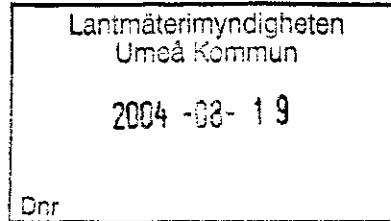




Länstyrelsen
Västerbottens län
Miljöskydd



BESLUT

Datum

2004-08-11

Delgivningskvitto

Beteckning

541-2968-2004

TDS 80:149

1(13)

Swerock AB

Box 222 84

250 24 HELSINGBORG

Tillstånd till fortsatt och utvidgad bergtäkt inom fastigheterna Jämnåker 1:3 och Västernäs 2:2 i Umeå kommun
(5 bilagor)

Beslut

Länstyrelsen meddelar, med stöd av 12 kap 1 § 1 st miljöbalken (1998:808), Swerock AB (org nr 556081-3031) tillstånd att **o m den 30 juni 2014** bedriva täkt av berg inom fastigheterna Jämnåker 1:3 och Västernäs 2:2 i Umeå kommun.

Länstyrelsen fastställer, enligt 4 kap 2 § förordningen (1998:940) om avgifter för prövning och tillsyn enligt miljöbalken, den årliga avgiften till **12 250 kronor** (70 % av 17 500 kr) beräknad på en tillståndsgiven mängd på **232 000 ton**. Tillsynsmyndigheten Miljö- och hälsoskyddsnämnden i Umeå kommun får i särskild ordning besluta om avgift för sitt tillsynsarbete.

Tillståndet gäller för uttag av högst **199 000 ton (75 094 fm³)** och hantering av 33 000 ton i upplag, **totalt 232 000 ton**. Brytningsområdets areal är ca 25 582 m². Verksamhetsområdets areal är ca 62 480 m² och dess gräns har markerats på bilagda utdrag ur täktplan med en heldragen röd linje.

Länstyrelsen förutsätter att verksamheten inte innebär intrång i enskild eller allmän rätt. **Tillståndet får inte tas i anspråk förrän det vunnit laga kraft.**

För att begränsa företagets skadliga inverkan på djur- och växtlivet samt miljön i övrigt, förenas tillståndet med allmänna skyldigheter, bilaga 1, och följande villkor.

Före brytning

1. Om inte annat framgår av nedan angivna villkor skall verksamheten bedrivas i huvudsaklig överensstämmelse med vad Ni uppgett och angett i ansökningshandlingarna.
2. En omgång av täktillståndet, inklusive bilagor, skall finnas tillgänglig vid täkten och förvaras av platsansvarig.

3. Gränsen för verksamhetsområdet skall i terrängen vara utmärkt på väl synligt sätt med träpålar målade i signalfärg, i enlighet med markering på täktplanen. Fixpunkter skall finnas redovisade i terrängen och på motsvarande sätt utmärkas med vitmålade pålar.
4. Den senast 2004-05-05 reviderade täktplanen skall gälla med de ändringar och förtydliganden, som framgår av villkoren nedan.

Under brytning

5. Årlig produktion (uttag av berg) får vara maximalt 50 000 ton/år, i enlighet med Ert åtagande.
6. Resultat från mätning av buller och vibrationer vid olika arbetsmoment och vindförhållanden i täkten skall inlämnas till tillsynsmyndigheten i samband med första produktionstillfället, i den omfattning tillsynsmyndigheten begär. Mätning av buller och bestämning av ekvivalent ljudnivå dBA skall ske i enlighet med Naturvårdsverkets råd och riktlinjer angivna i 1978:5 "Externt industribuller". Mätning av vibrationer skall ske i enlighet med Svensk standard SS 460 48 61 "Vibrationer och stöt - Mätning och riktvärden för bedömning av komfort i byggnader".
7. Brytningsområdet skall avbanas och efterbehandlas efter hand som arbetet i täkten fortskrider. Vid avbaning skall sådant material som skall användas vid efterbehandlingen läggas upp i ordnade upplag. Materialet skall vid efterbehandlingen bredas ut över området. Efterbehandlingen skall slutföras inom tillståndstiden.
8. På arbetsplatsen skall hållas god ordning. Stubbar och andra trädrester skall nedkrossas och användas vid efterbehandlingen. Kvarvarande sten skall efter hand nedschaktas inom brytningsområdet. Förslitet materiel, skrot o dyl. skall omhändertas.
9. Inför uppställning av mobilt kross- och sorteringsverk skall anmälan ske i god tid i förväg till tillsynsmyndigheten. Tillsynsmyndigheten får i samband med en sådan anmälan meddela närmare föreskrifter om försiktighetsmått och skyddsåtgärder
10. Till dess efterbehandling är slutförd skall stängsel finnas uppsatt i terrängen runt brytningsfronten där fallhöjden överstiger 3 meter.
11. Brytning får inte bedrivas närmare högsta beräknade grundvattenyta än en meter och inte djupare än till nivån +145 m ö h enligt täktplanen.

12. Verksamheten får bedrivas vardagar måndag-fredag kl. 07:00-22:00. Borring, sprängning, skutknackning får dock endast bedrivas kl. 07.00-18.00 i enlighet med Ert åtagande. Om särskilda skäl föreligger, får tillsynsmyndigheten vid enstaka tillfällen medge mindre förlängning av arbetstiden för lastning och uttransport under kort tid.
13. Buller från verksamheten skall begränsas så att det utomhus vid bostäder inte ger upphov till högre ekvivalent ljudnivå än följande gränsvärde:

Dagtid kl. 07:00-18:00	50 dBA
Kvällstid kl. 18:00-22:00	45 dBA

Om s.k. impulsljud eller s.k. rena toner alstras från verksamheten skall värdena sänkas med -5 dB(A).
14. Sprängning får endast ske vid i förväg bestämd tidpunkt och efter tydlig, hörbar förvarningssignal. Vibrationshastighet till följd av sprängning får inte överskrida riktvärdet 2,5 mm/s i vertikal led, som toppvärde i sockel på bottenvåning i den närbelägna bebyggelsen.
15. Ni skall vidta nödvändiga åtgärder för att minska risken för att stenkast vid sprängning förekommer utanför verksamhetsområdet.
16. Luftstöt vågor till följd av sprängning får utomhus vid bebyggelse inte överskrida gränsvärdet 200 Pa (140 dBLin rel 20 mikroPa) och riktvärdet 60 Pa (130 dBLin rel 20 mikroPa), uttryckt som frifältsvärde.
17. Ni skall vidta nödvändiga åtgärder för att förhindra utsläpp av suspenderat material, totalkväve och olja från verksamheten. Sedimentationsbassängen skall vara ändamålsenligt utförd och dimensionerad samt vara utrustad med anordning för effektiv oljeavskiljning.
18. Vatten från krossanläggning och vatten som härrör från dammbekämpning skall tillsammans med eventuellt förorenat dag- och dräneringsvatten passera sedimentationsbassängen före utsläppet vid verksamhetsområdets nordvästra gräns.
19. Regelbunden kontroll av kvalitén på utgående vatten från sedimentationsbassängen skall ske. I utgående vatten från sedimentationsbassängen vid gränsen för verksamhetsområdet får, som riktvärde vid enstaka prov, utsläppet av suspenderade ämnen inte överstiga 25 mg/l. Kontrollen skall utföras av provtagare med dokumenterad erfarenhet av liknande provtagningar.

20. För att minimera diffus damning skall vid behov körvägar och upplag bevattnas. Saltning får ej ske. Lignin får användas.
21. Petroleumprodukter, oljor och andra farliga varor skall förvaras i tank eller liknande med en invallning/tråg som rymmer hela tankens volym. Det skall finnas regnskydd över tanken som hindrar nederbörd från att fylla invallningen/tråget. Dubbelmantlad tank och tank med inbyggd invallning får ersätta invallning/tråg. Tanken skall vara försedd med påkörningsskydd. Mängder och förvaring av varor och kemikalier skall journalföras. Tankar och förvaringsutrymmen skall kontrolleras regelbundet.
22. All hantering av farliga varor, som exempelvis tankning, får endast ske på hårdgjord yta så att eventuellt spill kan samlas upp.
23. Spill av olja, oljehaltigt avfall och liknande skall samlas upp. Det betraktas som farligt avfall och skall förvaras väl skyddat, transporteras av godkänd transportör och slutligt omhändertas av godkänd omhändertagare. Mängder farligt avfall och transportör skall journalföras.
24. Införsel av avfall till verksamhetsområdet för täkten, såsom exempelvis återvinningsmassor från anläggningsarbeten, får ej ske utan särskild prövning.
25. Eventuella problem på platsen, såsom spill/läckage, kraftig damning etc. skall alltid dokumenteras och åtgärdas.
26. Efterbehandling av täktområdet skall ske fortlöpande (successivt) allt eftersom brytningen i täkten fortskrider.

Efter brytning

27. Brytningsområdets slänter får inte ges en brantare lutning än 1:2,5. De skall avrundas mjukt vid släntkrön och släntfot samt i övrigt mjukt anpassas till angränsande terräng.
28. Brytningsområdets botten skall vid efterbehandlingen avjämnas och utformas så att bestående vattensamlingar eller försumpningar inte uppkommer. Vid smärre utfyllnader och utjämning av täkten skall rena jord- och grusmassor användas.
29. Täkten skall efter efterbehandling i enlighet med ovanstående villkor planteras med skog. Eventuella upplag av bearbetat material skall vara borttransporterade vid tillståndstidens utgång.

30. Ifall förhållandena är för ogynnsamma för att vegetation skall etableras på ett tillfredsställande sätt i täktområdet enbart med hjälp av skogsplantering, skall täktområdet först besås med gräs.
31. Enligt 5 § förordningen (1998:904) om täkter etc. föreligger uppgiftsskyldighet beträffande dels vem som vid varje tidpunkt är exploatör av täkten, dels produktionen av bl.a. sten, grus, sand och morän. Exploatörsuppgift skall lämnas till Länsstyrelsen genast vid varje förändring medan produktionsuppgift skall lämnas senast den 28 februari varje år.

Sedan täktarbetet avslutats och efterbehandlingen enligt ovan angivna villkor verkställt skall anmälan omedelbart ske till tillsynsmyndigheten för besiktning.

Om verksamheten avslutas innan tillståndstidens utgång skall anmälan om detta göras till Länsstyrelsen.

Om Ni vill överlåta tillståndet till någon annan fordras ny ansökan. Ni är ansvarig för täktverksamheten tills Länsstyrelsen har godkänt övertagandet.

Villkoren kan enligt 24 kap 5 § 2 st miljöbalken komma att ändras om de visar sig otillräckliga för att motverka negativ påverkan på naturmiljön.

En av Länsstyrelsen godkänd säkerhet på 500 000 kronor har ställts för att i detta beslut meddelade villkor uppfylls. Länsstyrelsen kan ompröva den ställda säkerheten, om den anses otillräcklig.

Länsstyrelsen godkänner den miljökonsekvensbeskrivning som fogas till ansökan.

Ansökan och sökandens beskrivning av projektet

Swerock AB har ansökt om att inom rubricerad fastighet på en yta av 25 582 m² få bedriva fortsatt och utvidgad bergtäkt med ett uttag av högst 199 000 ton under 10 år. Verksamhetsområdet areal anges till 62 480 m². Bolaget uppger att man inom detta område också kommer att hantera resterande 33 000 ton material i upplag. Verksamheten omfattar alltså totalt 232 000 ton bergmaterial. Tidigare tillstånd till bergtäkt började utnyttjas år 1995. Aktuell ansökan avser fortsättning på påbörjad brytning. Brytning ska i huvudsak ske från norr mot söder från befintlig täktbotten på lägst +145 m ö h mot 3 m högre bottennivå i söder. Pallhöjden uppges variera mellan 4 och 18 m. Brytning sägs bara ske över grundvattenytan. Grundvattenytans läge i anslutning till täktområdet har inte undersökts. Bolaget uppger dock att den ligger under nuvarande täktbotten, som inte kommer att fördjupas.

Täktområdet ligger ca 20 km norr om Umeå på västra sidan av väg 364 mellan Umeå och Botsmark. Täkten ligger på norra sidan av Torrtallberget. Bolaget redovisar att avståndet från täkten till en fastboende är 340 m mot sydost (byn Fagerhult). Närmaste by med flera fastboende sägs vara Norra Strömbäck, ca 1,5 km mot sydost. Täktområdet är sedan tidigare påverkat av uttaget av berg. Vegetationen i taktens närområde uppges bestå av ris, lavar samt gles tallskog. Inga luftledningar eller militära anläggningar berörs av verksamheten. Inga höga naturvärden eller kulturmiljövärden uppges finnas inom området men Rans sameby har vinterbetesmark i omgivningen. Det anges att rörligt friluftsliv i form av jakt och bärplockning förekommer runt täkten. Berggrunden inom täktområdet uppges bestå av en metagråvacka med inslag av gnejser, dvs. en omvandlad ursprunglig sedimentär bergart. Materialet uppges ha bra kvalitet för de ändamål som täkten är avsedd för, främst vägbyggnad. Radonmätning har genomförts och materialet uppges klara kraven för användning till bostadsbyggande.

Produktionen uppges bli normalt 20 000 ton/år och maximalt 50 000 ton/år. Förädling av material genom sprängning, krossning och sortering planeras pågå i perioder på 2-8 veckor, maximalt 40 dagar/år främst under barmarks-säsongen, i intervaller på 1-4 år beroende på behov. Vid maximal produktion skjuts två sprängsalvor per år. Sökanden anger att ingående arbetsmoment är avbaning, borring, sprängning, skutknackning, krossning och sortering, samt lastning och uttransporter. Tvättning av material kommer inte att ske. Uttransporter kommer att ske efter befintlig skogsbilväg till väg 364. Därför kommer transporter att gå främst mot Umeå, men även mot Botsmark. Intensitet under större leveranser anges till ca 10-20 lastbilar med släp per dygn. Maximalt kan 40 uttransporter ske per dygn under mycket korta perioder. I övrigt utgörs transporter av enstaka lass. Materialet från täkten kommer främst att nyttjas för vägförbättringsmaterial och inte alls för s.k. SJ-makadam. Prover har visat att berget har god kvalitet för ändamål som förstärknings- och bärlager.

Bolaget anger att arbetstiderna för verksamheten kommer att bli vardagar kl. 07:00-22:00. Borring och sprängning kommer dock bara att pågå kl. 07:00-18:00. Bolaget anger att andra arbetstider endast kan bli aktuella i specifika fall och då under enstaka dagar.

Bolagets förslag till efterbehandlingsplan innebär att successiv efterbehandling kommer att göras av ytor där brytning inte längre sker. Efterbehandling kommer att ske genom att slänterna i huvudsak lutar maximalt 1:2,5 på alla sidor. Ytskiktet kommer att bestå av avbaningsmassor (morän) som sedan skogsplanteras.

Befintlig sedimentationsbassäng kommer att användas, för avskiljning av slam och eventuella föroreningar i allt avrinnande vatten från täktområdet. Det anges att bassängens yta är 250 m² och att den rymmer 600 m³, vilket bolaget bedömer tillräckligt för fullgod rening vid årsproduktionen 50 000

ton. Inom täktområdet kommer ett dike att anläggas för att leda avrinnande vatten till bassängen. Utloppet från bassängen utgörs av ett rör, utformat som ett upp och nervänt u. för att ytvatten ska gå att sanera avseende eventuella petroleumföroreningar. Bassängen placeras i verksamhetsområdets lågpunkt i nordväst. Bolaget åtar sig att vid behov rensa bassängen från finkornigt material, som ska återanvändas i produktionen av slitlagergrus.

Beträffande avfall åtar sig bolaget att mellan produktionstillfällena hålla täktområdet tomt, förutom på materialupplag och avbaningsmassor. Utsliten materiel och eventuellt farligt avfall kommer att hämtas av godkänd transportör. Förteckning över uppkommet avfall kommer att förvaras på bolagets kontor i Umeå. Angående kemikaliehantering åtar sig bolaget bl.a. att förvara alla kemikalier i låst container eller motsvarande samt diesel i låsta godkända tankar. Kemikalier kommer bara att förvaras i tükten när det pågår borning, sprängning, krossning eller transporter. Oljebyten kommer endast att ske efter godkännande av platsansvarig. Varuinformationsblad kommer att förvaras i rastkoja i tükten och på kontoret i Umeå.

Bolaget redovisar i MKB:n att tükttverksamheten vid drift kommer att ge upphov till viss miljöpåverkan och olägenheter. Runt tükttområdet växer ung och äldre blandskog med markvegetation av ris och mossor. Landskapet är starkt kuperat med mellanliggande flacka partier och våtmarker. Bolaget anger att bestående påverkan på landskapsbilden uppstår vid brytningen, men insyn saknas från bebyggelse eller allmän väg. Det uppstår påverkan på naturmiljön i form av sårytor, som dock kan minimeras genom att fyndigheten nyttjas fullt ut. Bolaget uppger att själva tükttområdet i stort sett är impedimentmark. Det är inte skyddsvärt med tanke på geovetenskapliga värden, flora eller fauna. Verksamheten bedöms inte störa pågående skogsbruk och utifrån hushållning med naturresurser är det bättre att exploatera berg än naturgrus.

Bolaget redovisar att närmaste vattentüktt finns i Fagerhult, 340 m sydost om tükten. Bolaget antar att grundvattenytan i berget varierar kraftigt, tack vare bergets lutning samt sprick- och krosszoner. Tükttbotten uppges ligga över grundvattenytan. Enda vattenföringen sägs vara en årlig ytavrinning mot norr i tükten, beräknad till ca 600 mm. Bolaget anger att närmaste vattendrag är en bäck 100 m nordväst om tükttområdet, som mynnar ut i Busbäck. Kväveutsläpp till vatten från sprängning beräknas till 4,8 kg/år vid normalproduktion och som mest 12,0 kg/år vid maximal produktion. Bolaget bedömer inte att verksamheten påtagligt påverkar yt- eller grundvatten, när det gäller tillgång eller kvalitet.

Det anges att mest bullrande arbetsmoment är borning och krossning, som maximalt kommer att pågå 40 dagar/år. Genom att kvarvarande delar av berget fungerar bullerdämpande, beräknas bullernivån vid närmaste bostadshus vid Fagerhult inte överskrida 45 dBA. Bolaget anser att borning kan alstra mer störande ljud, i form av impulsjud och s.k. rena toner, varför

man åtar sig att bara borra mellan kl. 07:00-18:00. Man anger att rörligt fri-luftsliv intill täkten utsätts för störande buller, när produktion pågår. När det gäller vibrationer och luftstötter redovisas erfarenheten att vibrationshastigheter på 2-5 mm/s är vanliga på ett avstånd 200 m från en bergtäkt. Bolaget anger att de boende 340 m bort kommer att märka vibrationerna. Därför åtar sig bolaget att bara spränga dagtid, efter att meddela de boende inför varje sprängning, Luftstötter bedöms däremot inte påverka några boende eftersom skjutriktningen är mot norr där det saknas bebyggelse.

Angående luftföroreningar anger bolaget att de främst uppstår från maskiner i verksamheten, som genomsnittligt antas förbruka 1 liter diesel per ton producerat material. Bolaget redovisar att inga överskridanden kommer att ske av miljö kvalitetsnormer för luft avseende kväveoxid, PM10, kolmonoxid eller svaveldioxid. Man åtar sig att dammbinda planer och vägar med lignin (en restprodukt från cellulosaindustrin) och vattenbegjuta upplag vid längre torrperioder och stark vind. Detta bedöms förebygga olägenheter i form av dammspridning.

Verksamheten sägs inte strida mot andra markanspråk. Ur etableringssynpunkt är placeringen god med relativt långt avstånd till bebyggelse. Täkten berör inte något område av riksintresse. Rennäringen har inte haft några erinringar mot verksamheten, som inte berör någon flyttled eller anläggning av betydelse. Brytning sker huvudsakligen sommartid och sammanfaller inte med renbete under förvintern runt täkten.

Bolaget redovisar att vid tidiga samrådet inkom synpunkter från Flurkmarks byaförening, genom ordföranden Tommy Nordgren, som är missnöjd med transportfordonens efterlevnad av hastighetsbegränsningen genom byn Flurkmark en dryg halvmil söder om utfartsvägen till väg 364. Det anges att byaföreningen gärna skulle se en sänkning av tillåten hastighet genom byn från nuvarande 50 km/h till 30 km/h. Vid det utökade samrådet uppger bolaget att byaföreningen vidhöll detta krav, med tillägget att Vägverket ska bygga en busshållplats samt en gång- och cykelbana genom byn.

I MKB:n anges sammanfattningsvis att den planerade verksamheten inte bedöms påverka omgivningen påtagligt vad avser naturmiljö, buller, damning, vibrationer, luftstötter, eller förorening av mark, luft eller vatten. Täkten har lämplig kvalitet på råvaran för aktuella användningsområden. Täkten har en bra lokalisering och ligger strategiskt placerad inför kommande vägprojekt. Störningar i omgivningen bedöms bli acceptabla.

När det gäller egenkontroll hänvisar bolaget till vad man åtagit sig i och med miljöcertifieringen ISO 14001 och i sina handlingar i ärendet. Ansvarig för verksamhet och egenkontroll är distriktschefen för Norrlands kustland, f.n. placerad i Umeå, Bolaget redovisar beträffande kontroll av skyddsåtgärder och försiktighetsmått bl.a. att den ska tillse att

- ingen nedskräpning sker inom området,

- brytning och krossning sker på tillståndsangivna tider,
- petroleumprodukter förvaras så att inget utsläpp till naturen kan ske,
- oljebyten inte sker inom området,
- om allvarlig oförutsedd händelse skulle inträffa ska verksamheten omedelbart stoppas av ansvariga på plats. Vid eventuella olyckor eller händelser som innebär utsläpp av ämnen som kan ge effekter på omgivningen ska detta rapporteras omedelbart till tillsynsmyndighet. Lämpliga åtgärder för att rätta till eventuella fel ska sedan vidtas för att minska risken för att samma oförutsedda händelse upprepas,
- övriga villkor som är förenade med tillståndsbeslut efterlevs,
- för olycksfallsberedskap ska det finnas saneringsutrustning inom verksamhetsområdet under de perioder verksamhet pågår i täkten,
- kontroll sker av stängslets funktion runt brytningsfronten,
- kontroll sker av damning från in- och uttransporter samt vid produktion och från upplag.

Sökanden bedömer att verksamheten är försvarbar med tanke på beskaffenhet, läge och föreliggande behov. Täckens placering och materialkvalitet bedöms lämplig för kommande behov vid vägprojekt. Planerad täkt är bästa alternativet eftersom täkten redan är etablerad, påverkan på området redan skett, kvaliteten är tillfredställande och att det i närområdet saknas andra täkter med lämpligt material (bergskross) på rimligt transportavstånd. Sökanden anger att det inom aktuell del av kommunen finns tre andra bergtäkter (Sävar, Taveljö och Kvarnsvedjan) och sex grustäkter (Norrland, Västeråker, Västerhiske, Mickelstråk, Långbränna och Granbäcksfors). Av dessa anser bolaget att rubricerad bergtäkt är bäst lokaliserad för åtgärder på väg 364 och ombyggnad av väg 650 vid Gravmark. När det gäller nollalternativet (att planerad verksamhet inte kommer till stånd) uppger bolaget att detta innebär

- betydligt längre transporter från någon av övriga bergtäkter med tillhörande luftföroreningar, mer trafik och ökade samhällsekonomiska kostnader
- utnyttjande av någon av naturgrustäkterna vilket är sämre ur hushållnings-synpunkt, och
- att befintlig materialresurs inte nyttjas fullt ut.

Redogörelse för ärendet

Swerock AB har tidigare av Länsstyrelsen beviljats tillstånd för bergtäktverksamhet, senast 1998-06-22 (dnr 2330-701/98). Detta tillstånd gällde t.o.m. 2003-06-30.

Länsstyrelsen beslutade 2003-06-19 (dnr 2330-8205/02) att planerad täktverksamhet ska antas medföra betydande miljöpåverkan enligt 6 kap 4 § miljöbalken och 3 § förordningen om miljökonsekvensbeskrivningar.

Bolaget inkom sedan 2004-03-10 med ansökan om tillstånd till fortsatt och utvidgad täkt på berg, med tillhörande miljökonsekvensbeskrivning (MKB).

Efter en s.k. kompletteringsrunda, och sedan bolaget inkommit med kompletteringar, kungjorde Länsstyrelsen 2004-07-16 ärendet.

Kulturmiljöenheten och Rennäringsenheten har inget att erinra mot verksamheten.

Miljö- och hälsoskyddsnämnden har heller inga erinringar mot verksamheten

Bolaget har beretts tillfälle att yttra sig över täktavgiften.

Gällande bestämmelser m.m.

För täktverksamhet som inte avser husbehov krävs tillstånd enligt 12 kap 1 § miljöbalken (1998:808).

Den myndighet som enligt 6 kap 9 § miljöbalken skall pröva en ansökan i ett ärende där det krävs en miljökonsekvensbeskrivning skall genom ett särskilt beslut eller i samband med avgörandet av ärendet ta ställning till om miljökonsekvensbeskrivningen uppfyller kraven i detta kapitel. Ett sådant ställningstagande får inte överklagas särskilt utan endast i samband med att avgörandet i ärendet överklagas.

Alla som bedriver en verksamhet som kräver tillstånd enligt miljöbalken ska kunna visa att de förpliktelser som följer av de allmänna hänsynsreglerna i 2 kap miljöbalken iakttas.

Täktavgift fastställs enligt förordning om avgifter för prövning och tillsyn (1998:940).

Information

Förordning (1998:901) om verksamhetsutövers egenkontroll gäller för den som bedriver tillståndspliktig verksamhet bl.a. enligt 12 kap miljöbalken

Länsstyrelsen erinrar om att meddelat tillstånd enligt miljöbalken inte befriar från skyldighet att iaktta vad som i annan författning föreskrivits om den verksamhet som omfattas av tillståndet.

Tillsynsmyndighet enligt miljöbalken är för närvarande Miljö- och hälsoskyddsnämnden i Umeå kommun.

Med riktvärde avses ett värde, som om det överskrids, ska föranleda bolaget att vidta de åtgärder som behövs för att förhindra att överskridandet upprepas. Med gränsvärde avses ett värde som ej får överskridas.

Enligt NFS 2003:1 "Prövning av täkter- handbok med allmänna råd", skall villkor vara konkreta och exakta. Lagstiftaren förespråkar gränsvärde för villkor.

Länsstyrelsens motivering

Samråd enligt 6 kap 4 och 5 §§ miljöbalken bedöms ha skett på ett godtagbart sätt.

Verksamheten innebär fortsatt och utvidgad täkt inom ett område som redan är påverkat av tidigare exploatering. Bergtäkten är inte synlig från bebyggelse och väg 364. I en nära omgivning saknas ur hushållningssynpunkt lämpliga materialtäkter. Vidare är kvaliteten på materialet tillfredställande för avsett ändamål och täkten ligger strategiskt för kommande behov av material inför planerat vägunderhåll.

Genom att begränsa arbetstiden förebyggs störningar från verksamheten i omgivningen, främst i form av buller och vibrationer. Avståndet till närmaste bebyggelse med fastboende i Fagerhult är endast 340 meter. Länsstyrelsen bedömer det motiverat, trots bullerdämpande avskärmning, att borrhning, sprängning och skutknackning bara bedrivs vardagar kl. 07:00-1800 i enlighet med bolagets åtagande. Dessutom anser Länsstyrelsen att krossning också bör begränsas till denna arbetstid, i de fall använt krossverk alstrar mer störande buller med s.k. rena toner och vidtagna skyddsåtgärder inte räcker för bullerdämpning till den skärpta nivån enligt meddelat villkor (45 dBA dagtid och 40 dBA kvällstid). Länsstyrelsen delar inte bolagets bedömning att borrhning kan alstra impulsljud och s.k. rena toner. Däremot kan alltså krossning alstra sådana toner, medan slagljud vid krossning (impulsljud) sannolikt bara uppfattas nära krossplatsen och inte på längre avstånd. I övrigt bedömer Länsstyrelsen att verksamheten kan bedrivas under de arbetstider bolaget ansökt om, utan risk för betydande miljöstörningar.

När det gäller vibrationer registrerar människan sådana vid mycket låga vibrationshastigheter, ca 0,1-0,3 mm/s uttryckt som effektivvärde, vid de låga frekvenser som alstras vid sprängning. Vid framtagandet av riktvärden för vibrationer från spårbunden trafik, som har likartad frekvensfördelning som vid sprängning, har Banverket och Naturvårdsverket också betonat att känsletröskeln är den enda säkra gränsen om man vill undvika störande vibrationer. Länsstyrelsen anser att villkor om riktvärden för vibrationer vid sprängning, vid prövning av verksamhet enligt miljöbalken, bör utgå från hygienisk bedömning av komfortvärden och inte från risk för teknisk skada på fast egendom. Utifrån avståndet till närmaste bostadshus bedömer Länsstyrelsen att bolaget utan större tekniska och ekonomiska svårigheter bör klara det föreskrivna vibrationsvillkoret. Miljööverdomstolen har i dom 2004-07-19, mål nr M 3011-03, ansett att en vibrationsnivå vid sprängning på 2,5 mm/s innebär en miljömässig nytta i form av minskade olägenheter

för omkringboende och därför väl motiverad, när det inte är förenat med svårigheter eller kostnader att uppfylla ett sådant villkor.

När det gäller påverkan på brunnen vid Fagerhult konstaterar Länsstyrelsen att aktuellt uttag inte går över vattendelaren på Torrtallberget. Därmed torde vattentillgång och vattenkvalitet inte påverkas. Framtida ansökning om utökad täktområde kan däremot kräva en geohydrologisk undersökning av grundvattennivåer och grundvattenströmning.

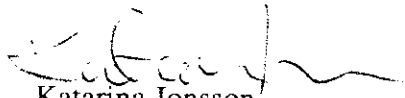
Förväntade miljöstörningar från transporter bedöms bli godtagbara under förutsättning att arbetstiden följs. Verksamheten bör få tillstånd under 10 år, utan att det möter hinder från planeringssynpunkt eller med tanke på den miljöpåverkan som torde uppstå. Länsstyrelsen bedömer att yrkanden och klagomål på trafiken genom byn Flurkmark, framställda av Flurkmarks byaförening under samråden med bolaget, inte kan beaktas vid denna prövning enligt miljöbalken. Efterlevnad av gällande hastighetsbegränsningar, sänkning av tillåten hastighet och ytterligare trafiksäkerhetsåtgärder genom byn Flurkmark hanteras enligt annan lagstiftning.

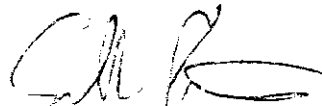
I huvudsak innebär det fortsatta tillståndet att fortsatt och utvidgad täktverksamhet sker på en plats där ingrepp i naturmiljön redan har skett.

Länsstyrelsen bedömer, med hänsyn till föreskrivna villkor, att hinder inte föreligger enligt de allmänna hänsynsreglerna i 2 kap miljöbalken för planerad bergtäkt. Lokalisering och omfattning är godtagbar utifrån miljöbalkens mål i 1 kap och de grundläggande bestämmelserna för hushållning med mark- och vattenområden i 3 kap miljöbalken. Länsstyrelsen anser därför att ansökan ska bifallas.

Länsstyrelsen saknar befogenhet att meddela att ett tillstånd till täkt omedelbart får tas i anspråk.

Detta beslut kan överklagas hos Umeå tingsrätt, Miljödomstolen, se bilaga.


Katarina Jonsson



Erland Sköllerhorn
090-10 73 62

Bilagor

Täktverksamhet, allmänna skyldigheter (bilaga 1)
Översiktskarta
Ekonomiskskarta
Täktplan
Hur man överklagar

Kopia till

Umeå kommun, kommunkansliet, bevis emotses

Kopia utan bilagor till

Miljö- och hälsoskyddsnämnden, Umeå kommun, 901 84 Umeå
Statens Naturvårdsverk, 106 48 Stockholm + översiktskarta
Vägverket Region Norr, Box 809, 971 25 Luleå + översiktskarta
Lantmäterimyndigheten i Västerbottens län, + översiktskarta
Skattemyndigheten i Luleå, 971 82 Luleå
Swerock AB, Täktadministrationen, Box 3035, 903 02 Umeå
Holmen Skog AB, att: Hans Hedlund, Vilhelminav 3, 921 35 Lycksele
Pärm för täktavgifter
Erland S, Miljöskydd



Täktverksamhet, allmänna skyldigheter

Enligt miljöbalkens 2 kap allmänna hänsynsregler, skall alla som bedriver eller avser att bedriva en verksamhet eller vidta en åtgärd skaffa sig den kunskap som behövs med hänsyn till verksamhetens eller åtgärdens art och omfattning för att skydds människors hälsa och miljö mot skada eller olägenhet. En del av bestämmelserna följer här nedan.

I 11 kap miljöbalken finns bestämmelser som gäller den, som vill bedriva vattenverksamhet och utföra vattenanläggningar. Med vattenverksamhet avses bl a åtgärder som syftar till att ändra vattnets djup eller läge, bortledande av grundvatten, infiltration och markavvattning. Med vattenanläggning avses en anläggning som tillkommit genom vattenverksamhet, t ex dammar och vägbankar i vatten. De grundläggande reglerna för all vattenverksamhet är, liksom för allt som omfattas av miljöbalkens bestämmelser, de allmänna hänsynsreglerna enligt 2 kap miljöbalken.

Fasta fornlämningar är skyddade enligt 2 kap lagen (1988:950) om kulturminnen mm. Det innebär bl a att ingen utan länsstyrelsens tillstånd får rubba, övertäcka, ta bort, gräva ut eller på annat sätt förändra fast fornlämning. Även ett område runt fornlämningen har samma skydd, det sk fornlämningsområdet (2§).

Den som avser att genomföra ett arbetsföretag bör i god tid ta reda på om fast fornlämning berörs av företaget och i så fall snarast samråda med länsstyrelsen.

Om en fornlämning påträffas under grävning eller annat arbete ska arbetet omedelbart avbrytas till den del fornlämningen berörs. Den som leder arbetet ska omedelbart anmäla förhållandet till länsstyrelsen (10§).

Om det behövs en särskild arkeologisk utredning för att ta reda på om fornlämning berörs av ett planerat arbetsföretag kan länsstyrelsen besluta att en sådan ska utföras på företagets bekostnad (11§).

För handhavande och förvaring av brandfarliga och explosiva varor, hänvisas till lagen (1988:868 och 1145) förordningen om brandfarliga och explosiva varor (1988:1145). Naturvårdsverkets föreskrifter och allmänna råd om skydd mot mark- och vattenförorening vid lagring av brandfarliga vätskor; NFS (2000:4). Upplysningar kan erhållas från Sprängämnesinspektionen eller kommunens räddningstjänst.

För transport, yrkesmässig mellanlagring, återvinning och bortskaffande av farligt avfall (tidigare benämnt miljöfarligt avfall) krävs tillstånd av Länsstyrelsen enligt avfallsförordningen (2001:1063). Särskilda bestämmelser om hantering av spillolja finns i förordningen om spillolja (1993:1268).

Den som gräver eller utför liknande arbete skall, vidta de åtgärder enligt 3 kap 4§ ordningslagen (1993:1617), som behövs för att förhindra att personer och egendom kommer till skada.

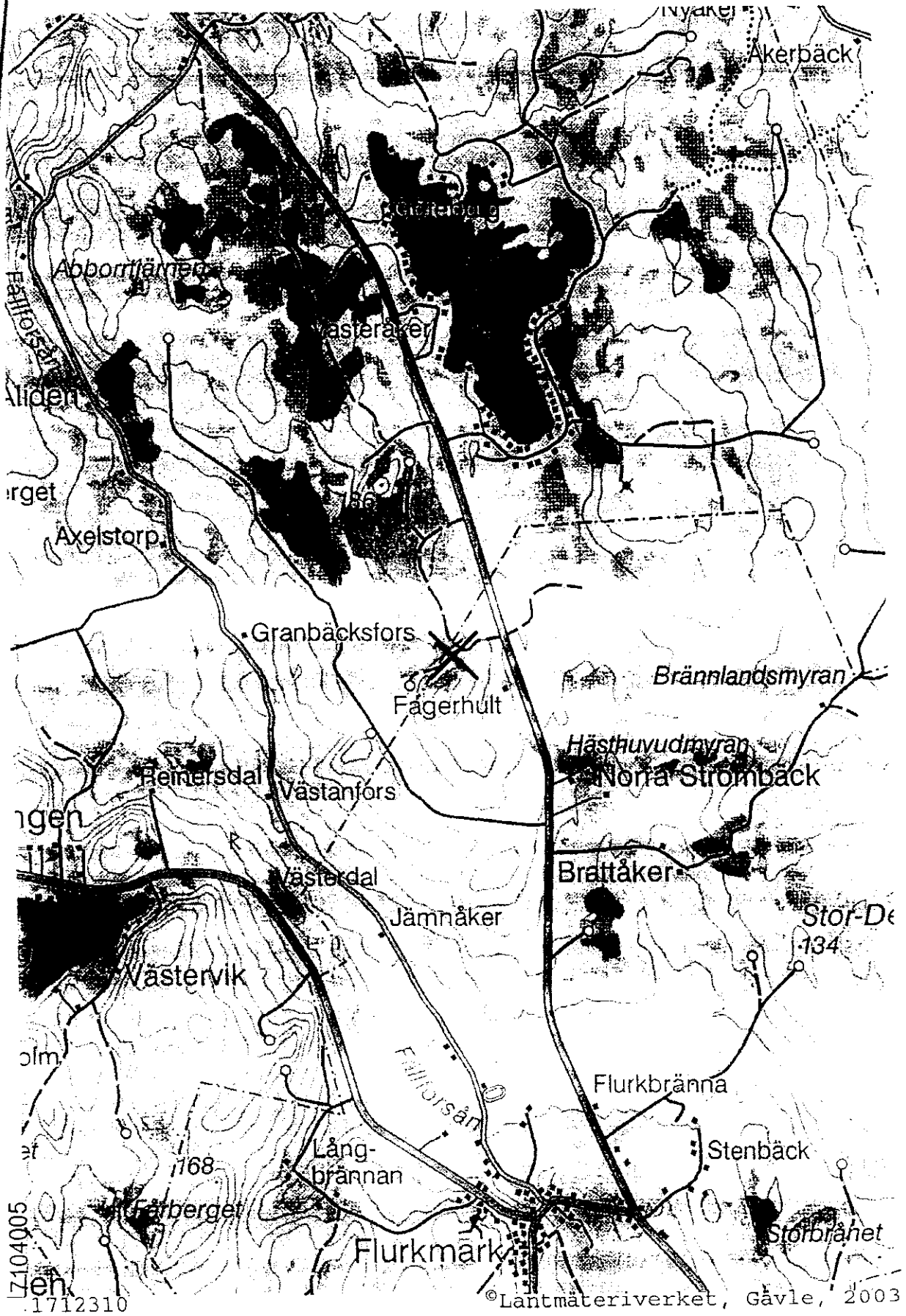
Arbetet i tåkten skall utföras i enlighet med arbetarskyddsstyrelsens föreskrifter (AFS 1998:4) om användning av arbetsutrustning samt allmänna råd om tillämpningen av föreskrifterna. När det gäller arbetet i bergtakter skall det utföras i tillämpliga delar med arbetarskyddsstyrelsens föreskrifter om bergarbete samt allmänna råd om tillämpningen av föreskrifterna (AFS 1997:3 2).

Enskild körväg får enligt 39§ väglagen (1971:948) ej anslutas till allmän väg utan väghållningsmyndighetens tillstånd. Ej heller får utan sådant tillstånd enskild körvägs anslutning till allmän väg ändras. Intill vägområde får ej vidtas enligt 45§ väglagen åtgärder som kan vara till olägenhet för vägens brukande.

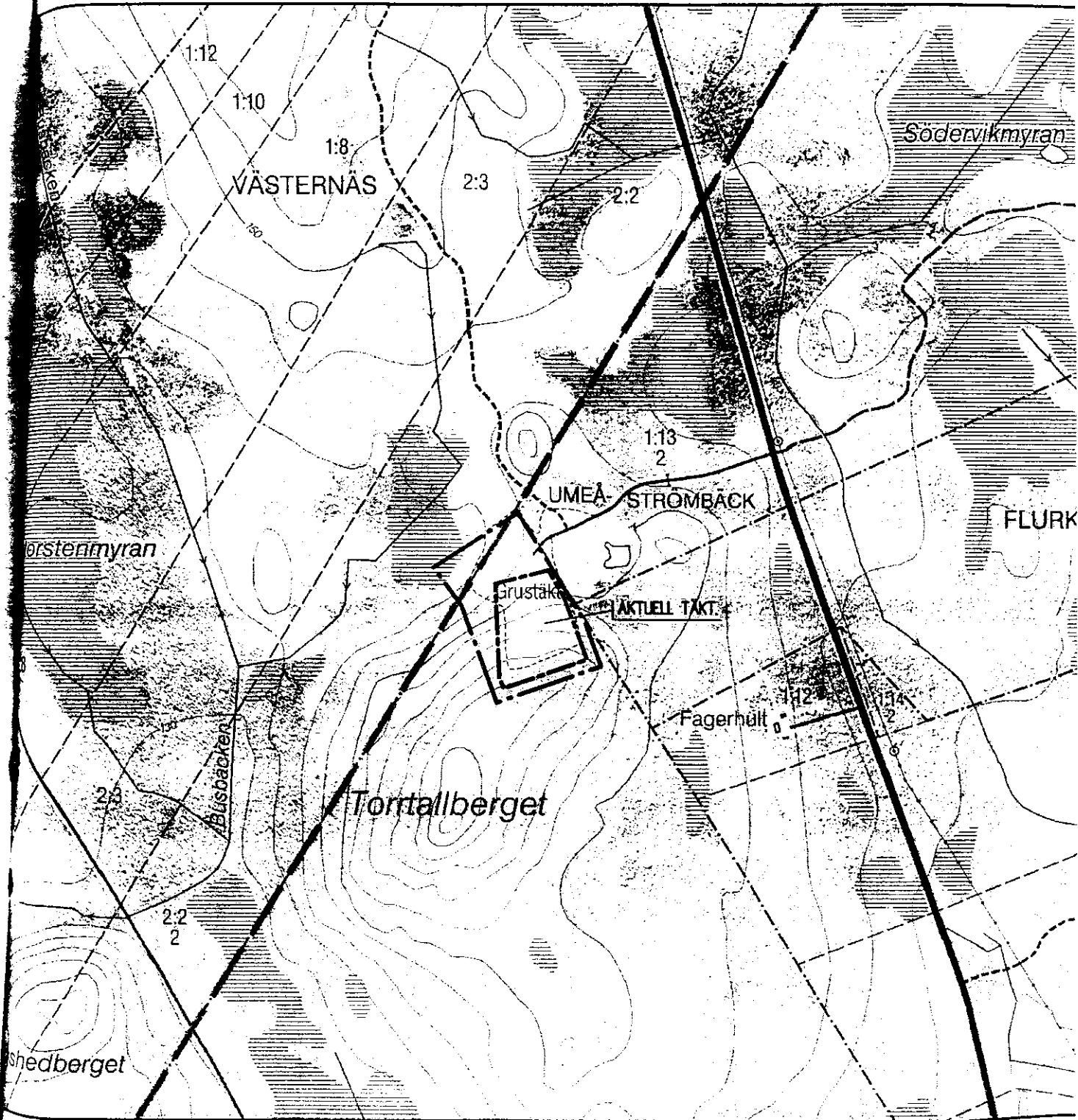
Enligt skogsvårdslagen (2§) är mark, som är lämplig för virkesproduktion och inte väsentligen används för annat ändamål, att betrakta som skogsmark. Inom skäligen tid efter avverkningen skall nöjaktigt återväxt finnas på marken.

Den som vill uppföra byggnader, anordna upplag och liknande inom verksamhetsområdet är skyldig att hos byggnadsnämnden i kommunen söka byggnadslov.

Enligt brottsbalken 14 kap 8§ är det straffbelagt att flytta, ta bort, skada eller förstöra gällande gränsmärke, vattenmärke, fixpunkt eller annat märke för plan- eller höjdmätning. Påträffas sådant märke bör kontakt tas med fastighetsbildningsmyndigheten.



TÄKT
Jämnåker 1:3, Västernäs 2:2



Utdrag ur fastighetskarta
Skala 1:10 000

Handläggare:
Birgitta Hedvall

Regdatum: 3004-09-16

Registrering av åtgärder:
Fortsatt och utvidgad bergtäkt JÄMNÅKER 1:3 och VÄSTERNÄS 2:2

Information:
Registerkarta: 210 13
Denna akt är upplagd som 2480K-P98/94vol 2

Berörda fastigheter:
JÄMNÅKER 1:3
VÄSTERNÄS 2:2

HÄNDELSER I ÄRENDET

2004-08-11	BD	Beslutsdatum
	LS	Lst beteckning: 24NE 541-2968-2004
2014-06-30	GT	Genomförandetid t o m
2004-09-14	PB	Inlagd i ACM