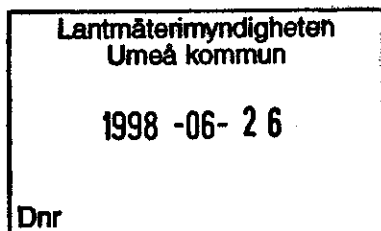




Länstyrelsen
Västerbottens län
Miljövård



BESLUT

Datum
1998-06-22

Beteckning
2330-701/98
TDS 80:149

1(5)

Delg.kvitto

Swerock AB
att: Rolf Ståhl
Box 20
941 21 PITEÅ

Tillstånd till fortsatt bergtäkt på fastigheten Jämnåker 1:3 (Etapp I) i Umeå kommun
(7 bilagor)

Beslut

Länstyrelsen meddelar Er tillstånd enligt 18 § naturvårdslagen (1964:822) att **t o m den 30 juni 2003** bedriva täkt av berg på fastigheten Jämnåker 1:3 (Etapp I) i Umeå kommun.

Tillståndet gäller för uttag av **427 000 ton** (161 132 fm³). Brytningsområdets areal är ca 18 000 m². Verksamhetsområdets gräns har markerats på bilagda utdrag ur ekonomisk karta med en heldragen röd linje.

Länstyrelsen förutsätter att verksamheten inte innebär intrång i enskild eller allmän rätt. **Tillståndet får inte tas i anspråk förrän det vunnit laga kraft.**

Härmed upphör tillståndet meddelat 1993-01-25 (dnr 2330-8974/90) att gälla.

För att begränsa företagets skadliga inverkan på naturmiljön, förenas tillståndet med följande villkor. I villkoren angivna beteckningar och färger har markerats på bilagda kartor.

1. Innan arbetena påbörjas skall samråd ske med täktkontrollanten i Umeå kommun, 090-16 16 74.
2. En omgång av täkttillståndet, inklusive bilagor, skall finnas tillgänglig vid täkten och förvaras av platsansvarig.
3. Gränsen för verksamhetsområdet skall i terrängen utmärkas på väl synligt sätt med rödmålade järnrör eller plaströr innan brytning påbörjas. Fixpunkter skall på motsvarande sätt utmärkas med vitmålade rör, eller kryss på fast berg. Släntmallar och höjdflukter skall uppsättas i samråd med täktkontrollanten.

4. Den 1998-01-19 reviderade täktplanen skall gälla med följande ändringar och förtydliganden.
5. Brytningsområdet skall avbanas och efterbehandlas efter hand som arbetet i täkten fortskrider. Vid avbaning skall sådant material som skall användas vid efterbehandlingen uppläggas i ordnade upplag. Materialet skall vid efterbehandlingen utbredas över området. Efterbehandlingen skall slutföras inom tillståndstiden.
6. På arbetsplatsen skall hållas god ordning. Stubbar och andra trädrester skall nedkrossas och användas vid efterbehandlingen. Kvarvarande sten skall efter hand nedschaktas inom brytningsområdet. Förslitet materiel, skrot o dyl skall omhändertas.
7. Brytning får inte bedrivas närmare högsta grundvattenyta än en meter.
8. Brytningsområdets slänter får efter avslutad brytning inte ges en brantare lutning än 1:2. De skall sprängas ner och avrundas mjukt vid släntkrön och släntfot samt i övrigt mjukt anpassas till angränsande terräng.
9. Runt brytningsfronten skall stängsel eller liknande anordning uppföras, i syfte att hindra olycksfall.
10. Mellan angränsande täktområden får inte restpartier i form av plintar lämnas kvar utan sådana skall nedschaktas så att en mjuk avjämning sker mellan de angränsande täktbottnarna.
11. Brytningsområdets botten skall vid efterbehandlingen avjämnas och utformas så att bestående vattensamlingar eller försumpningar inte uppkommer. Vid smärre utfyllnader och utjämning av täkten skall rena jord-, grus- och bergmassor användas.
12. Vid nästa ansökan om fortsatt tillstånd till täkt skall ny uppmätning ske av befintliga förhållanden. Nya bergmekaniska analysresultat från representativ provtagning skall också redovisas. Redovisningen skall omfatta bergart, sprödhet, kulkvarnsvärde samt mängden glimmer och sulfid.
13. När täkten efterbehandlats i enlighet med ovanstående villkor och då eventuella upplag bortförts skall Ni ombesörja att skogsplantering sker efter samråd med skogsvårdsstyrelsens skogsvårdskonsulent på berört distrikt.

14. Ifall förhållandena är för ogynnsamma för att vegetation skall etableras på ett tillfredsställande sätt i täktområdet enbart med hjälp av skogsplantering, skall täktområdet först besås med gräs.

15. Sedan täktarbetet avslutats och efterbehandlingen enligt villkoren verkställts skall anmälan omedelbart ske till kommunens täktkontrollant för besiktning.

16. Uppkommer fråga om avvikelser från den godkända täktplanen eller de villkor som meddelats skall tillstånd för detta sökas hos Länsstyrelsen.

17. Om verksamheten avslutas innan tillståndstidens utgång skall anmälan om detta göras till Länsstyrelsen.

18. Om Ni vill överlåta tillståndet till någon annan fordras ny ansökan. Ni är ansvarig för täktverksamheten tills Länsstyrelsen har godkänt övertagandet.

19. Enligt 27 a § naturvårdsförordningen (1976:484) föreligger uppgiftsskyldighet beträffande dels vem som vid varje tidpunkt är exploatör av täkten, dels produktionen av bl a sten, grus, sand och morän. Exploatörsuppgift skall lämnas till Länsstyrelsen genast vid varje förändring medan produktionsuppgift skall lämnas senast den 28 februari årligen.

Villkoren kan enligt 18 § femte stycket naturvårdslagen komma att ändras om de visar sig otillräckliga för att skydda naturmiljön. Vissa allmänna skyldigheter anges i bilaga.

En av Länsstyrelsen godkänd säkerhet på 100 000 kronor har ställts.

Täktavgift

Länsstyrelsen fastställer enligt förordningen (1984:381) om täktavgift, avgiften till **1 000 kronor** motsvarande 2 timmars handläggningstid à 500 kronor per timme.

Redogörelse för ärendet

Länsstyrelsen meddelade Er genom beslut 1993-01-25 (dnr 2330-8974/90) tillstånd till ny bergtäkt inom rubricerad fastighet. Ni hade dessförinnan låtit Västerbottens museum utföra en arkeologisk utredning inom täktområdet. Tillståndet till täkt beslutades gälla t o m 1998-06-30.

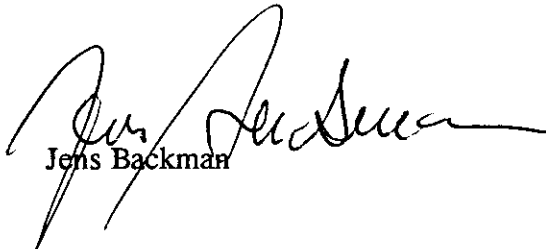
Ni ansökte 1998-01-22 hos Länsstyrelsen om fortsatt tillstånd till täkt.

Umeå kommun har 1998-03-05 tillstyrkt ansökningen, under förutsättning att slänterna efter avslutad täkt får en lutning på maximalt 1:2.

Information

Länsstyrelsen har i beslut 1993-01-25 (dnr 2410-4784/92) lämnat tillstånd till bergtäktverksamheten med stöd av miljöskyddslagen. Miljö- och hälso-skyddsnämnden är f n tillsynsmyndighet enligt miljöskyddslagen.

Detta beslut kan överklagas hos Regeringen, miljödepartementet angående täktillståndet och hos Länsrätten angående täktavgiften, se bilagor.



Jens Backman



Erland Sköllerhorn
090-10 73 62

Bilagor

Täktverksamhet, allmänna skyldigheter
Översiktskarta
Utdrag ur ekonomisk karta
Täktplan
Faktura, täktavgift
Hur man överklagar (2 bilagor)

Kopia till

Täktkontrollanten

Kopia utan bilagor till

Vägverket Region Norr, Box 809, 971 25 LULEÅ + översiktskarta + ek karta

Umeå kommun, fastighetsregistermyndigheten, KSRM, 901 84 Umeå + ek karta

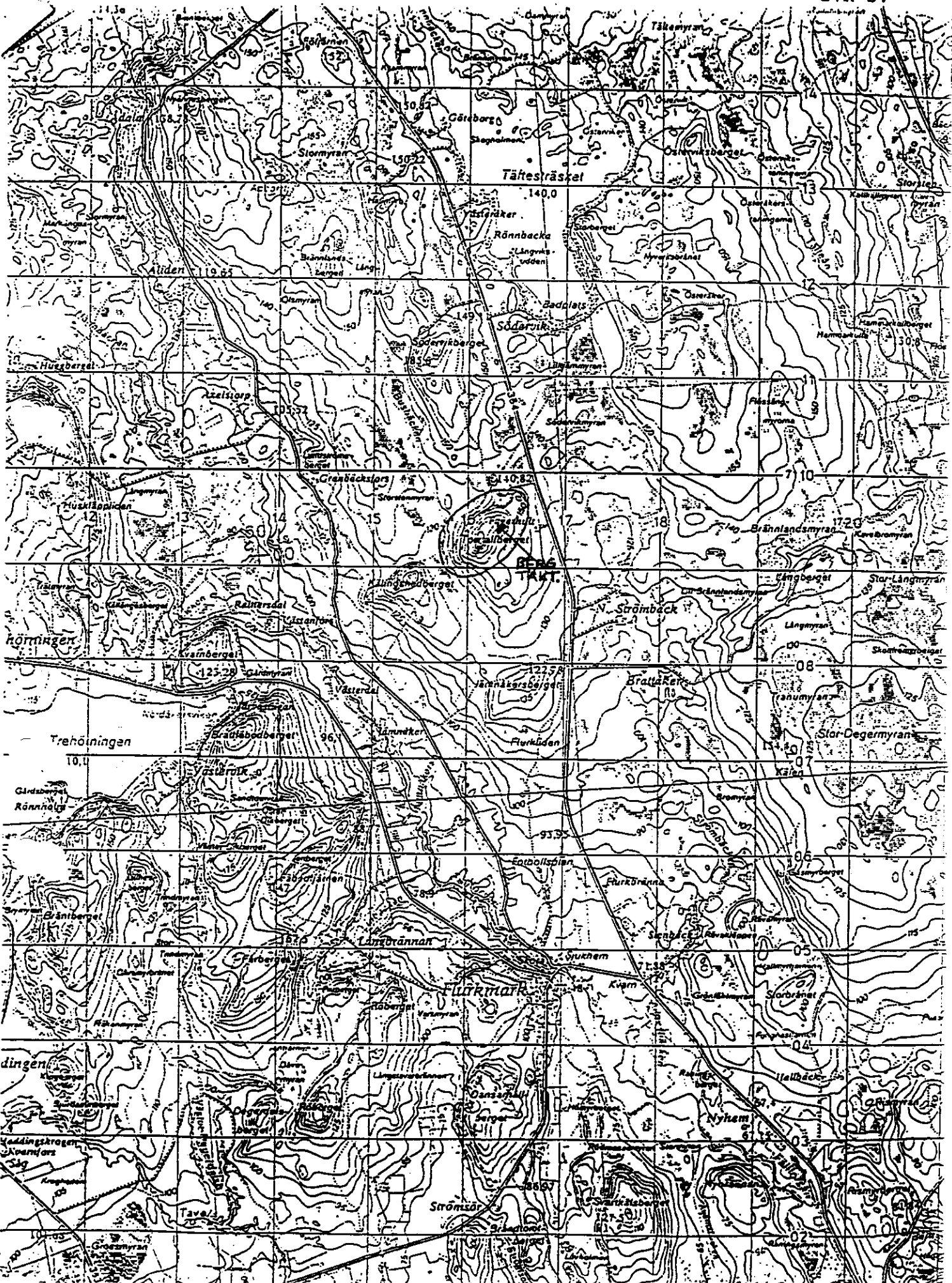
Kartregistret + ek karta Ro 13

Lokala skattekontoret, Umeå, Bernt Sehlin

Exp

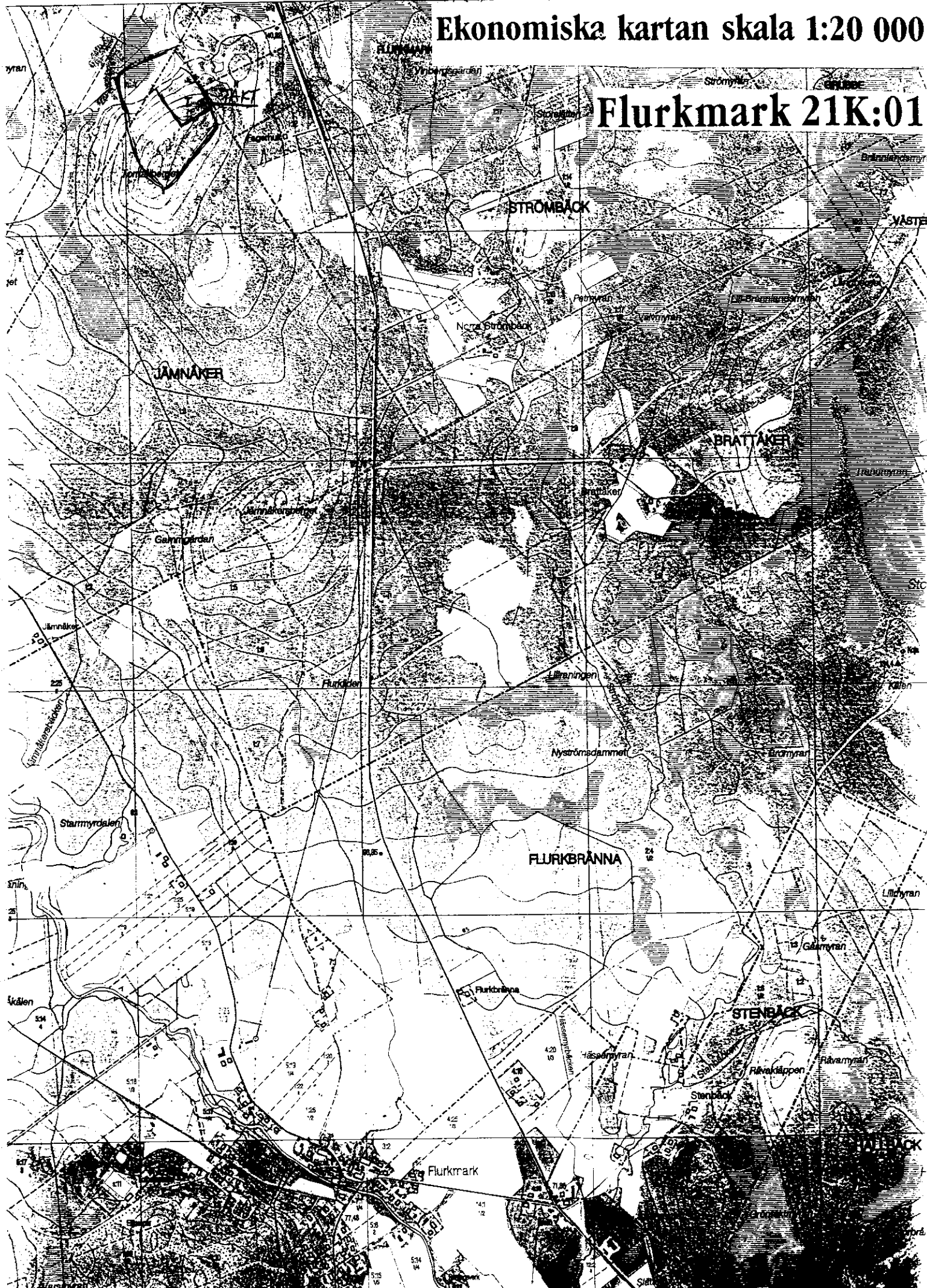
ES

Bilaga 1
Översiktskart
i skala 1:50
21K SV



Ekonomiska kartan skala 1:20 000

Flurkmark 21K:01



STADSBYGGNADSKONTORET
MOK Planregistrering

PNR-ÄRENDEBLAD

Handläggare:

Diariennr : LII 98-325

I Lindblom

Arkivnr: 2480K- ANRP98-94

Regdatum: 980824

Registrering av åtgärder:

Tillstånd till fortsatt bergtäkt på fastigheten JÄMNÅKER 1:3 (etapp 1)

Anmärkning:

PB-karta:21013

Berörda fastigheter:

JÄMNÅKER 1:3

980622 LS Lst beteckning:2330-701/98
BD Beslutsdatum
Inlagd i ACM