

PLANBESTÄMMLER

Följande gäller inom områden med nedanstående beteckningar. Där beteckning saknas gäller bestämmelsen inom hela planområdet. Endast angiven användning och utformning är tillåten.

GRÄNSBETECKNINGAR

- Linje ritad 3 meter utanför planområdets gräns
- Användningsgräns
- Egenskapsgräns

ANVÄNDNING AV KVARTERSMARK

- B Bostäder

BEGRÄNSNING AV MARKENS BEBYGGANDE

- Marken får inte bebyggas
- + + + + + Marken får endast bebyggas med uthus och carport
- u Marken ska vara tillgänglig för allmän underjordisk ledning

MARKENS ANORDNANDE

Befintliga på plankartan markerade träd får inte fällas.
 Björkar skall planteras i tomträs mot Backenvägen enligt illustration
 ⚡ Staket / stängsel skall finnas. Körbar utfart ej tillåten.
 Staket skall finnas mot tomt nr 3 enligt illustration

Skyddsbestämmelse

- q₁ Träd skall bibehållas.

PLACERING, UTFORMNING, UTFÖRANDE

Byggnaderna ska placeras minst sex meter från fastighetsgräns
 Högsta byggnadshöjd sex meter. Mindre takkupor och frontespis utöver denna höjd tillåts
 Största taklutning 27 grader
 II Högsta antal våningar
 f₁ Frontespis skall utföras i söderfasad
 Vind får inte inredas
 Byggnaderna ska placeras och fasaderna utformas enligt planbeskrivning och illustration
 På bostadshus ska fasadmaterial vara stående locklist träpanel och takmaterial röda betongpannor. Uthus och carport får taktäckas med lågprofilerad tegelröd plåt.
 Färgsättning ska ske i överensstämmelse med planbeskrivningen.

STÖRNINGSSKYDD

Byggnaderna skall ges en fasadisolering som medför en dygnsekvivalent bullernivå inomhus för bostäderna ej överstigande 30 dB(A) med hänsyn till trafikbuller. För att inte störningarna ska överskrida 55 dB(A) på lek- och rekreationsytor, ska sådana inom 40 meter från Backenvägens mitt förses med lokal avskärmning i form av plank e.d.
 Parkeringsplatserna närmast bostadshusen, ska förses med avskärande plank el vegetation.

ADMINISTRATIVA BESTÄMMLER

Genomförandetiden utgår vid årsskiftet närmast fem år efter laga kraft
 Tomtindelningar för Härken 4 samt Härken 8-11 fastställda 1955-07-14 resp. 1969-02-10 upphör att gälla.

Detaljplan för fastigheterna

HÄRKEN 4 m fl

inom GRUBBE i UMEÅ KOMMUN, VÄSTERBOTTENS LÄN

Stadsbyggnadskontoret i maj 1997
 Reviderad juni 1997

Anders Berg
 Anders Berg
 Planchef

Patrik Forsberg
 Patrik Forsberg
 Arkitekt

BH.

2480K-P97/59

GRUNDKARTA TILL DETALJPLAN

Upprättad 1997-03-25
 Reviderad

Bengt Franzén
 Bengt Franzén

Mätning : SB
 Kartkonstruktion : MN

Kartsstandard enligt HMK
 Innehållsstandard / Fullständighet 2 (1-2)
 Standard för lägesnoggrannhet : 3 (1-5)
 Aktualitetsstandard : 1 (1-3)
 Koordinatsystem i plan och höjd : Umeås lokala system resp RH 00
 Karttecken enligt Umeås system 1985
 Ursprung : Digital primärkarta
 Flygfotografering år : 1963 från 800 meters höjd
 Kartan kompletterad beträffande fastighetsindelning, byggnader och vägar
 Underjordiska ledningar redovisas ej på grundkartan
 Plangränser, -bestämmelser redovisas ej på grundkartan
 Godkänd ur sekretessynpunkt för spridning
 Upphovsrätt : Umeå kommun

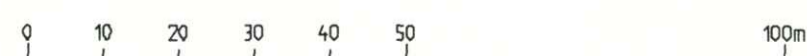
SAMRÅDSHANDLING

Till planen hör:
 - plankarta med bestämmelser
 - planbeskrivning
 - genomförandebeskrivning
 - illustrationskarta

BESLUT

Antagen BN 1997-06-16
 Laga kraft 1997-07-14
 Vidmeras *J.L.*

SKALA 1:1000

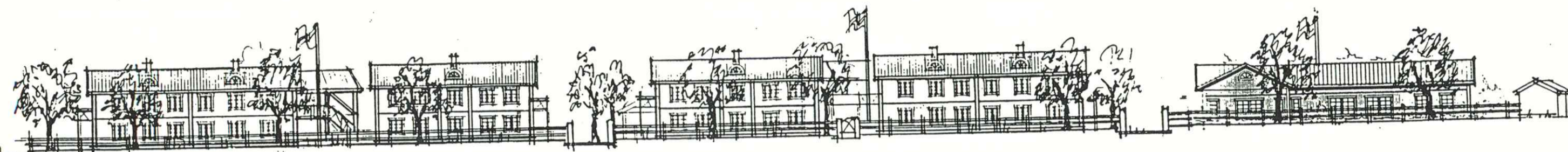




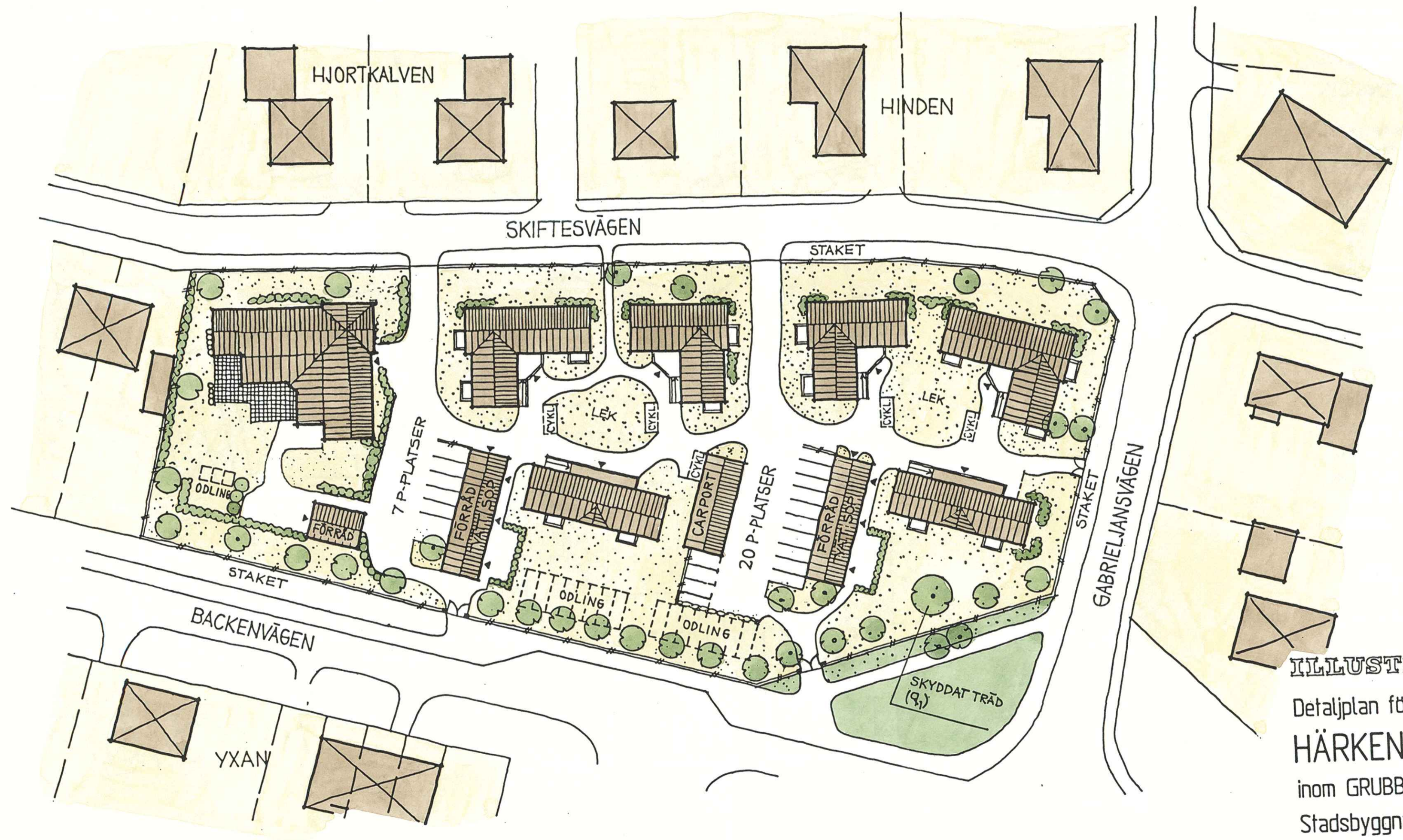
FASADER MOT BACKENVÄGEN



FASADER MOT GABRIELJANSVÄGEN



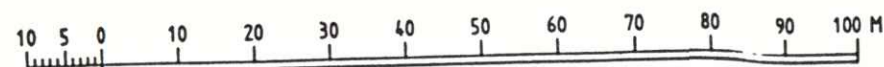
FASADER MOT SKIFTESVÄGEN



ILLUSTRATION

Detaljplan för fastigheterna
HÄRKEN 4 m fl
 inom GRUBBE i UMEÅ KOMMUN, VÄSTERBOTTENS LÄN
 Stadsbyggnadskontoret i maj 1997
 Reviderad juni 1997

Skala 1:500



Anders Berg
 Planchef

Patrik Forsberg
 Arkitekt

BH

**LAGAKRAFTBEVIS**

1997-07-15

Detaljplan för fastigheten **Härken 4 m fl** inom Grubbe i Umeå kommun

Planen har antagits av byggnadsnämnden 1997-06-16, § 115

Kommunens beslut har inte överklagats till länsstyrelsen.

Kommunens antagande beslut har vunnit laga kraft 1997-07-14.

STADSBYGGNADSKONTORET

Planavdelningen

Ingrid Lindfors

Kopia till

FRM

FBM

Plan o Räddningstjänst

Bygglov

Sök

2480 K - P97/59

UMEÅ KOMMUN

SAMMANTRÄDESPROTOKOLL

Byggnadsnämnden

Sammanträdesdatum
1997-06-16

Plats och tid	Byggnadsnämndens sammanträdesrum, Stadshuset, kl 9.00-17.15, lunch 12-13.00	
Beslutande	Carin Conradsson, ordförande Lennart Degerliden, vice ordförande Ingemar Jangvad, till kl 12.00 Åsa Ögren, ord från kl 13.00 till 14.00 Anna Lind Peter Olofsson Kurt Bergström Olov Sjöberg Ingemar Dalgård Nils-Åke Sandström Rune Wästerby Jonas Renman, från 13.00	
Ersättare	Bert-Allan Persson Margareta Lindskog Assar Karlsson Jerker Marklund, från kl 13.00 till kl 15.00 Lennart Eriksson	
Övriga deltagande	Lars-Göran Boström, stadsbyggnadschef Lars Eklöf, bygglovchef Anders Berg, planchef Börje Nordström, lantmätare Ulf Sondell, stadsingenjör Hans Allergren, stadsplaneingenjör Staffan Sjöström, lantmätare Lennart Boström, 1:e byggnadsinsp	Fredrik Forsell, Tekniska kontoret § 107 Claes Cahier, Brandförsvaret § 107 Per-Anders Olsson, Bradförsvaret § 107
Utses att justera	Lennart Degerliden	
Justeringens plats och tid	Stadsbyggnadskontoret 1997-06-19	
Underskrifter	Sekreterare	Ann-Kristin Lundström
	Ordförande	Carin Conradsson
	Justera	Lennart Degerliden

Paragrafer 107-151

BEVIS

Justeringen har tillkännagivits genom anslag

Organ	Byggnadsnämnden	
Sammanträdesdatum	1997-06-16	
Datum för anslags uppsättande	1997-06-23	Datum för anslags nedtagande 1997-07-14
Förvaringsplats för protokollet	Stadsbyggnadskontoret	
Underskrift	Ann-Kristin Lundström	

Skickat 97 06 16
 Degerliden + Lundström
 Ann-Kristin



BYGGNADSNÄMNDEN
PROTOKOLL

Dnr PLA 97-03

Beslutsdatum
1997-06-16

§ 115

Justerarnas sign:
W. L. Dahl

Fastighetsbeteckning:
Fastighetens adress:

HÄRKEN 4 M.FL. GRUBBE
Backenvägen

Sökandens namn:

TJAT AB
Tomas Andersson/Tommy Forsberg
Kungsgatan 23
902 45 Umeå

Ärendet avser:

Detaljplan, antagande

TJÄNSTEUTLÅTANDE:

Handläggare: Patrik Forsberg

Sign: /

Detaljplanen har upprättats av stadsbyggnadskontorets planavdelning i maj 1997. Planen har handlagts med enkelt planförfarande. Samråd har ägt rum under tiden 20 maj - 2 juni 1997.

Länsstyrelsen, fastighetsbildningsmyndigheten, berörda sakägare, kommunala och statliga instanser har per brev givits möjlighet att framföra synpunkter på förslaget. Följande har svarat skriftligt:

Länsstyrelsen avger positiva omdömen om ambitionsnivån vad gäller gestaltning av byggnaderna och även behandlingen av befintlig vegetation. Man önskar dock, att den småskaliga markbehandlingen vidareutvecklas i syfte att åstadkomma en god helhetsverkan.

Kommentar: Bevakning av mer detaljerad markbehandling kan ske i samband med bygglovprövning.

Umeå Energi och Brandförsvaret har inget att erinra mot planförslaget.

Miljökontoret anser inledningsvis planen godtagbar med tanke på bilavgaser. Man anser också att aktuella krav på dämpning av trafikbuller, kan uppfyllas med hjälp av bullerskydd. Kontoret anser vidare att odlingslotter inte bör anordnas närmare Backenvägen än 20-25 meter och att flygbuller måste beaktas vid den tekniska utformningen av husen.

Kommentar: Kraven på trafikbullerskydd överensstämmer helt med införda planbestämmelserna. Odlingslotterna kan svårligen flyttas inom området.

Flygbullerkurvan för 55 dB(A) i gällande översiktsplan tangerar endast planområdet. Aktuell samrådsupplaga av den nya översiktsplanen, ÖPL 1998, visar dock en radikalt förändrad flygbullerkurva, som överhuvudtaget inte berör Grubbeområdet. Denna plan avses antas 1998 varför Stadsbyggnadskontoret anser, att anpassning efter denna ÖPL kan ske. Således behöver man vid den tekniska utformningen av husen ej beakta störningar av flygbuller.

Erik Ågren, fastighetsägare till Härken 3, anser att staket även bör uppsättas mellan fastigheterna Härken 3 och 4. Han föreslår också att befintliga syrenbuskar



BYGGNADSNÄMNDEN
PROTOKOLL

Dnr PLA 97-03

Beslutsdatum
1997-06-16

§ 115

Justerarnas sign:

WLD all

bibehålles eller nyplanteras. Han undrar också över för vilka boende gruppboenden är avsedd. I en för sent (970603) inkommen kompletteringsskrivelse, föreslår Ågren en liten rondell i korsningen Backenvägen/Gabriljansvägen. Denna skulle kunna underlätta fordonsutfart på Backenvägen.

Kommentar: Staket i efterfrågat läge visas på planillustrationen men ej på plankartan; detta åtgärdas. Förekomsten av syrenbuskar är ej beaktad i planen, men kan möjligtvis bevakas i bygglovskedet. Frågan om de boende i gruppboenden, är muntligt besvarad. Planområdet innefattar inte området där rondell föreslås och frågan lämnas därför utan åtgärd.

Lantmäteriafdelningen har begärt ett tillägg under administrativa bestämmelser: "Tomtindelningar förupphör att gälla".

Kommentar: Meningen införes på plankartan och i genomförandebeskrivningen.

Tekniska kontoret har i för sent inkommen skrivelse (970604) ifrågasatt värdet av skyddsbestämmelsen på det stora barrträdet. Man påpekar också, att de befintliga äppelträden är i dåligt skick och inte värda att flyttas.

Tekniska kontoret har också för sent och muntligt påpekat, att ett skyddsområde för underjordisk ledning är nödvändigt i den nordöstra delen av planområdet. Detta för att skydda befintlig ledning i fastighetsgräns. Man vill också att skrivning om exploatörens skyldighet att bekosta flyttning av dagvattenledning, införes i genomförandebeskrivningen.

Kommentar: Skyddsbestämmelsen q1 ändras och äppelträden tillåts fällas. Ett fem meter brett skyddsområde för underjordisk ledning avsätts på plankartan. I genomförandebeskrivningen införes begärt tillägg.

SAMMANFATTANDE KOMMENTAR

Detaljplanen revideras vad gäller staket mellan Härken 3 och 4, befintliga äppelträd, skyddsbestämmelsen q1 och skyddsområde i nordöstra hörnet. Av Lantmäteriafdelningen begärt tillägg införes, liksom tekniska kontorets önskemål om tillägg i genomförandebeskrivningen.

I övrigt har inga synpunkter inkommit som föranleder någon ändring av detaljplanen.

Stadsbyggnadskontoret gör bedömningen, att någon ytterligare handläggning av detaljplanen inte erfordras.

BESLUT:

Byggnadsnämnden beslutar

att revidera detaljplanen
att anta detaljplanen

(Upplysningar om överklagande, se bilaga UNDERRÄTTELSE)



PLANBESKRIVNING

Dnr PLA 97-03

Detaljplan för fastigheterna Härken 4 m.fl. inom Grubbe i Umeå kommun

HANDLINGAR

Handlingar till ärendet är, förutom denna beskrivning, plankarta med bestämmelser, planillustration samt genomförandebeskrivning.

PLANENS SYFTE OCH HUVUDDRAG

De sammanhängande fastigheterna är idag bebyggda endast i den östra delen, där ett äldre bostadshus och ett uthus, tillsammans med en nyligen rivna ladugård, har utgjort en gårdsbildning. Ett mindre "gatukök" är tillfälligt placerat vid Gabriljansgatan. Samtliga dessa byggnader avses rivas eller flyttas till annan fastighet.

Syftet med detaljplanen är att ändra den gällande stadsplanen, vilken avser byggande av friliggande tvåplanshus. Avsikten med den nya planen är, att på fastigheterna möjliggöra byggandet av sex flerbostadshus samt en byggnad med gruppbestäder.

PLANDATA

Planområdet omfattas av fastigheterna Härken 4 samt Härken 8-11, de senare ägda av sökanden, fastighetsbolaget TJAT AB. Härken 4 ägs idag av Umeå kommun, men kan komma att försälas. Fastigheterna är belägna på Grubbe och gränsar i norr, öst och söder till gatorna Skiftesvägen, Gabriljansvägen och Backenvägen. I väster gränsar fastigheterna mot annan bebyggd fastighet.

TIDIGARE STÄLLNINGSTAGANDEN

För planområdet gäller stadsplan antagen april 1952 och fördjupad översiktsplan för Umeå stad, Holmsund/Obbola antagen 1990-06-18.

FÖRUTSÄTTNINGAR OCH FÖRÄNDRINGAR

Natur

Mark och vegetation

Till stor del utgörs fastigheterna av vad som tidigare kan antas ha varit betes- eller odlingsmark, men som idag är outnyttjad. Inom planområdet uppvisar marken inga större nivåskillnader.

Ett mindre antal träd, de flesta björkar, finns inom planområdet. Några av dessa kan avverkas, medan *samtliga träd som medtagits på plankartan ska sparas*. Ett särpräglad, stort barrträd markeras dessutom med skyddsföreskrift, vilket innebär att det ovillkorligen ska sparas. Värdefullt för de blivande hyresgästerna, kan också den anlagda trädgården i fastighetens sydöstra hörn vara; där finns bl a vinbärsbuskar.

För att i någon mån avskärma boendemiljön från störningar, ska nyplantering av björkar utföras mot Backenvägen. Då fastigheterna är busk- och trädfattiga, bör sådan plantering även ske på andra delar av området.

Geotekniska förhållanden

Grundförhållanden klarlägges i samband med bygglov/byggnämnan.

Bebyggelse

Bostäder

De tänkta sex flerbostadshusen i två våningar avses inrymma 36 lägenheter i storlekarna 1-4 rum och kök. Entréer ska utföras från gårdarna, antingen som direktentréer i markplan eller via loftgång. Vindar ska inte inredas. Lägenhetsförråd, tvättstugor och soputrymmen kommer att utföras i separata byggnader på gårdarna.

Den gruppbofastad i ett plan som planeras i den västra delen av fastigheten, avses innehålla fem lägenheter och gemensamhetsdel. Boendet är avsett för fysiskt handikappade personer, inskrivna i omsorgsverksamheten.

Gestaltning

De aktuella fastigheterna omges idag av gles och låg bebyggelse i form av en- eller tvåplans villor och parhus, samt i kv. Sälen av trevånings flerbostadshus. Fasadmaterialet varierar mellan rött tegel, träpanel täckmålad i varierande kulörer och flerbostadshusens ljusgrå puts.

Planens gestaltningsmässiga idé är att med småskalig och gles bebyggelse, koncentrerad mot Skiftesvägen, ansluta till de befintliga omgivningarna. Byggnaderna ska således placeras enligt planillustrationen, så att två gårdar bildas och så att en genomsiktig bebyggelsestruktur uppnås. Kringliggande kvarters förgårdsmark om sex meter, ska även bibehållas inom det aktuella planområdet.

De tänkta byggnadernas sadeltak ska ges en lutning om 27 grader, medan loftgångar, balkonger och den inre delen av gruppbofastaden kan ha tak med flackare lutning.

Balkonger och uteplatser ska, som illustrationen visar, vara placerade i soligt väderstreck, dvs ej mot Skiftesvägen.

Fastigheterna avses byggas med prefabricerade hus. För att i den starkt varierade omgivande bebyggelsemiljön i någon mån stadsbildsmässigt bemästra den upprepning och bristande detaljbearbetning som kan bli fallet, blir den arkitektoniska behandlingen av byggnadernas fasader viktig. Av detta skäl bör bebyggelsen upplevelsemässigt uppdelas i grupper med viss egen karaktär. Denna karaktär kan med avsedda husvolymmer endast åstadkommas med hjälp av detaljering och färgsättning av fasaderna.

Huvudbyggnadernas fasader kan förslagsvis ges en god detaljeringsgrad genom att utnyttja locklistpanelens klenare dimensioner och högre detaljeringsgrad. Locklistpanelen ger också bättre kontrastverkan och bättre framhävande av fönsteromfattningar och knutbrädor. Träpanelen bör täckmålas i varma kulörer, förslagsvis avdelande området i tre färgmässigt urskiljbara delar.

Vidare bör byggnaderna ges kraftigt markerade och obrutna knutbrädor, liksom dörr- och fönsteromfattningar. Dessa bör täckmålas i kulör som avviker ifrån fasadens. Även vertikala, fasadindelade panelbrädor, bör utformas medvetet och placeras symmetriskt. Den vid prefabricerade byggnader i det närmaste ofrånkomliga, horisontella "midjan", ska minimeras i storlek och helst enbart utgöras av en plåttäckning. Takfoten bör ge ett lätt intryck, vilket kan uppnås genom att den inte utföres inklädd.

På huvudbyggnaderna kan som sammanhållande takmaterial tegelfärgade betongpannor fungera. På förrådsbyggnader och carport kan taktäckning av lågprofilerad eller bandtäckt, tegelfärgad plåt vara ett alternativ. Dessa mindre byggnader kan också ges en enklare fasadbehandling.

Vinkelformade byggnader ska utföras med volymmässigt markerade gavlar. Frontespiser och mindre takkupor ska utföras enligt illustrationen.

Allt utvändigt, synligt trä ska utföras täckmålat. Undantag från detta bör göras för gångtytor på loftgångar, uteplatser och balkonger.

För att bebyggelsen ska upplevas sammanhållen, ska gruppbestaden behandlas med samma arkitektoniska medel som flerbostadshusen. Sadeltaget ska ges delvis samma lutning som flerbostadshusen, dvs 27 grader, men kan mot gården, över gemensamhetsutrymmena, ha en flackare lutning. Denna del kan eventuellt bandäckas med tegelfärgad plåt.

Tillgänglighet

Tillgängligheten till bostäderna och dess friytor skall anpassas för rörelsehindrade personer enligt gällande normer.

Friytor

Bostadshusens friytor, som enligt gällande norm skall vara 916 kvm, anordnas inom planområdet. Lekytor anordnas på bostadshusens gårdar. Inom friytorna förberedes också markområden för odling och kompostering.

Skyddsrum

Skyddsrumsansökan skall inlämnas.

Gator och trafik

Kollektivtrafik

En lokalbusshållplats finns i direkt anslutning till planområdet i Backenvägen.

Parkering

Flerbostadshusens totala bruttoarea om 2106 kvm innebär enligt gällande norm (12 platser/1000 kvm BRA), att minst 25 bilplatser skall anordnas. För grupp-bostaden tillkommer två platser. Samtliga dessa platser anordnas på två separata parkeringsplatser med infarter från Skiftesvägen. Ett mindre antal av bilplatserna anordnas under tak.

Störningar

För att inte överskrida den dygnsekvivalenta bullernivån om 55 dBA, måste uteplatser och balkonger beläggas närmare Backenvägens mitt än 40 meter, avskärmade från trafikbuller. Detta kan göras med t.ex. skärmar, inglasningar och/eller trädplantering.

För att minimera störningar från parkeringsplatserna, ska avskärmning mot bostadshusen ske med plank eller tät vegetation enligt illustration. Av trafiksäkerhetsskäl, men även av stadsbildsskäl, ska också staket med grindar anordnas i hela fastighetens yttre gräns.

Teknisk försörjning**Vatten och avlopp**

En dagvattenledning korsar idag planområdet i gränsen mellan fastigheterna Härken 8 och 9. Ledningen avses flyttas till nytt läge, vilket markeras som u-område på plankartan. I nordöstra hörnet av planområdet, markeras ett mindre u-område som skydd för befintliga ledningar i fastighetsgräns.

Värme

Anslutning avses ske till fjärrvärmenätet.

Avfall

Sophantering avses ske via sopkärl placerade i soputrymmen på gårdarna.

Administrativa frågor

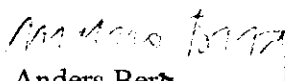
Frågor av administrativ karaktär behandlas i detaljplanens genomförandebe- skrivning.

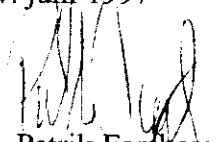
REVIDERING

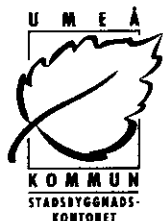
Samtliga handlingar revideras vad gäller tillägg av staket mellan Härken 3 och 4, befintliga äppelträd, skyddsbestämmelsen q1 och ett u-område i nordöstra hörnet av planområdet. Under "Administrativa bestämmelser" införes "Tomtindelningar för ... upphör att gälla". I genomförandebeskrivningen införes "Exploatören står för kostnaden för flyttning av befintlig dagvattenledning".

STADSBYGGNADSKONTORET i Umeå, maj 1997
Planavdelningen

Rev. juni 1997


Anders Berg
Planchef


Patrik Forsberg
Arkitekt



GENOMFÖRANDEBESKRIVNING

Detaljplan för fastigheterna **HÄRKEN 4 m fl** inom Grubbe, Umeå kommun, Västerbottens län

GENOMFÖRANDEBESKRIVNING

ORGANISATORISKA FRÅGOR

Genomförandetid

Genomförandetiden för detaljplanen kan sättas att utgå årsskiftet närmast efter minimitiden fem år.

Huvudmannaskap/Ansvarsfördelning

Fastighetsägaren svarar för åtgärder inom kvartersmark. Kommunen är huvudman för angränsande allmän plats.

FASTIGHETSRÄTTSLIGA FRÅGOR

Syftet med planen är att möjliggöra uppförande av sex bostadshus i två våningar och ett gruppstadshus i en våning.

För Härken 4 gäller tomtindelning fastställd 1955-07-14. För Härken 8-11 gäller tomtindelning fastställd 1969-02-10. Dessa tomtindelningar överensstämmer föga med intentionerna i den föreslagna detaljplanen och kommer att upphävas.

Härken 8-11 bör genom fastighetsreglering eller sammanläggning föras samman till en fastighet. Eventuellt bör även Härken 4 regleras till samma fastighet. Om inte så blir fallet kan justering av gränsen mellan Härken 4 och angränsande fastighet bli nödvändig.

Utrymmen för allmänna underjordiska ledningar bör säkerställas med ledningsrätt eller servitut.

TEKNISKA FRÅGOR

Grundförhållanden mm

Grundläggning skall ske i samråd med kommunens bygginnspektion.

Den befintliga dagvattenledning som löper genom området i nord-sydlig riktning måste flyttas något för att ge utrymme för den tilltänkta bebyggelsen. Flyttning av dagvattenledningen skall ske på markägarens bekostnad.

GENOMFÖRANDEBESKRIVNING

Dnr PLA 97-03

Bebyggelse

Fasaderna på de tillkommande byggnaderna skall i huvudsak utföras i enlighet med vad som är angivet i planbeskrivningen.

Parkering

Nödvändiga parkeringsytor i enlighet med gällande norm anordnas i områdets inre delar. Parkeringsplatserna angörs via två infarter från Skiftesvägen.

Vegetation

Ett för området särpräglad barrträd i planområdets sydöstra hörn skall bevaras.

De på plankartan markerade träden skall bevaras.

Trädplantering (björkar) skall utföras mot Backenvägen.

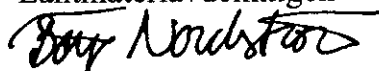
PLANEKONOMISKA FRÅGOR

Fastighetsägaren svarar för alla planläggnings- och exploateringskostnader. Planavtal har tecknats med TJAT AB.

STADSBYGGNADSKONTORET i Umeå maj 1997,

Lantmäteriafdelningen

rev juni 1997



Börje Nordström
lantmätare

KONTROLLISTA PLANRUTIN

Ärende Härken 4 m fl DP		Ink datum 1997-10-05	Dnr 97/76
		Tidigaste reg datum 1997-10-08	Aktbeteckning 2480K-P97/59
Registerområde, kommun Umeå	Antal handl 1	Antal kartor 1	Reg datum/Annat avsl datum 1997-10-20
Akt utgallrad datum	P g a ärende (dnr)	LSI dnr	Beslutsdatum 1997-06-15
HANDLÄGGNING		Datum	Datum
<input type="checkbox"/> Infört på registerkarta		<input type="checkbox"/> Godkänt	
<input type="checkbox"/> Mellanlagrat		<input type="checkbox"/> Slutfört	
<input type="checkbox"/> Granskat utan anm		<input type="checkbox"/> Akt till arkiv	
INFORMATION		<input checked="" type="checkbox"/> Nyregistrering	<input type="checkbox"/> Ändring
		<input type="checkbox"/> Avregistrering	
Planförkortning DP	Status B	Plannamn/Text HÄRKEN 4 M FL	
Registerkarta -505, -506			
Gäller t o m			Arkivplats
Tilläggsinformation			
Genomföranderid			
Börjar 1997-07-15		Börjar	
Utgår 2002-12-31		Utgår	
Berör Till: HÄRKEN 4, 8-11			
Bort:			
Berörda Fp/Dp 24-BAC-195, 2480K-242/1968, 2480K-P127/1952			
Anmärkningar LAGA KRAFT 1997-07-14 INLAGD I CAD MAP			

	<p>Forts anmärkningar</p> <p>.....</p> <p>.....</p> <p>.....</p> <p>.....</p>
<p>Akt som ändras:</p> <p>24-BAC-195</p>	<p>Ändrar akt:</p> <p>.....</p> <p>.....</p> <p>.....</p>
<p>Akt som ändras:</p> <p>2480K-242/1968</p>	<p>Avregistrerar akt:</p> <p>.....</p> <p>.....</p> <p>.....</p>
<p>Akt som ändras:</p> <p>2480K-242/1968</p>	<p>Berör</p> <p>BORT: HÄRKEN 4</p> <p>.....</p> <p>.....</p> <p>.....</p>
<p>Akt som ändras:</p> <p>2480K-242/1968</p>	<p>Berör</p> <p>AVREG</p> <p>.....</p> <p>.....</p> <p>.....</p>
<p>Akt som ändras:</p> <p>2480K-PA27/1952</p>	<p>Berör</p> <p>BORT: HÄRKEN 8-11, 4</p> <p>.....</p> <p>.....</p> <p>.....</p>
<p>Akt som ändras:</p>	<p>Berör</p> <p>.....</p> <p>.....</p> <p>.....</p>
	<p>Övrigt</p> <p>.....</p> <p>.....</p> <p>.....</p>