



Länsstyrelsen
Västerbotten

Beslut

Datum
2023-10-12

Ärendebeteckning
9403-2022
Anläggningsnummer
80:053-x

1(24)

Bilfrakt Ballast AB,
torbjorn.johansson@bilfrakt.se

Ändringstillstånd till täktverksamhet m.m. inom fastigheterna Röbbäck 11:12, 18:16, 25:14, 25:17, 28:17, 43:1, 44:1, 30:60 och 93:1 (Grop 21) i Umeå kommun

Verksamhetskod enligt miljöprövningsförordningen (2013:251): 10.11 B
(4 bilagor)

Miljöprövningsdelegationens beslut

Miljöprövningsdelegationen vid Länsstyrelsen Västerbotten avslår bolagets förstahandsyrkande och lämnar med stöd av 9 kap. och 16 kap. 2 a § miljöbalken, Bilfrakt Ballast AB, (556657-3035), tillstånd till ändring av beslut den 27 mars 2009 (ärende 551-6126-2008).

Ändringen innebär att ytterligare uttag av naturgrus om totalt högst 154 378 ton (ca 83 900 fm³) medges för att tillsammans med befintliga upplag möjliggöra föreskriven efterbehandling av täkten (Alternativ 2). Verksamheten får bedrivas inom bilagd täktplans brytnings-, täktverksamhets-, och efterbehandlingsområde. Brytningsnivån får ske till nivån 16,0 meter över havet (RH 2000).

Miljöprövningsdelegationen beslutar att tillståndstiden i den del tillståndet gäller *efterbehandling* (släntlutning och eventuell återvegetering) förlängs till och med den 31 december 2024 och avvisar i övrigt yrkandet om att tillståndstiden ska förlängas.

Miljöprövningsdelegationen avslår yrkandena i övrigt.

Miljöprövningsdelegationen anger ingen tid inom vilken verksamheten ska ha satts i gång eftersom tillståndet avser en verksamhet som redan pågår.

För verksamheten gäller i övrigt villkor 3-18, 20-22, 24-32 i beslut (ärendebeteckning 551-6126-2008).

Miljökonsekvensbeskrivning

Miljöprövningsdelegationen bedömer att miljökonsekvensbeskrivningen uppfyller kraven i 6 kap. miljöbalken.

Villkor för tillståndet

Miljöprövningsdelegationen ändrar med stöd av 24 kap. 8 § miljöbalken villkor 1, 2, 19 och 23 i tillståndet, beslut den 27 mars 2009 (ärende 551-6126-2008).

Villkoren ska efter ändringen ha följande lydelse:

1. Ingen utförsel av massor som brutits i tåkten får ske.
2. Om inte annat framgår av övriga villkor ska verksamheten bedrivas i huvudsaklig överensstämmelse med vad bolaget har uppgett i ärende 551-6126-2008, i detta ärende och i övrigt åtagit sig i ärendena.
19. Tåktplan i plansystem Sweref -99 20_15 daterad 2008-04-18, med skalstock reviderad till 1: 2000 enligt komplettering 2008-07-09, och tåktplan daterad 2022-10-05, rev 2023-09-29 i skala 1: 4000 ska gälla med de ändringar och förtydliganden, som framgår av villkoren nedan.
23. Brytning får inte bedrivas djupare än till nivån +16,0 m, höjdsystemet RH 2000, och i övrigt i enlighet med tåktplanerna. Återfyllnad till nivån +16 m, inom det område där bolaget enligt tidigare tillstånd haft möjlighet att gå djupare, ska vara genomförd senast 2012-12-31.

När tillståndet får tas i anspråk

Tillståndet får tas i anspråk när det har vunnit laga kraft.
Tillsynsmyndigheten ska meddelas när tillståndet tas i anspråk.

Delgivning av beslutet

Detta beslut ska delges genom kungörelse. Kungörelsen införs i Post- och Inrikes Tidningar samt i ortstidningarna Västerbottens Kuriren och Folkbladet vecka 42. Beslutet och information om kungörelse har skickats till två fastighetsägare i närheten och till berörda myndigheter och Umeå kommun. Beslutet hålls tillgängligt hos länsstyrelsen och Umeå kommun, Kommunledningsstaben till och med den 16 november 2023. Beslutet delges endast på detta sätt.

Miljöprövningsdelegationens motivering

Bakgrund

Bolaget har tillstånd till tåktverksamhet av berg och naturgrus samt avfallshantering på platsen (miljöprövningsdelegationens beslut den 27 mars 2009 i ärende 551-6126-2008). I fråga om tåktverksamhet gäller tillståndet för uttag av högst 2 000 000 ton, varav 1 200 000 ton (452 830 fm³) berg och 800 000 ton (432 430 fm³) naturgrus. Tillståndet

gäller till och med den 31 juli 2024. Bolaget har inte tillräckligt med material för att genomföra efterbehandling. Bolaget har därför ansökt om ökat uttag av naturgrus för efterbehandling av täkten. Bolaget vill i första hand, med tre rangordnade alternativ, få möjlighet att ta ut ca 197 800 ton naturgrus och få tillstånd till att lasta och köra ut det material som idag finns i täkten och som redan är utbrutet och bearbetat. I andra hand, med tre rangordnade alternativ, begär bolaget att få ta ut ca 154 378 ton och även använda redan utbrutet och bearbetat material till efterbehandling. Bolaget har begärt att täktverksamheten ska få bedrivas vardagar kl. 06:00–22:00 och att tillståndet ska förlängas till och med den 31 december 2024.

Bolagets ansökan berör inte tillståndet 551-6126-2008 i den delen som gäller hantering och bearbetning av avfall (återvinning) som gäller till och med den 31 juli 2024.

Miljöbedömning

Den som prövar tillståndsfrågan ska ta ställning till om miljökonsekvensbeskrivningen uppfyller kraven i detta kapitel så att den specifika miljöbedömningen kan slutföras (se 6 kap. 42 § miljöbalken).

Miljöprövningsdelegationen konstaterar att bolaget har genomfört samråd och upprättat en miljökonsekvensbeskrivning enligt bestämmelserna i 6 kap. miljöbalken och miljöbedömningsförordningen (2017:966).

Miljöprövningsdelegationen bedömer att miljökonsekvensbeskrivningen uppfyller kraven i 6 kap. miljöbalken och att den specifika miljöbedömningen kan slutföras.

Är ansökan lämpligt avgränsad?

Vid ändring av en miljöfarlig verksamhet får tillståndet begränsas till att enbart avse ändringen (ändringstillstånd), se 16 kap. 2 a § miljöbalken. Vilka frågor som kan prövas inom ramen för ett ändringstillstånd är en lämplighetsfråga. Enligt förarbetena kan bland annat ändringens omfattning och miljöpåverkan samt dess betydelse för verksamheten som helhet ha betydelse (se prop. 2004/05:129 s. 62 och 63). Det är angeläget att efterbehandling kommer till stånd och ändringen bedöms ha godtagbara miljöeffekter och vara tillräckligt avgränsad. Sammanfattningsvis bedömer miljöprövningsdelegationen att det är lämpligt att pröva ansökan inom ramen för ett ändringstillstånd.

Frågan om förlängd tillståndstid

Om verksamhet har ett tidsbegränsat tillstånd kan en ansökan om förlängning av tillståndstiden inte prövas enligt bestämmelserna om ändringstillstånd (se Mark- och miljööverdomstolens dom den 20 april 2015 i mål nr M 2791-15). Yrkandet om att miljöprövningsdelegationen ska

förlänga tillståndstiden vad avser uttag till och med den 31 december 2024 avvisas därför.

Det finns exempel då förlängning av tillstånd har bedömts kunna ske om det avser efterbehandling (jfr Växjö tingsrätts, mark- och miljödomstolen, dom den 9 november 2015 i mål nr M 3668-15). I det fallet var det väldigt specifika förhållanden och en sådan lösning bör inte vara möjlig i normalfallet. Bolaget har uppgett att stora delar av efterbehandlingen är färdig. Det är viktigt att området efterbehandlas och bolaget och myndigheter har försökt få fram en lösning på lämplig efterbehandling en längre tid. Området är tätortsnära och för Umeå kommun är det särskilt angeläget att området sedan kan användas till andra ändamål. Miljöprövningsdelegationen bedömer att det mot bakgrund av det finns möjligheter att förlänga tillståndstiden för efterbehandlingsåtgärder som släntjustering och eventuell återvegetering.

Ska tillstånd ges?

Bolaget vill ha möjlighet att lasta ut material som finns i befintliga upplag. Miljö- och hälsoskyddsmyndigheten har motsatt sig tillstånd till utlastning av redan utbrutet material. Bolaget å sin sida har anfört att det gynnar regionen i stort att använda materialet till exploateringsprojekt och därutöver anfört huvudsakligen följande. Det finns en aktiv täkt inom Umeå kommun med tillstånd att bryta naturgrus. Det kommer få ekonomiska konsekvenser för bolaget om tillstånd till utlastning inte sker och även samhällsekonomiska konsekvenser. Ändringen innebär enligt bolaget små konsekvenser för människors hälsa och miljön och de negativa konsekvenserna lokalt inom täktområdet bedöms som små. Enligt bolaget bör nyttan med att använda redan bearbetat material för efterbehandling ställas mot de små till försumbara konsekvenserna för miljön som ändringstillståndet innebär för att uppfylla efterbehandlingen syfte.

Grundtillståndet kombinerades ursprungligen med ett villkor om att verksamheten enligt bolagets åtagande ska avslutas senast den 31 juli 2014, om inte tillståndsmyndigheten efter särskild framställan från bolaget beslutar annat. Tiden har sedan förlängts genom flera beslut om villkorsändringar. Genom miljöprövningsdelegationens beslut den 28 juni 2018 framgår av villkoret att ingen utförelse av massor som brutits i täkten får ske. Bakgrunden till det var att dessa kunde komma att behöva användas som en del av efterbehandlingen. Beslutet överklagades till mark- och miljödomstolen som avsåg överklagandet.

Ansökan föranleds av att brytning i täkten har skett på ett sådant sätt att täkten inte har kunnat efterbehandlas. Bolaget har brutit ut och bearbetat material som har behövts till efterbehandling. Det är inte lämpligt att efterbehandla täkten med externa massor. För att efterbehandling nu ska kunna ske behöver ytterligare uttag göras. Det har ankommit på bolaget att inom ramen för verksamheten planera verksamheten på ett sådant sätt att

efterbehandling enligt tillståndet kunnat ske. Sedan miljöprövningsdelegationens beslut den 28 juni 2018 har det av villkor 1 framgått att ingen utförelse av massor som brutits i tälten får ske. Miljöprövningsdelegationen bedömer mot bakgrund av det att det inte finns förutsättningar att ge tillstånd till utlastning av befintliga upplag. Det har ålegat bolaget att planera sin verksamhet på sådant sätt att det sker i enlighet med grundtillståndet. För att få bryta naturgrus ställs dessutom särskilda krav kopplat till användningsområde, dricksvattenförsörjning och natur- och kulturvärden (se 9 kap. 6 f § miljöbalken). Miljöprövningsdelegationen bedömer att ansökan i den delen ska avslås. Vid denna bedömning har miljöprövningsdelegationen beaktat det som bolaget har anfört i fråga om upplagens ekonomiska värden.

I fråga om uttag för att möjliggöra efterbehandling av tälten gör miljöprövningsdelegationen följande bedömning. Det är av vikt att tälten efterbehandlas. Tälten ligger i en stor grundvattenförekomst i naturgrus nedströms en dricksvattenförekomst på andra sidan Umeälven, som skurit sig ner genom naturgrusavlagringen, och det är därför positivt att efterbehandling sker utan införelse av externa massor. Det får anses finnas ett behov av det material som bryts för att ordna med efterbehandling av tälten. Uttaget sker för att ordna efterbehandling och lokaliseringen är därmed godtagbar. Det har inte framkommit att uttaget innebär en konflikt med område av riksintressen, Natura 2000-områden eller andra skyddade områden. Uttaget sker inom det befintliga verksamhetsområdet med lägre naturvärde i den regionala naturgrusinventeringen och påverkar inte naturvärden, kulturmiljö eller friluftsliv på ett oacceptabelt sätt. Ändringen bedöms inte heller påverka rennäringsområden på ett oacceptabelt sätt.

När det gäller utformning av utökad uttag av 154 378 ton som medges, beslutar miljöprövningsdelegationen att tillståndet ska gälla bolagets Alternativ 2 med den mindre brytningsvolymen. Utökad brytning på detta sätt innebär begränsad påverkan på terrängförhållandena och tillräckligt skyddsavstånd ner till grundvattenytan. Nya uttag får inte ske inom andra delar av verksamhetsområdet än inom delområdena A1 och A2 enligt Alternativ 2 med mindre brytningsvolym.

Åtgärder inom ramen för utökad brytning för efterbehandlingen

Miljö- och hälsoskyddsmyndigheten har anfört att det behöver utredas vilken miljöpåverkan friläggningen av deponin har medfört och om det behöver vidtas särskilda åtgärder före eller i samband med efterbehandlingen av tälten med anledning av deponin. Miljöprövningsdelegationen bedömer inte att frågan om eventuell påverkan från deponin ska utredas inom ramen för tillståndet till täktverksamhet. För efterbehandling i övrigt gäller de villkor som följer av grundtillståndet.

Sammanfattande bedömning

Sammanfattningsvis bedömer miljöprövningsdelegationen att tillstånd enligt bolagets andrahandsyrkande kan ges enligt bifogad täktplan. Det innebär att bolaget får tillstånd att bryta högst 154 378 ton. Det innebär att upplaget av redan utbrutet material ska användas i efterbehandlingen. Det finns inte möjlighet för miljöprövningsdelegationen att förlänga tillståndstiden på så sätt att uttag av naturgrus får ske senare än den 31 juli 2024. Däremot förlängs tillståndstiden för övriga åtgärder som kan behövas inom ramen för efterbehandling kopplad till täktverksamheten till och med den 31 december 2024.

Villkor för tillståndet

Bolaget har i fråga om villkor föreslagit att de gemensamma villkor som meddelats i tillståndsbeslutet ska kvarstå. Gällande villkor för täktverksamheten i samma beslut ska enligt bolagets förslag dessa kvarstå, med undantag för villkor 20, 24 och 25 eftersom brytning av berg inte längre är aktuellt. Villkoren kopplade till avfallshanteringen (matjordstillverkning) ska kvarstå till dess att tillståndstiden upphör.

Miljöprövningsdelegationen har möjlighet att inom ramen för ett ändringstillstånd ändra villkor i grundtillståndet om villkoren har ett samband med ändringen (se 24 kap. 8 § miljöbalken). Villkor 20, 24 och 25 har ingen direkt koppling till ändringstillståndet.

Angående villkor i övrigt gör miljöprövningsdelegationen följande bedömning.

Det finns ingen möjlighet att förlänga tillståndstiden ytterligare. De delar som gäller förlängning av tillståndstid i villkor 1 tas därför bort. Villkor 1 ska fortfarande ange att ingen utförelse av massor som brutits i tåkten får ske eftersom uttaget enligt ändringstillståndet och befintliga upplag ska användas i efterbehandlingssyfte.

Det allmänna villkoret ska ändras så att det framgår att det är åtaganden i detta ärende samt tidigare ärende som avses.

Bolaget har yrkat att täktverksamheten ska få bedrivas vardagar mellan kl. 06:00–22:00. Av grundtillståndets villkor 5 framgår att verksamheten får bedrivas helgfri måndag-fredag, kl. 06.00-22.00. Det behövs alltså ingen ändring av villkor i den delen.

Av villkor 19 framgår att täktplan i plansystem Sweref -99 20_15 daterad 2008-04-18, med skalstock reviderad till 1: 2000 enligt komplettering 2008-07-09, ska gälla med de ändringar och förtydliganden, som framgår av villkoren. I och med detta tillstånd justeras täktplanen och för tydlighets skull ändras därför villkoret så att det hänvisar både till den tidigare täktplanen och den som är aktuell för ändringstillståndet.

Villkor 23 justeras på så sätt det hänvisar till båda täktplanerna.

Redogörelse för ärendet

Gällande tillståndsbeslut

Miljöprövningsdelegationen meddelade den 27 mars 2009 (ärende 551-6126-2008) Bilfrakt Bothnia AB tillstånd enligt 9 kap. miljöbalken till fortsatt och utvidgad täkt av berg och naturgrus inom aktuella fastigheter samt avfallsverksamhet. Tillståndet omfattar uttag av högst 2 000 000 ton, varav 1 200 000 ton (452 830 fm³) berg och 800 000 ton (432 430 fm³) naturgrus. Tillståndet omfattade vidare uppställning av mobilt kross- och sorteringsverk samt hantering och bearbetning av avfall (återvinning). Tillståndet gäller till och med den 31 juli 2024. Tillståndet har 17 gemensamma villkor för täktverksamhet och avfallsverksamhet samt 12 särskilda villkor för täktverksamhet respektive 3 för avfallsverksamhet.

Det gemensamma villkoret 1 har därefter ändrats flera gånger. I beslut den 31 januari 2020 ändrade miljöprövningsdelegationen lydelsen av villkor 1 (ärende 551-5479-2019) och avslog samtidigt en ansökan om ändringstillstånd (ärende 551-11710-2017). I beslut den 4 februari 2022 (ärende 551-7652-2021) har villkor 1 ändrats ytterligare en gång.

Samråd

Inför ansökan har samråd skett skriftligt med länsstyrelsen, Miljö- och hälsoskyddsnämnden i Umeå kommun, SGU, Sametinget, Skogsstyrelsen, Trafikverket, Rans sameby, Ubmeje Tjeälddie sameby, Västerbottens ornitologiska förening och berörda fastighetsägare.

Samråd med övriga berörda har skett genom annonsering i Västerbottens-Kuriren och Folkbladet den 6 april 2022.

Ärendets handläggning

Ansökan med miljökonsekvensbeskrivning lämnades in till miljöprövningsdelegationen den 1 november 2022. Efter kompletteringar har ansökan kungjorts i ortstidningarna Västerbottens-Kuriren och Folkbladet och remitterats till länsstyrelsen, Havs- och vattenmyndigheten, Naturvårdsverket, Sveriges geologiska undersökning (SGU) och Miljö- och hälsoskyddsnämnden i Umeå kommun. Yttranden har kommit in från miljö- och hälsoskyddsnämnden samt från SGU i kompletteringskedet. Havs- och Vattenmyndigheten har meddelat att man avstår från yttrande i ärendet. Länsstyrelsen har inte hörts av. Bolaget har bemött Miljö- och hälsoskyddsnämndens yttrande och SGU:s synpunkter.

Vad ansökan avser

Bolaget ansöker om ändringstillstånd för utökning och förlängning av gällande tillstånd för täktverksamhet av naturgrus inom fastigheterna Röbbäck 11:12, 24:12, 25:17, 13:18, 43:1, 44:1, 93:1, 25:14, 28:17, 30:60 och 18:16 i Umeå kommun.

Enligt nuvarande tillstånd får bolaget bedriva matjordstillverkning, återvinningsverksamhet och täktverksamhet fram till och med den 31 juli 2024. Tillståndet medger brytning ned till nivån +16 m (RH 2000), men det saknas utrymme i gällande tillstånd för brytning av ytterligare material till föreskriven efterbehandling. Ansökan avser därför utökning av tillståndet med ca 197 800 ton (ca 107 500 fm³) naturgrus för efterbehandling av tälkten. Ansökan gäller utökad brytningsmängd av naturgrus inom befintligt täktområde för efterbehandling av slänter till lutning 1:3 i enlighet med gällande täktillstånd (villkor 26).

Som huvudalternativ avser bolaget att redan utbrutet och bearbetat material ska kunna säljas till exploateringsprojekt inom Umeåregionen med omnejd. Brytning av nytt material kommer endast att ske i den utsträckning det är nödvändigt för efterbehandlingen. Ändringen avser ytterligare uttag inom brytningsområdet.

Att inte få köra ut redan utbrutet och bearbetat material från tälkten missgynnar inte endast bolaget som verksamhetsutövare utan även det lokala näringslivet och samhällsomvandlingen. Enligt länsstyrelsens register finns endast en aktiv täkt inom Umeå kommun med tillstånd att bryta naturgrus. Den lokala tillgången på naturgrus bedöms i dagsläget vara betydligt mindre än behovet och efterfrågan. Att naturgrus transporteras från omgivande kommuner leder till ökade transportsträckor och påverkan på luftkvaliteten som följd. Vidare innebär detta även större kostnader för verksamma aktörer som är i behov av naturgrus.

Yrkanden

Bolaget har under ärendets gång justerat sina yrkanden. De yrkanden som slutligen bestämts är följande.

Bolaget har i första hand yrkat att miljöprövningsdelegationen ska ge tillstånd till:

- Ett uttag av naturgrus om totalt ca 197 800 ton, verksamhetskod 10.20, prövningsnivå B, i syfte att efterbehandla tälkten.
- Försäljning av redan utbrutet och bearbetat material om ca 43 422 ton.
- Att brytning ska få ske i första hand i enlighet med efterbehandlingsplanen Alternativ 2 och i andra hand i enlighet med efterbehandlingsplanen Alternativ 4 samt, som

miljöprövningsdelegationen har förstått det, i sista hand enligt Alternativ 3.

Bolaget har i andra hand yrkat att miljöprövningsdelegationen ska ge tillstånd till:

- Ett uttag av naturgrus om totalt ca 154 378 ton, verksamhetskod 10.20, provningsnivå B, i syfte att efterbehandla täkten.
- Redan utbrutet och bearbetat material om ca 43 422 ton används för efterbehandling.
- Att brytning ska få ske i första hand i enlighet med efterbehandlingsplanen Alternativ 2 och i andra hand i enlighet med efterbehandlingsplanen Alternativ 4 samt, som miljöprövningsdelegationen har förstått det, i sista hand enligt Alternativ 3.

Bolaget har i övrigt yrkat:

- Att täktverksamheten ska få bedrivas vardagar kl. 06:00–22:00.
- Om tillstånd inte erhålls innan den 1 april 2023 ska tillståndstiden förlängas t.o.m. den 31 december 2024.

Bolaget har också, som miljöprövningsdelegationen har förstått det, yrkat att miljöprövningsdelegationen tar ställning till att uttag även får ske inom andra delområden så länge uttaget harmoniserar med övrig markyta ovan +16 m för att eftersträva en så miljömässig efterbehandling som möjligt.

Åtaganden

Bolaget har åtagit sig att:

- Bedriva egenkontroll för att uppfylla krav i miljölagstiftning och förslagna villkor. Egenkontrollen införs i bolagets ledningssystem och kan redovisas för tillsynsmyndighet. Den slutliga versionen av egenkontrollprogrammet kan fastställas först när processen med miljökonsekvensbedömningen är avslutad och villkoren i tillståndet är fastlagda.
- Följa gällande kontrollprogram för den aktuella täkten.
- Hålla verksamhetsområdets gränser tydligt utmarkerade i terrängen med väl synliga och under tillståndstiden varaktiga markeringar.
- Genomföra mätningar avseende buller och/eller vibrationer om behov uppkommer eller om tillsynsmyndigheten kräver det.

Förslag till villkor

Bolaget har i fråga om villkor föreslagit följande. De gemensamma villkor som meddelats i tillståndsbeslutet ska kvarstå. Gällande villkor för täktverksamheten i samma beslut ska dessa kvarstå, med undantag för villkor 20, 24 och 25 eftersom brytning av berg inte längre är aktuellt. Villkoren kopplade till avfallshanteringen (matjordstillverkning) ska kvarstå till dess att tillståndstiden upphör.

Bolagets beskrivning av verksamheten

Behov

Det föreligger ett stort behov för bolaget att kunna sälja redan utbrutna och bearbetade produkter. Bolaget har erhållit flertalet förfrågningar från aktörer som exploaterar inom Röbbäck och Umeåregionen med omnejd.

Exploateringar och bostadsbebyggelser sker på flertalet platser i Umeå och behovet av material är stort. Att genom en lokalproducerande aktör kunna erbjuda produkter som minskar transportsträckor och koldioxidutsläpp främjar det hållbara arbetet lokalt och gynnar verksamma aktörer i regionen. Bearbetade produkter kan användas för uppbyggnad av vägar (bärlager) och verksamhetsytor. Vidare användningsområden är sandningssand, sand till matjordstillverkning, fallskyddssand/lekparkssand, betonggrus, dräneringsgrus, sättsand och fyllnadssand.

Exploateringar sker på flertalet platser i Umeå och behovet av material är stort. Att kunna erbjuda produkter till en lokal aktör minskar transportsträckor och koldioxidutsläpp vilket främjar det hållbara arbetet lokalt och är positivt ur ett samhällsekonomiskt perspektiv.

Om produkter i upplag inte kan säljas ut innebär detta stora ekonomiska konsekvenser för bolaget.

I rimlighetsavvägningen enligt 2 kap. miljöbalken ska nyttan av skyddsåtgärder och andra försiktighetsmått jämföras med kostnaderna för sådana åtgärder. Att använda redan bearbetat material för efterbehandling skulle sammantaget innebära kostnader samt förlorade intäkter på uppemot 20 miljoner kronor. Att sälja ut redan bearbetat material och bryta ut den mängd som krävs för efterbehandling bedöms sammantaget innebära små konsekvenser för människors hälsa och miljön och de negativa konsekvenserna lokalt inom täktområdet bedöms som små. Efterbehandling kommer att utföras i den omfattning som krävs och konsekvenser för riksintressen, naturmiljön, friluftslivet, vattenkvalitet m.m. bedöms som små. Nyttan för att använda redan bearbetat material för efterbehandling bör ställas mot de små till försumbara konsekvenserna för miljön som ändringstillståndet innebär för att uppfylla efterbehandlingens syfte. Ändringstillståndet innebär att efterbehandlingens syfte kommer att uppfyllas genom omfördelning av material från täktområdet.

Förlängd tillståndstid

Bolaget vill att tillståndstiden förlängs för att säkerställa att efterbehandling och avetablering kan ske inom tillståndsgiven tid.

Lokalisering

Täkten ligger ca 5 km sydväst om Umeå centrum i närheten av Umeälven. Täktområdet är lokaliserat intill väg 528 och väg 554, på östra sidan om höjden Lidberget. Täkten ligger ca 300 m väster om Umeå travbana. I området har täktverksamhet bedrivits sedan länge. Närbelägen bebyggelse är ett bostadshus ca 300 m öster om täkten längs Bölevägen samt enstaka gårdar söder om täktområdet längs Travbanevägen och ca 1 km mot sydost.

Området ligger inom översiktsplan för Umeå kommun och dess fördjupning för Röbbäck. I översiktsplanen pekats området inom Umåker och Grop 21 ut som läge för verksamhetsutveckling med koppling till Västra länken. Området är inte detaljplanelagt. Närmaste kraftledning sträcker sig i väst-östlig riktning i direkt anslutning till taktens södra brytningskant. En annan ledning löper i syd-nordlig riktning norr om området på norra sidan om Bölevägen. Närbelägen bebyggelse är ett bostadshus ca 300 meter öster om täkten längs Bölevägen och enstaka gårdar söder om täktområdet längs Travbanevägen och ca 1 km mot sydost. Täkten ligger inom grundvattenförekomsten Vindelälvsåsen (SEA7SE709160-171345). Täktområdet ligger inom betesområden för två samebyar, förvinter-, vårvinter-, och vinterland för Ubmeje Tjeälddie sameby samt vinter- och vårvinterland för Ran sameby.

Lösa avlagringar omkring täktområdet består enligt SGU:s jordartskarta av isälvsediment som i nordlig riktning mot älven övergår till postglacial sand och till sist, siltig lera mot strandbrinken. Söder om täkten finns ett område med berg (sedimentgnejs) samt ett område med svallsediment.

Verksamhetsbeskrivning

Det material som bryts i täkten ska endast användas för efterbehandling av täkten. I täktillståndet är det angivet att material från täkten ska användas i efterbehandlingen. Huvudalternativet omfattar försäljning av redan utbrutet och bearbetat material om ca 43 422 ton.

Täktområdets täktbotten ligger på 16–21 m ö.h. Jorddjupet varierar avsevärt och anges i jorddjupskartan till 0–50 m. Största mäktigheten av sand och grus finns i taktens nordvästliga riktning. Det finns även berg i dagen där jorddjupet är obefintligt.

Gällande täktplan är fortfarande aktuell och av täktplaneritningarna till ansökan framgår bland annat gränserna för taktens verksamhets- och brytningsområde. För ändringstillståndet beräknas fortsatt verksamhetsbrytningsområdets storlek uppgå till 30,7 hektar. Brytningsområdet är fortsatt 19,6 hektar, men nu med utvidgning inom tillståndsgivet brytningsområde till som lägst till +16 m (RH 2000). Mängden material som kommer att brytas har beräknats till ca 197 800 ton. Vid beräkning av mängder har omräkningsfaktor 1,84 ton/m³ använts.

Då verksamheten varit etablerad sedan en längre tid tillbaka finns idag kontor och garage etablerat inom området. Tankning sker inom tälkten på hårdgjord yta.

Brytning av naturgrus för efterbehandling innefattar avtäckning och omfördelning av massor inom tälkten. Vidare omfattar huvudalternativen försäljning av redan utbrutna och bearbetade massor. Brytning kommer utföras för att harmonisera med det övriga verksamhetsområdet. Brytning sker som lägst till +16 meter (RH 2000). Efterbehandling utförs genom avjämning av verksamhetsområdets yttre kanter samt med slutlig återplantering av skog där det är lämpligt och är upp till varje fastighetsägare att avgöra.

Stora delar av tälkten är redan efterbehandlade då detta har utförts löpande under brytningen. Efterbehandlingen sker i samråd med tillsynsmyndighet. Majoriteten av slänter har i dagsläget släntlutning 1:3. De områden som kvarstår för efterbehandling är bland annat bergväggen i söder samt slänter i norra och västra delen av tälktområdet, alltså inom tre områden (se figur 1). Det förekommer även ytterligare mindre delområden där behov av efterbehandling föreligger. Kornstorleksfördelning för det material som ska användas till efterbehandling av bergsslänt (*Område 1*) kan variera men primärt avses botten fyllas ut med grusmaterial i likhet med påbörjad efterbehandling av slänten. Påbörjad efterbehandling av slänten har sedan tidigare utförts med bergmaterial och schakt- och avbaningsmassor. Det som kvarstår för efterbehandling beräknas uppgå till 20 700 m³ dvs. ca 38 088 ton. Utfyllning kommer att påbörjas genom att fylla nedifrån och upp för att uppnå erforderlig släntlutning. Grusfraktioner planeras att användas i botten följt av sandfraktion. Viss erosion kan förekomma men eftersom tälktområdet har likvärdiga förutsättningar och att höga sandslänter även förekommer inom övriga områden/sandtag i Röbbäck bedöms detta inte utgöra något hinder för områdets gestaltning. Det bedöms inte heller föreligga några risker för människors hälsa eller miljön utan snarare förbättra säkerheten för området jämfört med idag.



Figur 1. Områden 1–3 där största massvolymen behövs för efterbehandlingsåtgärder.

Område 2 som ligger i nordvästra delen av täkten ska efterbehandlas med naturgrus som bryts från täktbotten närmast det berörda området där släntlutning 1:3 ska uppnås. Massbehovet i *Område 2* beräknas uppgå till ca 145 360 ton (79 000 m³). *Område 3* i norra delen av täkten kommer att efterbehandlas genom förflyttning av släntkrön och att släntning sker med material direkt från platsen. Inga massor beräknas behöva tillföras området för att uppnå släntlutning 1:3. För övriga mindre delområden i behov av efterbehandling tas material ut så nära som möjligt med beaktande av att uttaget ska harmonisera med övriga närliggande markytor. Det bedöms inte motiverat att markera ut detta för respektive delområde. Bolaget är bundet att utföra släntning 1:3 även för övriga delområden. Totalt beräknas ytterligare 14 352 ton (7 800 m³) brytas i täktbotten för att uppnå släntlutning 1:3 inom övriga mindre delområden än de tre större. Ovanstående uttagsvolymer utgår från bolagets yrkande i första hand i form av de tre alternativ som redovisas, där materialet i upplag inte används. Området som går ner till +13 m samt det mindre område i täktens centrum som uppgår till +15,7 m ingår i denna redovisade mängd för en täktbotten på som lägst +16 m. Områdets befintliga förutsättningar redovisas på täktplanen och berört område med bottennivån +13 m är markerat med grön färg. Avbaningsmassor återförs i samband med efterbehandlingen och åtgärderna syftar till att gynna den biologiska mångfalden i området.

Bolaget har beaktat SGU:s yttrande om säkerhetsavstånd till grundvatten vid brytning i syfte att bevara grundvattnets egenskaper och motverka risken att eventuella finkorniga sulfidhaltiga sediment oxiderar. Bolagets slutliga förstahandsyrkande är uttag av 197 800 ton enligt Alternativ 2, med ett brytområde på 3,2 hektar inom ytan A1 och 0,7 hektar inom ytan A2.

Bolagets andrahandsyrkande för uttag enligt Alternativ 2 innebär ett brytområde på 2,6 hektar inom ytan A1 och 0,7 hektar inom ytan A2. Andrahandsyrkandet om uttag av 154 378 ton har beräknats för det behov som föreligger om bolaget inte får sälja ut materialet, oavsett alternativ för utökad exploatering med tillhörande efterbehandling.

Det finns en yta som kallas A3 centralt i täkten. Den är det huvudsakliga brytområdet i Alternativ 3 och ingår i Alternativ 4.

Korrekt formulering ska också vara att brytning av naturgrus bedöms medföra en liten risk för påverkan på grundvattenkvaliteten. Mot bakgrund av grundvattnets strömningsriktning kommer risken för kontamination av närmast belägna brunnar i väster att vara försumbar. Bolaget motsätter sig inte att fylla upp de områden som förekommer under bottennivå +16 m, men överlämnar åt miljöprövningsdelegationen att besluta i frågan, i anledning av SGU:s synpunkter. Inom de centrala delarna av täkten kommer slutlig nivå att uppgå till +16 m i enlighet med exploaterings- och efterbehandlingsplanen. Markytan inom täktbotten kommer att avjämnas i samband med att täkten avslutas. Området där nivån uppgår till +13 m har

nyttjats av Umeå kommun där smältvatten från kommunens snöupplag (snötipp) samlats.

Verksamheten kommer främst att bedrivas under normal arbetstid, dvs. vardagar mellan kl. 06:00–18:00. Efterbehandling och transporter ska även möjliggöras helgfria vardagar fram till kl. 22:00. Verksamheten kommer att bedrivas under den snöfria delen av året. Verksamma maskiner är vanligen grävmaskin, hjullastare, bandschaktare, dumper och lastbilar. Enligt huvudalternativet kommer transporter av redan utbrutet och bearbetat material att ske inom tillståndstiden. För uttransport om ca 43 422 ton under ca 6 månader (120 arbetsdagar) blir medelvärdet ca 10 tur- och returtransporter per dag och antal transporter ca 1 206.

Maximalt antal tur- och returtransporter per arbetsdag beräknas uppgå till ca 20, främst beroende på avståndet till avsättningsplats som i huvudsak planeras omfatta Umeåregionen. Vatten krävs i första hand för dammbekämpning. Vid behov av bevattning kommer en vattenbil att köras in till täkten. Inget utvinningsavfall uppkommer vid täkten. Allt utvunnet material används vid efterbehandlingen.

Inom täktområdet finns en äldre deponi som har upptäckts i samband med brytning. Bolaget har inga uppgifter om den gamla deponin. Bolaget är inte fastighetsägare och har inget ansvar för deponin. Bilfrakt kommer att fylla ut och slänta området i anslutning till deponin. Ingen brytning kommer att utföras i direkt anslutning till deponin. Deponin är markerad på exploaterings- och efterbehandlingsplaner.

Miljökonsekvensbeskrivning

Av bolagets beskrivning av miljökonsekvenserna framgår i huvudsak följande:

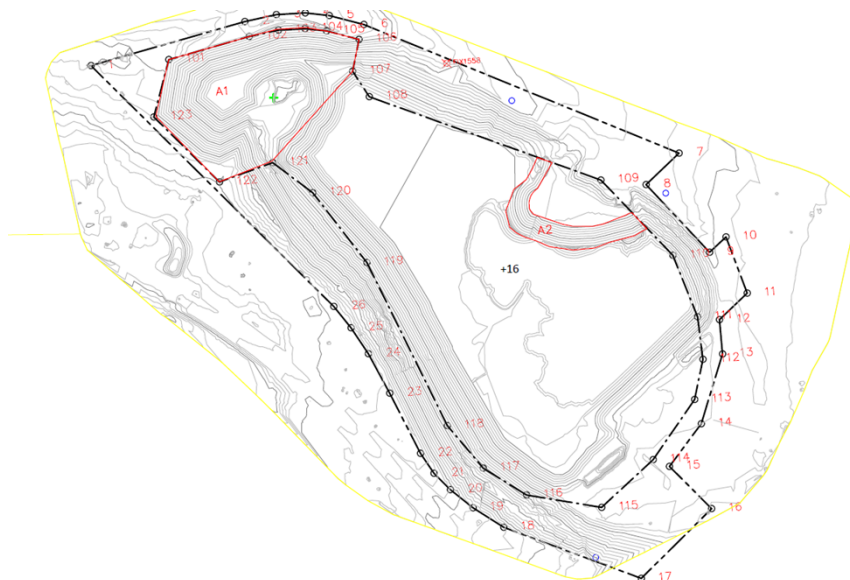
Alternativ

Alternativa utformningar vid brytning för efterbehandlingen

Exploaterings- och efterbehandlingsplaner med färgmarkering för brytningsområden för samtliga alternativ finns redovisade. Att beakta med avseende på hörn och brytpunkter är att brytområdena endast kommer att vara ungefärliga eftersom uttaget kommer att anpassas efter behov och det slutliga alternativ som väljs. Koordinatlista har dock tagits fram och redovisas, men bör ses som ungefärliga. Koordinatlista för ursprungligt verksamhets- och brytningsområde enligt gällande täktplan finns redovisad.

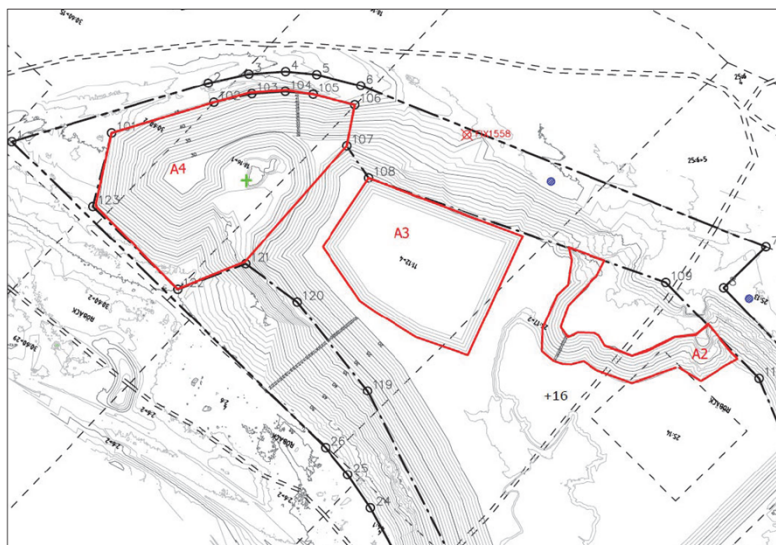
Det är alltså i huvudsak tre områden som behöver efterbehandlas, se figur 1, samt även några mindre delområden.

Ytan A2 ingår i alla redovisade alternativ. Bolaget har slutligen förtydligat att Alternativ 2 är huvudalternativ (figur 2). Alternativet innebär huvudsakligt uttag i tåktens nordvästra hörn inom delområde A1. Det kommer att medföra något längre transporter till de områden som ska efterbehandlas. För att efterbehandling ska kunna genomföras behöver tåkten utvidgas inom brytningsområdet i tåktens nordvästra del.



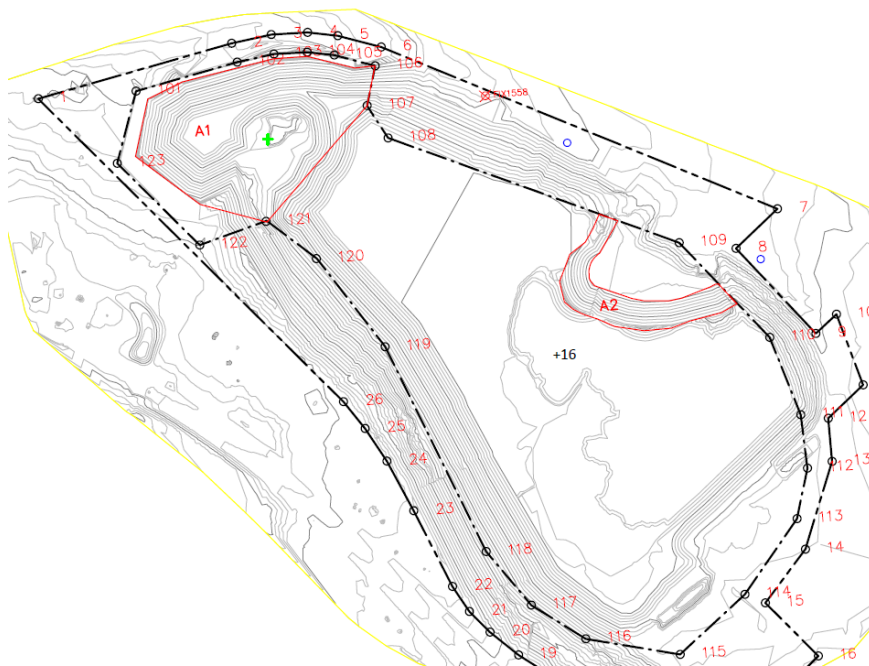
Figur 2. Brytområde enligt Alternativ 2 med volymen 107 500 m³, visas med röd markering.

I andra hand är bolagets förslag Alternativ 4. Det innebär kombinerad brytning inom ytan A3 mer centralt i tåkten och ytan A1, som i detta alternativ benämns A4 (figur 3). Alternativ 3 innebär huvudsakligt uttag djupare inom ytan A3. Uttag av 197 800 ton kommer att innebära en nedsänkt markyta i förhållande till angränsande mark på platsen där uttaget sker ner mot +16 m.



Figur 3. Brytområde enligt Alternativ 4, visas med röd markering.

Enligt bolagets andrahandsyrkande ska även befintliga upplag användas i efterbehandlingssyfte. Det innebär mindre uttag. För Alternativ 2 betyder det enligt den täktplanen att befintliga markytor påverkas mindre i sydvästra delen av område A1 jämfört med huvudalternativet (figur 4).



Figur 4. Brytområde enligt Alternativ 2 med volymen 83 900 m³, visas med röd markering

Alternativa lokaliseringar, uttag av naturgrus

I Umeå kommun finns det en täkt med tillstånd att bryta 9 999 ton naturgrus i Tavelnsjö. Det finns även en naturgrustäkt i Långbrännan, Flurkmark som bedrivits sedan år 2008 med ett tillståndsgivet uttag om 100 000 ton naturgrus t.o.m. år 2028. Täkten kan dock vara efterbehandlad. Övriga naturgrustäkter är belägna i närheten av väg E12 från Vännäsby mot nordväst (Gullbäck och Brännfors), ca 7 mil söderut i Ava i Nordmalings kommun samt i Robertsfors ca 8 mil norrut. I tillståndet är angett att täkten ska efterbehandlas med massor från täkten. Därför presenteras en förenklad utredning av alternativ till införsel av material för efterbehandlingen.

Nollalternativ

Om tillstånd inte medges den sökta verksamheten sker ingen ytterligare brytning inom täktområdet och täkten kan inte efterbehandlas.

Naturvård, friluftsliv och kulturmiljövård

Närmaste belägna naturreservat är Hässingsbergets naturreservat, ca 2 km sydväst om täktområdet. Drygt 2 km sydöst om täkten ligger Umedeltats slättbygd, ett djur- och växtskyddsområde på ca 1,2 hektar. I närheten finns av Skogsstyrelsen utsedda nyckelbiotoper. Biotoperna omfattar strandskog, brink och ravin.

Runt täktområdet finns ett flertal fornlämningar. Närmaste belägna fornlämning är en boplats som är lokaliserad endast 40 m väster om täktens västra kant. Ytterligare tre boplatser återfinns 150 m sydväst om täktens södra kant. Den sökta verksamheten bedöms inte påverka dessa områden eller fornlämningar.

Ingen bebyggelse som medger insyn till verksamheten är lokaliserad i närheten av täktområdet. Inom eller i direkt närhet till täktområdet finns idag stigar, motionsspår och ridspår. Dessa har delvis påverkats av dragningen av väg E12 (Västra länken). Området kring täkten kan användas för svamp- och bärplockning. I närområdet kan jakt och fiske ske. Verksamheten bidrar till buller, vilket kan medföra tillfälliga störningar under vistelse och rekreation i närområdet. Omgivande skogsmark och brytningsfronter bedöms ha en bullerdämpande funktion. Verksamheten hindrar inte friluftsliv i nära anslutning till verksamhetsområdet. Skyddsåtgärder i form av instängsling av verksamhetsområdet, utmärkning av verksamhetsområdet med färgmarkerade pålar samt montering vägbom är redan vidtagna.

Enligt artdataportalen har det tidigare observerats backsvalor i täkten. Inga svalor observerades under år 2022 och den senaste registreringen i portalen är från 2017. Om backsvalor börjar häcka i de nya branterna i Grop 21 måste slänten lämnas orörd tills häckningen avslutats, vanligen i början av augusti. Detta kan komma att påverka den tid som behövs för att genomföra efterbehandlingen av täkten.

Hydrologi

Hydrologi omfattar yt- och grundvatten i lösa avlagringar. Då detta främst är en narturgrustäkt infiltrerar nederbörd i marken och ingen ytavrinning sker från täkten. Närmaste recipient bedöms vara grundvattnet och Umeälven ca 300 m norr om täkten. Vattenskyddsområdet för Vindelälvsåsen har sin södra spets på andra sidan Umeälven ca 3,5 km norrut. Enligt SGU:s brunnsarkiv finns närmaste två enskilda brunnar på fastigheten Klabböle 4:29, drygt 1 km väster om täktens västra del. Båda har ett totaldjup på 120 m och jorddjup på 14 m. På lite längre avstånd finns ytterligare en brunn på Klabböle 12:1 med ett totaldjup på 100 m och jorddjup på 24 m. Täkten bedöms inte påverka dricksvattenförekomsten Vindelälvsåsen.

Bolaget har en karta med tre observationsrör inom eller i direkt anslutning till verksamhetsområdet som ingår i tidigare framtaget kontrollprogram. Enligt WSP:s undersökning år 2018 rinner grundvattnet i området längs med grusåsen norrut mot Umeälven. Vid de södra delarna av täkten trycker grundvatten på från intilliggande högre belägna området Röbbäcksliden och grundvattennivån ligger på omkring +18 m. Täktbotten varierar för närvarande från ca +16 m till +20 m. Enligt gällande tillstånd har bolaget möjlighet att bryta ner till +16 m inom hela täktens brytområde.

Grundvattenytan beräknades med hjälp av de tre observationsrören. Rör PP3 i söder är installerat utanför tåkten och grundvattenytans läge under tåkten har extrapolerats mellan rör PP1 och PP3, varför grundvattennivån under tåkten i dess yttersta sydvästra rand inte är inmätt.

Bolaget har kompletterat med att under år 2020 installera ytterligare grundvattenrör inom verksamhetsområdet. Inmätta grundvattennivåer och grundvattenrörens placering finns redovisade. Bolaget uppger att Alternativ 1 innebär brytning i närhet till ett grundvattenrör där grundvattennivån uppmättes till ca 2,1 m under markytan. Detta grundvattenrör BP2 är installerat ovan bergöverytan 3,02 m under markytan.

Grundvattennivån följer den ursprungliga topografin i området och faller snabbt av mot älven, där nivåerna ligger på ca +2 m, d.v.s. ca 12 m under tåktbotten. De snabbt avtagande nivåerna mot älven bedöms vara anledningen till att grundvatten inte trycker upp i schakten i de södra delarna. Grundvattennivåer i isälvsediment har en relativt låg variation över året då materialet har god hydraulisk konduktivitet/permeabilitet (K-värde). K-värde baserat på tabellerat värde för grovsand, bedöms vara ca 10^{-3} m/s.

Miljö kvalitetsnormer

Tåktverksamheten ligger inom grundvattenförekomsten Vindelälvsåsen (SEA7SE709160-171345). Grundvattenförekomsten utgör en sand- och grusförekomst. Inom förekomsten finns utmärkta eller ovanligt goda uttagsmöjligheter. Dess kemiska och kvantitativa status är god.

Verksamheten bedöms inte påverka grundvattenförekomsten negativt. Uppställning av fordon och tankning utförs på hårdgjord ytan inom verksamhetsområdet och beredskap ska finnas tillgängligt för att snabbt tillgå vid ett eventuellt läckage. Absorberande material ska även finnas på eller i närheten av de maskiner som kontinuerligt används inom arbetsområdet. Upptäckt läckage eller spill åtgärdas omgående.

Närmaste ytvattenrecipient är en del av Umeälven (SE708620-171973) som ligger inom huvudavrinningsområde Umeälven – SE28000. Planerad verksamhet med föreslagna skyddsåtgärder bedöms inte innebära någon förändring som påverkar ytvattenkvaliteten nedströms avrinningsområdet. Inte heller bedöms verksamheten påverka, överskrida eller inverka negativt på möjligheterna att nå miljö kvalitetsnormerna för vattenkvalitet.

Rennäring

Inom närområdet för planerad verksamhet har Rans sameby och Ubmeje Tjeälddie sameby sina betesmarker/årstidsland, delvis överlappande. Strax väster om tåkten finns område av riksintresse för rennäring. Verksamheten i sig innebär att det areella intrånget i renskötselområdet uppgår till 30,7 hektar. Tåkten har varit etablerad i området under lång tid. Verksamhetsområdet är inhägnat så att skada på

människor eller djur rimligen inte kan uppstå. För att förhindra dammspridning och olägenheter som följer av damning ska dammbekämpning ske vid behov. För bästa samverkan mellan rennäring och täktverksamhet på gemensamt markområde önskas god dialog och bra kommunikation mellan samebyarna och bolaget.

Miljö- och hälsoskydd

Täktverksamhet innebär att buller uppkommer. De mest bullergenererande aktiviteterna inom verksamheten är siktning, lastning och transporter. Den sökta verksamheten är nationellt sett småskalig och förutom transporter kommer den enda bulleralstrande verksamheten utgöras av maskinerna som arbetar med efterbehandlingen i tåkten. Tåkten utgör idag en stor grop och tåktens väggar utgör därför bullerdämpning. Ingen verksamhet kommer att bedrivas på helgdagar eller under nattetid. Genom huvudalternativet kommer uttransporter av totalt högst 43 422 ton utföras vilket kommer att generera buller längs de vägar transporter leds. Transporter kommer i möjligaste mån styras vardagar kl. 06:00–18:00. Efterbehandling och transporter ska möjliggöras helgfria vardagar fram till kl. 22:00. I jämförelse med de bullernivåer som genereras till följd av den ökade trafikalksträngen bedöms tillskottet av vibrationer medföra små negativa konsekvenser i förhållande till befintlig trafikbelastning längs Bölevägen och Travbanevägen. Täktverksamheten innebär utsläpp till luft från arbetsmaskiner och transportfordon samt damning. För att minimera utsläppen från arbetsmaskiner och transportfordon används moderna och miljöklassade fordon i den mån det är möjligt. Regelbunden service och väl underhållen maskinpark bidrar till att minska bränsle- och oljeförbrukning och därmed avgasutsläpp.

Damm uppstår främst vid huvudprocesserna i planerad verksamhet, dvs. lastning och transport. Diffus damning uppkommer som en konsekvens av andra aktiviteter, naturens påverkan samt vid framförelse av fordon inom tåktområdet och på vägar. Material med hög andel nollfraktion och spill från materialhantering sprids extra lätt och rådande väderlek har stor inverkan på dammspridning. Torrt och kallt klimat samt stark vind förorsakar mer damning än normalt. Damm bör fångas in så tidigt som möjligt i processen för att minimera spridning till svårtillgängliga ställen. Åtgärder som i första hand vidtas för att minska damning och dammspridning vid den planerade tåkten är bevattning. Vid behov av bevattning kommer en vattenbil att köras in till tåkten. Bolaget avser att förhindra dammspridning från transporter främst genom bevattning av vägar och lastat material samt sopning av väg vid behov. Om klagomål från omgivningen framkommer eller om behov uppstår kommer bolaget att dammbekämpa tillfartsvägen med det alternativ som tillsynsmyndigheten rekommenderar. Verksamhetens bedöms i huvudsak inte innebära utsläpp till mark. Förvaring av kemikalier kommer inte att ske i tåkten, med undantag för hantering av petroleumprodukter i samband med tankning. Spill och läckage av olja, bränsle eller kemikalier/farliga ämnen kan medföra potentiell risk för markemissioner.

Vatten avleds inte från täkten och det finns därmed ingen risk att detta följer med vatten som avleds från området och därigenom påverkar djur- och växtliv negativt. Dessutom kommer inget material att krossas. Andel finmaterial från täkten kommer därför att vara minimal. Brytning av naturgrus för efterbehandling av slänterna kommer inte påverka grundvattnet i området.

Yttranden

I yttranden har framkommit bland annat följande.

SGU

SGU förespråkar generellt att brytning inte ska ske närmare än 3 meter över högsta förutsägbara grundvattennivå (3 m omättad zon ska bevaras). Undantag från detta måste tydligt motiveras. SGU betonar därför vikten av att begränsa brytningen för att behålla 3 meter omättad zon och därmed inte tillåta vidare brytning i de sydvästra delarna av täkten. Detta för att bevara grundvattnets egenskaper, och inte minst för att minimera risken att eventuella finkorniga sulfidhaltiga sediment oxiderar med försurning till följd.

Vidare undrar SGU vilken av skrivningarna ”Avstånden i kombination med taktens hydrogeologi medför att risk för kontamination.” när det gäller omgivande brunnar och ”Brytning av naturgrus för efterbehandling av slänterna kommer inte påverka grundvattnet i området” som är korrekt. Nuvarande tillstånd medger brytning till +16 m, men vid kontroll enligt Lantmäteriets höjddata är lägsta punkt i östra delen av täktområdet +13 m och mitt i området +15,7 m. SGU noterar också att bolaget anger ett tveksamt motiv till behovet av utökat tillstånd, att företaget redan har brutit ut och bearbetat det material som skulle ha använts till efterbehandling. SGU ser positivt på att inga externa massor introduceras i täkten. Täkten ligger nedströms dricksvattenförekomst. Därmed ser SGU inga hinder till ansökan, så länge ovan nämnda hänsyn till grundvattennivå tas.

Miljö- och hälsoskyddsnämnden

Miljö- och hälsoskyddsnämnden har tillstyrkt att tillstånd ges för andrahandsyrkandet i ansökan, det vill säga att redan utbrutet material ska användas i efterbehandlingen.

Vidare förslås att nedanstående beaktas i tillståndet. Den gamla deponin belägen på de båda fastigheterna Röbäck 18:16 och Röbäck 11:12 ska beaktas särskilt i samband med efterbehandling av täkten. Bolaget har i sin verksamhet grävt fram en äldre deponi med okänt innehåll. Bolaget har aktivt valt att gräva runt deponin, men den är nu lagd i dagen så att avfall syns tydligt på ytan. Exempel på synligt avfall är järnskrot, tegel, betong och armeringsjärn. Miljö- och hälsoskyddsnämnden anser att det behöver

utredas vilken miljöpåverkan friläggningen av deponin har medfört och om det behöver vidtas särskilda åtgärder före eller i samband med efterbehandlingen av täkten. Det är ostridigt så att det är bolaget som har frilagts deponin.

Bolagets bemötande av yttrandet

Bolaget anser att redan utbrutet material inte ska användas i efterbehandlingen. Bilfrakt hänvisar till de ekonomiska konsekvenser som detta skulle innebära vilket beskrivits närmare i inlämnad ansökan och miljökonsekvensbeskrivning. Redan utbrutet och bearbetat material har inneburit både maskin-, personal- och övriga resurskostnader. Av tillståndet framgår enligt villkor 29 att efterbehandlingen ska ske efter kommunens önskemål om dessa är ekonomiskt och miljömässigt rimliga. Detta villkor bör beaktas vid slutlig efterbehandling. Det alternativ som Miljö- och hälsoskyddsnämnden förordar kan inte bedömas som det ekonomiskt eller miljömässigt rimliga alternativet. Om bolaget ges tillåtelse att sälja redan utbrutet och bearbetat material minskar transporter av naturgrus från omgivande kommuner som i annat fall skulle leda till ökade utsläpp av växthusgaser då motsvarande mängd om 43 422 ton skulle generera 2 412 st transportrörelser som ska färdas betydligt längre transportsträckor vilket påverkar luftkvaliteten som följd.

Bolaget vill även förtydliga att den tillståndsgivna volymen har innehållits under verksamhetstiden.

Nämnden har tidigare haft inställningen att den påträffade deponin i områdets norra del lämpligen lämnas orörd vid efterbehandlingen. Deponin behöver genomgå utredningar innan det kan bedömas om utgrävning är det bästa sättet att hantera materialet, varpå denna fråga inte bör hanteras inom ramen för täktens tillstånd.

Det är okänt hur länge deponin förekommit inom fastigheten. Bolaget ställer sig frågande till den utredning om miljöpåverkan som syftar till i sitt yttrande, då eventuell miljöpåverkan torde vara densamma oavsett om den frilagts eller inte.

Bolaget har inget ansvar för deponin. Bolaget anser att efterbehandlingen bör prioriteras. Om nämnden önskar att undersöka deponin kan bolaget lämna kvar befintlig släntlutning i anslutning till deponin i samband med efterbehandling. Om detta efterfrågas ska området vid deponin hanteras utanför täktens tillstånd.

Hur man överklagar

Detta beslut kan överklagas hos Umeå tingsrätt, mark- och miljödomstolen, se bilaga. Skrivelsen ska ha kommit in till miljöprövningsdelegationen senast den 16 november 2023.

De som medverkat i beslutet

Detta beslut har fattats av Hannah Grahn, ordförande, och Agneta Gustafsson, miljöskakkunnig, med miljöhandläggare Erland Sköllerhorn som föredragande.

Bilagor

1. Hur man överklagar
2. Översiktskarta
3. Fastighetskarta
4. Täktplan bestående av
 - M01-01 Exploateringsplan, Nuvarande förhållanden daterad 2022-10-05
 - M01-01 EBH, Plan Alternativ 2 för 83 900 fm³ daterad 2022-10-05, rev 2023-09-29

E-postkopia med bilagor

Naturvårdsverket, registrator@naturvardsverket.se + kungörelse
Havs- och Vattenmyndigheten, havochvatten@havochvatten.se + kungörelse

Miljö- och hälsoskyddsnämnden i Umeå kommun,
miljoochhalsoskydd@umea.se

Länsstyrelsen Västerbotten, Miljöenheten

Trafikverket, trafikverket@trafikverket.se

Skattekontoret i Söderhamn, fastighetstaxering.soderhamn@skatteverket.se

Sametinget, kansli@sametinget.se

Rans sameby, rans.sameby@gmail.com

Ubmeje Tjeälddie sameby, s.katarina.andersson@gmail.com

Umeå kommun, att: Strategisk planering, umea.kommun@umea.se

Sveriges Geologiska Undersökningar, SGU, sgu@sgu.se

Västerbottens travsällskap, infoumaker@umaker.travsport.se

Skatteverket, storforetagsregionen@skatteverket.se (naturgrustäkter)

Lantmäteriet Umeå kommun, lantmateri@umea.se

Kopia

Kommunledningsstaben, Umeå kommun, Skolgatan 31 A, 901 84 Umeå + kungörelse

Fastighetsägarna till Röbbäck 25:6 och Röbbäck 93:2 i Umeå kommun + information om kungörelse

Så här hanterar Länsstyrelsen personuppgifter

Information om hur vi hanterar dessa finns på
www.lansstyrelsen.se/dataskydd

Bilaga 4 - Hur man överklagar till mark- och miljödomstolen

Om du inte är nöjd med miljöprövningsdelegationens beslut, kan du skriftligen överklaga beslutet hos mark- och miljödomstolen.

Så här överklagar du beslutet

Miljöprövningsdelegationen vid Länsstyrelsen Västerbotten måste pröva att överklagandet har kommit in i rätt tid, innan det skickas vidare tillsammans med handlingarna i ärendet. Därför ska du lämna eller skicka din skriftliga överklagan till Länsstyrelsen Västerbotten antingen via e-post; vasterbotten@lansstyrelsen.se, eller med post; Miljöprövningsdelegationen vid Länsstyrelsen Västerbotten, 901 86 Umeå.

Tiden för överklagande

Ditt överklagande måste ha kommit in till länsstyrelsen senast den **16 november 2023**. Om det kommer in senare kan överklagandet inte prövas.

Om den som överklagar är en part som företräder det allmänna (till exempel Naturvårdsverket, länsstyrelsen eller kommunens miljönämnd), ska överklagandet dock ha kommit in till länsstyrelsen inom tre veckor från den dag då beslutet meddelades.

Ditt överklagande ska innehålla

- Vilket beslut som du överklagar, beslutets datum och diarienummer.
- Hur du vill att beslutet ska ändras.
- Varför du anser att miljöprövningsdelegationens beslut är felaktigt.
- Ditt namn, adress, telefonnummer och eventuell e-postadress.

Om du har handlingar som du anser stödjer din överklagan så bör du bifoga kopior på dessa. Kontakta länsstyrelsen i förväg om du behöver bifoga filer som är större än 15 MB via e-post.

Ombud

Om du anlitar ett ombud som sköter överklagandet åt dig ska ombudet underteckna skrivelsen samt uppge sitt eget namn, adress och telefonnummer. Ombudet bör också bifoga en fullmakt.

Behöver du veta mer?

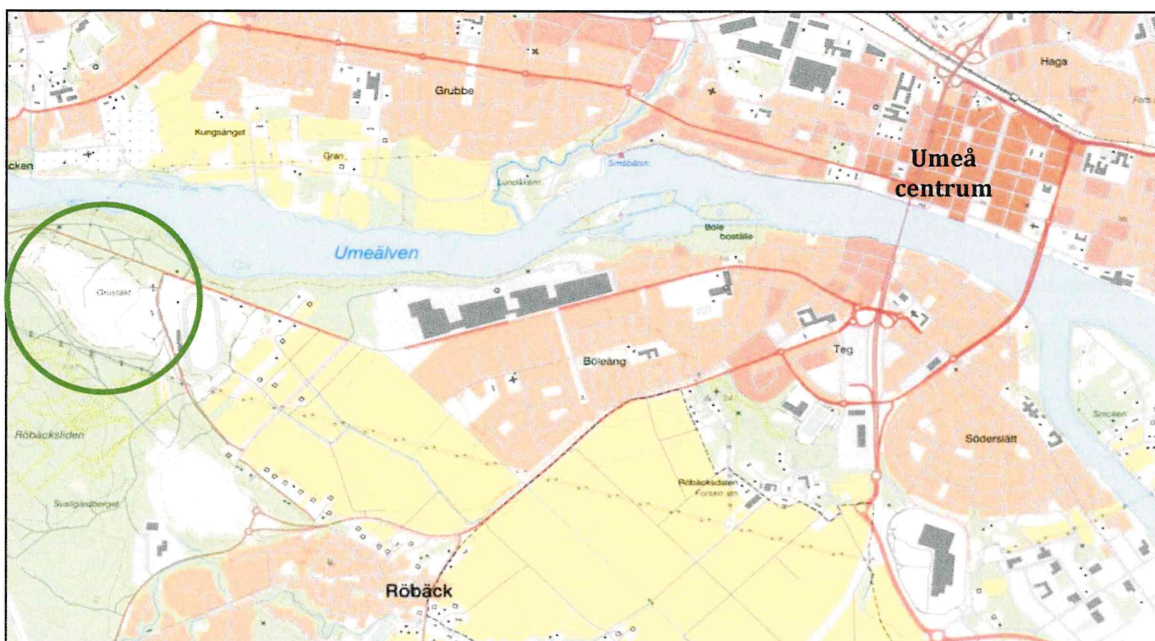
Har du ytterligare frågor kan du kontakta länsstyrelsen via e-post, vasterbotten@lansstyrelsen.se, eller via växeltelefonnummer 010-225 40 00. Ange ärendebeteckning 9403-2022.

3 Områdesbeskrivning

3.1 Lokalisering

Täktområdet är beläget inom fastigheterna Röbbäck 11:12, 24:12, 25:17, 13:18, 43:1, 44:1, 93:1, 25:14, 28:17, 30:60 och 18:16 och ligger ca 300 meter väster om Umeå travbana i Röbbäck. Täkten ligger i Umeå kommun ca 5 km sydväst om Umeå centrum. Täktområdet ligger intill väg 528 och 554, på östra sidan om höjden Lidberget.

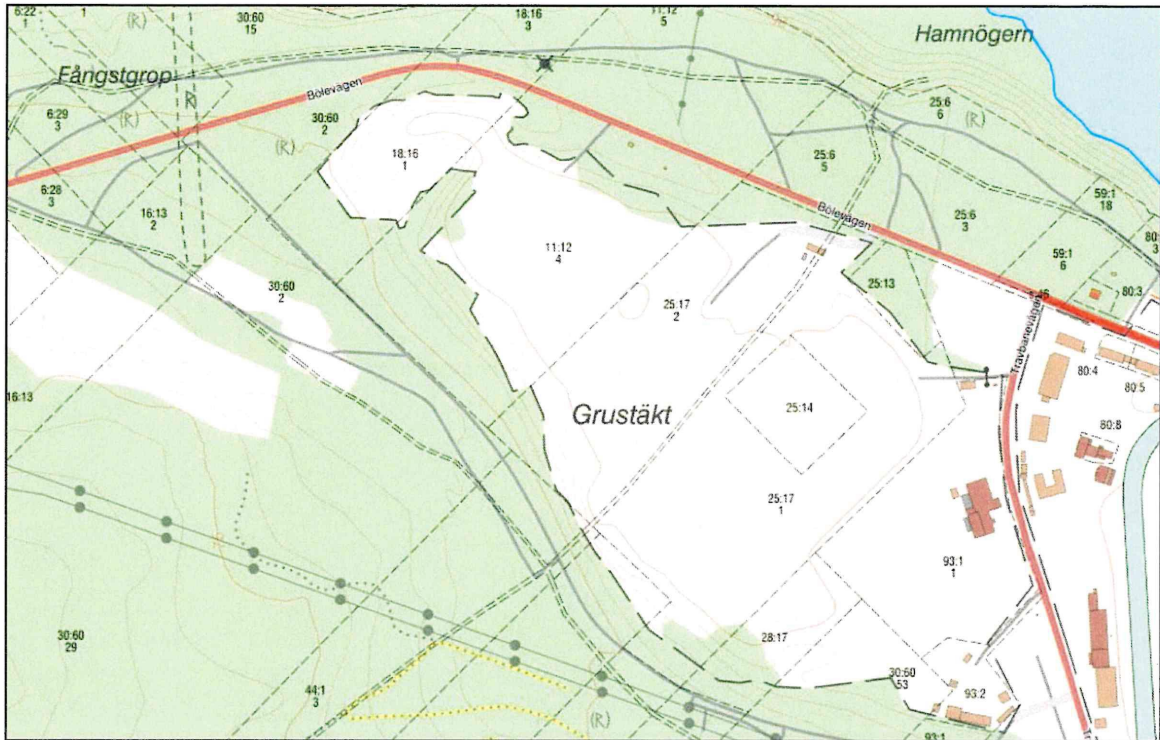
Beräknad brytningsmängd är ca 180 000-198 000 ton naturgrus. Samtlig utbruten mängd kommer att läggas upp på slänter. Verksamhetsområdet- och brytningsområdets storlek beräknas uppgå till 30,7 ha respektive 19,6 ha. Slänter kommer att utformas 1:3. Redan utbrutet och bearbetat naturgrus om ca 43 422 ton avses att säljas och transporteras ut ur täkten.



Figur 1. Översiktlig topografisk karta där täktområdet är markerat med grön ring (© Lantmäteriet).

3.2 Planförhållanden

Verksamhetsområdet ligger inom Umeå kommuns översiktsplan från 2018, gällande Röbbäck. Öster om verksamheten är området, enligt översiktsplanen, delvis detaljplanerad tätortsbebyggelse och delvis ett reservat för arbetsområde. I övriga riktningar från verksamhetsområdet, är marken av värde för friluftsliv och/eller naturvård enligt översiktsplanen. I översiktsplanen pekas området kring Umåker och Grop 21 ut som läge för verksamhetsutveckling med koppling till Västra länken. Området är dock inte detaljplanlagt.



Figur 3. Karta över täktområdet med fastighetsgränser (© Lantmäteriet).

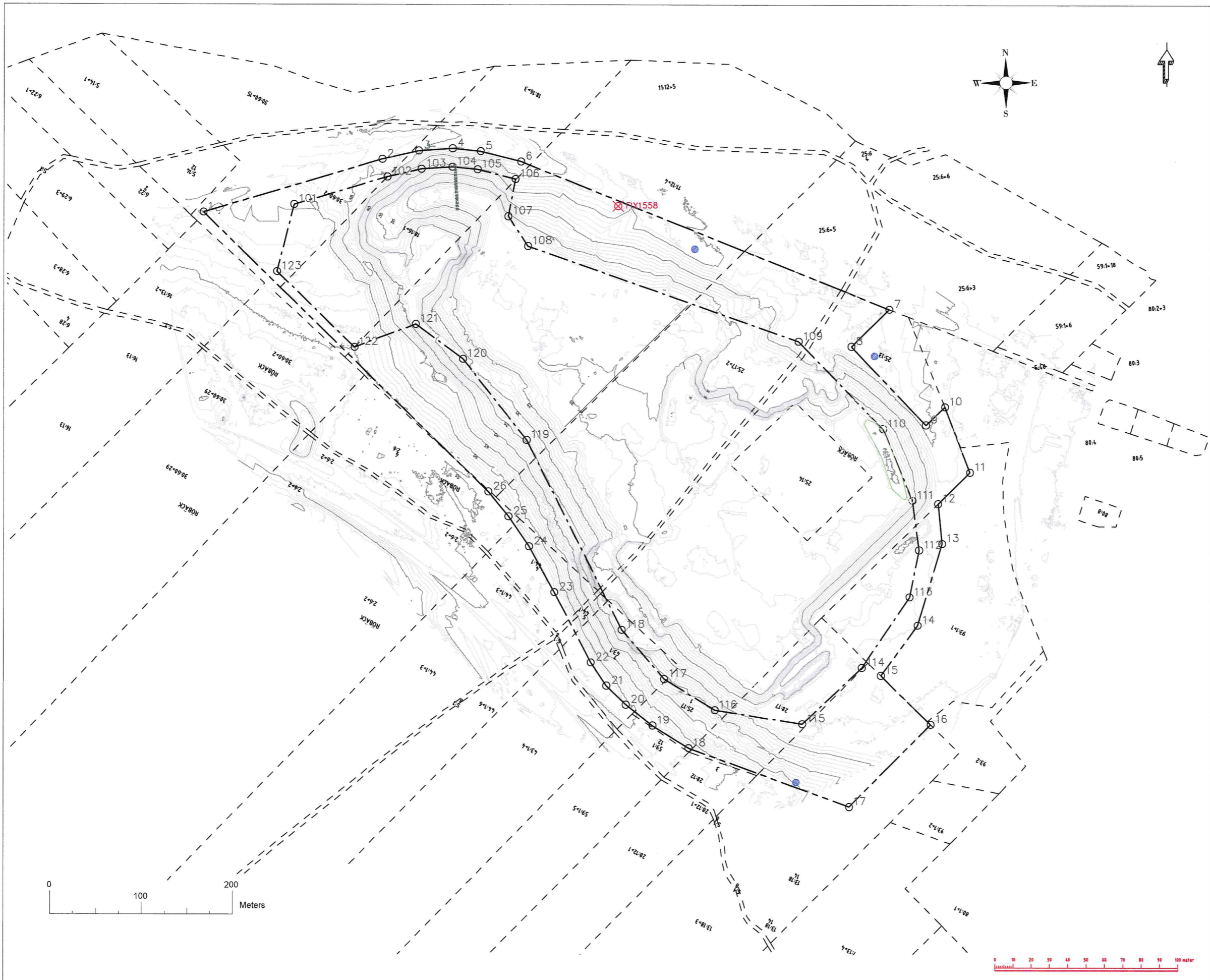
I övrigt kommer information om samråd att lämnas i dagspress (Västerbottens Folkblad, Västerbottens Kuriren).

3.4 Terräng, hydrologi och närbelägna brunnar

Av terrängen samt VISS vattenkarta går det att utläsa att Lidberget utgör en vattendelare i området, se figur 4 och 5. Vattnet på bergets norra sida avrinner norrut mot Umeälven och vattnet på bergets södra sida avrinner åt söder.

Grundvattnets strömningsriktning från täktområdet bedöms ske mot norr. Enligt uppmätta grundvattennivåer i verksamhetsområdet bedöms grundvattenytan vara belägen ca 13 m under befintlig täktbotten. Grundvattnet i området rör sig i en sydlig – nordlig riktning.

Vatten från snösmältning samt regn inom området kommer att infiltrera i underliggande material. Det finns inga brunnar i området närmare än ca 0,8 km enligt SGU:s brunnarkiv, se figur 6.



- TECKENFÖRKLARING**
- Verksamhetsområde 30.7 ha
 - Brytningsområde 19.6 ha
 - Fastighetsgräns
 - Område med bottennivå +13
- +16 Lägsta brytnivå
 Grundvattenrör

<small>BET</small>	<small>AVT</small>	<small>TÄCKNING AVSE</small>	<small>DATUM</small>
--------------------	--------------------	------------------------------	----------------------

GROP 21

Envix Nord AB
 Kytgränd 4A
 906 20 Umeå
 Tel 090-70 67 70
 E-post info@envix.se

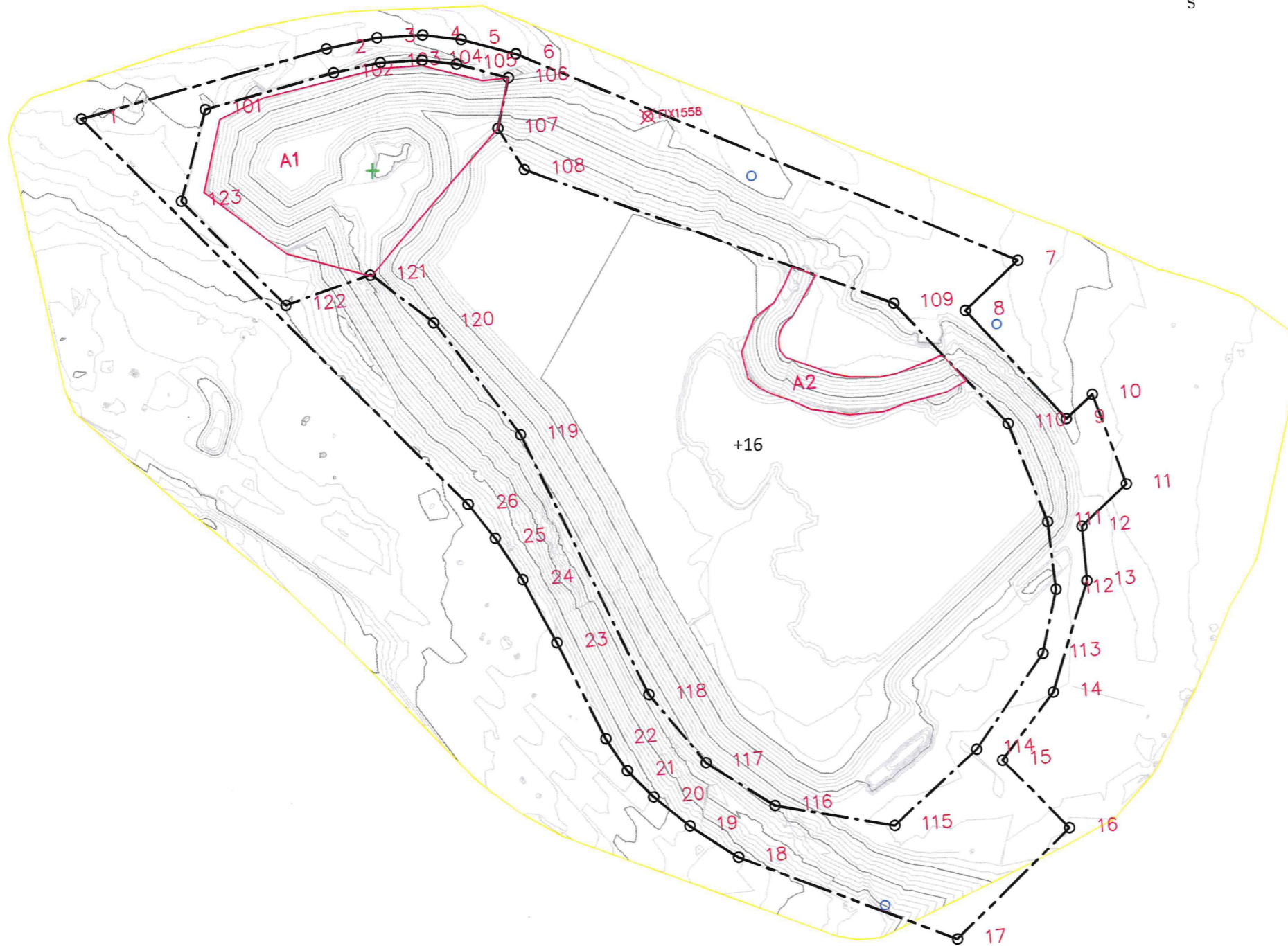
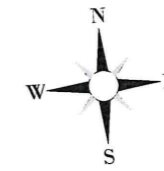
<small>UPPGÄV NR</small>	<small>REDA/OMSTR AV</small>	<small>HANDLÄGGARE</small>
22114	JFN	
<small>DATUM</small>	<small>ANSVARIG</small>	
2022-10-05		

EXPLOATERINGSPLAN
Nuvarande förhållanden

<small>SKALA</small>	<small>PROJEKT</small>	<small>BET</small>
1:4 000(A3)	M01-01	



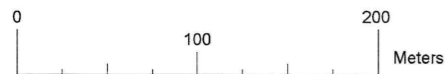
Sweref zon 20*15



Brytområde			Verksamhetsområdet		
Pkt.nr	North	Easting	Pkt.nr	North	Easting
101	7080535.49	145610.64	1	7080535.98	145510.97
102	7080556.41	145715.41	2	7080576.02	145711.49
103	7080561.48	145753.44	3	7080581.51	145752.33
104	7080560.70	145787.19	4	7080580.66	145789.33
105	7080555.44	145814.46	5	7080574.80	145819.70
106	7080541.16	145854.99	6	7080559.65	145862.70
107	7080501.50	145843.59	7	7080362.86	146250.61
108	7080467.19	145862.02	8	7080326.23	146205.43
109	7080336.77	146148.30	9	7080233.40	146279.11
110	7080233.39	146232.08	10	7080251.25	146301.66
111	7080152.47	146257.06	11	7080177.50	146322.73
112	7080097.74	146259.41	12	7080146.46	146284.62
113	7080047.51	146244.55	13	7080102.54	146284.88
114	7079975.30	146185.52	14	7080015.96	146250.53
115	7079919.87	146114.84	15	7079964.91	146205.56
116	7079943.54	146020.51	16	7079906.75	146254.82
117	7079982.30	145968.21	17	7079825.32	146157.91
118	7080040.19	145926.95	18	7079904.82	145988.04
119	7080256.31	145841.67	19	7079932.87	145951.02
120	7080350.90	145779.96	20	7079958.27	145924.03
121	7080393.37	145732.08	21	7079980.85	145904.93
122	7080374.34	145662.26	22	7080007.66	145889.87
123	7080464.09	145585.56	23	7080087.61	145856.89
			24	7080140.07	145833.89
			25	7080174.84	145814.50
			26	7080203.80	145794.84

TECKENFÖRKLARING

- Verksamhetsområde 30,7 ha
- - - - - Brytningsområde 19,6 ha
- Brytningsområde A1 - 2,6 ha, A2 - 0,7 ha
- Fastighetsgräns
- +16 Lägsta brytnivå
- ⊗ Grundvattenrör
- + Fd Deponi



REV	AVT	ÄNDRINGEN AVSE	DATUM	DRH
GROP 21				
Envix Nord AB Kylgränd 4A Tel 090-70 67 70 906 20 Umeå E-post info@envix.se				
UPPRAGNR	STAD/REGION/AV	NAMN/ÄGARE		
22114	JFN/MBN			
DATUM	ANSVARIG			
2022-10-05 rev 2023-09-29				

EBH - Plan Alternativ 2				
Fixpunkt				
Pkt.nr	North	Easting	Elevation	
FIX1558	7080501.5	145964.1	37.959	
SKALA	MAPPA	REV		
1:4 000(A3)	M01-01			