



Länsstyrelsen  
Västerbottens län  
Naturvård

BESLUT

1(5)

1997-08-15

2330-393/97

TDS 80:102 b

Delg. kvitto

Umeå Bilfrakt AB  
Box 3113  
903 03 UMEÅ

**Tillstånd till fortsatt täkt på fastigheten Grubbe 1:31 i  
Umeå kommun  
(7 bilagor)**

**Beslut**

Länsstyrelsen meddelar Er tillstånd enligt 18 § naturvårdslagen (1964:822) att **t o m den 30 juni 2002** bedriva täkt av sten, grus och sand på fastigheten Grubbe 1:31 i Umeå kommun.

Tillståndet gäller för uttag av **64 750 ton** (35 000 fm<sup>3</sup>). Brytningsområdets areal är ca 27 100 m<sup>2</sup>. Verksamhetsområdets gräns har markerats på bilagda utdrag ur ekonomisk karta med en heldragen röd linje.

Länsstyrelsen förutsätter att verksamheten inte innebär intrång i enskild eller allmän rätt. **Tillståndet får inte tas i anspråk förrän det vunnit laga kraft.**

För att begränsa företagets skadliga inverkan på naturmiljön, förenas tillståndet med följande villkor. I villkoren angivna beteckningar och färger har markerats på bilagda kartor.

1. Innan arbetena påbörjas skall samråd ske med täktkontrollanten i Umeå kommun, tel 090-16 16 74.
2. En omgång av täkttillståndet, inklusive bilagor, skall finnas tillgänglig vid täkten och förvaras av platsansvarig.
3. Gränsen för verksamhetsområdet skall i terrängen utmärkas på väl synligt sätt med rödmålade järnrör eller plaströr innan brytning påbörjas. Fixpunkter inom området skall på motsvarande sätt utmärkas med vitmålade rör.
- ~~4. Den 1992-01-10 upprättade täktplanen skall gälla med följande ändringar och förtydliganden.~~
5. Brytningsområdet skall avbanas och efterbehandlas efter hand som arbetet i täkten fortskrider. Vid avbaning skall sådant material som skall användas vid efterbehandlingen uppläggas i ordnade upplag. Materialet skall vid efterbehandlingen utbredas över området. Vegetationen omkring

täktområdet skall till skydd mot insyn bibehållas väsentligen oförändrad under uttagstiden. Efterbehandlingen skall slutföras inom tillståndstiden.

6. På arbetsplatsen skall hållas god ordning. Stubbar och andra trädrester skall nedkrossas och användas vid efterbehandlingen. Kvarvarande sten skall efter hand nedschaktas inom brytningsområdet. Förslitet materiel, skrot o dyl skall omhändertas.

7. Brytningsområdets slänter får inte ges en brantare lutning än 1:2,5. De skall avrundas mjukt vid släntkrön och släntfot samt i övrigt mjukt anpassas till angränsande terräng.

8. Brytning får inte bedrivas närmare högsta grundvattenyta än en meter.

9. Kavelbromyran nordost om täkten ingår i ett myrkomplex med mycket höga naturvärden. Inom skyddszonen mot myren får ingen verksamhet bedrivas.

10. Täktbotten skall läggas på en sådan nivå att avvattning via befintligt dike kan ske utan fördjupning av diket i myren - se Länsstyrelsens tillstånd till markavvattning dnr 2327-3959/92.

11. Skrotstensupplaget i öster skall vara borttaget senast då detta tillstånd förfaller.

12. Mellan angränsande täktområden får inte restpartier i form av plintar lämnas kvar utan sådana skall nedschaktas så att en mjuk avjämning sker mellan de angränsande täktbottnarna.

13. Brytningsområdets botten skall vid efterbehandlingen avjämnas och utformas så att bestående vattensamlingar eller försumpningar inte uppkommer. Vid smärre utfyllnader och utjämning av täkten skall rena jord-, grus- och bergmassor användas.

14. När täkten efterbehandlats i enlighet med ovanstående villkor och då eventuella upplag bortförts skall Ni ombesörja att skogsplantering sker efter samråd med skogsvårdsstyrelsens skogsvårdskonsulent på berört distrikt.

15. Ifall förhållandena är för ogynnsamma för att vegetation skall etableras på ett tillfredsställande sätt i täktområdet enbart med hjälp av skogsplantering, skall täktområdet först besås med gräs.

16. Sedan täktarbetet avslutats och efterbehandlingen enligt villkoren verkställts skall anmälan omedelbart ske till kommunens täktkontrollant för besiktning.

17. Uppkommer fråga om avvikelser från den godkända täktplanen eller de villkor som meddelats skall tillstånd för detta sökas hos Länsstyrelsen.

18. Om verksamheten avslutas innan tillståndstidens utgång skall anmälan om detta göras till Länsstyrelsen.

19. Om Ni vill överlåta tillståndet till någon annan fordras ny ansökan. Ni är ansvarig för täktverksamheten tills Länsstyrelsen har godkänt övertagandet.

20. Enligt 27 a § naturvårdsförordningen (1976:484) föreligger uppgiftsskyldighet beträffande dels vem som vid varje tidpunkt är exploatör av täkten, dels produktionen av bl.a. sten, grus, sand och morän. Exploatörsuppgift skall lämnas till Länsstyrelsen genast vid varje förändring medan produktionsuppgift skall lämnas senast den 28 februari årligen.

Villkoren kan enligt 18 § femte stycket naturvårdslagen komma att ändras om de visar sig otillräckliga för att skydda naturmiljön. Vissa allmänna skyldigheter anges i bilaga.

En av Länsstyrelsen godkänd säkerhet på 75 000 kronor har ställts som säkerhet för att i detta beslut meddelade villkor uppfylls. Länsstyrelsen kan ompröva den ställda säkerheten, om den anses otillräcklig.

### **Täktavgift**

Länsstyrelsen fastställer enligt förordningen (1984:381) om täktavgift, avgiften till 1000 kronor motsvarande 2 timmars handläggning à 500 kronor per timme.

### **Redogörelse för ärendet**

Länsstyrelsen meddelade Er genom beslut 1992-06-23 tillstånd till övertagande av täktillstånd och fortsatt samt utvidgad täkt. Tillståndet gällde t o m 1997-06-30, dnr 2330-933/92.

Ni ansökte 1997-01-13 hos Länsstyrelsen om fortsatt tillstånd till täkt. Enligt produktionsuppgifterna hade inga uttag skett under tillståndsperioden.

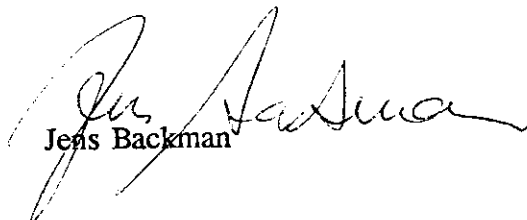
Umeå kommun tillstyrkte 1997-07-01 Er ansökan i enlighet med tidigare beslut.

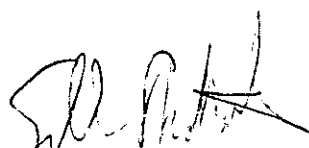
Länsstyrelsen konstaterar att behovet av täkten kan ifrågasättas, om den inte används under kommande femårsperiod.

### Information

Miljö- och hälsoskydds nämnden kan komma att meddela de råd eller förelägganden som behövs med hänsyn till miljöskyddslagens och hälsoskyddslagens bestämmelser.

Detta beslut kan överklagas hos Regeringen, miljödepartementet angående täktillståndet och hos Länsrätten angående täktavgiften, se bilagor.

  
Jens Backman

  
Erland Sköllerhorn  
090-10 73 62

### Bilagor

Täktverksamhet, allmänna skyldigheter  
Översiktskarta  
Utdrag ur ekonomisk karta  
Täktplan  
Faktura, täktavgift  
Hur man överklagar (2 bilagor)

Kopia till

Kommunens täktkontrollant

Kopia utan bilagor till

Statens Naturvårdsverk, 106 48 Stockholm + översiktskarta  
Vägverket Region Norr, Box 809, 971 25 LULEÅ + översiktskarta +  
ek karta  
Umeå kommun, fastighetsregistermyndigheten KSRM, 901 84 Umeå +  
översiktskarta + ek karta  
Kartregistret + ek karta Ro 13/14  
Lokala skattekontoret, Umeå, Bernt Sehlin  
Exp  
ES



## Täktverksamhet, allmänna skyldigheter

Enligt 19 kap 1§ vattenlagen är den, som vill bedriva verksamhet eller utföra åtgärder som kan skada en yt- eller grundvattentillgång som utnyttjas eller kan antas komma att utnyttjas för vattentäkt, skyldig att vidta de anordningar, tåla de begränsningar och iaktta de försiktighetsmått som i övrigt skäligen kan fordras för att förebygga eller avhjälpa skada. Härvid bör särskilt observeras att stor skada på grundvattnet kan förosakas även av små kvantiteter bensin och olja.

Enligt lagen om fornlämnin §§1 och 6 får ingen utan länsstyrelsens tillstånd rubba, förändra eller ta bort fast fornlämnin. Härvid bör beaktas, att till fast fornlämnin har så stort område på marken, som behövs för att bevara fornlämnin och för att bereda det utrymme däromkring, som behövs med hänsyn till fornlämninens art och betydelse. Anträffas fast fornlämnin som inte är känd tidigare, t ex under markytan - skall anmälan göras till länsstyrelsen, (§8).

För handhavande och förvaring av brandfarlig vara hänvisas till Kungl Maj:ts förordning den 1 december 1961 om brandfarliga varor med tillhörande av statens industriverk utgivna författningar. Upplysningar kan erhållas från Sprängämnesinspektionen eller det lokala brandförsvaret.

Den som verkställer schaktning eller grävning eller utför annat liknande arbete, som med hänsyn till platsens belägenhet och omständigheterna i övrigt medför fara för annan, är enligt 5§ allmänna ordningsstadgan skyldig att vidta de åtgärder, som erfordras till förebyggande av faran (ex genom uppförande av stängsel).

Arbetet i tåkten skall utföras i enlighet med arbetarskyddsstyrelsens kungörelse (AFS 1981:1) om arbete i grus- sand- och lertag. Enligt föreskrifterna skall vid tåkt av sådana avlagringar bland annat beaktas att fyndigheten skall avtäckas och rensas i den utsträckning som behövs för att undvika arbetsskada. Avtäckningen får inte underskrida 2 meter räknat från slåntens krön. Arbetet i bergtåkter skall utföras i enlighet med arbetarskyddsstyrelsens anvisningar (nr 125).

Enskild körväg får ej anslutas till allmän väg utan länsstyrelsens tillstånd. Ej heller får utan sådant tillstånd enskild körvägs anslutning till allmän väg ändras. Enligt 54§ väglagen får gruståkt utmed allmän väg ej bedrivas så att den medför fara för vägens bestånd.

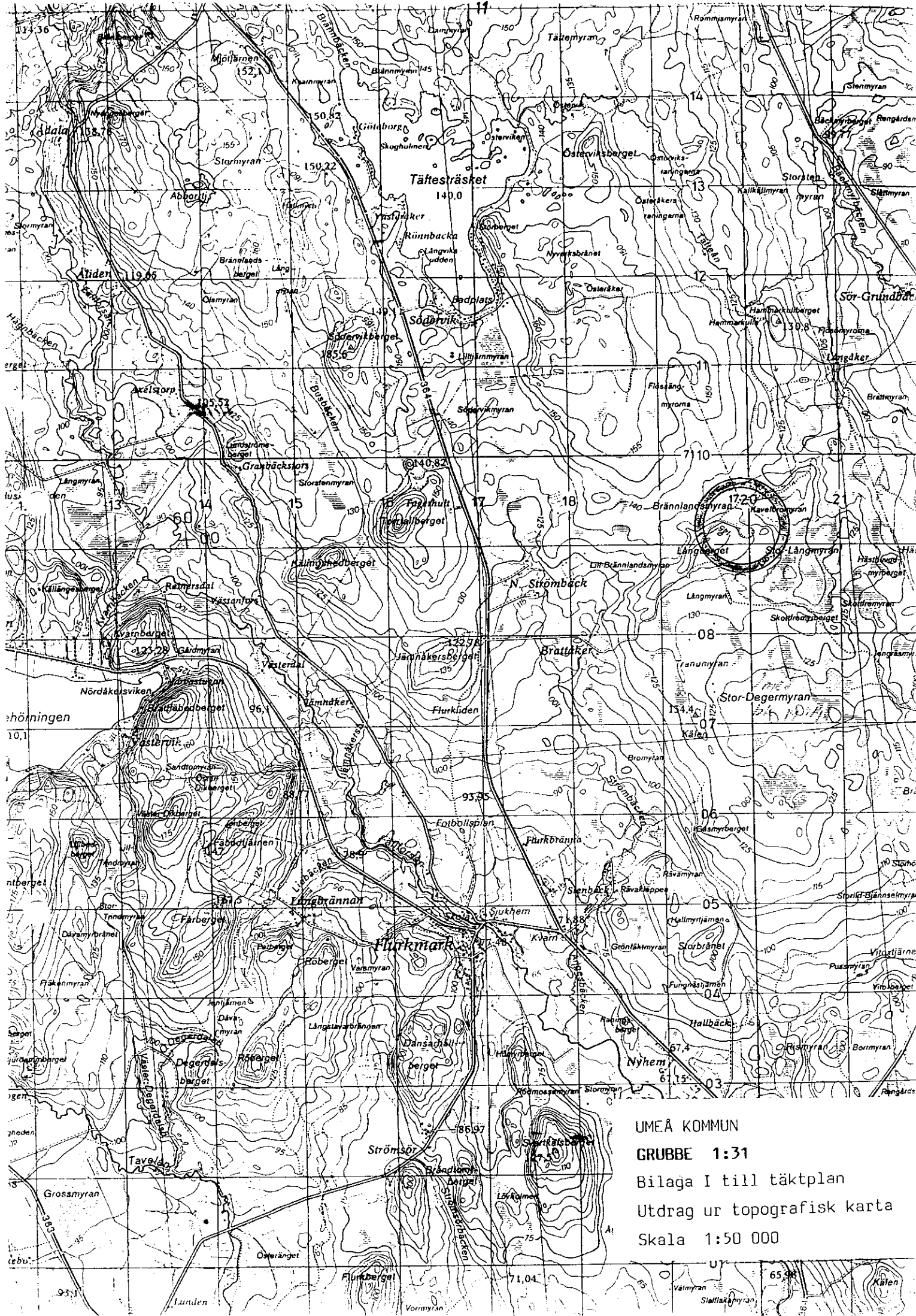
Enligt skogsvårdslagen (2§) är mark, som är lämplig för virkesproduktion och inte väsentligen används för annat ändamål, att betrakta som skogsmark. Inom skålig tid efter avverkningen skall nöjaktigt återväxt finnas på marken.

Den som vill uppföra byggnader, anordna upplag och liknande inom verksamhetsområdet är skyldig att hos byggnadsnåmnden i kommunen söka byggnadslov.

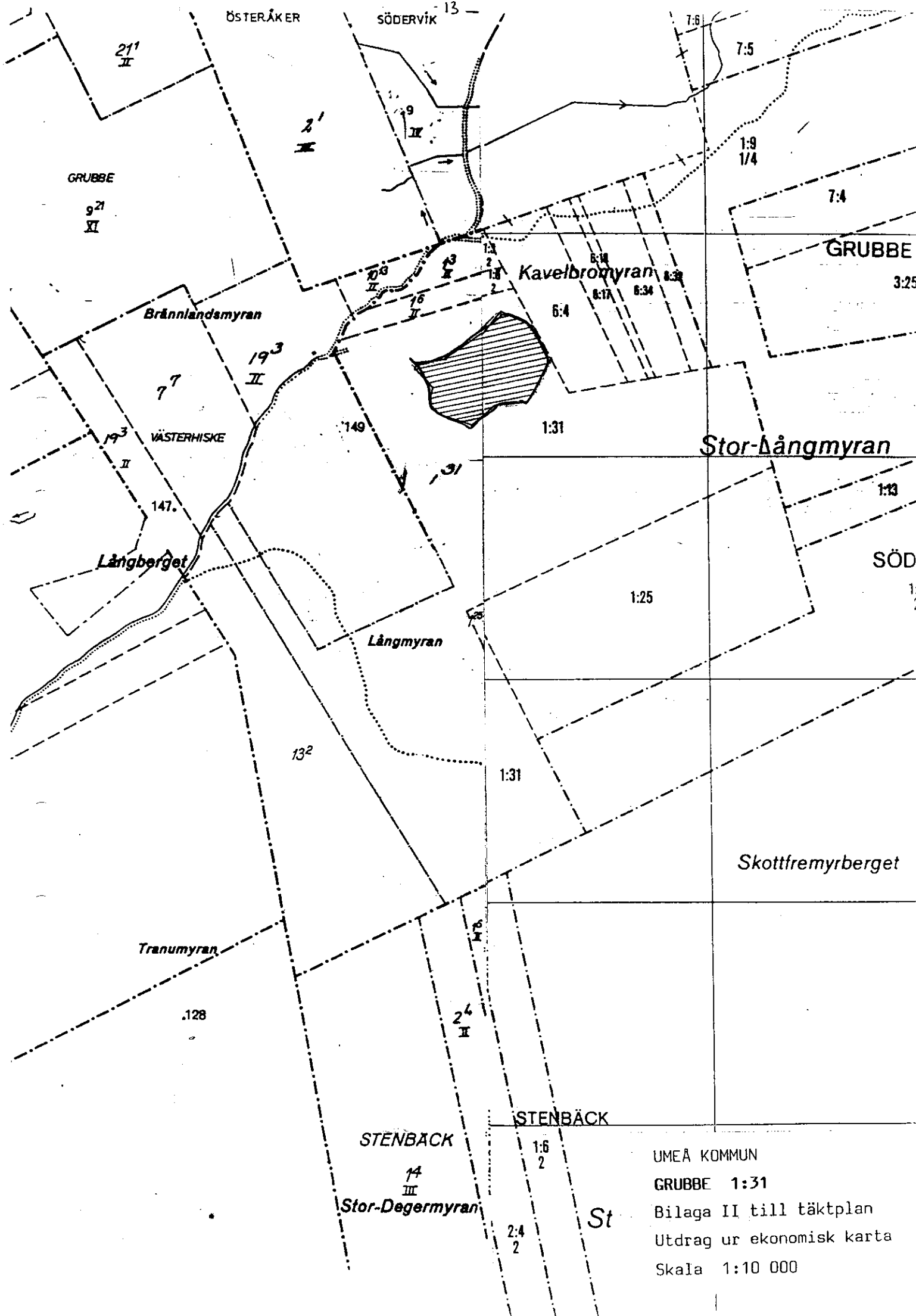
Enligt 19§ miljöskyddsförordningen får inte berg- och gruskrossverk, asfaltsverk eller oljegrusverk anläggas utan att anmälan i god tid dessförinnan gjorts till kommunen.

Enligt brottsbalken 14 kap 8§ är det straffbelagt att flytta, ta bort, skada eller förstöra gällande grånsmårke, vattenmårke, fixpunkt eller annat mårke för plan- eller höjdmåtning. Påträffas sådant mårke bör kontakt tas med fastighetsbildningsmyndigheten.

Om tåktverksamheten kan befaras vara till men för renskötseln, fråmst på sätt att flyttning av renar efter flyttningstled här ingenom försvåras, bör innan verksamheten påbörjas, kontakt tas med lantbruksfunktionen.



UMEÅ KOMMUN  
GRUBBE 1:31  
Bilaga I till täktplan  
Utdrag ur topografisk karta  
Skala 1:50 000



UMEÅ KOMMUN  
 GRUBBE 1:31  
 Bilaga II till täktplan  
 Utdrag ur ekonomisk karta  
 Skala 1:10 000

St