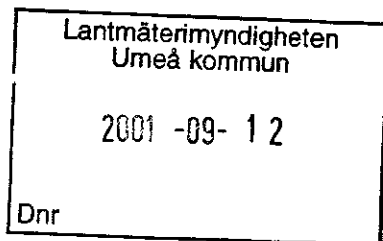




Länsstyrelsen
Västerbottens län
Miljövård



BESLUT

Datum
2001-09-04

Beteckning
2330-7588/00
TDS 80:106

1(10)

Delg.kvitto

NCC AB, NCC Industri
Ballast Nord
Box 455
901 09 UMEÅ

Tillstånd till fortsatt och utvidgad bergtäkt inom fastigheterna Österteg 24:1, 2:45, 2:33 och 3:29 i Umeå kommun (5 bilagor)

Beslut

Länsstyrelsen meddelar NCC AB, NCC Industri, Ballast Nord (org nr 556034-5174) med stöd av 12 kap 1 § 1 st miljöbalken (1998:808) tillstånd att **t o m den 30 juni 2007** bedriva täkt av berg inom fastigheterna Österteg 24:1, 2:45, 2:33 och 3:29 i Umeå kommun

Tillståndet gäller för uttag av **488 000 ton berg** (184 151 fm³). Brytningsområdets areal är ca 35 000 m². Verksamhetsområdets gräns har markerats på bilagda utdrag ur ekonomisk karta med en heldragen röd linje.

Länsstyrelsen förutsätter att verksamheten inte innebär intrång i enskild eller allmän rätt. **Tillståndet får omedelbart tas i anspråk.**

För att begränsa företagets skadliga inverkan på djur- och växtlivet samt miljön i övrigt, förenas tillståndet med allmänna skyldigheter, bilaga 1, och följande villkor.

Före brytning

1. Om inte annat framgår av nedan angivna villkor skall verksamheten bedrivas i huvudsaklig överensstämmelse med vad Ni uppgett och angett i ansökningshandlingarna.
2. En omgång av täktillståndet, inklusive bilagor, skall finnas tillgänglig vid täkten och förvaras av platsansvarig.
3. Gränsen för verksamhetsområdet skall i terrängen vara utmärkt på väl synligt sätt med rödmålade pålar, i enlighet med Ert åtagande. Fixpunkter skall finnas redovisade i terrängen och på motsvarande sätt utmärkas med vitmålade pålar.
4. Den 1994-10-20 upprättade och 2001-02-04 senast reviderade täktplanen skall gälla med följande ändringar och förtydliganden, som framgår av villkoren nedan.

Under brytning

5. Brytningsområdet skall avbanas och efterbehandlas efter hand som arbetet i täkten fortskrider. Vid avbaning skall sådant material som skall användas vid efterbehandlingen uppläggas i ordnade upplag. Materialet skall vid efterbehandlingen utbredas över området. Efterbehandlingen skall slutföras inom tillståndstiden.

6. På arbetsplatsen skall hållas god ordning. Stubbar och andra trädrester skall nedkrossas och användas vid efterbehandlingen. Kvarvarande sten skall efter hand nedschaktas inom brytningsområdet. Förslitet materiel, skrot o dyl skall omhändertas.

7. Brytning får inte bedrivas närmare högsta beräknade grundvattenyta än en meter och inte djupare än till nivån + 22,0 m enligt upprättad täktplan.

8. Inför uppställning av mobilt kross- eller sorteringsverk skall anmälan ske i god tid i förväg till tillsynsmyndigheten. Tillsynsmyndigheten får i samband med en sådan anmälan meddela närmare föreskrifter om försiktighetsmått och skyddsåtgärder.

9. Verksamheten får bedrivas måndag-lördag så att den inte ger upphov till högre ekvivalent ljudnivå vid närmaste bebyggelse än 50 dBA dagtid (kl. 07-18), 45 dBA kvällstid (kl. 18-22) och 40 dBA nattetid (kl. 06-07). Verksamheten får bedrivas sön- och helgdagar så att den inte ger upphov till högre ekvivalent ljudnivå vid närmaste bebyggelse än 45 dBA dagtid (kl. 07-18), 40 dBA kvällstid (kl. 18-22) och 35 dBA nattetid (kl. 06-07). Momentan ljudnivå nattetid (kl. 06-07) får inte överskrida 55 dBA.

När krossning pågår får ekvivalent ljudnivå inte överstiga 40 dBA, i enlighet med Ert åtagande. Krossning får ej ske sön- och helgdagar kl. 06-08.

10. Luftstöt vågor till följd av sprängning får utomhus vid bebyggelse inte överskrida gränsvärdet 200 Pa (140 dBLin rel 20 mikroPa) och riktvärdet 60 Pa (130 dBLin rel 20 mikroPa), uttryckt som frifältsvärde.

11. Sprängning får endast ske vid i förväg bestämd tidpunkt, som meddelats de närboende, och efter tydlig, hörbar förvarningsignal. Vibrationshastighet till följd av sprängning får inte överskrida riktvärdet 2,5 mm/s i vertikal led, som toppvärde i sockel på bottenvåning i närbelägen bebyggelse.

12. Vatten från krossanläggning, bevattnade upplag samt förorenat dag- och dräneringsvatten skall efter sedimentation ledas ut i befintliga diken. Ni skall vidta effektiva åtgärder för att förhindra utsläpp av olja i utgående vatten från verksamhetsområdet.

13. I utgående vatten i befintliga diken från verksamhetsområdet får, som riktvärde vid enstaka prov, utsläppet av nitratkväve inte överstiga 10 mg/l och utsläppet av suspenderade ämnen inte överstiga 25 mg/l.

14. För att minimera diffus damning skall vid behov körvägar, planer och upplag bevattnas. Saltning får ej ske.

15. Permanent stängsel skall finnas uppsatt runt brytningsfronten ända tills släntjustering utförts i samband med efterbehandling, i enlighet med Ert åtagande.

16. Petroleumprodukter, oljor och andra farliga varor skall förvaras i tank eller liknande med invallning/tråg som rymmer hela tankens volym. Det skall finnas regnskydd över tanken som hindrar nederbörd från att fylla invallningen/tråget. Dubbelmantlad tank och tank med inbyggd invallning får ersätta invallning/tråg. Mängder och förvaring av varor och kemikalier skall kontrolleras.

17. Alla arbetsmaskiner i verksamheten skall vara försedda med anordning för kontroll av läckage, såsom plåtar eller oljebeständig presenning.

18. All hantering av farliga varor, som exempelvis tankning, får endast ske på hårdgjord yta så att eventuellt spill kan samlas upp.

19. Spill av olja, oljehaltigt avfall, flytande rengöringsmedel och liknande skall samlas upp. Det betraktas som farligt avfall och skall förvaras väl skyddat, transporteras av godkänd transportör och slutligt omhändertas av godkänd omhändertagare. Mängder farligt avfall och transportör skall journalföras.

20. Eventuella problem på platsen, såsom spill/läckage, kraftig damning etc skall alltid dokumenteras.

21. Införsel av rena jord- och schaktmassor till verksamhetsområde, för uppläggning i efterbehandlingssyfte, skall anmälas i god tid innan till tillsynsmyndigheten.

Efter brytning

22. Brytningsområdets slänter får inte ges en brantare lutning än 1:3. Endast om det kan visas att slänterna är långsiktigt stabila får de vara brantare och då maximalt 1:2. Slänterna skall avrundas mjukt vid släntkrön och släntfot samt i övrigt mjukt anpassas till angränsande terräng.

23. Mellan angränsande täktområden får inte restpartier i form av plintar lämnas kvar utan sådana skall nedschaktas så att en mjuk avjämning sker mellan de angränsande täktbottnarna.

24. Brytningsområdets botten skall vid efterbehandlingen avjämnas och utformas så att bestående vattensamlingar eller försumpningar inte uppkommer. Vid smärre utfyllnader och utjämning av täkten skall rena berg- och jordmassor användas.

25. Enligt 5 § förordningen (1998:904) om täkter etc föreligger uppgiftsskyldighet beträffande dels vem som vid varje tidpunkt är exploatör av täkten, dels produktionen av bl a sten, grus, sand och morän. Exploatörsuppgift skall lämnas till Länsstyrelsen genast vid varje förändring medan produktionsuppgift skall lämnas senast den 28 februari varje år.

26. När täkten efterbehandlats i enlighet med ovanstående villkor och då eventuella upplag bortförts skall Ni ombesörja att skogsplantering sker efter samråd med skogsvårdstyrelsens skogsvårdskonsulent på berört distrikt.

27. Ifall förhållandena är för ogynnsamma för att vegetation skall etableras på ett tillfredsställande sätt i täktområdet enbart med hjälp av skogsplantering, skall täktområdet först besås med gräs.

28. Sedan täktarbetet avslutats och efterbehandlingen enligt ovan angivna villkor verkställt skall anmälan omedelbart ske till tillsynsmyndigheten för besiktning.

Om verksamheten avslutas innan tillståndstidens utgång skall anmälan om detta göras till Länsstyrelsen. Om Ni vill överlåta tillståndet till någon annan fordras ny ansökan. Ni är ansvarig för täktverksamheten tills Länsstyrelsen har godkänt övertagandet.

Villkoren kan enligt 24 kap 5 § 2 st miljöbalken komma att ändras om de visar sig otillräckliga för att motverka negativ påverkan på naturmiljön.

En av Länsstyrelsen godkänd säkerhet på 150 000 kronor har ställts för att i detta beslut meddelade villkor uppfylls. Länsstyrelsen kan ompröva den ställda säkerheten, om den anses otillräcklig.

Länsstyrelsen godkänner den miljökonsekvensbeskrivning som fogas till ansökan.

Avgifter för prövning och tillsyn

Länsstyrelsen fastställer, enligt förordningen (1998:940) om avgifter för prövning och tillsyn enligt miljöbalken 4 kap 2 §, den årliga avgiften till **17 500 kronor** beräknad på en totalt tillståndsgiven mängd på 488 000 ton.

Ansökan och sökandens beskrivning av projektet

NCC AB, NCC Industri Ballast Nord har ansökt om att inom rubricerade fastigheter på en yta av ca 35 000 m² få bedriva fortsatt och utvidgad bergtäkt med ett uttag av 488 000 ton (184 151 fm³). Verksamhetsområdets yta uppges vara ca 80 000 m². Täktverksamheten startade efter Länsstyrelsens beslut 1987-04-08 att medge ett första uttag. Täktområdet ligger på Bergsboda, öster om väg E12 mellan Umeå och Holmsund, ca 3,5 km från Gimonäs. Verksamhetsområdets högsta punkt ligger ca 46 m ö h. Sökanden bedömer att påverkan på landskapsbilden begränsas till närområdet, där främst upplagen blir synliga. Området runt täkten är skogsbeklätt och svagt kuiperat. Sökanden anger att skogen runt täkten domineras av tall, att fältskiktet består av vanliga arter av ris och att bottenkiktet utgörs av vanliga skogsmossor. Det redovisas att en befintlig transportväg ansluter direkt till väg E12, som ligger 700 m öster om täkten. En luftledning går till verksamhetsområdet, där det finns en transformatorstation. Från ytterkanten på planerat verksamhetsområde sägs det vara 900 m mot sydost till fritidsbebyggelse vid Mjösjöns strand. Förutom Mjösjön ligger också Holmsjön ca 1 km österut.

Sökanden uppger att en ytvattendelare går genom verksamhetsområdet i nord-sydlig riktning. Mot öster sägs ytvattnet via diken rinna ut i närbelägna våtmarker och vidare mot Holmsjön. Mot väster sägs ytvattnet via skogsmark rinna mot sydväst ner till och under väg E12. Grundvattnet från verksamhetsområdet antas strömma mot sydväst, men delvis även mot sydost. Sökanden klargör att man hittills inte haft några problem med inströmmande yt- eller grundvatten i täkten. Berggrunden inom brytningsområdet består av en medel- till finkornig biotitrik granodiorit och en medel- till finkornig granit, där särskilt granodioriten har god bergmekanisk kvalitet (s.k. kulkvarnsvärde på 14-16). Krossmaterialet anses vara användbart till bär- och förstärkningslager samt till vissa typer av beläggning. Det redovisas att uppmätta radonhalter ligger långt under högsta tillåtna radioaktiva strålning från byggnadsmaterial (s.k. gammaindex och radiumindex på 0,23, jämfört med gränsvärdet på 1,0).

Enligt sökanden ska brytning ske ner till en täktbottennivå på + 22,0 m, lokalt system. Pallhöjden blir 17-20 m och brytning kommer att ske från öster mot väster. Efterbehandlingen kan antingen bestå av total igenfyllning med inkörda, rena schaktmassor, eller av skapande av en sjö med en vattenyta på

nivån +37,0 m och avjämnade slänkrön. Sökanden förordar igenfyllning, vilket förutsätter tillgång på rena massor. Teoretisk volym schaktmassor som skulle kunna rymmas i täkten är idag ca 170 000 m³ och efter planerat uttag ca 355 000 m³. Före en införsel av schaktmassor åtar sig sökanden att utvärdera föroreningsrisken utifrån tidigare markanvändning på platsen massorna kommer ifrån och vid behov kompletterad med prov-tagning. En efterbehandling genom igenfyllning kommer att börja i täktens sydöstra del, så snart uttag skett till täktbottennivån.

Normalproduktionen beräknas till 100 000 ton/år och maximal produktion till 244 000 ton/år. Det redovisas att ingående arbetsmoment är avtäckning med grävmaskin (ca 20 tim/år), borring 30 dagar/år vid maximal produktion, sprängning 2-3 gånger/år vid normal produktion och 4-6 gånger/år vid maximal produktion. Skutknackning beräknas pågå 3 dagar per sprängsalva. Krossning med eldrivna verk uppges pågå ca 100 dagar/år vid maximal produktion. Krossat och sorterat material ska enligt bolaget läggas upp i olika upplag, för senare lastning och uttransport. Befintliga planer inom verksamhetsområdet uppges tillgodose behoven för upplag, uppställning av kross- och sorteringsverk samt för drivmedelsdepå. Ingen tvättning av material eller asfaltproduktion uppges vara aktuell. Det beräknas att maximal årsproduktion under 120 dagar ger upphov till ca 65 tunga transporter till och från täktområdet per dag.

Sökanden redovisar att täktverksamheten i form av borring, sprängning, krossning, lastning och transporter planeras att pågå kl. 06-22 från måndag till söndag vid maximal produktion. Sökanden uppger att bolagets mobila krossverk arbetar 2-skift, varför man vill bedriva krossning kl. 06-22, förutsätt att bullervillkoren uppfylls. Boende i ett fritidshus har vid det tidiga samrådet nämligen yrkat på att krossning bara bör tillåtas under vardagar kl. 07-16 och varken under helger eller under juli månad. Sökanden i sin tur anger att man vill bedriva krossning under perioden med hög produktion, april-september.

Bolaget redovisar i MKB:n att miljöeffekterna bedöms utifrån år med maximal produktion. Man uppger bl.a. att enda dokumenterade störning från tidigare verksamhet är klagomål på buller från krossning, vid ett fritidshus. Allvarliga körskador på några strandvallar just norr om verksamhetsområdet har uppkommit vid skogsavverkning, utan direkt koppling till täktverksamheten. Det redovisas att inga värden för rennaringen påverkas. Inga värden från kulturmiljösynpunkt kommer heller att påverkas, då en fomlämning norr om täkten enligt bolaget inte berörs. Det redovisas att täkten ligger inom ett område som i kommunens översiktsplan betecknats som "ett naturområde av värde för det rörliga friluftslivet och/eller naturvärden." Verksamhetsområdet kommer att inhägnas och utmärkas med varnings-skyltar. Bolaget åtar sig också att ha en läsbar bom vid in- och utfartsvägen. Bolaget

åtar sig även att ha beredskap för bevattning med lösa vattenbehållare, för att förebygga kraftig damning under maj-augusti. Tåktområdet sägs i väster gränsa mot ett framtida reservat för bostäder. Inget skyddsområde för vattentäkt eller privata brunnar ska finnas inom 1 km, enligt bolagets undersökning.

När det gäller förväntade miljöeffekter redovisar bolaget att verksamheten inte bedöms strida mot gällande planbestämmelser. Viss påverkan på rekreation och friluftsliv förväntas uppstå, främst på grund av buller. Bolaget åtar sig att se till att ekvivalent ljudnivå vid krossning inte kommer att överstiga 40 dBA vid närmaste bebyggelse ca 900 m bort. Vibrationer och luftstötvägor vid sprängning bedöms inte orsaka obehag och störningar. Det anges att inga misstankar om påverkan på yt- eller grundvatten hittills väckts. Någon vattenprovtagning har dock inte gjorts. Det redovisas att noggrann hantering av bulkemulsionssprängämne är bästa sättet att minimera kväveutsläpp till omgivningen. Bolaget uppger att täktbotten med packat stenmjöl får låg genomsläpplighet för föroreningar. Huvuddelen av kväverester från sprängning förväntas att efter ytavrinning fastläggas i våtmarker intill tåktområdet.

Bolaget uppger att kemikalier och farligt avfall såsom lösningsmedel, spillolja och hydraulolja, kommer att hanteras i enlighet med bolagets rutiner och uppföljning enligt miljöcertifieringen ISO 14 001.

Sökanden bedömer att verksamheten, mot bakgrund av tåktens läge, berört områdes begränsade naturvärden och förväntade mindre miljöstörningar, är ekologiskt och ekonomiskt försvarbar. När det gäller alternativ lokalisering och nollalternativ (att utvidgad bergtäkt inte medges), redovisar sökanden att man förlorar en vällokaliserad bergtäkt. Att använda bolagets två andra bergtäkter, Brännlandsberget och Stöningsberget, bedöms medföra ökade transporter genom centrala delar av Umeå. Samtidigt har materialet i dessa två täkter inte lika bra kvalitet. Dessutom kommer framtida projekt som Botniabanan, Umeåpaketet och utbyggnad av Umeå hamn att medföra ett överskott av oanvändbara schaktmassor, som bolaget bedömer användbara för efterbehandling. Detta skulle minska behovet av nya deponeringsplatser.

Redogörelse för ärendet

Länsstyrelsen beslutade 1999-11-19 (dnr 2330-5754/99) att den planerade täktverksamheten skall antas medföra betydande miljöpåverkan enligt 6 kap 4 § miljöbalken och 3 § förordningen om miljökonsekvensbeskrivningar, bilaga 1.

Därefter inkom bolaget 2000-08-15 med ansökan om tillstånd till täkt, med tillhörande miljökonsekvensbeskrivning (MKB).

Sedan bolaget inkommit med kompletteringar, kungjorde Länsstyrelsen 2001-03-09 ärendet och skickade det på remiss.

Miljö- och hälsoskyddsnämnden tillstyrkte 2001-03-28 fortsatt och utvidgad bergtäkt i enlighet med tidigare tillstånd och nu inlämnad ansökan

Länsstyrelsen och bolaget hade 2001-04-10 ett sammanträde om planerad införsel av rena jord- och schaktmassor till verksamhetsområdet.

Bolaget har yrkat på att tillståndet omedelbart får tas i anspråk och beretts tillfälle att yttra sig över täktavgiften.

Gällande bestämmelser m m

För täktverksamhet som inte avser husbehov krävs tillstånd enligt 12 kap 1 § miljöbalken (1998:808).

Den myndighet som enligt 6 kap 9 § miljöbalken skall pröva en ansökan i ett ärende där det krävs en miljökonsekvensbeskrivning skall genom ett särskilt beslut eller i samband med avgörandet av ärendet ta ställning till om miljökonsekvensbeskrivningen uppfyller kraven i detta kapitel. Ett sådant ställningstagande får inte överklagas särskilt utan endast i samband med att avgörandet i ärendet överklagas.

Alla som bedriver en verksamhet som kräver tillstånd enligt miljöbalken ska kunna visa att de förpliktelser som följer av de allmänna hänsynsreglerna i 2 kap miljöbalken iakttas.

Enligt 19 kap 5 § jämförd med 22 kap 28 § miljöbalken får Länsstyrelsen förordna att tillståndet till en verksamhet får tas i anspråk även om beslutet inte har vunnit laga kraft.

Information

Förordning (1998:901) om verksamhetsutövares egenkontroll gäller för den som bedriver tillståndspliktig verksamhet bl a enligt 12 kap miljöbalken

Tillsynsmyndighet för täktverksamheten är för närvarande Länsstyrelsen.

Länsstyrelsens motivering

Samråd enligt 6 kap 4 och 5 §§ miljöbalken har skett på ett godtagbart sätt.

Endast rena jord- och schaktmassor får, i efterbehandlingssyfte, föras in i täkten. Införsel förutsätter anmälan till tillsynsmyndigheten i förväg. Detta


förfarande vid efterbehandlingen är ur miljösynpunkt lämpligt för denna bergtäkt.


Skärpningen av tillåtna bullernivåer vid krossning motiveras av risken för förekomst av s.k. rena toner, vilka anses vara mera störande än bredbandigt buller. Det har inte gjorts någon mätning och analys, som visar att aktuella mobila krossverk inte alstrar s.k. rena toner. Utifrån beräknade värden och gjorda mätningar från andra bergtäkter, bedömer Länsstyrelsen att bullerdämpning ner till en ekvivalentnivå på 35 dBA sannolikt inte kan ske. Mot denna bakgrund bör krossning inte få påbörjas förrän kl. 08 på sön- och helgdagar. Däremot bör bolaget med lämplig placering av krossverk och upplag med förädlat material kunna dämpa krossbullret vid närmaste bebyggelse till ekvivalentnivån 40 dBA i enlighet med sitt åtagande. Övriga arbetsmoment än krossning kan därför få pågå under de tider bolaget begärt.

Länsstyrelsen bedömer, med hänsyn till föreskrivna villkor, att hinder inte föreligger enligt de allmänna hänsynsreglerna i 2 kap miljöbalken för planerad bergtäkt. Lokalisering och omfattning är godtagbar utifrån miljöbalkens mål i 1 kap och de grundläggande bestämmelserna för hushållning med mark- och vattenområden i 3 kap miljöbalken. Länsstyrelsen anser därför att ansökan ska bifallas.

Länsstyrelsen förordnar i enlighet med Er begäran att tillståndet får tas i anspråk omedelbart.

Detta beslut kan överklagas till Umeå tingsrätt, Miljödomstolen, se bilaga.


Lennart Mattsson


Erland Sköllerhorn
090-10 73 62

Bilagor

Täktverksamhet, allmänna skyldigheter (bilaga 1)

Översiktskarta

Ekonomisk karta

Täktplan

Hur man överklagar

Kopia till
Umeå kommun, kommunkansliet, bevis emotses
Miljö- och hälsoskyddsnämnden

Kopia utan bilagor till
Statens Naturvårdsverk, 106 48 Stockholm + översiktskarta
Vägverket Region Norr, Box 809, 971 25 LULEÅ + översiktskarta + eko
karta
Umeå kommun, fastighetsregistermyndigheten KSRM, 901 84 Umeå +
översiktskarta + eko karta
Gerd Andersson, Överboda 210, 905 88 UMEÅ
Karl Göran Vännman och Ingrid Margareta Björnström, Mariehemsvägen
3 M, 906 54 UMEÅ
Pärm för täktavgifter hos MN (täktavgift kommunicerad)
Skattemyndigheten i Luleå, Anita Edström, 971 82 Luleå
Exp
ES



Täktverksamhet, allmänna skyldigheter

Enligt miljöbalkens 2 kap allmänna hänsynsregler, skall alla som bedriver eller avser att bedriva en verksamhet eller vidta en åtgärd skall skaffa sig den kunskap som behövs med hänsyn till verksamhetens eller åtgärdens art och omfattning för att skydds människors hälsa och miljö mot skada eller olägenhet. En del av bestämmelserna följer här nedan.

I 11 kap miljöbalken finns bestämmelser som gäller den, som vill bedriva vattenverksamhet och utföra vattenanläggningar. Med vattenverksamhet avses bl a åtgärder som syftar till att ändra vattnets djup eller läge, bortledning av grundvatten, infiltration och markavvattning. Med vattenanläggning avses en anläggning som tillkommit genom vattenverksamhet, t ex dammar och vägbankar i vatten. De grundläggande reglerna för all vattenverksamhet är, liksom för allt som omfattas av miljöbalkens bestämmelser, de allmänna hänsynsreglerna enligt 2 kap miljöbalken.

Fasta fornlämningar är skyddade enligt 2 kap lagen (1988:950) om kulturminnen mm. Det innebär bl a att ingen utan länsstyrelsens tillstånd får rubba, övertäcka, ta bort, gräva ut eller på annat sätt förändra fast fornlämning. Även ett område runt fornlämningen har samma skydd, det sk fornlämningsområdet (2§).

Den som avser att genomföra ett arbetsföretag bör i god tid ta reda på om fast fornlämning berörs av företaget och i så fall snarast samråda med länsstyrelsen.

Om en fornlämning påträffas under grävning eller annat arbete ska arbetet omedelbart avbrytas till den del fornlämningen berörs. Den som leder arbetet ska omedelbart anmäla förhållandet till länsstyrelsen (10§).

Om det behövs en särskild arkeologisk utredning för att ta reda på om fornlämning berörs av ett planerat arbetsföretag kan länsstyrelsen besluta att en sådan ska utföras på företagets bekostnad (11§)

För handhavande och förvaring av brandfarliga och explosiva varor, hänvisas till lagen (1988:868 och 1145) förordningen om brandfarliga och explosiva varor (1988:1145). Kungörelse med föreskrifter om skydd mot vattenförorening vid hantering av brandfarliga vätskor (SNFS 1990:5, MS 25) har utfärdats av Naturvårdsverket. Upplysningar kan erhållas från Sprängämnesinspektionen eller kommunens räddningstjänst.

För transport, yrkesmässig mellanlagring, återvinning och bortskaflande av farligt avfall (tidigare benämnt miljöfarligt avfall) krävs tillstånd av Länsstyrelsen enligt förordningen om farligt avfall (1996:971). Särskilda bestämmelser om hanteringen av spillolja finns i förordningen om spillolja (1993:1268).

Den som gräver eller utför liknande arbete skall, vidta de åtgärder enligt 3 kap 4§ ordningslagen (1993:1617), som behövs för att förhindra att personer och egendom kommer till skada.

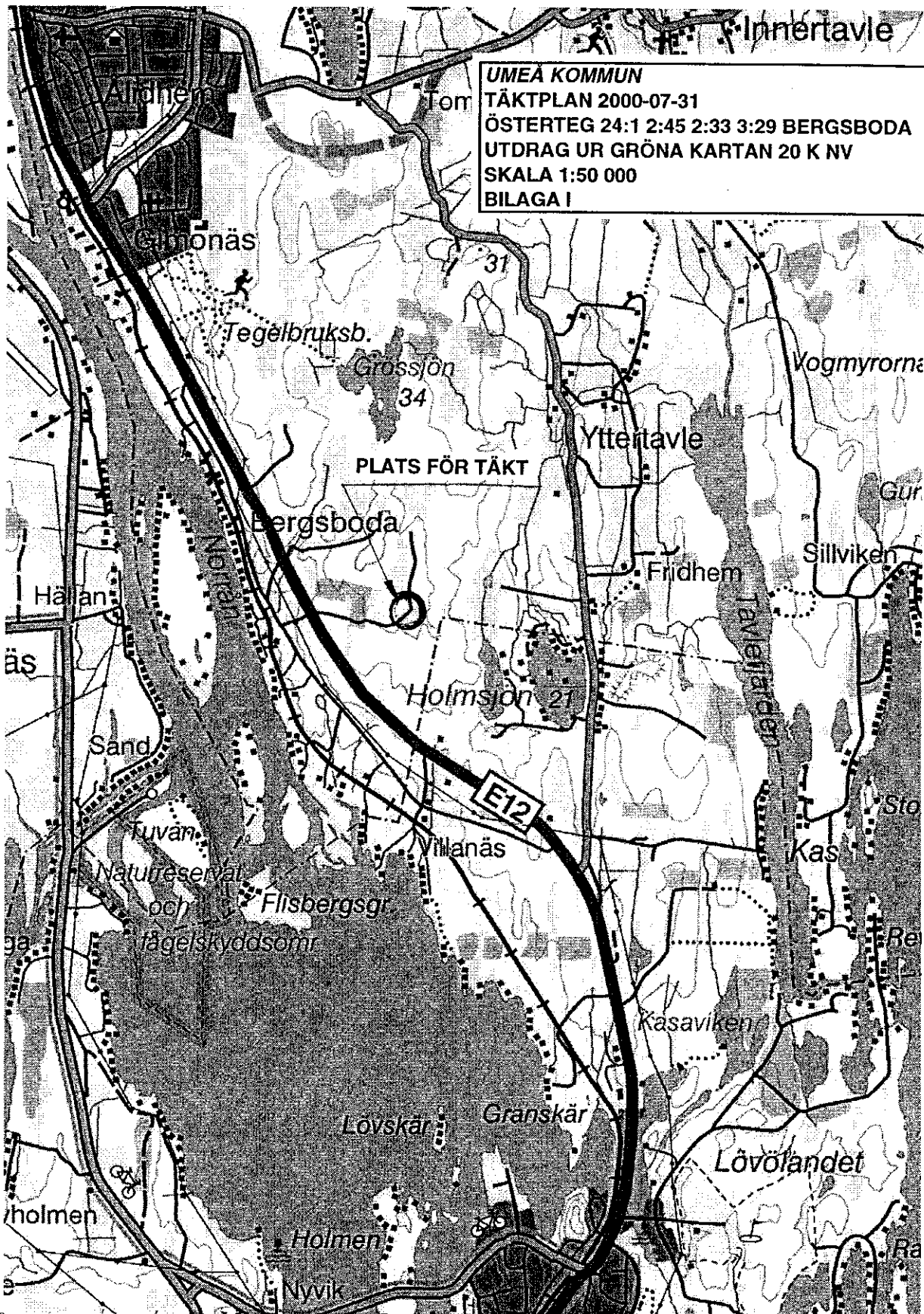
Arbetet i täkten skall utföras i enlighet med arbetarskyddsstyrelsens föreskrifter (AFS 1998:4) om användning av arbetsutrustning samt allmänna råd om tillämpningen av föreskrifterna. När det gäller arbetet i bergtäkter skall det utföras i tillämpliga delar med arbetarskyddsstyrelsens föreskrifter om bergarbete samt allmänna råd om tillämpningen av föreskrifterna (AFS 1997:3 2).

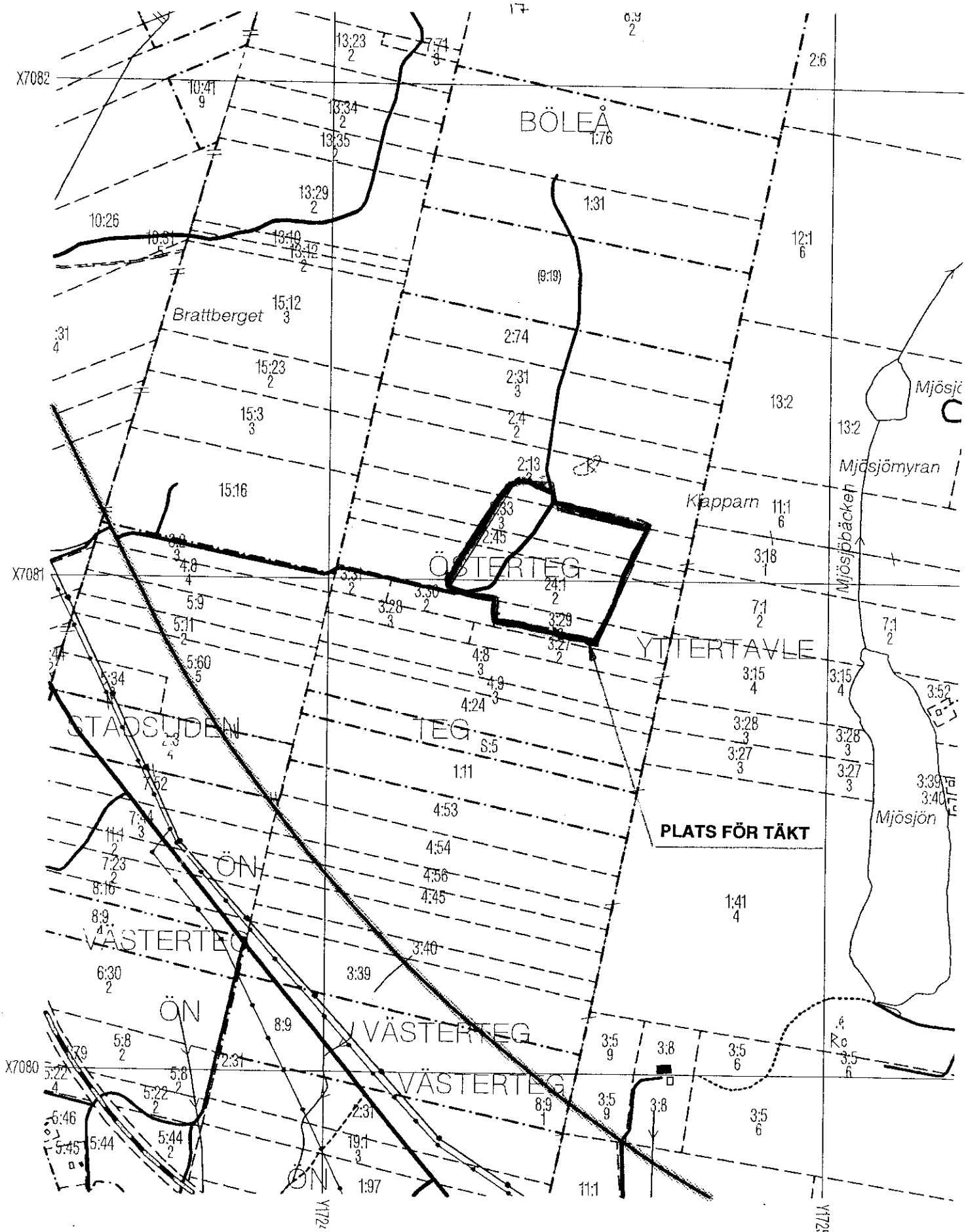
Enskild körväg får enligt 39§ väglagen (1971:948) ej anslutas till allmän väg utan länsstyrelsens tillstånd. Ej heller får utan sådant tillstånd enskild körvägs anslutning till allmän väg ändras. Intill ett vägområde får enligt 45§ vidtas sådana åtgärder som kan vara till olägenhet för vägens brukande.

Enligt skogsvårdslagen (2§) är mark, som är lämplig för virkesproduktion och inte väsentligen används för annat ändamål, att betrakta som skogsmark. Inom skällig tid efter avverkningsen skall nöjaktigt återväxt finnas på marken.

Den som vill uppföra byggnader, anordna upplag och liknande inom verksamhetsområdet är skyldig att hos byggnadsnämnden i kommunen söka byggnadslov.

Enligt brottsbalken 14 kap 8§ är det straffbelagt att flytta, ta bort, skada eller förstöra gällande gränsmärke, vattenmärke, fixpunkt eller annat märke för plan- eller höjdmätning. Påträffas sådant märke bör kontakt tas med fastighetsbildningsmyndigheten.





UMEÅ KOMMUN
TÄKTPLAN 2000-07-31
ÖSTERTEG 24:1 2:45 2:33 3:29 BERGSBODA
UTDRAG UR EKONOMISKA KARTAN 20 K 6 e
SKALA 1:10 000
BILAGA II

Handläggare:
Birgitta Hedvall

Regdatum: 2001-09-21

Registrering av åtgärder:
Fortsatt och utvidgad bergtäkt.

Information:
Registerkarta: 20064
Se akt 2480K-P96/77 vol.2.

Berörda fastigheter:
ÖSTERTEG 2:13
ÖSTERTEG 2:33
ÖSTERTEG 2:45
ÖSTERTEG 3:29
ÖSTERTEG 24:1

HÄNDELSER I ÄRENDET

2001-09-12	TR	Tidigaste registreringsdatum
2001-09-04	BD	Beslutsdatum
	LS	Lst beteckning: 2330-7588/00