

BETECKNINGAR

GRUNDKARTA

- KVARTERSGRÄNS
- FASTIGHETSGRÄNS
- NIVÅKURVA I METER ÖVER KOMMUNENS NOLLPLAN
- FASTIGHETSBEDECKNING
- HUVUDBYGGNAD RESPEKTIVE UTHUS, TAKETS YTTERKANTER
- HUVUDBYGGNAD RESPEKTIVE UTHUS, BYGGNADENS YTTERKANTER
- GATA
- BEFINTLIGT TRÄD
- STAKET
- PUNKT I RUTNÄT
- POLYGONPUNKT
- GATUHÖJD

STADSPLANEKARTA

A. GRÄNSBETECKNINGAR

- STADSPLANEGRÄNS, TRE METER UTANFÖR PLANOMRÅDET
- GÄLLANDE OMRÅDESGRÄNS
- GÄLLANDE OMRÅDESGRÄNS AVSEDD ATT UTGÅ
- GATU-, KVARTERS- ELLER ANNAN OMRÅDESGRÄNS
- BESTÄMMELSEGRÄNS
- SÄRSKILD OMRÅDESGRÄNS, UTFARTSFÖRBUD
- ILLUSTRATIONSLINJE EJ AVSEDD ATT FASTSTÄLLAS

B. OMRÅDESBETECKNINGAR

ALLMÄN PLATS

- GATA, TORG

BYGGNADSKVARTER

- ALLMÄNT ÄNDAMÅL
- ALLMÄNT ÄNDAMÅL, KULTURRESERVAT
- CENTRUMBEBYGGELSE

C. ÖVRIGA BETECKNINGAR

- ANTAL VÅNINGAR
- LEDNINGSOMRÅDE
- GÄLLANDE GATUHÖJD
- GATUHÖJD

GRUNDKARTANS RIKTIGHET
BESTYRKES TJÄNSTEN
Ulf Rindell
ULF RINDELL
STADSINGENJÖR

KARTAN ÄR GODKÄND UR SEKRETESSYNPUNKT FÖR
SPRIDNING. LMV 1983-06-27

GRUNDKARTAN ÄR FOTOGRAMMETRISKT FRAMSTÄLLD ÅR 1977
FLYGFOTOGRAFERINGSÅR: 1975
FLYGHÖJD: 800 M
MÄTKLASS II
KOORDINATSYSTEM: UMEÅ
HÖJDSYSTEM: RH 00
TERRESTRA KOMPLETTERINGAR HAR VERKSTÄLLTS AV
STADSINGENJÖRSKONTORET 1983-09-21

TILLHÖR LÄNSSTYRELSENS I
VÄSTERBOTTENS LÄN BESLUT
1984-02-16, BETYGAR
Göthe Forsberg
GÖTHE FORSBERG

1983-12-12 § 655 antog byggnadsnämnden i
Umeå kommun det här tecknade stads-
planeförslaget, betygat
i tjänsten
Lars Simonsson
Lars Simonsson

FÖRSLAG TILL ÄNDRING AV STADSPLAN FÖR

RÅDHUSTORGET

OCH DEL AV

RENMARKSPLAN

M M I UMEÅ KOMMUN

VÄSTERBOTTENS LÄN

UPPRÄTTAT I OKTOBER 1983, REVIDERAT I DECEMBER 1983

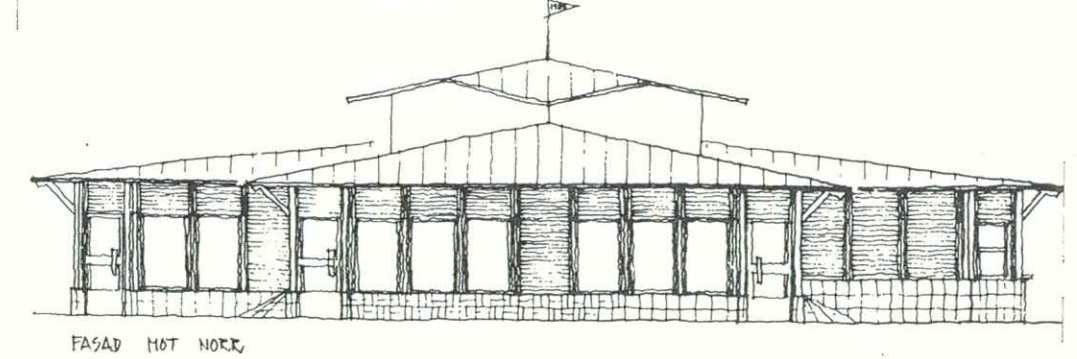
Gunnar Färjare
GUNNAR FÄRJARE
STADSPLANEARKITEKT

Benöt Grahn
BENÖT GRAHN
1: E STADSPLANEINGENJÖR

SKALA 1:1000

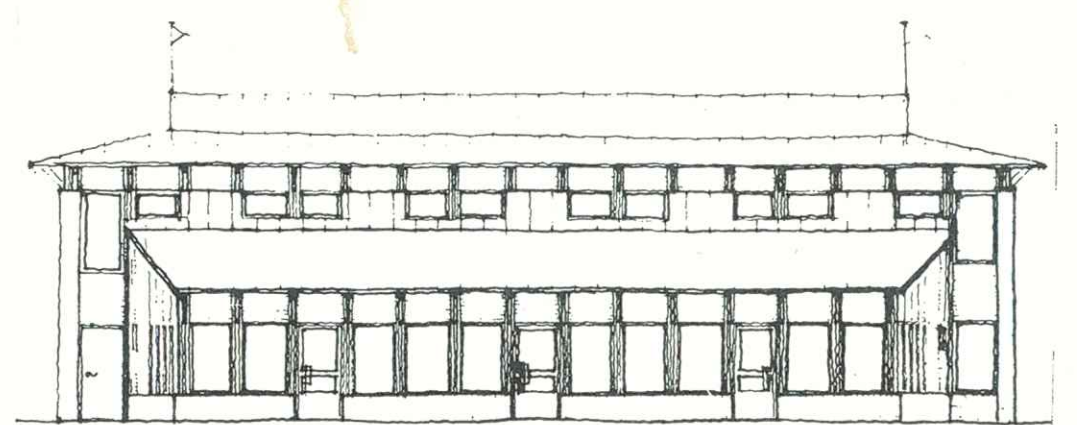


PAVILJONG RÅDHUSTORGET

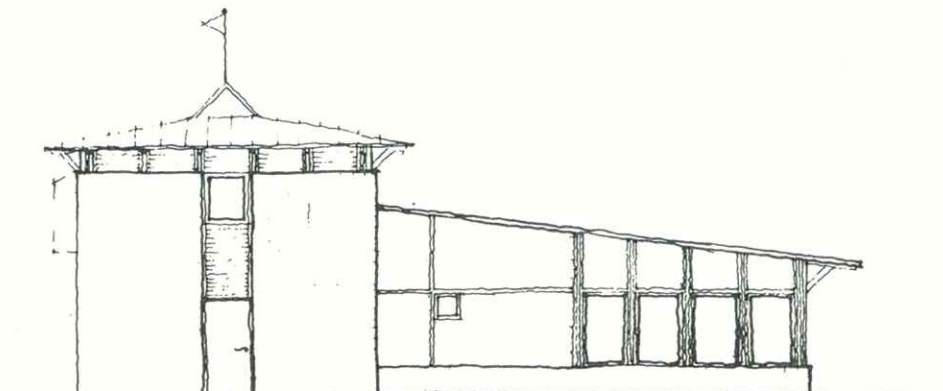


FASAD MOT NÖRDE

PAVILJONG RENMARKSPLAN



FASAD MOT SÖDER



FASAD MOT VÄSTER

ILLUSTRATION

FÖRSLAG TILL ÄNDRING AV STADSPLAN FÖR

RÅDHUSTORGET OCH DEL AV

RENMARKSPLAN M M I UMEÅ KOMMUN,

VÄSTERBOTTENS LÄN

UPPRÄTTAT I OKTOBER 1983, REVIDERAT I DECEMBER 1983

Gunnar Färjare
GUNNAR FÄRJARE
STADSPLANEARKITEKT

Bengt Grahn
BENGT GRAHN
1: E STADSPLANEINGENJÖR

1983-12-12 § 655 antog byggnadsnämnden i Umeå kommun denna illustration betygar i tjänsten

Lars Simonsson
Lars Simonsson

SKALA 1:1000

10 0

50

100 M

84.02.06
11.082-5-84

LÄNSSTYRELSEN

Västerbottens län
Planenheten
Förste byråingenjör
G Forsberg
tel 090/10 73 85

BESLUT

1 (2)

1984-02-16

11.082-5-84

Sökande

Umeå kommun
901 84 UMEÅ

84. 02 17

Fastställelse av förslag till ändring av stadsplan för Rådhus-
torget och del av Renmarksplan m m i Umeå kommun, Västerbottens
län

Förslaget har antagits av byggnadsnämnden i Umeå kommun den
12 december 1983.

Förslaget är åskådliggjort på karta, upprättad av stadsplane-
arkitekt Gunnar Färjare och förste stadsplaneingenjör Bengt
Grahn i oktober 1983, reviderad i december 1983 med därtill
hörande beskrivning och bestämmelser.

Förslaget innebär bl a att allmän platsmark (torg) tas i an-
språk som byggnadskvarter (centrumbebyggelse). Mot detta, som
möjliggör en privatisering av området, har länsstyrelsen fram-
fört betänkligheter. Då kommunen uttalat att man nu och fram-
gent skall behålla huvudmannskapet för området och dess be-
byggelse godtas förslaget.

Övriga synpunkter på förslaget rör frågor som hör samman med
plangenomförandet. Då de därtill är framförda av kommunala
organ föranleder de inga kommentarer från länsstyrelsen.

Beslut

Länsstyrelsen fastställer förslaget.

Jämlikt 150 § tredje stycket byggnadslagen (1981:872) får detta
beslut ej överklagas.

Rune Teglund
Rune Teglund
Tf länsarkitekt

Göthe Forsberg
Göthe Forsberg

Utan avgift

1984-02-16

11.082-5-84

Kopia till

statens planverk)
byggnadsnämnden) + kopia av karta, beskrivning
planenheten) och bestämmelser
lantmäterienheten)
FBM, Umeå tätort)
naturvårdsenheten
vägförvaltningen
televerket
handlingarna

Förslag till ändring av stadsplan för RÅDHUSTORGET
och del av RENMARKSPLAN m m i Umeå kommun, Väster-
bottens län

STADSPLANE BESKRIVNING

BEFINTLIGA FÖRHÅLLANDEN

Rådhusorget utgör den viktigaste träffpunkten i Umeå centrum samtidigt som det utgör tyngdpunkt i stadens kommersiella verksamhet. Kring torget ligger varuhus, banker och specialvarubutiker. På torget bedrivs en omfattande torghandel.

Sedan 60-talets början har på torget funnits två stycken enplansbyggnader som har använts för att kunna erbjuda attraktiva lägen för butiker som evakuerats i samband med 60- och 70-talens centrumförnyelse. I den västliga byggnaden finns också kiosk, gatukök samt den kommunala turistinformationen.

Det framtida behovet av evakueringslokaler för handeln bedöms bli lägre än hittills och de provisoriska byggnaderna på Rådhusorget har nu blivit så nerslitna att de inte fyller dagens krav på arbetsmiljö.

Renmarksplan är idag inte färdigställd i delen mellan Kungsgatan och Skolgatan. Kungsgatan är i bl a här aktuell del genomförd som gågata.

Gällande planer

Planförslaget berör stadsplaner fastställda 1939-12-30, 1951-11-09, 1960-11-19, 1961-08-29 och 1981-03-11.

Grundkarta

Planförslaget är redovisat på grundkarta i skala 1:1000. Den har framställts fotogrammetriskt år 1975 och har kompletterats år 1983.

Fastighetsförteckning

Fastighetsförteckningen har upprättats av stadsingenjören i Umeå 1983-10-07.

PLANFÖRSLAGET

Två alternativa förslag till utformning av de båda torgen har upprättats av arkitekterna Lars Dahlberg och Göran Stiberg vid stadsarkitektkontoret.

Förslagen har varit föremål för en bred samrådsremiss till berörda statliga och kommunala myndigheter samt berörda markägare. Dessutom har allmänheten beretts tillfälle att ta del av förslagen vid en allmän utställning.

De två alternativa förslag som diskuterats innebär dels en bebyggelse med två paviljonger endast

på Rådhusorget dels med en byggnad på vardera Rådhusorget och Renmarksplan. Majoriteten av dem som lämnade synpunkter förordade dock det sistnämnda alternativet.

Kommunfullmäktige har 1983-06-23, § 145, beslutat att alternativet med en byggnad på vardera Rådhusorget och Renmarksplan skall utgöra underlag för stadsplanearbetet.

Planförslaget har utformats i enlighet med det förordade alternativet med de bearbetningar som samrådsremissen medfört.

Förslaget syftar i första hand till att ordna torgrummet på Rådhusorget och att avsluta Renmarksplan mot norr.

Planförslaget innebär byggnadsrätt för en torgpaviljong i en våning på Rådhusorget och en i en och två våningar på Renmarksplan. Byggnaderna avses inrymma utåtriktad kommunal verksamhet, evakueringslokaler, gatukök m m.

Kulturresevat

Rådhuset, som är byggnadsminnesförklarat, redovisas i planförslaget som kulturresevat.

Utfartsförbud

Utfartsförbud föreslås i kvarteret Odins östra och norra gräns samt i kvarteret Tors västra gräns.

Samråd

Under planarbetets gång har samråd skett med berörda sakägare, samt statliga och kommunala myndigheter.

Synpunkter har därvid framförts på byggnadernas innehåll, såsom offentliga toaletter och turistbyråns placering.

Dessa frågor är av lokalprogramskarakter och regleras inte i plan.

Vidare har synpunkter framförts på möjligheterna att trafikera Rådhusplanen samt på handikapp- och cykelparkering.

Dessa frågor regleras normalt inte i stadsplan utan i annan ordning.

Befintlig handikapparkering avses ersättas med platser på Västra och Östra Rådhusgatorna vid Rådhusorget, på Kungsgatan norr om kvarteret Njord samt på Götgatan öster om kvarteret Saga. Illustrationsplanen har kompletterats dels med cykelparkering på Rådhusorget och Rådhusplanen och dels med busshållplats på Skolgatan vid Renmarksplan.

Länsstyrelsen har ansett att allmän platsmark inte

borde ianspråkats som kvartersmark, alternativt borde den redovisas som allmänt ändamål i stället för centrumbebyggelse som nu föreslagits. Byggnadsrätten på Rådhusorget borde därvid anpassas till illustrerad byggnad.

Beslut om lokalprogram har ännu inte fattats. För att kunna inrymma aktuella samt idag okända verksamheter bör planbestämmelsen inte begränsas för snävt. Det allmänna intresset kommer att bevakas genom kommunens huvudmannaskap för de båda byggnaderna.

I planförslaget har byggnadsrätten på Rådhusorget begränsats genom att dess hörn avfasats.

Fastighetskontoret har ansett att hela byggnadsrätten på Renmarksplan borde medge två våningar. En sådan förändring anses olämplig ur stadsbildsynpunkt vilket även markägarsamråd visat.

Umeå i stadsarkitektkontoret oktober 1983


Gunnar Färjare
Stadsplanearkitekt


/ Bengt Grahn
1:e stadsplaneingenjör

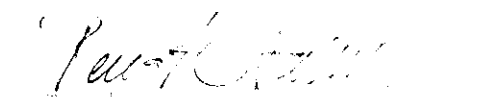
Tillägg till beskrivning

Med anledning av de yttranden som inkommit under utställningstiden har planförslaget reviderats beträffande områdesavgränsningen för byggnadsrätten på Rådhusorget och för Rådhuset samt genom att byggnadsrätten på Renmarksplan angivits för allmänt ändamål. I konsekvens härmed har stadsplanebestämmelserna kompletterats med bestämmelser för A-område. Vissa redaktionella justeringar av plankartan har även gjorts.

De föreslagna revideringarna har godkänts av berörd sakägare.

Umeå i stadsarkitektkontoret december 1983


Gunnar Färjare
Stadsplanearkitekt


/ Bengt Grahn
1:e stadsplaneingenjör

1983-12-12 § 655 antog byggnadsnämnden
i Umeå kommun denna beskrivning, betygar

I tjänsten


Lars Simonsson

Tillhör länsstyrelsens i Västerbottens
län beslut 1984-02-16 Umeå
som ovan.


Göthe Forsberg

Förslag till ändring av stadsplan för RÅDHUSTORGET
och del av RENMARKSPLAN m m i Umeå kommun, Väster-
bottens län

STADSPLANEBESTÄMMELSER

§ 1

STADSPLANEOMRÅDETS ANVÄNDNING

Byggnadskvarter

- a) Med Ch betecknat område får användas endast för sådant kommersiellt, socialt eller kulturellt ändamål som har anknytning till kommuncentrum.
- b) Med A betecknat område får användas endast för allmänt ändamål.
- c) Med AQ betecknat område skall utgöra reservat för befintlig kulturhistoriskt värdefull bebyggelse och får användas endast för allmänt ändamål.

§ 2

SÄRSKILDA FÖRESKRIFTER ANGÅENDE OMRÅDEN FÖR ALLMÄNNA LEDNINGAR

Inom med u och plus jämte siffra i cirkelsegment betecknat område får icke vidtas åtgärder som hindrar framdragande och underhåll av allmänna ledningar under det höjdläge i meter i förhållande till grundkartans nollplan som beteckningen anger.

§ 3

BYGGNADS UTFORMNING

Mom 1 Våningsantal

På med romersk siffra betecknat område får byggnad uppföras med högst det antal våningar som siffran anger. Utöver angivet våningsantal får vind inte inredas.

Mom 2 Byggnads höjd

På med I och II betecknat område får byggnad inte uppföras till större höjd än respektive 4,5 och 6,0 meter.

§ 4

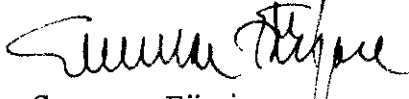
UTFARTSFÖRBUD

Utfart får inte anordnas över områdesgräns som även betecknats med ofyllda

cirklar. Förbudet gäller inte fastighet
vars behov av utfart inte kan behörigen
tillgodoses på annat sätt.

Umeå i stadsarkitektkontoret oktober 1983

Reviderat december 1983

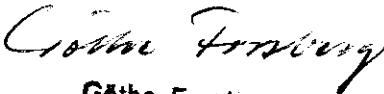

Gunnar Färjare
Stadsplanarkitekt


/ Bengt Grahn
1:e stadsplaneingenjör

1983-12-12 § 655 antog byggnadsnämnden
i Umeå kommun dessa bestämmelser betygar
I tjänsten


Lars Simonsson

Följor länsstyrelserna i Västerbottens
län beslut 1984-02-16 Umeå
som ovan.


Göthe Forsberg