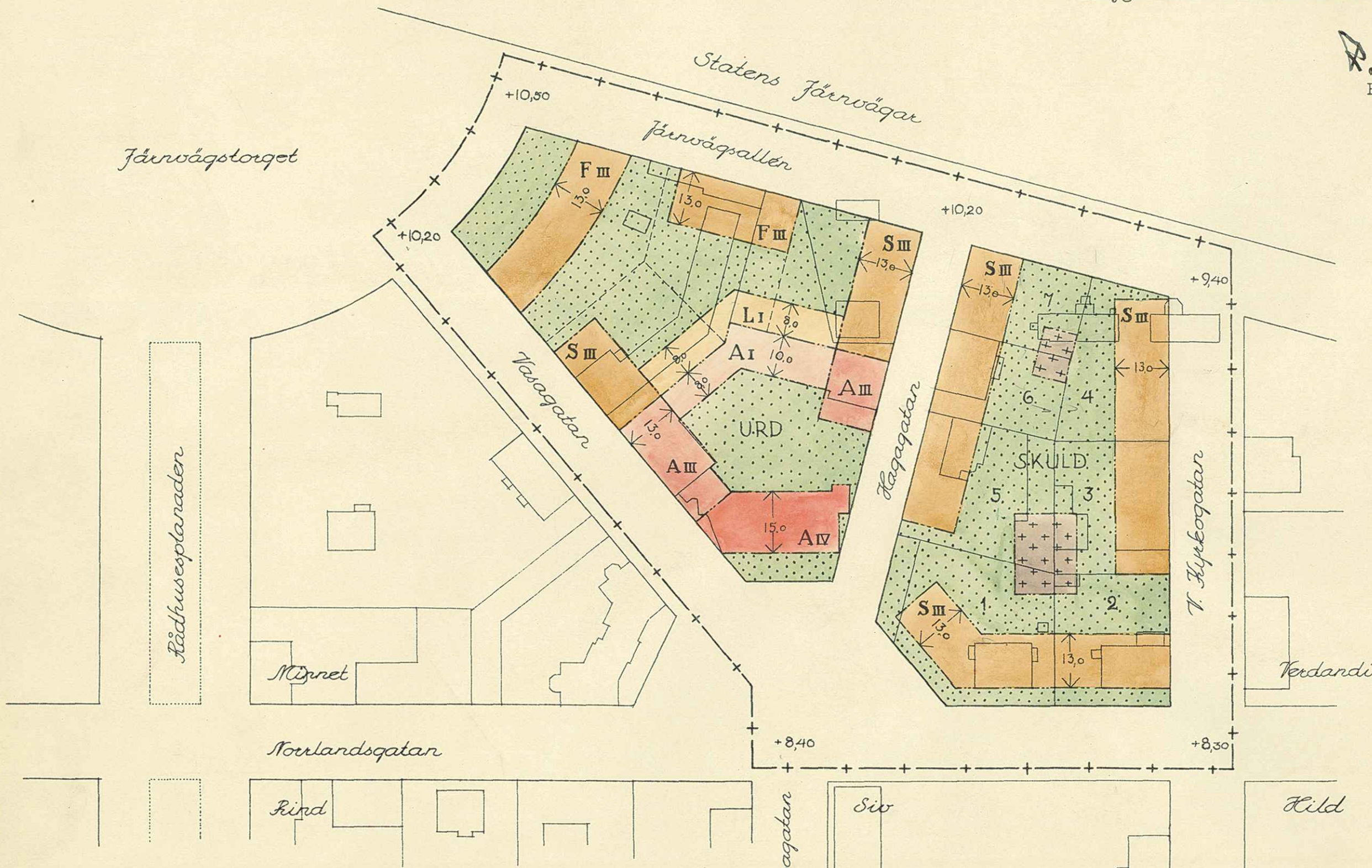


27-6 S. D. 1941.

FÖRSLAG TILL ÄNDRING AV STADSPLANEN FÖR KVARTEREN URD OCH SKULD INOM UMEÅ STAD.

Stadsfullmäktige i Umeå hava den 21 mars 1941,
 § 4, antagit den härå tecknade stadsplaneändringen;
 betygar Umeå i stadsfullmäktiges kansli som ovan
 I tjänsten:

R. von Delwig.
 R. von Delwig.



Tillhör Kungl. Maj:ts beslut
 den 23 januari 1942.
 Stockholm i Kommunikationsdepartementet.

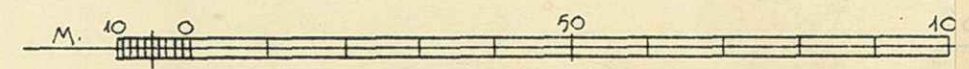
Ex officio:
M. Linder

- + — Betecknar gräns för av ändringen berört område.
- — — — — " gällande gatu- och kvartersgräns
- ▭ " befintliga byggnader
- ▭ " plantering, allmän plats
- — — — — " gällande tomtgräns
- - - - - " föreslagen gräns mellan områden med olika stadsplanebestämmelser.
- +0,00 " gatuhöjd i meter ovan stadens nollplan
- ← 0,0 → " områdes bredd i meter.

A	S	I	III	IV
F	L	+	+	+

Beteckningar hänförande sig till stadsplanebestämmelser.

Skala 1:1000



Stadsingenjörskontoret i Umeå

arkivakt 74/1941

Kvarteret: *Urd ö Skuld.*

Tomten nr: *Reg. nr 36*

Stadsågan nr: *Reg. nr 36*

Umeå i aug. 1940.
Kjell Wretling.
 stadsarkitekt.

A. J. - 4 8 9 4 2 .

KUNGL. KOMMUNIKATIONS-

DEPARTEMENTET

Avskrift.

Inkomd. 7/12 1942, nr 66,
Stadsfullmäktige i Umeå.

INKOM TILL
SKAFFET 1942

Överlämnas till stadsfull-
mäktige i Umeå 36
till kännedom.

(+ avskrift av förslaget
till stadsplanebestämmelser).

./.

G u s t a f e t c .

K u n g l. M a j : t f i n n e r - e f t e r f r a m s t ä l l n i n g a v s t a d s f u l l m ä k -
t i g e i U m e å , i a n l e d n i n g v a r a v u t l ä t a n d e n a v g i v i t s d e n 2 0 j u n i 1 9 4 1 a v
l ä n s s t y r e l s e n i V ä s t e r b o t t e n s l ä n o c h d e n 1 6 d e c e m b e r 1 9 4 1 a v b y g g n a d e s t y -
r e l s e n - g o t t a t t , j ä m l i k t 3 § s t a d s p l a n e l a g e n , f a s t s t ä l l a e t t a v s t a d s f u l l -
m ä k t i g e v i d s a m m a n t r ä d e d e n 2 1 m a r s 1 9 4 1 a n t a g e t f ö r s l a g t i l l ä n d r i n g a v
s t a d s p l a n e n f ö r s t a d e n , a v s e e n d e ä n d r a d e s t a d s p l a n e b e s t ä m m e l s e r b e t r ä f f a n -
d e q v a r t e r e n U r d o c h S k u l d , v i l k e t f ö r s l a g a n g i v i t s å e n a v s t a d s a r k i t e k -
t e n K j e l l W r e t l i n g i a u g u s t i 1 9 4 0 u p p r ä t t a d k a r t a m e d d ä r t i l l h ö r a n d e b e -
s k r i v n i n g .

Detta meddelas länsstyrelsen till egen och vederbörandes kännedom och
efterrättelse, varjämte avskrift av förslaget till stadsplanebestämmelser
bifogas. Stadsplanekartan, bestämmelseförslaget och beskrivningen, försed-
da med påskrift att de tillhöra Kungl. Maj:ts beslut, överlämnas härjämte
för att vederbörande tillställas.

Stockholms slott den 23 januari 1942.

G u s t a f

/Gustaf Andersson.

Bestyrkes å tjänstens vägnar:

Nils Zuren
Nils Zuren.

Till länsstyrelsen i Västerbottens län.

Angående ändring av stadsplanen för kvarteren Urd och Skuld i Umeå.

36 1181

Förslag till ändring av stadsplanen för kvarteren Urd och Skuld inom Umeå stad. /Se en av stadsarkitekten Kjell Wretling i augusti 1940 upprättad karta./

BESKRIVNING.

Omfattning.

Förslaget omfattar kvarteren Urd och Skuld samt omgivande gatuumråde. Någon ändring av kvarterens gatugränser ingår ej i förslaget, som endast avser att föra kvarteren med i byggnadsstadgen föreskrivna stadsplanebestämmelser.

Förslaget byggnadsätt.

Å södra delen av kvarteret Urd finnes stadens nyligen uppförda brand- och polisstation. Stadsplanebestämmelserna hava här utformats med beaktande av de befintliga förhållandena.

Gatubebyggelsen för bostadsändamål har begränsats till tre våningar och hushöjden till 10,8 meter. Öppningar i huslängorna ha föreslagits vid alla kvartershörn, så att vinkelhus undvikits.

Gårdshus hava i kv. Urd tillåtits inom den privata tomtmarken i sådan utsträckning, att gårdshusen å brandstationstomten bliva motbyggda, vilket ur såväl estetisk som praktisk synpunkt torde vara önskvärt.

Inom kv. Skuld tillåtes envånings gårdshus för garage o. dyl. i begränsad omfattning.

Grådsutrymmena mellan områdena för gatuhus och gårdshus hava helt undantagits från bebyggande.

Bestämmelsen i § 4 avser att bereda möjlighet att exempelvis inom de nordvästra tomterna av kv. Urd förlägga tomtgränsen så, att tillfart till kvarterets inre erhållas utan anordnande av portöppning genom huset. Fördelarna härav äro stora såväl ur ekonomisk som estetisk synpunkt och några olägenheter torde ej förorsakas därigenom, då avståndet mellan huskropparna är säkerställt genom det bebyggelsefria området mellan dem.

För att minska brandrisken har föreslagits, att nybyggnader skola uppföras med ytterväggar och bärande konstruktioner av brandsäkert material.

Gatuhöjder.

Gatuhöjderna äro angivna i Sverensstämmelse med befintliga gators höjdlägen.

Stadsplanebestämmelserna äro avfattade i särskild handling.

Umeå 1 augusti 1940.

Kjell Wretling.

Tillhör Kungl. Maj:ts beslut den 23 januari 1942.

Stockholm i Kommunikationsdepartementet.

Ex officio:

Nils Aurén

Bestyrkes å tjänstens vägnar:

G. Björnwall.

Rätt avskrivet betygar:

Kjell Wretling

-avskrift av förslag till stadsplanbestämmelser för kvarteren
 -Urd och skulo i Umeå (se en av stadsarkitekten Kjell Kretling i au-
 -gusti 1940 upprättad karta)

§ 1.

Områdes användning.

Mon. 1. Med A betecknat område får bebyggas endast för allmänt
 ändamål.

Mon. 2. Med S eller F betecknat område får bebyggas endast med
 byggnad innehållande bostäder samt lokaler för handel. Byggnadsnäm-
 den må dock medgiva inredning av samlings-salar och garage samt loka-
 ler för hantverk.

Mon. 3. Med L betecknat område får bebyggas endast med byggnad
 innehållande garage, lager, verkstäder, samlings-salar eller liknande
 lokaler. I sådan byggnad får kontor eller bostad icke inredas.

Mon. 4. Med korsprickning betecknat område får bebyggas endast
 med uthus, garage eller annan mindre byggnad. Sådan byggnad får icke
 innehålla bostäder.

Byggnadsätt.

Mon. 1. Med A, S, L eller korsprickning betecknat område får
 bebyggas endast med hus, som sammanbyggs med varandra. Byggnadsnäm-
 den må dock medgiva uppförande av från granntomt indragna hus, om
 detta prövas vara förenligt med ett prydligt och ändamålsenligt be-
 byggande av kvarteret.

Mon. 2. Med F betecknat område får bebyggas endast med hus,
 som uppförs fristående.

§ 3.

Områden, som icke få bebyggas.

Med punktprickning betecknat område får icke bebyggas.
Byggnads läge å tomt.
 Byggnadsnämnden, därest framförande område till minst

12 meters bredd är obebyggt och i stadsplanen undantaget från bebyggande med giva, att byggnad inom med G eller F betecknat område uppföres på mindre avstånd från gräns till granntomt än 79 a i 1 byggnadsstadgan anger, dock ej närmare gränsen än 3 meter.

§ 5.

Hushöjd.

Å med I, III eller IV betecknat område får byggnad icke uppföras till större höjd än respektive 3,5, 10,8 eller 13,6 meter.

§ 6.

Våningsantal.

Å med I, III eller IV betecknat område får byggnad uppföras med respektive högst en, tre eller fyra våningar.

§ 7.

Takfall.

Mom. 1. Huvudbyggnads yttertak får givas en lutning mot horisontalplanet av högst 30°.

Mom. 2. Yttertak över byggnad å med I eller korsprickning betecknat område får givas en lutning mot horisontalplanet av högst 15°.

§ 8.

Byggnads material.

Byggnads ytterväggar och bärande konstruktioner skola utföras av brandsäkert material. Byggnadsnämnden äger dock i särskilda fall, då så prövas lämpligt, med giva, att till nybyggnad hänförlig ändring företages inom befintlig, i erforderligt gott skick varande byggnad av ej brandsäkert material.

§ 9.

Övergångsbestämmelser.

Vid nybyggnad skall å tomten befintlig byggnad, som ej överensstämmer med stadsplanen, borttagas eller ändras i erforderlig omfattning. Dock äger byggnadsnämnden, när särskilda skäl föreligga, med giva uppförande av nybyggnad, därest befintlig byggnad prövas ej medföra olägenhet för kvarterets andamålsenliga och prydliga bebyggande.

24 19

§ 10.

Undantag.

Där byggnadsnämnden prövar så av arkitektoniska skäl eller eljest nödigt, må för vissa partier smärre avvikelser medgivas beträffande gränser mellan olika bestämmelseområden samt från vad ovan stadgats angående hushöjd, våningsantal och taklutning.

Tillhör Kungl. Maj:ts beslut

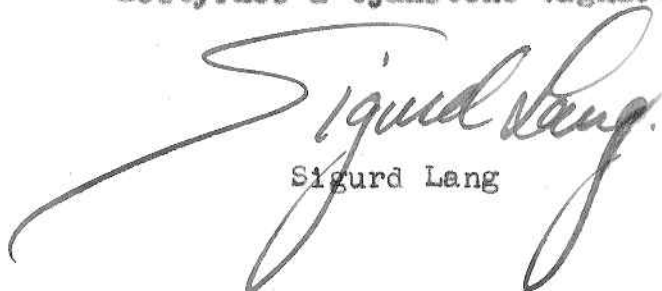
den 23 januari 1942.

Stockholm i Kommunikationsdepartementet.

Ex officio:

Nils Aurén.

Bestyrkes å tjänstens vägnar:


Sigurd Lang