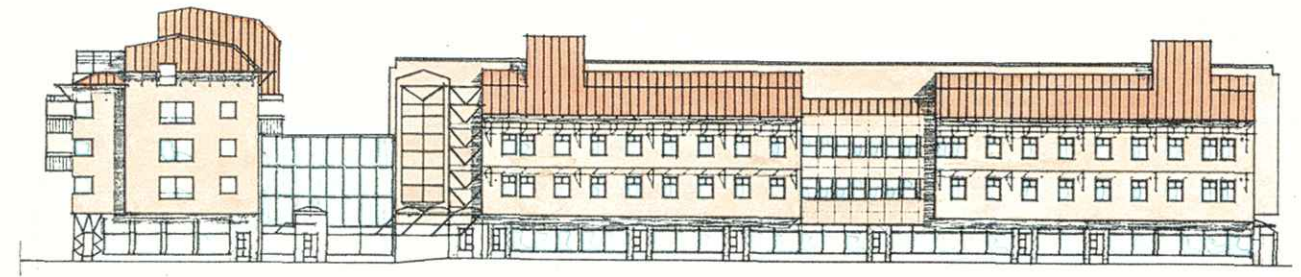
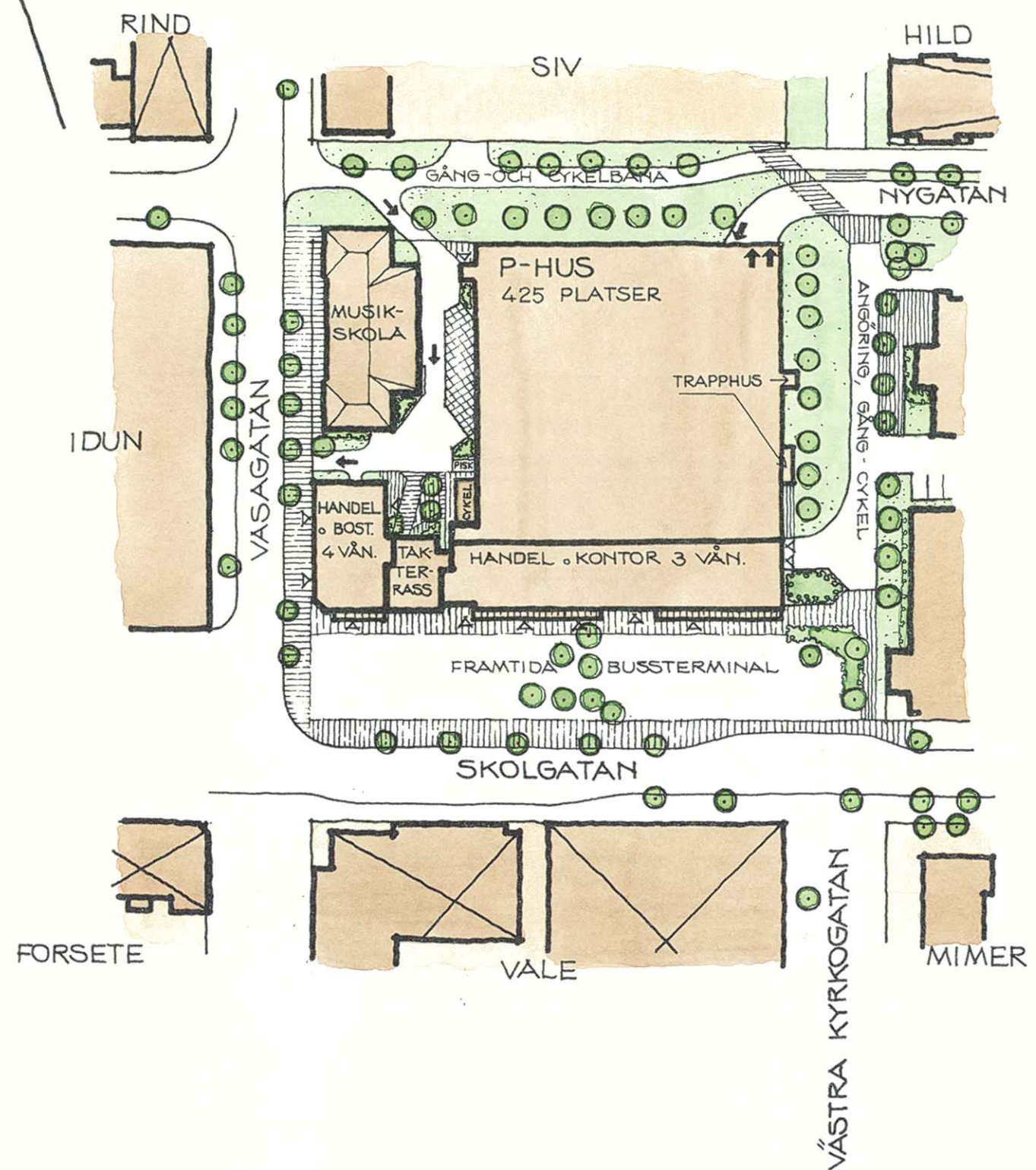




Umeå Kommun  
 Kommunfullmäktige  
 1984  
 17.082-1844-84



FASAD MOT SÖDER / SKOLGATAN

## ILLUSTRATION

FÖRSLAG TILL ÄNDRING AV STADSPLAN FÖR KVARTERET

**NANNA** M.M I UMEÅ KOMMUN, VÄSTERBOTTENS LÄN

UPPRÄTTAT I MAJ 1984 REVIDERAT I AUGUSTI 1984

  
 GUNNAR FÄRJARE  
 STADSPLANEARKITEKT

  
 BENGT GRAHN  
 1:E STADSPLANEINGENJÖR

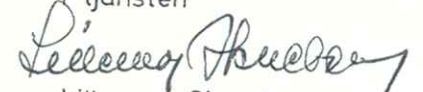
SKALA 1:1000



50

100 M.

1984-09-17 § 211 antog kommunfullmäktige i Umeå kommun denna illustration, betygar tjänsten

  
 Lillemor Steneberg

**LÄNSSTYRELSEN**

Västerbottens län  
 Planenheten  
 Förste byråingenjör  
 G Forsberg  
 tel 090/10 73 85

BESLUT

1 (3)

1984-11-16

11.082-1844-84

Sökande

Umeå kommun  
 901 84 UMEÅ

84. 11. 19

Fastställelse av förslag till ändring av stadsplan för kvarteret  
 Nanna m m i Umeå kommun, Västerbottens län  
 (2 bilagor)

Förslaget har antagits av kommunfullmäktige i Umeå kommun den  
 17 september 1984.

Förslaget är åskådliggjort på karta, upprättad av stadsplane-  
 arkitekt Gunnar Färjare och förste stadsplaneingenjör Bengt Grahn  
 i maj 1984, reviderad i augusti 1984, med därtill hörande beskriv-  
 ning och bestämmelser.

Framförda anmärkningar som kvarstår

Ägaren av fastigheten Hild 12 ifrågasätter planändringen med av-  
 seende på byggnadstyp, parkeringshus. Det frågas om erforderlig  
 hänsyn tagits till hyresgäster inom kvarteret Hild vad gäller  
 trafikflöde, avgaser, buller och övriga störningar. Tillfart  
 till kvarteret Nanna anses bära ordnas från annat håll. Med dessa  
 frågor obesvarade framförs reservation mot planändringen.

Stadsmiljögruppen är emot ett parkeringshus i kvarteret Nanna.  
 I stället föreslås att befintliga parkeringshus utnyttjas bättre.  
 Förslaget anses strida mot intentionerna i centrumplanen och med-  
 föra sanitära olägenheter för de boende i kvarteret Hild. Om ett  
 parkeringshus nödvändigtvis skall byggas hänvisas till kvarteret  
 Skuld.

Hälso- och miljöskyddsnämnden anser det olämpligt att dra in ett  
 parkeringshus så centralt som i kvarteret Nanna. Nämnden föredrar  
 en förläggning till kvarteret Skuld. Avgassituationen för Skol-  
 gatan i anslutning till bussterminalen uppges som svårbedömd.

Skolstyrelsen har med hänsyn till trafiksäkerheten framfört önske-  
 mål om att det undersöks möjligheten att anlägga en gångtunnel  
 under korsningen Nygatan-Västra Kyrkogatan.

Västerbottens museum påpekar att parkeringshuset bryter sönder  
 den skolmiljö som här finns. En lokalisering till fotbollsplanen  
 i kvarteret Gymnastiken föredras. Den i planförslaget Q-märkta  
 Gamla folkskolan anges bli utträngd och omgiven av föga intres-  
 santa baksidesfasader. Förslaget bedöms innebära att sambandet  
 med den gamla norrländska trästaden definitivt lämnas.

Utan avgift

Postadress  
 901 86 UMEÅ

Gatuadress  
 Storgatan 71 B

Telefon  
 Växel 090-10 70 00  
 Direktval 10 7

Postgiro  
 3 51 94-0

Sp1 304

Å:nr 26/19

1984-11-16

11.082-1844-84

Utöver ovan redovisade synpunkter har länsstyrelsen under hand mottagit kopior av namnlistor där ca 3000 personer motsätter sig ett parkeringshus i kvarteret Nanna. Även i massmedia har förslaget varit föremål för en omfattande debatt.

Länsstyrelsen har av trafik- och miljöskäl vid samråd och förhandsgranskning av förslaget uttalat sig mot en lokalisering av ett parkeringshus till kvarteret Nanna och förordat ett läge i kvarteret Skuld.

#### Länsstyrelsens bedömning

De synpunkter och anmärkningar som framförts riktar sig främst mot lokaliseringen av parkeringshuset till kvarteret Nanna. Av miljö- och trafikskäl anser de klagande att bl a kvarteret Skuld vore att föredra.

Frågan om parkering och parkeringsanläggningar har varit föremål för överväganden bl a i samband med att en parkeringsnorm för centrala staden tagits fram samt i den nyligen antagna översiktsplanen. Fullmäktige har vid dessa tillfällen beslutat att i första hand utnyttja kvarteret Nanna för byggande av parkeringshus. Företagna beräkningar har visat att tillkomsten av parkeringshuset mycket marginellt påverkar buller- och avgassituationen för de boende vid Nygatan och Västra Kyrkogatan. De framräknade värdena ligger under de av riksdagen godkända riktlinjerna för vägtrafikbuller respektive WHO:s (världshälsoorganisationens) gränsvärden för luftföroreningar.

Miljökonsekvenserna av bussterminalen är mera svårbedömda. Dels saknas i dag beräkningsmetoder, dels saknas normvärden. Statens naturvårdsverk arbetar dock med framtagande av sådana.

För närvarande pågår i kommunen arbetet med den närmare utformningen av bussterminalen samtidigt som diskussion pågår om en annan uppläggning av trafiken.

I avsikt att bl a minska avgasutsläppen från sina bussar har Umeå lokaltrafik lagt fram en plan som medför en begränsning av avgaserna. Detta skall ske på tre sätt, dels genomgång och översyn av bränslepumpar, spridare och avgassystem på samtliga fordon, dels försöksverksamhet med hydrostatisk transmissionsteknik, dels utbildning av bussförare i ekonomisk körning. Ultra:s försök att finna vägar att begränsa utsläpp av dieselavgaser måste anses mycket angeläget. Länsstyrelsen förutsätter att miljö- och hälsoskyddskontoret följer de försök som vidtas. Under hand har bekräftats att så kommer att ske.

Bebyggelsen i kvarteret Nanna utgör den sista möjliga exploateringen i detta område och synes inte nämnvärt förändra miljöför-

1984-11-16

11.082-1844-84

hållandena kring terminalområdet. Med hänsyn härtill och till att miljö- och hälsoskyddsnämnden har att bevaka och följa upp miljösituationen anser länsstyrelsen att förslaget kan godtas trots framförda betänkligheter.

De av skolstyrelsen framförda önskemålen kan tillgodoses inom ramen för stadsplaneförslaget.

De påpekanden som Västerbottens museum gjort är förståeliga men är inte nu möjliga att beakta annat än i fråga om fasadutformningen.

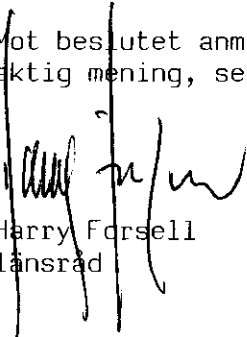
### Beslut

Anmärkningarna föranleder ingen åtgärd.

Länsstyrelsen fastställer förslaget.

Detta beslut kan överklagas hos regeringen, bostadsdepartementet, se bilaga (formulär 4).

Mot beslutet anmäler naturvårdsdirektör Gustaf Nylander skiljaktig mening, se bilaga.

  
Harry Forsell  
länsråd

  
Märt Saarm  
länsarkitekt

### Bilagor

Besvärshänvisning  
Skiljaktig mening av naturvårdsdirektör Gustaf Nylander

Kopia till

statens planverk )  
byggnadsnämnden ) + kopia av karta, beskrivning  
planenheten ) och bestämmelser  
lantmäterienheten )  
FBM, Umeå tätort )  
naturvårdsenheten  
vägförvaltningen  
televerket  
miljö- och hälsoskyddsnämnden  
stadsmiljögruppen  
skolstyrelsen  
Västerbottens museum  
handlingarna 2 ex (varav 1 ex för lagakraft)  
1 sakägare (rek)

1984-11-13

84. 11. 19

Angående förslag till ändring av stadsplan för  
Kv Nanna

---

Länsstyrelsens naturvårdsenhet har varit kritisk mot parkeringshus på Nanna. Om något parkeringshus skulle behöva byggas borde det placeras vid E79 på kvarteret Skuld. Därmed skulle man uppnå ett ej alltför biltätt centrum eftersom målsättningen "ett bilfritt centrum" ej torde vara realistiskt att uppnå. Bilavgasmängden och andra faktorer som ger negativ miljöpåverkan skulle hållas på en lägre nivå om i stället inrättas ett parkområde på Nanna.

Förutom koloxid och kvävedioxider i bilavgaser finns dessutom mutagena/cancerogena ämnen. Polyaromatiska kolväten (PAH) kan via fotokemiska reaktioner i omgivningen omvandlas till direktverkande mutagener. Man har ansett att bilavgaser innehåller 200 gånger mer mutagena/cancerogena ämnen än utsläpp från kol- och oljeeldade anläggningar. Nya forskningsresultat tyder på att bilavgasernas innehåll av omvandlingsbara kemiska ämnen som är giftiga och cancerframkallande är ännu större än man tidigare funnit.

I kommunens förslag till ändring av stadsplan ges ringa information om den nuvarande och framtida buss-trafiken efter Skolgatan, Vasagatan och vid buss-terminalen. Förutom Ultras busspark förekommer i detta område lastbilar och personbilar (behörig trafik), flygbussar, turistbussar och taxi (vid hotell Winn)

1984-11-13

...  
...  
samt landsortsbussar från bl a Hörnefors, Holmsund och Sävar. Ett stort antal skolelever åker med landsortsbussar och byter till Ultras bussar för vidare transport till respektive skola.

Vilka baskrav på bussterminal har Ultra fram till år 2 000? Har dessa krav tillgodosetts från kommunens sida? Har man räknat med större, miljövänligare bussar på sikt? Kommer en framtida bussterminal sträcka sig från Gymnastiken till Renmarksplan? Vilka dieselavgasmängder släpps ut idag vid bussterminalen och dess omgivning och hur mycket beräknas släppas ut i framtiden? Så länge vi ej fått dessa frågor besvarade och konsekvenserna klarlagda finns ej skäl att bebygga Nanna.

Dieselavgaser har tidigare ansetts som relativt harmlösa ur hälso- och miljövårdssynpunkt. Nyare forskningsresultat har gett oss helt annan information om detta. Framförallt är mängden partiklar och PAH mycket större i dieselmotoravgaser än i bensinmotoravgaser. Därför anses dieselavgaser innehålla 3 000 gånger mer mutagena/cancerogena ämnen än utsläpp från kol- och oljeeldade anläggningar.

För att minska negativa hälsoeffekter från dessa avgasutsläpp för skolelever, boende, arbetare, fotgängare och cyklister i det aktuella området är det av största vikt att så stor ventilation och därmed utspädning av dessa farliga ämnen kan ske. Mycket sämre luftomsättning och utspädning kommer att uppstå om kommunen förutom bibliotek och teaterhus även bygger ett parkeringshus i rad efter Skolgatan. Redan nu sedan biblioteket uppförts kan man tydligt på lukten känna att luftföroreningarna vid Vasaplansområdet har ökat.

1984-11-13

Eftersom det torde dröja ytterligare ett antal år innan nuvarande bussar får miljövänligare drivmedel är det väsentligt med god motortillsyn på bussarna och vidareutbildning av bussförare i ekonomisk körning. Lätt-diesel bör kunna prövas som alternativt drivmedel.

Naturvårdsenheten befarar att ovan nämnda luftföroreningars inverkan på vår hälsa har betydande följder för samhällsekonomin i form av nedsatt arbetsförmåga och ökat antal sjukdagar. Dessa hälsoeffekter ger sig till känna först på lång sikt och kan förmodas öka under de närmaste återtiondena. I trafikpolitiken bör man tillgodose kraven på trafiksäkerhet, hälsa, miljö och energiförbrukning. Tänk på befolkningens hälsa - låt Nanna vara fri från bebyggelse!

  
Gustaf Nylander

**LÄNSSTYRELSEN**

Västerbottens län  
Naturvårdsenheten  
Naturvårdsdirektör G Nylander

SKILJAKTIG MENING

1984-11-16

11.082-1844-84

Fastställelse av förslag till ändring av stadsplan för kvarteret  
Nanna m m i Umeå kommun, Västerbottens län

---

Jag anmäler skiljaktig mening mot länsstyrelsens beslut och vid-  
håller de synpunkter som framgår av min promemoria daterad  
1984-11-13.

  
Gustaf Nylander

84. 11. 19

### HUR MAN ÖVERKLAGAR

Om Ni vill överklaga länsstyrelsens beslut skall Ni skriva till regeringen, bostadsdepartementet, adress 103 33 STOCKHOLM.

Ni får dock överklaga endast om Ni

- är ägare/delägare till fastighet som ingår i eller grän-  
sar till planområdet eller har annan särskild rätt till  
sådan fastighet och dessutom
- tidigare hos byggnadsnämnden eller länsstyrelsen yrkat  
på ändringar i planen, som man inte tagit hänsyn till.

Regeringen måste ha fått Er skrivelse inom tre veckor från den dag då beslutet är daterat, annars kan regeringen inte ta upp Ert överklagande.

Tala om vilket beslut Ni överklagar, t ex genom att bifoga kopia av beslutet eller anteckna ärendets nummer.

Tala också om varför Ni anser att beslutet skall ändras och vilken ändring Ni vill ha. Skicka även med sådant som Ni anser har betydelse för ärendet.

Underteckna skrivelsen och uppge namn, personnummer, postadress och telefonnummer. Om Ni anlitar ombud kan i stället ombudet underteckna skrivelsen.

För ytterligare upplysningar kan Ni vända Er till länsstyrelsen.

01. 11. 19

Förslag till ändring av stadsplan för kvarteret  
NANNA m m i Umeå kommun, Västerbottens län

BESKRIVNING

Gällande planer

För planområdet gäller stadsplan fastställd av Kungl Maj:t 1949 12 21.

Grundkarta

Grundkartan har upprättats av stadsingenjören i Umeå kommun år 1977 och kompletterats 1984 05 29.

Planförslaget

Kvarteret Nanna ingår i stadsdelen Centrala stan, för vilken utarbetats ett förslag till översiktsplan 1983, perspektiv mot år 2000. Förslaget till översiktsplan avses att antagas av kommunfullmäktige efter regelmässig handläggning i övrigt. I förslaget har kvarteret Nanna föreslagits för parkeringshus, bussterminal m m.

Föreliggande förslag till stadsplaneändring utgör endast ett formellt fullföljande av översiktsplanen och den parallellt drivna projekteringen av parkeringshus och terminal. För motiv och argument i stadsplaneärendet hänvisas därför till översiktsplanen och vad som därvid motiverats, argumenterats och beslutats. Stadsplaneärendet avses därför att handläggas i omedelbar tidsanknytning till översiktsplanen. I bevarandeförslag 1974 har Gamla folkskolan från 1892, i kvarterets nordvästra hörn hänförs till bevarandeklass II. Byggnaden användes numera för musikundervisning. I föreliggande förslag till stadsplaneändring har den betecknats som reservat för allmänt ändamål. I övrigt kan påpekas att förslagets olika hushöjder och ändamål mot Skolgatan avses utnyttjas för att ge kvarteret ett varierat och småskaligt utseende mot bussterminal m m, där mycket folk passerar. Detta som ett led i en ambitiös gestaltning av gaturummet.

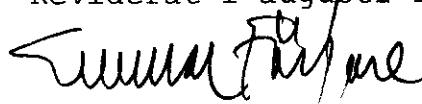
Samråd

Under planarbetets gång har samråd skett med berörda kommunala myndigheter, sakägare samt länsstyrelsen. Sakägarna har inte uttryckt yrkanden om ändringar av förslaget.

Länsstyrelsen har vid samråd hänvisat till sina synpunkter i översiktsplanen samt påpekat att stadsplanen borde avvakta ett antagande av över-

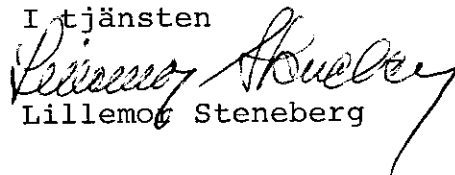
siktsplanen. Detta avses beaktas i handläggningen.

Umeå i stadsarkitektkontoret maj 1984  
Reviderat i augusti 1984

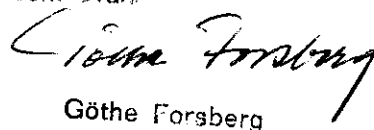
  
Gunnar Färjare  
Stadsplanarkitekt

  
/Bengt Grahn  
1:e stadsplaneingenjör

1984-09-17 § 211 antog kommunfullmäktige  
i Umeå kommun denna beskrivning betygar  
I tjänsten

  
Lillemor Steneberg

Tillhör läroplan för Umeå arbetare  
län beslut 1984-11-16 Umeå  
som ovan.

  
Göthe Forsberg

Förslag till ändring av stadsplan för kvarteret  
NANNA m m i Umeå kommun, Västerbottens län

STADSPLANEBESTÄMMELSER

§ 1

STADSPLANEOMRÅDETS ANVÄNDNING

Mom 1 Byggnadskvarter

- a) Med AQ<sub>1</sub> betecknat område får användas endast för allmänt ändamål och skall utgöra reservat för befintlig kulturhistoriskt värdefull bebyggelse. Ny byggnad med i huvudsak samma omfattning som den befintliga får dock uppföras om befintlig byggnad förstörts eller till väsentlig del skadats av våda.
- b) Med G betecknat område får användas endast för garageändamål (parkeringshus).
- c) Med H betecknat område får användas endast för handels- och kontorsändamål.
- d) Med H<sub>b</sub> betecknat område får användas endast för handelsändamål och, där så prövas lämpligt, för bostadsändamål.

§ 2

MARK SOM ICKE FÅR BEBYGGAS

Med punktprickning betecknad mark får icke bebyggas.

§ 3

SÄRSKILDA FÖRESKRIFTER ANGÅENDE OMRÅDEN FÖR  
ALLMÄN TRAFIK OCH FÖR ALLMÄNNA LEDNIGNAR

Mom 1 Inom med x betecknad del av byggnadskvarter får icke vidtas anordningar som hindrar att området används för allmän gång- och cykeltrafik.

Mom 2 Med x<sub>1</sub> betecknad del av byggnadskvarter får icke bebyggas på sätt som hindrar att området i jämnhöjd med angränsande gator och till en höjd av minst 3,0 meter används för allmän gångtrafik.

Mom 3 På med u betecknad mark får icke vid-

tagas anordningar som hindrar framdragande och underhåll av underjordiska allmänna ledningar.

## § 4

## BYGGNADS UTFORMNING

Mom 1 Våningsantal

- a) På med romersk siffra betecknat område får byggnad uppföras med högst det antal våningar som siffran anger.
- b) Inredning av vind utöver angivet våningsantal får ske endast inom med v betecknat område.

Mom 2 Byggnadshöjd

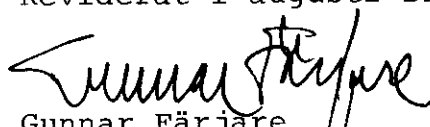
- a) På med I, III eller IV betecknat område får byggnad icke uppföras till större höjd än 5,5, 11,0 och 13,5 meter.
- b) På med siffra i romb betecknat område får byggnad uppföras till högst den höjd i meter över kommunens nollplan som siffran anger.

## § 5

## UTFARTSFÖRBUD

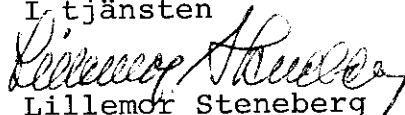
Utfart får icke anordnas över områdesgräns som även betecknats med ofyllda cirklar.

Umeå i stadsarkitektkontoret maj 1984  
Reviderat i augusti 1984

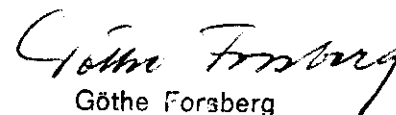
  
Gunnar Färjare  
Stadsplanearkitekt

  
Bengt Gråhn  
1:e stadsplaneingenjör

1984-09-17 § 211 antog kommunfullmäktige  
i Umeå kommun dessa bestämmelser betygar  
L tjänsten

  
Lillemor Steneberg

Tillhör lön ... Arbottens  
lön besid: 1984-11-16 Umeå  
som ovan.

  
Göthe Forsberg