

FÖRSLAG TILL ÄNDRING AV STADSPLANEN FÖR DELAR AV KVARTEREN FABRIKEN, RIND, FRIGG OCH IDUN I UMEÅ

UPPRÄTTAT I OKTOBER 1951 AV VATTENBYGGNADSBYRÅN

Sune Lindström *Tor Engloö*
SUNE LINDSTRÖM TOR ENGLÖÖ

PÅ GRUNDVAL AV GÄLLANDE STADSPLANEKARTOR

REVIDERAT I APRIL 1952.

Inkom till
12 JAN 1953
Landskansliet i Umeå

Den 19 september 1952, § 199, an-
togs stadsfullmäktige i Umeå den
härå tecknade stadsplaneändringen;
betygar

J Hjärsten
Sven Verman

BETECKNINGAR:

GRUNDKARTAN:

- Fastighetsgräns
- Befintlig byggnad

Tillhör Kungl. Maj:ts beslut
den 5 juni 1953.
Stockholm i Kommunikationsdepartementet
Ex officio:

Lundström

PLANFÖRSLAGET:

LINJEBETECKNINGAR:

- Plangräns
- Gällande områdes- och bestämmelsegräns
- " bestämmelsegräns, avsedd att utgå.
- Föreslagen " "
- Illustrationslinje, ej avsedd att fastställas

ALLMÄN PLATS:

- Gata, torg
- Park, plantering

BYGGNADSKVARTER:

- A Område för allmänt ändamål
- S " " bostads- och handelsändamål
- L " " garage, samlingshallar o.d.

ÖVRIGA BETECKNINGAR:

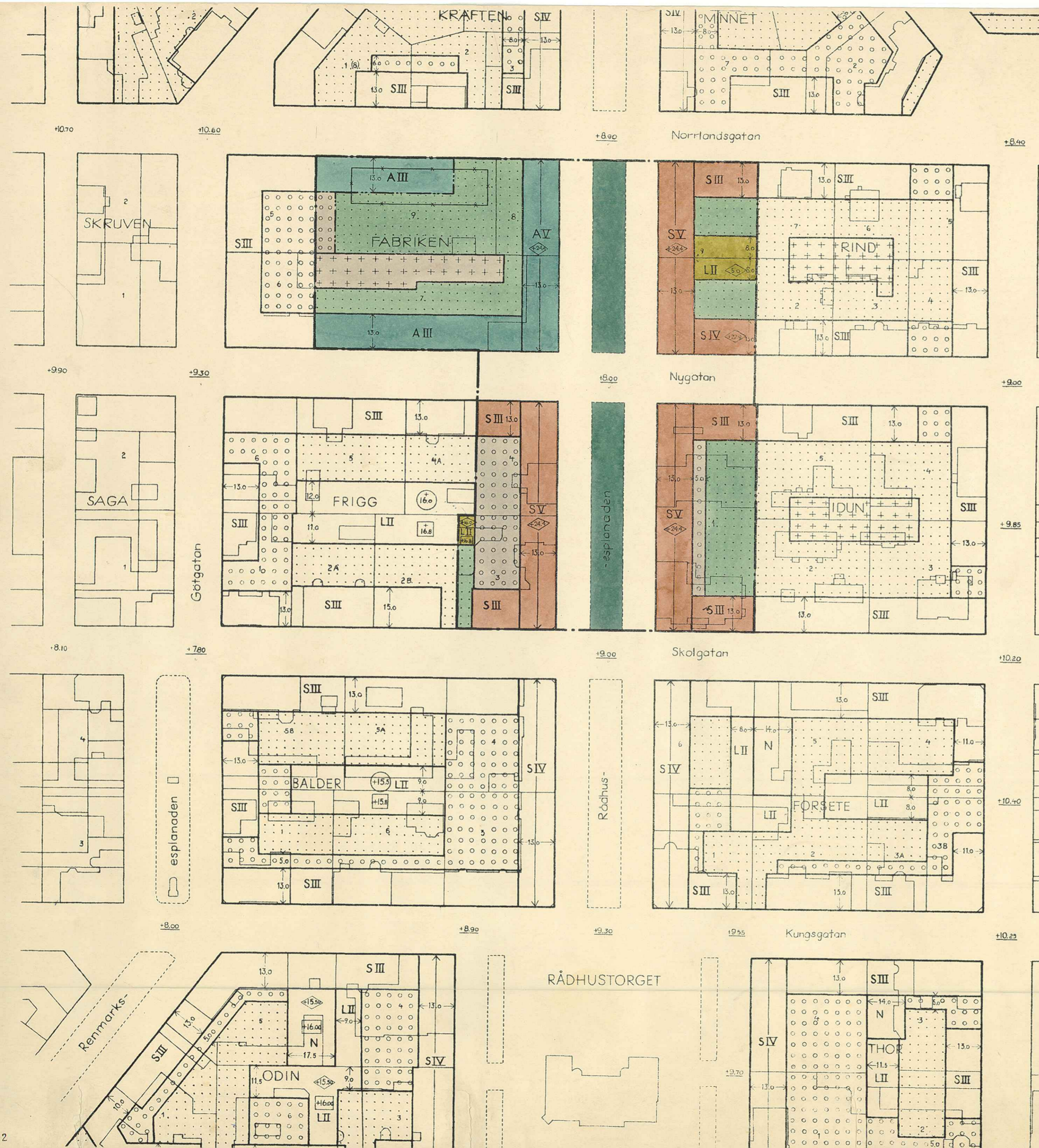
- Mark för garage o.d.
- " " uthus o.d.
- " som icke får bebyggas

- II, III, IV, V Våningsantal
- 13.0 Husdjup
- 7.0 Byggnadshöjd
- 16.0 " " ovan stadens nollplan
- 16.8 Byggnads taknockhöjd ovan stadens nollplan
- 8.0 Gällande gatuhöjd

ARKIVAKT 24/1953

Kvarteret: _____
Tomten nr: _____
Stadsplan nr: Reg. nr 115

SKALA 1:1000
M 10 0



III 51-29-53

BYGGNADSNÄMNDEN I UMEÅ STAD
Ink. d. 30/7 1953. D. nr 367453

13. utg
115

KUNGL. KOMMUNIKATIONS
DEPARTEMENTET

Biljör protokollet §

Överlämnas till stadsfull-
mäktige

till kännedom

Avskrift.

§

Jämför § 227

Inkom till
- 9 JUN 1953

1/ och 2/ den 11 juni 1953

Landskansliet i Umeå

Till länsstyrelsen i Västerbottens län.

K u n g l. M a j i t t finner - efter framställning av stadsfullmäktige i Umeå, i anledning varav utlåtanden avgivits den 13 januari 1953 av länsstyrelsen i Västerbottens län och den 19 maj 1953 av byggnadsstyrelsen - gott att, jämlikt 26 § byggnadslagen, fastställa ett av stadsfullmäktige vid sammanträde den 19 september 1952 antaget förslag till ändring av stadsplanen för delar av kvarteren Fabriken, Rind, Frigg och Idun, vilket förslag, innehållande jämväl stadsplanebestämmelser, angivits å en av arkitekterna Gunn Lindström och Tor Engloo i oktober 1951 upprättad, sedermera reviderad karta med därtill hörande beskrivning.

Detta får jag, på nådig befallning, härigenom meddela. Stadsplanekarten, bestämmelseförslaget och beskrivningen, försedda med påskrift att de tillhöra Kungl. Maj:ts beslut, överlämnas härjämte för att tillställas vederbörande. Stockholm den 5 juni 1953.

Even Andersson

/Even Åmark

Bestyrkes å tjänstens vägnar:

Sven Åmark

Angående ändring av stadsplanen för delar av kvarteren Fabriken, Rind, Frigg och Idun i Umeå.

Sp 115

Inkom 1953

- 8 JUN 1953

Landskansliet i Umeå

S 63/53

Byggnadsstyrelsens underdåniga utlåtande
angående ändring av stadsplanen för kvarteren Fabriken,
Rind, Frigg och Idun i Umeå.

Byggnadsstyrelsen har tidigare i olika sammanhang förordat att hushöjden utmed Rådhusplanaden begränsades till fyra våningar. Eders Kungl. Maj:t har emellertid den 10 augusti 1951 lämnat tillstånd till ett byggnadsföretag med fem våningar på tomten nr 9 i kvarteret Rind. Det har nu ansetts lämpligt att medgiva fem våningars byggnadshöjd även för de övriga byggnadslängor utmed Rådhusplanaden, som beröras av föreliggande stadsplaneförslag.

Vissa av ägaren till tomten nr 9 i kvarteret Fabriken framställda önskemål ha beaktats genom ändring av förslaget. Byggnadsstyrelsen tillstyrker fastställelse av förslaget. Remisshandlingarna bifogas. Stockholm den 19 maj 1953.

Underdånigst

Gunnar Wejke

Ivar Jonsson

/ Sigurd Lang

VIDIMERAS

EX OFFICIO

Sam Olander

Tillhör stadfullmäktiges i Umeå beslut
d. 19/9 1952, § 199; betygar

I tjänsten:



TE/IBL

VATTENBYGGNADSBYRÅN (VBB)

KONSULTERANDE INGENJÖRER OCH ARKITEKTER

LEDAMÖTER AV SVENSKA KONSULTERANDE INGENJÖRERS FÖRENING

INKOM TILL

11 OKT 1952

Beskrivning tillhörande
förslag till ändring av stadsplanen för delar av
kvarteren Fabriken, Rind, Frigg och Idun
i Umeå

Förevarande stadsplaneområde utgör del av ett tidigare, i mars 1951 upprättat förslag till ändring av stadsplanen för kvarteren vid Rådhusstorget och Rådhusplanaden (söder om Norrlandsgatan), vilket förslag var föremål för stadfullmäktiges behandling den 2 juni 1951. Sagda förslag antogs emellertid endast i vad avsåg delen mellan Storgatan och Skolgatan. Beträffande delen mellan Skolgatan och Norrlandsgatan - det nu förevarande området - uppdrogs åt byggnadsnämnden att låta verkställa sådan omarbetning, att full femte våning medgavs beträffande bebyggelsen utefter Rådhusplanaden.

Vår egen uppfattning i egenskap av planförfattare rörande lämpliga hushöjder och våningsantal längs denna del av Rådhusplanaden är redovisad i vårt ovannämnda stadsplaneförslag, daterat i mars 1951, till vars beskrivning vi hänvisa. Denna vår uppfattning har sedermera enligt Kungl. Byggnadsstyrelsens yttrande i dispensärende angående nybyggnad å tomt nr 9 i kvarteret Rind ansetts vara i princip riktig och därtill åsyfta ett byggnadssätt, som i förevarande fall ur stadsbildssynpunkt betecknats såsom överlägset det av stadfullmäktige påyrkade. Sedan emellertid genom Kungl. Maj:ts beslut den 10 augusti 1951 sagda dispensärende avgjorts, innebärande ett medgivande av full femte våning, torde utgångsläget för bedömandet av våningsantalet i stadsplanen numera vara delvis annorlunda.

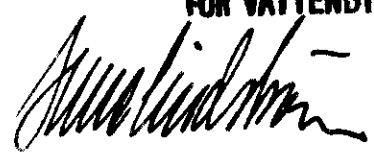
Beskrivning tillhörande försl. till ändr. av spl:en för kv. Fabriken, Rind, Frigg och Idun i Umeå, okt. 1951.

Beträffande för området nu gällande stadsplanebestämmelser hänvisas till beskrivning tillhörande ovannämnda, tidigare upprättat förslag.

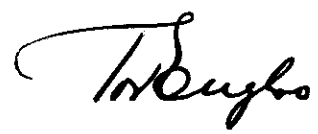
Stadsplanebestämmelserna ha i huvudsak formulerats i anslutning till de för kvarteren nu gällande bestämmelserna.

Stockholm i oktober 1951

FÖR VATTENBYGGNADSBYRÅN



Sune Lindström

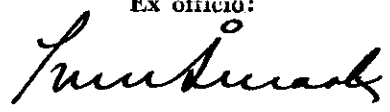


Tor Engloo

Tillhör Kungl. Maj:ts beslut
den *5 juni* 1953.

Stockholm i Kommunikationsdepartementet

Ex officio:





VATTENBYGGNADSBYRÅN (VBB)

KONSULTERANDE INGENJÖRER OCH ARKITEKTER

LEDAMÖTER AV SVENSKA KONSULTERANDE INGENJÖRERS FÖRENING

Loren Koman.

Stadsplanebestämmelser tillhörande
förslag till ändring av stadsplanen för delar av
kvarteren Fabriken, Rind, Frigg och Idun
i Umeå.

§ 1.

STADSPLANEOMRÅDETS ANVÄNDNING.

Mom. 1. Med A betecknat område får bebyggas endast med byggnad för allmänt ändamål.

Mom. 2. Med S betecknat område får bebyggas endast med byggnad innehållande bostäder samt lokaler för handel. Byggnadsnämnden må dock medgiva inredning av samlings-salar och garage samt lokaler för hantverk. Bostad må icke inredas i botten-våningen inom med S betecknat område, därest byggnaden sammanbygges med byggnad inom med L eller med små cirkelar betecknat område.

Mom. 3. Med små cirkelar betecknat område får bebyggas endast med byggnad innehållande garage samt lokaler för handel och hantverk. I sådan byggnad får bostad icke inredas.

Mom. 4. Med L betecknat område får bebyggas endast med byggnad innehållande garage, lager, samlings-salar eller liknande lokaler. I sådan byggnad må undantagsvis jämväl inredas verkstad, som icke väntas för närboende medföra brandfara eller sanitär olägenhet eller eljest störa trevnaden. I sådan byggnad får kontor, som ej tillhör inom byggnaden bedriven lager- eller hantverksrörelse, eller bostad icke inredas.

Mom. 5. Med korsprickning betecknat område får bebyggas endast med uthus, garage eller annan mindre byggnad. Sådan byggnad får icke innehålla bostadsrum.

Spl.best:r tillhörande försl. till ändr. av spl:en
för kv. Fabriken, Rind, Frigg och Idun i Umeå, okt. 1951.

§ 2.

BYGGNADSSÄTT.

Å med A, S, L, små cirklar eller korsprickning be-
tecknat område skall byggnad uppföras i gräns mot grann-
tomt, där sådan gräns förekommer inom området. Byggnads-
nämnden må dock medgiva uppförande av från granntomt indragna
hus, om detta prövas vara förenligt med ett prydligt och ändamåls-
enligt bebyggande av kvarteret.

§ 3.

OMRÅDE SOM ICKE FÅR BEBYGGAS.

Med punktprickning betecknat område får icke bebyggas.

§ 4.

BYGGNADS LÄGE Å TOMT.

*Sk
väl
egenl
avstånd
minst
3 meter
i byggnadsstadgan*

Byggnadsnämnden må, därest framförliggande område till
minst 12 meters bredd är obebyggt och i stadsplanen undanta-
get från bebyggande, medgiva, att byggnad uppföres på mindre
avstånd från gräns till granntomt än 96 § i byggnadsstadgan
angiver, dock ej närmare än 3 meter.

§ 5.

HUSHÖJD.

Mom. 1. Å med III betecknat område får byggnad icke uppföras
till större höjd än 10.8 meter.

Mom. 2. Å med små cirklar betecknat område skall byggnad upp-
föras till den höjd, som byggnadsnämnden finner lämplig med
hänsyn till kvarterets prydliga och ändamålsenliga bebyggande,
dock högst till 4.5 meter över invid tomtens belägen gatudels
lägsta punkt.

Mom. 3. Å med siffra i romb betecknat område får byggnad upp-
föras till högst den höjd i meter, som siffran angiver.

Mom. 4. Å med + jämte siffra i romb betecknat område får bygg-
nad uppföras till högst den höjd i meter över stadens nollplan,
som siffran angiver.

Mom. 5. Å med + jämte siffra i rektangel betecknat område får
byggnads taknock förläggas på högst den höjd i meter över
stadens nollplan, som siffran angiver.

Spl.best:r tillhörande försl. till ändr. av spl:en för kv. Fabriken, Rind, Frigg och Idun i Umeå, okt. 1951.

§ 6.

VÅNINGSAANTAL.

Å med små cirklar, II, III, IV eller V betecknat område får byggnad uppföras med respektive högst en, två, tre, fyra och fem våningar.

§ 7.

TAKFALL.

Mom. 1. Huvudbyggnads yttertak får givas en lutning mot horisontalplanet av högst 30° . Undantag härifrån får med hänsyn till befintliga förhållanden göras där byggnadsnämnden så prövar lämpligt.

Mom. 2. Därest byggnads taknockshöjd ej särskilt reglerats genom föreskriften i § 5, mom. 5 må yttertak över byggnad å med L eller korsprickning betecknat område givas en lutning mot horisontalplanet av högst 15° .

Mom. 3. Yttertak över byggnad å med små cirklar betecknat område skall utföras som plant terrasstak.

§ 8.

BYGGNADS MATERIAL.

Byggnads ytterväggar och bärande konstruktioner skola utföras av brandsäkert material. Byggnadsnämnden äger dock i särskilda fall, där så prövas lämpligt, medgiva att till nybyggnad hänförlig ändring företages inom befintlig, i erforderligt gott skick varande byggnad av ej brandsäkert material.

§ 9.

ÖVERGÅNGSBESTÄMMELSER.

Vid nybyggnad skall å tomten befintlig byggnad, som ej överensstämmer med stadsplanen, borttagas eller ändras i erforderlig omfattning. Dock äger byggnadsnämnden, när särskilda skäl föreligga, medgiva undantag härifrån, därest be-

Spl.best:r tillhörande försl. till ändr. av spl:en för
kv. Fabriken, Rind, Frigg och Idun i Umeå, okt. 1951.

fintlig byggnads bibehållande prövas ej medföra olägenhet
för kvarterets ändamålsenliga och prydliga bebyggande.

Stockholm i oktober 1951

FÖR VATTENBYGGNADSBVRÅN



Sune Lindström



Tor Engloo

Tillhör Kungl. Maj:ts beslut

den 5 juni 1953.

Stockholm i Kommunikationsdepartementet

Ex officio:



J. Engloo