



Länsstyrelsen
Västerbotten

Beslut

Datum
2024-02-14

Diarienummer
511-10420-2016

Dossienummer
2402425

1 (19)

Enligt sändlista

Beslut om bildande av Degerbergets naturreservat i Umeå kommun

(3 bilagor)

Beslut

Länsstyrelsen i Västerbotten beslutar med stöd av 7 kapitlet 4 § miljöbalken (1998:808) att det område som redovisas på bifogad karta, bilaga 1, ska vara naturreservat.

För att uppnå och tillgodose syftet med naturreservatet Degerberget beslutar Länsstyrelsen med stöd av 7 kapitlet 5, 6 och 30 §§ miljöbalken samt 22 § första stycket förordningen (1998:1252) om områdesskydd enligt miljöbalken m.m. att nedan angivna föreskrifter ska gälla för naturreservatet.

Med stöd av 3 § förordningen (1998:1252) om områdesskydd enligt miljöbalken m.m. fastställer Länsstyrelsen bifogad skötselplan för naturreservatets långsiktiga vård, bilaga 2.

Föreskrifterna enligt 7 kapitlet 5 och 6 §§ miljöbalken gäller från den dag de vinner laga kraft. Föreskrifterna enligt 7 kapitlet 30 § miljöbalken gäller från kungörelsedatum även om beslutet överklagas.

Beslutet riktar sig till var och en, fastighetsägare och innehavare av särskild rätt, vars rättigheter att använda mark- och vattenområden berörs inom reservatsområdet. Beslutet riktar sig även till allmänheten.

Datum
2024-02-14Diarienummer
511-10420-2016Dossiernummer
2402425

Fakta om naturreservatet

Administrativa uppgifter om naturreservatet. Arealerna anges enligt nationella marktäckedata (NMD).

Namn	Degerberget
Dossiernummer	2402425
NVR-id	2060181
Kommun	Umeå
Län	Västerbotten
Lägesbeskrivning	Cirka 3 km S om Sörfors
Mittkoordinat	7087620, 746199 (SWEREF 99TM)
Naturgeografisk region	29a, kustslätter och dalar med finsediment kring norra Bottenviken
Gräns	Se bifogad beslutskarta, bilaga 1
Markägare	Enskilda markägare och samfällighet
Fastigheter	Degersjön 1:8, 1:13, 2:3, Klabböle 9:2, 9:3, 10:29, 10:35, 18:3, Sörfors 2:27, 4:13, 36:4 och S:1
Förvaltare	Länsstyrelsen Västerbotten
Totalareal	164 hektar
Areal skogsmark	158 hektar
Areal produktiv skog	122 hektar
Areal våtmark	2,5 hektar
Areal substratmark	3,5 hektar
Areal vatten	0 hektar

Tabell med administrativ information om naturreservatet.

Syftet med naturreservatet

Syfte

Syftet med naturreservatet är att vårda och bevara värdefulla naturmiljöer i form av barrblandskogar, lövrika barrskogar och högproduktiva granskogar, våtmarker, öppna hållmarker och andra ingående naturtyper. Områdets helhetsvärden med dess förhållandevis opåverkade karaktär, naturliga processer, ekosystem och biologiska mångfald ska bevaras. Områdets mer skogsbrukspåverkade delar ska bevaras, vårdas och vid behov återställas. Syftet är också att vårda och bevara den biologiska mångfalden knuten till dessa miljöer.

Inom ramen för bevarandet av naturmiljöer och biologisk mångfald ska reservatet också tillgodose behovet av områden för friluftslivet. Besökare ska kunna se och uppleva reservatets skogar, geologiska miljöer och arter.

Hur syftet ska uppnås

Syftet ska uppnås genom att området i huvudsak utvecklas fritt genom intern dynamik.

För de delar av reservatet som är präglad av naturliga störningar som stormfällning, ras och erosion samt svampars och insekters nedbrytning av ved eller är mer påverkat av skogsbruk, diken eller förekomst av främmande arter ska syftet även kunna nås genom att:

- utöka livsmiljöer och öka mängden lämpligt substrat för skyddsvärda arter i skog,
- öka variationen och främja lövandelen i områdets ungsskogar och medelålders skogar,
- återställa struktur och hydrologi på våtmarker och i skog,
- ta bort för området främmande arter.

Åtgärder ska genomföras för att underlätta för allmänhetens friluftsliv och förebygga slitage och påverkan på mark, växt- och djurliv.

Skälen för beslutet

Degerbergets naturreservat är ett av Västerbottens kustlands främsta naturskogsområden med mycket höga naturvärden knutna till gamla, flerskiktade barrnaturskogar. Reservatet är ett stort, obrutet och varierat naturskogsområde, med gott om naturskogsstrukturer som gamla tallar och granar, varierad åldersstruktur, död ved, bitvis riklig hänglavsförekomst och inslag av grova aspar. I naturreservatet finns även högproduktiva granskogar som är särskilt hotade i det brukade skogslandskapet. Skogarna i reservatet har generellt en låg påverkansgrad från modernt skogsbruk men mindre arealer ungskogar finns i områdets ytterkanter. Det finns även särpräglade geovetenskapliga värden i form av grottor och klapperstensfält som bidrar till förståelsen för landskapets utveckling.

Naturreservatets våtmarker är klassade som våtmarker med höga naturvärden i den nationella våtmarksinventeringen (VMI). Hydrologin är förhållandevis ostörd men i de nordvästra delarna finns viss påverkan av bl.a. diken.

I området finns viktiga livsmiljöer för många rödlistade arter som är beroende av naturskogsmiljöer och som därför har mycket små möjligheter att fortleva i ett brukat skogslandskap. Områden med naturskog blir allt mer sällsynta i länet och att skydda dessa kvarvarande fragment av det ursprungliga skogslandskapet är avgörande för att bevara den biologiska mångfalden.

Området är delvis påverkat av äldre tiders skogsbruk samt i kanterna sentida avverkningar. På grund av detta så har ekosystemens funktion påverkats negativt och viktiga ekologiska strukturer vidmakthålls eller skapas inte. Ett bevarande och en utveckling av områdets värden förutsätter därför att återställningsarbeten kan genomföras för att öka variationen och lövandelen i områdets ungsogar, öka mängden lämpligt substrat för skyddsvärda arter i skogsmark och återställa struktur och hydrologi på några av områdets våtmarker. Det behöver även vara möjligt att genomföra skötselåtgärder för att gynna skyddsvärda arter. För att områdets värde som besöksmål ska bestå och kunna utvecklas behöver skyltar och anläggningar sättas upp för att underlätta för allmänhetens friluftsliv och för att förebygga slitage och påverkan på mark, växt- och djurliv.

De höga naturvärden som dokumenterats i området kräver ett omfattande och långsiktigt skydd. Genom reservatsbeslutet undanröjs hot från exploa-

Datum
2024-02-14

Diarienummer
511-10420-2016

Dossiernummer
2402425

tering och andra åtgärder och förutsättningarna för att bevara och utveckla naturreservatets naturmiljöer, med därtill hörande strukturer, processer och arter, förbättras.

Genom beslutet bevaras också möjligheten att uppleva ett förhållandevis opåverkat naturlandskap. Degerbergets naturreservat är ett område med höga värden kopplat till natur, geovetenskap och friluftsliv.

Reservatsföreskrifter

För att uppnå och tillgodose syftet med reservatet gäller följande föreskrifter.

A. Föreskrifter enligt 7 kapitlet 5 § andra stycket miljöbalken om inskränkningar i rätten att använda mark- och vattenområden.

Det är förbjudet att:

1. uppföra byggnad eller annan anläggning som till exempel mast eller vindkraftverk,
2. bygga om eller ändra befintlig byggnads eller anläggnings konstruktion, funktion eller användningssätt,
3. uppföra stängsel, staket eller hägnad,
4. anlägga väg, parkeringsplats, led eller spång,
5. anlägga ledning eller rör,
6. bedriva täkt, gräva, plöja, spränga, borra, schakta, dika, dämna, rensa, utfylla, reglera eller bedriva annan verksamhet som skadar eller förändrar mark och block eller förändrar bottentopografi, vattenflöden eller dräneringsförhållanden,
7. tippa, dumpa eller anordna upplag,
8. avverka, flytta, ta bort eller på annat sätt skada levande eller döda träd eller buskar, såväl stående som liggande,
9. använda eller sprida kemiska eller biologiska bekämpningsmedel, växt-näringsämnen, jordförbättringsmedel eller kalk,
10. inplantera för området främmande arter,

Datum
2024-02-14

Diarienummer
511-10420-2016
Dossienummer
2402425

11. framföra motordrivet fordon i terräng, med undantag för snöskoterkörning vintertid på snötäckt, väl tjälad mark.

Det är utan Länsstyrelsens tillstånd förbjudet att:

12. sätta upp skylt, plakat, affisch, inskrift eller därmed jämförbar anordning för reklam, information eller liknande ändamål, annat än tillfälligt (högst en vecka) i samband med jakt.

B. Föreskrifter enligt 7 kapitlet 6 § miljöbalken om vad fastighetsägare och innehavare av särskild rätt till fastighet förpliktigas att tåla.

Markägare och innehavare av särskild rätt till marken förpliktigas att tåla att följande anordningar uppförs och åtgärder vidtas för att tillgodose syftet med reservatet, där inget annat anges avses hela naturreservatet:

1. utmärkning av naturreservatets gränser enligt Naturvårdsverkets riktlinjer,
2. uppsättning och underhåll av informationstavlor,
3. naturvårdande skötselåtgärder för att öka variationen och lövandelen genom att röja och fälla buskar och träd, ringbarka eller på annat sätt skada träd, stängsla samt tillföra död ved,
4. fysiologisk och hydrologisk restaurering av våtmarker, vattendrag och skogar genom att lägga igen diken samt ta bort träd och buskar,
5. borttagande av för området främmande arter,
6. skötselåtgärder för att begränsa och/eller förhindra storskaliga angrepp av åttatandad granbarkborre genom fällning och barkning av färskt angripna granar samt rotkapning och barkning av vindfällda granar. Fällda träd ska i första hand lämnas i naturreservatet, men fällda färskt angripna träd kan i undantagsfall transporteras ut om områdets prioriterade bevarandevärden påtagligt hotas,
7. skötselåtgärder för att underlätta för friluftslivet samt för att åtgärda och förebygga slitage och påverkan på mark, växt och djurliv genom anläggande och underhåll av parkeringsplats, leder och rastplats,

Datum
2024-02-14

Diarienummer
511-10420-2016

Dossiernummer
2402425

8. skötselåtgärder för bevarande och synliggörande av för friluftslivet intressanta besöksmål och forn- och kulturlämningar genom plantryckning samt röjning och fällning av buskar och träd,
9. undersökning och dokumentation av områdets djur- och växtarter samt mark- och vattenförhållanden.

C. Föreskrifter enligt 7 kapitlet 30 § miljöbalken om rätten att färdas och vistas, samt om ordningen i övrigt, inom naturreservatet.

Det är förbjudet att:

1. göra åverkan på berg eller mark, till exempel genom att måla, borra, rista, hacka, gräva eller omlagra,
2. fälla, flytta eller på annat sätt skada levande eller döda träd och buskar, såväl stående som liggande,
3. störa djurlivet, till exempel genom att klättra i boträd eller medvetet uppehålla sig nära rovfågelbo, lya eller gryt,
4. insamla eller gräva upp växter, inklusive mossor och lavar, samt svampar. Undantag gäller för att plocka bär, matsvamp och icke fridlysta blommor,
5. insamla ryggradslösa djur,
6. vid reservatets berghällar, klapperstensfält och stora stenblock elda annat än på angivna platser,
7. framföra motordrivet fordon i terräng med undantag för snöskoterkörning vintertid på snötäckt, väl tjälad mark.

Det är utan Länsstyrelsens tillstånd förbjudet att:

8. sätta upp skylt, plakat, affisch, inskrift eller därmed jämförbar anordning för reklam, information eller liknande ändamål.
-

Undantag från föreskrifterna

Föreskrifterna ska inte utgöra hinder för:

- a) förvaltaren av naturreservatet, eller den som förvaltaren uppdrar åt, att vidta de åtgärder som anges i B-föreskrifterna med stöd av 7 kapitlet 6 §

Datum
2024-02-14

Diarienummer
511-10420-2016

Dossiernummer
2402425

miljöbalken i detta beslut, samt de nödvändiga transporter som krävs för åtgärderna,

- b) normalt underhåll av befintliga vägar och vägområden. Träd som fallit eller hotar att falla över väg får fällas men ska lämnas i naturreservatet,
- c) uppförande av nya jakttorn. Åtgärden får endast ske efter tillstånd från Länsstyrelsen,
- d) kvistning eller röjning av sly för upprätthållande av befintliga sikt- eller skjutgator vid jaktpass. Stående och liggande döda träd, exempelvis torrakor, får inte upparbetas,
- e) uttransport av fälld älg, björn, hjort eller vildsvin med stöd av 1 § terrängkörningsförordningen. Fordon och färdväg ska väljas med omsorg för att minimera mark- och vegetationsskador,
- f) uppförande av vedskjul och utedass inom 15 meter från befintlig huvudbyggnad samt röjning och avverkning av buskar och träd som riskerar att skada byggnader och anläggningar,
- g) insamling av enstaka exemplar av arter för exempelvis artbestämning och dokumentation. För att genomföra vetenskapliga undersökningar eller bedriva miljöövervakning som innebär någon form av markering, fällfångst eller andra åtgärder som kan innebära påverkan på naturmiljön krävs tillstånd från föreskrifterna,
- h) renskötsel i enlighet med rennäringslagen (1971:437) eller framföra motordrivet fordon vid renskötsel i enlighet med gällande terrängkörningslagstiftning.

Ärendets beredning

Naturreservatet Degerbergets höga naturvärden blev kända i samband med Skogsstyrelsen nyckelbiotopsinventeringar 1997. Därefter har Länsstyrelsen besökt området och inventerat det vid ett antal tillfällen samt fört en dialog med berörda markägare. Skogsstyrelsen beslutade 2000-10-23 om biotopskydd för 3,6 hektar av den äldre barrnatskogen på Kidronsklinten. Området inventerades i början av 2000-talet inom projektet Skog och Historia¹.

¹ Skogsstyrelsen. Karta *Skogens Pärlor*.

Datum
2024-02-14

Diarienummer
511-10420-2016
Dossiernummer
2402425

Länsstyrelsen fick 2016 kännedom om planerade avverkningar i området. Naturvårdsverket tillstyrkte att Länsstyrelsen kunde påbörja förhandlingar med berörda markägare i syfte att bilda naturreservat av området. Efter förhandlingar mellan markägarna och staten har överenskommelser om intrångsersättning träffats.

Förslaget till beslut, inklusive A-, B- och C-föreskrifter, har samrått med och godkänts av Naturvårdsverket. Reservatsförslaget har sänts på remiss till berörda sakägare och myndigheter för yttrande och samråd. Rans sameby och Ubmeje tjeälddie har beretts möjlighet att yttra sig.

Följande remissinstanser har yttrat sig:

- **Naturskyddsföreningen Umeå** välkomnar naturreservatsbildningen och har ingenting att erinra avseende skötselöverslagen.
- **Sametinget** skriver i sitt yttrande att det är bra att det framgår att samråd ska genomföras med samebyn inför skötselåtgärder som kan medföra påverkan på förutsättningarna för renskötseln. Det är viktigt att föreskrifterna inte hindrar samisk markanvändning.

Länsstyrelsens kommentar: Genom naturreservatsbeslutet bevaras långsiktigt markerna med deras naturtyper och kulturhistoria. Liksom i remissen med förslag till beslut och skötselplan är renskötsel i enlighet med rennäringslagen (1971:437) och att framföra motordrivet fordon vid renskötsel i enlighet med gällande terrängkörningslagstiftning undantaget från naturreservatets föreskrifter (undantag g).

- **Svenska turistföreningen Umeregionen** har besökt området inför yttrandet och är positiv till förslaget till beslut och skötselplan för naturreservatet.
- **Sveriges geologiska undersökning (SGU)** har meddelat att de avstår från att yttra sig.
- **Umeå kommun** har meddelat att de godkänner Länsstyrelsens förslag att inrätta naturreservatet Degerberget.

Övriga remissinstanser har valt att inte yttra sig. Länsstyrelsen har i samband med remissen haft kontakt med Sörfors jaktlag som har en jaktkoja i naturreservatet och kompletterat föreskrifterna med hänsyn till detta.

Beskrivning av naturreservatet

Degerbergets naturreservat ligger cirka 1,2 mil väster om Umeå centrum, strax norr om byn Degersjö. Naturreservatet utgörs av ett stort sammanhängande naturskogsområde med hållmarkstallskogar och grandominerade barrblandskogar. Det finns också några små myrar. Reservatet hyser flera naturvårdsarter² bl.a. violettgrå tagellav, rosenticka, reliktböck och tretåig hackspett.

Tillgängligheten till naturreservatet är god tack vare att det ligger i anslutning till en allmän väg. Det finns en stig förbi en liten grotta och klapperstensfält till Degerbergets topp med vidsträckt utsikt i fyra väderstreck. De norra delarna av naturreservatet kan besökas för egna strövtåg utifrån områdets naturgivna förutsättningar.

Naturreservatet ligger inom samebyarna Ran och Ubmeje tjeälddie vinterbetesmarker³. Området kring naturreservatet nyttjas till största delen av Rans sameby⁴. Umeå kommun (Ubmeje) ingår sedan 2010 i förvaltningsområde för samiska^{5,6}.

Länsstyrelsens motivering och bedömning

Motiv till skyddets utformning

Degerbergets naturreservat har mycket höga naturvärden knutna till det naturskogsartade skogstillståndet, med lång trädkontinuitet och god förekomst av strukturer som gamla träd, stående och liggande död ved. Naturreservatet hyser en mångfald av växt- och djurarter som är knutna till dessa miljöer. Området har egenskaper och strukturer som utvecklats genom att naturliga processer fått verka relativt ostört under lång tid. För att områdets värden ska bestå behöver området därför långsiktigt skyddas från skogsbruk, dikning och annan exploatering, verksamhet eller påverkan som

² Naturvårdsarter är en samlingsterm för arter som är extra skyddsvärda, indikerar att ett område har höga naturvärden eller i sig själva är av särskild betydelse för biologisk mångfald. Naturvårdsarter omfattar Artdatabankens begrepp för skyddade arter, typiska arter, rödlistade arter, ansvarsarter, signalarter och nyckelarter.

³ www.sametinget.se. Karta samebyar.

⁴ Sametinget. IRENMARK. *Rennäringens markanvändningsdata*. www.sametinget.se.

⁵ 6 § Lag (2009:724) om nationella minoriteter och minoritetsspråk.

⁶ Umeå kommun. 2020. *Mål och riktlinjer 2020 – 2024 för Umeå kommuns minoritetspolitiska arbete*. Dnr KS-2019/00714-1.

Datum
2024-02-14

Diarienummer
511-10420-2016

Dossienummer
2402425

innebär att områdets naturvärden skulle skadas, som försvårar för allmänhetens tillträde till området eller som kan påverka områdets relativt opåverkade karaktär.

Eftersom området till delar är präglad av naturliga störningar samt är påverkat av skogsbruk och, i viss mån, dikningar så förutsätter ett bevarande och en utveckling av områdets naturvärden att det finns möjlighet att genomföra naturvårdande skötsel. Naturreservatets produktiva gamla granskogar är ett prioriterat bevarandevärde. Det ges därför möjlighet att snabbt förhindra och/eller begränsa storskaliga angrepp av åttatandad granbarkborre⁷.

Det krävs ett omfattande och långsiktigt skydd för att bevara och utveckla naturreservatets värdefulla natur- och friluftsmiljöer. Länsstyrelsen bedömer att naturreservat är den lämpligaste skyddsformen för områden som Degerberget med sådant skötselbehov att en skötselplan krävs och där det krävs starka restriktioner under lång tid för att värdena ska bibehållas och utvecklas.

Länsstyrelsen har därför bedömt att området, i enlighet med miljöbalkens mål om skydd av värdefulla natur- och kulturmiljöer och bevarande av biologisk mångfald (1 kapitlet 1 § miljöbalken) samt områdets värde för friluftslivet, bör förklaras som naturreservat enligt 7 kapitlet 4 § miljöbalken.

Överensstämmelse med planer och strategier för skydd och förvaltning

Skyddet av Degerberget har hög prioritet inom länsstyrelsens uppdrag att skydda värdefull natur och bevarandet av naturreservatet Degerberget ligger i linje med nationella och regionala strategier och planer för skydd och skötsel av värdefull natur:

- Området har en stor mängd nyckelelement och naturvårdsarter och förhållandevis liten påverkan av modernt skogsbruk. De höga naturvärdena på beståndsnivå gör området högt prioriterat för skydd⁸.

⁷ Naturvårdsverket. 2020. *Vägledning om hantering av storskaliga angrepp av granbarkborrar i naturreservat och nationalparker.*

⁸ Naturvårdsverket och Skogsstyrelsen. 2018. *Nationell strategi för formellt skydd av skog.* Rapport 6762.

Datum
2024-02-14

Diarienummer
511-10420-2016

Dossiernummer
2402425

- Området ligger inom en värde-trakt för hållmarkstallskog, lövskogs-miljöer och produktiva granskogar (Nedre Umeälven, ACG3006)⁹. Förutsättningarna är därmed goda för att långsiktigt bevara och utveckla områdets utpekade värden och för att bevara, stärka och utveckla en grön infrastruktur på landskapsnivå¹⁰. En grön infrastruktur är ett ekologiskt funktionellt nätverk av livsmiljöer, strukturer och naturområden för bevarande av biologisk mångfald i hela landskapet.
- Högproduktiv granskog som finns inom reservatet är en prioriterad skogstyp för skydd. Prioriterade skogstyper är de skogstyper som Sverige har ett internationellt ansvar att bevara samt de skogstyper som bedöms vara underrepresenterade i formellt skyddade områden¹¹.
- I länets våtmarksinventering har Sjömyran fått näst högsta naturvärdesklass (klass 2, AC20K7B01)¹².

Förenlighet med miljömål, friluftsmål och EU-direktiv

Bevarandet av biologisk mångfald och arbetet med att uppnå de av riksdagen antagna miljö-kvalitetsmålen är en hörnsten i det nationella miljö-arbetet och naturreservat är en av de skyddsformer som utgör basen i det formella skyddet av värdefulla naturområden och biologisk mångfald.

Reservatsbeslutet omfattar 158 hektar skog (varav 122 ha är produktiv skog) och 2,5 hektar våtmark med dess arter, strukturer och processer som bidrar till de nationella etappmålen om skydd av skogsmark. I första hand stärks möjligheterna att nå miljömålet *Levande skogar* men även att nå miljömålen *Myllrande våtmarker* och *Ett rikt växt- och djurliv*.

Reservatet bidrar även till uppfyllandet av flera av Sveriges nationella friluftsmål, däribland *Tillgång till natur för friluftsliv* och *Skyddade*

⁹ Länsstyrelsen i Västerbottens län och Skogsvårdsstyrelsen Västerbotten. 2005. *Strategi för formellt skydd av skog i Västerbottens län. Inkl. Tillägg 2019-12-19* (dnr 511-2259-2018).

¹⁰ Länsstyrelsen Västerbotten. 2019. *Handlingsplan för grön infrastruktur i Västerbottens län*.

¹¹ Naturvårdsverket och Skogsstyrelsen. 2018. *Nationell strategi för formellt skydd av skog*. Rapport 6762.

¹² Länsstyrelsen i Västerbottens län. 1993. *Våtmarker i Västerbottens län*. Meddelande 1:1993.

områden som resurs för friluftslivet, genom att naturmiljöernas upplevelsevärden bevaras och tillgängliggörs.

Effekter på ekosystemtjänster

Länsstyrelsen har gjort en bedömning av vilka effekter reservatsbildningen har på olika ekosystemtjänster från naturreservatet. I bedömningen ingår de ekosystemtjänster som påverkas i måttlig till hög grad, både positivt och negativt. Länsstyrelsen bedömer att bland annat följande ekosystemtjänster påverkas positivt av beslutet:

- **Försörjande ekosystemtjänster** såsom produktion av livsmedel från vilda växter och djur.
- **Reglerande ekosystemtjänster** såsom flödesreglering, lokal klimatreglering och biologisk kontroll av skadegörare.
- **Kulturella ekosystemtjänster** såsom tillhandahållande av attraktiva miljöer för friluftsliv, tillhandahållande av områden för forskning samt bevarande av naturen för framtida generationer.
- **Stödjande ekosystemtjänster** såsom ekologiska samspel, bevarande av biologisk mångfald inklusive genpool, habitat och hotade arter samt tillhandahållande av livsmiljöer för arter, t.ex. barnkammare, lek- och spelplatser och boplatser.

Reservatsbildningen påverkar ekosystemtjänsten produktion av virkesråvara negativt. En nationell politisk avvägning har gjorts mellan produktion av virkesråvara och bevarande av skogar med höga naturvärden vid formuleringen av etappmålen för miljömålet Levande skogar.

Förenlighet med riksintressen (3 och 4 kapitlen miljöbalken) och kommunala planer

Naturreservatet berör inga riksintressen enligt 3 och 4 kapitlen miljöbalken. Norr om naturreservatet finns ett betesområde som är av riksintresse för rennäringen enligt 3 kapitlet 5 § miljöbalken. Ett par flyttleder från Brattby till betesområdet mellan Stöcksjö och Fjällholm passerar genom naturreservatet¹³. Renskötsel är undantaget från reservatets föreskrifter.

¹³ Sametinget. IRENMARK. *Rennäringens markanvändningsdata*. www.sametinget.se

Datum
2024-02-14

Diarienummer
511-10420-2016

Dossiernummer
2402425

I kommunens översiktsplan med tillhörande fördjupningar¹⁴ anges att stora skogar med natur- och landskapsvärden, möjlighet till rekreation samt besöksmål är viktiga pusselbitar för att skapa en hållbar utveckling av Umeås landsbygd. Degersjön med Degerberget beskrivs som ”vildmarksområde” med varierat landskap med stort värde för friluftslivet och naturvärden¹⁵. Degerberget är sedan lång tid tillbaka ett värdefullt utflyktsmål året runt¹⁶ för boende i Umeå tätort och byarna kring naturreservatet.

Sammantaget så bedömer Länsstyrelsen utifrån reservatets omfattning att detta beslut om bildande av naturreservatet Degerberget är förenligt med en från allmän synpunkt lämplig användning av mark- och vattenresurserna samt med för området gällande kommunala planer.

Intresseprövning enligt 7 kapitlet 25 § miljöbalken

Vid skydd av områden ska det enligt 7 kapitlet 25 § miljöbalken göras en intresseavvägning där hänsyn ska tas till enskilda intressen. Utgångspunkten vid avvägning mellan enskilda och allmänna intressen är att ingrepp som motiveras av hänsyn till naturvårds- och miljöintressen betraktas som angelägna allmänna intressen.

Länsstyrelsen bedömer att den avgränsning av naturreservatet och de inskränkningar som har gjorts är nödvändiga för att bevara de höga naturvärdena i området. I avsnittet *Motiv till skyddets utformning* ges en fördjupad motivering till detta.

Länsstyrelsen bedömer sammantaget att de positiva effekterna av att bevara området överväger de negativa effekterna som orsakas av inskränkningarna i markanvändning. Vid avvägning enligt 7 kapitlet 25 § miljöbalken har Länsstyrelsen funnit att föreskrifterna inte går längre än vad som krävs för att syftet ska uppnås.

¹⁴ Umeå kommun. 2018. *Översiktsplan Umeå kommun – Vägvisning till planens delar, teman och aktualitet*. Antagen av kommunfullmäktige 2018.

¹⁵ Umeå kommun. 2018. *Översiktsplan Umeå kommun. Tematiskt tillägg för landsbygden med miljökonsekvensbeskrivning*. Antagen av kommunfullmäktige 2018.

¹⁶ Umeå kommun. 1999. *Guiden till Umeås natur*.

Datum
2024-02-14

Diarienummer
511-10420-2016

Dossiernummer
2402425

Konsekvensutredning för ordningsföreskrifter enligt 7 kapitlet 30 § miljöbalken

Enligt förordningen (2007:1244) om konsekvensutredning vid regelgivning ska en bedömning om konsekvensutredning göras för ordningsföreskrifterna enligt 7 kapitlet 30 § miljöbalken. Dessa föreskrifter gäller rätten att färdas och vistas, och ordningen i övrigt i området och exemplifieras i förarbetena till miljöbalken (prop. 1997/98:45) som förbud mot åtgärder som annars hade varit tillåtna enligt allemansrätten.

Reservatet är ett besöksmål i länets mer tätbefolkade del. Ett förbud mot eldning vid reservatets berghällar, klapperstensfält och stora stenblock är därför motiverat med hänsyn till den varaktiga påverkan med sprickor som eldning på berg orsakar. Det är inte förbjudet att använda friluftskök som drivs med gas eller flytande bränsle eller att elda inom övriga delar av naturreservatet om detta kan ske på ett brandsäkert sätt. På Degerbergets topp planeras att inom naturreservatets förvaltning iordningställa grillplats.

I enlighet med vad som sägs i 4 och 5 §§ förordningen (2007:1244) om konsekvensutredning vid regelgivning, bedömer Länsstyrelsen att ordningsföreskrifterna enligt 7 kapitlet 30 § miljöbalken innebär så begränsade kostnadsmissiga och andra konsekvenser att det saknas skäl för en konsekvensutredning av regelgivning.

Upplysningar

Föreskrifterna under C ovan, enligt 7 kapitlet 30 § miljöbalken om rätten att färdas och vistas och om ordningen i övrigt inom naturreservatet, gäller omedelbart även om beslutet överklagas.

Länsstyrelsen kan med stöd av 7 kapitlet 7 § miljöbalken medge dispens från meddelade föreskrifter om det finns särskilda skäl och om det är förenligt med förbudet/föreskriftens syfte.

Enligt 29 kapitlet 2 och 2a §§ miljöbalken gäller bland annat att brott mot föreskrift som meddelats enligt 7 kapitlet miljöbalken kan medföra straffansvar. Har någon vidtagit åtgärd i strid med meddelad föreskrift, kan länsstyrelsen enligt 26 kapitlet 9 och 14 §§ miljöbalken vid vite förelägga om rättelse.

Datum
2024-02-14

Diarienummer
511-10420-2016

Dossiernummer
2402425

Enligt 4 § skogsvårdslagen (1979:429) ska lagens bestämmelser eller föreskrifter inte tillämpas i den mån de strider mot föreskrifter som har meddelats med stöd av 7 kapitlet miljöbalken.

Före anordnande av fasta renskötselanläggningar ska samråd ske med Länsstyrelsen enligt 12 kapitlet 6 § miljöbalken, enligt vad som framgår av 7c § förordningen (1998:904) om anmälan om samråd.

Utöver föreskrifterna för naturreservatet gäller också andra lagar, förordningar och föreskrifter till skydd för naturmiljön, till exempel:

- Fridlysning av alla vilda fåglar och däggdjur samt deras ägg, ungar och bon enligt jaktlagen (1987:259). Vissa andra växt- och djurarter, exempelvis alla orkidéer, är fridlysta enligt 8 kapitlet miljöbalken och artskyddsförordningen (2007:845).
- Fornlämningar är skyddade enligt 2 kapitlet kulturmiljölagen (1988:950). Enligt 2 kapitlet 6 § kulturmiljölagen är det förbjudet att utan tillstånd från Länsstyrelsen rubba, ta bort, gräva ut, täcka över eller genom bebyggelse, planering eller på annat sätt ändra eller skada en fornlämning.
- Av 16 § i lagen (2007:1150) om tillsyn över hundar och katter framgår att hundar under tiden 1 mars - 20 augusti ska hållas under sådan tillsyn att de hindras från att springa lösa i marker där det finns vilt. Under den övriga tiden av året ska hundar hållas under sådan tillsyn att de hindras från att driva eller förfölja vilt, när de inte används vid jakt.
- Enligt 1 § terrängkörningslagen (1975:1313) är det förbjudet att köra på barmark i terräng med motordrivna fordon. Vissa elcyklar, segways, elskotrar och liknande fordon räknas som motordrivna fordon enligt 2 § lag (2001:559) om vägtrafikdefinitioner och är därmed förbjudna att framföras i terrängen på barmark.
- All nedskräpning utomhus på platser dit allmänheten har tillträde eller insyn är förbjuden enligt 15 kapitlet 30 § miljöbalken; det gäller både i naturen och inom bebyggda områden.

Detta beslut kan överklagas hos regeringen, se bilaga 3. Den som vill göra anspråk på ersättning eller kräva inlösen av fastighet ska väcka talan hos mark- och miljödomstolen mot staten inom ett år från det att beslutet på

Datum
2024-02-14

Diarienummer
511-10420-2016
Dossiernummer
2402425

vilket anspråket grundas har vunnit laga kraft. I annat fall går rätten till ersättning eller inlösen förlorad.

De som medverkat i beslutet

Beslutet har fattats av landshövding Helene Hellmark Knutsson med Lena Lundevaller, handläggare områdesskydd, som föredragande. I den slutliga handläggningen har också Hanna Johansson-Jänkänpää, handläggare våtmarksrestaurering, och Sören Uppsäll, handläggare områdesskydd, medverkat.

Helene Hellmark Knutsson

Landshövding

Lena Lundevaller

Handläggare områdesskydd

Denna handling har godkänts digitalt och saknar därför namnunderskrift.

Så här hanterar Länsstyrelsen personuppgifter

Information om hur vi hanterar dessa finns på
www.lansstyrelsen.se/dataskydd

Bilagor

1. Beslutskarta
2. Skötselplan med bilagor
3. Överklagandehänvisning regeringen

Sändlista

Greger Almqvist, Degersjön 31, 905 87 UMEÅ
Anita Andersson, Lagmansgatan 46 F, 903 60 UMEÅ
Astrid Andersson, Degersjön 50, 905 87 UMEÅ
Jan-Erik Falkdal, Klabböle 15, 905 87 UMEÅ
Mats Falkdal, Täftebölevägen 72, 907 88 TÄFTEÅ
Monika Falkdal, Klabböle 15, 905 87 UMEÅ
Bengt Johansson, Degersjön 11, 905 87 UMEÅ
Christer Karlsson, Klabböle 243, 905 87 UMEÅ
Ann-Kristin Lundström, Sörfors 77, 905 88 UMEÅ
Stig Lundström, Sörfors 77, 905 88 UMEÅ
Anne Nordström, Sörfors 438, 905 88 UMEÅ
Eivon Näslund, Murarvägen 52, 903 60 UMEÅ
Erik Nordström, Sörfors 437, 905 88 UMEÅ
Hans Erik Norman, Klabböle 405, 905 87 UMEÅ
Robert Näslund, Murarvägen 52, 903 60 UMEÅ
Thomas Näslund, Klabböle 306, 905 87 UMEÅ
Rans sameby, Thomas Rehnfjell, Kvarnbrännvägen 6, 922 75
ÅMSELE, rans.sameby@gmail.com
Karin Ingrid Marie Ståhl, Havamalsgatan 4, 217 67 MALMÖ
Ubmeje tjeälddie, c/o Peter Omma, Stintbäcken 206, 920 66
HEMAVAN, s.katarina.andersson@gmail.com
Bodumortens skoterklubb, bodumortensskoterklubb@gmail.com
Degersjö fritidsklubb, c/o Elisabet Bohlin, Innersjö 55, 905 87 UMEÅ
Degersjö jaktlag, c/o Gunnar Nilsson, Mellansvartbäck 5, 905 87
UMEÅ gunnar.nilsson@yttersjo.se
Landsförbundet svenska samer, kerstin.lingebrant@bjarenet.com
Lantbrukarnas Riksförbund, Gabriella Persson Turdell, Västra
Esplanaden 19, 903 25 UMEÅ, nord@lrf.se

Datum
2024-02-14

Diarienummer
511-10420-2016

Dossier
2402425

Sörfors samfällighetsförening, c/o Jan Forsman, Sörfors 75, 905 88
UMEÅ

Naturskyddsföreningen i Västerbotten, c/o Sture Gustafsson, Storgatan
55E, 919 31 ÅSELE, aquila7k@gmail.com

Riksantikvarieämbetet, Box 5405, 114 84 STOCKHOLM,
registrator@raa.se

Sametinget, Rennäringsavdelningen, Box 90, 981 22 KIRUNA,
kansli@sametinget.se

Skogsstyrelsen, 551 83 JÖNKÖPING,
skogsstyrelsen@skogsstyrelsen.se

Sveriges geologiska undersökning (SGU), Box 670, 751 28 UPPSALA,
sgu@sgu.se

Svenska samernas riksförbund (SSR), Formvägen 16, 906 21 UMEÅ,
info@sapmi.se

Svenska turistföreningen (STF), Umeregionens lokalavdelning,
Lingonvägen 12, 903 39 UMEÅ, stf.umeregionen@la.stfturist.se

Sörfors jaktlag, c/o Jan Forsman, jan.e.forsman@outlook.com

Sörfors golfklubb, Box 232, 901 05 UMEÅ, kansli@sorforsgk.se

Umeå kommun, Skolgatan 31A, 901 83 UMEÅ,
umea.kommun@umea.se

Umeå naturskyddsföreningen, umea@naturskyddsforeningen.se

Umeå skoterklubb, umeaskoterklubb@gmail.com

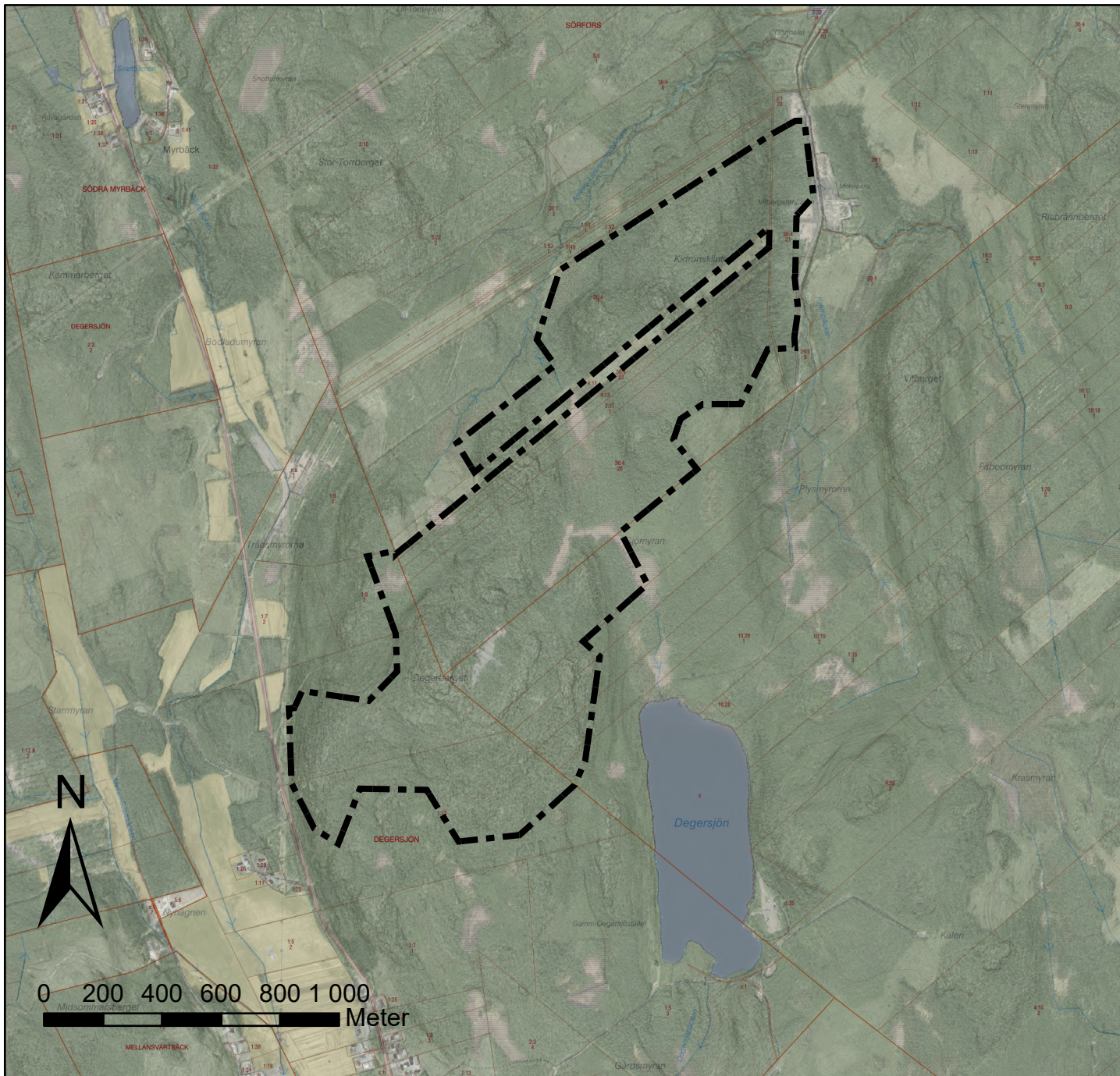
Umeälvdal, umealvdal@outlook.com

Västerbottens geovetenskapliga förening, c/o Ylva Ågren, Umevägen
127, 911 36 VÄNNÄSBY

Västerbottens museum, Box 3183, 903 04 UMEÅ, info@vbm.se

Västerbottens ornitologiska förening, vofstyrelsen@gmail.com

Yttersjö fritidsförening, ordforande@yff.se



Naturresevat

Degerberget

Umeå kommun
Västerbottens län

Bilaga 1 till beslut med
diarienummer 511-10420-2016

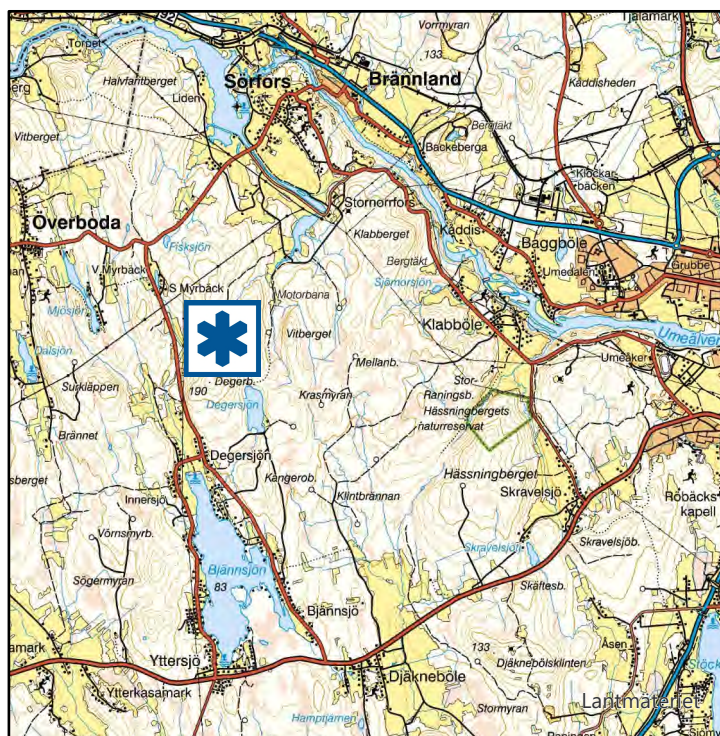
 Naturresevat gräns

2024-02-14



Länsstyrelsen
Västerbotten

Bakgrundskartor © Lantmäteriet, Länsstyrelsen





Länsstyrelsen
Västerbotten

Bilaga 2 till beslut

Datum
2024-02-14

Diarienummer
511-10420-2016

Dossiernummer
2402425

Skötselplan för Degerbergets naturreservat i Umeå kommun



Foto: Lena Lundevaller

1 Syfte med säkerställande och skötsel

1.1 Syfte

Syftet med naturreservatet är att vårda och bevara värdefulla naturmiljöer i form av barrblandskogar, lövrika barrskogar och högproduktiva granskogar, våtmarker, öppna hållmarker och andra ingående naturtyper. Områdets helhetsvärden med dess förhållandevis opåverkade karaktär, naturliga processer, ekosystem och biologiska mångfald ska bevaras. Områdets mer skogsbrukspåverkade delar ska bevaras, vårdas och vid behov återställas. Syftet är också att vårda och bevara den biologiska mångfalden knuten till dessa miljöer.

Inom ramen för bevarandet av naturmiljöer och biologisk mångfald ska reservatet också tillgodose behovet av områden för friluftslivet. Besökare ska kunna se och uppleva reservatets skogar, geologiska miljöer och arter.

1.2 Hur syftet ska uppnås

Syftet ska uppnås genom att området i huvudsak utvecklas fritt genom intern dynamik.

För de delar av reservatet som är präglad av naturliga störningar som stormfällning, ras och erosion samt svampars och insekters nedbrytning av ved eller är mer påverkat av skogsbruk, diken eller förekomst av främmande arter ska syftet även kunna nås genom att:

- utöka livsmiljöer och öka mängden lämpligt substrat för skyddsvärda arter i skog,
- öka variationen och främja lövandelen i områdets ungskogar och medelålders skogar,
- återställa struktur och hydrologi på våtmarker och i skog,
- ta bort för området främmande arter.

Åtgärder ska genomföras för att underlätta för allmänhetens friluftsliv och förebygga slitage och påverkan på mark, växt- och djurliv.

2 Uppgifter om naturreservatet

2.1 Administrativa uppgifter

Administrativa uppgifter om Degerbergets naturreservat. Arealerna anges enligt nationella marktäckedata (NMD).

Namn	Degerberget
Dossiernummer	2402425
NVR-id	2060181
Kommun	Umeå
Län	Västerbotten
Lägesbeskrivning	Cirka 3 km S om Sörfors
Mittkoordinat	7087620, 746199 (SWEREF 99TM)
Naturgeografisk region	29a, kustslätter och dalar med finsediment kring norra Bottenviken
Gräns	Se bifogad beslutskarta, bilaga 1
Markägare	Enskilda markägare och samfällighet
Fastigheter	Degersjön 1:8, 1:13, 2:3, Klabböle 9:2, 9:3, 10:29, 10:35, 18:3, Sörfors 2:27, 4:13, 36:4 och S:1
Förvaltare	Länsstyrelsen Västerbotten
Totalareal	164 hektar
Areal skogsmark	158 hektar
Areal produktiv skog	122 hektar
Areal våtmark	2,5 hektar
Areal substratmark	3,5 hektar
Areal vatten	0 hektar

Tabell med administrativa uppgifter om naturreservatet.

Datum
2024-02-14Diarienummer
511-10420-2016

2.2 Naturtyper och arter enligt Natura 2000

Naturreservatet Degerberget ingår inte i det europeiska nätverket av skyddade områden, Natura 2000. Följande naturtyper och arter förekommer i naturreservatet.

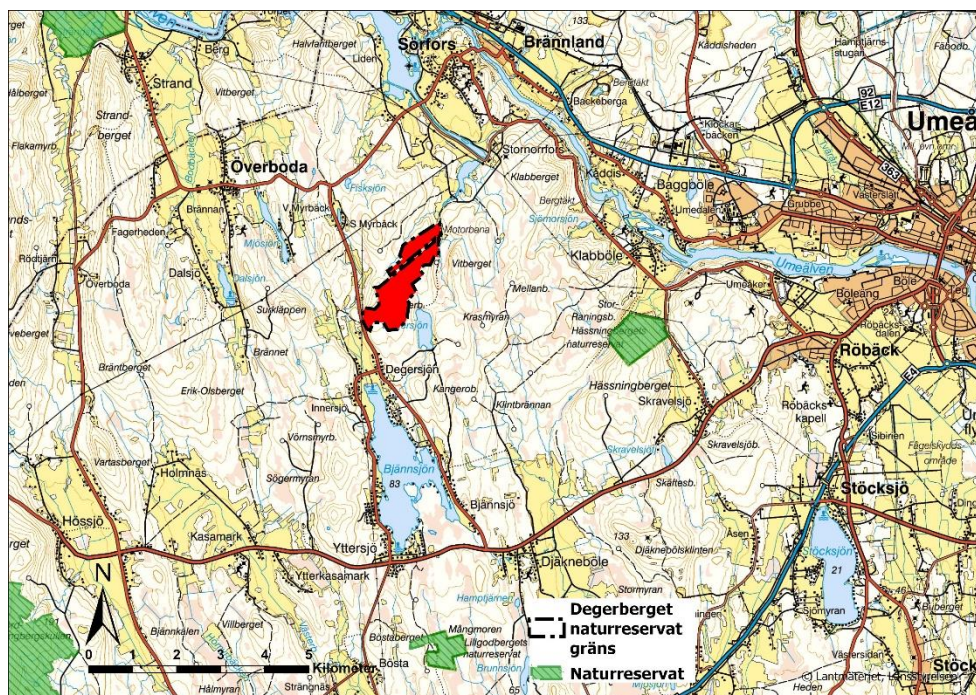
Naturtyp enligt NNK	Kod	Areal (hektar)
Öppna mossar och kärr	7140	4
Silikatbranter	8220	1
Gles hållmarkstallskog	8920	10
Taiga - sumpskog	9006	3
Taiga	9010	82
Näringsrik granskog	9050	12
Skogbevuxen myr	91D0	3
Icke natura-naturtyp (bl.a. klapperstensfält)	6910, 8900, 9810, 9900	49

Tabell med naturreservatets Natura 2000 naturtyper enligt Natura naturtypskartan (NNK). Kartering enligt Naturvårdsverket.

Några Natura 2000-arter har noterats i naturreservatet: järpe (A104), tjäder (A108), spillkråka (A236) och tretåig hackspett (A241). Taiga (9010) och skogbevuxen myr (91D0) är prioriterade naturtyper. Prioriterade naturtyper i Art- och habitatdirektivet är sådana naturtyper som har ett mycket högt gemensamhetsintresse sett utifrån hela EU-territoriet oavsett vad deras status är i enskilda medlemsländer.

3 Beskrivning av naturreservatet

I naturreservatet Degerbergets närhet finns flera byar, bl.a. Yttersjö, Bjännsjö, Sörfors och Överboda. Reservatet består av ett kuperat bergsområde med hållmarker och blåbärsgranskogar. Naturreservatet är helt obrutet av vägar och har överlag låg påverkansgrad vilket är ovanligt för ett så kustnära område.



Naturreservatet Degerberget (rödmarkerat med svart streckad gräns) ligger 12 kilometer SSV om Umeå centrum. På kartan syns också några närliggande naturreservat (grön streckad markering).

3.1 Naturgeografiska förhållanden

Utmärkande för naturreservatet är de lavklädda, delvis trappstegsformade, berghällarna på Degerbergets och Kidronsklintens toppar. Naturreservatet ligger under högsta kustlinjen, HK, vilket innebär att hela reservatet varit utsatt för svallningsprocesser.

Berggrunden består huvudsakligen av glimmerförande paragnejs genombruten av långsträckta områden med basalt och några små fläckar med granit. Paragnejsen har bl.a. i nordöstra delen av reservatet profyrisk textur. Paragnejs är den dominerande berggrunden i länets sydöstra del.

Naturreservatets högsta punkt är Degerbergets topp, 190 meter över havet. Kidronsklintens östsluttning börjar 80 m.ö.h. och sträcker sig till 150 m.ö.h. I de centrala delarna av reservatet planar området ut med några mindre uppstickande hällmarker. De spektakulära höga lodytorna på bergens sydöstra sidor är delvis ett resultat av en dominerande isrörelseriktning från i huvudsak nordväst. Inlandsisen har tryckt på framsidan av bergen. När trycket sedan släppt på bergens läsidor har material plockats med av isen och lämnat kvar trappstegsliknande branter, s.k. distala plockbranter. Efter isavsmältningen har havsvågor forslat bort löst material från dessa flackare ytor.

Datum
2024-02-14

Diarienummer
511-10420-2016



En rund boplatsgrop med staplade stenar i ett klapperstensfält på Degerberget. Foto: Lena Lundevaller.

Degerberget började resa sig ur havet för cirka 7 000 år sedan. Sprickor i berg och block vittnar om landhöjningens krafter. Landhöjningen var snabbast i början och orsakade bland annat kraftiga jordbävningar. De horisontella sprickorna är s.k. bankningsplan som främst förekommer i granitiska bergarter. Bland annat väster om Degerbergets topp bildar bankningsplanen fina långsträckta rutmönster. Havets nötning har rundat och format överhängen på bergets lodytor. Havets rörelser har också vidgat och forslat bort stenigt material från Degerbergets och Kidronsklintens små sprickgrottor när de låg nära strandlinjen. På Degerbergets norra sluttning finns några klapperstensfält med grovt rundade stenar efter att havets vågor sköljt bort det finkorniga materialet. Det största klapperstensfältet är cirka 1 hektar. Landhöjningens stötvisa förlopp återspeglas också i klapperstensfältens serier av strandvallar, som bildats allt eftersom landet stigit ur havet.

Stora delar av Degerberget och Kidronsklinten består av kala hållmarker där jordtäckte saknas eller är mycket tunt. De blockiga - grusiga svallsedimenten från de forntida havsvågorna återfinns bl.a. i svackan mellan Degerberget och Kidronsklinten, en s.k. passpunktsavlagring. På Degerbergets västra och norra sluttningar och i svackan mellan bergen har också postglacial sand avsatts av Umeälven och dess tillflödets tidigare lopp i älvdalen.

3.2 Skog

Naturresevatets skogar utgörs huvudsakligen av blåbärsgranskog som på bergstopparna övergår i hållmarkstallskog.



Granskog vid Kidronsklinten. Foto: Lena Lundevaller.

I norr är granskogen hög och grovvuxen. Området är rikt på lågor i olika nedbrytningsstadier med vedsvampar som granticka, gränsticka, rosenticka och ullticka. Bland blåbärsriset i de mossrika gamla granskogarna har också den mycket långsamtväxande orkidén knärot, med sina vintergröna bladrosetter, flera växtplatser. I fuktdrågen är granskogen hänslavsrik med bl.a. garnlav och violettgrå tagellav.

Högre upp på Kidronsklinten och i naturresevatets sydöstra del, där marken är mer blockrik, växer en luckig, flerskiktad barrblandskog som gradvis övergår i tallskog. Det är gott om gamla tallar på upp mot 300 år. På bergsslutningarna står också flera bestånd av gamla grova aspar, bl.a. vid Sjömyrans sydvästra spets. Gamla björkar, sälgar och alar finns spridda i hela naturresevatet. De lövrika miljöerna är viktiga för arter som bl.a. korallblylav, koralltaggsvamp och lunglav.

På Degerberget och Kidronsklinten toppartier finns stora fina lavklädda hållmarkpartier med flerhundraåriga vresiga tallar och en hel del grånande torrakor och tallågor. Värdefulla livsmiljöer för bl.a. fläckporing, blompraktbagge och reliktböck. Bergen har många lodytor där sippervatten ger

upphov till en rik moss- och ormbunksflora. Enstaka brandspår i form av kolade stubbar förekommer här och var.

3.3 Våtmark och vattendrag

Naturreservatet ligger i Umeälvens dalgång. I naturreservatet finns, förutom en liten del av Anders-Larsraningsbäcken, inga sjöar eller vattendrag. Våtmarkerna utgörs av glest tallbevuxna kärr och öppna fattiga till intermediära kärr.



Den svagt sluttande Sjömyran. Foto: Lena Lundevaller.

På bergets sluttningar är det gott om svackor med små våtmarker med bl.a. vitmossor och tuvull. Mellan Degerberget och Kidronsklinten ligger några lite större öppna starrmyrar med olika vitmossor i botten. På mossetuvorna växer fattigris som ljung, rosling och väldoftande skvattram. Det topogena kärret Sjömyran kallas lokalt Vinkelmyran.

Sjömyran ligger på en vattendelare och avvattnas åt två håll. Från norra delen av Sjömyran har Anders-Larsraningsbäcken ett av sina källflöden. Bäckens rinner väster om naturreservatet norrut mot Umeälven. Bäckens i södra delen av Sjömyran mynnar utanför naturreservatet i Degersjön.

3.4 Arter

Degerbergets naturreservat utgör en mycket lämplig miljö för arter knutna till äldre grannaturskog, hållmarkstallskog och lövrika barrblandskogar. Några av de arter som påträffats i naturreservatet redovisas i bilaga 1.

Naturreservatet hyser en rik vedsvampsflora och insektsfauna med arter som exempel lateritticka (VU), rynkskinn (VU), tallticka (NT) och reliktböck (NT). På reservatets lavklädda hållmarker växer motaggsvamp (NT).

3.5 Kulturhistoria och tidigare markanvändning

Intill Sjömyran finns en stensättning med några resta hällar¹. Området inventerades i början av 2000-talet inom projektet ”Skog och Historia”². I klapperstensfälten noterades också bl.a. boplatsgropar³. En stor grop där stenar tagits bort och staplats längs sidorna finns i klapperstensfältet öster om Degerberget. Groparnas exakta funktion är okänd. En teori är att de kan ha använts som förrådgropar för förvaring av mat eller utrustning vid säljakt och/eller fiske när Degerberget stack upp som en ö i havet.



Till vänster: I den rasade kolarkojan växer blåbärsris och granar, augusti 2023. *Till höger:* Bläcka på en gammal grånad tall på Degerberget. Foton: Lena Lundevaller.

Skogarna är i delar påverkade av äldre tiders plockhuggning. Spår från äldre tiders nyttjande av skogen är också den långsamt förmultnande kolarkojan

¹ Riksantikvarieämbetets databas Fornsök.

² Västerbottens museum. 2005. *Skogens kulturarv i Västerbottens kustland 2004*. Antikvarisk rapport.

³ Skogsstyrelsens karta Skogens Pärlor.

sydväst om Kidronsklinten med kolbottnar och bläckade träd. Rester från kolmilor och tjärdalar syn på flera platser i naturreservatet. På ekonomiska kartan från 1959⁴ är stigen från Sörfors till kolarkojan markerad liksom en stig upp på Degerberget från Degersjön.

Naturreservatet har flera intressanta naturnamn. Degerberget kommer från ordet diger som betyder stor. Kidronsklinten är ett gott exempel på Västerbottens talrika platsnamn med biblisk härkomst. Om våtmarkernas betydelse som slåttermarker för kringliggande byar vittnar Anders-Larsraningsbäcken och Vitbergsraningen.

3.6 Renskötsel

Naturreservatet ligger inom Ran och Ubmeje tjeälldie samebyars vinterbetesland, som nyttjas från senhösten till våren. Båda samebyarna är fjällsamebyar. Området kring naturreservatet används främst av Rans sameby. Norr om naturreservatet finns mellan Gubböle och Klabböle ett betesområde (trivselland) som är av riksintresse för rennäringen enligt 3 kapitlet 5 § miljöbalken⁵. I anslutning till betesområdet går flyttleder från Brattby till området mellan Stöcksjö och Fjällholm som passerar naturreservatet. Umeälven är en svår passage bl.a. på grund av reglerat vatten, väg E12 och järnväg.

Andra områden än de som redovisas på Sametingets kartor kan få ökad betydelse på grund av bl.a. väder, betestillgång samt övriga verksamheter och aktiviteter inom beteslandet. Samhällen, utbyggda älvar, vägar, skogsbruk, turism m.m. i samebyns vinterbetesområde gör att renarna behöver mycket tillsyn i vinterbeteslandet. Tjockt snötäcke och hård skare gör att det i vinterbeteslandet är nödvändigt att ha tillgång till hänglavsbete.

3.7 Friluftsliv

Degerberget är ett trevligt och relativt lättillgängligt naturreservat i Umeå stads närhet. Från naturreservatets entré, intill vägen mellan byarna Degersjön och Myrbäck, går en stig till Degerbergets topp. Degerbergets hällmarker är lättvandrade med vidsträckt utsikt i fyra väderstreck.

⁴ Generalstabens litografiska anstalt. 1961. *Ekonomiska kartan 20K 7b Stornorrfors*. Stockholm.

⁵ Sametinget. IRENMARK. Rennäringens markanvändningsdata. www.sametinget.se

Datum
2024-02-14

Diarienummer
511-10420-2016



Ingången till den lilla grottan på Degerbergets västsluttning. Foto: Lena Lundevaller.

För ett så stadsnära område är en vandring eller skidtur genom granskogarnas blåbärsmarker och förbi hållmarkernas krumma tallar en ovanligt vildmarksnära upplevelse. Bland granarna finns det goda chanser att få syn på tofsmes och trädkrypare liksom vännerna från fågelbordet, blåmes, domherre och talgoxe. På våren hörs gökens hoande och bofinkens käcka slutdrill ackompanjerade av lövsångarens visslande och rödhakens porlande toner. Över trädtopparna svävar ofta kraxande korpar. Grottor och klapperstensfält vittnar om områdets geologiska utveckling. Från Degerbergets topp syns förutom Bjännsjön och närområdets skogar vid klar väderlek också Umeå stad och havet. Naturreservatets norra del med Kidronsklinten kan besökas utifrån sina naturgivna förutsättningar för egna strövtåg, naturstudier, bär- och svamplockning.

”Degerberget är högst wid /1/ aftager derifrån litet efterhand allt till dess södra udde, men norrut förbyter det sig snart till några låga flata och jämna hellor, som luta norrut allt ned till myran /18/. Åt wester och isynnerhet åt öster har det hastiga stupningar. – Ehuru berget, när man wandrar derpå icke synes wara synnerligen högt, så synes dock dess högsta Kulle, ifrån Bjännsjön, hafwa en betydande högd. Myran /18/ omgifwer och åtföljer berget på dess norra och östra sida, som längst söderut har en starrwallsäng inwid Frösjön.”

Ur Per Stenbergs Umebekrivning 1758 – 1884.

4 Skötselområden för naturvärden

Reservatet är indelat i fyra skötselområden med utgångspunkt från de övergripande naturtyperna i naturreservatet samt de åtgärder som ska genomföras inom respektive skötselområde (bilaga 2). För varje skötselområde redovisas bevarandemål som beskriver vilket tillstånd som ska bevaras eller uppnås för att tillgodose naturreservatets syfte. För varje skötselområde redovisas också skötselåtgärder som kan behöva vidtas av Länsstyrelsen, som förvaltare av naturreservatet, för att syftet med reservatet ska kunna uppnås.

Naturreservatet ligger i en skoglig värdestrakt med värdefulla hällmarkstallskogar, lövskogsmiljöer och produktiva granskogar (Nedre Umeävlan, ACG3006)⁶. Taiga är en prioriterad naturtyp i EU:s art- och habitatdirektiv.

4.1 Främmande arter

För området främmande arter kan på ett negativt sätt påverka förekomsten och spridningen av den naturliga florans och faunan.

Bevarandemål

För samtliga skötselområden gäller att främmande arter som utgör ett hot mot den biologiska mångfalden inte ska förekomma.

Skötselåtgärder

För området främmande arter ska i alla skötselområden kunna tas bort om behov uppstår, t.ex. om jätdebalsamin, lupiner eller främmande trädslag sprider sig innanför naturreservatsgränsen.

4.2 Skötselområde 1: Barrskog med fri utveckling med möjlighet till naturvärdeshöjande och lövgynnande skötsel

Areal: 131 hektar.

Skötselområdet består av naturreservatets barnnaturskogar. Skötselområdets naturtyper sträcker sig från hänglavsrika gransumpskogar, äldre grandominerade lövrika barrblandskogar och högproduktiva granskogar till

⁶Länsstyrelsen i Västerbottens län och Skogsvårdsstyrelsen Västerbotten. 2005. *Strategi för formellt skydd av skog i Västerbottens län. Inkl. Tillägg 2019-12-19* (dnr 511-2259-2018).

Datum
2024-02-14

Diarienummer
511-10420-2016

hällmarkernas tallskogar och spridda gamla krumma tallar. I skötselområdet ingår också trädfria områden t.ex. lodytor och klapperstensfält.

Naturtyperna kan påverkas negativt av frånvaro av naturlig dynamik och fragmentering. Brist på motsvarande livsmiljöer i närheten kan orsaka försvårad spridning av arter som finns under några få stadier av skogens utveckling. I skötselområdet förekommer flera rödlistade och hotade arter.

Bevarandemål

- Skötselområdet består av lövrika barrblandskogar, högproduktiva granskogar och hällmarkstallskogar med enbart inhemska trädslag.
- Skötselområdet ska innehålla allmänt till rikligt med naturskogsstrukturer såsom gamla träd, döda och döende träd, luckighet, skiktning samt spridning i ålder och diameter. Skötselområdet ska normalt innehålla betydande mängder död ved som erbjuder typiska vedlevande arter gynnsamma livsbetingelser.
- Skogen ska huvudsakligen präglas av intern dynamik med naturliga processer såsom trädens åldrande och döende, stormfällningar, insekters och svampars nedbrytning av ved samt nyetablering av träd i skogen. Som en del i skogens naturliga utveckling kan dessa processer medföra att området periodvis kan komma att få en förändrad karaktär.
- Skötselområdets barrblandskogar har ett rikt inslag av lövträd, varav asp och sälg utgör en betydande del.
- Området ska ha en naturlig hydrologi.
- Typiska arter ska ha stabila eller ökande populationer inom området.

Skötselåtgärder

Huvudinriktningen för skötselområdet är att skogarna ska formas av naturliga processer. Punktvisa naturvårdande skötselåtgärder kan övervägas och nyttjas för att uppnå bevarandemålen.

Lövgynnande röjning

Lövgynnande skötselåtgärder kan utföras för att bevara och utveckla förutsättningarna för lövträdsberoende arter att fortleva i området. Aktuella åtgärder är bl.a. att skapa brunnar kring lövträd genom ringbarkning och röjning av gran.

Datum
2024-02-14

Diarienummer
511-10420-2016

Luckhuggning

Senvuxna gamla tallar kan friställas för att förbättra förutsättningarna för skyddsvärda arter som kräver solbelyst gammal tallved, t.ex. reliktböck.

Angrepp av åttatandad granbarkborre

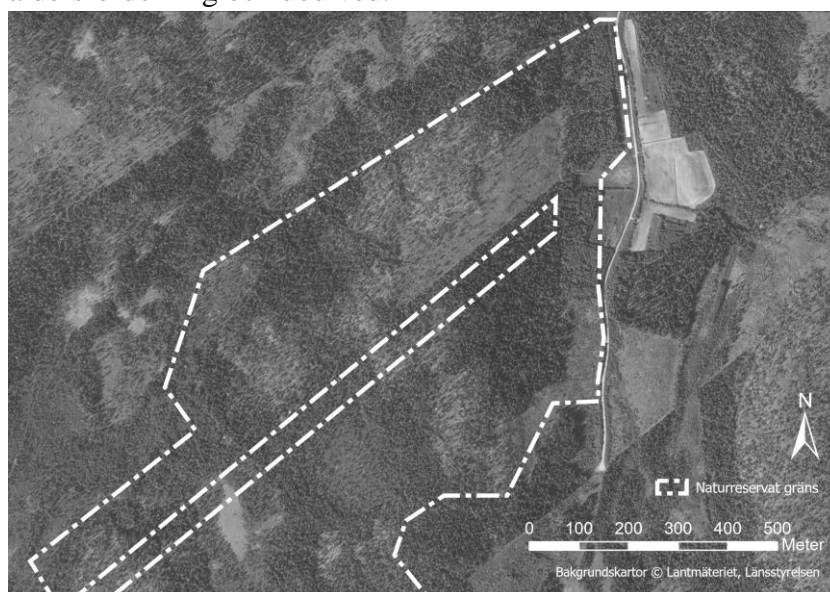
Om naturreservatets gamla granskogar riskerar att påverkas negativt av angrepp från åttatandad granbarkborre får åtgärder vidtas för att förhindra och/eller begränsa angreppen i enlighet med Naturvårdsverkets vid tidpunkten gällande anvisningar.

För att bevara och utveckla naturreservatets upplevelsevärden får enstaka träd och buskar tas bort, se kapitel 5.

4.3 Skötselområde 2: Lövrik barrskog med lövgynnande skötsel

Areal: 21 hektar

Skötselområdet består av naturreservatets medelålders- och ungsogar. Områdena i nordväst och sydost avverkades på 1970-talet och områdena vid vägen i norr i slutet av 1990-talet. Där växer lövrika barrblandskogar. Övriga områden är lövrika ungsogar från de till naturreservatet angränsande avverkningar som gjorts under 2010-talet. Med tiden finns förutsättningar för dessa skogar att utveckla naturskogsstrukturer som mer varierad åldersfördelning och död ved.



På ortofotet från 1970-talet syns hållmarkerna på Kidronsklintens toppar och de båggenomverkade områdena i nordöstra delen av naturreservatet.

Naturresevatet ligger i ett område för lövskogsskötsel⁷.

Bevarandemål

- Skötselområdet ska utgöras av lövrika barnaturskogar.
- Skötselområdet ska innehålla allmänt till rikligt med naturskogsstrukturer såsom gamla träd, döda och döende träd, luckighet, skiktning samt spridning i ålder och diameter. Skötselområdet ska normalt innehålla betydande mängder död ved som erbjuder typiska vedlevande arter gynnsamma livsbetingelser.
- Skötselområdet ska huvudsakligen präglas av naturliga processer såsom trädens åldrande och döende, stormfällningar, brand, insekters och svampars nedbrytning av ved samt nyetablering av träd i skogen.
- Området ska ha en naturlig hydrologi.
- Typiska arter ska ha stabila eller ökande populationer inom området.

På lång sikt kan skötselområdet föras till skötselområde 1.

Skötselåtgärder

Skötseln ska i skötselområdet vara inriktad på naturvärdeshöjande åtgärder för att stärka lövvärden samt återskapa naturskogsstrukturer.

Lövgynnande röjning

För att skapa förutsättningar för lövträdsberoende arter ska lövgynnande åtgärder kunna genomföras. Det kan handla om att ta bort uppväxande granar samt att skapa brunnar kring lövträd genom ringbarkning.

Stängsling

Om lövföryngringen som växer upp bedöms ha dåliga förutsättningar att utvecklas på grund av intensivt bete ska möjligheten att bygga hägn övervägas och kunna nyttjas.

Tillföra död ved

Det ska vara möjligt att skapa och tillföra död ved, både barr och löv, för att påskynda etableringen av vedlevande arter.

⁷ Länsstyrelsen Västerbotten. 2014. *Strategi för bevarande och restaurering av lövnaturvärden i skyddade områden, Västerbottens län*. Meddelande 6:2014.

För att bevara och utveckla naturreservatets upplevelsevärden får enstaka träd och buskar tas bort, se kapitel 5.

4.4 Skötselområde 3, Våtmark och vattendrag med fri utveckling

Areal: 5 hektar

I skötselområdet ingår naturreservatets våtmarker och vattendrag med naturliga flödesregimer.

Myrarna har ostörd hydrologi. Större delen av Sjömyran ingår i naturreservatet. Den har i länets våtmarksinventering fått näst högsta naturvärdesklass (klass 2, AC20k7B01)⁸.

I skötselområdet ingår den lilla del av Anders-Larsraningsbäcken som ligger inom naturreservatet. Naturreservatet ligger inom Umeälvens avrinningsområde. Norra delen av naturreservatet, kring Kidronsklinten, avvattnas norrut mot Umeälven. Degerberget och Sjömyran avvattnas främst söderut mot Bjännsjön. Anders-Larsraningsbäcken har inte bedömts i arbetet med EU:s vattendirektiv, Vatteninformationssystem Sverige (VISS).

Naturliga vattenståndsvariationer skapar värdefulla livsmiljöer för växter och djur. Skötselområdets naturtyper kan skadas av förändringar i hydrologin, t.ex. dikning samt ändrad hydrokemi, t.ex. spridning av kalk och gödningsämnen eller avverkningar i närliggande fastmarksskogar. Skötselområdets livsmiljöer kan också påverkas av förändrad markstruktur, t.ex. genom terrängkörning och tramp. Ökad beskuggning från uppväxande ris och träd på våtmarkerna kan påverka de naturligt förekommande arternas förekomst och täthet.

Bevarandemål

- Skötselområdet ska ha en intakt, naturlig hydrologi samt vattenkemi.
- I området ska det finnas olika för våtmarker och vattendrag naturligt förekommande naturmiljöer med de strukturer, vegetationstyper och arter som hör till dessa naturmiljöer.

⁸ Länsstyrelsen Västerbottens län. 1993. *Katalog över våtmarker Nordmaling, Bjurholm, Vännäs, Umeå, Vindeln, Robertsfors och Skellefteå kommuner*. Bilaga 3 till "Våtmarker i Västerbottens län". Meddelande 1:1993.

Datum
2024-02-14

Diarienummer
511-10420-2016

- Skötselområdet ska präglas av naturliga ekologiska och hydrologiska processer, såsom nederbörd, grundvattenflöden och översvämningar.
- Grundvattenytan ska variera naturligt och vara hög under större delen av året. Det ska inte tillkomma några avvattande eller tillrinnande diken eller körspår som medför negativ påverkan.
- Vattenkvaliteten ska vara god med försumbar ytterligare påverkan av mänskliga faktorer, t.ex. övergödande, försurande och grumlande ämnen. Det ska inte förekomma gödsling eller kalkning inom skötselområdet.
- Vattenlevande organismer ska ha fria vandringsvägar.
- De trädbevuxna våtmarkerna ska hysa träd i olika åldrar och dimensioner och en betydande andel ska utgöras av stående döda träd.
- Typiska arter ska ha stabila eller ökande populationer i området.

Skötselåtgärder

De naturliga processerna ska tillåtas fortgå ostört. Uppkommer påverkan på hydrologi och biologisk mångfald från tramp, körspår och liknande kan restaurerande skötselåtgärder övervägas.

Om de delar av vattendragen som ingår i naturreservatet berörs av naturvårdshöjande restaureringsåtgärder, t.ex. återställande av lekbottnar, återmeandring, åtgärder av vägtrummor för förbättrade vandringsvägar, anses det inte som negativ påverkansfaktor. Åtgärderna kan efter samråd med Länsstyrelsen även genomföras i naturreservatet.

4.5 Skötselområde 4, Våtmark och skog med restaurering

Areal: 7 hektar

I skötselområdet ingår naturreservatets dikespåverkade våtmarker och barrskogar. I västra och nordvästra delen av naturreservatet finns några diken, sammanlagt cirka 1 kilometer, som berör reservatets våtmarker och skogar. Dikena ligger till stor del i sumpskogar. Några diken är markerade på kartan i bilaga 2.

Bevarandemål

- Skötselområdet ska i huvudsak bestå av fysiskt och hydrologiskt intakta våtmarker och sumpskogar.
- I området ska det finnas olika naturligt förekommande våtmarksmiljöer med de strukturer, vegetationstyper och arter som hör till dessa naturmiljöer.
- Skötselområdet ska präglas av naturliga ekologiska och hydrologiska processer, såsom nederbörd, grundvattenflöden och översvämningar.
- Grundvattenytan ska variera naturligt och vara hög under större delen av året. Det ska inte tillkomma några avvattande eller tillrinnande diken eller körspår som medför negativ påverkan.
- De trädbevuxna våtmarkerna ska hysa träd i olika åldrar och dimensioner och en betydande andel ska utgöras av stående döda träd.
- Typiska arter ska ha stabila eller ökande populationer i området.

Skötselåtgärder

För att långsiktigt möjliggöra en återetablering av för naturtyperna naturliga livsmiljöer med deras biologiska mångfald kan diken åtgärdas. Skötselområdet ska genom åtgärderna få en mer naturlig hydrologi. Efter genomförda åtgärder ska våtmarkerna och skogarna få utvecklas fritt.

Hydrologisk återställning

Aktuella restaureringsåtgärder kan exempelvis vara att stoppa vattenflödet med dämmen samt igenläggning av diken. Träd och buskar som kommit upp till följd av dikningar kan avverkas och tas bort. Det ska också vara möjligt att avverka träd för att kunna genomföra hydrologisk återställning inom skötselområdet. Träd som kapas kan lämnas i naturreservatet för att bli värdefulla substrat för vedlevande lavar, svampar och insekter eller forslas bort. Arbetena ska utföras så att risken för markskador, påverkan på områdets naturliga hydrologi, oljespill och liknande blir så liten som möjligt.

För att kunna genomföra hydrologisk återställning inom skötselområdet ska det vara möjligt att avverka träd och buskar inom övriga skötselområden. I berörda skötselområden kan träd som kapas lämnas i naturreservatet eller forslas bort.

Datum
2024-02-14

Diarienummer
511-10420-2016



Dike i naturreservatet. Foto: Jon Andersson.

Genomförda skötselåtgärder ska följas upp och vid behov genomförs kompletterande åtgärder så att skötselområdets bevarandemål kan uppnås. Om restaureringsarbeten inte kan genomföras ska skälen till detta noteras för framtida uppföljning. Exempelvis kan områdets naturgivna förutsättningar samt dikenas betydelse för skogsmark utanför naturreservatet påverka möjligheterna att genomföra restaureringsåtgärder inom delar av naturreservatet. Efter genomförda restaureringsåtgärder ska skötselområdet präglas av den naturliga interna dynamiken. På lång sikt kan skötselområdet föras till skötselområdena 1 och 3.

5 Skötsel för friluftslivet

För naturreservatets skötsel för friluftslivet redovisas här mål som beskriver vilket tillstånd som behöver uppnås för att reservatets syfte ska tillgodoses. Här redovisas också skötselåtgärder som kan behöva vidtas för att syftet med naturreservatet ska uppnås och som kan genomföras av Länsstyrelsen, som förvaltare av naturreservatet, i enlighet med reservatets föreskrifter.

5.1 Friluftslivets förutsättningar

Degerbergets naturreservat är ett omtyckt besöksmål för boende i de kringliggande byarna. Naturreservatet har goda förutsättningar för friluftsktiviteter året runt t.ex. vandring, skidåkning, naturstudier, bär- och svamplockning.

Tillgängligheten är relativt god med ett par bilvägar som ansluter till naturreservatet. Naturreservatets främsta besöksmål, utsikten från Degerbergets topp, nås enklast från allmänna vägen 553 mellan Degersjön och Myrbäck. Naturreservatet är ett fint komplement till de närliggande naturreservaten Hässingsberget och Långbergskullarna.

För att bevara naturreservatets höga natur- och friluftsvärden är det viktigt att slitage och andra störningar på naturmiljöer och arter undviks och vid behov kan förebyggas och åtgärdas. Det är förbjudet att elda direkt på, eller alldeles intill, berghällar och större stenblock. De spricker sönder och får sår som aldrig läker. Det är inte förbjudet att använda friluftskök som drivs med gas eller flytande bränsle eller att elda inom övriga delar av naturreservatet om detta kan ske på ett brandsäkert sätt. Exempelvis bör eldning på mossa, torvmark samt intill myrstackar, stubbar och dylikt som kan ligga och pyra länge undvikas. Det är också förbjudet att rista eller göra andra markeringar på träd och berghällar.

För beskrivning av naturreservatets friluftsvärden se kapitel 3.

Mål för friluftslivet

- Det övergripande målet för friluftslivet är att reservatet ska vara tillgängligt för naturupplevelser, rekreation och naturstudier utifrån sina befintliga förutsättningar.
- Det ska vara möjligt att på olika sätt få information om naturreservatets upplevelsevärden inför och under besök i området. Informationen ska också bidra till att reservatets syfte att bevara naturtyper och arter uppnås.
- Naturreservatet ska kunna besökas utan att dess naturmiljöer och arter skadas.

Åtgärder för friluftslivet

Förvaltningen och skötseln av Degerbergets naturreservat ska utifrån de naturgivna förutsättningarna och bevarandet av naturtyper och arter också

Datum
2024-02-14

Diarienummer
511-10420-2016

möjliggöra ett varierat utbud av friluftsupplevelser och friluftaktiviteter i skog och bergsmiljö. Information och friluftsanordningar ska vägleda besökare till intressanta besöksmål. Reservatets anordningar för friluftslivet finns markerade på kartan i bilaga 3.

Entré

Naturreservatets entré med parkering och information om naturreseptatet ska anläggas och underhållas intill vägen norr om byn Degerstjön.

Information

Informationen om Degerbergets naturreseptat ska underlätta för besökare att uppleva området, förhöja upplevelsen av besöket samt informera om gällande regler. Två informationsskyltar utformade i enlighet med Naturvårdsverkets anvisningar, ska sättas upp och underhållas i anslutning till reservatet. På skyltarna ska det finnas föreskrifterna för allmänheten, en karta över reservatet, en lägesbeskrivning av skyltens plats i förhållande till reservatet samt en kort beskrivning av naturmiljöerna och upplevelsevärdena / besöksmål. Kompletterande skyltar kan sättas upp för att informera om natur- och kulturmiljöer och skötselinsatser. Information om Degerbergets naturreseptat på länsstyrelsens webb, via appar och andra tekniska lösningar publiceras utifrån tillgängliga resurser och prioriteringar tillsammans med information om andra naturreseptat i länet.

Leder

På Degerberget ska en vandringsled markeras från parkeringen till toppen. Vandringsledens exakta sträckning fastställs i samband med iordningställandet.

Rastplats och besöksmål

På Degerbergets topp kan en rastplats med eldstad anläggas. För att bevara utsikten mot kringliggande landskap och byar ska det vara möjligt att ta bort enstaka träd och buskar kring rastplatsen och grottan. För att synliggöra områdets geologiska utveckling och kulturhistoria ska det också vara möjligt att ta bort träd och buskar som etablerar sig på klapperstensfält och historiska lämningar, t.ex. boplatsgropar och vid kolarkojan. Träden kan lämnas kvar i naturreseptatet eller tas bort.

Övriga anordningar

Besöksmålets utveckling med besökarantal, slitage o.dyl. tillsammans med närliggande naturreservat ligger till grund för framtida prioriteringar av resurser och åtgärder i form av vedförsörjning, kompletterande leder, rastplatser och information. Det ska också vara möjligt att anlägga en mindre parkering intill vägen i norr.

6 Övriga anläggningar

Vintertid nyttjas en icke markerad skoterled från Sjömyran till Degerbergets topp. Det ska efter samråd med Länsstyrelsen vara möjligt att underhålla och i enlighet med Naturvårdsverkets anvisningar märka ut en lämplig färdväg med skoter till toppen av Degerberget. Hänsyn ska tas till förekommande naturvärden och säkerhet för skoteråkare och andra besökare. Skoterled ingår inte bland naturreservatets anläggningar.

7 Nyttjanderätter

Jakt får bedrivas av jakträttsinnehavare enligt gällande lagstiftning och i enlighet med gällande reservatsföreskrifter. Befintlig jaktkoja får finnas kvar och i enlighet med naturreservatets föreskrifter nyttjas för avsett ändamål. Befintliga jaktorn får finnas kvar så länge de nyttjas och underhålls. Befintliga sikt- och skjutgator får röjas enligt reservatets föreskrifter. Om anläggningarna inte längre nyttjas ska ägarna efter samråd med Länsstyrelsen ta bort dem på egen bekostnad och så långt det är möjligt återställa områdena till naturligt tillstånd. Vid jakt i naturreservatet och dess närhet bör information sättas upp vid naturreservatets entré.

Norr och söder om naturreservatet passerar bilvägar. Vägarna får skötas och underhållas och träd som fallit eller hotar att falla över vägarna får tas bort. Inga avvattande diken får grävas så de påverkar skog eller våtmarker i naturreservatet. Vid förändrat läge av väg som berör naturreservatet krävs Länsstyrelsens tillstånd enligt reservatsföreskrifterna.

Renskötsel får bedrivas i naturreservatet enligt gällande lagstiftning.

8 Samråd med rennäring

Samråd mellan Länsstyrelsen och berörd sameby ska genomföras inför skötselåtgärder i naturreservatet som kan medföra påverkan för renskötseln. Båda parter ska kunna ta initiativ till samråd.

9 Utmärkning av gränser

Reservatet ska hållas väl utmärkt enligt svensk standard och Naturvårdsverkets anvisningar. Gränserna bör ses över vart 5:e år och målas om vid behov.

10 Sammanställning av skötselåtgärder

Naturresevatets planerade skötselåtgärder är främst inriktade på att bevara de värdefulla barnaturskogarna med sina lövskogsmiljöer samt att tillgängliggöra naturresevatet för besökare.

Skötselåtgärd	Var	Prioritet
Montering och underhåll av informationsskylt/ar	Se bilaga 3	1
Lövgynnande åtgärder	Skötselområde 1 och 2	2
Artbevarande skötsel	Skötselområde 1	2
Hydrologisk och fysiologisk återställning av dikade våtmarker och sumpskog	Skötselområde 4	2 - 3
Åtgärder för att förhindra spridning och etablering av främmande arter	Se kapitel 4	Vid behov
Anlägga och underhålla naturresevatets entré med parkering	Se bilaga 3	1
Anlägga och underhålla vandringsled	Se bilaga 3	1
Anlägga och underhålla rastplats	Se bilaga 3	2
Gränsmarkering	Se bilaga 1 i beslutet och kapitel 9	1

Tabell med sammanställning av skötselåtgärder. Siffran anger prioritetsordning om genomförandet av skötselåtgärderna begränsas av tillgängliga resurser. 1 är högsta prioritet och 3 lägsta.

11 Uppföljning och tillsyn

Tillsynen av naturreservatet utförs av naturvårdsförvaltaren i enlighet med Naturvårdsverkets riktlinjer. Tillsynen innefattar besiktning av att reservatets föreskrifter efterlevs.

Dessutom ska naturvårdsförvaltaren följa upp utmärkningar och skyltar samt friluftsanläggningar inom reservatet samt naturtyper och arter. Naturvårdsförvaltaren kan utse annan part att genomföra uppföljningen av anläggningar för friluftslivet samt naturtyper och arter. Brister och fel ska dokumenteras och åtgärdas.

Tillsynen och uppföljningen av reservatet kommer tillsammans att utgöra ett underlag för en eventuell revidering av skötselplanen.

11.1 Uppföljning av skötselåtgärder

Lövgynnande skötselåtgärder och hydrologisk återställning bör följas upp för att bl.a. möjliggöra kompletterande åtgärder så att bevarandemålen uppnås. I samband med att skötselåtgärder utförs ska utgångsläget innan åtgärden, tidpunkt för åtgärd, åtgärdens omfattning och utförande samt uppnått resultat dokumenteras för att möjliggöra en långsiktig uppföljning.

11.2 Uppföljning av bevarandemål

Naturreservatets bevarandemål ska följas upp enligt fastställda metoder för uppföljning av skyddad natur. Uppföljningen kommer att ske utifrån reservatets skötselområden (bilaga 2) och enligt indelningen i naturtyper för basinventering av skyddad natur.

Bilagor

1. Artlista
2. Karta över skötselområden
3. Karta över anläggningar för friluftslivet och informationsskyltar



Artlista

Denna lista redovisar några av de arter som noterats inom Degerbergets naturreservat. Hotkategori presenteras enligt Artdatabankens rödlista 2020¹.

Lavar

Vetenskapligt namn	Svenskt namn	Hotkategori
<i>Alectoria sarmentosa</i>	Garnlav	NT
<i>Bryoria furcellata</i>	Nästlav	
<i>Bryoria nadvornikiana</i>	Violettgrå tagellav	NT
<i>Cetrariella delisei</i>	Flikad islandslav	
<i>Cladonia arbuscula</i>	Gulvit renlav	
<i>Cladonia bellidiflora</i>	Blombägarlav	
<i>Cladonia coccifera</i>	Kochenillav	
<i>Cladonia macrophylla</i>	Fjällig bägarlav	
<i>Cladonia rangiferina</i>	Grå renlav	
<i>Cladonia squamosa</i>	Fnaslav	
<i>Cladonia stellaris</i>	Fönsterlav	
<i>Lobaria pulmonaria</i>	Lunglav	NT
<i>Nephroma parile</i>	Bårdlav	
<i>Ophioparma ventosa</i>	Vindlav	
<i>Parmeliella triptophylla</i>	Korallblylav	

¹ SLU Artdatabanken. 2020. *Rödlistade arter i Sverige 2020*. CR=Critically endangered/Akut hotad, EN=Endangered/Starkt hotad, VU=Vulnerable/Sårbar, NT=Near threatened/Nära hotad.

Mossor

Vetenskapligt namn	Svenskt namn	Hotkategori
<i>Hylocomiastrum umbratum</i>	Mörk husmossa	
<i>Rhytidiadelphus triquetrus</i>	Kransmossa	

Svampar

Vetenskapligt namn	Svenskt namn	Hotkategori
<i>Anthoporia albobrunnea</i>	Fläckporing	VU
<i>Fuscoporia viticola</i>	Vedticka	
<i>Hericium coralloides</i>	Koralltaggsvamp	NT
<i>Hydnellum ferrugineum</i>	Droptaggsvamp	
<i>Lactarius lignyotus</i>	Sotriska	
<i>Lactarius musteus</i>	Tallriska	NT
<i>Leptoporus mollis</i>	Kötticka	NT
<i>Phellinidium ferrugineofuscum</i>	Ullticka	NT
<i>Phellopilus nigrolimitatus</i>	Gränsticka	NT
<i>Phlebia centrifuga</i>	Rynkskinn	VU
<i>Porodaedalea chrysoloma</i>	Granticka	NT
<i>Porodaedalea pini</i>	Tallticka	NT
<i>Postia lateritia</i>	Lateritticka	VU
<i>Pseudographis pinicola</i>	Gammelgransskål	NT
<i>Rhodofomes roseus</i>	Rosenticka	NT
<i>Rigidoporus corticola</i>	Barkticka	
<i>Sarcodon squamosus</i>	Motaggsvamp	NT
<i>Skeletocutis odora</i>	Ostticka	VU

Kärlväxter

Vetenskapligt namn	Svenskt namn	Hotkategori
<i>Athyrium filix-femina</i>	Majbräken	
<i>Dactylorhiza maculata</i>	Fläcknycklar	
<i>Goodyera repens</i>	Knärot	
<i>Gymnocarpium dryopteris</i>	Ekbräken	
<i>Lactuca alpina</i>	Torta	
<i>Linnaea borealis</i>	Linnea	
<i>Paris quadrifolia</i>	Ormbär	
<i>Rubus saxatilis</i>	Stenbär	
<i>Phegopteris connectilis</i>	Hultbräken	

Insekter

Vetenskapligt namn	Svenskt namn	Hotkategori
<i>Anthaxia similis</i>	Blompraktbagge	
<i>Callidium coriaceum</i>	Bronshjon	
<i>Nothorhina muricata</i>	Reliktbock	NT
<i>Semanotus undatus</i>	Vågbandad barkbock	

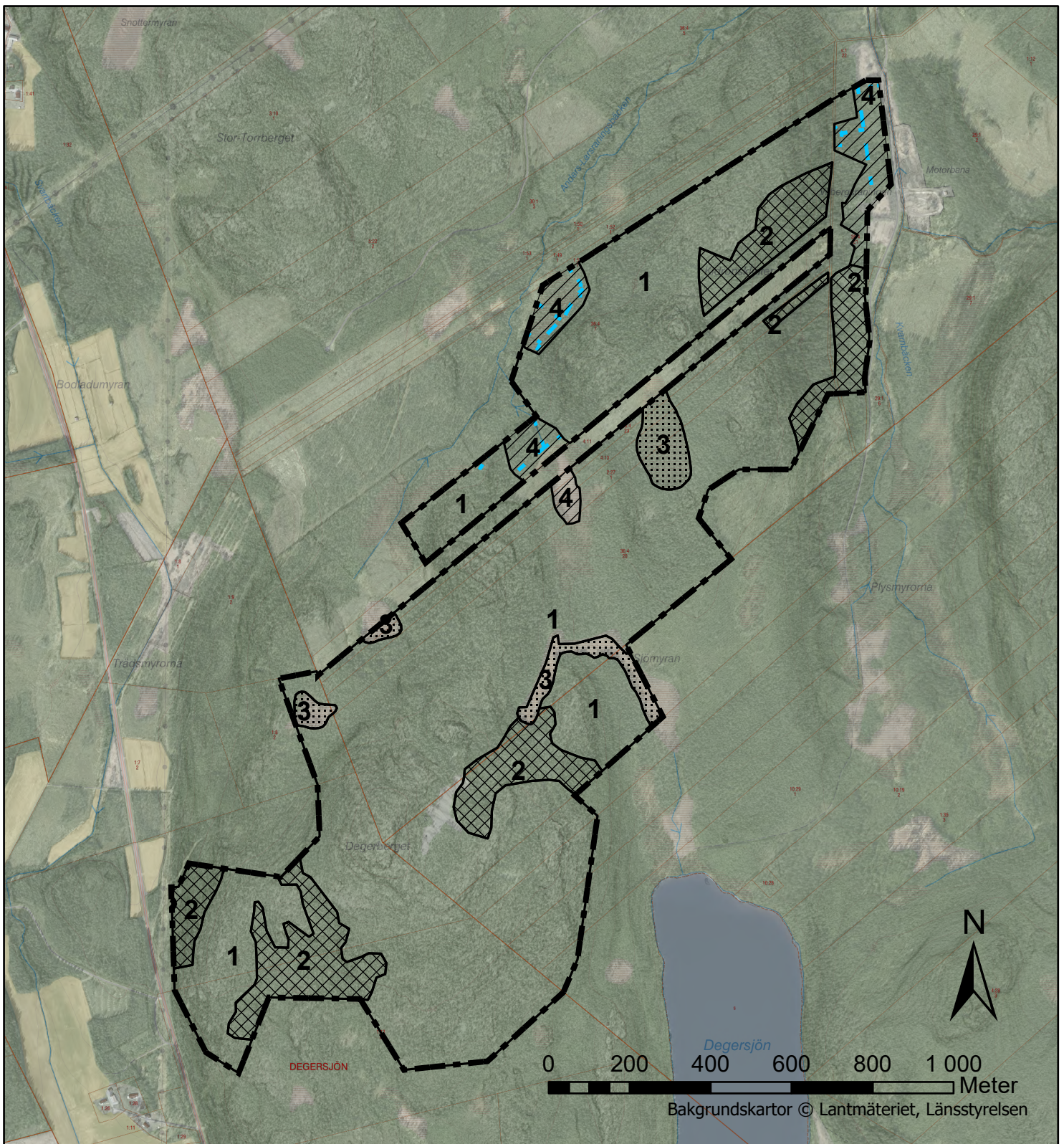
Fåglar

Vetenskapligt namn	Svenskt namn	Hotkategori
<i>Acanthis flammea</i>	Gråsiska	
<i>Aegolius funereus</i>	Pärluggla	
<i>Corvus corax</i>	Korp	
<i>Dryocopus martius</i>	Spillkråka	NT
<i>Glaucidium passerinum</i>	Sparvuggla	
<i>Lophophanes cristatus</i>	Tofsmes	
<i>Lyrurus tetrix</i>	Orre	
<i>Picoides tridactylus</i>	Tretåig hackspett	NT

Vetenskapligt namn	Svenskt namn	Hotkategori
<i>Poecile montanus</i>	Talltita	NT
<i>Regulus regulus</i>	Kungsfågel	
<i>Strix nebulosa</i>	Lappuggla	VU
<i>Tetrao urogallus</i>	Tjäder	
<i>Tetrastes bonasia</i>	Järpe	NT
<i>Turdus iliacus</i>	Rödvingetrast	NT



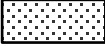






Koralltaggsvampens vackra fruktkropp på en multnande stock. Foto: Jon Andersson.



Bilaga 2. Karta med skötselområden tillhörande skötselplanen för naturreservatet Degerberget, Umeå kommun. Dnr 511-10420-2016.

Skötselområden

-  1. Barrskog med fri utveckling med möjlighet till naturvärdeshöjande skötsel
-  2. Medelålders och ungsogor med lövgynnande skötsel
-  3. Våtmark och vattendrag med fri utveckling
-  Vattendrag
-  4. Våtmark och skog med hydrologisk restaurering
-  Dike
-  Naturreservat gräns



Länsstyrelsen
Västerbotten

2024-02-14



Länsstyrelsen
Västerbotten

Du kan överklaga beslutet hos regeringen

Om du inte är nöjd med Länsstyrelsens beslut, kan du skriftligen överklaga beslutet hos regeringen.

Hur överklagar jag beslutet?

Länsstyrelsen måste pröva att överklagandet har kommit in i rätt tid, innan det skickas vidare tillsammans med handlingarna i ärendet. Därför ska du lämna eller skicka din skriftliga överklagan till Länsstyrelsen Västerbotten antingen via e-post; vasterbotten@lansstyrelsen.se, eller med post; Länsstyrelsen Västerbotten, 901 86 Umeå.

Tiden för överklagande

Ditt överklagande måste ha kommit in till Länsstyrelsen **inom tre veckor** från den dag du fick del av beslutet. Du anses ha fått del av beslutet den dag det kungörs i ortstidning. Om det kommer in senare kan överklagandet inte prövas. I ditt överklagande kan du be att få ytterligare tid till att utveckla dina synpunkter och skälen till att du överklagar. Sedan är det regeringen som beslutar om tiden kan förlängas.

Parter som företräder det allmänna ska ha kommit in med sitt överklagande **inom tre veckor** från den dag då beslutet meddelades.

Ditt överklagande ska innehålla

- Vilket beslut som du överklagar, beslutets datum och diarienummer.
- Hur du vill att beslutet ska ändras.
- Varför du anser att Länsstyrelsens beslut är felaktigt.

Om du har handlingar som du anser stödjer din överklagan så bör du bifoga kopior på dessa. Kontakta Länsstyrelsen i förväg om du behöver bifoga filer som är större än 15 MB via e-post.

Ombud

Om du anlitar ett ombud som sköter överklagandet åt dig ska ombudet underteckna skrivelsen, bifoga en fullmakt i original från dig samt uppge sitt eget namn, adress och telefonnummer.

Behöver du veta mer?

Har du ytterligare frågor kan du kontakta Länsstyrelsen via e-post, vasterbotten@lansstyrelsen.se eller via växeltelefonnummer 010-225 40 00. Ange diarienummer 10420-2016.