



Länsstyrelsen  
Västerbotten

## Beslut

1 (20)

Datum  
2024-05-23

Diarienummer  
511-10571-2023

Dossiernummer  
2402443

# Beslut om bildande av Rudtjärnsbergets naturreservat i Umeå kommun

(4 bilagor)

## Beslut

Länsstyrelsen i Västerbotten beslutar med stöd av 7 kap. 4 § miljöbalken (1998:808) att det område som redovisas på bifogad karta, bilaga 1, ska vara naturreservat.

För att uppnå och tillgodose syftet med Rudtjärnsbergets naturreservat beslutar Länsstyrelsen med stöd av 7 kap. 5, 6 och 30 §§ miljöbalken samt 22 § första stycket förordningen (1998:1252) om områdesskydd enligt miljöbalken m.m. att nedan angivna föreskrifter ska gälla för naturreservatet.

Enligt 3 § förordningen (1998:1252) om områdesskydd enligt miljöbalken m.m. fastställer Länsstyrelsen bifogad skötselplan för naturreservatets långsiktiga vård, bilaga 3.

Föreskrifterna enligt 7 kap. 5 och 6 §§ miljöbalken gäller från den dag de vinner laga kraft. Föreskrifterna enligt 7 kap. 30 § miljöbalken gäller från kungörelsedatum även om beslutet överklagas.

Beslutet riktar sig till var och en, fastighetsägare och innehavare av särskild rätt, vars rättigheter att använda mark- och vattenområden berörs inom reservatsområdet. Beslutet riktar sig även till allmänheten.

Datum  
2024-05-23

Diarienummer  
511-10571-2023

## Fakta om naturreservatet

Administrativa uppgifter om naturreservatet. Arealer och definitioner av marktäckeskategorier enligt nationella marktäckedata (NMD).

<b>Namn</b>	Rudtjärnsberget
<b>Dossiernummer</b>	2402443
<b>NVR-id</b>	2063484
<b>Kommun</b>	Umeå
<b>Län</b>	Västerbotten
<b>Lägesbeskrivning</b>	6 km SV om Hörnefors
<b>Mittkoordinat</b>	7060850, 737640 (SWEREF 99 TM)
<b>Naturgeografisk region</b>	29a, kustslätter och dalar med finsediment kring norra Bottenviken
<b>Gräns</b>	Se bifogad beslutskarta, bilaga 1
<b>Markägare</b>	Staten genom Naturvårdsverket
<b>Fastigheter</b>	Ängersjö 3:63
<b>Förvaltare</b>	Länsstyrelsen Västerbotten
<b>Totalareal</b>	66 hektar
<b>Areal skogsmark</b>	50 hektar
<b>- varav areal produktiv skog</b>	38 hektar
<b>Areal öppen våtmark</b>	15 hektar
<b>Areal vatten</b>	1 hektar

Tabell med administrativa uppgifter om naturreservatet.

## Syftet med naturreservatet

### Syfte

Syftet med naturreservatet är att bevara, vårda och återställa värdefulla naturmiljöer i form av brandpräglade barnnaturskogar,

Datum  
2024-05-23

Diarienummer  
511-10571-2023

hällmarkstallskogar, gransumpskogar och andra ingående naturtyper. Områdets helhetsvärden med för boreala barrskogar och våtmarker naturliga processer, ekosystem och biologiska mångfald ska bevaras. Vidare är syftet även att skydda, vårda och återställa livsmiljöer för skyddsvärda brandgynnade arter samt att restaurera hydrologiskt påverkade våtmarker och sumpskogar. Inom ramen för bevarandet av biologisk mångfald och naturmiljöer ska naturreservatet också tillgodose behovet av områden för friluftslivet.

### Hur syftet ska uppnås

Syftet ska uppnås genom att delar av området utvecklas fritt där naturliga processer, som exempelvis stormfällning, ras och skred samt svampar och insekters nedbrytning av död ved, tillåts fortgå ostört. För de delar av naturreservatet som är präglad av naturliga störningar som brand eller är mer påverkat av skogsbruk, dikning eller främmande arter samt för att gynna biologisk mångfald och ekologiska funktioner ska syftet även kunna uppnås genom att:

- naturvårdsbränna och genomföra brandefterliknande åtgärder,
- återställa struktur och hydrologi på våtmarker och i skog,
- ta bort för området främmande arter.

Åtgärder ska också kunna genomföras för att underlätta för allmänhetens friluftsliv.

### Skälen för beslutet

Rudtjärnsbergets naturreservat är ett område med höga bevarandevärden kopplat till dess naturvärden och även i viss mån dess värden för friluftslivet.

De höga naturvärdena är främst knutna till områdets brandpräglade barrnaturskogar. Naturreservatet innehåller naturskogsstrukturer så som gamla barrträd, död ved samt grova äldre lövträd. I naturreservatet finns viktiga livsmiljöer för ett antal naturskogslevande indikatorarter och rödlistade arter. Skogarna har generellt låg påverkansgrad av modernt skogsbruk men det finns spår av plockhuggning och mindre arealer med unga och medelålders skogar. Sådana områden blir alltmer sällsynta i länet och att skydda dessa kvarvarande fragment av det

ursprungliga naturlandskapet bidrar till att bevara den biologiska mångfalden.

I naturreservatet finns värdefulla skogliga successionsfaser som uppkommit efter brand. Delar av området är påverkat av skogsbruk och dikning. Ett bevarande och utveckling av reservatets naturvärden förutsätter att det ges möjlighet att genomföra naturvårdande skötsel. Området har goda förutsättningar att vara och utvecklas som en värdefull miljö för brand- och lövgynnande arter. Att området även ska kunna vara en tillgång för friluftslivet främjas av att skötselåtgärder också kan genomföras för att underlätta för allmänhetens friluftsliv.

De höga naturvärden som dokumenterats i reservatsområdet kräver ett omfattande och långsiktigt skydd för att kunna bevaras och utvecklas. Med ett skydd av området som naturreservat undanröjs hot från exploatering och andra åtgärder och förutsättningarna för att bevara och genom skötselåtgärder utveckla naturreservatets naturmiljöer, med därtill hörande strukturer, processer och arter, förbättras. Genom beslutet bevaras också möjligheten att uppleva ett förhållandevis opåverkat naturlandskap och dess arter.

## Reservatsföreskrifter

För att uppnå och tillgodose syftet med reservatet gäller följande föreskrifter.

### A. Föreskrifter enligt 7 kap. 5 § andra stycket miljöbalken om inskränkningar i rätten att använda mark- och vattenområden

---

Det är förbjudet att:

1. uppföra byggnad eller annan anläggning som till exempel mast eller vindkraftverk,
2. bygga om eller ändra befintlig byggnads eller anläggnings konstruktion, funktion eller användningssätt,
3. uppföra stängsel, staket eller hägnad,
4. anlägga väg, parkeringsplats, led, spång eller bro,
5. anlägga ledning eller rör,

Datum  
2024-05-23

Diarienummer  
511-10571-2023

6. bedriva täkt, gräva, plöja, spränga, borra, schakta, dika, dämna, rensa, utfylla, muddra, reglera eller bedriva annan verksamhet som skadar eller förändrar mark och block eller förändrar bottentopografi, vattenflöden eller dräneringsförhållanden,
7. tippa, dumpa eller anordna upplag,
8. avverka, flytta, ta bort eller på annat sätt skada levande eller döda träd eller buskar, såväl stående som liggande,
9. använda eller sprida gifter, vådliga ämnen, kemiska eller biologiska bekämpningsmedel, växtnäringsämnen, jordförbättringsmedel eller kalk,
10. inplantera för området främmande arter,
11. framföra motordrivet fordon i terräng, med undantag för snöskoterkörning vintertid på snötäckt, väl tjälad mark eller på is.

Det är utan Länsstyrelsens tillstånd förbjudet att:

12. sätta upp skylt, plakat, affisch, inskrift eller därmed jämförbar anordning för reklam, information eller liknande ändamål, annat än tillfälligt (högst en vecka) i samband med jakt.

## B. Föreskrifter enligt 7 kap. 6 § miljöbalken om vad fastighetsägare och innehavare av särskild rätt till fastighet förpliktigas att tåla

---

Markägare och innehavare av särskild rätt till marken förpliktigas att tåla att följande anordningar uppförs och åtgärder vidtas för att tillgodose syftet med reservatet, där inget annat anges avses hela naturreservatet:

1. utmärkning av reservatets gränser enligt Naturvårdsverkets riktlinjer,
2. uppsättning och underhåll av informationstavlor,
3. naturvårdsbränning och därtill hörande selektiva huggningar och anläggande av brandgator, samt vid behov brandefterliknande åtgärder,
4. skötselåtgärder för att skapa en mer varierad beståndsstruktur och ökad lövandel genom att röja och fälla buskar och träd,

Datum  
2024-05-23

Diarienummer  
511-10571-2023

ringbarka eller på annat sätt skada träd, tillföra död ved samt stängsling,

5. fysiskt och hydrologisk restaurering av våtmarker och sumpskogar genom att lägga igen diken, anlägga dämmen samt ta bort träd och buskar,
6. borttagande av för området främmande arter,
7. undersökning och dokumentation av djur, växter och andra organismer samt mark- och vattenförhållanden.

### C. Föreskrifter enligt 7 kap. 30 § miljöbalken om rätten att färdas och vistas, samt om ordningen i övrigt, inom naturreservatet

---

Det är förbjudet att:

1. göra åverkan på berg eller mark, till exempel genom att måla, borra, rista, hacka, gräva eller omlagra,
2. fälla, flytta, ta bort eller på annat sätt skada levande eller döda träd och buskar, såväl stående som liggande,
3. störa djurlivet, till exempel genom att klättra i boträd eller medvetet uppehålla sig nära rovfågelbo, lya eller gryt,
4. framföra motordrivet fordon i terräng med undantag för snöskoterkörning vintertid på snötäckt, väl tjälad mark eller på is,
5. insamla eller gräva upp växter, inklusive mossor och alger, samt lavar och svampar. Undantag gäller för att plocka bär, matsvamp och icke fridlysta blommor,
6. insamla ryggradslösa djur.

Det är utan Länsstyrelsens tillstånd förbjudet att:

7. sätta upp skylt, plakat, affisch, inskrift eller därmed jämförbar anordning för reklam, information eller liknande ändamål.
-

Datum  
2024-05-23

Diarienummer  
511-10571-2023

## Undantag från föreskrifterna

Föreskrifterna ska inte utgöra hinder för:

- a) förvaltaren av naturreservatet, eller den som förvaltaren uppdrar åt, att vidta de åtgärder som anges i B-föreskrifterna med stöd av 7 kap. 6 § miljöbalken i detta beslut, samt de nödvändiga transporter som krävs för åtgärderna,
- b) underhåll av befintliga jaktorn. För uppförande av nya jaktorn krävs tillstånd från Länsstyrelsen,
- c) kvistning eller röjning av sly för upprätthållande av befintliga sikt- eller skjutgator vid jaktpass. Stående och liggande döda träd, exempelvis torrakor, får inte upparbetas. Länsstyrelsens tillstånd krävs för nya sikt- och skjutgator,
- d) uttransport av fälld älg, björn, hjort eller vildsvin med stöd av 1 § terrängkörningsförordningen. Fordon och färdväg ska väljas med omsorg för att minimera mark- och vegetationsskador,
- e) insamling av enstaka exemplar av arter för exempelvis artbestämning och dokumentation. För att genomföra vetenskapliga undersökningar eller bedriva miljöövervakning som innebär någon form av markering, fällfångst eller andra åtgärder som kan innebära påverkan på naturmiljön krävs Länsstyrelsens tillstånd från föreskrifterna,
- f) renskötsel i enlighet med rennäringslagen (1971:437) eller framföra motordrivna fordon vid renskötsel i enlighet med gällande terrängkörningslagstiftning.

## Ärendets beredning

Områdets höga naturvärden blev kända 2006 i samband med Länsstyrelsens inventering av naturvärden längs den blivande järnvägen Botniabanan. Därefter kom området, med Holmen AB som enda markägare, att ingå i det så kallade ESAB-paketet. ESAB står för Ersättningsmark i Sverige AB. ESAB-paketet grundades på ett riksdagsbeslut 2010 (prop. 2009/10:169, bet. 2009/10:NU22, rskr. 2009/10:384) där riksdagen bemyndigade regeringen att till staten inom ESAB-projektet överföra ett antal bolagsägda fastigheter i syfte att bilda samt utvidga naturreservat. Cirka 100 000 hektar skogsmark överfördes från Sveaskog till ESAB, som sedan användes som bytesmark till skogsbolagen.

Datum

2024-05-23

Diarienummer

511-10571-2023

Naturvårdsverket förvärvade marken, i enlighet med riksdagsbesluten genom markbyte, från Holmen AB. Avtalen godkändes av regeringen 2014-12-11 (M2014/2691/Nm, Länsstyrelsens diarienummer 511-3031-2013). Länsstyrelsen har därefter besökt området ett antal gånger under naturreservatbildningsprocessen. Lantmäteriet genomförde inom riksförrättningsprojektet ESAB fastighetsbildning 2019-09-16 (Lantmäterimyndigheten ärendenummer AC166349, Naturvårdsverket NV-07710-2014).

Reservatsförslaget har 2024-03-26 sänts på remiss till berörda sakägare och myndigheter för yttrande och samråd. Naturreservatet ligger inom Vapstens samebys vinterbetesmarker<sup>1</sup>. Samebyn har beretts möjlighet till konsultation<sup>2</sup> samt att yttra sig över förslaget till beslut och skötselplan. Sametinget samt sändlistans samiska organisationer har 2022 begärt att Länsstyrelsens remisser med förslag till beslut och skötselplan för nya naturreservat fortlöpande skickas. De har fått remissen. Lantbrukarnas riksförbund (LRF) och Umeå kommun har begärt och fått förlängd tid att yttra sig. En sammanställning av inkomna yttranden med Länsstyrelsens kommentarer finns i bilaga 2.

## Beskrivning av naturreservatet

Rudtjärnsbergets naturreservat ligger cirka 6 km SV om Hörnefors. Naturreservatet utgör ett litet men representativt utsnitt av Norrlands boreala och brandpräglade naturlandskap. Huvuddelen består av tallskog med enstaka brandspår. Längst i söder växer lövrik granskog. I naturreservatet ingår också trädbevuxna fattigkärr med öppnare ytor och två myrgölar som är delar av större våtmarkskomplex. Myrarna har i äldre tider slåtrats. I naturreservatet finns viktiga livsmiljöer för ett antal rödlistade arter som är beroende av naturskogsmiljöer, bl.a. gammelgransskål, gräddporing, violettgrå tagellav och tretåig hackspett.

Naturreservatet kan besökas utifrån dess naturgivna förutsättningar för t.ex. vandring, svamp- och bärplockning. Området nås från skogsbilvägen sydöst om naturreservatet. Skogsbilvägen kan periodvis vara

---

<sup>1</sup> Sametinget. IRENMARK. Rennäringens markanvändningsdata. [www.sametinget.se](http://www.sametinget.se).

<sup>2</sup> Lag (2022:66) om konsultation i frågor som rör det samiska folket.

Datum  
2024-05-23

Diarienummer  
511-10571-2023

avstängd för biltrafik och kan också, beroende på bl.a. årstid och väderförhållanden, vara svårframkomlig.

## Länsstyrelsens motivering och bedömning

### Motiv till skyddets utformning

Motiv till skyddet är att bevara naturreservatet Rudtjärnsbergets helhetsvärden i form av gamla, delvis brandpräglade, gran- och tallskogar med den mångfald av växt- och djurarter som är knutna till dessa miljöer. Naturreservatet har egenskaper och strukturer som utvecklats genom att naturliga processer fått verka relativt ostört under lång tid. För att områdets värden ska bestå behöver området därför långsiktigt skyddas från skogsbruk, dikning och ytterligare fragmentering av exempelvis vägar samt annan exploatering, verksamhet eller påverkan som innebär att områdets naturvärden skulle skadas, som försvårar för allmänhetens tillträde till området eller som kan påverka områdets relativt opåverkade karaktär.

Ett bevarande och en utveckling av områdets höga naturvärden förutsätter att skötsåtgärder kan genomföras för att gynna dessa bevarandevärden på kort och lång sikt. Naturreservatet skogar är brandpräglade och hyser naturvärden kopplat till brandhistorik. För att bibehålla och öka dessa värden behöver naturvårdsbränning och andra brandefterliknande åtgärder genomföras. Naturreservatet är delvis påverkat av skogsbruk, dikningar och rätning av vattendrag. På grund av detta så har ekosystemens funktion i delar påverkats negativt och viktiga ekologiska strukturer vidmakthålls eller skapas inte. Det ges därför möjlighet till återställningsarbeten för att skogarna ska få en mer varierad beståndsstruktur samt för att återställa struktur och hydrologi i dikespåverkade sumpskogar och våtmarker. För att Rudtjärnsbergets naturreservat även ska kunna vara en tillgång för friluftslivet behöver det finnas information om området.

Det krävs ett omfattande och långsiktigt skydd för att bevara och utveckla naturreservatets värdefulla natur- och friluftsmiljöer. Länsstyrelsen bedömer att naturreservat är den lämpligaste skyddsformen för områden som Rudtjärnsberget med sådant skötselbehov att en skötselplan krävs och där det krävs starka restriktioner under lång tid för att värdena ska bibehållas och utvecklas.

Datum  
2024-05-23

Diarienummer  
511-10571-2023

Länsstyrelsen har därför bedömt att området, i enlighet med miljöbalkens mål om skydd av värdefulla natur- och kulturmiljöer och bevarande av biologisk mångfald (1 kap. 1 § miljöbalken) samt områdets värde för friluftslivet, bör förklaras som naturreservat enligt 7 kap. 4 § miljöbalken.

## Överensstämmelse med planer och strategier för skydd och förvaltning

Skyddet av området har hög prioritet inom Länsstyrelsens uppdrag att skydda värdefull natur och bevarandet av Rudtjärnsbergets naturreservat ligger i linje med nationella och regionala strategier och planer för skydd och skötsel av värdefull natur. I naturreservatet förekommer naturliga successioner efter brand. Området har nyckelelement och naturvårdsarter och är förhållandevis lite påverkat av modernt skogsbruk. Naturvärdena på beståndsnivå gör området prioriterat för skydd<sup>3</sup>.

## Förenlighet med miljömål och friluftsmål

Bevarandet av biologisk mångfald och arbetet med att uppnå de av riksdagen antagna miljö kvalitetsmålen är en hörnsten i det nationella miljöarbetet och naturreservat är en av de skyddsformer som utgör basen i det formella skyddet av värdefulla naturområden och biologisk mångfald.

Genom bevarandet av naturreservatets naturskogar stärks i första hand möjligheterna att nå miljömålen Levande skogar och Ett rikt växt- och djurliv. Naturreservatet bidrar även till miljömålen Myllrande våtmarker och Levande sjöar och vattendrag.

Reservatet bidrar också till uppfyllandet av några av Sveriges nationella friluftsmål, däribland Tillgång till natur för friluftsliv och Skyddade områden som resurs för friluftslivet, genom att naturmiljöernas upplevelsevärden bevara. Genom information om området ökar också tillgängligheten.

---

<sup>3</sup> Naturvårdsverket och Skogsstyrelsen. 2018. *Nationell strategi för formellt skydd av skog*. Rapport 6762.

Datum  
2024-05-23

Diarienummer  
511-10571-2023

## Förenlighet med riksintressen (3 och 4 kap. miljöbalken) och kommunala planer

Naturreservatet berör inga riksintressen enligt 3 och 4 kap. miljöbalken. Botniabanan, som är av riksintresse för järnvägskommunikationer enligt 3 kap. 8 § miljöbalken, passerar drygt 300 meter norr om naturreservatet och bedöms inte beröras av naturreservatet.

Naturreservatet ligger delvis inom av Umeå kommun utpekade område för vindkraft, Västamarken<sup>4</sup>. Enligt kommunens översyn av vindkraftsplanen<sup>5</sup> bedöms området inte vara av riksintresse för vindbruk (3 kap. 8 § miljöbalken). Av kommunens vindkraftsplaner framgår att området bl.a. är låglänt med insprängda myrar och sumpskogar, mycket viktigt för rovfåglar och sträckande fågel samt har flera nyckelbiotoper och klass 2 våtmark<sup>6</sup>. Inga samråd om att bygga vindkraftverk inom området har påbörjats. En liten del av området, i nordöst mot Botniabanan, berörs av naturreservatet. Det finns ett regeringsbeslut 2014-12-11 (M2014/2691/Nm) att Naturvårdsverket ska förvärva hela området som omfattas av naturreservatet från Holmen AB med syfte att bilda naturreservat. Länsstyrelsen anser att det därmed har gjorts en bedömning att en långsiktigt god hushållning och ändamålsenlig användning av området är områdesskydd i form av naturreservat.

Naturreservatet berörs inte av några gällande undersökningstillstånd<sup>7</sup> eller utpekade riksintressen för mineralutvinning (3 kap. 7 § miljöbalken).

Sammantaget så bedömer Länsstyrelsen utifrån reservatets omfattning att detta beslut om bildande av Rudtjärnsbergets naturreservat är förenligt med en från allmän synpunkt lämplig användning av mark- och vattenresurserna.

---

<sup>4</sup> Umeåregionen. 2010. *Vindkraft i Umeåregionen*. Tillägg till översiktsplanen. Antagen av kommunfullmäktige i Umeå 2010-06-21.

<sup>5</sup> Umeå kommun. 2016. *Översyn vindkraft 2016. Översyn av förutsättningarna för vindkraft i Umeå kommun*.

<sup>6</sup> Länsstyrelsen Västerbottens län. 1993. *Våtmarker i Västerbottens län*. Meddelande 1:1993.

<sup>7</sup> Sveriges geologiska undersökning (SGU). Mineralrättigheter. Kartvisare.

Datum  
2024-05-23

Diarienummer  
511-10571-2023

## Effekter på ekosystemtjänster

Länsstyrelsen har gjort en bedömning av vilka effekter naturreservatsbildningen har på olika ekosystemtjänster från naturreservatet. I bedömningen ingår de ekosystemtjänster som påverkas i måttlig till hög grad, både positivt och negativt.

Beslutet har störst positiv effekt på de stödjande ekosystemtjänsterna som är kopplade till artbevarande och biologisk mångfald, men även andra ekosystemtjänster påverkas positivt. Länsstyrelsen bedömer att bland annat följande ekosystemtjänster påverkas positivt av beslutet:

- **Försörjande ekosystemtjänster** som produktion av livsmedel från vilda djur och växter.
- **Reglerande ekosystemtjänster** som flödesreglering, biologisk kontroll av skadegörare och global klimatreglering (kolbindning) utförd av växter.
- **Kulturella ekosystemtjänster** som tillhandahållande av attraktiva miljöer för friluftsliv, tillhandahållande av områden för forskning samt bevarande av naturen för framtida generationer.
- **Stödjande ekosystemtjänster** som ekologiska samspel, bevarande av biologisk mångfald inkl genpool, habitat och hotade arter, samt tillhandahållande av livsmiljöer för arter, t.ex. barnkammare, boplatser för djur och fåglar.

Beslutet har störst negativ effekt på försörjande ekosystemtjänster kopplade till skogsbruk som exempelvis produktion av träråvaror. En nationell politisk avvägning har gjorts mellan produktion av virkesråvara och bevarande av skogar med höga naturvärden vid formuleringen av tidigare etappmål för miljömålet Levande skogar.

## Intresseprövning enligt 7 kap. 25 § miljöbalken

Vid skydd av områden ska det enligt 7 kap. 25 § miljöbalken göras en intresseavvägning där hänsyn ska tas till enskilda intressen. Utgångspunkten vid avvägning mellan enskilda och allmänna intressen är att inskränkningar som motiveras av hänsyn till naturvårdsintressen eller intressen för friluftslivet betraktas som angelägna allmänna intressen.

Datum  
2024-05-23

Diarienummer  
511-10571-2023

Länsstyrelsen bedömer att naturreservatets avgränsning och föreskrifter är nödvändiga för att skydda och utveckla områdets bevarandevärden. I avsnittet Motiv till skyddets utformning ges en fördjupad motivering till detta.

Sammantaget finner Länsstyrelsen att de positiva effekterna av att bevara området överväger de negativa effekterna som orsakas av inskränkningarna i markanvändning. Vid avvägning enligt 7 kap. 25 § har Länsstyrelsen funnit att föreskrifterna inte går längre än vad som krävs för att syftet ska uppnås.

## Konsekvensutredning för ordningsföreskrifter enligt 7 kap. 30 § miljöbalken

Enligt förordningen (2007:1244) om konsekvensutredning vid regelgivning ska en bedömning om konsekvensutredning göras för ordningsföreskrifterna enligt 7 kap. 30 § miljöbalken. Dessa föreskrifter gäller rätten att färdas och vistas, och ordningen i övrigt i området och exemplifieras i förarbetena till miljöbalken (prop. 1997/98:45) som förbud mot åtgärder som annars hade varit tillåtna enligt allemansrätten.

I enlighet med vad som sägs i 4 och 5 §§ förordningen om konsekvensutredning vid regelgivning, bedömer Länsstyrelsen att ordningsföreskrifterna enligt 7 kap. 30 § miljöbalken innebär så begränsade kostnadsmässiga och andra konsekvenser att det saknas skäl för en konsekvensutredning av regelgivning.

## Upplysningar

Länsstyrelsen kan med stöd av 7 kap. 7 § miljöbalken medge dispens från meddelade föreskrifter om det finns särskilda skäl och om det är förenligt med förbudet/föreskriftens syfte.

För föreskrifter med krav på tillstånd kan Länsstyrelsen lämna tillstånd till en åtgärd om det inte strider mot reservatets syfte. Ett tillstånd innebär att en åtgärd kan få vidtas, åtminstone i viss omfattning men att det kan finnas krav på utformning, tidsbegränsning, lokalisering med mera.

Datum  
2024-05-23

Diarienummer  
511-10571-2023

Enligt 29 kap. 2 och 2a §§ miljöbalken gäller bland annat att brott mot föreskrift som meddelats enligt 7 kap. miljöbalken kan medföra straffansvar. Har någon vidtagit åtgärd i strid med meddelad föreskrift, kan Länsstyrelsen enligt 26 kap. 9 och 14 §§ miljöbalken vid vite förelägga om rättelse.

Enligt 4 § skogsvårdslagen (1979:429) ska lagens bestämmelser eller föreskrifter inte tillämpas i den mån de strider mot föreskrifter som har meddelats med stöd av 7 kap. miljöbalken.

Före anordnande av fasta renskötselanläggningar ska samråd ske med Länsstyrelsen enligt 12 kap. 6 § miljöbalken, enligt vad som framgår av 7c § förordningen (1998:904) om anmälan om samråd.

Utöver föreskrifterna för naturreservatet gäller också andra lagar, förordningar och föreskrifter till skydd för naturmiljön, till exempel:

- Fridlysning av alla vilda fåglar och däggdjur samt deras ägg, ungar och bon enligt jaktlagen (1987:259). Vissa andra växt- och djurarter, exempelvis orkidéer, är fridlysta enligt 8 kap. miljöbalken och artskyddsförordningen (2007:845).
- I enlighet med 2 kap. 16 § förordningen (1994:1716) om fisket, vattenbruket och fiskenäringen ska tillstånd för utsättning av fisk sökas hos Länsstyrelsen. Tillstånd får inte ges för sådana fiskarter eller fiskstammar som är olämpliga med hänsyn till vattenområdets särart. Tillstånd får inte heller ges om det finns risk för spridning av smittsamma sjukdomar.
- Fornlämningar är skyddade enligt 2 kap. kulturmiljölagen (1988:950). Enligt 2 kap. 6 § kulturmiljölagen är det förbjudet att utan tillstånd från Länsstyrelsen rubba, ta bort, gräva ut, täcka över eller genom bebyggelse, planering eller på annat sätt ändra eller skada en fornlämning.
- Enligt 1 § terrängkörningslagen (1975:1313) är det förbjudet att köra på barmark i terräng med motordrivna fordon. Vissa elcyklar, segways, elskotrar och liknande fordon räknas som motordrivna fordon enligt 2 § lag (2001:559) om vägtrafikdefinitioner och är därmed förbjudna att framföras i terrängen på barmark.

Datum  
2024-05-23

Diarienummer  
511-10571-2023

Detta beslut kan överklagas hos regeringen, se bilaga 4. Den som vill göra anspråk på ersättning eller kräva inlösen av fastighet ska väcka talan hos mark- och miljödomstolen mot staten inom ett år från det att beslutet på vilket anspråket grundas har vunnit laga kraft. I annat fall går rätten till ersättning eller inlösen förlorad.

## De som medverkat i beslutet

Beslutet har fattats av landshövding Helene Hellmark Knutsson med Lena Lundevaller, handläggare områdesskydd, som föredragande. I den slutliga handläggningen har också Henrik Sporrang, handläggare områdesskydd, och Andreas Garpebring, förvaltare naturreservat, medverkat.

Helene Hellmark Knutsson

Landshövding

Lena Lundevaller

Handläggare områdesskydd

Denna handling har godkänts digitalt och saknar därför namnunderskrift.

## Så här hanterar Länsstyrelsen personuppgifter

Information om hur vi hanterar dessa finns på <https://www.lansstyrelsen.se/dataskydd>.

## Bilagor

1. Beslutskarta
2. Sammanställning av yttranden
3. Skötselplan inklusive bilagor
4. Överklagandehänvisning regeringen

Datum  
2024-05-23

Diarienummer  
511-10571-2023

## Sändlista

Landsförbundet svenska samer, [kerstin.lingebrant@bjarenet.com](mailto:kerstin.lingebrant@bjarenet.com)

Lantbrukarnas Riksförbund, [nord@lrf.se](mailto:nord@lrf.se)

Naturskyddsföreningen i Västerbotten, c/o Sture Gustafsson,  
Storgatan 55E, 919 31 ÅSELE, [aquila7k@gmail.com](mailto:aquila7k@gmail.com)

Sametinget, Rennäringsavdelningen, Box 90, 981 22 KIRUNA,  
[kansli@sametinget.se](mailto:kansli@sametinget.se)

Sámiid Riikkasearvi (Svenska Samernas Riksförbund/SSR), Formvägen  
16, 906 21 UMEÅ, [info@sapmi.se](mailto:info@sapmi.se)

Skogsstyrelsen, 551 83 JÖNKÖPING, [skogsstyrelsen@skogsstyrelsen.se](mailto:skogsstyrelsen@skogsstyrelsen.se)

Sveriges geologiska undersökning, SGU, Box 670, 751 28 UPPSALA,  
[sgu@sgu.se](mailto:sgu@sgu.se)

Trafikverket, Box 810, 781 28 BORLÄNGE

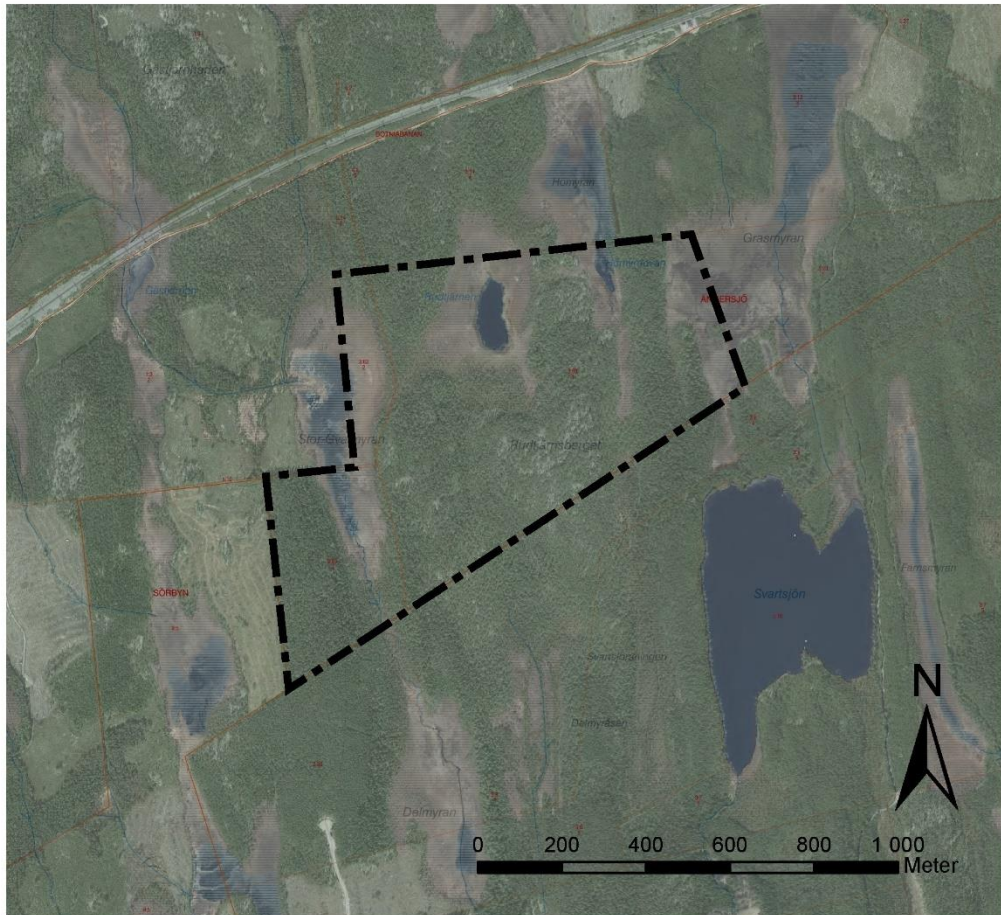
Umeå kommun, 901 84 UMEÅ, [umea.kommun@umea.se](mailto:umea.kommun@umea.se)

Vapstens sameby, Ole-Henrik Omma, Box 107, 920 64 TÄRNABY,  
[info@vapstensameby.se](mailto:info@vapstensameby.se)

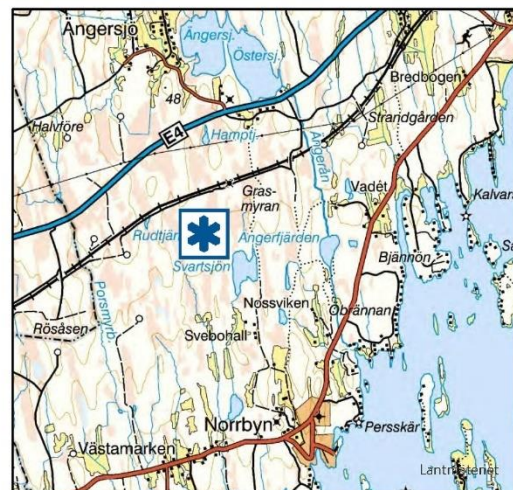
Västerbottens ornitologiska förening, [vofstyrelsen@gmail.com](mailto:vofstyrelsen@gmail.com)

Datum  
2024-05-23Diarienummer  
511-10571-2023

## Bilaga 1

**Naturresevat****Rudtjärnsberget**Umeå kommun  
Västerbottens länBilaga 1 till beslut med  
diarienummer 511-10571-2023 Naturresevat gräns

Bakgrundskartor © Lantmäteriet, Länsstyrelsen

Länsstyrelsen  
Västerbotten

Beslutskartan.

Datum  
2024-05-23

Diarienummer  
511-10571-2023

## Bilaga 2

### Sammanställning yttranden

Förslaget till beslut och skötselplan för Rudtjärnsbergets naturreservat var i början av 2024 på remiss. En sammanställning av inkomna yttranden redovisas nedan tillsammans med Länsstyrelsens kommentar. Övriga myndigheter och remissinstanser har valt att inte yttra sig.

- **Landsförbundet svenska samer (LSS)** har i sitt yttrande ställt sig positiva till inrättande av naturreservat. Hänsyn ska tas till renskötselns markanvändning. LSS anser att det är viktigt att det inte stimuleras till nya aktiviteter som bland annat turism med utökad färdsel, som kan förhindra redan etablerad samisk markanvändning.

*Länsstyrelsens kommentar:* Renskötsel i enlighet med gällande lagstiftning är, liksom i förslaget till beslut, undantaget från naturreservatets föreskrifter (undantag f). Naturreservatet kommer kunna besökas inom ramen för allemansrätten på samma sätt som innan beslutet om naturreservat. I naturreservatet planeras inga anordningar för det rörliga friluftslivet.

- **Sametinget** har inget att erinra mot förslaget. Sametinget noterar att det framgår att samråd ska genomföras med samebyn inför skötselåtgärder som kan medföra påverkan på renskötseln.
- **Sámiid Riikkasearvi** (Svenska Samernas Riksförbund/SSR) lämnar övergripande synpunkter för flera förslag i samma yttrande och hänvisar till berörd sameby för områdesspecifika synpunkter. SSR anser att det är viktigt att naturreservaten inte orsakar olägenhet för renskötseln i länet. Inskränkningar i renskötselrätten ska ske i samförstånd med rättighetshavarna, samebyarna. Som exempel på åtgärder som kan påverka renskötseln anges bränningar och stängsling.

*Länsstyrelsens kommentar:* Länsstyrelsen har inför remissen inbjudit Vapstens sameby till konsultation. Samebyn har valt att

Datum  
2024-05-23

Diarienummer  
511-10571-2023

inte genomföra konsultation. Samebyn har också fått remissförslaget. Inför bl.a. naturvårdsbränningar görs en mer detaljerad planering. Enligt skötselplanen ingår, liksom i remissförslaget, samråd med samebyn vid planeringen av genomförandet.

- **Skogsstyrelsen** tillstyrker förslaget.
- **Sveriges geologiska undersökning (SGU)** anser att undersökning och kartläggning av malmpotentiella områden samt inventering av mineralfyndigheter ska undantas från föreskrifterna när sådan verksamhet utförs av en statlig myndighet. SGU framför att vissa typer av undersökningsarbeten ger obefintlig eller försumbar skada på mark och omgivning.

*Länsstyrelsens kommentar:* Länsstyrelsen har efter remisstiden varit i kontakt med SGU. Länsstyrelsen och SGU delar uppfattningen att det finns undersökningar som kan genomföras utan att bryta mot naturreservatsföreskrifterna eller påverka syftet med naturreservatet medan mer fördjupade undersökningar i vissa fall kan innebära en påverkan på mark, vegetation och arter.

Länsstyrelsen anser att det inte är lämpligt med generella undantag från föreskrifterna när vilka åtgärder samt omfattningen av eventuella åtgärder inte är kända i förväg. Statlig myndighet är ett väldigt vitt begrepp, där vilka som ingår också varierar över tid. Länsstyrelsen kan, med stöd av 7 kap. 7 och 26 §§ miljöbalken, medge dispens från meddelade föreskrifter om det finns särskilda skäl och är förenligt med föreskriftens syfte.

Ett naturreservats föreskrifter gäller normalt under mycket lång tid. I Rudtjärnsbergets naturreservatet förekommer arter som är mycket känsliga för störningar delar av året. Var det finns känsliga områden i naturreservatet kan också förändras. Naturreservatet ligger inte i ett område av riksintresse för värdefulla ämnen och mineraler (3 kap. 7 § miljöbalken) eller i närheten av länets mer gruvtäta områden. I enlighet med 3 kap. 2 och 3 §§ miljöbalken ska mark- och vattenområden som är särskilt

Datum  
2024-05-23

Diarienummer  
511-10571-2023

känsliga från ekologisk synpunkt så långt möjligt skyddas mot åtgärder som kan skada naturmiljön.

Länsstyrelsen anser sammantaget att eventuella undersökningar ska omfattas av gällande föreskrifter för naturreservatet. Det innebär att vissa undersökningar och kartläggningar kan genomföras utan dispensförfarande medan andra kräver ansökan om dispens.

- **Trafikverket** har inget att erinra.
- **Umeå kommun** meddelar att naturreservatet berör cirka 9 % av det potentiella vindkraftområdet på 700 hektar i det tematiska tillägget för vindkraft i översiktsplanen. Kommunen skriver att fågelinventering och andra utredningar behöver göras innan det är möjligt att etablera vindkraft utanför naturreservatet om det anses lämpligt. Kommunen motsätter sig i yttrandet inte naturreservatsbildningen.
- **Västerbottens ornitologiska förening (VOF)** är positiva till att Rudtjärnsberget skyddas som naturreservat. Särskilda synpunkter har lämnats kopplat till den föreslagna åtgärden naturvårdsbränning. VOF betonar vikten av att Länsstyrelsen har kunskap om områdets fågelliv, att hänsyn tas till fågellivet vid planerade åtgärder samt att naturvårdsbränning inte genomförs under häckningstid.

*Länsstyrelsens kommentar:* Vid genomförande av olika skötsel- och förvaltningsåtgärder behöver alltid den slutliga avvägningen av eventuell nytta och skada för olika berörda arter och naturtyper göras i varje enskilt fall. Inför en naturvårdsbränning genomförs därför en mycket noggrann planering i fält, ofta under flera fältsäsonger. Förekomster av olika skyddsvärda arter som kan behöva tas hänsyn till noteras och registreras. För att inhämta ytterligare kunskap sker vid behov även samråd med lokala ornitologer eller annan expertis. Om det påträffas särskilt skyddsvärda arter (fåglar eller andra organismgrupper) där förekomsten kan komma att äventyras av en bränning tas det med i planeringen. Exempelvis genom val av tidpunkt eller justering av gränserna för bränningsområdet så att arten/arterna inte påverkas eller påverkansgraden minimeras.



Länsstyrelsen  
Västerbotten

## Bilaga 3 till beslut

1 (20)

Datum  
2024-05-23

Diarienummer  
511-10571-2023

Dossiernummer  
2402443

# Skötselplan för Rudtjärnsbergets naturreservat i Umeå kommun



Foto: Lena Lundevaller, oktober 2020.

# 1 Syftet med naturreservatet

## Syfte

Syftet med naturreservatet är att bevara, vårda och återställa värdefulla naturmiljöer i form av brandpräglade barrnaturskogar, hållmarks-tallskogar, gransumpskogar och andra ingående naturtyper. Områdets helhetsvärden med för boreala barrskogar och våtmarker naturliga processer, ekosystem och biologiska mångfald ska bevaras. Vidare är syftet även att skydda, vårda och återställa livsmiljöer för skyddsvärda brandgynnade arter samt att restaurera hydrologiskt påverkade våtmarker och sumpskogar. Inom ramen för bevarandet av biologisk mångfald och naturmiljöer ska naturreservatet också tillgodose behovet av områden för friluftslivet.

## Hur syftet ska uppnås

Syftet ska uppnås genom att delar av området utvecklas fritt där naturliga processer, som exempelvis stormfällning, ras och skred samt svampar och insekters nedbrytning av död ved, tillåts fortgå ostört. För de delar av naturreservatet som är präglat av naturliga störningar som brand eller är mer påverkat av skogsbruk, dikning eller främmande arter samt för att gynna biologisk mångfald och ekologiska funktioner ska syftet även kunna uppnås genom att:

- naturvårdsbränna och genomföra brandefterliknande åtgärder,
- återställa struktur och hydrologi på våtmarker och i skog,
- ta bort för området främmande arter.

Åtgärder ska också kunna genomföras för att underlätta för allmänhetens friluftsliv.

Datum  
2024-05-23Diarienummer  
511-10571-2023

## 2 Fakta om naturreservatet

Administrativa uppgifter om naturreservatet. Arealer och definitioner av marktäckeskategorier enligt nationella marktäckedata (NMD).

<b>Namn</b>	Rudtjärnsberget
<b>Dossiernummer</b>	2402443
<b>NVR-id</b>	2063484
<b>Kommun</b>	Umeå
<b>Län</b>	Västerbotten
<b>Lägesbeskrivning</b>	6 km SV om Hörnefors
<b>Mittkoordinat</b>	7060850, 737640 (SWEREF 99 TM)
<b>Naturgeografisk region</b>	29a, kustslätter och dalar med finsediment kring norra Bottenviken
<b>Gräns</b>	Se karta i beslutet, bilaga 1
<b>Markägare</b>	Staten genom Naturvårdsverket
<b>Fastigheter</b>	Ängersjö 3:63
<b>Förvaltare</b>	Länsstyrelsen Västerbotten
<b>Totalareal</b>	66 hektar
<b>Areal skogsmark</b>	50 hektar
<b>- varav areal produktiv skog</b>	38 hektar
<b>Areal öppen våtmark</b>	15 hektar
<b>Areal vatten</b>	1 hektar

Tabell med administrativa uppgifter om naturreservatet.

Datum  
2024-05-23

Diarienummer  
511-10571-2023

### 3 Natura 2000

Naturreseptatet Rudtjärnsberget ingår inte i det europeiska nätverket av skyddade områden, Natura 2000. Följande Natura 2000 naturtyper och arter förekommer i naturreseptatet.

Naturtyp enligt NNK	Kod	Areal (hektar)
Mindre vattendrag (< 3 meter)	126	0,5
Myrsjöar	3160	1
Öppna mossar och kärr	7140	16,5
Taiga	9010	34
Skogbevuxen myr	91D0	6
Icke natura-naturtyp	9900	8

Tabell med naturreseptatets Natura-naturtyper enligt Natura-naturtypskartan (NNK). Kartering enligt Naturvårdsverket.

Följande Natura 2000-arter har noterats i naturreseptatet: grönbena (A166), tjäder (A108), tretåig hackspett (A241) och sångsvan (A038).

### 4 Beskrivning av naturreseptatet

#### 4.1 Läge och landskap



Rudtjärnsbergets naturreseptat (rödmarkerat med svart streckad ytterlinje) ligger cirka 3 km norr om Norrbyn.

Datum

2024-05-23

Diarienummer

511-10571-2023

Naturreseptatet Rudtjärnsberget ligger cirka tre kilometer norr om Norrbyn. Landskapet är mosaikartat. Rudtjärnsberges låga, blockrika bergskullar omges av barrblandskogar med insprängda myrmarker och sumpskogspartier. Höjden över havet är mellan 15 – 30 m.ö.h.

## 4.2 Naturgeografiska förhållanden

Berggrunden består av de för länets kustområde karaktäristiska bergarterna metagråvacka och paragnejs. Jordarterna utgörs av morän och torv. Det drumlintäta landskap som naturreseptatet ligger i visar att den dominerande isrörelseriktningen varit från NNV. Exempel på detta är bland annat de långsträckta moränryggarna (läsidesmoräner) mot söder från Rudtjärnsbergets små bergstoppar.

## 4.3 Skogar

Skogen består till större delen av tallskog med sumpskogspartier i svackorna. Mer produktiv skog växer främst på de svaga sluttningarna. Skogarna innehåller stor andel äldre, ofta senvuxna träd som i de mer produktiva delarna har god skiktning.

Variationen är stor från krumma tallar på våtmarkerna och på Rudtjärnsbergets lavrika hållmarker till mer högresta tallbestånd på de steniga moränbackarna. Det är gott om 150 åriga tallar men mer sparsamt med 200-åringar. Brandspår förekommer på enstaka gamla stubbar. Granskogarna är drygt 100 år med enstaka granar upp emot 150 år.

Äldre avverkningsstubbar förekommer. Tillgången på död ved är förutom i några sumpskogsvackor låg. Lövinslaget är sparsamt i hela naturreseptatet. Kring Stor-Gvalmyran och vid Grasmyran finns några partier med gamla aspar.

## 4.4 Våtmarker

Naturreseptatets våtmarker ingår i större våtmarkskomplex utanför reservatet. Våtmarkerna utgörs till större delen av öppna topogena kärr och glest tallbevuxna kärr. De öppna starrkärren är i delar svagt flark- och strängbildande. Det finns också områden med rismossetuvor. Mer högresta silverfurar är vanliga bland de krumma tallarna i myrarnas ytterkanter.

Datum  
2024-05-23

Diarienummer  
511-10571-2023

## 4.5 Sjöar och vattendrag

Rudtjärnen och Hömyrdovan är två myrgölar med flacka, gungflyartade stränder och små gungflyholmar. Från Stor-Gvalmyrans strängflarckärr rinner en bäck genom myrmarken söderut.

I ortnamnsregistret<sup>1</sup> finns 1935 nedtecknat om Hömyrdovan ”mycket smal och sank tjärn som sent fryser”. Något som sannolikt gynnat förekomsten av fisken ruda, som namnet på tjärnen intill antyder. Rudan har förmågan att övervintra i dvalliknande tillstånd på botten i bottenfrusna sjöar.

## 4.6 Naturvårdsarter

Rudtjärnsbergets naturreservat utgör en lämplig miljö för arter knutna till äldre naturskogar.

Följande skyddsvärda eller på annat sätt naturvårdsintressanta arter har påträffats. Hotkategori anges enligt Artdatabankens Rödlista 2020<sup>2</sup>: garnlav (*Alectoria sarmentosa*, NT), liten spiklav (*Calicium parvum*), lunglav (*Lobaria pulmonaria*, NT), skinnlav (*Leptogium saturninum*), stiftgelélav (*Collema furfuraceum*, NT), violettgrå tagellav (*Bryoria nadvornikiana*, NT), blå taggsvamp (*Hydnellum caeruleum*, NT), gammelgransskål (*Pseudographis pinicola*, NT), granticka (*Phellinus chrysoloma*, NT), gräddporing (*Sidera lenis*, VU), talticka (*Porodaedalea pini*, NT), ullticka (*Phellinus ferrugineofuscus*, NT), vedticka (*Fuscoporia viticola*), björnbrodd (*Tofieldia pusilla*), linnea (*Linnea borealis*), grönbena (*Tringa glareola*), sångsvan (*Cygnus cygnus*), tjäder (*Tetrao urogallus*) och tretåig hackspett (*Picoides tridactylus*, NT).

Strax söder om naturreservatet är liten aspgelélav (*Collema curtisporum*, VU) noterad. Liten aspgelélav omfattas av åtgärdsprogram för hotade arter (ÅGP)<sup>3</sup>.

<sup>1</sup> Institutet för språk och folkminnen (isof). Ortnamnsregistret.

<sup>2</sup> SLU Artdatabanken. 2020. *Rödlistade arter i Sverige 2020*. Hotkategorier: CR=Critically endangered/Akut hotad, EN=Endangered/Starkt hotad, VU=Vulnerable/Sårbar, NT=Near threatened/Nära hotad.

<sup>3</sup> Naturvårdsverket. 2010 *Åtgärdsprogram för hotade arter på asp i Norrland 2010-2014*. *Aspbarkgnagare (Xyletinus tremulicola), Karelsk barkfluga (Xylomya czekanovskii), Liten aspgelélav (Collema curtisporum)*. Rapport 6393.

## 4.7 Kulturhistoria och tidigare markanvändning

Det finns inga registrerade fornlämningar eller kulturlämningar inom reservatet enligt Riksantikvarieämbetets söktjänst Fornsök<sup>4</sup>.

Namn som Hömyran och Grasmyran berättar om våtmarkernas betydelse i äldre tider som slåtter- och betesmarker för Ängersjö by. Vid laga skifte för Ängersjö by 1857 var området till stor del bevuxet med tallskog och de nyttjades för skogsbete. Gräsmyran (= Grasmyran) och Hömyran bedömdes ha gott bete medan Stora Wahlmyran (= Stor-Gvalmyran) och Rudtjernmyran ansågs erbjuda svagt bete<sup>5</sup>. Svedjebruk förekom, t.ex. var den lilla skogsholmen på Grasmyran vid naturreservatets östra gräns avbränd. Vägen öster om naturreservatet är den gamla färdvägen mellan byarna Norrbyn och Ängersjö<sup>6,7</sup>.

Skogen i naturreservatet har måttligt med spår av äldre tiders nyttjande. Särskilt i sydvästra delen av naturreservatet är det gott om stubbar efter plockhuggning på 1970-talet.

## 4.8 Renskötsel

Naturreservatet ligger inom Vapsten samebys förvinter- och vinterbetesland, som nyttjas från senhösten till våren. Vapstens sameby är en fjällsameby. Inga riksintressen för rennäringen enligt 3 kap. 5 § miljöbalken eller strategiska platser och betesområden enligt Sametingets kartor<sup>8</sup> berörs.

Andra områden än de som redovisas på Sametingets kartor kan få ökad betydelse på grund av bl.a. väder, betestillgång samt övriga verksamheter och aktiviteter inom beteslandet. Samhällen, utbyggda älvar, vägar, järnvägar, skogsbruk, turism m.m. i samebyns vinterbetesområde gör att renarna behöver mycket tillsyn i vinterbeteslandet. Tjockt

---

<sup>4</sup> Riksantikvarieämbetets databas Fornsök.

<sup>5</sup> Kungliga lantmäteristyrelsen. 1857. *Beskrivning över laga skiftet å alla ägor till Ängersjö by uti Nordmalings Socken, Västerbottens Län inkl. Karta upprättad för laga skifte åren 1855-56*. Skala 1:4000.

<sup>6</sup> Rikets allmänna kartverk. 1907. Generalstabens karta öfver Sverige. 63. Umeå S.O. Skala 1:100 000.

<sup>7</sup> Rikets allmänna kartverk. 1920. Generalstabskarta 63. Umeå. Skala 1:200 000.

<sup>8</sup> Sametinget. IRENNMARK. Rennäringens markanvändningsdata. [www.sametinget.se](http://www.sametinget.se).

snötäcke och hård skare gör att det i vinterbeteslandet är nödvändigt att ha tillgång till hänglavsbyte.

## 4.9 Friluftsliv

Rudtjärnsbergets naturreservat kan besökas utifrån sina naturgivna förutsättningar för egna strövtåg, naturstudier, bär- och svamp-plockning. I tallbacken öster om Stor-Gvalmyran finns några fina naturliga platser för en fikastund med utsikt över myren.

Naturreservatet nås från skogsbilvägen från Norrbyn. Tidvis kan vägen vara bommad eller på grund av väderförhållandena svårframkomlig. Naturreservatet saknar besöksanordningar. Parkering går att finna öster om Svartsjön. Norr om Svartsjön är vägen märkbart sämre. Från vägen kan naturreservatet nås genom att följa stigen i rågången mellan Svartsjön och naturreservatet västerut. Stigen har en enkel bro över bäcken från Grasmynan.

## 5 Skötselområden för naturmiljöer

Reservatet är indelat i fyra skötselområden med utgångspunkt från de övergripande naturtyperna i naturreservatet samt de åtgärder som ska genomföras inom respektive skötselområde, se bilaga 1. Skötselområdenas naturtyper är beskrivna i kapitel 4. För varje skötselområde redovisas bevarandemål och skötselåtgärder.

### 5.1 Främmande arter

För området främmande arter kan på ett negativt sätt påverka förekomsten och spridningen av den naturliga florans och faunan.

#### Bevarandemål

För samtliga skötselområden gäller att främmande arter som utgör ett hot mot den biologiska mångfalden inte ska förekomma.

#### Skötselåtgärder

För området främmande arter ska i alla skötselområden kunna tas bort om behov uppstår, t.ex. om lupiner eller främmande trädslag sprider sig innanför naturreservatsgränsen.

## 5.2 Skötselområde 1: Talldominerad skog

Areal: 29 hektar.

### Beskrivning

Skötselområdet utgörs av tallskog och talldominerad barrblandskog. Skötselområdet är tidigare påverkat av skogsbränder. I ett landskapsperspektiv har denna störning med efterföljande värdefulla skogliga successionsfaser upphört eller är till stora delar satt ur spel. Skötselåtgärder i skötselområdet kan, tillsammans med skötselområde 2, bidra till att naturreservatet på sikt utvecklar högre naturvärden.

Naturreservatet ligger inte i en av länets värdetrakter för barrskogar eller prioriterade områden för bränning. Eftersom området bär spår från äldre bränder ska det beroende på utvecklingen av naturvårdsbränningar och naturligt startade bränder i ett landskapsperspektiv vara möjligt att genomföra naturvårdsbränning i naturreservatet. Förutom naturvårdsnyttan ska också en avvägning göras med hänsyn till tillgängliga resurser och motsvarande åtgärder i andra skyddade områden.

### Bevarandemål

- Skogen ska präglas av naturliga processer såsom brand, trädens åldrande och döende, stormfällningar, insekters och svampars nedbrytning av ved samt nyetablering av träd i skogen.
- Skogens struktur och sammansättning ska vara påverkad av brand eller motsvarande störning. I perioder efter en störning kan områden vara öppna och luckiga med nya spirande trädgenerationer. I senare stadier kan skogen vara mer sluten. Vissa mindre delar av skogen är naturligt fuktiga eller blöta och kommer därför att brinna väldigt ytligt eller inte alls, vilket är en del av dynamiken i ett brandpräglad landskap.
- Typiska arter för naturtyperna ska ha stabila eller ökande populationer.

### Skötselåtgärder

Huvudinriktningen för skötselområdet kan vara att området formas av naturliga processer. För bevarande och utveckling av brandberoende och brandgynnade värden kan naturvårdsbränning och/eller brandefterliknande åtgärder övervägas:

Datum  
2024-05-23

Diarienummer  
511-10571-2023

## Bränning

Området kan naturvårdsbrännas där det är tekniskt möjligt. Skötselområdet kan delas upp och brännas i mindre delar om det bedöms lämpligt. Exakt avgränsning och frekvens för de enskilda naturvårdsbränningarna tas fram i samband med den brandplan som görs inför varje enskild bränning.

## Brandefterliknande åtgärder

Om bränning inte är möjlig att genomföra kan olika brandefterliknande åtgärder övervägas för att främja strukturer och arter som är knutna till brand. Det kan ske genom att fälla träd; ringbarka eller på annat sätt skada träd; tillföra död ved eller genomföra markstörning.

## Stängsling

Om den föryngring som kommer efter en bränning bedöms ha dåliga förutsättningar att utvecklas på grund av intensivt bete kan stängsling övervägas.

## Punktvisa lövgynnande åtgärder

För att ge förutsättningar för lövträdsberoende arter att fortleva i området ska punktvisa lövgynnande åtgärder övervägas och kunna nyttjas. En lämplig åtgärd är att skapa brunnar kring lövträd genom ringbarkning och röjning av gran.

## 5.3 Skötselområde 2: Grandominerad skog

Areal: 13 hektar.

### Beskrivning

Skötselområdet består av 120 - 150 år gammal grandominerad skog. Död ved förekommer sparsamt. Lövinslaget är i större delen av skötselområdet förhållandevis glest. Det finns dock delar med grova aspar och björkar bl.a. i väster. Plockhuggning har förekommit. Det är gott om gamla avverkningsstubbar i sydvästra delen av skötselområdet. Sumpskogarna är förda till skötselområde 3 och dikena i skogarna vid Hömyrdovan till skötselområde 4.

Brand har i äldre tider varit en naturlig del av skogarnas dynamik som berört delar av skötselområdets skogar. Naturvårdsbränningar inom skötselområde 1 kan komma att beröra skötselområdet vilket kan

Datum

2024-05-23

Diarienummer

511-10571-2023

medföra att området får en förändrad karaktär. Det ses inte som en negativ påverkansfaktor. Efter en störning kan inslaget av lövträd öka vilket ger goda möjligheter för lövträdsberoende arter att fortleva i området. Andelen gran och grova träd kan öka i senare successionsfaser vilket bland annat gynnar arter som är knutna till grov gran och asp samt grov död ved.

## Bevarandemål

- Skogen ska huvudsakligen präglas av intern dynamik med naturliga processer såsom trädens åldrande och döende, stormfällningar, insekters och svampars nedbrytning av ved samt nyetablering av träd i skogen. Som en del i skogens naturliga utveckling kan dessa processer medföra att området periodvis kan komma att få en förändrad karaktär. Området ska ha en naturlig hydrologi.
- Skogen ska innehålla allmänt till rikligt med naturskogsstrukturer såsom gamla träd, döda och döende träd, luckighet, skiktning samt spridning i ålder och diameter. Skötselområdet ska normalt innehålla betydande mängder död ved som erbjuder typiska vedlevande arter gynnsamma livsbetingelser.
- Typiska arter för naturtyperna ska ha stabila eller ökande populationer.

## Skötselåtgärder

Huvudinriktningen för skötselområdet är att skogarna ska få utvecklas fritt och formas av naturliga processer. Punktvisa naturvårdande åtgärder kan övervägas och nyttjas för att uppnå bevarandemålen:

### Lövgynnande röjning

Lövgynnande skötselåtgärder kan utföras för att bevara och utveckla förutsättningarna för lövträdsberoende arter att fortleva i området. Aktuella åtgärder är bl.a. att skapa brunnar kring lövträd genom fällning eller ringbarkning av gran.

### Åtgärder för att öka mängden död och döende ved

Där brist på död och döende ved kan påverka områdets naturvärden negativt kan ringbarkning eller fällning av träd, både barr och löv, övervägas för att påskynda tillförseln av substrat för vedlevande arter.

Datum  
2024-05-23

Diarienummer  
511-10571-2023

## 5.4 Skötselområde 3: Våtmark, sjöar och vattendrag med fri utveckling

Areal: 23 hektar.

### Beskrivning

Skötselområdet omfattar naturreservatets våtmarker, sjöar och vattendrag med inom naturreservatet naturliga flödesregimer.

Våtmarkerna kring myrgölarna Rudtjärnen och Hömyrdovan är delar av större våtmarkskomplex med öppna starrkärr samt glest tallbevuxna kärr. Myrgölarna omges av lösbottenflarkar. Våtmarkskomplexen har i länets våtmarksinventering bedömts ha vissa naturvärden (klass 3, AC20J2J01 och AC20J2J02)<sup>9</sup>.



Hömyrdovan med lösbottenflarkar. Foto: Per Nihlén, nov 2010.

Den kemiska och ekologiska statusen hos naturreservatets vattendrag har inte bedömts i VattenInformationsSystem Sverige, (VISS). Bäckens från Stor-Gvalmyran i västra delen av naturreservatet har ett naturligt lopp i reservatet. Bäckens mynnar söder om naturreservatet i Delmyrbäckens och dikningsföretaget Norrbyn nr 2 och 3 från 1948.

---

<sup>9</sup> Länsstyrelsen Västerbottens län. 1993. Katalog över våtmarker i Nordmaling, Bjurholm, Vännäs, Umeå, Vindelns, Robertsfors och Skellefteå kommuner. Bilaga 2 till "Våtmarker i Västerbottens län", meddelande 1:1993.

Datum  
2024-05-23

Diarienummer  
511-10571-2023

Naturliga vattenståndsvariationer skapar värdefulla livsmiljöer för områdets växter och djur. Skötselområdets naturtyper kan skadas av förändringar i hydrologin, t.ex. dikning samt ändrad hydrokemi, t.ex. spridning av kalk och gödningsämnen eller avverkningar i närliggande fastmarksskogar. Skötselområdets livsmiljöer kan också påverkas av förändrad markstruktur, t.ex. genom terrängkörning och tramp. Ökad beskuggning från uppväxande ris och träd på våtmarkerna kan påverka de naturligt förekommande arternas förekomst och täthet.

### Bevarandemål

- Skötselområdet ska ha en intakt, naturlig hydrologi samt vattenkemi.
- Skötselområdets våtmarker, sjöar och vattendrag ska ha de strukturer som hör till naturtyperna samt präglas av naturliga ekologiska och hydrologiska processer, såsom nederbörd, grundvattenflöden och översvämningar.
- Grundvattenytan ska variera naturligt och vara hög under större delen av året. Det ska inte tillkomma några avvattande eller tillrinnande diken eller körspår som medför negativ påverkan.
- Vattenkvaliteten ska vara god med försumbar påverkan av mänskliga faktorer, t.ex. övergödande, försurande och grumlande ämnen. Det ska inte förekomma gödsling, kalkning eller dikning inom skötselområdet.
- Vattenlevande organismer ska ha fria vandringsvägar.
- De trädbevuxna våtmarkerna ska hysa träd i olika åldrar och dimensioner och en betydande andel ska utgöras av döda och döende stående träd.
- Typiska arter för naturtyperna ska ha stabila eller ökande populationer inom området.

### Skötselåtgärder

Våtmarkerna, sjöarna och vattendragen ska i huvudsak lämnas för fri utveckling där de naturliga processerna tillåts fortgå ostört. Där diken eller annan tidigare markavvattning påverkar områdets naturvärden negativt kan en återställning av hydrologin övervägas.

## 5.5 Skötselområde 9: Våtmark och sumpskog med möjlighet till hydrologisk restaurering

Areal: 1 hektar.

Skötselområdet omfattar naturreservatets dikespåverkade våtmarker och barrskogar. Öster och söder om Hömyrdovan finns några äldre diken, cirka 310 meter<sup>10</sup>. Dikena avvattnas mot Grasmyran. Dikena är markerade på kartan i bilaga 1.

### Bevarandemål

- Skötselområdet ska ha en i huvudsak intakt, naturlig hydrologi och vattenkemi.
- Skötselområdet ska ha de strukturer som hör till naturtyperna samt präglas av naturliga ekologiska och hydrologiska processer, såsom nederbörd, grundvattenflöden och översvämningar.
- Grundvattenytan ska variera naturligt och vara hög under större delen av året. Det ska inte tillkomma några avvattnande eller tillrinnande diken eller körspår som medför negativ påverkan.
- Vattenkvaliteten ska vara god med försumbar påverkan av mänskliga faktorer, t.ex. övergödande, försurande och grumlande ämnen. Det ska inte förekomma gödsling, kalkning eller dikning inom skötselområdet.
- Vattenlevande organismer ska ha fria vandringsvägar.
- De trädbevuxna våtmarkerna ska hysa träd i olika åldrar och dimensioner och en betydande andel ska utgöras av stående döda träd.
- Typiska arter för naturtyperna ska ha stabila eller ökande populationer i området.

### Skötselåtgärder

För att på lång sikt möjliggöra en återetablering av för naturtyperna naturliga livsmiljöer med deras biologiska mångfald kan diken på reservatets våtmarker och i skogar åtgärdas:

---

<sup>10</sup> Rikets allmänna kartverk. 1960. Ekonomisk karta över Sverige. Västerbotten. 20J Vännäs 2j Ängersjö. Skala 1:10 000.

Datum  
2024-05-23

Diarienummer  
511-10571-2023

## Hydrologisk återställning

Aktuella åtgärder kan exempelvis vara att stoppa vattenflödet med dämmen samt igenläggning av diken. Träd och buskar som kommit upp till följd av dikningar kan avverkas och tas bort. Det ska också vara möjligt att avverka träd för att kunna genomföra hydrologisk återställning inom skötselområdet. Träd som kapas kan lämnas i naturreservatet eller forslas bort. Arbetena ska utföras så att risken för markskador, påverkan på områdets naturliga hydrologi, oljespill och liknande blir så liten som möjligt.

För att kunna genomföra hydrologisk återställning inom skötselområdet ska det vara möjligt att avverka träd och buskar inom övriga skötselområden. I berörda skötselområden kan träd som kapas lämnas i naturreservatet eller forslas bort.

Genomförda skötselåtgärder ska följas upp och vid behov genomförs kompletterande åtgärder så att skötselområdets bevarandemål kan uppnås. Om restaureringsarbeten inte kan genomföras ska skälen till detta noteras för framtida uppföljning.

Efter genomförda restaureringsåtgärder ska skötselområdet präglas av den naturliga interna dynamiken för att på lång sikt kunna föras till skötselområde 2 och 3.

## 6 Skötsel för friluftsliv

Naturreservatet kan besökas utifrån dess naturgivna förutsättningar. I naturreservatet ges möjlighet att uppleva förhållandevis opåverkad natur samt att nyttja området till bär- och svampplockning. Framkomligheten till naturreservatet är relativt god med skogsbilväg som ansluter till reservatet.

### 6.1 Mål för friluftsliv

- Det övergripande målet för friluftslivet är att reservatet ska vara tillgängligt för naturupplevelser, rekreation och naturstudier utifrån sina befintliga förutsättningar.
- Det ska vara möjligt att på olika sätt få information om naturreservatets upplevelsevärden inför och under besök i området. Informationen ska också bidra till att syftet med områdesskyddet uppnås.

Datum  
2024-05-23

Diarienummer  
511-10571-2023

- Reservatets intressanta naturmiljöer och arter ska kunna besökas utan att skada dem.

## 6.2 Åtgärder för friluftsliv

Information om området ska underlätta för besökare att uppleva området och informera om gällande regler. Minst en informationsskylt, utformad i enlighet med Naturvårdsverkets anvisningar, ska sättas upp och underhållas i anslutning till reservatet. Information om naturreservatet på Länsstyrelsens webb, via appar och andra tekniska lösningar publiceras utifrån tillgängliga resurser och prioriteringar tillsammans med information om andra naturreservat i länet.

Förslag på plats för informationsskylt finns på kartan i bilaga 2.

## 7 Övriga anläggningar

Det finns inga kända övriga anläggningar i naturreservatet.

## 8 Nyttjanderätter

Jakt och fiske får bedrivas av jakt- och fiskerättsinnehavare enligt gällande lagstiftning och i enlighet med gällande reservatsföreskrifter. Befintliga jaktorn samt sikt- och skjutgator för underhållas och röjas enligt reservatets föreskrifter. Stående och liggande döda träd, exempelvis torrakor, får inte upparbetas. Länsstyrelsens tillstånd krävs för nya jaktorn samt nya sikt- och skjutgator.

Renskötsel får bedrivas i naturreservatet enligt gällande lagstiftning.

## 9 Samråd angående renskötsel

Samråd mellan Länsstyrelsen och berörd sameby ska genomföras inför kommande skötselåtgärder i Rudtjärnsbergets naturreservat som kan medföra påverkan på renskötseln. Båda parter ska kunna ta initiativ till samråd.

## 10 Utmärkning av gränser

Reservatet ska hållas väl utmärkt enligt svensk standard och Naturvårdsverkets anvisningar. Gränserna bör ses över vart 10:e år och målas om vid behov.

Datum  
2024-05-23Diarienummer  
511-10571-2023

## 11 Sammanställning av skötselåtgärder

Naturresevatets planerade skötselåtgärder är främst inriktade på att bevara de brandpräglade barrnaturskogarna samt att i viss mån tillgängliggöra naturresevatet för besökare.

Skötselåtgärd	Var	Prioritet
<b>Montering och underhåll av informationsskylt/ar</b>	Se bilaga 1	1
<b>Naturvårdsbränning och/eller brandefterliknande åtgärder</b>	Skötselområde 1	2
<b>Naturvårdshöjande samt lövgynnande åtgärder i skog som t.ex. röjning, ringbarkning av gran kring lövträd</b>	Skötselområde 2	2
<b>Hydrologisk återställning av dikepåverkade våtmarker och sumpskogar</b>	Skötselområde 3	2
<b>Åtgärder för att förhindra spridning och etablering av främmande arter</b>	Se kapitel 5	Vid behov
<b>Gränsmarkering</b>	Se bilaga 1 i beslutet och kapitel 10	1

Tabell med sammanställning av skötselåtgärder. Siffran anger prioritetsordning om genomförandet av skötselåtgärderna begränsas av tillgängliga resurser. 1 är högsta prioritet och 3 lägsta.

## 12 Uppföljning och tillsyn

Tillsynen av naturresevatet utförs av naturvårdsförvaltaren i enlighet med Naturvårdsverkets riktlinjer. Tillsynen innefattar besiktning av att resevatets föreskrifter efterlevs.

Dessutom ska naturvårdsförvaltaren följa upp utmärkningar, skyltar och eventuella övriga friluftsanordningar inom resevatet samt naturtyper och arter. Naturvårdsförvaltaren kan utse annan part att genomföra uppföljningen av anläggningar för friluftslivet samt naturtyper och arter. Brister och fel ska dokumenteras och åtgärdas.

Tillsynen och uppföljningen av reservatet kommer tillsammans att utgöra ett underlag för en eventuell revidering av skötselplanen.

## 12.1 Uppföljning av skötselåtgärder

I samband med att skötselåtgärder utförs ska utgångsläget innan åtgärden, tidpunkt för åtgärd, åtgärdens omfattning och utförande samt uppnått resultat dokumenteras för att möjliggöra en långsiktig uppföljning.

## 12.2 Uppföljning av bevarandemål

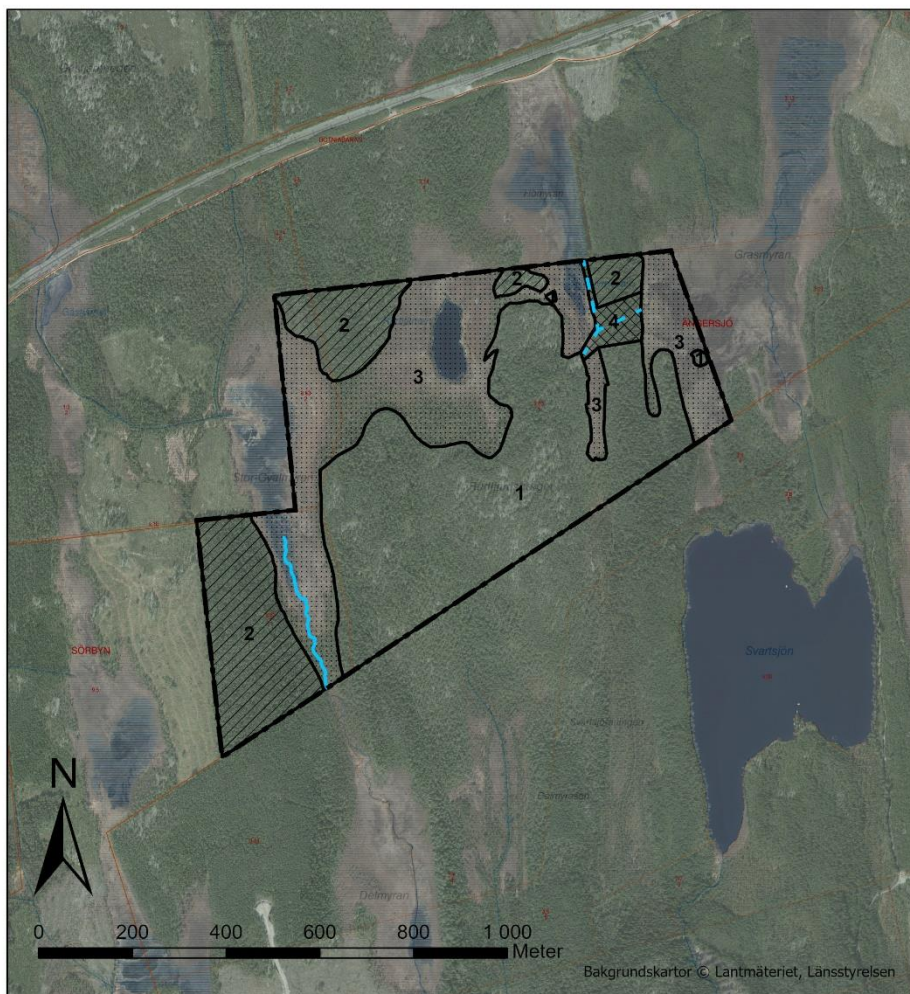
Naturresevatets bevarandemål ska följas upp enligt fastställda metoder för uppföljning av skyddad natur. Uppföljningen kommer att ske utifrån reservatets skötselområden (bilaga 1) och enligt indelningen i naturtyper för basinventering av skyddad natur.

## Bilagor

1. Karta över skötselområden
2. Karta med förslag på informationsplats



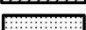
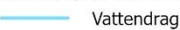
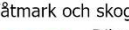

Datum  
2024-05-23Diarienummer  
511-10571-2023

## Bilaga 1



Bilaga 1. Karta med skötselområden tillhörande skötselplanen för naturreservatet Rudtjärnsberget i Umeå kommun. Dnr 511-10517-2023.

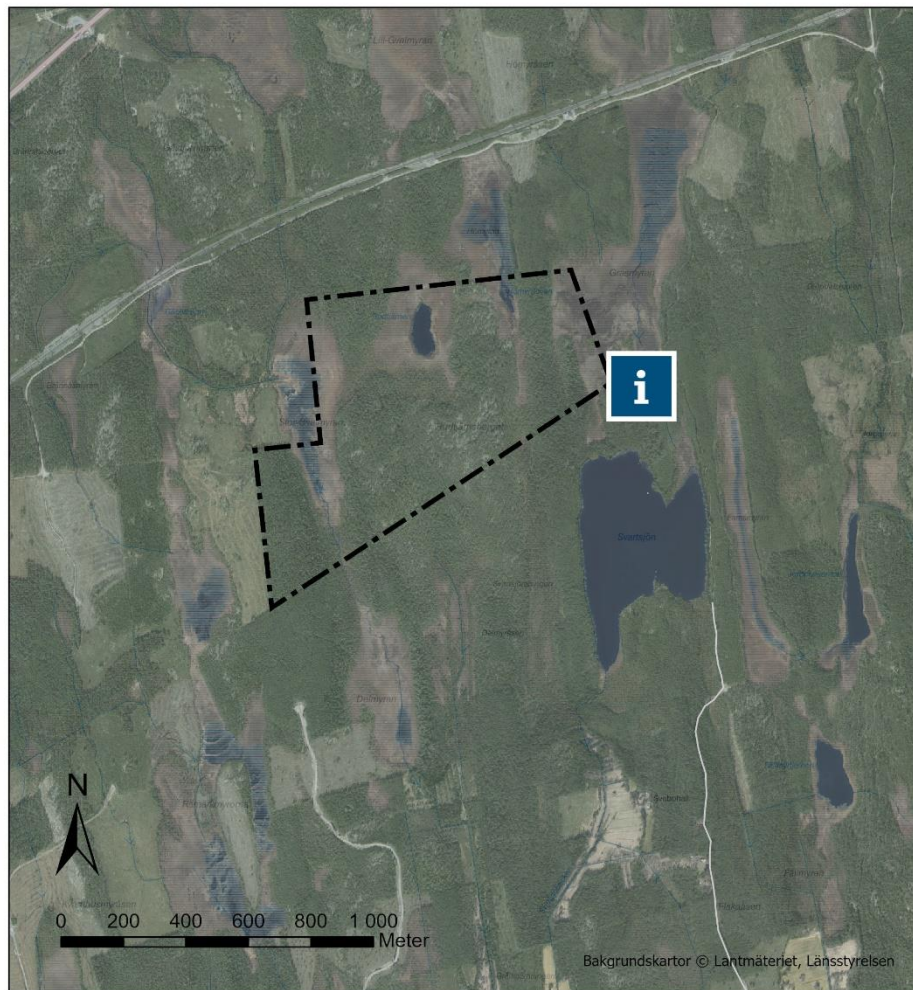
**Skötselområde**

- |   |  |
|---|--|
|  | 1. Talldominerad skog med möjlighet till naturvårdsbränning / brandeferliknande åtgärder |
|  | 2. Grandominerad skog med fri utveckling   |
|  | 3. Våtmark, sjöar och vattendrag med fri utveckling                                      |
|  | — Vattendrag   |
|  | - - - Dike   |
|  | Naturreservat gräns  |

Länsstyrelsen  
Västerbotten

Karta med skötselområden.

## Bilaga 2



Bilaga 2. Karta med anordningar för friluftslivet tillhörande skötselplanen för naturreservatet Rudtjärnsberget i Umeå kommun. Dnr 511-10517-2023.



Informationsskylt



Naturreservat gräns



Länsstyrelsen  
Västerbotten

Karta anordningar för friluftslivet.



Länsstyrelsen  
Västerbotten

## Bilaga 4 till beslut

1 (2)

Datum	Diarienummer
2024-05-23	511-10571-2023

## Överklagandehänvisning regeringen

### Du kan överklaga beslutet hos regeringen

Om du inte är nöjd med Länsstyrelsens beslut, kan du skriftligen överklaga beslutet hos regeringen.

### Hur överklagar jag beslutet?

Länsstyrelsen måste pröva att överklagandet har kommit in i rätt tid, innan det skickas vidare tillsammans med handlingarna i ärendet. Därför ska du lämna eller skicka din skriftliga överklagan till Länsstyrelsen Västerbotten antingen via e-post; [vasterbotten@lansstyrelsen.se](mailto:vasterbotten@lansstyrelsen.se), eller med post; Länsstyrelsen Västerbotten, 901 86 Umeå.

### Tiden för överklagande

Ditt överklagande måste ha kommit in till Länsstyrelsen **inom tre veckor** från den dag du fick del av beslutet. Du anses ha fått del av beslutet den dag det kungörs i ortstidning. Om det kommer in senare kan överklagandet inte prövas. I ditt överklagande kan du be att få ytterligare tid till att utveckla dina synpunkter och skälen till att du överklagar. Sedan är det regeringen som beslutar om tiden kan förlängas.

Parter som företräder det allmänna ska ha kommit in med sitt överklagande **inom tre veckor** från den dag då beslutet meddelades.

Ditt överklagande ska innehålla

- Vilket beslut som du överklagar, beslutets datum och diarienummer.
- Hur du vill att beslutet ska ändras.
- Varför du anser att Länsstyrelsens beslut är felaktigt.

Datum  
2024-05-23

Diarienummer  
511-10571-2023

Om du har handlingar som du anser stödjer din överklagan så bör du bifoga kopior på dessa. Kontakta Länsstyrelsen i förväg om du behöver bifoga filer som är större än 15 MB via e-post.

## Ombud

Om du anlitar ett ombud som sköter överklagandet åt dig ska ombudet underteckna skrivelsen, bifoga en fullmakt i original från dig samt uppge sitt eget namn, adress och telefonnummer.

## Behöver du veta mer?

Har du ytterligare frågor kan du kontakta Länsstyrelsen via e-post [vasterbotten@lansstyrelsen.se](mailto:vasterbotten@lansstyrelsen.se) eller via växeltelefonnummer 010-225 40 00. Ange diarienummer.