



Länsstyrelsen
Västerbotten

Beslut

Datum
2023-09-28

Ärendebeteckning
10974–2021
Anläggningsnummer
80:163-x

1(62)

Holmen Bergprodukter AB,
jonas.ulander@holmen.com

Tillstånd till täktverksamhet av berg och morän inom fastigheten Pålböle 5:1 i Umeå kommun

Verksamhetskoder enligt miljöprövningsförordningen (2013:251): 10.11 B och 10.50 C

Kod enligt bilagan till förordning om miljöfarlig verksamhet och hälsoskydd (1998:899): P1 a
(5 bilagor)

Miljöprövningsdelegationens beslut

Miljöprövningsdelegationen vid Länsstyrelsen Västerbotten lämnar Holmen Bergprodukter AB (559140–1079), tillstånd enligt 9 kap. miljöbalken, att inom fastigheten Pålböle 5:1 i Umeå kommun bedriva följande verksamheter inom täktplanens verksamhets- och brytningsområde, bilaga 5:

- Täkt med uttag av högst 2 750 000 ton berg (ca 1 040 000 fm³) och 150 000 ton morän (ca 75 000 fm³). Brytning får ske till nivån + 61,0 meter över havet (RH 2000) och årsproduktionen får uppgå till maximalt 600 000 ton,
- uppställning och drift av mobilt kross- och sorteringsverk.

Tillståndet gäller 25 år från det att tillståndet vunnit laga kraft.

Miljökonsekvensbeskrivning

Miljöprövningsdelegationen bedömer att miljökonsekvensbeskrivningen uppfyller kraven i 6 kap. miljöbalken och att den specifika miljöbedömningen kan slutföras.

Villkor för tillståndet

Allmänt villkor

1. Om inte annat följer av övriga villkor ska verksamheten bedrivas i huvudsak i enlighet med vad bolaget har angett i ansökningshandlingarna och i övrigt åtagit sig i ärendet.
2. Personal som arbetar inom täktområdet ska vara väl informerad om betydelsen av innehållet i täkttillståndet. Täkttillståndet, inklusive

bilagor, ska finnas tillgängligt för personalen när verksamhet bedrivs i tåkten.

Drift och säkerhetsvillkor

3. Innan tillståndet tas i anspråk ska gränsen för verksamhets- och brytningsområdet markeras i terrängen på väl synligt sätt. Markeringarna ska vara numrerade i enlighet med tåktplanen och ska behållas under hela tillståndstiden. Fixpunkter ska på begäran av tillsynsmyndigheten också sättas ut i terrängen och märkas ut.
4. På avsnitt med olycksfallsrisker ska stängsel sättas upp för att minimera risk för olyckor för både människor och djur.

Buller

5. Den ekvivalenta ljudnivån från verksamheten får utomhus vid bostäder inte överstiga följande värden:

50 dBA	helgfri måndag–fredag	kl. 06.00–18.00
45 dBA	lördagar, söndagar och helgdagar	kl. 06.00–18.00
45 dBA	kvällstid	kl. 18.00–22.00
40 dBA	nattetid	kl. 22.00–06.00

Arbetsmoment som typiskt sett kan ge upphov till momentana ljudnivåer över 55 dBA utomhus vid bostäder får inte utföras nattetid (kl. 22–06).

Om tillsynsmyndigheten medger annan förläggning av arbetstiden enligt villkor 6 ska vid skutknackning som alstrar s.k. impulsljud värdena sänkas med 5 dBA under den tid som skutknackning pågår. Om ljudet vid krossning och sortering innehåller hörbara tonkomponenter ska den tillåtna ljudnivån sänkas med 5 dBA under den tid som dessa ljud uppstår.

Kontroll ska genomföras så snart det skett förändringar i verksamheten som kan medföra ökade bullernivåer eller på tillsynsmyndighetens begäran. De angivna värdena ska då kontrolleras genom immissionsmätningar och/eller närfältsmätningar och beräkningar. I de fall mätning sker ska dessa utföras vid barmarksförhållanden. Ekvivalentvärdena ska beräknas för de tider då verksamheten pågår.

Verksamhetstider

6. Verksamhet får bedrivas helgfria vardagar, måndag–fredag kl. 06.00–22.00. Lastning och transporter får även bedrivas lördagar, söndagar och helgdagar kl. 06.00–18.00. Borring, sprängning och skutknackning får dock endast bedrivas helgfri måndag–fredag kl.

06.00–18.00. Om särskilda skäl föreligger får tillsynsmyndigheten medge annan förläggning av arbetstiden.

Villkor till skydd för rennäringen

7. Om bolaget planerar att bedriva verksamhet under perioden 1 oktober till 30 april ska bolaget dessförinnan årligen kontakta berörda samebyar om verksamhetens bedrivande. Samrådets syfte är att hitta lämpliga skyddsåtgärder och för att täktverksamheten ska kunna anpassas utifrån aktuella omständigheter för rennäringens bedrivande. Samråd behöver dock endast hållas om behov av det framkommit i kontakt med berörd/berörda samebyar. Tillsynsmyndigheten får besluta om skyddsåtgärder och anpassning om bolaget och någon av de berörda samebyarna inte kan enas.
8. Bolaget ska under perioden 1 oktober till 30 april på begäran av berörd/berörda samebyar ha uppehåll i delar av eller hela verksamheten. Uppehållen ska under denna period gälla vid högst ett tillfälle per berörd sameby om maximalt 48 timmar per tillfälle och under förutsättning att samebyn i fråga meddelat bolaget senast 48 timmar innan åtgärden ska träda i kraft.

Sprängning

9. Före varje sprängning ska berörda inom en radie av 1 kilometer från täkten alltid informeras om tidpunkt för sprängning. Även berörda samebyar ska informeras i förväg om sprängning sker under perioden 1 oktober–30 april då renar får vistas i området.
10. Vid sprängning ska den sprängningsinducerade vibrationshastigheten (uttryckt som toppvärde i vertikalled mätt i sockel i närmaste bostäder) understiga värdet 4 mm/s.

Sprängning ska utformas för att förhindra stenkast ut i Hällängestjärnen.

Luftstöt vågor vid närmaste bostäder får inte överstiga värdet 100 Pa, uttryckt som frifältsvärde.

Kontroll av de angivna värdena ska ske genom mätning enligt svensk standard, för närvarande SS 4604866 för vibrationer och SS 02 52 10 för luftstöt vågor, eller motsvarande.

Mätning ska ske då det skett förändringar i verksamheten som kan medföra ökade vibrationer eller luftstöt vågor samt på tillsynsmyndighetens begäran.

Damning

11. Åtgärder ska vidtas för att minimera spridning av damm från tåkten och täktverksamhetens samtliga moment.
12. Inför uppställning av mobilt kross- och sorteringsverk ska tillsynsmyndigheten informeras i förväg. Informationen ska minst innehålla uppgift om planerad period för krossnings- och sorteringsverksamheten.

Utsläpp till vatten

13. Vid avledande av vatten från tåkten ska detta ske genom en sedimentationsanläggning, försedd med oljeavskiljande anordning, innan vattnet leds vidare. Sedimentationsanläggningen ska vara ändamålsenligt utförd, dimensionerad och placerad. Samråd om sedimentationsanläggningen ska ske med tillsynsmyndigheten som sedan har att godkänna den utformningen, dimensioneringen och placeringen.

Kemikalier, tankning m.m.

14. Kemikalier, petroleumprodukter och farligt avfall ska vara märkta samt förvaras i täta behållare på tät, invallad yta, som är skyddad från nederbörd. Fordonsbränsle ska förvaras enligt ovan eller i dubbelmantlade cisterner. Cisternerna ska förses med påkörningsskydd.

Tankning, och uppställning av arbetsfordon och arbetsmaskiner för natten eller längre tid får endast ske på yta som är särskilt iordningställd för att förhindra spridning av oljespill. Alternativt ska ett skydd för uppsamling av spill vara ordnat under parkerade enskilda arbetsfordon eller maskiner. Utrustning för sanering av spill ska finnas lätt tillgänglig vid bedrivande av verksamhet.

Kontroll

15. För verksamheten ska det finnas ett kontrollprogram. Programmet ska möjliggöra en bedömning av om tillståndet och villkoren följs. I programmet ska anges mätmetoder, mätfrekvens och utvärderingsmetoder. Programmet ska bland annat ange hur påverkan på häckande fåglar i Hällängestjärnen förebyggs och hur föreskrivna ljudnivåer innehålls. Ett förslag till kontrollprogram ska lämnas till tillsynsmyndigheten senast tre månader efter att tillståndet har tagits i anspråk eller den senare tidpunkt som tillsynsmyndigheten bestämmer.

Efterbehandling

16. Uttag av berg ska ske med en successiv efterbehandling allt eftersom brytningen fortskrider. Brytningsområdets slänter får vid

efterbehandling inte ges en brantare lutning än 1:2. Slänterna ska vara stabila och avrundas mjukt vid släntkrön och släntfot samt i övrigt mjukt anpassas till angränsande terräng och utan påtagliga stup. Täkten ska efterbehandlas inom tillståndstiden. Täkten ska som en del i efterbehandlingen återgå till naturmark med vegetation.

Senast tre år innan täktverksamheten beräknas upphöra ska verksamhetsutövaren inge en redovisning av slutliga efterbehandlingsåtgärder till tillsynsmyndigheten. Tillsynsmyndigheten får föreskriva ytterligare skyddsåtgärder om efterbehandlingen.

Delegering

Miljöprövningsdelegationen överlåter med stöd av 22 kap. 25 § tredje stycket miljöbalken åt tillsynsmyndigheten att vid behov besluta om ytterligare villkor:

D1- för annan förläggning av arbetstiden om det finns särskilda skäl (villkor 6),

D2- om ytterligare skyddsåtgärder och anpassning (villkor 7),

D3- fastställa utformning, dimensionering och placering av sedimentationsanläggning (villkor 13),

D4- bestämma tid för att lämna in förslag till kontrollprogram (villkor 15) och

D5- besluta om ytterligare skyddsåtgärder i fråga om efterbehandling, (villkor 16).

En ekonomisk säkerhet ska ställas

För att tillståndet ska vara giltigt ska det finnas en ekonomisk säkerhet om 4 530 000 kr för fullgörandet av de skyldigheter som verksamhetsutövaren har för det avhjälpande av en miljöskada och de andra återställningsåtgärder som verksamheten kan föranleda. Säkerheten ska godkännas av miljöprövningsdelegationen. Bevis om säkerheten ska förvaras hos länsstyrelsen.

När tillståndet får tas i anspråk (verkställighet)

Miljöprövningsdelegationen avslår bolagets yrkande om verkställighetsförordnande. Tillståndet får tas i anspråk när det vunnit laga kraft och en säkerhet ställts och godkänts av miljöprövningsdelegationen.

När verksamheten ska ha satts igång (igångsättningstid)

Den med tillståndet avsedda verksamheten ska ha satts igång senast 3 år efter det att detta beslut vunnit laga kraft annars förfaller tillståndet.

Tillsynsmyndigheten ska meddelas skriftligt när verksamheten satts igång.

Delgivning av beslutet

Detta beslut ska delges genom kungörelse i Post- och Inrikes Tidningar samt i ortstidningarna Västerbottens-Kuriren och Folkbladet vecka 40. Meddelande om kungörelsen har skickats till en fastighetsägare i närheten och berörda myndigheter. Beslutet hålls tillgängligt hos länsstyrelsen och Umeå kommun, Kommunledningsstaben, Skolgatan 31 A till och med den 2 november 2023. Beslutet delges endast på detta sätt.

Miljöprövningsdelegationens motivering

Bakgrund

Bolaget ansöker nu om att öppna en ny berg- och moräntäkt som till stor del ska förse bygget av Norrbotniabanan med material. Täktverksamheten innebär också hantering av naturgrus. Prövningen omfattar även uppställning och drift av mobilt kross- och sorteringsverk. Då verksamheten är en Sevesoverksamhet på lägre nivå har också en anmälan och handlingsprogram lämnats in med tillståndsansökan. Tidigare har brytning av naturgrus skett inom en del av området och avslutades år 1994.

Miljökonsekvensbeskrivning

Miljöprövningsdelegationen konstaterar att bolaget har genomfört samråd och upprättat en miljökonsekvensbeskrivning enligt bestämmelserna i 6 kap. miljöbalken och miljöbedömningsförordningen (2017:966). Miljöprövningsdelegationen bedömer att miljökonsekvensbeskrivningen uppfyller kraven i 6 kap. miljöbalken och att den specifika miljöbedömningen kan slutföras.

Handlingsprogram Seveso

Miljöprövningsdelegationen bedömer att handlingsprogrammet har den omfattning och innehåll som behövs för att ta ställning till den sökta verksamheten. Miljöprövningsdelegationen bedömer att särskilda säkerhetsvillkor för bolaget inte krävs.

Tillåtlighet

En allmän utgångspunkt vid markanvändning är att markområden ska användas för det eller de ändamål för vilka områdena är mest lämpade med hänsyn till beskaffenhet och läge samt föreliggande behov. Företråde ska ges sådan användning som medför en från allmän synpunkt god hushållning (3 kap. 1 § miljöbalken). Hänsyn ska tas till frågan om det dels innebär god hushållning att bryta täktmaterialet, dels om täktens lokalisering är lämplig med hänsyn till att bland annat intrånget i miljön blir så litet som möjligt. Enligt 2 kap. 6 § miljöbalken ska det väljas en plats som är lämplig med hänsyn till att ändamålet ska kunna uppnås med minsta intrång och olägenhet för människors hälsa och miljön.

Miljöprövningsdelegationen har i sin bedömning gjort följande överväganden:

Behov och lokalisering

Miljöprövningsdelegationen konstaterar att det finns ett antal täkter i närområdet, men att det finns behov av ytterligare ballastmaterial. Närheten till Norrbotniabanan gör också täkten strategiskt fördelaktig eftersom det minskar transportsträckorna för detta objekt. Planerad verksamhet berör inga detaljplaner eller områdesbestämmelser. Korridoren för Norrbotniabanan som område av riksintresse för kommunikationer ligger ca 3 kilometer från täkten. Miljöprövningsdelegationen bedömer att det inte finns risk för skada på järnvägen och dess funktioner.

Täktområdet ligger ca 800 meter öster om ett område av riksintresse för rennäringsen, i form av ett trivselland, som också ligger intill transportvägen söderut från täktområdet samt utanför ett riksintresseområde för naturvård och Natura 2000-område i form av Sävarån med tillhörande käll- och biflöden ca 600 meter från täktområdet. Den västra delen av täktområdet omfattas av riksintresse för skyddade vattendrag, Sävarån med tillhörande käll- och biflöden enligt 4 kap. miljöbalken. Verksamheten påverkar inte Sävarån. Verksamhetens påverkan på rennäringsen redogörs för nedan.

Geologi

Planerad täkt ligger i ett område med paragnejs som är migmatiserad och som enligt bolaget innehåller en låg andel opaka mineral. Vidare har bolaget också bedömt förekomsten av sulfider inom brytningsområdet. Miljöprövningsdelegationen bedömer att bolaget visat att materialet inte riskerar att innehålla sulfidhaltiga mineral i sådan omfattning att täktverksamheten inte kan medges.

Naturvärden, friluftsliv och kulturmiljövärden

Området för planerad täktverksamhet ligger inte inom område avsatt som naturreservat, område av riksintresse för natur- eller kulturmiljövård, eller friluftsliv.

Vid naturvärdesinventeringen som bolaget genomfört påträffades ett fåtal rödlistade arter knutna till tallved. Vedsvampen gräddporing (*Sidera lenis*) rödlistad i kategorin *Sårbar*, VU, påträffades på en låga på hållmark i sydvästra delen av verksamhetsområdet. Kolflarnlav (*Carbonicola anthracophila*) och vedskivlav (*Hertelidea botryosa*), båda rödlistade i kategorin *Nära hotad*, NT, påträffades på samma kolade tallstubbe i tallbeståndet sydöst om den gamla grustäkten. I naturvärdesbedömningen avgränsades ett naturvärdesobjekt med visst värde naturvårdsklass 4 inom centrala delen av verksamhetsområdet.

Bolaget har i fråga om möjliga skyddsåtgärder för rödlistade arter uppgett att en möjlig skyddsåtgärd skulle vara att flytta den kolade tallstubben i

sydöst med de påträffade arterna kolflarnlav och vedskivlav och den lumpade stocken i västra delen med gräddporing, till lämpligt område utanför täktområdet. Det finns närliggande skogsområden med liknande förutsättningar vilket innebär att ovan nämnda arter med största sannolikhet förekommer även där.

En skyddsåtgärd för omkringliggande skogs- och våtmark inklusive den nya transportvägen är bevattnings mot damning. Miljöprövningsdelegationen anser att bolaget så långt möjligt ska bevara naturvärdena genom föreslagna skyddsåtgärder.

Vid fågelinventeringen vid ett tillfälle noterades bland skogsfåglar den rödlistade ärtsångaren (*Nära hotad*, NT) och bland våtmarksfåglar de rödlistade arterna kricka (*Sårbar*, VU) och sävsparv (*Nära hotad*, NT) som bedömdes häcka i Hällängestjärnen direkt norr om täktområdet.

Bullret vid tjärnen beräknas till 59 dBA ekvivalent och 62 dBA maximal ljudnivå med all verksamhet i gång och minska till 44 respektive 49 dBA när bara lastning och transporter sker. Bolaget har redovisat att de höga ljudnivåerna bara förväntas uppstå periodvis och att artskyddsförordningens krav innehålls även utan särskild reglering när det gäller buller, vibrationer och luftstöt vågor tack vare avståndet mellan tåkten och fågellivet i tjärnen, arterna och antal individer som förekommer i området samt de liknande områden som finns i anslutning till tåkten. Bolaget har uppgett dessa ljudnivåer kan regleras för minskad störning på djurlivet under känsligare delar av året. Tänkbara skyddsåtgärder för fågellivet i tjärnen är skyddsvallar (bullerskydd), bullerdämpad borrhigg och reglering av arbetstider om det skulle bli nödvändigt.

Bolaget har redovisat att det inte finns några gällande begränsningsvärden för externt industribuller vid natur- och fågelområden. I Trafikverkets riktlinjer buller (TDOK 2014:1021) har ett riktvärde för betydelsefulla fågelområden bestämts till 50 dBA som ekvivalent ljudnivå under 24 timmar för trafikbuller. Bolaget menar att buller från industrier kan variera både i frekvens och tid, som gör det svårare att bedöma effekten på djur än trafikbuller som mest beror på antal passager och hastighet.

Utifrån det underlag som nu finns behövs inga särskilda skyddsåtgärder i villkor utöver den hänsyn som ska tas vid sprängning och arbetstider.

När det gäller stenkast ut i tjärnen har bolaget uppgett att bakåtkast är det som kan bli aktuellt i detta fall. Bolaget har sagt att när brytningen kommer närmare tjärnen kan man vidta skyddsåtgärder för att minska risken för påverkan, till exempel minska samverkande laddning, justera riktning på salvan samt täcka salvan med sprängmattor eller uppföra skyddsvallar. Bolaget har dock bedömt att det inte föreligger någon risk för stenkast ut i tjärnen, eftersom sprängning sker i riktning bort från den. Miljöprövningsdelegationen anser att eftersom sprängning inte alltid

kommer att ske i riktning bort från tjärnen är det motiverat att föreskriva villkor om att sprängning ska utformas så att stenkast ut i Hällingestjärnen hindras.

Miljö- och hälsoskyddsnämnden har kopplat till fågellivet begärt att ett kontrollprogram för uppföljning av häckande fåglar ska tas fram i samråd med och ges in till tillsynsmyndigheten. Kontrollprogrammet ska startas innan täkten tas i bruk och sedan löpa under en femårsperiod. Programmet ska följa en fastslagen metodik, genomföras med ornitologisk kompetens och syfta till att uppmärksamma påverkan på fågellivet vid tjärnen samt att ett kontrollprogram för verksamheten ska tas fram i samråd med och ges in till tillsynsmyndigheten senast tre månader efter tillståndet tas i anspråk eller vid den senare tidpunkt som tillsynsmyndigheten bestämmer. Kontrollprogrammet ska visa hur villkoren följs och hur verksamhetens påverkan på hälsa och miljön i övrigt undersöks. Kontrollprogrammet ska revideras vid behov.

Miljöprövningsdelegationen bedömer att det inom ramen för ett kontrollprogram kan säkerställas att verksamheten inte leder till en påverkan på fågellivet som inte kan godtas.

Miljöprövningsdelegationen bedömer vidare att täktverksamheten innebär att landskapet inom verksamhetsområdet förändras på grund av berguttaget. Täktområdet kommer dock inte att vara synligt från allmän väg och påverkan på landskapsbilden bedöms bli begränsad.

Miljöprövningsdelegationen föreskriver att stängsel ska sättas upp där fallrisk föreligger.

En kulturhistorisk inventering har genomförts och inga kulturhistoriska lämningar hittades. Kända fornlämningar ligger på behörigt avstånd från täktområdet.

Miljöprövningsdelegationen bedömer att verksamheten inte nämnvärt kommer att påverka landskapsbild, naturvärden, rörligt friluftsliv eller vattenförhållandena på platsen. Inga kända kulturmiljövärden finns i närheten av täktområdet.

Hydrologi

Bolaget uppger att ursprunglig grundvattennivå ligger i marknivån +73 meter med en avsänkning till täktbottennivån +61,0 meter (RH 2000) vilket innebär att en grundvattensänkning kommer att ske. Bolaget har låtit genomföra en geohydrologisk undersökning, vilken enligt bolaget inte visat på någon större påverkan på närliggande tjärn och omkringliggande vattendrag, våtmarker och sumpskogar till följd av grundvattensänkningen samt beräknande förändringar av befintliga avrinningsförhållanden genom ändrad vattendelare med mera.

Miljöprövningsdelegationen konstaterar att det beräknas uppstå sänkning av grundvattennivåerna vid planerad brytning av berg och att vattenflödena och nettonederbörden runt berget förändras i viss omfattning. Miljöprövningsdelegationen bedömer att förändringarna av grundvattenförhållanden och fördelningen av nettonederbörden i området inte blir så stor. Miljöprövningsdelegationens samlade bedömning är att verksamheten omfattas av undantaget i 11 kap. 12 § miljöbalken.

Diken som anläggs inom brytningsområdet för att avleda yt- och grundvatten kräver i det här ärendet inte något särskilt tillstånd enligt 11 kap. miljöbalken. De diken som bolaget har planerat att utföra utanför brytningsområdet i skogsmark ingår inte i den täktverksamhet som miljöprövningsdelegationen nu ger tillstånd till. Det kan enligt miljöprövningsdelegationen inte uteslutas att dessa diken kan kräva tillstånd till markavvattning. Bolagets utgångspunkt i ärendet har varit att dessa diken inte kräver sådant tillstånd och något yrkande i den delen finns inte att ta ställning till i ärendet. Om det skulle visa sig att sådana diken behövs i framtiden får den frågan hanteras i samråd med länsstyrelsen som en eventuell ansökan om tillstånd till markavvattning.

Ifall grävning för avledning av vatten från bergschaktet på täktbotten inte fungerar som förväntat och behov av bortpumpning uppstår får även den frågan hanteras i samråd med tillsynsmyndigheten som en eventuell anmälningspliktig vattenverksamhet.

Geometrisk kontroll

Miljöprövningsdelegationen bedömer att utifrån täktens storlek och att en sänkning av marknivån kommer att göras i form av ett schakt inom brytningsområdet är det viktigt att det finns en fixpunkt som möjliggör mätning av sänkningen. Beträffande geometrisk kontroll är det inte säkert att tillsynsmyndigheten har tillgång till sådan teknisk utrustning att mätning kan ske på annat sätt än utifrån permanent fixpunkt. Miljöprövningsdelegationen har därför föreskrivit i villkor att en fixpunkt ska sättas ut vid begäran från tillsynsmyndigheten.

Rennäring

Enligt 3 kap. 5 § första stycket miljöbalken ska mark- och vattenområden som har betydelse för rennäringen så långt som möjligt skyddas mot åtgärder som påtagligt kan försvåra näringens bedrivande. Områden som är av riksintresse för rennäringen ska skyddas mot sådana åtgärder enligt 3 kap. 5 § andra stycket miljöbalken.

Grans sameby och Rans sameby har lämnat synpunkter i samrådsskedet men inte yttrat sig under ärendets handläggning.

Bolaget redovisar att planerad täktverksamhet ligger inom Grans samebys vinter- och vårvinterbetesområde samt ca 600 meter nordost om

Rans samebys vinter- och vårvinterbetesmarker. Ca 800 meter väster om täktområdet finns ett trivselland som är område av riksintresse för Rans sameby. När det kommer till strategiska områden passerar planerad transportväg en flyttled, ca 1,7 kilometer sydväst om tåkten över Degersjön. Det finns även en svår passage ca 3 kilometer sydöst om planerat täktområde, där den flyttleden passerar väg E4.

Av miljökonsekvensbeskrivningen framgår att täktverksamhetens påverkan i första hand bedöms bli areellt intrång, betesförlust, störningar i betesgång och under renflytt, störningar av tung trafik och renpåkörning till följd av tung trafik, dammspridning och buller. Det framgår vidare bland annat att Grans sameby frekvent nyttjar området under tiden november–februari men beroende på klimatet och vintrarna förekommer variationer. Området ligger i utkanten av denna samebys marker. Då Grans sameby under samrådet inte har yttrat sig om de funktionella sambanden mellan olika områden antar bolaget att renar kan vistas och återfinnas inom samtliga närliggande betesmarker. Renar vandrar längs upplagade vägar i landskapet och följer inte enbart utpekade flyttleder. Dessa vägar kan vara allmänna vägar och mindre grusvägar som ansluter till tidigare naturgrustäkt. Utifrån samrådet har bolaget svårt att beskriva hur verksamheten påverkar Rans sameby. Bolaget har sammanfattningsvis bedömt att täktverksamheten inte väsentligt försvårar rennäringens bedrivande i området. Verksamheten kommer i huvudsak att pågå under barmarksperioden. Inga transporter sker västerut från tåkten in i området av riksintresse för Rans sameby, utan parallellt med detta område. Alla transporter från tåkten sker söderut så påverkan på riksintresset minimeras.

Länsstyrelsen har ansett att det finns behov av ytterligare villkor till skydd för rennäringen än vad bolaget föreslagit och lämnat förslag på sådana villkor som använts för liknande verksamheter.

Sametinget har ansett att om tillstånd meddelas ska det villkoras att bolaget ska bära kostnaderna helt och fullt om verksamheten orsakar skada och/eller merarbete för samebyn samt att bolaget inte ska bedriva verksamhet när samebyn använder området om inte samebyn medger att det får ske. Det bör villkoras att återläggning/återställning av täktområdet görs löpande under verksamhetstiden i samråd med berörd sameby.

Miljö- och hälsoskyddsnämnden har föreslagit att villkoret om samråd med berörda samebyar ska förenas med en delegation till tillsynsmyndigheten föreskriva försiktighetsåtgärder eller liknande vid tvist.

Bolaget har bemött de inkomna synpunkterna och bland annat motsatt sig Sametingets förslag till villkor att bolaget helt och fullt ska bära kostnaderna om verksamheten orsakar skada och/eller merarbete för samebyn. Bolagets avsikt är att minska risken för påverkan från täktverksamheten och bedömer att egna föreslagna skyddsåtgärder och villkor till skydd för rennäringen är tillräckliga. Bolaget uppger bland annat att samråd kommer att ske med

samebyn vid de tillfällen verksamheten kommer att bedrivas under vinterbetessäsongen för att på så sätt kunna komma fram till vilka försiktighetsåtgärder som kan vidtas för att minimera påverkan på rennäringen. Bolaget har redovisat försiktighetsåtgärder för rennäringen för de gånger verksamheten måste bedrivas under vintertid.

Miljöprövningsdelegationen gör i denna del följande bedömning. Med hänsyn till att täktverksamheten med transportväg ligger inom vinter- och vårvinterbetesområde för Grans sameby samt med transportvägen inom Rans sameby och allt närmare gränsen för området av riksintresse för Rans sameby mot söder anser miljöprövningsdelegationen att det är viktigt att bolaget har en kontinuerlig dialog med berörda samebyar för att underlätta planering och bedrivande av både täktverksamheten och rennäringen och föreskriver därför ett villkor om detta. Villkoret om samråd formuleras i enlighet med bolagets förslag, men med möjlighet för tillsynsmyndigheten att föreskriva skyddsåtgärder om bolaget och någon av de berörda samebyarna inte kan komma överens. Det är vidare motiverat att bolaget sätter upp stängsel för att förhindra fallolyckor.

Bolaget har uppgett att kortare driftstopp kan ske för att tillgodose rennäringens behov i området och självt föreslagit ett villkor om driftstopp vid ett tillfälle om maximalt 24 timmar per vinterbetesperiod. Miljöprövningsdelegationen bedömer att det ska finnas möjlighet för berörda samebyar att sammanlagt begära ett driftstopp vardera om 48 timmar. Uppehållet kan inkludera även utlastning och transporter. Samebyn måste meddela bolaget senast 48 timmar innan det ska trädas i kraft. Miljöprövningsdelegationen bedömer att villkoret inte medför alltför stora konsekvenser för bolaget och är skäligt.

Miljöprövningsdelegationen bedömer att täktverksamheten har en påverkan på rennäringen genom bortfall av betesmark, damning, buller och transporter. Det är föreskrivet i villkor att bolaget ska informera samebyarna i förväg om verksamhet med borring, sprängning, skutknackning och transportkampanjer ska pågå under perioden oktober-april då renar vistas i området samt att efterbehandling av området ska ske successivt. Med de skyddsåtgärder som beskrivits och de villkor om krav på information till samebyarna och genom att verksamheten i viss mån får anpassas bedöms påverkan på rennäringen kunna godtas.

Sammanfattningsvis bedöms verksamheten med de villkor som nu föreskrivs kunna tillåtas trots de rennäringensintressen som finns i området.

Miljökvalitetsnormer för vatten

Gårdtjärnbäcken är den närmaste vattenförekomsten med miljökvalitetsnorm och ligger ca 1,7 kilometer från täkten i avrinningsriktningen. Verksamheten kommer inte att motverka eller hindra att den ekologiska statusen och att den kemiska ytvattenstatusen kan följas. Verksamheten riskerar inte heller att försämra någon enskild kvalitetsfaktor.

Miljö- och hälsoskydd

I ansökan har miljöeffekterna av en maximal årsproduktion av maximalt ca 600 000 ton beskrivits. Miljöprövningsdelegationen begränsar därför den årligt maximala årsproduktionen till att uppgå till maximalt 600 000 ton.

Buller och verksamhetstider

Buller uppkommer i samband med täktverksamheten. Särskilt bullrande arbetsmoment är borring, krossning, skutknackning och sprängning. Bolaget uppger att avståndet från verksamhetsområdets södra kant till fritidshuset i Marielund är ca 800 meter.

Bolaget har låtit utföra en bullerutredning, där indata vid bullerberäkning bygger på att bergborr och skutknackare är i drift under 80 procent respektive 20 procent av tiden, att hjullastarna körs med full gas ca 50 procent av tiden och i övrigt med lägre gas eller på tomgång, att grävmaskin är i drift 50 procent av tiden medan kross- och sorteringsverk är i drift hela tiden. Miljöprövningsdelegationen bedömer att dessa begränsningar innebär att beräknade bullernivåer underskattar förhållandena när dessa bullerkällor är i gång samtidigt.

Av utredningen framgår att bullervillkoren kan innehållas vid fritidshuset dagtid (<50 dBA ekvivalent nivå) i början av driften då utrustningen antas stå oskärmad och i slutet då avståndet till fritidshuset minskat ifall utrustningen skärmas på täktbotten. Utan borring beräknas villkoren kunna innehållas även kvällstid (<45 dBA ekvivalent nivå), förutsatt att krossverk placeras på täktbotten med pallkant som skärm mot fritidshuset.

Bolaget uppger att för att skutknackning ska bedrivas kvällstid i slutskedet och klara bullervillkoret (<45 dBA) kan inte alla moment köras samtidigt, alternativt behövs fler bullerdämpande åtgärder. Bolaget bedömer att i slutskedet kommer skutknackning att begränsas till endast dagtid eller så flyttas skuten längre bort och placeras skyddat för att knackas ner där. Det kan också bli aktuellt med bullervallar.

Det finns osäkerheter när det gäller bolagets förutsättningar att hålla bullret inom föreskrivna ljudnivåer. Miljöprövningsdelegationen bedömer därför att det är motiverat att begränsa tiderna då sprängning, borring och skutknackning får ske.

Bolaget anser att det är lämpligare att vid särskilda behov reglera den mest bullrande verksamheten med impulsjud och hörbara tonkomponenter till exempel i villkor om arbetstider, än genom att föreskriva skärpta bullernivåer.

Bolaget uppger att skutknackning oftast sker i anslutning till pallkant som bullerskärm och bedöms pågå ca 1–2 veckor i samband med varje sprängning. Bolaget har hänvisat till en rapport på Sveriges

Bergmaterialindustris hemsida där man analyserat impuls ljud från skutknackning. Där framgår att en mätning visat att topparna redan på 300 meters avstånd kan maskeras av bakgrunds bullret så att ljudet inte längre kan klassas som impuls ljud. I rapporten anges dock att det kan vara vanskligt att göra en generell bedömning av om skutknackning är impuls ljud eftersom det beror på ett antal faktorer och i stället måste bedömning göras i det enskilda fallet med mätning på plats för att få med hela verksamheten och bakgrunds bullret. Miljöprövningsdelegationen noterar också att det i den återopade rapporten om impuls ljud saknas uppgifter om frekvensfördelningen vid knackning och hur det påverkar avståndsdämpningen av ljudnivån från punkten där knackning sker.

Miljöprövningsdelegationen bedömer att villkors lydelsen om skärpta bullernivåer med 5 dBA vid s.k. impuls ljud och/eller förekomst av hörbara tonkomponenter under den tid som dessa uppstår, bara är motiverad vid medgivande av annan förläggning (utökning) av arbetstiden enligt villkor 6.

Miljöprövningsdelegationen bedömer att med föreskriva villkor kommer buller att innebära godtagbara störningar för närmaste boende och rennärings i området.

Luftsstötsvågor, vibrationer och stenkast

Miljöprövningsdelegationen bedömer att avståndet till närmaste bostadshus och riksintresseområdena för rennärings innebär att påverkan av vibrationer och luftstötsvågor blir begränsad. Stenkast till fritidshuset kan förhindras och det finns förutsättningar för att förhindra stenkast ut i Hällängestjärnen. När det gäller luftstötsvågorna anser miljöprövningsdelegationen att 100 Pa som frifältsvärde är miljömässigt motiverat samt tekniskt och ekonomiskt rimligt mot bakgrund av att tillfällena för sprängning kan anpassas efter rådande meteorologiska förhållanden.

Damning

Nämnden anser att det bör ingå i villkoret att tillsynsmyndigheten vid behov får föreskriva om ytterligare åtgärder som kan behövas för att begränsa damning från verksamheten. Bolaget har svarat att för att vidta åtgärder bör det vara rimligt att genomföra dem. Bolaget har lagt till att nackdelen med att i villkor ange en metod för dammbekämpning är att det kan krävas en villkorsändring om man vill byta metod vilket i sig kan hindra användandet av bästa teknik och att det är lämpligare med ett allmänt formulerat villkor om att begränsa damningen, då har bolaget större möjlighet att i varje situation välja den metod som lämpar sig bäst. Bolaget anser därför att sitt ansökta villkorsförslag är tillräckligt. Miljöprövningsdelegationen anser att det inte är skäligt att ange metod för åtgärder mot diffus damning inom täktområdet. Miljöprövningsdelegationen bedömer att tillsynsmyndigheten kan besluta om nödvändiga åtgärder för att villkoret ska efterlevas i enlighet med 26 kap. 9 § miljöbalken. Någon delegation för detta bedöms inte krävas.

Transporter

Antalet transportrörelser vid normalproduktion beräknas till ca 24 per dag och vid maximalproduktion ca 180 per dag utifrån 180 arbetsdagar och 36 ton per lastbil. Lägre lastvikt och bil utan släp innebär fler transporter för samma leveranstonnage. Transporter planeras från täktområdet via den ca 250 meter långa nya utfartsvägen till transportväg och söderut till väg E4 utan att passera bebyggelse. Transportrörelsernas omfattning beror på avstånd till avsättningen och möjlighet att utnyttja tillgängliga transportfordon. Transportfrekvensen är högst under barmarksperioden, Endast ett fåtal leveranser sker under vintersäsong. Transporter till Norrbotniabanan kommer ske längs en väg där ingen bebyggelse finns. Om material ska transporteras längre bort finns ingen bebyggelse längs bolagets markerade transportväg från täkten till väg E4. Miljöprövningsdelegationen bedömer att transporterna inte medför sådana störningar att hinder för verksamheten föreligger utifrån detta. Däremot kan transporter komma att behöva begränsas vid vissa tillfällen med hänsyn till rennärningen om det framkommer i de samråd som ska hållas med samebyarna.

Hantering av kemikalier

Miljöprövningsdelegationen anser att det är miljömässigt motiverat att förvaringen av kemikalier och farligt avfall samt tankning och parkering av arbetsfordon regleras med ett villkor. Den särskilt iordningställda ytan avser en yta som inte släpper igenom oljespill. Syftet är att förhindra att spill och större läckage kan spridas och förorena kringliggande mark och vatten. Bolaget uppger att en sedimentationsanläggning ska anläggas dit yt- och grundvatten som uppkommer inom verksamhetsområdet avleds. Miljöprövningsdelegationen anser att det är motiverat med ett villkor om att det ska finnas en sedimentationsbassäng som är dimensionerad så att finkorniga partiklar ska hinna sjunka till botten och att olja ska kunna avskiljas innan vattnet rinner ut till omgivande områden.

Efterbehandling

Bolaget har som förslag uppgett att i den mån det är möjligt kommer efterbehandling att ske successivt. Miljöprövningsdelegationen bedömer att det är viktigt på grund av täktens storlek att efterbehandling av täktområdet sker successivt för att kunna efterbehandlas inom tillståndstiden. Miljöprövningsdelegationen föreskriver därför ett villkor med krav på succesiv efterbehandling. Bolaget har uppgett att brytningsområdets slänter inte kommer att ges brantare lutning än 1:2. Slänterna ska enligt bolaget genom släntsprängning bli stabila, utan påtagliga stup och mjukt avrundade vid släntkrön och släntfot. Täktbotten avjämnas och utformas så att bestående vattensamlingar eller försumpningar inte uppkommer. Bolaget avser inte föra in externa massor i samband med efterbehandlingen utan kommer använda avtäckningsmassor samt kvarvarande restmaterial av bergkross och undanlagt svallat material.

Miljöprövningsdelegationen har föreskrivit ett villkor i likhet med det som bolaget uppgett med bland annat vinkel på släntlutningen och återetablering

av vegetation för att säkerställa att området ska efterbehandlas och långsiktigt smälta in i landskapet till ett så ursprungligt utseende som möjligt. Enligt villkoret ska bolaget också tre år innan verksamheten ska upphöra ge in en slutlig redovisning av efterbehandlingen. I den redovisningen är det efterbehandlingsåtgärder som ska redovisas, medan efterbehandlingsplanen som hör till täktplanen fastställts genom detta beslut. Det går inte att i detalj reglera frågor om efterbehandlingsåtgärder inom ramen för täktplanen och inte heller att förutse vilka åtgärder som kan behövas. Det är lämpligt att delegera till tillsynsmyndigheten att besluta om ytterligare skyddsåtgärder vad gäller efterbehandlingen.

Bolaget och tillsynsmyndigheten har föreslagit att efterbehandling ska ske efter samråd med markägare och berörd sameby. Det regleras inte i villkoret, men det hindrar inte att även de får lämna in synpunkter i samband med slutredovisningen av efterbehandling.

Utvinningsavfall

Bolaget avser att använda svallat material från avtäckningen till succesiv efterbehandling. Enligt Naturvårdsverkets tolkning av förordningen (2013:319) om utvinningsavfall krävs en avfallshanteringsplan för material som bryts och inte blir produkter. Bolaget har lämnat in en avfallshanteringsplan där det har beskrivits hur naturgrusmassor ska hanteras. Dessa har bedömts vara maximalt ca 9 000 fm³.

När får tillståndet tas i anspråk?

Ett verkställighetsförordnande är ur processuell synvinkel ett undantag från huvudregeln att ett avgörande ska ha fått laga kraft innan ett tillstånd får tas i anspråk. Högsta domstolen har uttalat att det är verksamhetsutövaren som ska visa på konkreta skäl för ett verkställighetsförordnande och ange vilka beaktansvärda nackdelar som är förknippade med att tillståndet inte kan tas i anspråk omedelbart och vad som kan bli följderna av att verksamheten förskjuts framåt i tiden. Verksamhetsutövarens intresse måste med viss marginal vägra tyngre än de intressen som talar för att det bör finnas ett avgörande med laga kraft innan verkställighet får ske. Särskild hänsyn ska tas till de skador på miljön som kan uppstå om tillståndet omedelbart tas i anspråk och de möjligheter som finns att läka sådana skador om tillståndsbeslutet upphävs eller ändras (se NJA 2012 s. 623).

Bolaget yrkar verkställighetsförordnande bland annat för att det vid ett tillstånd som vinner laga kraft i oktober inte kommer att vara möjligt att öppna täkten i år och att ett sådant tillstånd även påverkar anläggningsfasen nästa år då man uppges måste invänta körbarhet i området. Bolaget bedömer också att det inte finns motstående intressen.

Täktverksamhet innebär oåterkalleliga skador på miljön. Den nya berg- och moräntäkten innebär att ny mark tas i anspråk och att de naturvärden som finns där går förlorade. Ingreppet i naturmiljön leder också till ny påverkan

på rennäringsområdet. Därför kan inte täktverksamheten medges innan tillståndet har fått laga kraft.

Sammanfattande bedömning

Sammanfattningsvis bedömer miljöprövningsdelegationen, med hänsyn till föreskrivna villkor, att hinder inte föreligger utifrån miljöbalkens mål i 1 kap., de allmänna hänsynsreglerna i 2 kap. och de grundläggande hushållningsbestämmelserna i 3 kap. Lokalisering och omfattning är godtagbar. Täktverksamheten omfattar berg och morän samt nödvändig hantering av naturgrus i samband med avtäckning av berget.

Täktverksamheten bedöms inte innebära risk för påtaglig skada på riksintresset för Norrbotniabanan eller på riksintresset Sävarån med bi- och tillflöden, eller att på ett betydande sätt påverka på detta Natura 2000-område. Med de skyddsåtgärder och efterbehandling som föreskrivs bedöms täkten vara godtagbar ur ett rennäringsperspektiv. Ansökan ska därför bifallas.

Ekonomisk säkerhet

För att tillståndet ska vara giltigt ska det ställas en säkerhet för fullgörandet av de skyldigheter som bolaget har samt det avhjälpande av en miljöskada och de andra återställningsåtgärder som verksamheten kan föranleda.

Miljöprövningsdelegationen har beräknat säkerhetens storlek utifrån Miljösamverkan Sveriges beräkningsmodell för brytningsområdet på 162 000 m² (14 kr/m²) och för omgivande verksamhetsområdet på ca 97 000 m² (4 kr/m²) till ett belopp på 4 530 000 kr med uppräkningsfaktor på två procent per år i enlighet med Riksbankens inflationsmål under en tillståndstid på 25 år och med giltighet ytterligare två år.

Miljöprövningsdelegationen ser inget skäl till att göra någon annan bedömning i det här fallet.

Miljöprövningsdelegationen har att i ett separat ärende ta ställning till om en inlämnad säkerhet är betryggande för sitt ändamål.

Delegering

Miljöprövningsdelegationen får delegera till tillsynsmyndigheten att besluta i frågor av mindre betydelse.

Miljöprövningsdelegationen bedömer att bolagets önskemål om en delegering till tillsynsmyndigheten där den får besluta om att andra arbetstider kan få förekomma i samråd med tillsynsmyndigheten inte är en fråga av mindre betydelse. Miljöprövningsdelegationen bedömer att om arbetstiderna får ändras genom att endast hålla ett samråd förlorar villkoret om verksamhetstider sin betydelse. Miljöprövningsdelegationen delegerar därför till tillsynsmyndigheten att föreskriva om andra arbetstider om särskilda skäl föreligger. Till exempel kan det uppstå situationer där leveranser behöver ske för samhällsviktiga behov eller så kan under perioder

med tjällossning utlastning och uttransporter behöva utföras utöver ordinarie arbetstid för att inte skada grusvägar.

Vidare kan det föreligga ett behov av flexibilitet för att säkerställa att sedimentationsanläggningen är rätt placerad och fungerar som den ska. Miljöprövningsdelegationen delegerar därför till tillsynsmyndigheten att föreskriva om ytterligare villkor avseende sedimentationsanläggningens utformning, dimensionering och placering.

Tillsynsmyndigheten ges möjlighet att besluta om åtgärder kopplade till rennaringen om de samråd som ska hållas mellan samebyar och bolaget inte mynnar ut i en samförståndslösning. Vidare får tillsynsmyndigheten besluta om ytterligare skyddsåtgärder vid efterbehandling.

Igångsättningstid

Miljöprövningsdelegationen ska besluta om vilken igångsättningstid som ska gälla för verksamheten. Normal praxis är tre år och miljöprövningsdelegationen ser inget skäl att frångå detta.

Övrigt

Miljöprövningsdelegationen noterar att bolaget yrkat tillstånd till anläggning för krossning av berg, naturgrus eller andra jordarter. Av ansökan står det dock klart att ingen täkt av naturgrus ska ske. Tillståndet i den del det avser uppställning och drift av kross- och sorteringsverk ger alltså inte bolaget rätt att behandla naturgrus med syfte att skapa produkter.

Bolaget har uppgett att det behövs en ny väg på ca 250 meter för att ansluta täkten till befintligt skogsbilvägnät. Det anser bolaget är möjligt att hantera inom ramen för ansökt täktverksamhet. Miljöprövningsdelegationen ser inget hinder mot att ge tillstånd till bergtäkten med anledning av den nya väg som behöver dras. Miljöprövningsdelegationen bedömer att miljöpåverkan från anläggandet av väganslutningen till planerad transportväg kan godtas. Det bedöms däremot inte lämpligt att låta väganslutningen omfattas av tillståndet och ingå i tillståndsmeningen eftersom det ligger utanför verksamhetsområdet. Det ankommer på bolaget att vidta de övriga åtgärder som kan behövas enligt relevant lagstiftning vad gäller anläggandet av väganslutning.

Redogörelse för ärendet

Tidigare tillståndsbeslut

Länsstyrelsen meddelade den 23 mars 1993 tillstånd enligt 18 § naturvårdslagen till täktverksamhet av naturgrus på platsen (dnr 2330–1417/93). Länsstyrelsen godkände efterbehandlingen och förklarade att tillståndet upphört att gälla den 17 juni 1994 (dnr 2331–2228/94).

Samråd

Inför ansökan har samråd skett skriftligt med särskilt berörda i form av Länsstyrelsen Västerbotten, Grans sameby, Rans sameby, Miljö- och hälsoskyddsnämnden i Umeå kommun, Räddningstjänsten i Umeå kommun, Försvarsmakten, Sametinget, Sveriges Geologiska Undersökning (SGU), Skogsstyrelsen, Trafikverket, Västerbottens Ornitologiska Förening, Umeå Naturskyddsförening, Holmen Skog Sävar (Jaktlag), Sävaråns Fiskevårdsområde och ägarna av fastigheterna Marielund 1:3, Marielund 1:4, Risträsk 1:14 och Rönnäs 2:1 i Umeå kommun.

Länsstyrelsen underrättade bolaget den 5 mars 2021 (ärende 551-1423-2021) om att planerad täktverksamhet av berg och morän inom fastigheten Pålböle 5:1 i Umeå kommun ska antas medföra betydande miljöpåverkan enligt 6 kap. miljöbalken.

Utökad samråd med övriga berörda har skett genom annonsering den 10 februari 2021 i lokaltidningarna Västerbottens-Kuriren och Folkbladet. Inga övriga synpunkter inkom under tiden för utökad samråd.

Ärendets handläggning

Ansökan med miljökonsekvensbeskrivning lämnades in till miljöprövningsdelegationen den 22 november 2021. Efter kompletteringar kungjordes ansökan den 27 februari 2023 i ortstidningarna Västerbottens-Kuriren och Folkbladet. Ansökan har remitterats till länsstyrelsen, Miljö- och hälsoskyddsnämnden i Umeå kommun, Sametinget, Havs- och vattenmyndigheten, Naturvårdsverket, Grans sameby och Rans sameby. Yttranden har kommit in från länsstyrelsen, miljö- och hälsoskyddsnämnden och Sametinget. Havs- och vattenmyndigheten och Naturvårdsverket har meddelat att man avstår från att yttra sig. Bolaget har fått möjlighet att bemöta yttrandena.

Ansökan med yrkanden, åtaganden och förslag till villkor

Yrkanden

Bolaget har i ansökan yrkat att miljöprövningsdelegationen ska besluta om:

- Tillstånd till täktverksamhet av maximalt 2 750 000 ton (ca 1 040 000 fm³) berg samt 150 000 ton (75 500 fm³) morän under 25 år,
- Tillstånd under samma tid till anläggning för sortering och krossning av berg, naturgrus och/eller andra jordarter
- Godkänna den till ansökan bifogade miljökonsekvensbeskrivningen
- Verkställighetsförordnade (att tillståndet ska få tas i anspråk innan det vunnit laga kraft)

Åtaganden

Bolaget har åtagit sig att:

- Utföra regelbunden egenkontroll av verksamheten för att fortlöpande förebygga olägenheter för människors hälsa och miljön.
- Informera det närliggande fritidshuset inför sprängning samt stänga av vägen mellan täkten och Hällängestjärnen.
- Sätta upp stängsel eller annan skyddsanordning för att minimera risk för fallskada på människor och djur.

Förslag till villkor

Bolaget har föreslagit följande villkor för verksamheten:

1. Om inte annat följer av angivna villkor i beslutet från miljöprövningsdelegationen ska verksamheten bedrivas i överensstämmelse med vad bolaget uppgett och åtagit sig i ärendet.
2. Personal som arbetar inom täktområdet ska vara väl informerad om betydelsen av innehållet i täkttillståndet. En omgång av täkttillståndet samt exploateringsplan ska finnas tillgängligt i tækten och förvaras av platsansvarig.
3. Exploateringsplan daterad 2021-09-30 i koordinatsystem SWEREF 99 TM och höjdsystem RH 2000 ska gälla. Gränserna för verksamhets- respektive brytningsområdet i tækten ska under hela tillståndstiden vara utmärkt på ett väl synligt sätt, med träpålar med blå respektive röd topp.
4. På arbetsplatsen ska hållas god ordning. Förslitet material, skrot och liknande ska omhändertas.
5. På avsnitt där fallhöjden överskrider 3 meter inom verksamhetsområdet ska stängsel eller annan avstängningsanordning sättas upp.
6. Om bolaget planerar att bedriva verksamhet under perioden 1 oktober till 30 april ska bolaget dessförinnan årligen kontakta berörda samebyar om verksamhetens bedrivande. Samrådets syfte är att hitta lämpliga skyddsåtgärder och för att täktverksamheten ska kunna anpassas utifrån aktuella omständigheter för rennäringens bedrivande. Samråd behöver dock endast hållas om behov av det framkommit i kontakt med samebyn.
7. Berörda samebyar ska informeras inför varje sprängning som sker under perioden 1 oktober–30 april.
8. Verksamheten i tækten får bedrivas kl. 06.00–22.00 helgfria vardagar (mån-fre). Lastning och transporter får bedrivas helgfria vardagar (mån–fre) kl. 06:00–22:00 samt även lördagar och helgdagar kl. 06.00–18.00. Andra arbetstider kan få förekomma efter samråd med tillsynsmyndigheten.

9. Den ekvivalenta ljudnivån från verksamheten får utomhus vid bostäder inte överstiga följande värde:

50 dBA	vardagar under dagtid (kl. 06:00–18:00)
45 dBA	lör-, sön- och helgdagar (kl. 06:00–18:00)
45 dBA	kvällstid (kl. 18:00–22:00)
40 dBA	nattetid (kl. 22:00–06:00)

Kontroll ska ske så snart det skett förändringar i verksamheten som kan medföra ökade bullernivåer, eller efter klagomål eller på tillsynsmyndighetens begäran.

De angivna värdena kontrolleras då genom immissionsmätningar och/eller närfältsmätningar och beräkningar. Ekvivalentvärdena ska beräknas för de tider då verksamheten pågår.

10. Sprängning får endast ske efter tydligt hörbar signal. Den sprängningsinducerade vibrationshastigheten får inte överskrida 4 mm/s i vertikalled, uttryckt som toppvärde, mätt i sockel på bottenvåning i närmaste bostad. Den sprängningsinducerade luftstötsvågen får inte överskrida 120 Pa, uttryckt som frifältsvärde. Mätning ska ske enligt svensk standard (SS4604866). Mätning behöver endast ske vid klagomål eller efter begäran från tillsynsmyndigheten.

11. Åtgärder ska vidtas för att minimera spridning av damm från täktverksamhetens samtliga moment.

12. Det vatten som avleds från täktområdet ska passera sedimentationsanläggning, försedd med oljeavskiljande anordning, eller likvärdig anordning innan avledning till recipient.

13. Kemikalier, petroleumprodukter och eventuellt farligt avfall ska vara märkta samt förvaras i täta behållare på tät invallad yta som är försedd med skydd från nederbörd. Fordonsbränsle ska förvaras enligt ovan eller i dubbelmantlade cisterner. Uppställning av cisterner ska ske på sådan plats att risken för påkörning inte sker. Saneringsutrustning ska finnas tillgängligt under hela tiden då verksamhet pågår i täkten.

14. I den mån det är möjligt med hänsyn tagen till pågående produktion och brytningsplanering kommer efterbehandling att ske successivt.

15. Täkten får inte ha en brantare släntlutning än 1:2 när täkten efterbehandlats. Avbaningsmassorna ska bredas ut över slänter och täktbotten. Efterbehandlingen ska slutföras inom tillståndstiden ifall inte en förnyad miljöprovning av verksamheten inletts.

Bolaget har i komplettering 2022-11-10 föreslagit ytterligare ett villkor för att minska påverkan på rennärings:

Bolaget förbinder sig att under vinterbetesperioden 1 oktober till 30 april, vid ett tillfälle och under en period om maximalt 24 timmar, pausa verksamheten inklusive utlastning och transporter till och från bergtäkten i samband med att samebyn ska passera bergtäkten. Det åligger samebyn att varsla bolaget, skriftligen, senast 48 timmar innan åtgärden ska träda i kraft.

Verkställighet

Bolaget har hänvisat till att handläggningstiden av sin ansökan varit lång i jämförelse med andra bolags ansökningar. Bolaget säger vidare att ett tillståndsbeslut i september innebär att tillståndet tidigast vinner laga kraft först under senare delen av oktober. Bolaget avser att öppna täkten i år och det kommer inte att vara möjligt om tillståndet lämnas i september och vinner laga kraft först i oktober. Dels är det vinterbetesperioden när samebyn kan komma att nyttja området. Det innebär också att det påverkar anläggningsfasen nästa år då man måste invänta körbarhet i området och verksamheten påverkar mer innan en tätkant bildats. Genom att borra och spränga denna höst kommer material att kunna levereras redan detta år innan vinterbetessäsongen kommer. Ett verkställighetsförordnande enligt miljöbalken får meddelas när ”det finns skäl till det”. Motiven till bestämmelsen är kortfattade och i författningskommentaren anges det enbart att ett skäl för verkställighetsförordnande kan vara att arbeten måste utföras före en snabbt annalkande vinter (se prop. 1997/98:45 del 2 s. 247 f.). Enligt bolagets utredningar finns det inget som strider mot ett tillstånd på platsen. Det finns inga motstående intressen och berörd sameby har inte framfört några erinringar. Bolaget anser sammanfattningsvis att handläggningen av ärendet försenats på oförklarliga grunder och därför ska verkställighet medges.

Bolagets beskrivning av verksamheten

Behov och geologi

Området domineras av berg i dagen som delvis överlagras av blockrik morän. En äldre täkt finns i norr med en upplagsplan med block. Svallsediment finns som ett band längs täktområdets norra gräns. Svallsedimentet består framför allt av sten till små block med en mäktighet på under 2 meter. Det svallade materialet kommer att läggas i upplag och sedan användas vid efterbehandlingen och kommer således inte att lämna täktområdet. Vid tidigare geologisk undersökning konstaterades svallsediment finnas inom ett område på ca 4,5 hektar med en medeltjocklek på maximalt 0,2 meter. Det innebär en maximal volym på ca 9 000 fm³. Svallsedimentet skiljs från övrigt material i väl utmärkta upplag och återförs vid den succesiva efterbehandlingen så fort det är möjligt, vilket redovisas i avfallshanteringsplanen. Det är således inte aktuellt att bryta detta material till ballastprodukter.

Berggrunden består av granit, pegmatit och kvartsit av sedimentärt ursprung, sannolikt gråvackor. Provtagning och analys visar att berget

uppfyller kvalitetskrav för väg- och järnvägsballast. Prov har analyserats när det gäller micro-Deval och Los Angeles-värde och bestämning av andel fri glimmer i finfraktion. Bolaget avser att producera material för utfyllnad, väg- och järnvägsbyggen inklusive beläggning samt till förstärkning och upprustning av allmänna och enskilda skogsbilvägar inom ett avstånd på ca 20 km. Beräknat ballastbehov inom detta försörjningsområde under kommande 10-årsperiod kan summeras till ca 1 700 000 ton, inklusive Norrbotniabanan. Totalt behov inklusive Norrbotniabanan under kommande 25-årsperiod bedöms bli ca 2 750 000 ton. Utifrån undersökningarna av sulfidmineral i berggrunden bedömer bolaget att det inte krävs några särskilda skyddsåtgärder vid brytning.

Lokalisering

Planerat täktområde ligger cirka 10 kilometer norr om Sävar i Umeå kommun och Holmenkoncernen är fastighetsägare. Täktens mittkoordinater är N=7107340, E=774920 i SWEREF 99 TM. Täkten ligger på höjden mellan Hällängestjärnen, Hällänget och Hemsjön, ca 1 kilometer norr om Degersjön. Täktområdet sträcker sig från denna höjd och ner längs södra slutningen. Närmaste bebyggelse ligger vid Marielund ca 800 meter väster om planerad täkt i form av ett fritidshus. I Risträsk cirka 1,1 kilometer öster om täktområdet finns två ödehus som ägs av Holmen Skog AB. De har inte nyttjats på flera år och omfattas inte av något arrendeavtal. Närmaste fast boende finns i Gunnismark cirka 4 kilometer väster om planerad täkt.

Planerat täktområde omfattas inte av någon detaljplan eller områdesbestämmelser. Inga luftledningar, kablar eller master finns i täktområdets omedelbara närhet. Närmaste befintlig luftledning går ca 3 kilometer sydväst om täktområdet. Huvudsyftet med täkten är att försörja stora delar av Norrbotniabanan med bergmaterial då det finns ett underskott inom täktens försörjningsområde på ca en miljon ton. Täkten ligger ca 3 kilometer körväg från Norrbotniabanan och kommer bara att påverka detta riksintresse för kommunikationer positivt.

För att ansluta täkten till befintligt skogsbilvägnät behövs en ny väg. Detta anläggande anser bolaget är möjligt att hantera inom ramen för ansökt täktverksamhet och har också varit tydligt med det i samrådet inför att ansökan togs fram. Den nya vägen ansluts väst-nordväst till befintlig skogsbilväg och omfattar ca 250 meter ny väg. Transporter planeras från täkten via ny transportväg och befintlig transportväg fram till väg E4. Ingen bebyggelse passeras. Brytning av den nya vägen sker i mark dominerad av morän, med inslag av torv och viss postglacial sand/grus. Denna väg utformas enligt Skogsstyrelsens ”Anvisningar för projektering och byggande av skogsbilvägar klass 3 och 4”. Vägen byggs för nuvarande för typfordon inom skogsbruket, med en bredd på minst 4 meter, en kurvradie på minst 50 meter och maxlutning på 7 procent. Inget material kommer schakta ur vid vägbygget. Organiskt materialet kommer att avlägsnas och återanvändas till bl.a. dikesslänter. Området där transportvägen ska byggas kalavverkades för mindre än 10 år sedan. Det växer således ingen

avverkningsbar skog i området. Vägen passerar inte heller några naturvärden utifrån naturvärdesinventeringen. Bolaget bedömer därför att miljökonsekvenserna blir minimala vid denna vägförlängning. Vidare bedöms inte heller några särskilda skyddsåtgärder behövas och inte heller någon artskyddsdispens. Våtmarkerna längs befintlig väg söderut har endast vissa naturvärden. Påverkan på dem skulle kunna bli damning från transporter. Vid behov kommer bevattning ske.

Planerat täktområde ligger inte inom någon känd grundvattenförekomst. Närmaste registrerade brunn i brunnsarkiv hos SGU är en energibrunn i Gunnismark ca 4 kilometer västerut.

Västra delen av planerat täktområde omfattas av ett riksintresse för skyddade vattendrag, Sävarån med tillhörande käll- och biflöden. Cirka 600 meter västsydväst om planerat täktområde finns två riksintressen: ett riksintresse för rennäring och som är trivselland för Rans sameby samt ett Natura 2000-område (Art- och habitatdirektivet, SCI) i form av Sävarån med biflöden. Cirka 3 kilometer sydöst om planerad täkt ligger ett riksintresse för kommunikationer i form av Norrbottniabanan.

Avrinning från täkten sker via ej namngivna grävda skogsdiken och Abborrtjärnen och Mjösjön vidare till Gårdtjärnbäcken, som är närmaste vattenförekomst med miljö kvalitetsnormer (MKN) i täktens avrinningsriktning ca 1,7 kilometer bort. Gårdtjärnbäcken mynnar ut i Ösjön och sedan i Ratuån som också är en vattenförekomst med MKN. Enligt VISS ska både Gårdtjärnbäcken och Ratuån uppnå god kemisk ytvattenstatus. Gårdtjärnbäcken ska uppnå hög ekologisk status och Ratuån ska uppnå god ekologisk status 2027. Idag finns i MKN ett undantag med mindre stränga krav för kvicksilver och kvicksilverföreningar samt bromerade difenyletrar för vattendragen. I dagsläget är ekologisk status god för Gårdtjärnbäcken och måttlig för Ratuån. Påverkanskällor som anges i VISS är diffusa källor genom atmosfäriskt nedfall och förändring av det morfologiska tillståndet.

Verksamhetsbeskrivning

Efter samrådet har verksamhetsområdet utökats med 2,0 hektar till 25,9 hektar för att få plats med planerade avskärande diken, utan att behöva spränga i ytligt berg. Bolaget bedömer att denna lösning ger minst miljöpåverkan. Gjorda utredningar och inventeringar bygger på tidigare verksamhetsområde, men inom det utökade området avviker varken naturmiljö eller jordarter. Den geohydrologiska utredningen påverkas inte eftersom brytningsområdet är oförändrat. Bullerberäkningen påverkas inte heller då utökat verksamhetsområde sker bort från bebyggelse och Hällängestjärnen.

Gränserna för verksamhets- och brytningsområde är väl utmärkta i terrängen med väl synliga och under verksamhetstiden varaktiga markeringar. Träpålar med blå topp markerar verksamhetsområdet och pålar med röd

topp brytningsområdet. Stängsel, eventuella skyltar och andra nödvändiga avspärningar för att undvika skada för djur och människor kommer att sättas upp och märkas ut med tanke på t.ex. renskötsel, vilda djur, friluftsliv och skotertrafik.

Täktverksamheten kommer att bestå av avverkning, avbaning, borring, sprängning, skutknackning, uppställning och drift av kross- och sorteringsverk, upplagshantering, lastning, transporter med mera.

Verksamheten bedöms pågå i 25 år från det att tillståndet vinner laga kraft. Normal årsproduktion kommer att uppgå till ca 80 000 ton. Enstaka år uppskattas produktionen uppgå till ca 600 000 ton. Vid normalproduktion sker sprängning och krossning ca 2 gånger. Vid maxproduktion kommer sprängning och krossning att ske ca 15 gånger. Brytning planeras ske med så kallad pallbrytning med medelpallhöjd på ca 8–10 meter. Brytning påbörjas i brytningsområdets sydöstra hörn och kommer i huvudsak att ske från söder mot norr och sedermera från öster till väster. Brytningsriktningen kan förändras beroende på till exempel bergets struktur och kvalitet. Ingen brytning kommer ske djupare än +61,0 meter (RH 2000). Borring planeras ske med borrhavn och sprängning uppges under normalår ske 0 till 15 gånger. Skutknackning bedöms ske samlat under ca 1–2 veckor i samband med sprängning, vilket vanligen sker under barmarksperioden. Krossning sker periodvis vid ca 0–6 tillfällen under året.

Bolaget ansöker om att verksamheten i täkten ska få bedrivas kl. 06.00–22.00 helgfria vardagar (mån-fre). Lastning och transporter får bedrivas helgfria vardagar (mån-fre) kl. 06.00–22.00 samt även lördagar och helgdagar kl. 06.00–18.00. Andra arbetstider kan få förekomma efter samråd med tillsynsmyndigheten.

Antal uttransporter vid normalproduktion beräknas till ca 12 per dag och vid maximalproduktion ca 92 per dag utifrån 180 arbetsdagar och 36 ton per lastbil. Lägre lastvikt och bil utan släp innebär fler transporter för samma leveranstonnage. Transporter planeras från täktområdet via den cirka 250 meter långa nya transportvägen till transportväg och söderut till väg E4 utan att passera bebyggelse. Transportrörelsernas omfattning beror på avstånd till avsättningen och möjlighet att utnyttja tillgängliga transportfordon. Transportfrekvensen är högst under barmarksperioden, endast ett fåtal leveranser sker under vintersäsong.

Kemikalier som används består i huvudsak av petroleumprodukter. Samtliga kemikalier som används har säkerhetsdatablad och är redovisade och förtecknade.

Avfall som kan uppkomma klassificeras som icke farligt avfall eller farligt avfall. Med icke farligt avfall avses hushållssopor, wellpapp/kartong, plast, metall och eventuellt glas. Farligt avfall som kan uppkomma är exempelvis spillolja, oljefilter, oljeindränkt material, batterier och belysningskällor.

Farligt avfall förvaras i separata och märkta uppsamlingskärl. Allt avfall sorteras, omhändertas och bortförs av godkänd transportör och lämnas till godkänd mottagare.

En sedimentationsanläggning med oljeavskiljande funktion anläggs i sydöstra delen av verksamhetsområdet och ska vara ändamålsenligt utförd och dimensionerad samt vara utrustad med anordning för effektiv avskiljning av suspenderat material och oljerester. Funktion och resthalten suspenderade ämnen ska kontrolleras regelbundet under produktionsperioder och däremellan. Sedimentationsbassängen töms vid behov för att inte tappa effekt. Slam från bassängen kommer att återanvändas i produktionen som filler/finmaterial i grusslitlager.

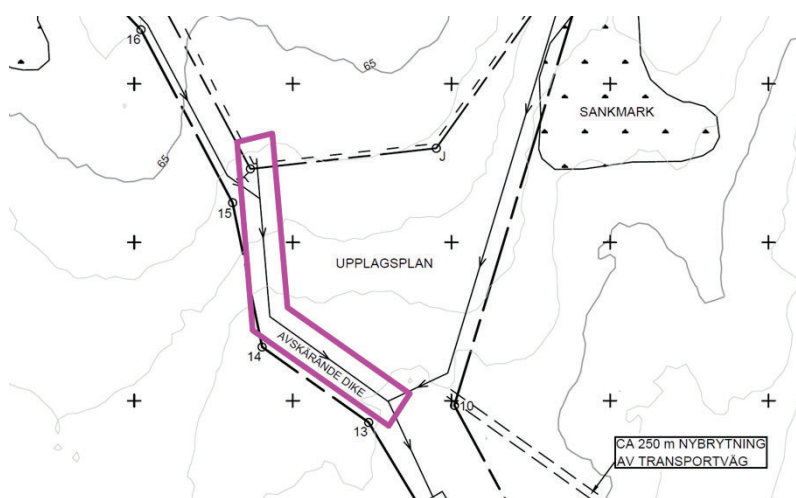
Bolaget kommer att anlägga avskärande diken runt brytningsområdet, för att leda avrinnande ytvatten mot sedimentationsanläggning och bedömer inte att dessa diken utgör tillståndspliktig markavvattning. Syftet med diken är inte att varaktigt öka en fastighets lämplighet för ett visst ändamål utan snarare en åtgärd för att minimera risken att dagvatten och vatten från området utanför täkten kan påverkas av verksamheten. Bolaget anser att de avskärande diken enbart är avsedda att skydda kringliggande mark från verksamhetens dagvatten. Dessutom är dessa diken inte permanenta och ska inte underhållas efter att täkten avslutats. Dikena anläggs i morän med ett maximalt djup av 1,0 meter och en släntlutning på minst 1:1,5. Dikeslutningen i längdled får inte underskrida 5 promille. Där schakt av diken ej är möjligt byggs vallar av morän från brytningsområdet. Bolaget menar bland annat att de avskärande diken går att jämföra med diken för dagvatten vid en väg eller järnväg, att det är uppenbart att diken inte medför ökad markavvattning av omgivande mark, att ingen våtmark avvattnas och att grundvattenytans normala nivå under vegetationsperioden inte sänks.

De avskärande diken syftar inte till att dränera omgivande marker på grund- och ytvatten och utgör därför inte markavvattning enligt miljöbalkens definition av vattenverksamhet. Bolaget vill också tillägga att eftersom täkten i huvudsak ligger i en slänt kommer vatten som tillförs (nederbörd men också grundvatten) utanför täktområdet att transporteras vinkelrätt från höjdkurvor, nedströms och sker således inte i riktning mot planerat täktområde. Därför bedöms inte de tillfälliga diken påverka enskilda eller allmänna intressen utanför täktområdet.

Efterbehandling kommer i största möjliga utsträckning ske succesivt genom släntsprängning när täktens framdrift tillåter. Det kommer att ske på sådant sätt att efterbehandlingen anpassas till omgivande terräng och natur. Brytningsområdets slänter kommer inte att ges brantare lutning än 1:2. Slänterna ska vara stabila, utan påtagliga stup och mjukt avrundade vid släntkrön och slänkfot. Täktbotten avjämnas och utformas så att bestående vattensamlingar eller försumpningar inte uppkommer. Andra material än avbaningsmassor som kan komma att användas vid efterbehandling är

kvarvarande och undanlagt svallat material som kan nyttjas tillsammans med dessa. Stubbar och andra trädrester finfördelas och schaktas ned efterhand.

Bolaget har uppgett att det inte blir någon djup vattenansamling på täktbotten. Vid påle K i södra delen av brytningsområdet anläggs ett avskärande dike som hanterar vattnet inom täktområdet. Detta dike syns även på efterbehandlingsplanen enligt figur 1. Diket kommer leda vatten från täktbotten i riktning mot sedimentationsanläggningen. Syftet med diket är att avleda inströmmande yt- och grundvatten, som den hydrogeologiska utredningen redovisar. Diket innebär att det inte heller behövs någon bortpumpning av vatten medan verksamheten pågår.



Figur 1. Bolagets bild visar det avskärande dike vilket hanterar ytvattnet inom täktområdet.

Efterbehandlingen kommer inte att leda till att någon vattenyta behöver stabiliseras inom brytningsområdet då bolaget avser kvarlämna diket vid påle K enligt ovan. Men om det vid tidpunkt för efterbehandling framkommer önskemål om att spara en vattenspegel till förmån för biologisk mångfald och arter som föredrar vattenmiljöer är bolaget positivt till det. Effekter och åtgärder som krävs vid tidpunkten för efterbehandling kommer att redovisas i den slutgiltiga efterbehandlingsplan som i god tid innan avslutande av verksamheten lämnas till tillsynsmyndigheten. Upplagsplanen som anläggs i söder planeras varken fyllas eller schaktas ut då lutningen på marken är tillräckligt flack för ändamålet, ca 1:50 (2 procent). Därför anser bolaget att det inte är nödvändigt att redovisa nivån på upplagsplanen.

Utvinningsavfall

Inget utvinningsavfall uppkommer, förutom svallgrus. Sedimentet från sedimentationsanläggningen återgår i produktionen.

Från tillgängliga informationskällor finns i nuläget ingen indikation på koncentration av sulfidmineral inom brytningsområdet som kan utgöra en

miljörisk för omgivningen, även som krossat material. Det finns ingen separat rapportering av förekomsten av opaka mineral. I redovisade fyra bergprov utgör opaka mineral mindre än 0,5 procent av provtagningsvolym. Närmaste område där sulfidmineral uppmärksammats vid geologiska fältarbeten ligger ca 5 kilometer söderut vid kontaktzonen mellan sedimentgnejs och amfibolit.

Seveso

Verksamheten omfattas av Sevesolagstiftningen. Med förekomst av farliga ämnen avses vid bergtäktverksamhet sprängämnen. Vid varje sprängning lösgörs ca 40 000–50 000 ton berg. Mängden sprängmedel som används vid varje salva kan komma att överskrida 10 ton och omfattas därför av den lägre kravnivån. Fordon som används vid transporterna är godkända för leveranser av produkter som på plats blandas till ett funktionellt sprängmedel. I fordonet förvaras produkterna i åtskilda behållare som var för sig inte utgör ett funktionellt sprängmedel. Inför sprängning placeras en s.k. patronerad laddning (fast sprängmedel) i botten av spränghålen. Därefter blandas produkterna från fordonet i spränghålen. Ett förgasningsmedel tillsätts som efter ca 10 minuter gör att blandningen blir ett aktivt sprängmedel.

Risken som i huvudsak bedöms kunna uppstå vid sprängämneshantering är läckage i samband med transport och hantering av produkter inför laddning/sprängning. Sprängmedlet är trögflytande och kan enkelt tas omhand vid spill eller läckage. Skulle ett större läckage ske i samband med kraftigt regn kan en spridning eventuellt ske till omgivande mark och grund- och ytvatten. Det kan till exempel skada vattenlevande organismer och ge upphov till övergödning. Beredskap kommer att finnas för att vidta saneringsåtgärder. Skulle ett större utsläpp ske tas alltid kontakt med Räddningstjänsten och tillsynsmyndigheten.

Vad gäller risker för personskada i samband med sprängarbeten ska Arbetsmiljöverkets föreskrift om sprängarbeten följas. Bland annat ska en sprängplan upprättas för varje sprängobjekt innan sprängarbete utförs. Det ska även utses en sprängarbetsledare och övervakar arbetet. Övriga försiktighetsmått inför sprängning är att verksamhetens yttre gräns (verksamhetsområdet) utgör ett maximalt skyddsområde där tillträde för allmänheten inte ges.

Vid sprängning kommer bland annat följande generella försiktighetsåtgärder att kunna vidtas: en säkerhetszon samt vägavstängning ronderas innan sprängning och varningssignal avges cirka 3 minuter innan sprängning.

Allmänna hänsynsregler och miljömål

Bolaget har redovisat hur de uppfyller de allmänna hänsynsreglerna och planerad verksamhets påverkan på de nationella miljömålen.

Egenkontroll

Bolaget har lämnat in ett exempel på kontrollprogram och egenkontroll som gäller en bergtäktverksamhet som bolaget bedriver i Örnsköldsviks kommun.

Skyddsåtgärder/försiktighetsmått

Bolaget har bland annat redovisat att:

- Om skyddade arter såsom berguv observeras i bergtäkten ska bolaget samarbeta med lokala ornitologer då det är av stor vikt att tillsammans vidta lämpliga åtgärder så att arbetet i täkten kan fortgå utan att berguven störs.
- Sprängning kommer att utföras av fackmän på sådant sätt att risken och längden för stenkast minimeras. Sprängning begränsas till helgfria vardagar kl. 06.00-22.00.
- Närliggande fritidshus informeras inför varje sprängning.
- Krossning och sortering sker så långt möjligt bakom bergsskärm så att Naturvårdsverkets vägledning om industri- och annat verksamhetsbuller efterlevs.
- Damning kan vid behov begränsas genom vattenbegjutning av upplag och transportvägar både inom och utanför täktområdet.
- Skutknackning, krossning, sortering och övrig verksamhet i täkten sker så långt möjligt bakom bergsskärm.
- Störningar i betesgång och under renflytt samt av tung trafik minimeras genom att täktverksamhet i huvudsak bedrivs under perioder då renar inte befinner sig i området samt genom att informera och samråda med samebyn.
- Trafikanpassning kan ske genom hastighetsbegränsning av täktens in- och utfartsväg.
- Hinder som försvårar renskötsel och framkomlighet (t.ex. broar och djupa diken) utanför täktens verksamhetsområde, men som en följd av täktverksamheten, anläggs inte utan att det föregås av samråd med samebyn.
- Inför sprängning eller andra förändringar (till exempel hög produktion) som kan inverka på renskötsel, ska samebyn informeras under perioder när renar befinner sig i området. Bolaget anser att enklare skriftlig, alternativt muntlig information kan vara tillräcklig i ett initialt skede vid förändringar men är också medveten om att det kan komma att ändras beroende på hur och i vilken form som samebyn vill få informationen från bolaget. Det viktiga är att det finns en kontinuerlig dialog mellan bolaget och de av verksamheten påverkade samebyarna och att alla inblandade tillsammans kommer överens om hur informationsutbyte ska ske.
- Vid sprängning tillämpas en säkerhetszon på grund av risk för stenkast. Vägen som passerar mellan täkten och Hällängestjärnen stängs under tiden som sprängning genomförs. Stenkast beror bland annat på grad av borrhålavvikelse, sprängsalvans riktning och

sprickförhållanden i berggrunden. För att minimera olycksrisk avges varningssignal innan sprängning och en säkerhetszon besiktigas innan sprängning. Inmätning av de främre två hålraderna görs vid pallhöjder överstigande 10 meter för att kontrollera hålavvikelse. Vid konstaterad hålavvikelse, som bedöms medföra risk för kast eller svårigheter för ett kontrollerat sprängningsförlopp, ska borrhålet borraras om.

- Vid eventuell sprängning av större skut täcks dessa för att minimera kastrisk.
- Bolaget har riskberedskap för oförutsedda utsläpp till mark och vatten till exempel med tillgång till absorptionsmedel. Kemiska produkter och material lagras, läggs upp och hanteras på sådant sätt att spill och läckage fångas upp och inte orsakar skada eller olägenhet för människors hälsa eller för miljön.
- För att upprätthålla god säkerhetsnivå behövs regelbunden service och underhåll av maskiner och utrustning då bristande underhåll snabbt kan sänka säkerhetsnivån. Bolaget åtar sig att utföra regelbunden service och underhåll som kommer att utföras av egen driftspersonal eller av annan anlita kvalificerad personal.
- För att minskad risk för fallolyckor kommer släntkrönet vid avslutad täkt att avbanas och rensas från lösa stenar och block.
- Vid efterbehandling kommer slänterna att snedsprängas för att skapa mjukare slänter. Därefter kommer området återgå till skogsmark.

Ekonomisk säkerhet

Bolaget har föreslagit en ekonomisk säkerhet på 3 000 000 kr.

Miljökonsekvensbeskrivning

Av bolagets beskrivning av miljökonsekvenserna framgår i huvudsak följande:

Lokaliseringsalternativ

Alternativa lokaliseringar och utformningar samt nollalternativ

Närmaste bergtäkt är Ängesberget (Tväråmark) drygt 17 kilometer körväg sydväst om planerad täkt. Övriga bergtäkter i närområdet är Stöningsberget (Innertavle) ca 22 kilometer sydväst, Åkulla ca 29 kilometer nordost, Tjälamark ca 33 kilometer sydväst, Flurkmark ca 41 kilometer västerut och Långbrännan ca 46 kilometer västerut. Nackdelar med dessa täkter är långa transportavstånd till avsättningsområdet vilket medför ökade kostnader och utsläpp samt att dessa täkter inte uppfyller Trafikverkets krav på järnvägs- samt vägballast. Bolaget har undersökt andra nya alternativ i närområdet som dock inte heller uppfyllt Trafikverkets krav på järnvägs- och vägballast och legat närmare höga naturvärden. Dessutom har dessa lokaliseringar legat på längre avstånd från nu kända avsättningar av materialet.

En nylokalisering redovisas i form av Lappberget. Fördelar med det är ingen ny miljöpåverkan inom ansökt område som fortsätter vara skogsmark. Nackdelar är ingen tidigare miljöpåverkan inom Lappberget och att materialet där inte uppfyller Trafikverkets krav på järnvägs- och vägballast. Transportavstånd till avsättningsområdet ökar med ca 4 kilometer som ökar kostnader och utsläpp.

Bolaget har även utrett alternativa utformningar av valt täktområde, men att bryta djupare är inte miljömässigt hållbart då det skulle lämna ett djupare sår och påverka grundvattnet negativt. Alternativt skulle bolaget behöva bryta berg på en större areal.

Fördelar med nollalternativet är ingen ny miljöpåverkan inom ansökt område som fortsätter som skogsmark. Nackdelar är längre transportavstånd till avsättningsområdet som innebär ökade kostnader och utsläpp. Nyetablering av en täkt krävs då på en annan plats för att tillgodose områdets behov av material, vilket inte är lämpligt från miljömässigt, ekonomiskt eller praktiskt perspektiv.

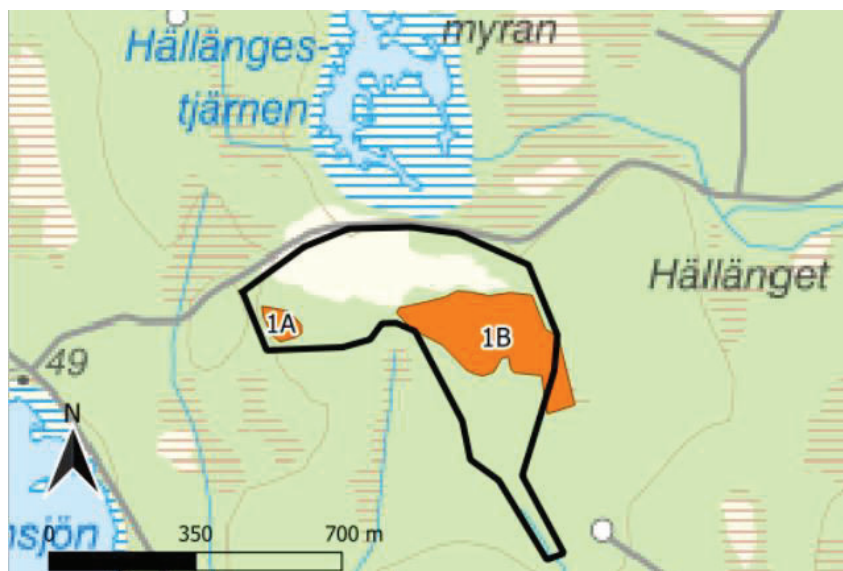
Naturvärden, friluftsliv och kulturmiljövärden

En naturvärdes- och fågelinventering gjordes våren 2021. Enligt ”Skogens Pärlor” är planerat täktområde sedan tidigare dikat med en svag påverkan. Skogsbilvägen i norr som passerar tjärnen med sumpskog bedöms ha svag lokal påverkan. Norra delen av inventeringsområdet/verksamhetsområdet består av en gammal grustäkt med naturlig föryngring av contortatall, tall och lövträd. Sydost om den täkten finns ett fem hektar stort bestånd med 70–90 årig tallskog på mager mark, delvis fuktig med skvattram, odon och blåbär och delvis med hällar och block. Enstaka värdeelement finns i form av kolade stubbar och några gamla talltoppar och grenar. Ett ca en hektar stort område med hållmarkstallskog på impediment förekommer isolerat i sydväst inom inventeringsområdet.

Norr om planerad täkt ligger Hällängestjärnen med omgivande skogsmark. Det är en sänkt tjärn med våtmark, med vattenspeglar, mjukmattepartier och ett vassbälte i söder. Norr och öster om våtmarken finns 100–150 årig tallblandskog medan det i väster bara finns en kantzon med tall mot ett kalhygge. Hällängestjärnen har i den nationella våtmarksinventeringen (VMI) fått klass 3, ”vissa naturvärden”. Mjösjön och Bredträsket ingår också i VMI och har också fått naturvärdesklass 3. Dessa våtmarker ligger ca 1,7 kilometer respektive ca 2,3 kilometer sydost om planerad täkt i avrinningsriktningen. Ca 350 meter nordost om planerad täkt ligger en sumpskog på ca 8,5 hektar utan naturvärdesklassning bestående av fuktig barrskog. Ca 600 meter västsydväst om planerad täkt finns Natura 2000-området Sävarån med biflöden. Avrinning från täkten sker inte mot Natura 2000-området, utan mot sydost. De olika områdena med naturvärden runt planerat täktområde framgår av figur 2.

tillkommit i artlistan. Bolaget fick miljö- och hälsonämndens önskemål om ytterligare fågelinventering den 7 juni 2022 samt den 16 juni 2022 i ett föreläggande. Enligt metoden Naturvårdsverket hänvisar till ska inventering i norra Sverige utföras 1 maj till 26 juni. Bolaget har därför inte haft möjlighet att utföra inventering med de besök som krävs då endast kort tid återstod av inventeringsperioden. Sammanfattningsvis anser bolaget att utförd inventering är tillräcklig för bedömning av fåglar i området, inklusive närliggande skog och att det inte behövs ytterligare inventering. Bolaget bedömer också utifrån redovisad inventering att det inte krävs artskyddsdispens för täktverksamheten.

Bland skogsfåglar noterades den rödlistade men allmänt förekommande ärtsångaren (*Nära hotad*, NT). Bland våtmarksfåglar noterades de två rödlistade arterna kricka (*Sårbar*, VU) och sävsparv (*Nära hotad*, NT) häcka, sannolikt i tjärnen. Både arterna kan anses allmänna i stora delar av landet och har talrika populationer, men rödlistats då populationen på nationell nivå visat en negativ trend enligt Artdatabanken (2020). Det kan noteras att liknande sänkta sjöar som Hällängestjärnen är vanliga i länets kustland (Åberg 2017). Inom en radie på fem kilometer har sju sänkta tjärnar av jämförbar storlek och typ noterats vid en översiktlig kartstudie, däribland Mjösjön, Bredträsket, Granträsket och Sävträsket. Även om dessa kan skilja sig åt exempelvis vad gäller förekomst av gungflyn och fastmattepartier kontra öppet vatten, bedöms att fågelfaunans sammansättning ofta är snarlik den vid Hällängestjärnen med sångsvan, trana och grönbena som några karaktärsarter.



Figur 3. Ett naturvärdesobjekt av Naturvärdesklass 4 (orange polygoner) i förhållande till det planerade verksamhetsområdet (svart linje). (© Pelagia Nature & Environment AB, © Lantmäteriet)

I naturvärdesbedömningen avgränsades ett naturvärdesobjekt (1B) med Visst naturvärde - Naturvärdesklass 4 inom centrala delen av verksamhetsområdet (figur 3). Objektet utgörs av 70–90 årig, enskiktad tallskog på torr-fuktig mark. Naturvärdesobjektet består av två delområden

med liknande biotopkvaliteter. Naturvärdesobjekt består av hållmarkstallskog där gräddporing (*VU*) påträffades på veden på en tallåga. Naturvärdesobjektet består delvis av fuktig tallskog med bl.a. skvattram, odon och andra ris och i övrigt av blockrik hållmarksskog. De rödlistade arterna kolflarnlav (*NT*) och vedskivlav (*NT*) noterades på en kolad stubbe. Troligen har hela trädbeståndet kalavverkats för uppemot 100 år sedan. Annars är det vanligt åtminstone med inslag av träd i åldern 150–200 år i denna typ av skog som kan ge bättre kontinuitet exempelvis för förekomst av mykorrhizasvampar.

Bolaget bedömer biotopvärdet hos naturvårdsobjekt 1B som lågt utifrån en tydlig påverkan av skogsbruk och få förekommande biotopkvaliteter. Artvärdet bedöms vara visst utifrån enstaka relikttartade förekomster av tre rödlistade arter. Sammantaget uppnår naturvärdesobjektet naturvärdesklass 4. Med hänsyn till områdets begränsade naturvärden bedöms täktens påverkan bli lokal, långvarig till permanent och av liten övergripande betydelse. Allt ytvatten från täktområdet leds via sedimentationsanläggning för omhändertagande av suspenderat material och eventuella oljeföroreningar. Det finns inga gällande begränsningsvärden för externt industribuller vid natur- och fågelområden. De höga ljudnivåerna som beräknas uppstå periodvis under året kan regleras för att minska störning på djurliv under känsligare perioder under året.

Verksamheten innebär ett ingrepp i landskapet som utgörs av ett relativt enhetligt kuperat skogslandskap. För landskapsbilden bedöms effekterna bli lokala, långvariga eller permanenta, men av liten betydelse. Därför förväntas de negativa konsekvenserna bli minimala.

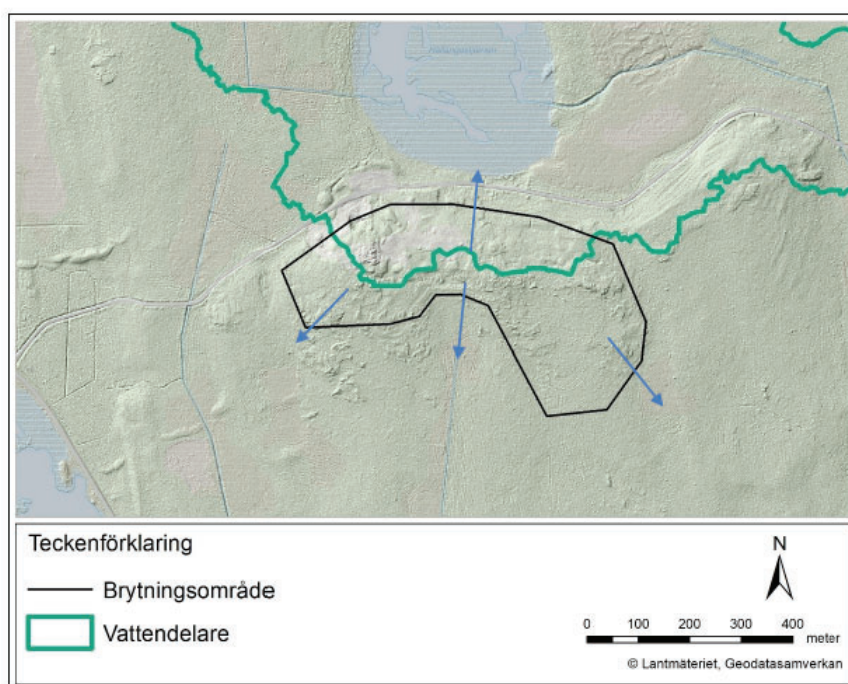
Bolaget bedömer sammantaget att konsekvenserna för naturmiljön blir små.

Påverkan på friluftsliv inom täktområdet uppstår vid sprängning som begränsar allmänhetens möjlighet att vistas i området. I övrigt påverkas inte möjligheter för allmänheten att nyttja området. Det kommer att gå att använda omkringliggande vägar och stigar för exempelvis promenader och jakt som tidigare. Olycksrisker för allmänheten och omgivande miljö som kan förekomma i samband med täktverksamhet är maskinhaverier med risk för utsläpp till mark- och vatten, risken för fallolyckor och stenkast. Till skydd för allmänheten som vistas i närområdet kommer gränserna för verksamhets- och brytningsområdet att markeras under täktens drifttid. När täkten är avslutad kommer täktområdet åter att vara tillgängligt. Påverkan av buller från verksamheten och även visuell påverkan kan medföra att ett områdes attraktionskraft förändras på ett sätt så att friluftslivet påverkas negativt. Verksamheten kommer dock huvudsakligen att bedrivas dagtid på helgfria vardagar. Effekterna bedöms totalt bli lokala och långvariga, men av liten betydelse. Därför förväntas negativa konsekvenser för friluftslivet i området bli minimala med föreslagna skyddsåtgärder.

Närmaste kulturhistoriska lämning är två rösen, (RAÄ-nummer Sävar 55:1 och Sävar 55:2) som klassificerade som fornlämningar. Dessa rösen ligger ca 300 meter nordost om planerat täktområde. Vid Hemsjöns sydvästra del, ca. 700 meter sydöst om planerad täkt, finns en by-/gårdstomt, ett område med fossil åkermark och en boplatsgrop (RAÄ-nummer: Sävar 267:1, Sävar 267:2 och Sävar 164:1). Det finns ingen beskrivning av dessa objekt. Vid den arkeologiska utredningen påträffades inga fornlämningar eller andra kulturhistoriska lämningar och det saknades indikationer på förekomst av fornlämning utan synlig begränsning. Utifrån detta föreslås inga ytterligare antikvariska åtgärder med anledning av täktverksamheten. Länsstyrelsen kan vid avvikande mening fatta beslut om sådana jämlikt 2 kap. kulturmiljölagen.

Hydrologi

Grundvattenytan och grundvattnets strömningsriktning antas följa topografin och vara riktad mot norr och söder (figur 4). Brytningsområdet ligger i ett inströmningsområde för grundvatten som främst består av ytligt berg och tunna jordlager. Grundvattennivåerna i området antas generellt vara ytliga som ett konservativt antagande. I svallsedimentet kan nivåvariationerna vara stora över tid och grundvattenytan kan vara tillfällig. Även i berget förväntas variationer i grundvattennivå vara större än i omgivande morän och torvmarker. Hydraulisk kontakt mellan jord- och berggrundvatten förutsätts i området närmast bergtäkten som främst består av genomsläpplig jord och morän. Vattendelaren för grundvatten antas sammanfalla med ytvattendelaren och sträcker sig längs höjdryggen i öst-västlig riktning.



Figur 4. Bolagets tolkning av vattendelare kring bergtäkten. De blå pilarna visar översiktligt antagen strömningsriktning för grundvatten.

Vid beräkning av influens- och påverkansområde antogs en hydraulisk konduktivitet i berg på $1,0 \times 10^{-6}$ m/s, en grundvattenbildning inom delavrinningsområdet på 376 mm, att ursprunglig grundvattennivå ligger i marknivån +73 meter med avsänkning till täktbottennivån +61 m (RH 2000) och med en area på schaktet på 143 000 m². Brytningsområdet är asymmetriskt och därför vid beräkning delat i tre delområden. Influensradie beräknades efter mittpunkten för varje delområde och sammanfogades sedan till ett totalt influensområde runt bergtäkten.

Influensradien för grundvatten kring framtida bergtäkt beräknades till 210–240 meter utifrån respektive delområde, med högst värde för östra delen av täkten. Markytan norr om brytningsområdet inom beräknat influensområde ligger på en lägre nivå än lägsta brytningsnivå +61 meter och antas därför inte kunna påverkas av grundvattensänkningen från bergtäkten. Influensområdet begränsas därmed åt norr av höjdkurvan +61 meter. Då beräkningen utgår från konservativa antaganden är det troligt att influensområdet har överskattats.

Influensradien för grundvatten kring framtida bergguttag beräknades alltså till mellan 210–240 meter. Jämfört med naturliga förhållanden bedöms vattendelaren kunna förskjutas åt norr för att sammanfalla med utkanten av influensområdet.

Influensområdet i jordlager på berget avgörs av hydraulisk konduktivitet och mäktighet. Hydraulisk konduktivitet i moränlagret antas vara i liknande som i berget medan den är betydligt högre i svallsedimentet. Storleken på utbredningen av grundvattensänkningen i jord beror därmed på mäktigheten av moränen. Vid tunna moränlager kan grundvattensänkningen sprida sig i de mer genomsläppliga ovanliggande jordlagren. Det går därmed inte att utesluta att influensradien skulle kunna bli större i jord än i berg, främst åt nordost där det finns svallat grus och där terrängen inte begränsar utbredningen av influensområdet. Möjlig påverkan från bergtäkten är längre perioder utan grundvattenyta i de genomsläppliga jordarna.

Uppsamlat vatten från bergtäkten planeras att ledas åt sydost i ett dike via sedimentationsdammen till Abbortjärnen (ej klassificerad ytvattenförekomst), vilket kommer ge en ökad avrinning mot Abbortjärnen. Jämfört med ursprungliga förhållanden kan bergtäkten därmed antas leda till en ökning av avledd vattenmängd mot Abbortjärnen på ca 54 % samt till en något snabbare tillrinning. Abbortjärnen rinner ut i ytvattenförekomsten Mjösjön och där beräknas flödet kunna öka med ca 2 %. Statusnivån för ytvattenförekomster påverkas ej om flödet ändras mindre än 5 % (HVMFS 2019-25).

Ca 10 meter norr om bergtäkten ligger Hällängesmyran med vissa naturvärden som hänger samman med ytvattenförekomsten Hällängestjärnen (MKN saknas). Våtmarksområdet är sedan tidigare avsänkt. Av våtmarkens

127 hektar ligger 1,1 hektar inom beräknat influensområde. Det innebär att ca 0,9 % av Hällängesmyrans totalyta kan påverkas av grundvattensänkning, vilket bedöms vara en marginell påverkan för våtmarken i sin helhet. Andel av våtmarkens avrinningsområde som ligger inom influensområdet har beräknats till 4 %, vilket kan ge motsvarande minskning i tillrinning. Eftersom området sedan tidigare är avsänkt bedöms detta innebära en marginell påverkan från minskad tillrinning för Hällängesmyran i sin helhet. Om påverkan trots det skulle uppstå, bedöms påverkan ske i form av att våtmarken lokalt blir torrare och att viss igenväxning skulle kunna ske i detta område. Identifierade naturvärden såsom rödlistade arter knutna till tallved och förutsättningar för häckande våtmarksfåglar bedöms dock inte kunna påverkas av detta.

Ca 350–400 meter nordost om bergtäkten ligger en sumpskog, bestående av barrskog som klassas som fuktskog med en areal av 8,5 hektar. Den bedöms inte påverkas av grundvattensänkning då den ligger utanför beräknat influensområde. Andelen av sumpskogens avrinningsområde som ligger inom influensområdet har beräknats till 6 % vilket kan ge motsvarande minskad tillrinning mot sumpskogen. Det skulle kunna innebära viss påverkan på delen av sumpskogen som ligger söder om Hällängestjärnbäcken. Naturvärdesinventeringen påvisade dock inga rödlistade arter eller andra naturvärden som bedöms kunna påverkas av minskad tillrinning.

Ca 500 meter sydväst om bergtäkten ligger våtmarken Hemsjön med vissa naturvärden som hänger ihop med ytvattenförekomsten Hemsjön (MKN saknas). Hemsjön är även ett vattenrelaterat Natura 2000-område (art- och habitat- samt fågeldirektivet). Myren bedöms inte påverkas av grundvattensänkningen då den ligger utanför beräknat influensområde. Andelen av myrens avrinningsområde som ligger inom influensområdet har beräknats till 0,1 %, vilket kan ge motsvarande minskad tillrinning. Det bedöms innebära en marginell påverkan på Hemsjön i sin helhet.

Ca 800 meter sydost om bergtäkten ligger våtmarken Mjösjön med vissa naturvärden som hänger samman med ytvattenförekomsten Mjösjön (MKN saknas). Den bedöms inte påverkas av grundvattensänkningen då den ligger utanför beräknat influensområde. Bergtäkten bedöms inte heller kunna medföra någon betydande minskad tillrinning till myren jämfört med nuläget. Detta då avrinning från området kring bergtäkten kommer ledas via Abbortjärn mot Mjösjön.

Det finns därtill ett flertal mindre myrområden (ej klassificerade enligt VMI) i närheten av bergtäkten. De bedöms kunna påverkas marginellt av grundvattensänkning och minskad tillrinning. Dock är myrmarkerna sedan tidigare påverkade av dikning varför minskad tillrinning bedöms vara av mindre betydelse. Inga brunnar finns redovisade i SGU:s brunnsarkiv inom det bedömda influensområdet. Avståndet till de närmaste enskilda brunnarna, tillika fast boende är ca 4 kilometer västerut i Gunnismark och är

en energibrunn. På grund av avståndet bedöms inte vattentillgång och vattenkvalitet påverkas. Ingen risk för påverkan på vattenförsörjningen för de närboende föreligger.

Bolaget har bedömt verksamhetens eventuella påverkan på våtmarker och sumpskogar med dokumenterade värden samt MKN. Utifrån konservativt utförda beräkningar och naturvärdesinventeringen går det inte att se någon omgivningspåverkan av betydelse. Därför görs bedömningen att det uppenbart inte finns enskilda eller allmänna intressen som kan ta skada av grundvattenavsänkningens inverkan på vattenförhållandena.

Rennäring

Täktverksamhetens påverkan och eventuella konsekvenser som kan uppstå bedöms i första hand vara areellt intrång, betesförlust, störningar i betesgång och under renflytt, störningar av tung trafik och renpåkörning till följd av tung trafik, dammspridning och buller. Verksamheten kommer att ta i anspråk ca 25,9 hektar skogsmark som är påverkad av tidigare husbehovstäkt och skogsbruk. Täktverksamhet pågår till största del under barmarkssäsong när renar inte förväntas befinna sig i området. Täktverksamhet kommer att ske under hela året under de åren Norrbottniabanan byggs eller om andra större infrastrukturprojekt initieras under täktens tillståndstid. Permanenta effekter bedöms främst bestå av att landskapsbilden inom täktområdet förändras. Långsiktigt kommer dock de nya terrängformerna och växtligheten att smälta in i omgivningen.

Idag bedrivs aktivt skogsbruk. Täktområdet utgör vinter- samt vårvinterbetesmarker för Grans sameby. Området ligger 600 meter nordost om Rans samebys vinter- och vårvinterbetesmarker och ca 800 meter väster om det planerade täktområdet finns ett trivselland som klassificeras som ett riksintresse för Rans sameby. Grans sameby har ca 10 gruppansvariga renskötare och får ha maximalt 7 000 djur i vinterhjorden. Rans sameby har ca 25 gruppansvariga renskötare och får ha maximalt 10 000 djur i vinterhjorden. Det finns ca 800 m väster om planerat täktområde ett trivselland som klassats som riksintresse för Rans sameby. När det gäller strategiska områden så passerar en oröjd led ca 1,7 kilometer sydväst om täkten över Degersjön. Det finns även en svår passage ca 3,3 kilometer sydöst om planerat täktområde där den oröjda leden passerar väg E4.

Delar av brytningsområdet saknar eller har bara sparsam markvegetation och består också delvis av contorta. Direkt påverkan som kan förutsättas för rennäringen är bortfall av renbete i området och störningar i form av buller kan förekomma. Det finns inga svåra passager eller kärnområden som täkten påverkar direkt. Täkten kommer i huvudsak att bedrivas under säsongen då renbete eller uppsamling i området inte sker. Inga transporter sker västerut från täkten, dvs längs med riksintresset i form av Degersjön och Sävarån utan alla transporter från täkten sker söder ut så direkt påverkan på riksintresset för rennäring minimeras.

Det är främst berörda samebyar som bäst kan beskriva de *funktionella sambanden* inom närmaste riksintresseområde. Då Grans sameby under samrådet inte har yttrat sig om de funktionella sambanden mellan olika områden antar bolaget att renar kan vistas och återfinnas inom samtliga närliggande betesmarker. Hur ofta samebyn använder sig av det aktuella området kring täkten går inte att besvara då det är många andra faktorer som påverkar vilka områden som används och hur hårt de nyttjas. Det är förutsättningarna under varje enskild vinter som styr detta. Generellt ligger dock området för täkten i ytterkanten av Grans sameby. Hur verksamheten påverkar Rans sameby har bolaget svårt att beskriva. Rans sameby fick samrådshandlingar eftersom man har intressen ca 800 meter från aktuellt täktområde. Bolaget har senare skickat en sammanfattning av telefonsamtal till Rans sameby via mail 2021-03-16 för bekräftelse. Någon sådan har fortfarande inte inkommit. Bolaget utgår därför från att Rans sameby inte kommer påverkas av planerad verksamhet.

Vid samråd med Grans samebyn har det framkommit att renarna i huvudsak släpps vid Gullmark på södra sidan av Dalkarlsån för att spridas ut för bete. När snödjupet blir större letar sig renarna mot Risböle och Bullbäck där det finns mer lavbärande mark. Beroende på klimat och snödjup blir de ibland kvar i de kustnära betena hela vintern. Samebyn nyttjar dessa marker frekvent under november–februari men beroende på klimat och vintrar förekommer variationer. Renar vandrar längs upplagade vägar i landskapet och följer inte enbart utpekade flyttleder. Dessa vägar kan vara allmänna vägar samt mindre grusvägar som ansluter till befintlig grustäkt. Verksamhetens lokalisering bedöms inte försvåra renarnas möjlighet att förflytta sig mellan viktiga lokaler inom de aktuella renbetesmarkerna. Täkten kommer i huvudsak att bedrivs under säsongen då renbete eller uppsamling i området inte sker. Det innebär att intressekonflikterna blir mindre. I samband med större byggprojekt kan dock verksamhet pågå under vinterbetsperioden, där bolaget avser att minimera påverkan på rennäringen genom att informera samebyn och tillsammans med den komma fram till åtgärder som kan vidtas för att minimera påverkan på rennäringen. Det handlar i många fall om att planera verksamheten så att kortare driftsstopp kan användas vid tidpunkter då renarna passerar det aktuella området. Inga ballasttransporter sker alltså västerut från täkten, dvs längs med riksintresset.

Vid en snabb genomgång av underlag som finns kopplade till effekter på rennäring har de flesta rapporter inte analyserat sociala och kulturella effekterna på renskötselkultur. Dess betydelse i ett samiskt samhälle, även som stöd för andra kulturyttringar, gör att den har en viktig roll i det samiska samhället och samisk kultur. Därmed får påverkan på renskötsel även sociala effekter. Exempel är påverkan på vardagslivet, barn och unga, identitet och relationer, kulturyttringar, ohälsa hos dem som arbetar inom renskötseln och andra samiska näringar. Bolaget kan utan samebyarnas hjälp inte ange vilka effekter som taktens etablering kan få. Bolaget bedömer dock att taktens placering i utkanten av Grans samebys område och i ett

område som inte har stor förekomst av lämpliga mark- eller hänglavar gör att social och kulturell påverkan blir liten.

Betesförlusten är svår att förebygga, men med avseende på vegetationstyp anser bolaget att bortfallet är både begränsat och försumbart med tanke på verksamhetens omfattning och lågt betesvärde.

Vid andra täkter som bolaget bedriver inom vinterbetesområden har verksamheten, där det varit möjligt, anpassats så att påverkan på rennäringens bedrivande har minimerats. Det kan i vissa fall innebära kortare driftsstopp under tider som renarna flyttar eller betar sig förbi täktområdet. I något fall har detta kombinerats med utökade arbetstider inför det planerade stoppet, i samråd både med påverkad sameby och tillsynsmyndigheten.

För att få en uppfattning om hur täkten skulle påverka rennäringen har flera möten och telefonsamtal skett med Grans sameby. Vid första mötet den 16 juni 2021 framkom en upplevd fara att mer trafik på Rönnäsvägen skulle driva ut fler renar på väg E4. Vid nästa dialog den 29 september 2021 diskuterades olika lösningar. Samebyns förslag på skadelindrande åtgärd var att bolaget undviker att ploga Rönnäsvägen när samebyn har sina renar i området och i stället nyttjar Johannesforsvägen för transporter. Samebyn öppnade för en möjlighet att ploga upp den närmare vägen efter ett godkännande från samebyn, i så fall baserat på om man har renar i området vid tillfället.

Bolaget har dock inga möjligheter att inte ploga den föreslagna ordinarie transportvägen Rönnäsvägen under vintern då den omfattas av statligt driftsbidrag. Det medför att Trafikverket kräver att den ska hållas i drift för att bidrag ska erhållas. Bolaget har tittat på andra lösningar kopplat till problemet med renar på väg E4 och bedömer att problemet via Rönnäsvägen, kommer att upphöra eller minska kraftigt i och med utbyggnaden av Norrbotniabanan. Enligt Trafikverkets järnvägsplan JP02 kommer Rönnäsvägen att passera under Norrbotniabanan via en viadukt. De ca 100 metrarna mellan Norrbotniabanan och E4 kommer stängslas in. Ca 600 meter söder om denna viadukt vid Rönnäsvägen kommer anläggas en ”passage för små och medelstora djur” och ca 500 meter norr om viadukten vid Rönnäsvägen anläggas en ekodukt över Norrbotniabanan och väg E4. Även sträckan mellan viadukten vid Rönnäsvägen och infarten till husbehovstakten där kommer att stängslas in. Med dessa åtgärder anser bolaget att risk för utdrivning av ren på väg E4 kommer att vara bortbyggd.

Bolaget avser att informera samebyn om täktverksamhet ska pågå under tid när renskötsel är tillåten i området och att vid behov vidta åtgärder för att minska risken att renarna vistas på tillfartsvägen, t.ex. genom att placera ut säckar som fladdrar med vinden längs vägens sidor och att lastbilschaufförerna ska vara medvetna om att det kan finnas renar i området och uppmärksamma eventuella renar längs vägarna för att undvika

påkörningar. Om konsekvenser för rennäringen framkommer under dialog med samebyn till följd av verksamheten, kan åtgärder ses över för att minska störningar. Det handlar många gånger om att planera verksamheten och använda kortare driftsstopp under perioder då det kan innebära störst störning för rennäringens bedrivande. Perioderna för driftstoppen beror förstås på hur länge samebyn befinner sig i området och om det är verksamhet som är särskilt störande. Under byggandet av Norrbotniabanan kommer störningarna i närområdet vara särskilt stora och säkert påverka möjligheterna för att bedriva rennäring på plats. Det är också då som den största verksamheten kommer att vara i tåkten under dess livstid. Bolaget anser att det viktigaste är att föra dialog med samebyn för att minska risken för störningar.

Det är i dagsläget inte möjligt att tidsbestämma perioder med förlängda arbetstider som kan bli aktuella under vinterbetesperioden. Bolaget kan inte påverka när och hur långa halkbekämpningsperioderna blir eller hur stort behovet kan tänkas bli vid produktionsintensiva projekt som Norrbotniabanan. Det kommer att specificeras i samband med samråd med samebyn och tillsynsmyndigheten när det blir aktuellt. Det går inte heller absolut bestämma vilka produktionsmoment som är aktuella på förhand, utan det kommer också specificeras i samband med samråd angående utökade arbetstider. Huvudsakligen gäller det lastning, transporter och underhåll vid halkbekämpning. Vid produktionsintensiva perioder kan det även bli aktuellt med krossning och sortering.

Samlad bedömning av kumulativa effekter av rennäring, skogsbruk och täktverksamhet

Även om klimatförändringarna kommer påverka rennäringen, t.ex. infrysta beten under perioder vintertid, bedömer bolaget att störst påverkan under täktens livstid är det direkta betesbortfallet inom täktområdet. Kumulativ påverkan kan bli som störst under de år som Norrbotniabanan byggs då det kommer vara mycket aktivitet i området men samtidigt medför täkten att transporterna blir korta till avsättningen.

Det finns stort underskott av kvalitetsberg kring Umeå i och med Norrbotniabanan och kontinuerlig upprustning av väg E4. Bolaget har gjort sitt yttersta för att hitta en lokalisering som ligger så nära dessa som möjligt för att inte utöka barriäreffekten som dessa objekt utgör. På östra sidan av täktområdet ligger ett ca 30-årigt contortabestånd längs med vägen där gallring planeras närmaste åren. 100 meter nordväst om täktområdet ligger ett ca 100-årigt furubestånd som sträcker sig ca 700 meter norrut. Det planeras att avverkas år 2023 där samplanering sker med samebyn under år 2022. Inom verksamhetsområdet kommer viss avverkning att ske i syfte att frigöra ytor inför brytning. Bolaget bedömer att planerad täktverksamhet medför måttliga negativa konsekvenser för renskötsel på kort sikt och små negativa konsekvenser på lång sikt. Verksamheten anses inte att ha betydande påverkan på renbete, renflyttning eller annan verksamhet som berör rennäring. Dock ska förebyggande åtgärder vidtas för att begränsa och

minimera eventuella störningar. Sammanfattningsvis bedöms täktverksamheten inte väsentligt försvåra rennäringens bedrivande i området. Inga transporter sker västerut från täkten, dvs, längs med riksintresset (trivselland) i form av Degersjön och Sävarån. Alla transporter från täkten sker söder ut så påverkan på riksintresset minimeras. Söder om täkten passerar en oröjd led som leder till en svår passage vid väg E4. Denna passage kommer att byggas bort i samband med faunabron som ska anläggas över Norrbotniabanan och väg E4. Trafikverkets åtgärder kommer hantera problem med utdrivning av renar på väg E4.

Miljökvalitetsnormer, MKN

Inget ytvatten från verksamheten når Sävarån med bi- och källflöden av riksintresse för skyddade vattendrag, samt Natura 2000-område eftersom allt ytvatten inom verksamhetsområdet samlas och leds med avskärande diken till sedimentationsanläggningen. Den avvattas mot sydväst via ej namngivna skogsdiken och Abborrtjärnen och Mjösjön vidare till Gårdtjärnbäcken som närmaste vattenförekomst med MKN i avrinningsriktning ca 1,7 kilometer från täkten. Gårdtjärnbäcken mynnar i Ösjön och sedermera Ratuån.

Enligt VISS ska både Gårdtjärnbäcken och Ratuån uppnå god kemisk ytvattenstatus. Gårdtjärnbäcken ska uppnå hög ekologisk status och Ratuån ska uppnå god ekologisk status år 2027. Idag finns det i MKN ett undantag med mindre stränga krav för kvicksilver och kvicksilverföreningar samt bromerade difenyletrar där båda vattendragen inte uppnår god kemisk ytvattenstatus. I dag är ekologisk status god för Gårdtjärnbäcken och konnektivitet i vattendraget bedöms som hög. Hydrologisk regim är inte klassad och morfologiskt tillstånd klassad som hög. När det gäller Ratuån är ekologisk status måttlig och konnektivitet i vattendraget bedöms som hög, hydrologisk regim och morfologiskt tillstånd bedöms som måttlig. Tittar man på påverkanskällorna i VISS så är det dels diffusa källor genom atmosfäriskt nedfall och förändring av det morfologiska tillståndet som påverkar vattendragen.

Bolaget bedömer att planerad täktverksamhet med vidtagna skyddsåtgärder inte medför någon risk att MKN för yt- eller grundvatten överskrids.

Miljö- och hälsoskydd

Buller

Vid bedömning av ljudpåverkan tas främst hänsyn till bostadshus. Buller från transporter inom anläggningen betraktas som industribuller. För trafik på angränsande vägar utanför anläggningen som förekommer på grund av verksamheten vid denna, t.ex. transporter till och från anläggningen, kan bedömningsgrunderna som normalt används för vägtrafikbuller vara vägledande.

En bullerutredning är gjord. Indata vid bullerberäkningen bygger på att bergborr och skutknackare är i drift under 80 procent respektive 20 procent av tiden. Vidare beräknas hjullastarna köra med full gas ca 50 procent av tiden och i övrigt med lägre gas eller på tomgång, vilket innebär att ekvivalent ljudeffekt sänks med 3 dBA i beräkningen för hjullastarna. Grävmaskin beräknas också vara i drift 50 procent av tiden medan kross- och sorteringsverk är i drift hela tiden.

Buller från täktverksamheten kan i viss mån jämföras med kontinuerligt trafikbuller. Buller från trafik kan bl.a. medföra koncentrations- och sömnstörningar. Sömnstörningar kan orsaka hälsoproblem som höjt blodtryck etcetera. Avståndet från verksamhetsområdet södra kant till närmaste bebyggelse i form av fritidshuset i Marielund är ca 800 meter. Bullervillkoren kan innehållas vid fritidshuset dagtid (<50 dBA ekvivalent nivå) både i början då utrustningen antas stå oskärmad och i slutet av verksamheten då avståndet till bebyggelsen minskat, ifall utrustningen skärmas på täktbotten. Utan bergborr i drift beräknas villkoren kunna innehållas även kvällstid (<45 dBA ekvivalent nivå), förutsatt att krossverksamhet placeras så att tätkanter skärmar mot fritidshuset i Marielund. Normalt är maximal ljudnivå ca 2 till 5 dBA högre än ekvivalent ljudnivå.

Planerad verksamhet innebär borring ca 5 dagar inför varje sprängning av ca 50 000 ton, alltså borring ca 65 dagar vid maximal årsproduktion med ca 13 sprängningar. Krossning kommer att ske kontinuerligt i kampanjer med ett mobilt kross- och sorteringsverk, ca 0–6 perioder tillfällen per år.

Bolaget avser utföra mätningar om klagomål på buller framförs. Om det vid mätning framgår att borring inte kan ske kvällstid kommer det endast bedrivas dagtid för att innehålla föreskrivna nivåer. Enligt bullerberäkningen innehålls tillåtna bullernivåer även nattetid, förutom vid borring och sprängning. Om problem uppstår med att hålla gällande nivåer kan upplag läggas mot bebyggelse eller arbetstiden anpassas. I slutskedet av verksamheten kan det bli aktuellt att placera krossverket bakom t.ex. upplag eller vid brytfronten.

Krav på maximala ljudnivåer gäller normalt endast nattetid. Definitionen av impuls ljud anges inte i Naturvårdsverkets riktlinjer. När det gäller reglering av impuls ljud och hörbara tonkomponenter har Mark- och miljööverdomstolen i dom den 29 maj 2012 i mål nr M 5955-11 lyft fram att det inte bör vara en del av bullervillkoret. Utifrån domstolens resonemang drar bolaget slutsatsen att det i stället kan vara lämpligare att vid särskilda behov reglera den mest bullrande verksamheten med impuls ljud och hörbara tonkomponenter t.ex. i villkor om arbetstider. I dom den 11 november 2015 i mål nr M 3742-15 fann Mark- och miljööverdomstolen inte skäl att frångå Naturvårdsverkets riktvärden till följd av särskilt störningsframkallande ljudkaraktärer.

Skutknackning kommer inte vara aktuell nattetid och är förhållandevis begränsad och sker oftast i anslutning till pallkanten som bullerskydd och bedöms ske under ca 1–2 veckor i samband med varje sprängning. På Sveriges Bergmaterialindustris hemsida finns en rapport där man analyserat impulsljud från skutknackning. Där framgår att mätning visat att topparna redan på 300 meters avstånd kan maskeras av bakgrundsbullret, så att ljudet inte längre kan klassas som impulsljud. I rapporten anges samtidigt att det kan vara vanskligt att göra en generell bedömning av om skutknackning är impulsljud eftersom det är beroende på ett antal faktorer. I stället måste bedömning göras i det enskilda fallet med mätning på plats för att få med den totala verksamheten och bakgrundsbullret.

För att skutknackning ska kunna bedrivas kvällstid i tåktens slutskede och klara det förslagna bullervillkoret (<45 dBA) kan inte alla övriga verksamhetsmoment köras samtidigt, alternativt måste fler bullerdämpande åtgärder vidtas. Bolaget bedömer att i slutskedet kommer skutknackning att begränsas till endast dagtid eller så flyttas skuten längre bort och placeras skyddat för att där knackas ned. Av bullerutredningen framgår att maximal ljudnivå från skutknackning kan bli 40 dBA vid Marielund vid tåktens slutskede. Åtgärder som kan vidtas för att dämpa buller är bl.a. placering av skut nära brytfront, anlägga bullervallar mot bebyggelse, flytta högar med skut längre från bebyggelse innan skutknackning, eller begränsa olika arbetsmoment i tåkten som får pågå samtidigt.

Bullernivåer på Hällängestjärnen beräknas uppgå till 59 dBA ekvivalent och 62 dBA maximalt när all verksamhet är i gång samtidigt samt minska till 44 respektive 49 dBA när endast lastning och transporter sker. De höga ljudnivåerna planeras dock uppstå periodvis och kan regleras för att minska störning på djurliv under känsligare perioder under året. Det finns inga gällande begränsningsvärden för externt industribuller vid natur- och fågelområden. I Trafikverkets riktlinjer buller (TDOK 2014:1021) har ett riktvärde för betydelsefulla fågelområden bestämts till 50 dBA som ekvivalent ljudnivå under 24 timmar, för trafikbuller. Buller från industrier kan variera både i frekvens och tid vilket gör det svårare att bedöma effekten på djur än från t.ex. trafikbuller som mest beror på antal passager och hastighet.

Bolaget anser inte att det behövs reglering av verksamheten under delar av året eller av dygnet när det gäller buller, vibrationer och luftstöt vågor utifrån resultaten från fågelinventeringen för att säkerställa att artskyddsförordningens krav innehålls. Med avståndet mellan tåkten och fågellivet i Hällängestjärnen, de arter och antal individer som förekommer i området och den mängd liknande områden som finns i anslutning till tåkten, anser bolaget att inga ytterligare åtgärder kopplat till bullerstörningar för fågellivet krävs.

Effekterna av buller är lokala, långvariga och av liten betydelse. Därför förväntas de negativa konsekvenserna vid bostadshus vara av liten betydelse.

Bolaget har i verksamhetsbeskrivningen föreslagit att andra arbetstider kan få förekomma efter samråd med tillsynsmyndigheten. Situationer som kan motivera andra arbetstider innefattar bland annat halkbekämpning, produktionsintensiva perioder för större projekt som Norrbottniabanan samt i samband med att rennärningen vill passera täktområdet. I sistnämnda fall kan bolaget ibland ha möjlighet att köra längre arbetspass just före en planerad passage för att kunna stå still med verksamheten under den period som renarna befinner sig i området. På så sätt ökar möjligheten för renarna att finna betesro trots att tåkten är aktiv.

Vibrationer, luftstötståg och stenkast

Vibrationer uppstår vid sprängning och kan upplevas som störande för närboende. I vilken utsträckning störning uppkommer beror bl.a. på var bostadshus är lokaliserade, geologi, sprängsalvens storlek, huskonstruktion och grundläggning m.m. Luftstötståg är ytterst sällan ett problem vid bergtäkter. Risken är större vid tunneldrivning där luftstötstågen kan bli mer koncentrerad och riktad.

Storleken på vibrationer och luftstötståg vid sprängning beror framför allt på samverkande laddning som inte nödvändigtvis har något samband med storlek på salvan. Med samverkande laddning menas mängd sprängämne som detonerar samtidigt. Storleken på denna styrs i huvudsak på tre sätt: tändplan, sekventiell indelning samt reducering av salvlängd. För denna täkt är det reglering av tändplan som är aktuell. Tändplanen för en sprängsalva styr i vilken ordning som de olika hålen som är laddade med sprängämne detonerar. Med elektroniska sprängkapslar kan man noggrant styra salvan så att hålen detonerar i en ordning som gör samverkande laddning liten och så att salvan får så fritt utslag som möjligt. Genom att styra salvan på detta sätt kan sprängning fortfarande utföras med full salvlängd och utan sekventiell indelning. Det innebär att tidplanen inte påverkas men kostnaderna blir något högre. Sprängsalvor på 40 000–50 000 ton kan då behållas.

För vibrationer och luftstötståg har beräkningar inte kunnat ske då det saknas för många parametrar och det inte finns mätdata som beror på sprängteknik, laddningsstorlek med mera. Vibrationsmätning på bostadens sockel vid några tidiga sprängningar skulle ge indata till en beräkning. Vid klagomål bör mätning genomföras för att säkerställa att villkorskravet innehålls. Genom provsprängningar med mindre mängd samverkande laddning och sedan öka laddningsmängden allteftersom (uppmätta vibrationer ska hela tiden ligga under riktvärdet), fås indata till en beräkningsmodell för att beräkna vibrationer. I ansökan om bergtäkt i Edfastmark, ärende 10973–2021, utreddes vibrationer, luftstötståg och stenkast. Beräkningen där för en pallhöjd på 7 meter är representativ för

aktuell täkt. Där innehålls ansökt vibrationsgränsvärde på 4 mm/s med marginal för objekt vid avståndet 370 meter.

Precis som för vibrationer är det svårt att beräkna luftstötståg. Den beror förutom på förhållande vid sprängningen även på rådande vindar och lufttryck vid sprängstillfället. Vid pallsprängning reduceras luftstötstågen väsentligt om borrhålen förladdas väl med krossmaterial. Vanligaste orsak till höga luftstötståg är att förladdningen saknas, är för kort eller av fel material. Luftstötstågen beror främst på laddningens storlek, sprängämnetts inneslutningsfaktor, topografiska förhållanden, vindriktning och vindstyrka, luftlagrens skiktning samt markytans reflektions- och absorptionsförmåga. Negativa konsekvenser av buller, vibrationer och luftstötståg vid bostadshus förväntas med vidtagna skyddsåtgärder bli minimala.

Bolaget har i ett tillägg hänvisat till inlämnade tabeller med exempel på avtagande nivåer för uppmätta vibrationer och luftstötståg vid olika avstånd från olika täkter. Dessa värden ska enligt bolaget ses som ungefärliga men ge fingervisning om nivåer det rör sig om. Förutsättningar har varit pallhöjder på 15–20 meter, borrhålsdiameter 76 och 89 mm samt laddningsmängder 46–92 kg per borrhål. För fritidshuset vid Marielund kan det normalt komma att alstras vibrationsnivåer på 0,6–1,1 mm vid det kortaste avståndet 800 meter, något som är avsevärt lägre än föreslaget gränsvärde på 4 mm/s. I en tabell med data från NitroConsult AB anges för luftstötståg bl.a. uppmätta ljudtrycksnivåer (Pascal) i intervallet 18–175 på ett avstånd av 800 meter.

Att ansökt bergtäkt i Pålbole har en lägre pallhöjd på ca 8–10 meter leder till att nivåer för vibrationer och luftstötståg minskar då den samverkande laddningen minskar.

För att minimera olycksrisk med stenkast handlar det främst om noggrann hantering och rutiner inför sprängarbetet.

Teoretisk längd för stenkast utgör extremfall vid okontrollerad sprängning och är inte relevant vid täktverksamheten utan det är normala kastlängder som är aktuella. Utifrån utredningen för Edfastmark har bolaget uppskattat att maximalt bakåtkast kan bli 120 meter från brytningsområdet och maximalt framåtkast kan bli 200 meter, utan skyddsåtgärder. Bolaget anser att information till närliggande fritidshus i Marielund ändå är motiverad. Bolaget meddelar tid för sprängning, så fort precisering kan ske. Om sprängning sker under vinterbetesperioden kommer samebyn att informeras. Alla sprängningar kommer att föregås av en varningssignal.

Brytning kommer inledningsvis att ske från söder mot norr varför bakåtkast är det som blir aktuellt för Hällängestjärnen. När brytning kommer att ske närmare Hällängestjärnen kan man vidta skyddsåtgärder för att minska risken för påverkan från kast. Möjliga skyddsåtgärder är t.ex. minska laddningen, riktning på salvan samt täckning av salva.

När det gäller stenkast ut i tjärnen kan det regleras med samverkande laddning, sprängmattor och skyddsvallar. Tänkbara skyddsåtgärder för fågellivet i Hällängestjärnen är även där skyddsvallar (bullerskydd), bullerdämpad borrhigg samt reglering av arbetstider om det skulle bli nödvändigt. I detta fall bedömer bolaget att det inte föreligger någon risk för stenkast ut i Hällängestjärnen, då sprängning sker bort från denna.

Effekterna bedöms bli lokala, kortvariga och av liten betydelse. Därför förväntas de negativa konsekvenserna vid bostadshus bli av liten övergripande betydelse.

Transporter

Vid ett uttag om 80 000 ton per år uppskattas antalet in- och uttransporter i genomsnitt att uppgå till ca 24 per arbetsdag baserat på att transportererna sker med lastbil och släp (ca 36 tons lastförmåga). Antal arbetsdagar bedöms till ca 180 per år. Vid en årsproduktion om 600 000 ton uppgår in- och uttransporterna i genomsnitt till drygt 180 per dag. Vid speciella leveranser kan transportererna under korta perioder vara fler. Bostäderna ligger på stort avstånd från verksamheten och störs inte av buller från täkten och ligger därför utanför det närområde till täktverksamheten inom vilket buller från följdforetag som transporter ska beaktas. Vägen dammbekämpas vid behov. Bolaget arbetar aktivt för att så stor andel av transportererna som möjligt ska ske med miljöklassade fordon.

Damning och utsläpp till luft

Damning kan förekomma från de flesta arbetsmomenten inom verksamhetsområdet samt från transport ut till allmän väg. Dammspridning kan även förekomma från upplag med finkornigt ballastmaterial. Damning är störande för personal i täktområdet men har mycket begränsad spridning utanför täktområdet och bedöms inte medföra påverkan på naturmiljön eller människors hälsa. Avståndet till närboende är stort och de bedöms därför inte påverkas. Genom dammbekämpning främst med vattenbegjutning vid långvarig torr väderlek kan eventuell påverkan minimeras. Det innebär att damning och stoftutsläpp inte bedöms påverka människors hälsa eller miljön. Effekterna bedöms därför bli lokala, kortvariga och av liten betydelse. Därmed förväntas de negativa konsekvenserna av damning bli av liten övergripande betydelse.

Bolaget bedömer att medeltransportsträckan från täkten är ca 20 kilometer och har utifrån det beräknat utsläppen av koldioxid om allt berg bryts ut. I dagsläget är inte täkten ansluten till elnätet men detta i kombination med elektrifiering av fordon och maskiner är något bolaget kontinuerligt utreder. I dagsläget är både elpriser och etableringskostnader höga vilket gör att elektrifiering i täkter som inte nyttjas året om med en viss produktion inte är möjlig att realisera.

Utsläpp till vatten

Sprängmedel innehåller kväve och mängden som åtgår beror på årsproduktion i tåkten. Sprängmedelsrester kan ge läckage av kväve. Vid ovanjordsprängning förgasas normalt mer än 99 procent av sprängämnet. I samband med att man pumpar ned sprängmedlet i borrhålet kan det förekomma spill om man är oförsiktig när laddslangen flyttas mellan hålen. Bulksprängämnen kan också läcka ut i sprickor som genomskrår borrhålen. Risk för större läckage av kväve uppstår om delar av salvan inte detonerar och det finns kvar borrhål fyllda med sprängämne och tändmedel, vilket dock förekommer sällan. Störst källa till kvävespridning i samband med sprängning är ovarsam hantering av i första hand bulksprängmedel. En god hantering och god yrkeskunskap utgör bäst skydd för att hindra kvävetillskott till miljön.

Med planerad brytning av 80 000 ton och en specifik laddning på 0,65 kg/fm³ innebär det förbrukning av ca 20 ton sprängmedel per år. Kväveinnehållet i emulsionssprängämnet är ca 20–30 procent. Vid ett spill på ca 1 procent bedöms kvävetillskottet från sprängningarna uppgå till ca 50 kg kväve/år. Motsvarande siffra vid brytning av ca 600 000 ton är ca 370 kg/år. Störst kvävemängd samlas dock i finfraktioner i krossprodukterna och följer med ut på marknaden. Det innebär att verklig kvävemängd som kan lakas ut och nå vattendrag är lägre än den beräknade. Avledning av ytvatten kommer att ske via sedimentationsdammen som ska dimensioneras efter förhållandena på platsen.

Finkornigt material som kan orsaka grumling fastläggs delvis i täktbotten eller hinner sedimentera i sedimentationsanläggningen innan vattnet når recipient. I tåkten hanteras diesel och hydrauloljor till arbetsmaskiner och fordon. Hanteringen av kemikalier är begränsad och tillsammans med hög säkerhet innebär det att risken för förorening av grund- och ytvatten är liten. Tillskott av kväve från täktområdet bedöms vara försumbart i förhållande till de stora arealerna av åkermark och skogsbruk som finns nedströms och kring täktområdet. Någon risk för påverkan på recipientens ekologiska eller kemiska status bedöms inte föreligga med vidtagna skyddsåtgärder.

För att inte recipienten ska påverkas negativt av förhöjda halter av suspenderat material kommer vattnet före och efter sedimentationsanläggningen att analyseras de första åren av tåktens bedrivande. Om analysresultaten inte visar någon påverkan på vattenkvaliteten kan provtagningsfrekvensen, i samråd med tillsynsmyndigheten, justeras till ett glesare intervall.

Angående sedimentationsanläggningens dimensionering framgår bl.a. att den dimensioneras efter ett regn med återkomsttid på 10 år och varaktighet på 15 minuter, att regnintensiteten beräknats till 180 l/s hektar, att 50 procent av nederbörden antas infiltrera på väg till anläggningen, att vid flödesberäkning har inte hänsyn tagits till eventuellt framtida ökade nederbördsmängder då brytning medges under 25 år och att uppehållstiden

beräknas till 2 timmar, det vill säga den tiden det krävs för att finkorniga partiklar med en diameter på 0,01 mm ska hinna sjunka 1 meter.

För att hantera dagvattnet inom täktområdet visar beräkningar att ett magasin på 270 m³ krävs. Bolaget föreslår ett system bestående av totalt 300 m³ som även ska innehålla oljeavskiljare. Dammen bör ha ett högt längd-/breddförhållande. Det innebär att en långsmal damm är att föredra framför en kort och bred, så att flödet kan spridas jämt över dammen och hela dammens yta. Det är dessutom lättare att driva och underhålla en långsmal damm eftersom t.ex. en grävmaskin kommer åt stora delar av dammen. Anläggningen föreslås ha varierat djup där medeldjupet föreslås till ca 1 m, där en djupare zon bör finnas vid inloppet där sedimentationen är störst. Djupare zoner tvärsöver flödesriktningen bör kombineras med grunda partier, trösklar eftersom det medför minskat flöde och bättre spridning i anläggningen.

Avfall

Avfall som kan uppkomma i täkten klassificeras som icke-farligt avfall eller farligt avfall. Farligt avfall som kan uppkomma i verksamheten är exempelvis spillolja, oljefilter, oljeindränkt material, batterier och belysningskällor. Farligt avfall förvaras i separata och märkta uppsamlingskärl. Allt avfall sorteras, omhändertas och bortförs av godkänd transportör och lämnas till godkänd mottagare. Mängder farligt avfall och icke-farligt avfall som uppkommer årligen uppskattas till maximalt ca 10 kg respektive 30 kg per år.

Utvinningsavfall

Inget utvinningsavfall uppkommer vid bergtäkten, förutom svallsediment. Sediment från sedimentationsbassängen återgår till produktionen för okvalificerade produkter, skrot knackas och krossas med övrigt losshället material och borrhax uppsamlas och omhändertas av borrentreprenören alternativt återgår till produktionen.

Yttre händelser samt eventuella kumulativa miljöeffekter

Planerad täktverksamhet bedöms inte medföra någon risk för miljöeffekter till följd av yttre händelser i form av katastrofer, översvämningar eller klimatförändringar. Stora skyfall kan tillfälligt hindra verksamheten genom översvämningar, men konsekvenserna av detta i området bedöms bli desamma oavsett om en bergtäkt etableras på platsen eller inte.

Planerad verksamhet skulle kunna bidra till kumulativa miljöeffekter tillsammans med andra samtida eller framtida verksamheter. Det kan gälla verksamheter som ger upphov till samma typ av miljöpåverkan eller påverkar samma miljöintresse. Ett exempel är buller från flera olika verksamheter som gemensamt bidrar till bullerexponeringen som sammantaget uppstår vid omgivande bebyggelse.

Yttranden

Länsstyrelsen

Länsstyrelsen har framfört följande:

Länsstyrelsen konstaterar att det finns behov av ytterligare villkor till skydd för rennäringen och förordar därför att miljöprövningsdelegationen föreskriver om villkor i likhet med de som använts för liknande verksamheter. Nedan redovisas förslag på villkor som länsstyrelsen tycker är lämpliga för verksamheten.

- Om bolaget planerar att bedriva verksamhet under perioden 1 oktober till 30 april ska bolaget dessförinnan årligen kontakta berörda samebyar om verksamhetens bedrivande. Samrådets syfte är att hitta lämpliga skyddsåtgärder och för att täktverksamheten ska kunna anpassas utifrån aktuella omständigheter för rennäringens bedrivande. Samråd behöver dock endast hållas om behov av det framkommit i kontakt med samebyn.

- Berörda samebyar ska informeras inför varje sprängning som sker under perioden 1 oktober till 30 april.

- Efter det att etappen Umeå-Skellefteå av Norrbotniabanan är färdigställd ska uppehåll i delar av eller hela verksamheten göras under perioden 1 oktober till 30 april. Detta gäller om sådant behov framkommer i kontakt med berörda samebyar och under förutsättningen att renar vistas i området eller planeras tas till området.

Sametinget

Sametinget har framfört följande:

Rennäringsintresset är både ett allmänt intresse enligt miljöbalken och ett enskilt intresse som medlemmarna i en sameby innehar enligt rennäringslagen. Sametingets uppgift är att bevaka det *allmänna* rennäringsintresset genom att tillse att den samiska kulturen, inklusive att rennäringen skyddas över tid och att förutsättningarna fortsatt ska finnas för att bedriva renskötsel även för kommande generationer. Därutöver bevakar varje sameby sitt *enskilda* rennäringsintresse på den mark som samebyn brukar. Berörd sameby har rätt till inflytande och ska ges möjlighet att påverka beslut som berör mark inom det samiska traditionella området. Sametinget har i tidigare yttrande i ärendet uppgett normer för samråd och vägledning för vad en miljökonsekvensbeskrivning ska innehålla. Sökande bedömer att täktverksamheten inte väsentligt försvårar rennäringens bedrivande i området. Forskning visar att renar undviker eller reagerar på infrastruktur och mänsklig aktivitet på upp till 12 kilometer från störningen ifråga. Påverkan på riksintresset för rennäring kan därför inte uteslutas.

Skyddsåtgärder och villkor ska utformas så att samebyn ska kunna fortsätta nyttja området, att renbetesmarkerna ska förbli beteskraftiga även för kommande generationer och underlätta för renskötarna i det praktiska arbetet samt kompensera för det merarbete som uppstår på grund av verksamheten. Det är verksamhetsutövaren som ska åläggas villkor till

skydd för rennäringsen och ett sådant åläggande får inte direkt eller indirekt ställa krav på att samebyn ska bedriva sin renskötsel på ett visst sätt.

Om tillstånd ges för täktverksamhet anser Sametinget att det ska villkoras att bolaget ska bära kostnaderna helt och fullt om verksamheten orsakar skada och/eller merarbete för samebyn. Bolaget inte ska bedriva verksamhet när samebyn använder området om inte samebyn medger att det får ske. Det bör villkoras att återläggning/återställning av täktområdet görs löpande under verksamhetstiden i samråd med berörd sameby.

Miljö- och hälsoskyddsnämnden i Umeå kommun

Nämnden har tillstyrkt att tillstånd ska ges till täktverksamhet av berg och morän och i anledning av detta lämnat ett antal synpunkter. Nämnden har bland annat framfört att det är viktigt att vid prövningen noga överväga lämpligheten av en täktetablering och väga ingreppet i naturen mot nyttan och behovet. Nämnden saknar överblicken som behövs för att ta ställning till om redan tillståndsgivna omkringliggande täkter kan tillgodose behovet av material, men bedömt att tillstånd bör kunna ges förutsatt att behov finns i närområdet och detta behov inte kan tillgodoses av befintliga täkter.

Vidare anser nämnden att bolaget inte klargjort omfattningen på fågellivet som kommer att påverkas. Därför behöver ett särskilt kontrollprogram tas fram för att följa täktens påverkan över tid. I programmet ska det framgå vilka perioder på året då arbetsmoment med höga ljudnivåer i möjligaste mån ska undvikas samt vilka ljudnivåer som då är aktuella. Nämnden anger att det enligt 4 § pkt. 4 i artskyddsförordningen är förbjudet att avsiktligt störa vilda fåglar, särskilt under deras häcknings- och uppfödningstid, om inte störningen saknar betydelse för att

- a) bibehålla populationen av fågelarten på en tillfredsställande nivå, särskilt utifrån ekologiska, vetenskapliga och kulturella behov, eller
- b) återupprätta populationen till den nivån.

Hällängestjärnen, eller Sibirienområdet som det kallas av ornitologer, är en känd och hittills ostörd fågelokal. Därför föreslår nämnden ett kontrollprogram för uppföljning av häckande fåglar.

Nämnden anser att nedanstående kommentarer bör beaktas vad gäller bolagets förslag till villkor:

Bolagets föreslagna villkor 5:

Nämnden anser att uttrycket "annan avstängningsanordning" lämnar för mycket utrymme för olika tolkningar och bör förtydligas samt motivera när annan avstängningsanordning skulle vara lämplig.

Bolagets föreslagna villkor 6:

Nämnden föreslår ett tillägg i form av att om samrådet resulterar i eventuell tvist mellan parterna får tillsynsmyndigheten föreskriva försiktighetsåtgärder eller liknande.

Bolagets föreslagna villkor 8:

Nämnden föreslår en alternativ formulering, samt att särskilda skäl bör preciseras:

Verksamhet får med de undantag som anges i det följande bedrivas kl. 06:00 till 22:00 helgfria vardagar (mån-fre). Lastning och transporter får bedrivas helgfria vardagar (mån-fre kl. 06:00 till 22:00) samt även lördagar och helgdagar kl. 06:00 till 18:00. Sprängning, borring och skutknackning får endast bedrivas helgfria vardagar (mån-fre) kl. 06:00-18.00. Om det finns särskilda skäl får tillsynsmyndigheten medge annan förläggning av arbetstiden.

Bolagets föreslagna villkor 9:

Nämnden anser att villkoret bör kompletteras med lydelsen:

Vid skutknackning som alstrar s.k. impulsljud ska värdena sänkas med 5 dBA under den tid som skutknackning pågår. Om återkommande s.k. rena toner alstras från krossverksamheten ska värdena sänkas med 5 dBA under den tid detta förekommer.

Bolagets föreslagna villkor 11:

Nämnden anser att det bör ingå i villkoret att tillsynsmyndigheten vid behov får föreskriva om ytterligare åtgärder som kan behövas för att begränsa damning från verksamheten.

Bolagets föreslagna villkor 12:

Nämnden anser att villkoret bör kompletteras med att sedimentationsanläggningen ska vara ändamålsenligt utförd och dimensionerad. Anläggningens funktion ska kontrolleras regelbundet under produktionsperioder och däremellan. Sedimentationsanläggningens utformning och placering ska ske i samråd med tillsynsmyndigheten som vid behov får föreskriva om ytterligare villkor om utformning och placering.

Bolagets föreslagna villkor 14:

Nämnden föreslår en alternativ formulering: Uttag av berg ska ske med successiv efterbehandling allteftersom brytning fortskrider. Senast 3 år innan tillståndet upphör ska slutlig efterbehandlingsplan lämnas in till tillsynsmyndigheten, framtagen i samråd med markägare, sameby och tillsynsmyndighet. Tillsynsmyndigheten får föreskriva ytterligare skyddsåtgärder om efterbehandlingen. Täkten ska efterbehandlas inom tillståndstiden.

Miljö- och hälsoskyddsnämnden lämnar också följande förslag på villkor:

- a) Uttag av berg får inte ske på djupare nivå än +61,0 m.ö.h. (RH 2000).
- b) Arbetsmoment med höga ljudnivåer ska i möjligaste mån utföras utanför häckningsperioden (15 april-30 juni).
- c) Tankning och uppställning av fordon och maskiner över natten eller längre tid får endast ske på särskild iordningsställd yta som är beständig mot eventuellt spill av diesel och olja. Alternativt ska ett skydd för uppsamling av spill vara ordnat under parkerade enskilda fordon eller maskiner.

Utrustning för sanering av spill ska finnas lätt tillgänglig vid bedrivande av verksamhet.

d) Inför uppställning av mobilt kross- och sorteringsverk ska tillsynsmyndigheten informeras i förväg.

e) Ett kontrollprogram för uppföljning av häckande fåglar ska tas fram i samråd med tillsynsmyndigheten och ges in till tillsynsmyndigheten. Kontrollprogrammet ska startas innan tåkten tas i bruk och sedan löpa under en femårsperiod. Programmet ska följa en fastslagen metodik, genomföras med ornitologisk kompetens och syfta till att uppmärksamma åtgärdens påverkan på fågellivet vid Hällängestjärnen.

f) Ett kontrollprogram för verksamheten ska tas fram i samråd med tillsynsmyndigheten och ges in till tillsynsmyndigheten senast tre månader efter tillståndet tas i anspråk eller vid den senare tidpunkt som tillsynsmyndigheten bestämmer. Kontrollprogrammet ska visa hur villkoren följs och hur verksamhetens påverkan på hälsan och miljön i övrigt undersöks. Kontrollprogrammet ska revideras vid behov.

Nämnden har slutligen också samlat synpunkter på delegationer till tillsynsmyndigheten som kan behövas i följande avseenden:

- Annan förläggning av arbetstiden om det finns särskilda skäl (villkor 8)
- De ytterligare åtgärder som kan behövas för att begränsa damning från verksamheten (villkor 11)
- De ytterligare föreskrifter om sedimentationsanläggningens utformning och placering som kan behövas (villkor 12)
- Ytterligare skyddsåtgärder om efterbehandlingen (villkor 14), och
- Den senare tid än tre månader inom vilken förslag till kontrollprogram ska ges in till tillsynsmyndigheten (villkor f).

Övriga remissinstanser

Naturvårdsverket och Havs- och vattenmyndigheten har meddelat att de avstår från att yttra sig. Inga svar har inkommit från Grans sameby eller Rans sameby.

Bolagets bemötande

Bolaget har beretts tillfälle att yttra sig över inkomna yttranden och lämnat följande svar.

Länsstyrelsens yttrande

Bolaget har inga synpunkter gällande de två första föreslagna villkoren, vilka man själva föreslagit i tidigare inskickad ansökan.

När det gäller det tredje villkoret enligt länsstyrelsens förslag på villkor, föreslår bolaget i första hand att bolagets förslag till villkor beskrivet under punkt 5 från svaret på föreläggande (daterat den 11 november 2022) ska ersätta det av Länsstyrelsen föreslagna. Villkoret lyder:

- Bolaget förbinder sig att under vinterbetesperioden 1 oktober till 30 april, vid ett tillfälle och under en period om maximalt 24 timmar, pausa

verksamheten inklusive utlastning och transporter till och från bergtäkten i samband med att samebyn ska passera bergtäkten. Det åligger Samebyn att varsla bolaget, skriftligen, senast 48 timmar innan åtgärden ska träda i kraft.

Bolaget föreslår i andra hand att länsstyrelsens förslag till villkor enligt punkt 3 ska gälla (daterat 24 februari 2023), med tillägget att utlastning och transporter ska få medges enligt nedan:

- Efter det att etappen Umeå-Skellefteå av Norrbotniabanan är färdigställd ska uppehåll i delar av eller hela verksamheten göras under perioden 1 oktober till 30 april, med undantag för utlastning och transporter. Detta gäller om sådant behov framkommer i kontakt med berörda samebyar och under förutsättningen att renar vistas i området eller planeras tas till området.

Då länsstyrelsens förslag inte tidsbestämmer hur långt ett uppehåll i verksamheten är, till skillnad från bolagets förslag, kan bolaget tänka sig Länsstyrelsens förslag med tillägget att även utlastning och transporter får ske. Detta för att säkra leveranser till produktionsintensiva projekt.

Sametingets yttrande

- Bolaget motsätter sig Sametingets förslag till villkor att bolaget helt och fullt ska bära kostnaderna om verksamheten orsakar skada och/eller merarbete för samebyn. Bolagets avsikt är att minska risken för påverkan på rennäringen från täktverksamheten. De föreslagna skyddsåtgärder och villkor till skydd för rennäringen som beskrivits i ansökan, miljökonsekvensbeskrivning och kompletteringar bedöms vara tillräckliga.

- Huruvida bolagets verksamhet får ske under tiden renar får vistas i området anser bolaget att det ska regleras enligt ovan föreslaget villkor (under bemötandet av länsstyrelsens yttrande).

- Bolaget instämmer i Sametingets åsikt att återläggning/återställning av täktområdet görs löpande under verksamhetstiden. Bolaget anser inte att något ytterligare villkor behövs utöver det som redan föreslagit i tidigare inskickad ansökan. Bolagets förslag till villkor 14 lyder: ”I den mån det är möjligt med hänsyn tagen till pågående produktion och brytningsplanering kommer efterbehandling att ske successivt.”

Miljö- och hälsoskyddsnämndens yttrande

Bolaget konstaterar att nämnden tillstyrkt ansökan om tillstånd och lämnat synpunkter om villkor, vilka kommenteras.

Bolagets föreslagna villkor 5:

Nämnden anser att uttrycket "annan avstängningsanordning" lämnar för mycket utrymme för olika tolkningar och bör förtydligas samt motivera när annan avstängningsanordning skulle vara lämplig.

Bolagets svar:

Med största sannolikhet är det endast stängsel som är aktuellt som avstängningsanordning. Skulle annan skyddsåtgärd bli aktuell redovisas den i kontrollprogrammet där en riskbedömning och utvärdering i så fall utförts.

Bolagets föreslagna villkor 6:

Nämnden föreslår ett tillägg i form av att om samrådet resulterar i eventuell tvist mellan parterna får tillsynsmyndigheten föreskriva försiktighetsåtgärder eller liknande.

Bolagets svar:

Bolaget har inget att erinra gällande nämndens villkorsförslag.

Bolagets föreslagna villkor 8:

Nämnden föreslår en alternativ formulering, samt att särskilda skäl bör preciseras:

Verksamhet får med de undantag som anges i det följande bedrivas kl. 06:00 till 22:00 helgfria vardagar (mån-fre). Lastning och transporter får bedrivas helgfria vardagar (mån-fre kl. 06:00 till 22:00) samt även lördagar och helgdagar kl. 06:00 till 18:00.

Sprängning, borrning och skutknackning får endast bedrivas helgfria vardagar (mån-fre) kl. 06:00-18:00. Om det finns särskilda skäl får tillsynsmyndigheten medge annan förläggning av arbetstiden.

Bolagets svar:

Bolaget har inget att erinra gällande nämndens villkorsförslag om andemeningen fortfarande är situationer som halkbekämpning, produktionsintensiva perioder för större projekt såsom Norrbottniabanan samt i samband med att rennärningen vill passera täktområdet kan bolaget i vissa fall ha möjlighet att köra längre pass just innan planerad passage för att sedan helt kunna stå stilla med verksamheten under den period som renarna befinner sig i området. På det viset ökar möjligheten för renarna att finna betesro i området trots att tükten är aktiv.

Bolagets föreslagna villkor 9:

Nämnden anser att villkoret bör kompletteras med lydelsen:

Vid skutknackning som alstrar s.k. impulsjud ska värdena sänkas med 5 dBA under den tid som skutknackning pågår. Om återkommande s.k. rena toner alstras från krossverksamheten ska värdena sänkas med 5 dBA under den tid detta förekommer.

Bolagets svar:

I komplettering daterad den 30 december 2022 svarar bolaget på denna fråga under punkt 1: Skutknackning är ett mycket begränsat moment och bedöms kunna ske under ca 1–2 veckor i samband med sprängning vid varje produktionscykel. När det gäller impulsjud från skutknackning hänvisar bolaget till en rapport där man analyserat buller från skutknackning, ”Impulsjud från skutknackning”, https://www.sverigesbergmaterialindustri.se/images/pdf/takttillstand_taktvillkor/Iimpulsjud.pdf. I rapporten finns ett avsnitt 5 ”Bedömning av skutknackning som impulsjud” där det framgår att mätningar visar att topparna redan på 300 meter avstånd kan maskas av bakgrundsbullret, så att ljudet inte längre kan klassas som impulsjud. Bebyggelsen vid Marielund ligger drygt 800 meter som närmast från täktområdet och överskrider de 300 meter som beskrivs i stycket ovan, med marginal. Bolaget bedömer därmed

det vara utrett att bullret från skutknackningen inte kommer att uppfattas som impuls ljud. Den ekvivalenta ljudnivån behöver således inte skärpas med 5 dBA under tiden när skutknackning pågår.

Bolagets föreslagna villkor 11:

Nämnden anser att det bör ingå i villkoret att tillsynsmyndigheten vid behov får föreskriva om ytterligare åtgärder som kan behövas för att begränsa damning från verksamheten.

Bolagets svar:

För att vidta åtgärder bör det enligt skälighetsprincipen vara rimligt att genomföra dem. Nackdelen med att i villkor ange en metod för dammbekämpning är att det kan krävas en villkorsändring om man vill byta metod vilket i sig kan hindra användandet av bästa teknik, då är det lämpligare med ett allmänt formulerat villkor om att begränsa damningen, då har bolaget större möjlighet att i varje situation välja den metod som lämpar sig bäst. Bolaget anser därför det ansökta villkorsförslaget vara tillräckligt.

Bolagets föreslagna villkor 12:

Nämnden anser att villkoret bör kompletteras med att sedimentationsanläggningen ska vara ändamålsenligt utförd och dimensionerad. Anläggningens funktion ska kontrolleras regelbundet under produktionsperioder och däremellan.

Sedimentationsanläggningens utformning och placering ska ske i samråd med tillsynsmyndigheten som vid behov får föreskriva om ytterligare villkor om utformning och placering.

Bolagets svar:

Bolaget har inget att erinra gällande nämndens villkorsförslag.

Bolagets föreslagna villkor 14:

Nämnden föreslår en alternativ formulering: Uttag av berg ska ske med successiv efterbehandling allteftersom brytning fortskrider. Senast 3 år innan tillståndet upphör ska slutlig efterbehandlingsplan lämnas in till tillsynsmyndigheten, framtagen i samråd med markägare, sameby och tillsynsmyndighet. Tillsynsmyndigheten får föreskriva ytterligare skyddsåtgärder om efterbehandlingen. Täkten ska efterbehandlas inom tillståndstiden.

Bolagets svar:

Med hänsyn till nämndens villkorsförslag föreslår bolaget följande formulering: ”Uttag av berg ska ske med successiv efterbehandling där det är möjligt, allteftersom brytning fortskrider. Senast 3 år innan tillståndet upphör ska slutlig efterbehandlingsplan lämnas in till tillsynsmyndigheten, framtagen i samråd med markägare, sameby och tillsynsmyndighet. Tillsynsmyndigheten får föreskriva ytterligare skyddsåtgärder om efterbehandlingen. Täkten ska efterbehandlas inom tillståndstiden.”

Miljö- och hälsoskyddsnämnden lämnar också följande förslag på villkor:

a) Uttag av berg får inte ske på djupare nivå än +61,0 m.ö.h. (RH 2000).

b) Arbetsmoment med höga ljudnivåer ska i möjligaste mån utföras utanför häckningsperioden (15 april-30 juni).

c) Tankning och uppställning av fordon och maskiner över natten eller längre tid får endast ske på särskild iordningsställd yta som är beständig mot eventuellt spill av diesel och olja. Alternativt ska ett skydd för uppsamling av spill vara ordnat under parkerade enskilda fordon eller maskiner. Utrustning för sanering av spill ska finnas lätt tillgänglig vid bedrivande av verksamhet.

d) Inför uppställning av mobilt kross- och sorteringsverk ska tillsynsmyndigheten informeras i förväg.

e) Ett kontrollprogram för uppföljning av häckande fåglar ska tas fram i samråd med tillsynsmyndigheten och ges in till tillsynsmyndigheten.

Kontrollprogrammet ska startas innan tåkten tas i bruk och sedan löpa under en femårsperiod. Programmet ska följa en fastslagen metodik, genomföras med ornitologisk kompetens och syfta till att uppmärksamma åtgärdens påverkan på fågellivet vid Hällängestjärnen.

f) Ett kontrollprogram för verksamheten ska tas fram i samråd med tillsynsmyndigheten och ges in till tillsynsmyndigheten senast tre månader efter tillståndet tas i anspråk eller vid den senare tidpunkt som tillsynsmyndigheten bestämmer. Kontrollprogrammet ska visa hur villkoren följs och hur verksamhetens påverkan på hälsan och miljön i övrigt undersöks. Kontrollprogrammet ska revideras vid behov.

Bolagets svar:

a) Bolaget anser att det räcker att nivån framgår på täktplan men har inget att erinra gällande nämndens villkorsförslag.

b) Bolaget bestrider nämndens villkorsförslag. Bolaget anser att man med utförd bullerutredning, fågelinventering, kompletteringar samt med det avstånd som föreligger mellan tåkten och fågellivet i Hällängestjärnen påvisat att de arter och antal individer som förekommer i området och den mängd liknande områden som finns i anslutning till tåkten att inga ytterligare åtgärder kopplat till bullerstörningar för fågellivet krävs.

c) Bolaget har inget att erinra gällande nämndens villkorsförslag.

d) Bolaget har inget att erinra gällande nämndens villkorsförslag.

e) Bolaget bestrider nämndens villkorsförslag. Bolaget anser att man med utförd bullerutredning, fågelinventering, kompletteringar samt med det avstånd som föreligger mellan tåkten och fågellivet i Hällängestjärnen påvisat att de arter och antal individer som förekommer i området och den mängd liknande områden som finns i anslutning till tåkten att inga ytterligare åtgärder kopplat till bullerstörningar för fågellivet krävs.

f) Bolaget anser att det är bolaget själva som ska ta fram ett kontrollprogram och lämna in till tillsynsmyndigheten. Tillsynsmyndigheten kan därefter föreslå justeringar/ändringar av kontrollprogrammet.

Information

Detta tillstånd befriar inte bolaget från skyldigheten att iaktta vad som gäller enligt andra bestämmelser för den anläggning eller verksamhet som tillståndet avser.

Vissa allmänna skyldigheter anges i bilaga.

Om tillståndshavaren vill överlåta tillståndet till någon annan ska tillsynsmyndigheten underrättas. Vid överlåtelse av tillståndet krävs normalt att den nye tillståndshavaren ställer säkerhet för verksamheten. Säkerheten ska godkännas av miljöprövningsdelegationen.

Tillsynsmyndighet är för närvarande Miljö- och hälsoskyddsnämnden i Umeå kommun. Tillsynsmyndighet enligt Sevesolagstiftningen är länsstyrelsen.

Villkoren kan enligt 24 kap. 5 § 5 miljöbalken komma att ändras om det genom verksamheten uppkommit en olägenhet av någon betydelse som inte förutsågs när verksamheten tilläts.

Ändringar i verksamheten får inte ske utan att tillsynsmyndigheten i god tid underrättats. Tillsynsmyndigheten prövar om ändringarna kräver anmälan eller om tillstånd måste sökas.

Gällande bestämmelser

För täkt för annat än markinnehavarens husbehov av berg, naturgrus eller andra jordarter krävs tillstånd enligt 9 kap. 6 § miljöbalken (1998:808) samt 4 kap. 3 § i miljöprövningsförordningen (2013:251) för verksamhetskod 10.11 B. Sortering eller krossning omfattas av 4 kap. 6 § i miljöprövningsförordningen och verksamhetskod 10.50 C.

I 6 kap. 42 § miljöbalken anges bl.a. följande. Den som prövar tillståndsfrågan ska i ett särskilt beslut eller i samband med att tillståndsfrågan avgörs ta ställning till om miljökonsekvensbeskrivningen uppfyller kraven i detta kapitel så att den specifika miljöbedömningen kan slutföras.

Enligt 9 kap. 6 e § miljöbalken får tillstånd till täkt ges endast om det för uppfyllandet av de villkor som ska gälla för tillståndet ställs säkerhet enligt 16 kap. 3 §.

Alla som bedriver en verksamhet som kräver tillstånd enligt miljöbalken ska kunna visa att de förpliktelser som följer av de allmänna hänsynsreglerna i 2 kap. miljöbalken iakttas. Av 2 kap. 6 § miljöbalken följer att för en verksamhet eller åtgärd som tar i anspråk ett mark- eller vattenområde ska det väljas en plats som är lämplig med hänsyn till att ändamålet ska kunna uppnås med minsta intrång och olägenhet för människors hälsa och miljön.

Enligt 1 kap. 1 § ska miljöbalken tillämpas så att mark och fysisk miljö i övrigt används så att en från ekologisk, social, kulturell och samhällsekonomisk synpunkt långsiktigt god hushållning tryggas.

Enligt 3 kap. 1 § miljöbalken ska markområden användas för det eller de ändamål för vilka områdena är mest lämpade till med hänsyn till beskaffenhet och läge samt föreliggande behov. Företräde ska ges sådan användning som medför en från allmän synpunkt god hushållning.

Enligt 3 kap. 5 § miljöbalken ska mark- och vattenområden som har betydelse för rennäringen så långt som möjligt skyddas mot åtgärder som påtagligt kan försvåra rennäringens bedrivande. Områden som är av riksintresse för rennäringen ska skyddas mot åtgärder som påtagligt kan försvåra rennäringens bedrivande.

Enligt 3 kap. 6 § miljöbalken ska mark- och vattenområden samt fysisk miljö i övrigt som har betydelse från allmän synpunkt på grund av deras naturvärden eller kulturvärden eller med hänsyn till friluftslivet så långt möjligt skyddas mot åtgärder som kan påtagligt skada natur- eller kulturmiljön. Enligt 3 kap. 6 § andra stycket miljöbalken ska områden av riksintresse för naturvärden och friluftslivet skyddas mot sådana verksamheter eller åtgärder som påtagligt kan skada dessa värden.

Natura 2000-områden är områden som förtecknats av regeringen eller länsstyrelsen enligt 7 kap. 27 § miljöbalken (1998:808) därför att de bör beredas skydd eller har beretts skydd enligt rådets direktiv 79/409/EEG respektive 92/43/EEG. Enligt 7 kap. 28a § miljöbalken krävs tillstånd för att bedriva verksamheter eller vidta åtgärder som på ett betydande sätt kan påverka miljön i ett Natura 2000-område.

Enligt 16 kap. 3 § miljöbalken får för sin giltighet tillstånd, godkännande eller dispens enligt balken eller enligt föreskrifter meddelade med stöd av balken, göras beroende av att den som avser att bedriva verksamheten ställer säkerhet för kostnaderna för det avhjälpande av en miljöskada och de andra återställningsåtgärder som verksamheten kan föranleda.

Enligt 22 kap. 25 § andra stycket, jfr. med 19 kap. 5 § p. 9 miljöbalken ska det i ett beslut om tillstånd till miljöfarlig verksamhet anges den tid inom vilken verksamheten ska ha satts igång.

Enligt 22 kap. 25 § tredje stycket jfr. med 19 kap. 5 § 9 miljöbalken får miljöprövningsdelegationen överlåta åt en tillsynsmyndighet att besluta villkor av mindre betydelse.

Enligt 24 kap. 2 § miljöbalken förfaller tillståndet bland annat om tillståndshavaren inte iakttar den bestämmelse som har meddelats i fråga om den tid inom vilken verksamheten ska ha satts igång.

Hur man överklagar

Detta beslut kan överklagas hos Umeå tingsrätt, mark- och miljödomstolen, se bilaga. Skrivelsen ska ha kommit in till miljöprövningsdelegationen senast den 2 november 2023.

De som medverkat i beslutet

Detta beslut har fattats av Hannah Grahn, ordförande, och Annika Söderlund, miljösakkunnig. Ärendet har beretts av Erland Sköllerhorn, miljöhandläggare.

Bilagor

1. Hur man överklagar
2. Taktverksamhet, allmänna skyldigheter
3. Översiktskarta
4. Fastighetskarta
5. Taktplan bestående av
 - Exploateringsplan daterad 2021-09-30
 - Efterbehandlingsplan daterad 2021-09-30

E-postkopia med bilagor

Naturvårdsverket, naturvardsverket@naturvardsverket.se + kungörelse
Havs- och Vattenmyndigheten, havochvatten@havochvatten.se + kungörelse

Miljö- och hälsoskyddsnämnden vid Umeå kommun,
miljoochhalsoskydd@umea.se

Länsstyrelsen Västerbotten

Trafikverket, trafikverket@trafikverket.se

Skattekontoret i Söderhamn, fastighetstaxering.soderhamn@skatteverket.se

Sametinget, kansli@sametinget.se

Holmen AB, info@holmen.com

Grans sameby, ordf@granbyn.se

Rans sameby, rans.sameby@gmail.com

Umeå kommun, Att: strategisk planering, umea.kommun@umea.se

Lantmäteriet Umeå kommun, lantmateri@umea.se

Kopia med bilagor och kungörelse

Umeå kommun, Kommunledningsstaben, Skolgatan 31 A, 901 84 Umeå, för aktförvaring

Fastighetsägare till Umeå Marielund 1:4 i Umeå kommun

Så här hanterar Länsstyrelsen personuppgifter

Information om hur vi hanterar dessa finns på www.lansstyrelsen.se/dataskydd

Bilaga 1

Hur man överklagar till mark- och miljödomstolen

Om du inte är nöjd med miljöprövningsdelegationens beslut, kan du skriftligen överklaga beslutet hos mark- och miljödomstolen.

Så här överklagar du beslutet

Miljöprövningsdelegationen vid Länsstyrelsen Västerbotten måste pröva att överklagandet har kommit in i rätt tid, innan det skickas vidare tillsammans med handlingarna i ärendet. Därför ska du lämna eller skicka din skriftliga överklagan till Länsstyrelsen Västerbotten antingen via e-post; vasterbotten@lansstyrelsen.se, eller med post; Miljöprövningsdelegationen vid Länsstyrelsen Västerbotten, 901 86 Umeå.

Tiden för överklagande

Ditt överklagande måste ha kommit in till länsstyrelsen senast **den 2 november 2023**. Om det kommer in senare kan överklagandet inte prövas.

Om den som överklagar är en part som företräder det allmänna (till exempel Naturvårdsverket, länsstyrelsen eller kommunens miljönämnd), ska överklagandet dock ha kommit in till länsstyrelsen inom tre veckor från den dag då beslutet meddelades.

Ditt överklagande ska innehålla

- Vilket beslut som du överklagar, beslutets datum och diarienummer.
- Hur du vill att beslutet ska ändras.
- Varför du anser att miljöprövningsdelegationens beslut är felaktigt.
- Ditt namn, adress, telefonnummer och eventuell e-postadress.

Om du har handlingar som du anser stödjer din överklagan så bör du bifoga kopior på dessa. Kontakta länsstyrelsen i förväg om du behöver bifoga filer som är större än 15 MB via e-post.

Ombud

Om du anlitar ett ombud som sköter överklagandet åt dig ska ombudet underteckna skrivelsen samt uppge sitt eget namn, adress och telefonnummer. Ombudet bör också bifoga en fullmakt.

Behöver du veta mer?

Har du ytterligare frågor kan du kontakta länsstyrelsen via e-post, vasterbotten@lansstyrelsen.se, eller via växeltelefonnummer 010-225 40 00. Ange diarienummer 10974-2021.

Bilaga 2

Täktverksamhet, allmänna skyldigheter

Enligt miljöbalken 2 kap. allmänna hänsynsregler, ska alla som bedriver eller avser att bedriva en verksamhet eller vidta en åtgärd, skaffa sig den kunskap som behövs med hänsyn till verksamhetens eller åtgärdens art och omfattning, för att skydds människors hälsa och miljö mot skada eller olägenhet. En del av bestämmelserna följer här nedan:

I 11 kap. miljöbalken finns bestämmelser som gäller den, som vill bedriva vattenverksamhet och utföra vattenanläggningar. Med vattenverksamhet avses bl.a. åtgärder som syftar till att ändra vattnets djup eller läge, bortledning av grundvatten, infiltration och markavvattning. Med vattenanläggning avses en anläggning som tillkommit genom vattenverksamhet, t ex dammar och vägbankar i vatten.

Fasta fornlämningar är skyddade enligt 2 kap. kulturmiljölagen (1988:950). Man måste ha tillstånd från länsstyrelsens för att rubba, övertäcka, ta bort, gräva ut eller på annat sätt förändra fast fornlämning. Även område runt fornlämningen har samma skydd. Om en fornlämning påträffas under grävning eller annat arbete ska arbetet omedelbart avbrytas för del som berör fornlämningen. Den som leder arbetet ska omedelbart anmäla förhållandet till länsstyrelsen. Om det behövs en särskild arkeologisk utredning för att ta reda på om fornlämning berörs av ett planerat arbetsföretag kan länsstyrelsen besluta att en sådan ska utföras, på företagets bekostnad.

För handhavande och förvaring av brandfarliga och explosiva varor, hänvisas till lagen (SFS 2010:1011) förordningen om brandfarliga och explosiva varor (SFS 2010:1075). Naturvårdsverkets föreskrifter om skydd mot mark- och vattenförorening vid hantering av brandfarliga vätskor och spilloljor, NFS (2017:5). Upplysningar kan erhållas från MSB eller kommunens räddningstjänst.

För transport, yrkesmässig mellanlagring, återvinning och bortskaftande av farligt avfall krävs tillstånd av länsstyrelsen enligt avfallsförordningen (SFS 2020:614).

Den som gräver eller utför liknande arbete ska, vidta de åtgärder enligt 3 kap. 4 § ordningslagen (1993:1617), som behövs för att förhindra att personer och egendom kommer till skada.

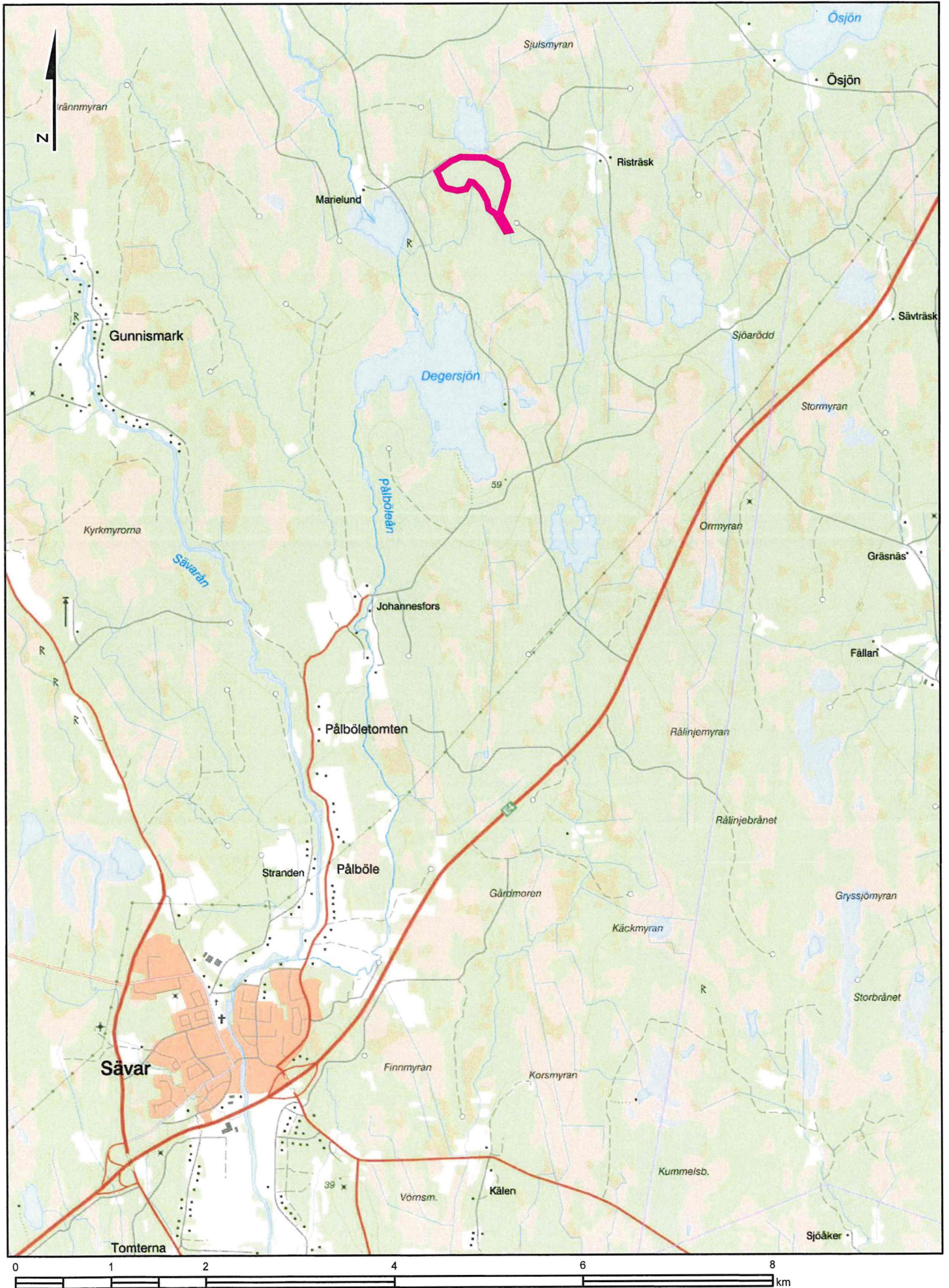
Arbetet i tåkten ska utföras i enlighet med arbetarskyddsstyrelsens föreskrifter (AFS 2006:4). När det gäller arbete i bergtäkter ska det utföras i tillämpliga delar med arbetarskyddsstyrelsens föreskrifter om bergarbete samt allmänna råd om tillämpningen av föreskrifterna (AFS 2010:01).

Enskild körväg får inte anslutas till allmän väg utan väghållningsmyndighetens tillstånd, 39§ väglagen (1971:948). Detsamma gäller om anslutning till allmän väg ändras. Intill vägområde får ej vidtas enligt 45§ väglagen åtgärder som kan vara till olägenhet för vägens brukande.

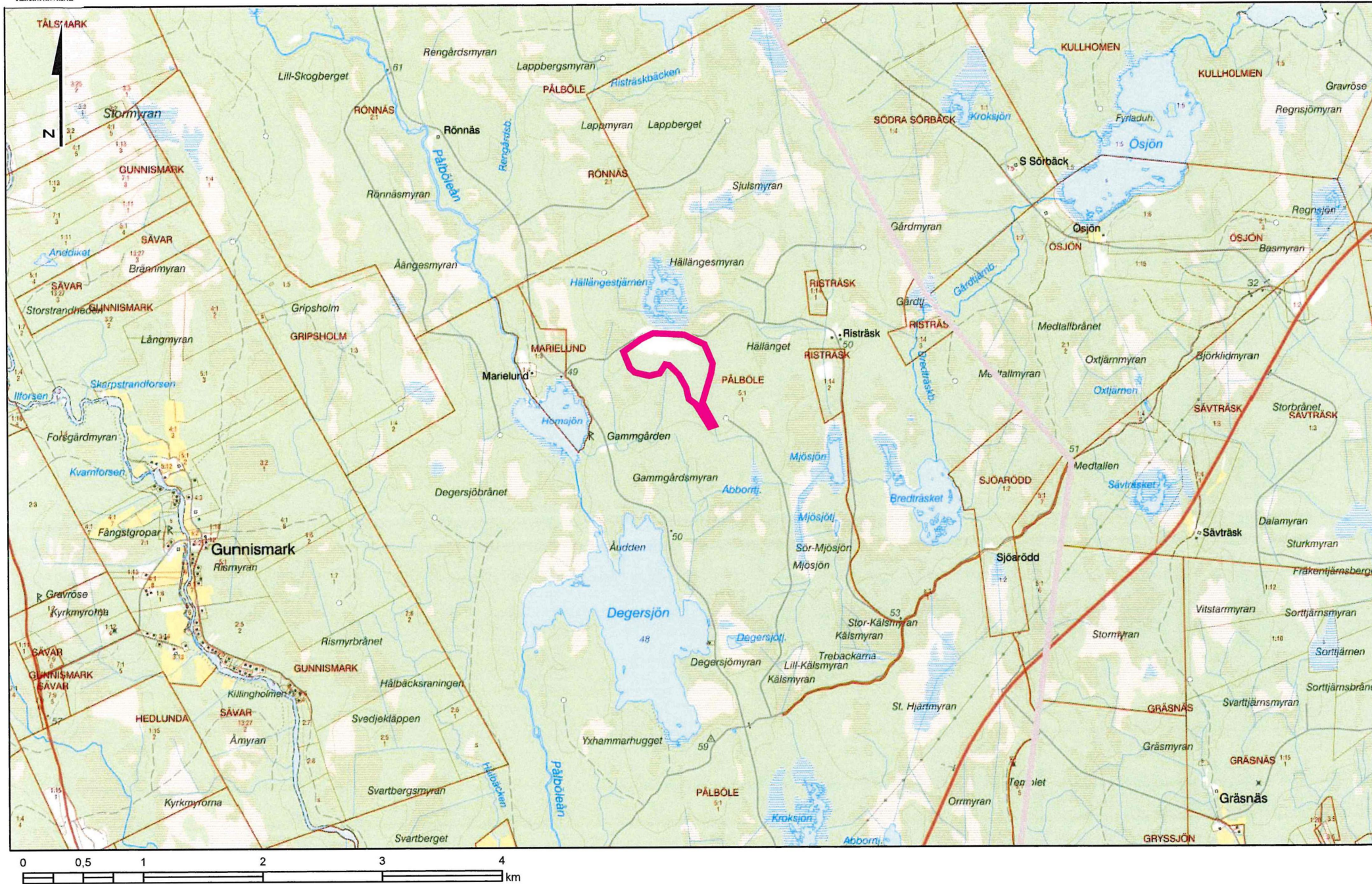
Enligt skogsvårdslagen (1979:429) 2§ är mark, som är lämplig för virkesproduktion och inte väsentligen används för annat ändamål, att betrakta som skogsmark.

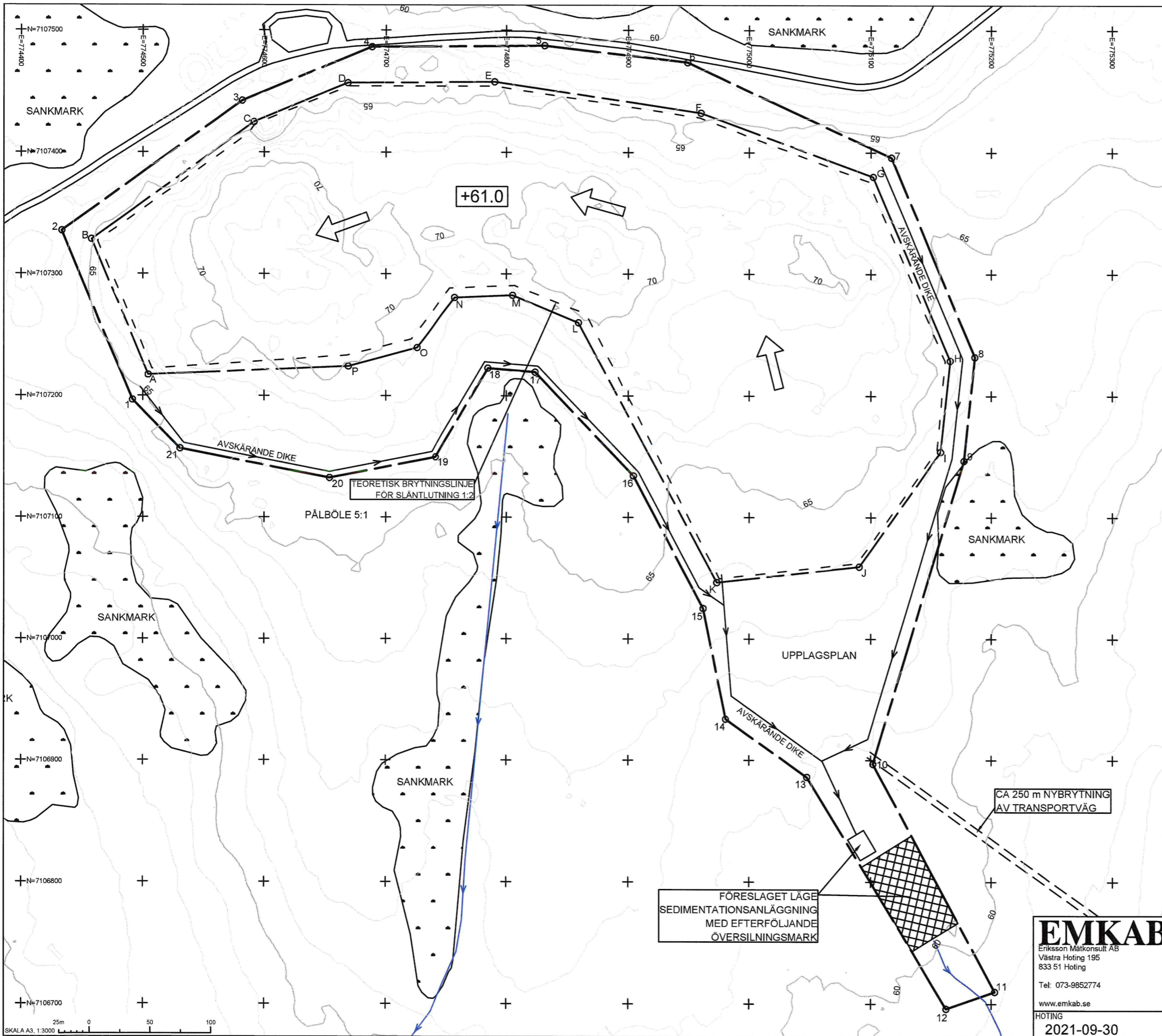
Enligt brottsbalken 14 kap. 9§ är det straffbelagt att flytta, ta bort, skada eller förstöra gällande gränsmärke, vattenmärke, fixpunkt eller annat märke för plan- eller höjdmätning. Påträffas sådant märke bör kontakt tas med fastighetsbildningsmyndigheten.

Pålböle 5:1 - Översiktskarta



Pålböle 5:1 - Fastighetskarta





VERKSAMHETSOMRÅDE 25.9 ha			BRYTNINGSOMRÅDE 16.2 ha		
Punkt Id	North	East	Punkt Id	North	East
1	7107197	774491	A	7107217	774504
2	7107335	774433	B	7107329	774458
3	7107442	774582	C	7107425	774592
4	7107486	774688	D	7107457	774669
5	7107487	774831	E	7107458	774790
6	7107474	774949	F	7107432	774960
7	7107396	775117	G	7107380	775102
8	7107232	775186	H	7107229	775166
9	7107147	775177	I	7107154	775158
10	7106897	775102	J	7107059	775090
11	7106710	775203	K	7107046	774973
12	7106696	775163	L	7107260	774859
13	7106886	775048	M	7107283	774805
14	7106934	774981	N	7107281	774757
15	7107025	774962	O	7107239	774726
16	7107134	774904	P	7107224	774669
17	7107219	774823			
18	7107223	774785			
19	7107150	774741			
20	7107132	774654			
21	7107157	774531			

KOORDINATSYSTEM
 SWEREF 99 TM
 RH 2000

Höjdmodellen är framställd från Lantmäteriets Laserdata daterad 2012-06-16



Teckenförklaring

- Verksamhetsområde 25.9 ha
- Brytningsområde 16.2 ha
- Nivåkurvor ekv. 1.0 m
- Trakt- och fastighetsgräns
- Pålar i terräng
- Lägst nivå
- Brytningsriktning

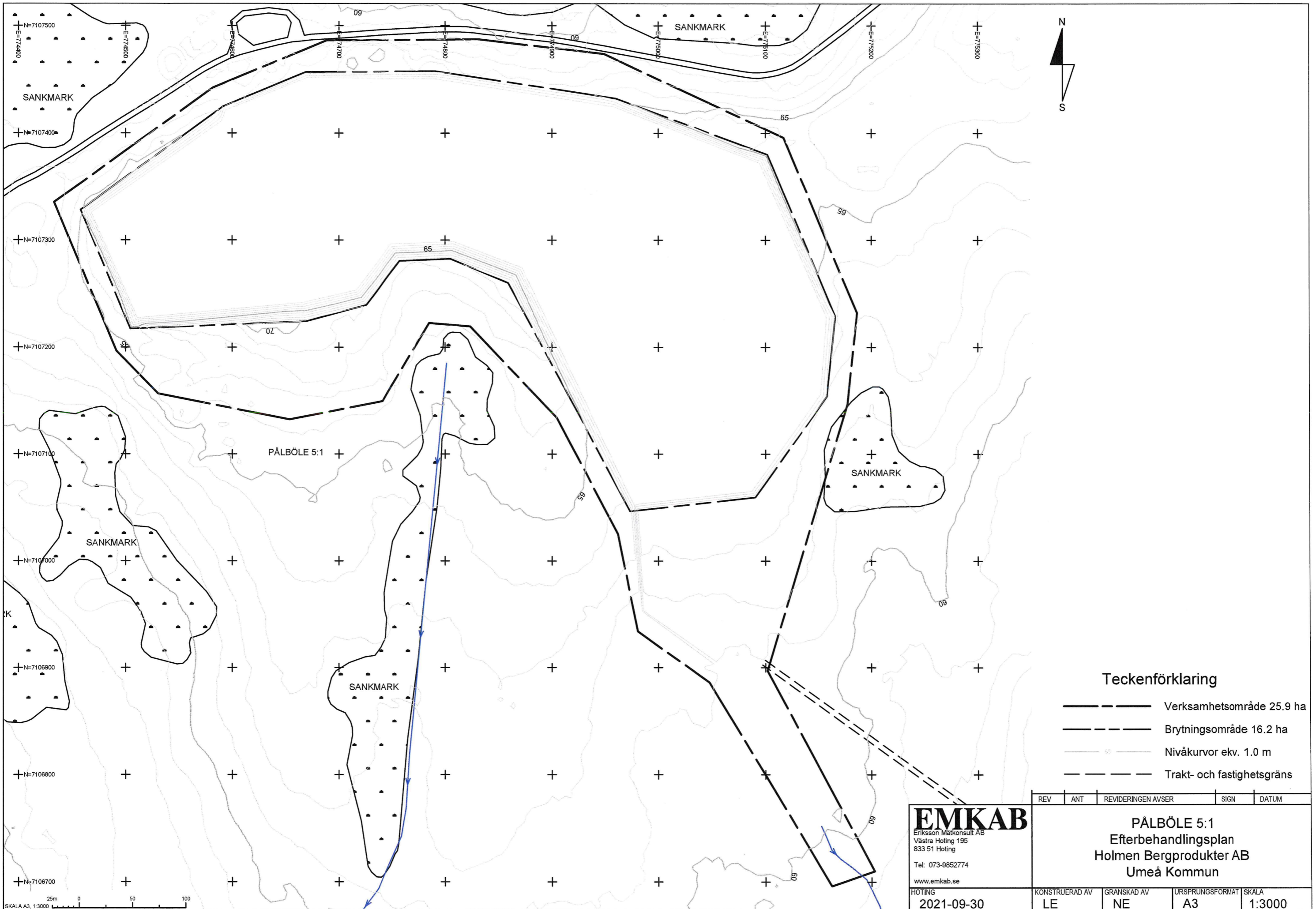
REV	ANT	REVIDERINGEN AVSER	SIGN	DATUM

PÅLBÖLE 5:1
Exploateringsplan
Holmen Bergprodukter AB
Umeå Kommun

HOTING	KONSTRUERAD AV	GRANSKAD AV	URSPRUNGSFORMAT	SKALA
2021-09-30	LE	NE	A3	1:3000

EMKAB
 Eriksson Mätkonsult AB
 Västra Hoting 195
 833 51 Hoting
 Tel: 073-9852774
 www.emkab.se

SKALA A3, 1:3000



Teckenförklaring

- Verksamhetsområde 25.9 ha
- Brytningsområde 16.2 ha
- Nivåkurvor ekv. 1.0 m
- Trakt- och fastighetsgräns

EMKAB

Eriksson Mätkonsult AB
 Västra Hoting 195
 833 51 Hoting
 Tel: 073-9852774
 www.emkab.se

HOTING	KONSTRUERAD AV	GRANSKAD AV	URSPRUNGSFORMAT	SKALA
2021-09-30	LE	NE	A3	1:3000

REV	ANT	REVIDERINGEN AVSER	SIGN	DATUM

PÅLBÖLE 5:1
Efterbehandlingsplan
Holmen Bergprodukter AB
Umeå Kommun