

Ärendenummer  
TRV 2023/51712

Dokumentdatum  
2023-09-05

Väghållningsmyndigheten,  
Trafikverket Region Nord

## Fastställelse av vägplan för anläggning av gång- och cykelväg längs väg 523 genom Stöcke, i Umeå kommun, Västerbottens län

### Beslut

Trafikverket beslutar med stöd av 18 § väglagen (1971:948) att fastställa vägplanen för anläggning av gång- och cykelväg längs väg 523 genom Stöcke i Umeå kommun.

Fastställelsen gäller plankartorna med status fastställelsehandling, betecknade 100T0201 – 205 och daterade 2023-03-06.

Väganläggningen ska dessutom utformas i huvudsak så som den sökande har åtagit sig enligt planbeskrivningen och i övrigt.

### Sökande

Väghållningsmyndigheten, Trafikverket Region Nord.

### Beskrivning

I handlingarna i ärendet redovisar den sökande bland annat nedanstående.

#### Den planerade vägen

Gång- och cykelväg byggs på två ställen längs väg 523 i Stöcke för att skapa en sammanhängande förbindelse. Den första delen, cirka 1,7 kilometer, byggs på den västra sidan av väg 523 mellan busshållplatsen vid Stöcke Tallskogsväg till Stöcke idrottsplats. Den andra delen, cirka 200 meter, byggs på den östra sidan av väg 523 mellan Stamvägen och Norbäcksvägen. Placeringen anknyter bäst till bebyggelsen och ger bäst förutsättningar för en eventuell framtida utbyggnad mot Röbäck och Umeå. Vid idrottsplatsen byggs en passage för att knyta ihop den nya gång- och cykelvägen med den befintliga. Bubäcken passeras på befintlig bro genom att körbanorna smalnas av.

Gång- och cykelvägen utförs med bredden 2,6 meter och avskiljs från väg 523 med en skiljeremsa. I tomtmark eller där markanspråken behöver minimeras av annan anledning används kantstöd istället som avskiljning. Över Bubäcken samt i 1/770 och 2/100 i planens längdmätning minskas även gång- och cykelvägens bredd till 2,1 meter för att minimera intrången.

Mark som kommer att tas i anspråk

Mark och särskilda rättigheter som belastar marken kommer att tas i anspråk för vägen på det sätt som redovisas på plankartorna.

Ärendenummer  
TRV 2023/51712Dokumentdatum  
2023-09-05

Sammanlagt kommer cirka 1,4 hektar mark att tas i anspråk som nytt vägområde. I vägområdet ingår kantremsa med bredden 2,0 meter i skog och 0,5 meter i öppenmark. På tomtmark används inte kantremsa.

Vägrätten inskränks inom ett område på cirka 90 kvadratmeter av den totala arealen på så sätt att väghållaren inte får:

- bestämma över markens användning för annat ändamål än väg (dränering),
- tillgodogöra sig alster eller andra tillgångar som kan utvinnas ur marken utöver det som behövs för att bibehålla dräneringens funktion.

Detta innebär att fastighetsägaren får fortsätta att använda marken så länge användningen inte äventyrar eller ändrar dräneringens funktion eller vägens bestånd, drift och brukande.

Cirka 1,2 hektar mark, som behövs för att bygga vägen, avses tas i anspråk under en viss tid (tillfällig nyttjanderätt). Nyttjanderätten gäller under den tid som anges på plankartan.

#### Kommunala planer

För det berörda området gäller den kommunala översiktsplanen och följande kommunala planer:

- 2480K-P11/40, Detaljplan för delar av fastigheterna Stöcksjö 20:49, 40:1 m.fl.
- 2480K-P52/1972, Förslag till byggnadsplan för Stöcksjöns östra strandområde.
- 2480K-P62/1072, Förslag till byggnadsplan för del av fastigheten Stöcke 31:1 m.m.
- 2480K-P93/18, Områdesbestämmelse för del av Stöcke by.

Väghållningsmyndigheten och Umeå kommun anser att vägplanens intrång på berörda detaljplaner, på allmän platsmark för natur och lokalgata, innebär mindre avvikelser som inte motverkar syftet med detaljplanerna.

Natura 2000, riksintressen, annan reglering av markanvändningen och miljö kvalitetsnormer

Inget Natura 2000-område berörs.

Inget område av riksintresse påverkas.

Två alléer, vilka omfattas av ett generellt biotopskydd, påverkas.

Bubäcken (SE707589-171863) är en vattenförekomst vilken har fastställda miljö kvalitetsnormer.

#### Finansiering och byggstart

Kostnaden för projektet har beräknats till 23,7 miljoner kronor i prisnivå 2022-08. Finansiering sker med medel ur den regionala planen med planerad byggstart 2024.

#### Andra utredningar och beslut

Planläggningen enligt väglagen har föregåtts av en av en åtgärdsvalsstudie. Länsstyrelsen i Västerbottens län har beslutat att projektet inte kan antas medföra en betydande miljöpåverkan.

## Den sökandes handläggning av vägplanen

Under planarbetet har den sökande genomfört samråd och kungjort planförslaget med övrigt underlag och låtit det granskas. Vid granskningen kom det in fyra yttranden. Synpunkterna handlar huvudsakligen om:

- placering av tillfällig nyttjanderätt,
- markanspråk (jordbruksmark),
- utformning,
- påverkan på ledningar.

Efter granskningen har den sökande ändrat vägplanen och flyttat placeringen av en tillfällig nyttjanderätt. Redaktionella ändringar har även gjorts av plan- och miljöbeskrivningen avseende bland annat ledningar som berörs. Ändringarna redovisas i en särskild handling. Den som berörs av ändringarna har underrättats. Det kom inte in några ytterligare synpunkter.

## Länsstyrelsens yttrande

Länsstyrelsen i Västerbottens län har tillstyrkt att vägplanen fastställs.

## Skälen till Trafikverkets beslut

### Trafikverkets kommentarer till synpunkter vid granskningen

Den sökande har sammanfattat och kommenterat de synpunkter som kom in vid granskningen i ett granskningsutlåtande. Trafikverket delar i allt väsentligt den sökandes uppfattning.

### Kompletteringar under fastställelseprövningen

Trafikverket har begärt att vägplanen ska kompletteras med avseende på information om granskningen till berörda samebyar. Samebyarna hade, efter komplettering, inget att anmärka på vägplanen.

### Kommunicering under fastställelseprövningen

De som har framfört synpunkter under granskningen har fått se det som senare har tillkommit i ärendet och som har betydelse för ärendets prövning. De har också fått möjlighet att lämna ytterligare synpunkter. Under denna kommunikering kom det inte in några ytterligare synpunkter.

### Allmänt

Genom att genomföra vägplanen skapas en sammanhängande gång- och cykelväg genom Stöcke. Anläggandet medför endast marginell omgivningspåverkan. Jordbruksmark påverkas inte i någon beaktansvärd utsträckning. Fördelarna med projektet är väsentligt större än nackdelarna. Det är därför lämpligt att fastställa vägplanen.

### Speciella frågor i projektet

#### Detaljplan

Av handlingarna framgår att vägplanen berör tre detaljplaner och ett område med områdesbestämmelser och att vägplanen avviker från markvändningen i dessa. Kommunen har bedömt avvikelserna som mindre och att de inte strider mot detaljplanernas och

Ärendenummer  
TRV 2023/51712Dokumentdatum  
2023-09-05

områdesbestämmelsernas syfte. Trafikverket delar kommunens bedömning och anser att avvikelserna är sådana mindre avvikelser som kan tillåtas.

### Miljö kvalitetsnormer – luftkvalitet och vattenförekomster

Trafikverket bedömer att projektet inte medför att miljö kvalitetsnormer för utomhusluft överskrids. Projektet kommer inte heller att försvåra möjligheterna att uppnå miljö kvalitetsnormerna för den berörda vattenförekomsten.

### Trafikverkets samlade bedömning

Trafikverket bedömer att en ombyggnad enligt vägplanen är motiverad och har tillräcklig aktualitet. Vägplanen har handlagts i enlighet med reglerna i väglagen och vägförordningen. Vägens sträckning strider inte mot kommunens översiktsplan. Den planerade vägen innebär endast små avvikelser från detaljplanerna och områdesbestämmelserna vilket inte motverkar dessa planers syfte.

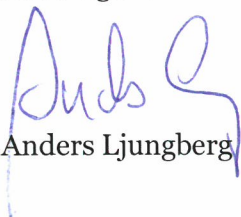
Trafikverket bedömer även att projektet är förenligt med miljöbalkens allmänna hänsynsregler, hushållningsbestämmelser och bestämmelser om miljö kvalitetsnormer. Anläggningen innebär även i övrigt en lämplig användning av mark- och vattenresurser. Den föreslagna ombyggnaden leder till en stor förbättring för de oskyddade trafikanterna, utan oskälig påverkan på övriga intressen. Det innebär att vägen får ett lämpligt läge och utförande. Ändamålet med vägplanen tillgodoses med minsta intrång och olägenhet utan att det medför oskälig kostnad. De fördelar som planen medför överväger de olägenheter som planen orsakar enskilda när den sökande får ta mark och särskilda rättigheter i anspråk. Det behov och den omfattning av tillfällig nyttjanderätt som har redovisats i vägplanen är skäliga.

Trafikverket gör sammantaget bedömningen att vägplanens utformning, omfattning och åtgärder innebär en lämplig avvägning mellan allmänna och enskilda intressen.

### Överklagande

Detta beslut får överklagas hos regeringen, se bilaga.

Beslutande i detta ärende har varit biträdande chefsjurist Anders Ljungberg med Anders Stoor som föredragande.



Anders Ljungberg

### Bilagor

1. Anvisning ”Hur man överklagar”
2. Allmänna upplysningar – fastställd vägplan

Ärendenummer  
TRV 2023/51712

Dokumentdatum  
2023-09-05

**Kopia till:**

Länsstyrelsen i Västerbottens län  
Lantmäteriet (efter laga kraft)  
Regionala kollektivtrafikmyndigheten i Västerbottens län  
Regionförbundet i Västerbottens län  
Umeå kommun  
Fastighetsägare och rättighetsinnehavare, m.fl. enligt ärendets fastighetsförteckning  
Övriga som yttrat sig skriftligen under granskningen



## Hur man överklagar

Om ni vill överklaga Trafikverkets beslut ska ni skriftligen ange vilket beslut ni överklagar och redogöra för den ändring som ni begär.

I skrivelsen ska ni ange i vilken egenskap ni överklagar. Om ni klagar i egenskap av ägare till en fastighet som berörs bör ni även ange fastighetens registerbeteckning.

Skrivelsen ska vara undertecknad av er eller ert ombud och innehålla namnförtydligande, postadress och telefonnummer. Ombudet ska bifoga en fullmakt.

Skrivelsen ställs till regeringen men skickas eller lämnas till Trafikverket, Ärendemottagningen, Planprövning, Box 810, 781 28 Borlänge.

Skrivelsen måste vara hos Trafikverket **senast den dag 10 oktober 2023**.





## Allmänna upplysningar, fastställd vägplan

### Fastställelsebeslutets giltighetstid

Beslutet gäller det år då det får laga kraft och följande fem kalenderår. Beslutet upphör alltså att gälla om inte hela vägsträckningen har blivit utmärkt på marken och vägbygget har påbörjats inom den tiden.

### Rätt att använda mark

När beslutet fått laga kraft kan väghållaren ta mark inom vägområdet i anspråk med vägrätt. Väghållaren får då fullt ut använda marken och ta till vara naturtillgångar inom vägområdet. Vägrätten kan ibland vara mindre omfattande, och det ska då framgå av vägplanen att vägrätten har inskränkts. Väghållaren är skyldig att betala ersättning för intrång och annan skada till följd av att marken tas i anspråk.

Beslutet innebär också att väghållaren har rätt att få tillfällig nyttjanderätt till de särskilt markerade områden som framgår av vägplanen. Det kan till exempel handla om mark som behövs för transportvägar, upplag eller baracker under byggtiden. Nyttjanderätten gäller under så lång tid som anges i vägplanen.

### Undantag från bestämmelser i miljöbalken

Beslutet innebär att:

- förbud mot åtgärder inom generellt biotopskyddsområde inte gäller
- dispens från strandskydd inte krävs, och att
- samråd enligt 12 kap. 6 § miljöbalken inte behövs för åtgärder som ingår i den fastställda planen.

### Utgångspunkter för bedömning av buller

Följande riktvärden för trafikbuller anges i proposition 1996/97:53 "Infrastrukturinriktning för framtida transporter", som har antagits av riksdagen:

- 30 dB(A) ekvivalent ljudnivå inomhus
- 45 dB(A) maximal ljudnivå inomhus nattetid
- 55 dB(A) ekvivalent ljudnivå utomhus vid fasad
- 70 dB(A) maximal ljudnivå vid uteplats i anslutning till bostad.

Riktvärdena ska ses som långsiktiga mål för bostäder som påverkas av buller från trafiken. Riktvärdena bör normalt inte överskridas vid nybyggnad eller väsentlig ombyggnad av väg, men de är inte rättsligt bindande. Vid tillämpningen bör man ta hänsyn till vad som är tekniskt möjligt och ekonomiskt rimligt.

När det inte är nybyggnad eller väsentlig ombyggnad genomför Trafikverket ett åtgärdsprogram som syftar till att förbättra inomhusmiljön. Då anses det, enligt Mark- och miljööverdomstolens praxis, rimligt att genomföra skyddsåtgärder om bullernivån utomhus överskrider 65 dB(A) ekvivalent ljudnivå.

När man bedömer behovet av skyddsåtgärder gör man normalt först en bedömning av bostadshusens fasaddämpning. Om en sådan bedömning inte har gjorts antas schablonmässigt att fasaden dämpar ljudnivån inomhus med 25 dB(A). Normalt är fasaddämpningen större. Beräkningar av buller tar bland annat hänsyn till trafikmängder, trafikslag, hastighet, terrängförhållanden och bebyggelse.



## Vägen måste stämma med detaljplan och områdesbestämmelser

En väg måste byggas så att den stämmer med kommunens detaljplaner. Om vägprojektet medför att någon detaljplan måste ändras får den berörda delen av projektet inte påbörjas förrän beslutet om detaljplanen har börjat gälla. Motsvarande gäller för områden med områdesbestämmelser.

## Frågor som inte omfattas av fastställelsebeslutet

Fastställelsebeslutet omfattar inte frågor som hör till byggskedet. Sådana frågor behandlas vid exempelvis markåtkomstförhandling eller lantmäteriförrättning eller i samband med att bygghandlingar för projektet upprättas. Detta gäller bland annat

- ersättning för mark som tas i anspråk
- ersättning för miljöskador
- läget av nya enskilda vägar
- omläggning av ledningar
- rivning eller flyttning av byggnader utanför det fastställda området
- tillstånd och villkor för att bygga eller riva anläggningar i vatten
- påverkan på omgivningen under byggnadstiden
- anslutningar till allmän väg samt spärrningar av anslutningar
- trafikreglering och skyltning
- hastighetsgränser
- bortforsling av vägkropp m.m. inom indragna vägdelar.

## Väg och väganordningar

Till en väg hör vägbanan samt de väganordningar som finns intill vägbanan.

Väganordningar är anordningar som stadigvarande behövs för vägens bestånd, drift eller brukande. Det är normalt vägslänter, diken, gång- och cykelbanor, ledningar för avvattning av vägkroppen, bullerskyddsanordningar i anslutning till andra väganordningar, broar och vägtrummor, tunnlar med skyddszoner, säkerhetszoner, en maximalt två meter bred kantremsa intill vägen, bryggor som är anslutna till en allmän väg, och allmänna färjor med färjeläge.

## Lantmäteriförrättning

En vägplan kan illustrera förslag till nya enskilda vägar och anslutningar samt ledningsomläggningar utanför vägområdet. Sådana frågor kan komma att hanteras i lantmäteriförrättningar.

Lantmäteriförrättning kan också behövas för att ordna enskild väghållning när en väg dras in från allmänt underhåll. Sådan förrättning bekostas av väghållningsmyndigheten.

## Byggförbud

Fastställelsebeslutet innebär att det krävs tillstånd från väghållningsmyndigheten för att uppföra byggnader, göra tillbyggnader, utföra andra anläggningar eller vidta andra åtgärder som väsentligt kan försvåra användningen av vägområdet för vägändamål.

Handlingsnr: 1M12FF01

FASTIGHETSFÖRTECKNING för Vägplan

GCM-Väg Stöcke, väg 523

Fastighetsindelningen och ägare till respektive fastighet aktuell vid granskning 2023-08-23

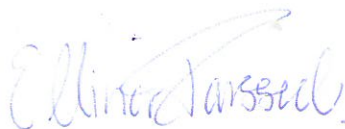
Fastighetsförteckningen bygger på uppgifter ur registerkartor och fastighetsregister.  
Bestyrkes att nedan angivna uppgifter om fastigheter, ägare, andel och adresser är korrekta.  
Uppgifter om arealer och anmärkningar är framtagna enligt redovisning på plankartor.

Bestyrkt av behörig person hos Konsulten

Ort och datum

Borlänge 23/8 2023

Namn:



Namnförtydligande: Ellinor Persson

Projektnummer: 174738

Projektamn: GCM-Väg Stöcke, väg 523

Umeå kommun, Västerbottens län

VN174738VP/VP, ankomst 2023-08-25, ver 7, jobb 49

Handlingens datum:

2023-03-06

## 1: FASTIGHETER DÄR MARK ELLER UTRYMME TAS I ANSPRÅK

Sektion	Fastighet	Fastighetsägare	Andel	lanspråktagen mark [m <sup>2</sup> ] angivna arealer är ungefärliga			Anmärkning
				Vägrätt	Inskränk- vägrätt	Tillfällig nyttjanderätt	
0/896 - 0/985	UMEÅ STÖCKSJÖ 20:49	Barbro Ann-Kristin Sandström Häradsvägen 11 903 62 UMEÅ	1 / 2	543			Berörs på Flik 5 Utfarter Berörs på Flik 3 Rättigheter
		Lisa Elin Ulrika Berglund Skolgatan 28 914 41 RUNDVIK	1 / 2				
1/023 - 1/275 1/113 - 1/141	UMEÅ STÖCKSJÖ 40:1	Maj Ulla-Britt Wallgren Stöcksjö Södra Byväg 13 905 80 UMEÅ	1 / 2	1282	-	-	
		Erik Rune Wallgren Stöcksjö Södra Byväg 13 905 80 UMEÅ	1 / 2	-	-	107	
1/490 - 1/655 1/655 - 1/696 1/336 - 1/692	UMEÅ STÖCKE 9:4	Birgit Linnea Säfsten Stöcke 31 905 81 UMEÅ	1 / 1	3354	-	5485 410	
1/688 - 1/837 1/692 - 1/835 1/745 - 1/785	UMEÅ STÖCKE 9:27	Per Mikael Lindström Stöcke 170 905 81 UMEÅ	1 / 1	1033	20	814	Berörs på Flik 5 Utfarter
1/751 - 1/778 1/750 - 1/780	UMEÅ STÖCKE 9:24	Anny Marina Lindqvist Stöcke 34 905 81 UMEÅ	1 / 1	35	70		

Projektnummer: 174738

Projektamn: GCM-Väg Stöcke, väg 523

Umeå kommun, Västerbottens län

Handlingens datum:

2023-03-06

## 1: FASTIGHETER DÄR MARK ELLER UTRYMME TAS I ANSPRÅK

Sektion	Fastighet	Fastighetsägare	Andel	lanspråktagen mark [m <sup>2</sup> ] angivna arealer är ungefärliga			Anmärkning
				Vägrätt	Inskränkt- vägrätt	Tillfällig nyttjanderätt	
1/835 - 1/926 1/835 - 1/925	UMEÅ SNÄLLTORPET 1:1	Karin Susanna Gideonsson Skravelsjövägen 8 904 40 RÖBÄCK	1 / 2	708	-	954	
		Curt Jonas Jonsson Skravelsjövägen 8 904 40 RÖBÄCK	1 / 2	-	-		
1/925 - 2/025 1/919 - 2/028	UMEÅ STÖCKETORPET 1:1	Märta Erika Kristina Bertilsson STÖCKE 53 90581 UMEÅ	1 / 2	793		986	
		Dan Hjalmar Bertilsson STÖCKE 53 90581 UMEÅ	1 / 2				
2/025 - 2/060 2/025 - 2/060	UMEÅ SKÖLDBORG 1:1	Karl Lage Persson STÖCKE 55 90581 UMEÅ	1 / 2	238		354	
		Marit Hillevi Kristina Persson STÖCKE 55 90581 UMEÅ	1 / 2				
2/063 - 2/068	UMEÅ STÖCKE 12:36	Eva Katarina Bäckström Stöcke 50 905 81 UMEÅ	1 / 2	20			
		Kjell Erik Bäckström Stöcke 50 905 81 UMEÅ	1 / 2				

Projektnummer: 174738

Projektamn: GCM-Väg Stöcke, väg 523

Umeå kommun, Västerbottens län

Handlingens datum:

2023-03-06

## 1: FASTIGHETER DÄR MARK ELLER UTRYMME TAS I ANSPRÅK

Sektion	Fastighet	Fastighetsägare	Andel	lanspråktagen mark [m <sup>2</sup> ] angivna arealer är ungefärliga			Anmärkning
				Vägrätt	Inskränkt- vägrätt	Tillfällig nyttjanderätt	
2/068 - 2/072	UMEÅ STÖCKE 12:15	Kurt Roger Marklund Stöcke 60 B 905 81 UMEÅ	1 / 2	12			
		Siv Barbro Marklund Stöcke 60 B 905 81 UMEÅ	1 / 2				
2/070 - 2/240 2/071 - 2/417	UMEÅ STÖCKE 12:2	Kurt Roger Marklund Stöcke 60 B 905 81 UMEÅ	1 / 2	3423	-	1643	
		Siv Barbro Marklund Stöcke 60 B 905 81 UMEÅ	1 / 2				
2/071 - 2/109	UMEÅ STÖCKE 12:57	Erika Linea Viktoria Marklund BRYGGARGATAN 44 LGH 1101 90433 UMEÅ	1 / 1	160			Berörs på Flik 3 Rättigheter
2/415 - 2/489	UMEÅ STÖCKE 6:9	Berit Ulrika Lithander Stöcke 170 905 81 UMEÅ	1 / 2	866			
		Per Mikael Lindström Stöcke 170 905 81 UMEÅ	1 / 2				
2/487 - 2/600	UMEÅ STÖCKE 6:17	Lars Ola Peter Wännman Yttertavle 146 905 96 UMEÅ	1 / 3	1042			

Projektnummer: 174738

Projektamn: GCM-Väg Stöcke, väg 523

Umeå kommun, Västerbottens län

Handlingens datum:

2023-03-06

## 1: FASTIGHETER DÄR MARK ELLER UTRYMME TAS I ANSPRÅK

Sektion	Fastighet	Fastighetsägare	Andel	lanspråktagen mark [m <sup>2</sup> ] angivna arealer är ungefärliga			Anmärkning
				Vägrätt	Inskränkt- vägrätt	Tillfällig nyttjanderätt	
		Nils Erik Mattias Wännman Klövervägen 25 903 52 UMEÅ	1 / 3				
		Elin Maria Wännman Blåbärsvägen 13 903 39 UMEÅ	1 / 3				
2/587 - 2/605 2/591 - 2/605	UMEÅ STÖCKE 31:5	Umeå Kommun Centrala Ekonomifunktionen 901 84 UMEÅ	1 / 1	- 54	- -	114 -	
4/085 - 4/100 4/109 - 4/159	UMEÅ STÖCKE 31:3	Umeå Kommun Centrala Ekonomifunktionen 901 84 UMEÅ	1 / 1	- 160	- -	267 -	
4/173 - 4/237	UMEÅ STÖCKE 1:10	Åke Lars Gustav Johansson VÄSTRA KUSTVÄGEN 86 27191 YSTAD	1 / 1	517	-	-	
4/224 - 4/312 4/226 - 4/307	UMEÅ STÖCKE 24:1	Erik Staffan Bäckström Stöcke 791 905 81 UMEÅ	1 / 1	- 720	- -	677 -	

Projektnummer: 174738

Projektamn: GCM-Väg Stöcke, väg 523

Umeå kommun, Västerbottens län

Handlingens datum:

2023-03-06

## 2: SAMFÄLLDA MARK- OCH VATTENOMRÅDEN DÄR MARK ELLER UTRYMME TAS I ANSPRÅK

Sektion	Ledningsrätt VATTENLEDNING 2480K-11/169.1	Deläggande fastighet / andel	Fastighetsägare	Andel	lanspråktagen mark [m <sup>2</sup> ] angivna arealer är ungefärliga			Anmärkning
					Vägrätt	Inskränkt- vägrätt	Tillfällig nyttjanderätt	
0/984 - 1/013	UMEÅ STÖCKSJÖ S:15  SAMFÄLLIGHETSTOMT		SOLVIKENS SAMFÄLLIGHETSFÖRENING c/o Tobias Ärlebo Stöcksjö Solgränd 3 905 80 UMEÅ	1 / 1	187			
0/995 - 1/038	UMEÅ STÖCKSJÖ S:1  VÄGAR		STÖCKSJÖ BYS SAMFÄLLIGHETSFÖRENING c/o Roger Sandström Åsarvägen 14 905 80 UMEÅ	1 / 1	158			Ordförande i föreningen.
1/275 - 1/376	UMEÅ DEGERNÄS S:6  SANDTAG		DEGERNÄS SAMFÄLLIGHETSFÖRENING c/o Nils Gunnar Mattsson Degernäs 543 905 80 UMEÅ	1 / 1	1010			Ordförande i föreningen.
1/648 - 1/658 2/591 - 2/600 4/215 - 4/246 1/652 - 1/655	UMEÅ STÖCKE S:2  VÄGARNA		STÖCKE SAMFÄLLIGHETSFÖRENING c/o Patrick Johansson Stöcke 230 905 81 UMEÅ	1 / 1	63 6 121	- -		Kassör i föreningen.  Berörs på Flik 5 Utfarter



## 3: NYTTJANDERÄTT ELLER ANNAN SÄRSKILD RÄTT TILL FASTIGHET ELLER UTRYMME SOM TAS I ANSPRÅK

Sektion	Nyttjanderätt eller särskild rätt	Till förmån för			Belastar	
		Fastighet	Ägare/Rättighetshavare	Andel	Fastighet	Anmärkning
0/933 - 0/944 0/955 - 0/989	Ledningsrätt VATTENLEDNING 2480K-11/169.1		Ledningshavare Umeå Vatten & Avfall AB Umeå Tegelbruksvägen 11 907 42 UMEÅ		UMEÅ STÖCKSJÖ 20:49 UMEÅ STÖCKSJÖ 40:1 UMEÅ STÖCKSJÖ S:1	LEDNINGSÅTGÄRD
0/984 - 1/013	UMEÅ STÖCKSJÖ GA:25  LOKALGATA,GRÖNOMRÅDE,GA TUBELYSNING MM		SÖLVIKENS SAMFÄLLIGHETSFÖRENING c/o Tobias Ärlebo Stöcksjö Solgränd 3 905 80 UMEÅ	1 / 1	UMEÅ STÖCKSJÖ S:15	
1/262 - 1/279 1/300 - 1/308 1/339 - 1/362 1/367 - 1/486 1/659 - 1/679 2/010 - 2/059	Ledningsrätt TELE 24-F1980-740.1		Ledningshavare Skanova AB Box 3010 16903 SOLNA		UMEÅ DEGERNÄS S:6  UMEÅ SKÖLDBORG 1:1 UMEÅ SNÄLLTORPET 1:1 UMEÅ STÖCKE 12:15 UMEÅ STÖCKE 12:2 UMEÅ STÖCKE 12:36 UMEÅ STÖCKE 12:57	

Projektnummer: 174738

Projektamn: GCM-Väg Stöcke, väg 523  
Umeå kommun, Västerbottens länHandlingens datum:  
2023-03-06

## 3: NYTTJANDERÄTT ELLER ANNAN SÄRSKILD RÄTT TILL FASTIGHET ELLER UTRYMME SOM TAS I ANSPRÅK

Sektion	Nyttjanderätt eller särskild rätt	Till förmån för			Belastar	Anmärkning
		Fastighet	Ägare/Rättighetshavare	Andel	Fastighet	
					UMEÅ STÖCKE 24:1	
					UMEÅ STÖCKE 6:17	
					UMEÅ STÖCKE 6:9	
					UMEÅ STÖCKE 9:24	
					UMEÅ STÖCKE 9:27	
					UMEÅ STÖCKE 9:4	
					UMEÅ STÖCKE S:2	
					UMEÅ STÖCKETORPET 1:1	
					UMEÅ STÖCKSJÖ 20:49	
					UMEÅ STÖCKSJÖ 40:1	
					UMEÅ STÖCKSJÖ S:15	
1/491 - 1/504 1/614 - 1/642 2/087 - 2/106 2/131 - 2/138	Ledningsrätt STARKSTRÖM 2480-94/13.1		Ledningshavare UMEÅ ENERGI AB Box 224 901 05 UMEÅ		UMEÅ STÖCKE 1:10	DELVIS UPPHÄVD, SE AKT 2480K-2021/117

Projektnummer: 174738

Projektamn: GCM-Väg Stöcke, väg 523

Umeå kommun, Västerbottens län

Handlingens datum:

2023-03-06

## 3: NYTTJANDERÄTT ELLER ANNAN SÄRSKILD RÄTT TILL FASTIGHET ELLER UTRYMME SOM TAS I ANSPRÅK

Sektion	Nyttjanderätt eller särskild rätt	Till förmån för			Belastar	Anmärkning
		Fastighet	Ägare/Rättighetshavare	Andel	Fastighet	
2/146 - 2/153 4/205 - 4/219 4/229 - 4/266					UMEÅ STÖCKE 12:2	
					UMEÅ STÖCKE 12:36	
					UMEÅ STÖCKE 24:1	
					UMEÅ STÖCKE 6:17	
					UMEÅ STÖCKE 6:9	
					UMEÅ STÖCKE 9:27	
					UMEÅ STÖCKE 9:4	
					UMEÅ STÖCKSJÖ S:15	
1/648 - 1/658	Officialservitut VÄG 2480K-06/159.1	UMEÅ STÖCKE 9:35	Allan Bodén Vargvägen 40 B 906 42 UMEÅ	1 / 1	UMEÅ STÖCKE S:2	
		UMEÅ STÖCKE 9:36	Johan Olav Bergerengen Stöcke 20 905 81 UMEÅ	1 / 1		
2/113 - 2/114	Officialservitut VÄG 2480K-2022/73.1	UMEÅ STÖCKE 12:57	Erika Linea Viktoria Marklund BRYGGARGATAN 44 LGH 1101 90433 UMEÅ	1 / 1	UMEÅ STÖCKE 12:15	Berörs på Flik 1 Fastigheter

Projektnummer: 174738

Projektamn: GCM-Väg Stöcke, väg 523

Umeå kommun, Västerbottens län

Handlingens datum:

2023-03-06

## 3: NYTTJANDERÄTT ELLER ANNAN SÄRSKILD RÄTT TILL FASTIGHET ELLER UTRYMME SOM TAS I ANSPRÅK

Sektion	Nyttjanderätt eller särskild rätt	Till förmån för			Belastar	
		Fastighet	Ägare/Rättighetshavare	Andel	Fastighet	Anmärkning
4/252 - 4/306	Ledningsrätt VATTEN OCH AVLOPP 2480K-05/119.1		Ledningshavare Umeå Vatten & Avfall AB Umeå Tegelbruksvägen 11 907 42 UMEÅ		UMEÅ STÖCKE 1:10 UMEÅ STÖCKE 24:1 UMEÅ STÖCKE 9:27 UMEÅ STÖCKE S:2 UMEÅ STÖCKE S:8	
	Avtalsservitut D-2022-00256387:1	UMEÅ NORRFORS 3:18	Umeå Energi Elnät AB Box 224/Umeå Energi AB 901 05 UMEÅ	1 / 1	UMEÅ STÖCKE 9:27	
	Avtalsservitut D-2022-00194410:1	UMEÅ STJÄRNBILDEN 13	Umeå Energi Umenet AB Box 224 901 05 UMEÅ	1 / 1	UMEÅ STÖCKE 12:2	
	Avtalsservitut VÄRMELEDNING 2480IM-03/19633.1	UMEÅ STÖCKE 24:9	Ingrid Anna Maria Thelberg Spangdalsvägen 6 905 81 UMEÅ Lars Erik Mårtensson Spangdalsvägen 6 905 81 UMEÅ	1 / 2 1 / 2	UMEÅ STÖCKE 24:1	Rättigheten kan ej lokaliseras.
	Avtalsservitut	UMEÅ TJÄLAMARK 16:1; UMEÅ STÖCKE 8:28; UMEÅ STÖCKE 12:31	Umeå Vatten Och Avfall Aktiebolag Box 4038 904 02 UMEÅ	1 / 1		Se ledningskollen.se

Projektnummer: 174738

Projektnamn: GCM-Väg Stöcke, väg 523  
Umeå kommun, Västerbottens länHandlingens datum:  
2023-03-06

## 3: NYTTJANDERÄTT ELLER ANNAN SÄRSKILD RÄTT TILL FASTIGHET ELLER UTRYMME SOM TAS I ANSPRÅK

Sektion	Nyttjanderätt eller särskild rätt	Till förmån för			Belastar	
		Fastighet	Ägare/Rättighetshavare	Andel	Fastighet	Anmärkning
	Avtalsservitut	UMEÅ KLABBÖLE 15:1	Umeå Kommun Centrala Ekonomifunktionen 901 84 UMEÅ	1 / 1	UMEÅ STÖCKSJÖ 40:1	Se ledningskollen.se
	Avtalsservitut LEDNING 24-IM1-72/699.1	UMEÅ STÖCKE 1:15	Dan Erling Sandberg Stöcke 590 905 81 UMEÅ	1 / 1	UMEÅ STÖCKE 31:3	Rättigheten kan ej lokalieras.
	Avtalsservitut	UMEÅ LAXEN 31	Umeå Energi AB Box 224 901 05 UMEÅ	1 / 1	UMEÅ STÖCKE 9:27	Se ledningskollen.se
	Avtalsnyttjanderätt GRUSTÄKT 78/8149	Uppgifter saknas i fastighetsregistret	Uppgifter saknas i fastighetsregistret		UMEÅ STÖCKE 6:9	Rättigheten kan ej lokalieras.
	Avtalsnyttjanderätt BOSTAD 82/123	Uppgifter saknas i fastighetsregistret	Uppgifter saknas i fastighetsregistret		UMEÅ STÖCKE 12:2	Rättigheten kan ej lokalieras.
	Avtalsnyttjanderätt BOSTAD 82/123	Uppgifter saknas i fastighetsregistret	Uppgifter saknas i fastighetsregistret		UMEÅ STÖCKE 12:15	Rättigheten kan ej lokalieras.
	Avtalsservitut OMRÅDE 24-IM1-87/8132.1	UMEÅ STÖCKE 1:13	Umeå Kommun Centrala Ekonomifunktionen 901 84 UMEÅ	1 / 1	UMEÅ STÖCKE 24:1	Rättigheten kan ej lokalieras.
	Rans sameby		Rans sameby Kvarnbrännvägen 6 922 75 ÅMSELE			

Projektnummer: 174738

Projektamn: GCM-Väg Stöcke, väg 523

Umeå kommun, Västerbottens län

Handlingens datum:

2023-03-06

**3: NYTTJANDERÄTT ELLER ANNAN SÄRSKILD RÄTT TILL FASTIGHET ELLER UTRYMME SOM TAS I ANSPRÅK**

Sektion	Nyttjanderätt eller särskild rätt	Till förmån för			Belastar	Anmärkning
		Fastighet	Ägare/Rättighetshavare	Andel	Fastighet	
	Ubmeje tjeälddie		C/O Peter Omma Stibtbäcken 206 920 66 HEMAVAN			

**4: FASTIGHETER MED BOSTADSBYGGNADER SOM UTAN BULLERDÄMPANDE ÅTGÄRDER UTSÄTTS FÖR BULLER ÖVER RIKTVÄRDEN FÖR VÄGTRAFIKBULLER**

Sektion	Fastighet	Fastighetsägare	Andel	Anmärkning
---------	-----------	-----------------	-------	------------

Fliken är inte berörd

## 5: FASTIGHETER VARS UTFART TILL ALLMÄN VÄG PLANERAS ÄNDRAS

Sektion	Fastighet	Fastighetsägare	Andel	Anmärkning
0/960	UMEÅ STÖCKSJÖ 20:49	Barbro Ann-Kristin Sandström HÄRADSVÄGEN 11 90362 UMEÅ	1 / 2	Anslutning stängs - trafiken hänvisas till befintliga vägar.  Berörs på Flik 1 Fastigheter.
		Lisa Elin Ulrika Berglund SKOLGATAN 28 91441 RUNDVIK	1 / 2	
	UMEÅ STÖCKSJÖ 20:64	Jan Patric Vilhelmsson STÖCKSJÖ SOLGRÄND 4 90580 UMEÅ	1 / 2	
		Lina Pettersson STÖCKSJÖ SOLGRÄND 4 90580 UMEÅ	1 / 2	
1/730	UMEÅ STÖCKE 9:27	Per Mikael Lindström STÖCKE 170 90581 UMEÅ	1 / 1	Anslutning stängs - trafiken hänvisas till befintliga vägar.  Berörs på Flik 1 Fastigheter.
	UMEÅ STÖCKE S:2	STÖCKE SAMFÄLLIGHETSFÖRENING c/o Patrick Johansson Stöcke 230 905 81 UMEÅ		Berörs på Flik 2 Samfälligheter.
1/820	UMEÅ STÖCKE 9:27	Per Mikael Lindström STÖCKE 170 90581 UMEÅ	1 / 1	Anslutning stängs - trafiken hänvisas till befintliga vägar.  Berörs på Flik 1 Fastigheter.

Projektnummer: 174738

Projektamn: GCM-Väg Stöcke, väg 523

Umeå kommun, Västerbottens län

Handlingens datum:

2023-03-06



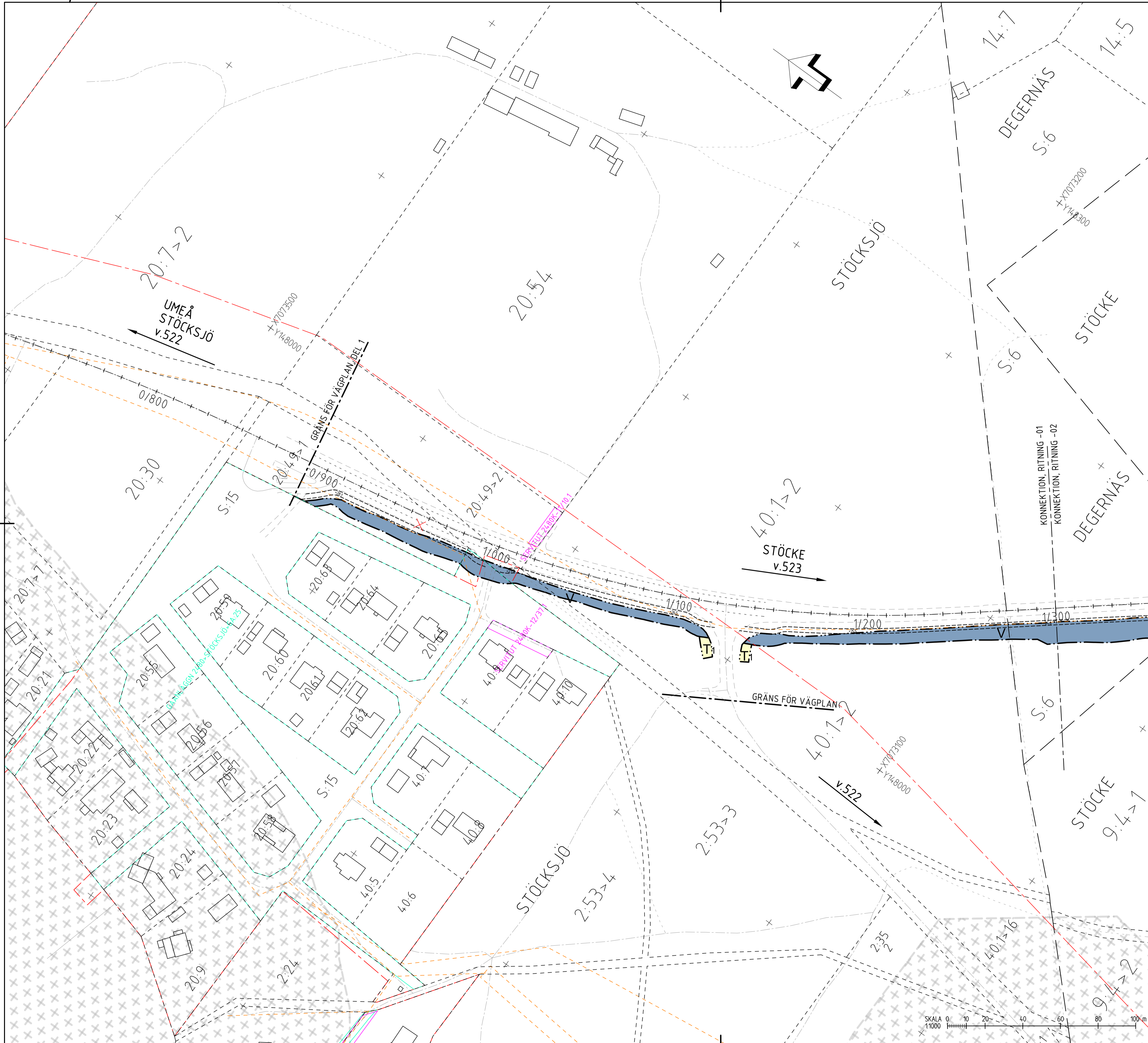
**6: GEMENSAMHETSANLÄGGNINGAR SAMT DÄRMED JÄMSTÄLLDA VÄGSAMFÄLLIGHETER OCH VÄGFÖRENINGAR SOM BERÖRS AV PLANEN**

Sektion	Gemensamhetsanläggning, vägsamfällighet, vägförening	Deläggande fastighet	Fastighetsägare	Andel	Anmärkning
---------	---	-------------------------	-----------------	-------	------------

Fliken är inte berörd

## ÖVRIGA INTRESSETER, LÄNSSTYRELSE, KOMMUN, MYNDIGHETER, LOKALA ORGAN, FÖRENINGAR, SAMEBYAR M FL

Kollektivtrafikmyndigheten i Västerbottens län, Region Västerbotten Box 443 901 09 UMEÅ	Länsstyrelsen Västerbotten Storgatan 71B 903 30 UMEÅ
Rans Sameby Kvarnbrännvägen 6 922 75 ÅMSELE	Ubmeje tjeälddie C/O Peter Omma Stintbäcken 206 920 66 HEMAVAN
UMEÅ KOMMUN SKOLGATAN 31A 901 84 UMEÅ	Stöckebygdens utveckling ekonomisk förening Stöcke 410 905 81 UMEÅ



### TECKENFÖRKLARING PLANKARTA

**MARKANSPRÅK**

GRÄNS FÖR VÄGOMRÅDE  
 AVGRÄNSNING MELLAN OLIKA TYPER AV MARKANSPRÅK

**V** NYTT VÄGOMRÅDE MED VÄGRÄTT

**Vi** NYTT VÄGOMRÅDE MED INSKRÄNKT VÄGRÄTT -  
 AVSER ANLÄGGANDE AV DRÄNERING

**T** TILFÄLLIG NYTTJANDERÄTT, FRÅN BYGGSTART TILL 2 MÅNADER EFTER GODKÄND  
 SLUTBESKUTNING -  
 T1: AVVATTNINGSGÅRD FÖR ATT ANLÄGGA TRUMMA/DIKE/BRUNN  
 T2: ETABLERING  
 T3: UPPLAG

VERKSAMHETER/ÅTGÄRDER SOM UNDANTAS FRÅN FÖRBUD ENLIGT MILJÖBALKEN  
 UNDANTAGEN GÄLLER HELA PLANEN

- FÖRBUDEN SOM AVSER VERKSAMHET ELLER ÅTGÄRD INOM GENERELLT BIOTOPSKYDDOMRÅDE (7:11 ST MB) GÄLLER INTE BYGGANDE AV ALLMÄN VÄG
- FÖRBUDEN MOT ÅTGÄRDER INOM STRANDSKYDDOMRÅDE (7:15 MB) GÄLLER INTE BYGGANDE AV ALLMÄN VÄG
- UNDANTAG FRÅN 126 SAMRÅD GÄLLER FÖR ÅTGÄRDER/VERKSAMHETER FÖR ATT BYGGA VÄGEN SOM FASTSTÄLLTS OCH INGÅR I VÄGOMRÅDE/OMRÅDE FÖR TF NYTTJANDERÄTT

**STRANDSKYDD**

ÖVRIGA BETECKNINGAR PÅ PLANKARTAN

1/100 NY GEM-VÄG, LÄNGDMÄTNING, VÄGKANTER OCH HÖJDSÄTTNING

18:3 TRAKTGRÄNS  
 FASTIGHETSGRÄNS  
 FASTIGHETSBEDECKNING

GRÄNS FÖR DETALPLAN, BYGGNADSPÅN OCH OMRÅDEBESTÄMMELSER

LEDNINGSRÄTT

GRÄNS FÖR SERVITUT

GRÄNS FÖR GEMENSAMHETSANLÄGGNING

ÖVRIGA ÅTGÄRDER SOM FASTSTÄLLS

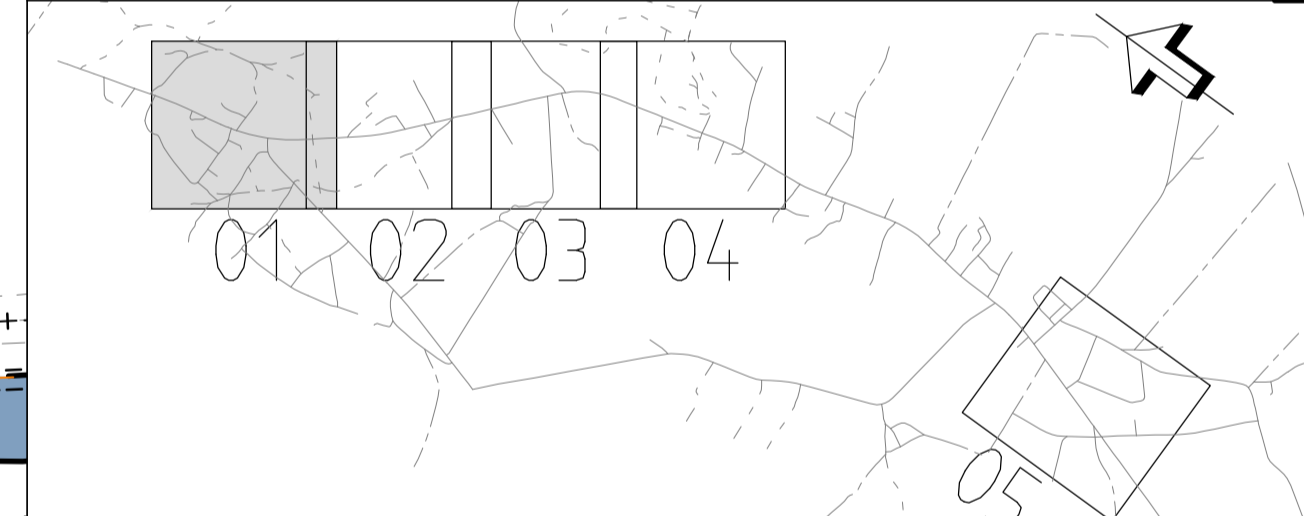
FÖR GÅNG- OCH CYKELVÄGEN KOMMER BELYSNING ATT SÄTTAS UPP SOM STATUG VÄGANORDNING

ÖVRIGT

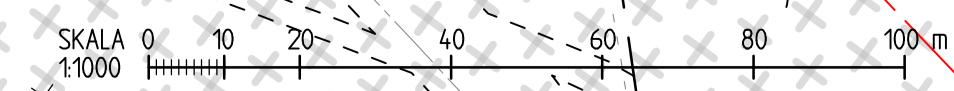
BIOTOPSKYDDAD ALLÉ MELLAN SEKTION KM 1/490 - 2/040 OCH KM 4/190 -4/300.

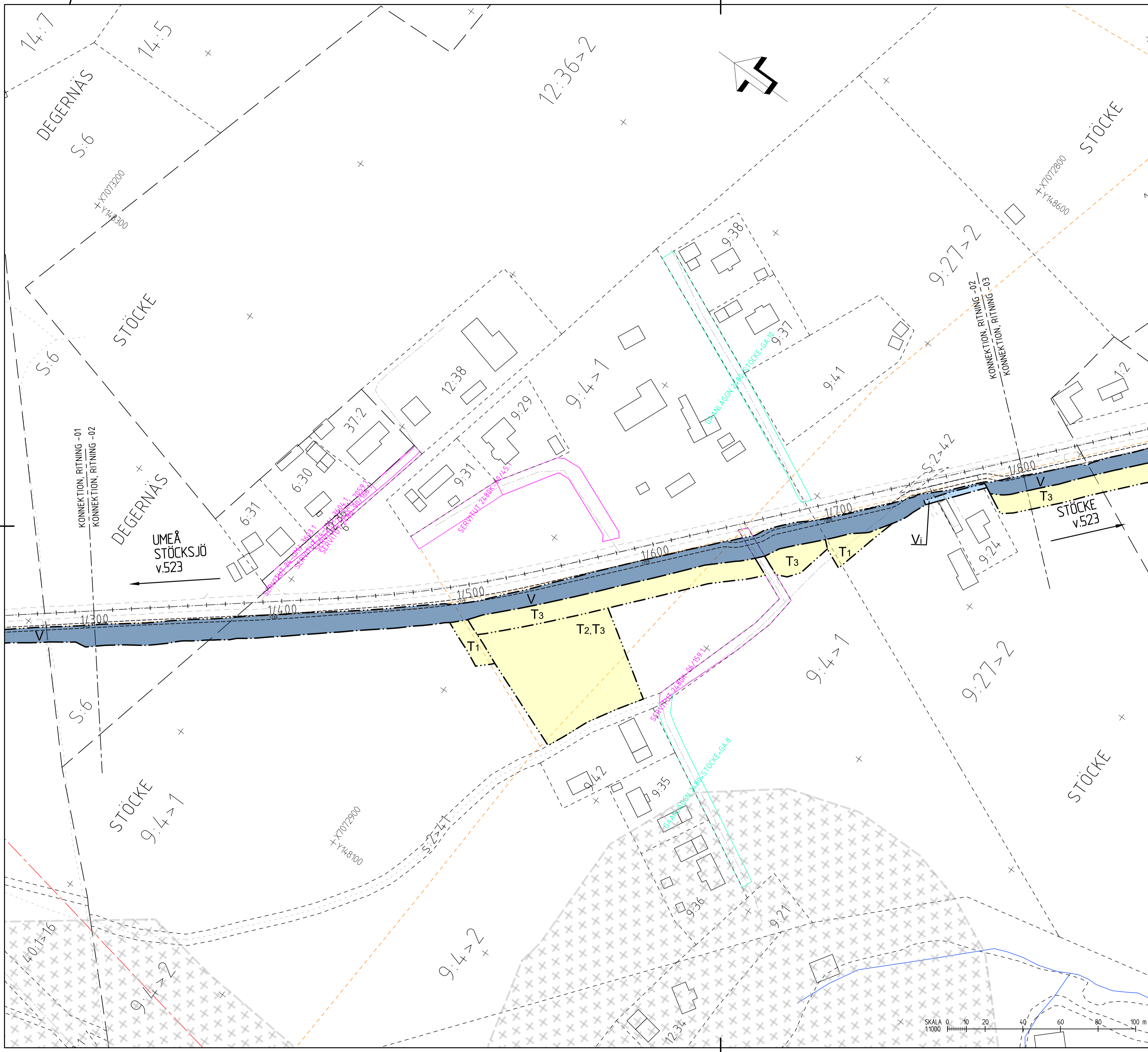
KARTA MED FASTIGHETSINDELNING ERHÅLLEN FRÅN LANTMÄTERIET 2022-11-15

**KOORDINATSYSTEM**  
 PLAN: SWEREF 99 20:15  
 HÖJD: RH2000



TYP AV PLAN		<b>VÄGPLAN</b>	
GRANSKNINGSSTATUS / SYFTE		FÖR FASTSTÄLLELSE	
HANDLINGSTYP		FASTSTÄLLELSEHANDLING	
DATUM	2023-03-06	LEVERANS / ÄNDRINGS-PM	
OBJEKT	<b>VÄG 523</b>		
	<b>GCM STÖCKE</b>		
DELOMRÅDE / BANDEL	1 GCM STÖCKE		
ANLÄGGNINGSDDEL	00 GEMENSAMT		
OBJEKTNUMMER / KM	174738	KONSTRUKTIONNUMMER	
BESTÄLLARE	TRAFIKVERKET	LEVERANTÖR	SWECO
SKAPAD AV	T ROSENDAHL	UPPRAGSNUMMER	30034910
GODKÄND AV	L JOHANSSON JÄNKÄNPÅÄ	AVDELNING	TRANSPORT
RITNINGSTYP	PLANKARTA		
TEKNIKOMRÅDE / INNEHÅLL	VÄGUTFORMNING OCH TRAFIK		
BESKRIVNING	KM 0/890 - 1/300		
SKALA	1:1000	FORMAT	A1
RITNINGNUMMER	1 00 T 02 01	FÖRVALTNINGSNUMMER	
		BLAD	NÄSTA BLAD
			BET





### TECKENFÖRKLARING PLANKARTA

MARKANSPRÅK

- GRÄNS FÖR VÄGOMRÅDE
- AVGRÄNSNING MELLAN OLIKA TYPER AV MARKANSPRÅK

- V** NYTT VÄGOMRÅDE MED VÄGRÄTT
- Vi** NYTT VÄGOMRÅDE MED INSKRÄNKT VÄGRÄTT - AVSER ANLÄGGANDE AV DRÄNERING
- T** TILFÄLLIG NYTTJÄNDERÄTT, FRÅN BYGGSTART TILL 2 MÅNADER EFTER GODKÄND SLUTBESIKTNING -
  - T1: AVVATTNINGSÅTGÄRD FÖR ATT ANLÄGGA TRUMMA/DIKE/BRUNN
  - T2: ETABLERING
  - T3: UPPLÄG

VERKSAMHETER/ÅTGÄRDER SOM UNDANTAS FRÅN FÖRBUD ENLIGT MILJÖBALKEN  
UNDANTAGEN GÄLLER HELA PLANEN

- FÖRBUDEN SOM AVSER VERKSAMHET ELLER ÅTGÄRD INOM GENERELLT BIOTOPSKYDDSOmrÅDE (7:11 ST MB) GÄLLER INTE BYGGANDE AV ALLMÄN VÄG
- FÖRBUDEN MOT ÅTGÄRDER INOM STRANDSKYDDSOmrÅDE (7:15 MB) GÄLLER INTE BYGGANDE AV ALLMÄN VÄG
- UNDANTAG FRÅN 126 SAMRÅD GÄLLER FÖR ÅTGÄRDER/VERKSAMHETER FÖR ATT BYGGA VÄGEN SOM FASTSTÄLLTS OCH INGÅR I VÄGOMRÅDE/OMRÅDE FÖR TF NYTTJÄNDERÄTT

STRANDSKYDD

ÖVRIGA BETECKNINGAR PÅ PLANKARTAN

- 1/100 NY GCM-VÄG, LÄNGDMÄTNING, VÄGKANTER OCH HÖJDSÄTTNING
- 1/200
- TRAKTGRÄNS
- FASTIGHETSGRÄNS
- FASTIGHETSBEDECKNING
- 18:3 GRÄNS FÖR DETALJPLAN, BYGGNADSPLAN OCH OMRÅDEBESTÄMMELSER
- LEDNINGSRÄTT
- GRÄNS FÖR SERVICITUT
- GRÄNS FÖR GEMENSAMHETSANLÄGGNING

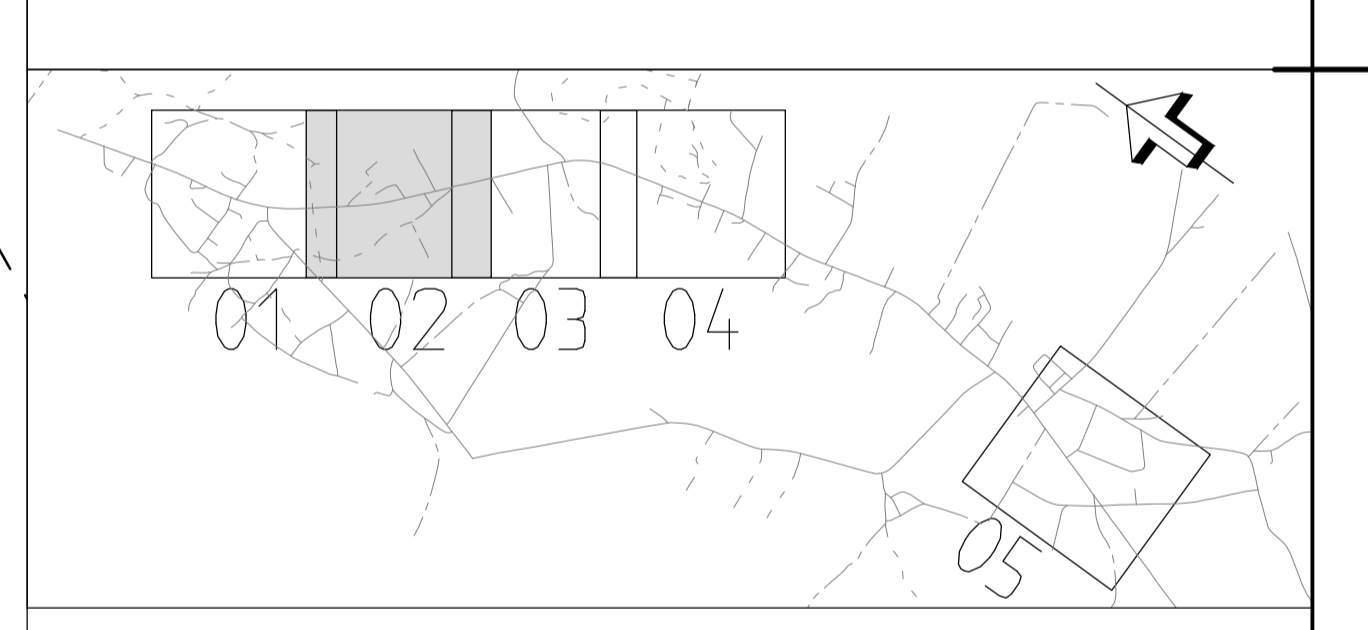
ÖVRIGA ÅTGÄRDER SOM FASTSTÄLLS

FÖR GÅNG- OCH CYKELVÄGEN KOMMER BELYSNING ATT SÄTTAS UPP SOM STATUG VÄGANORDNING

ÖVRIGT

BIOTOPSKYDDAD ALLÉ MELLAN SEKTION KM 1/490 - 2/040 OCH KM 4/190 - 4/300.

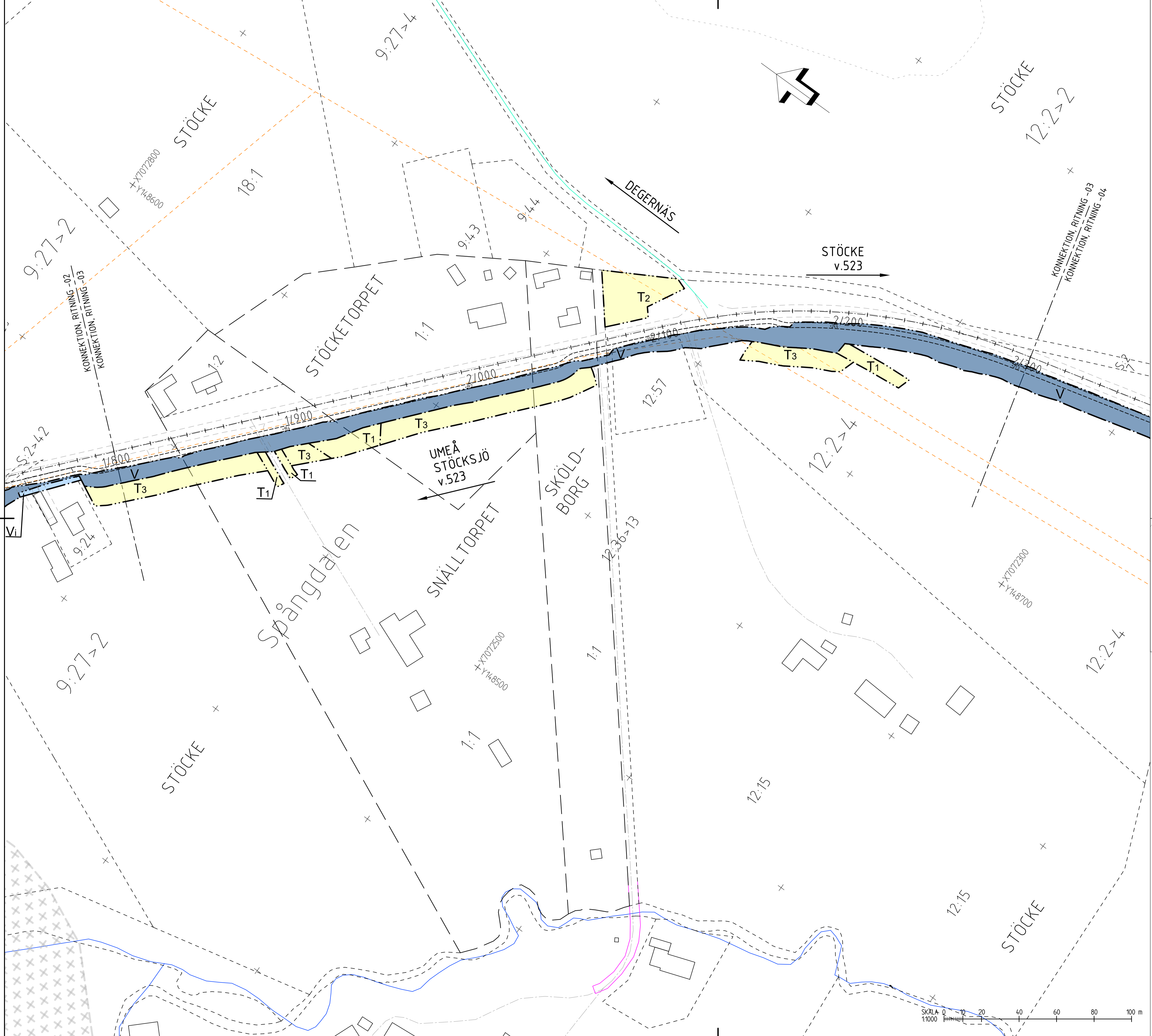
KARTA MED FASTIGHETSINDELNING ERHÅLLEN FRÅN LANTMÄTERIET 2022-11-15



TYP AV PLAN		<b>VÄGPLAN</b>	
GRANSKNINGSSTATUS / SYFTE			
HANDLINGSTYP		<b>FÖR FASTSTÄLLELSE</b>	
<b>FASTSTÄLLELSEHANDLING</b>			
DATUM		2023-03-06	
OBJEKT		LEVERANS / ÄNDRINGS-PM	
<b>VÄG 523</b>			
<b>GCM STÖCKE</b>			
DELOMRÅDE / BANDEL			
1 GCM STÖCKE			
ANLÄGGNINGSDIAGRAM			
00 GEMENSAMT			
OBJEKTNUMMER / KM		KONSTRUKTIONNUMMER	
174738			
BESTÄLLARE		LEVERANTÖR	
<b>TRAFIKVERKET</b>		<b>SWECO</b>	
SKAPAD AV		UPPRAGSNUMMER	
T ROSENDAHL		30034910	
GODKÄND AV		AVDELNING	
L JOHANSSON JÄNKÄNPÅ		TRANSPORT	
RITNINGSTYP			
<b>PLANKARTA</b>			
TEKNIKOMRÅDE / INNEHÅLL			
<b>VÄGUTFORMNING OCH TRAFIK</b>			
BESKRIVNING			
KM 1/300 - 1/800			
SKALA		FÖRVALTNINGSNUMMER	
1:1000		A1	
RITNINGNUMMER		BLAD	
1 00 T 02 02		NÄSTA BLAD	
		BET	

2023-03-06	2023-03-06	2023-03-06	2023-03-06	2023-03-06	2023-03-06
MARIELENA WIKSTRÖM	MARIELENA WIKSTRÖM	MARIELENA WIKSTRÖM	MARIELENA WIKSTRÖM	MARIELENA WIKSTRÖM	MARIELENA WIKSTRÖM
2023-03-06	2023-03-06	2023-03-06	2023-03-06	2023-03-06	2023-03-06
MARIELENA WIKSTRÖM	MARIELENA WIKSTRÖM	MARIELENA WIKSTRÖM	MARIELENA WIKSTRÖM	MARIELENA WIKSTRÖM	MARIELENA WIKSTRÖM





- V** NYTT VÄGOMRÅDE MED VÄGRÄTT
- Vi** NYTT VÄGOMRÅDE MED INSKRÄNKT VÄGRÄTT - AVSER ANLÄGGANDE AV DRÄNERING
- T** TILFÄLLIG NYTTJÄNDERÄTT, FRÅN BYGGSTART TILL 2 MÅNADER EFTER GODKÄND SLUTBESIKTNING -  
 T1: AVVATTNINGÅTGÅRD FÖR ATT ANLÄGGA TRUMMA/DIKE/BRUNN  
 T2: ETABLERING  
 T3: UPPLAG

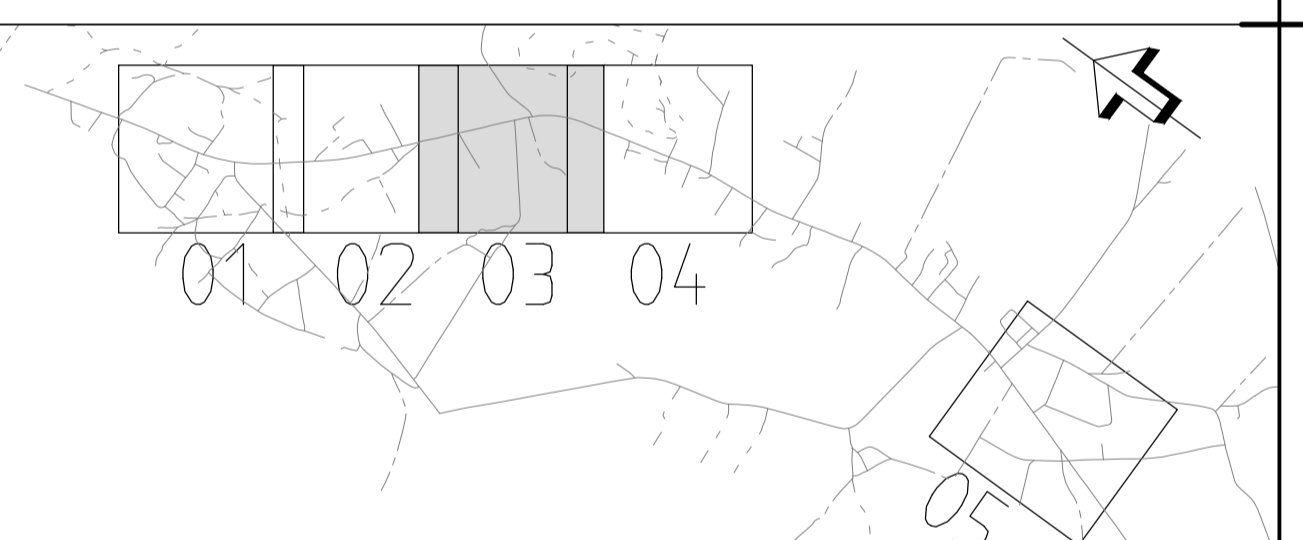
**VERKSAMHETER/ÅTGÄRDER SOM UNDANTAS FRÅN FÖRBUD ENLIGT MILJÖBALKEN**  
 UNDANTAGEN GÄLLER HELA PLANEN

- FÖRBUDEN SOM AVSER VERKSAMHET ELLER ÅTGÄRD INOM GENERELLT BIOTOPSKYDDSOMRÅDE (7:11 ST MB) GÄLLER INTE BYGGANDE AV ALLMÄN VÄG
- FÖRBUDEN MOT ÅTGÄRDER INOM STRANDSKYDDSOMRÅDE (7:15 MB) GÄLLER INTE BYGGANDE AV ALLMÄN VÄG
- UNDANTAG FRÅN 12:6 SAMRÅD GÄLLER FÖR ÅTGÄRDER/VERKSAMHETER FÖR ATT BYGGA VÄGEN SOM FASTSTÄLLTS OCH INGÅR I VÄGOMRÅDE/OMRÅDE FÖR TF NYTTJÄNDERÄTT

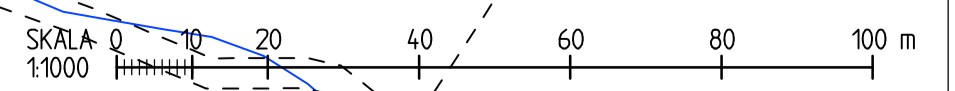
- STRANDSKYDD**
- ÖVRIGA BETECKNINGAR PÅ PLANKARTAN**
- 1/100 NY GCM-VÄG, LÄNGDMÄTNING, VÄGKANTER OCH HÖJDSÄTTNING
  - 18:3 TRAKTGRÄNS
  - FASTIGHETSGRÄNS
  - FASTIGHETSBETECKNING
  - GRÄNS FÖR DETALJPLAN, BYGGNADSPÅN OCH OMRÅDESBESTÄMMELSER
  - LEDNINGSRÄTT
  - GRÄNS FÖR SERVITUT
  - GRÄNS FÖR GEMENSAMHETSANLÄGGNING

**ÖVRIGA ÅTGÄRDER SOM FASTSTÄLLS**  
 FÖR GÅNG- OCH CYKELVÄGEN KOMMER BELYSNING ATT SÄTTAS UPP SOM STATUIG VÄGANÖRDRNING

**ÖVRIGT**  
 BIOTOPSKYDDAD ALLÉ MELLAN SEKTION KM 1/490 - 2/040 OCH KM 4/190 - 4/300.  
 KARTA MED FASTIGHETSINDELNING ERHÅLLEN FRÅN LANTMÄTERIET 2022-11-15



TYP AV PLAN		<b>VÄGPLAN</b>	
GRANSKNINGSSTATUS / SYFTE			
HANDLINGSTYP			
<b>FASTSTÄLLELSEHANDLING</b>			
DATUM		LEVERANS / ÄNDRINGS-PM	
2023-03-06			
OBJEKT			
<b>VÄG 523</b>			
<b>GCM STÖCKE</b>			
DELOMRÅDE / BANDEL			
1 GCM STÖCKE			
ANLÄGGNINGSDDEL			
00 GEMENSAMT			
OBJEKTNUMMER / KM	KONSTRUKTIONNUMMER		
174738			
BESTÄLLARE	LEVERANTÖR		
SKAPAD AV		UPPRAGSNUMMER	
T ROSENDAHL		30034910	
GODKÄND AV		AVDELNING	
L JOHANSSON JÄNKÄNPÅ		TRANSPORT	
RITNINGSTYP			
<b>PLANKARTA</b>			
TEKNIKOMRÅDE / INNEHÅLL			
<b>VÄGUTFORMNING OCH TRAFIK</b>			
BESKRIVNING			
KM 1/800 - 2/300			
SKALA	FORMAT	FÖRVALTNINGSNUMMER	
1:1000	A1		
RITNINGSNUMMER	BLAD	NÄSTA BLAD	BET
1 00 T 02 03			



2022-02-09 09:14:2	MABELL NÄRBYGGET
2022-02-09 09:14:2	MABELL NÄRBYGGET
2022-02-09 09:14:2	MABELL NÄRBYGGET
2022-02-09 09:14:2	MABELL NÄRBYGGET
2022-02-09 09:14:2	MABELL NÄRBYGGET
2022-02-09 09:14:2	MABELL NÄRBYGGET
2022-02-09 09:14:2	MABELL NÄRBYGGET
2022-02-09 09:14:2	MABELL NÄRBYGGET
2022-02-09 09:14:2	MABELL NÄRBYGGET
2022-02-09 09:14:2	MABELL NÄRBYGGET
2022-02-09 09:14:2	MABELL NÄRBYGGET
2022-02-09 09:14:2	MABELL NÄRBYGGET
2022-02-09 09:14:2	MABELL NÄRBYGGET
2022-02-09 09:14:2	MABELL NÄRBYGGET
2022-02-09 09:14:2	MABELL NÄRBYGGET

TECKENFÖRKLARING PLANKARTA

KOORDINATSYSTEM  
PLAN: SWEREF 99 20:15  
HÖJD: RH2000

MARKANSPRÅK

GRÄNS FÖR VÄGOMRÅDE  
AVGRÄNSNING MELLAN OLIKA TYPER AV MARKANSPRÅK

- V** NYTT VÄGOMRÅDE MED VÄGRÄTT
- Vi** NYTT VÄGOMRÅDE MED INSKRÄNKT VÄGRÄTT - AVSER ANLÄGGANDE AV DRÄNERING
- T** TILFÄLLIG NYTTJANDERÄTT, FRÅN BYGGSTART TILL 2 MÅNADER EFTER GODKÄND SLUTBESKUTNING -  
T1: AVVATTNINGSGÅRD FÖR ATT ANLÄGGA TRUMMA/DIKE/BRUNN  
T2: ETABLERING  
T3: UPPLAG

VERKSAMHETER/ÅTGÄRDER SOM UNDANTAS FRÅN FÖRBUD ENLIGT MILJÖBALKEN  
UNDANTAGEN GÄLLER HELA PLANEN

- FÖRBUDEN SOM AVSER VERKSAMHET ELLER ÅTGÄRD INOM GENERELLT BIOTOPSKYDDOMRÅDE (7:11 ST MB) GÄLLER INTE BYGGANDE AV ALLMÄN VÄG
- FÖRBUDEN MOT ÅTGÄRDER INOM STRANDSKYDDOMRÅDE (7:15 MB) GÄLLER INTE BYGGANDE AV ALLMÄN VÄG
- UNDANTAG FRÅN 12:6 SAMRÅD GÄLLER FÖR ÅTGÄRDER/VERKSAMHETER FÖR ATT BYGGA VÄGEN SOM FASTSTÄLLTS OCH INGÅR I VÄGOMRÅDE/OMRÅDE FÖR TF NYTTJANDERÄTT

**STRANDSKYDD**

ÖVRIGA BETECKNINGAR PÅ PLANKARTAN

- 1/100 NY GEM-VÄG, LÄNGDMÄTNING, VÄGKANTER OCH HÖJDSÄTTNING
- 18:3 TRAKTGRÄNS
- FASTIGHETSGRÄNS
- FASTIGHETSBEDECKNING
- GRÄNS FÖR DETALPLAN, BYGGNADSPÄN OCH OMRÅDEBESTÄMMELSER
- LEDNINGSRÄTT
- GRÄNS FÖR SERVITUT
- GRÄNS FÖR GEMENSAMHETSANLÄGGNING

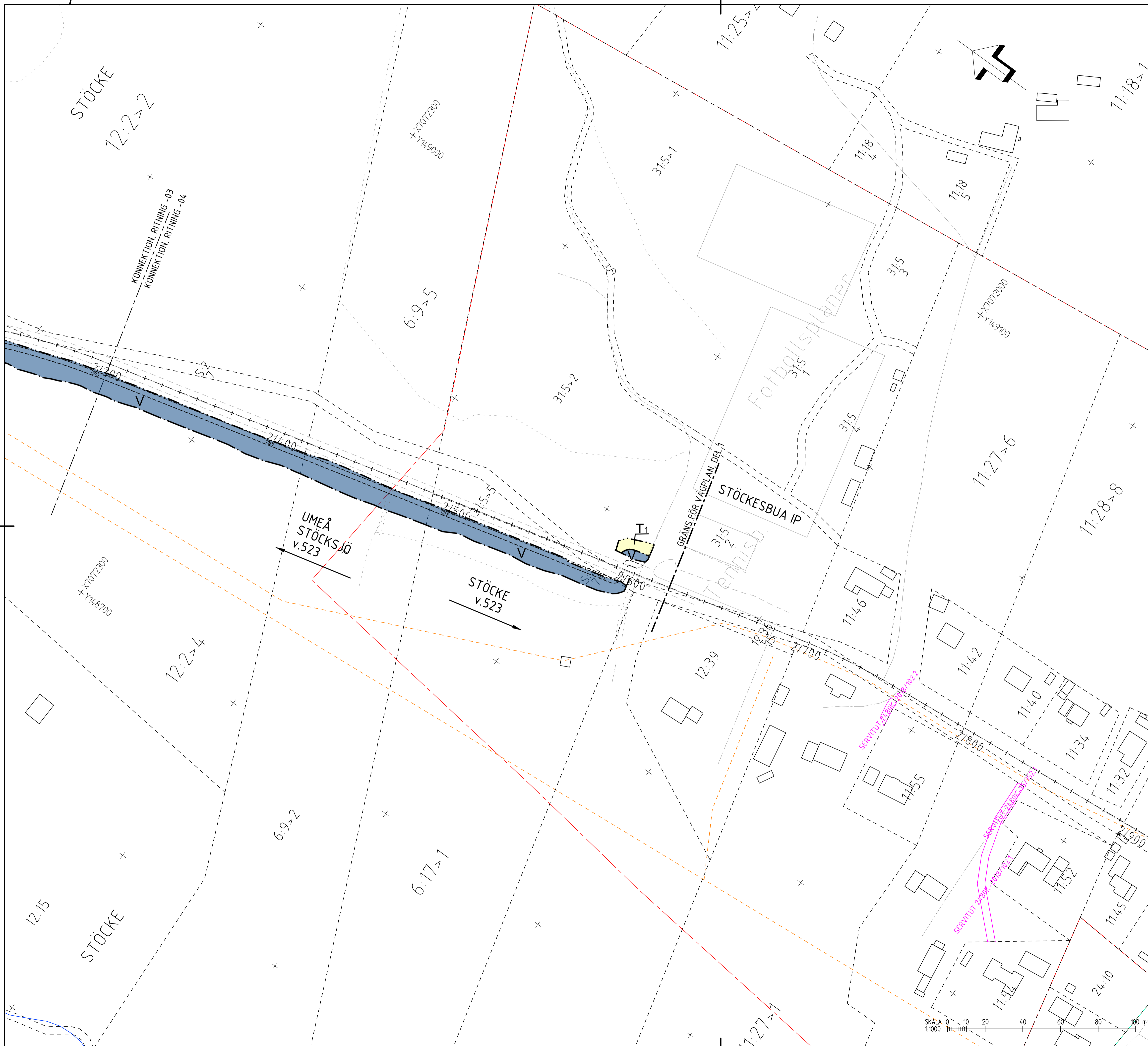
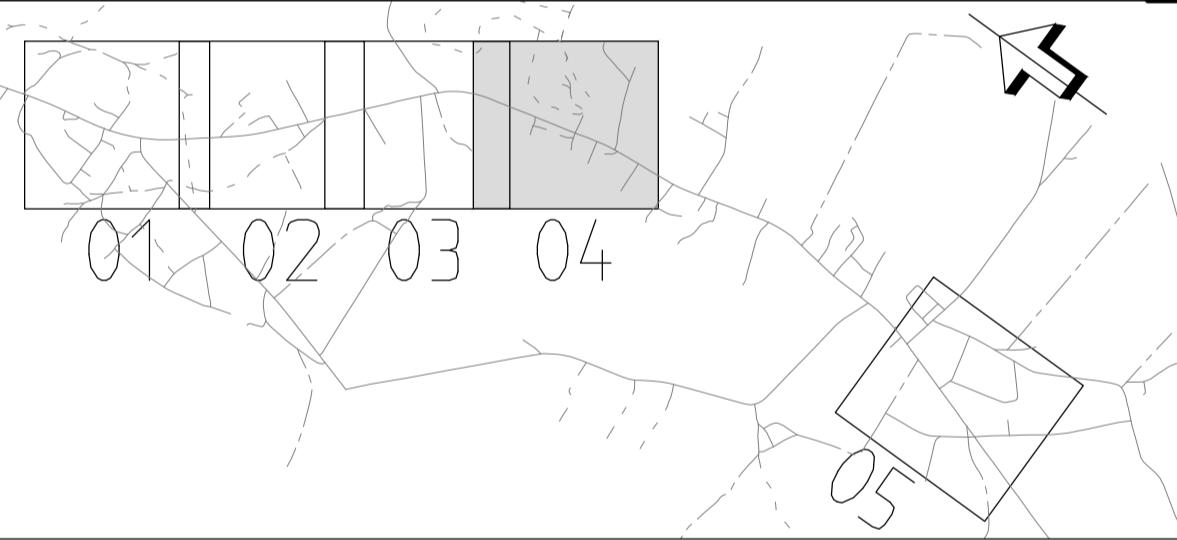
ÖVRIGA ÅTGÄRDER SOM FASTSTÄLLS

FÖR GÅNG- OCH CYKELVÄGEN KOMMER BELYSNING ATT SÄTTAS UPP SOM STATUIG VÄGANORDNING

ÖVRIGT

BIOTOPSKYDDAD ALLÉ MELLAN SEKTION KM 1/490 - 2/040 OCH KM 4/190 -4/300.

KARTA MED FASTIGHETSINDELNING ERHÅLLEN FRÅN LANTMÄTERIET 2022-11-15



TYP AV PLAN		<b>VÄGPLAN</b>	
GRANSKNINGSSTATUS / SYFTE		FÖR FASTSTÄLLELSE	
HANDLINGSTYP		<b>FASTSTÄLLELSEHANDLING</b>	
DATUM	2023-03-06	LEVERANS / ÄNDRINGS-PM	
OBJEKT	<b>VÄG 523 GCM STÖCKE</b>		
DELOMRÅDE / BANDEL	1 GCM STÖCKE		
ANLÄGGNINGSDIAGONAL	00 GEMENSAMT		
OBJEKTNUMMER / KM	174738	KONSTRUKTIONSNUMMER	
BESTÄLLARE	<b>TRAFIKVERKET</b>	LEVERANTÖR	<b>SWECO</b>
SKAPAD AV	T ROSENDAHL	UPPRAGSNUMMER	30034910
GODKÄND AV	L JOHANSSON JÄNKÄNPÅÄ	AVDELNING	TRANSPORT
RITNINGSTYP	<b>PLANKARTA</b>		
TEKNIKOMRÅDE / INNEHÅLL	VÄGUTFORMNING OCH TRAFIK		
BESKRIVNING	KM 2/300 - 2/620		
SKALA	1:1000	FORMAT	A1
RITNINGSNUMMER	1 00 T 02 04	FÖRVALTNINGSNUMMER	
		BLAD	NÄSTA BLAD
		BET	

KOORDINATSYSTEM  
PLAN: SWEREF 99 20:15  
HÖJD: RH2000

### TECKENFÖRKLARING PLANKARTA

- MARKANSPRÅK**
- GRÄNS FÖR VÄGOMRÅDE
  - AVGRÄNSNING MELLAN OLIKA TYPER AV MARKANSPRÅK
- V** NYTT VÄGOMRÅDE MED VÄGRÄTT
- Vi** NYTT VÄGOMRÅDE MED INSKRÄNKT VÄGRÄTT - AVSER ANLÄGGANDE AV DRÄNERING
- T** TILLFÄLLIG NYTTJÄNDERÄTT, FRÅN BYGGSTART TILL 2 MÅNADER EFTER GODKÄND SLUTBESIKTNING -  
T1: AVVATTNINGSÄTGÄRD FÖR ATT ANLÄGGA TRUMMA/DIKE/BRUNN  
T2: ETABLERING  
T3: UPPLAG

### VERKSAMHETER/ÅTGÄRDER SOM UNDANTAS FRÅN FÖRBUD ENLIGT MILJÖBALKEN UNDANTAG GÄLLER HELA PLANEN

- FÖRBUDEN SOM AVSER VERKSAMHET ELLER ÅTGÄRD INOM GENERELLT BIOTOPSKYDDSOMRÅDE (7:11 ST MB) GÄLLER INTE BYGGANDE AV ALLMAN VÄG
- FÖRBUDEN MOT ÅTGÄRDER INOM STRANDSKYDDSOMRÅDE (7:15 MB) GÄLLER INTE BYGGANDE AV ALLMAN VÄG
- UNDANTAG FRÅN 126 SAMRÅD GÄLLER FÖR ÅTGÄRDER/VERKSAMHETER FÖR ATT BYGGA VÄGEN SOM FASTSTÄLLTS OCH INGÅR I VÄGOMRÅDE/OMRÅDE FÖR TF NYTTJÄNDERÄTT

STRANDSKYDD

### ÖVRIGA BETECKNINGAR PÅ PLANKARTAN

- 1/100 NY GCM-VÄG, LÄNGDMÄTNING, VÄGKANTER OCH HÖJDSÄTTNING
- TRAKTGRÄNS
- FASTIGHETSGRÄNS
- FASTIGHETSBECKNING
- GRÄNS FÖR DETALPLAN, BYGGNADPLAN OCH OMRÅDEBESTÄMMELSER
- LEDNINGSRÄTT
- GRÄNS FÖR SERVITUT
- GRÄNS FÖR GEMENSAMHETSANLÄGGNING

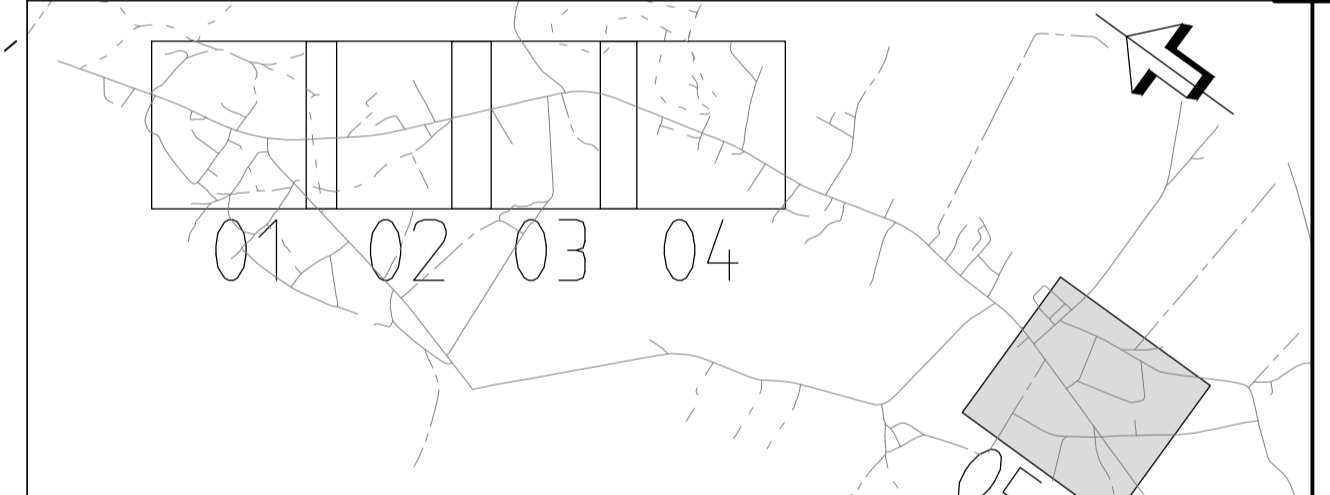
### ÖVRIGA ÅTGÄRDER SOM FASTSTÄLLS

FÖR GÅNG- OCH CYKELVÄGEN KOMMER BELYSNING ATT SÄTTAS UPP SOM STATUIG VÄGANORDNING

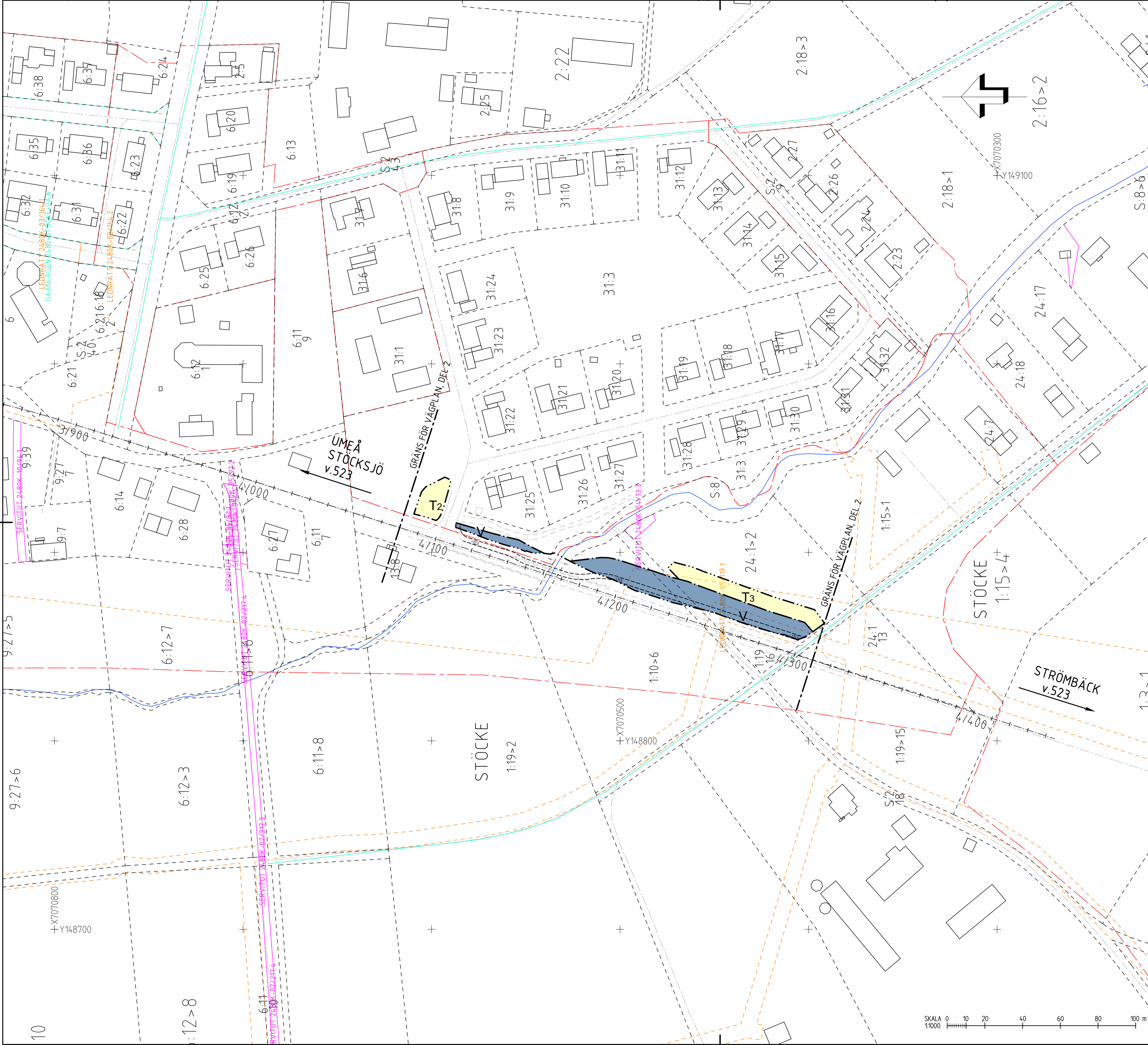
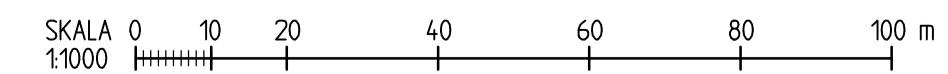
### ÖVRIGT

BIOTOPSKYDDAD ALLÉ MELLAN SEKTION KM 1/490 - 2/040 OCH KM 4/190 - 4/300.

KARTA MED FASTIGHETSINDELNING ERHÅLLEN FRÅN LANTMÄTERIET 2022-11-15



TYP AV PLAN			
<b>VÄGPLAN</b>			
GRÄNSNINGSSÄTTNING / SYFTE			
<b>FÖR FASTSTÄLLELSE</b>			
HANDLINGSTYP			
<b>FASTSTÄLLELSEHANDLING</b>			
DATUM 2023-03-06	LEVERANS / ÄNDRINGS-PM		
OBJEKT			
<b>VÄG 523</b>			
<b>GCM STÖCKE</b>			
DELOMRÅDE / BANDEL			
1 GCM STÖCKE			
ANLÄGGNINGSDEL			
00 GEMENSAMT			
OBJEKTNUMMER / KM	KONSTRUKTIONNUMMER		
174738			
BESTÄLLARE	LEVERANTÖR		
<b>TRAFIKVERKET</b>	<b>SWECO</b>		
SKAPAD AV	UPPRAGSNUMMER		
<b>T ROSENDAHL</b>	30034910		
GODKÄND AV	AVDELNING		
<b>L JOHANSSON JÄNKÄNPÅÄ</b>	<b>TRANSPORT</b>		
RITNINGSTYP			
<b>PLANKARTA</b>			
TEKNIKOMRÅDE / INNEHÅLL			
<b>VÄGUTFORMNING OCH TRAFIK</b>			
BESKRIVNING			
<b>KM 4/080 - 4/310</b>			
SKALA	FORMAT	FÖRVALTNINGSNUMMER	
1:1000	A1		
RITNINGNUMMER	BLAD	NÄSTA BLAD	BET
1 00 T 02 05			



2023-03-06 11:42	MOBELLA VÄGSPÅN
2023-03-06 11:42	MOBELLA VÄGSPÅN
2023-03-06 11:42	MOBELLA VÄGSPÅN
2023-03-06 11:42	MOBELLA VÄGSPÅN
2023-03-06 11:42	MOBELLA VÄGSPÅN
2023-03-06 11:42	MOBELLA VÄGSPÅN
2023-03-06 11:42	MOBELLA VÄGSPÅN
2023-03-06 11:42	MOBELLA VÄGSPÅN
2023-03-06 11:42	MOBELLA VÄGSPÅN
2023-03-06 11:42	MOBELLA VÄGSPÅN
2023-03-06 11:42	MOBELLA VÄGSPÅN
2023-03-06 11:42	MOBELLA VÄGSPÅN
2023-03-06 11:42	MOBELLA VÄGSPÅN
2023-03-06 11:42	MOBELLA VÄGSPÅN
2023-03-06 11:42	MOBELLA VÄGSPÅN
2023-03-06 11:42	MOBELLA VÄGSPÅN

Planing 3 i Utvärdering/Projekt/12245/30034910 - Södra - EGP - RFP - SVA - VÄG/VÄGSPÅN/VÄGSPÅN/0003\_SVA\_VÄG/VÄGSPÅN/2023-03-06/11:42