

Fastighetsbeteckning  
Umeå VÄSTERDAL 1:2

Johan Appelblad

TREHÖRNINGEN 93  
92266 TAVELSJÖ

## Biotopskyddsområde på fastigheten Umeå VÄSTERDAL 1:2

### Beslut

Skogsstyrelsen beslutar att den ravinskog, vars gränser markerats i terrängen och angivits på bifogad karta (sidan 4), ska utgöra ett biotopskyddsområde.

Beslutet gäller omedelbart även om det överklagas.

### Redogörelse för ärendet

Skogsstyrelsen har vid en inventering på din fastighet funnit ett markområde på ca 3,5 hektar som utgör en ravinskog. Lövrik granskog i Västerdalsravinen i kanten av och längs Fällforsån. Rikligt med glasbjörk och aspar i olika åldrar och grovlekar, rötade gran- och lövlågor med hackmärken efter hackspettar och vedsvampar. Även gott om torrträd av alla trädslag med hackmärken. Flertal hänsynskrävande arter finns här. Majbräken och träjon i bäckravinen och slånlav på aspar. Spillkråka häckande och spår efter tretåig hackspett. Södra delarna mer genomhuggna. Lite död ved där men en del mycket grova lövträd, speciellt björk..

Yttrande i ärendet har begärts från länsstyrelsen. Ur samhällsplaneringssynpunkt har Länsstyrelsen ingen erinran. Även kommunen har beretts tillfälle att yttra sig. Kommunen har inga synpunkter. SGU Sveriges geologiska undersökning avstår från att yttra sig i ärendet. Rans sameby har inga synpunkter.

### Skäl för beslutet

Av 7 kap. 11 § miljöbalken och 6 § förordningen (1998:1252) om områdesskydd enligt miljöbalken m.m. (områdesskyddsförordningen) framgår att Skogsstyrelsen får förklara sådana särskilt skyddsvärda mark- eller vattenområden som anges i bilaga 2 till områdesskyddsförordningen som biotopskyddsområden. Inom ett biotopskyddsområde får inte bedrivas verksamhet eller vidtas åtgärder som kan skada naturmiljön.

Skogsstyrelsen har i allmänna råd (SKSFS 2013:1) till 7 kap. 11 § miljöbalken och 6 § förordningen om områdesskydd enligt miljöbalken m.m. angett att föryngringsavverkning, gallring, röjning, plockhuggning, selektiv avverkning av de äldsta träden, upparbetning av vindfällda träd, avverkning av hamlade träd, uttag av bränd eller död ved, markberedning, plantering,

sådd, byggande av skogsbilväg, körning med maskiner, gödsling, kalkning, dikning och dikesrensning är exempel på skogliga åtgärder eller verksamhet som kan skada naturmiljön. Ytterligare allmänna exempel på verksamhet eller åtgärder som kan skada naturmiljön är grävning, dikning, schaktning, utfyllning med eller tippning av avfall eller överskottsmassor samt anordnande av upplag.

Av bilaga 2 till områdesskyddsförordningen framgår att bl.a. en ravinskog kan omfattas av skyddet. Enligt Skogsstyrelsens allmänna råd SKSFS 2013:1 bör med uttrycket avses Skogar som uppkommit genom naturlig föryngring i smala, djupt nedskurna dalar med branta och beskuggade sidor, t.ex. bäckraviner, klyftdalar och kanjondalar. I områdena finns ofta ett påtagligt inslag av död ved. Där har ingen eller endast obetydlig avverkning skett under de senaste 30 åren eller så bedöms områdena ha varit kontinuerligt trädbevuxna i flera trädgenerationer.

Utifrån prioritering i enlighet med Nationell strategi för formellt skydd av skog bedöms området vara en av länets mest värdefulla skogliga naturmiljöer då området:

Har höga naturvärden på beståndsnivå

Biotopskyddsområdet ingår dessutom i ett utpekade Natura 2000-område, vilket har en hög prioritet för bildande av formellt skydd. Biotopskyddsområdet bedöms även bidra i arbetet med åtgärdsprogrammet för bevarandet av lövblandad barrskog. Vid prioritering har även hänsyn tagits till att området utgör del av en nyckelbiotopsrik brukningsenhet. Sammantaget bidrar beslutet till måluppfyllelsen av miljö kvalitetsmålet Levande skogar.

Lövrik granskog i Västerdalsravinen i kanten av och längs Fällforsån. Rikligt med glasbjörk och aspar i olika åldrar och grovlekar, rötade gran- och lövlågor med hackmärken efter hackspettar och vedsvampar. Även gott om torrträd av alla trädslag med hackmärken. Flertal hänsynskrävande arter finns här. Majbräken och träjon i bäckravinen och slånlav på aspar. Spillkråka häckande och spår efter tretåig hackspett. Södra delarna mer genomhuggna. Lite död ved där men en del mycket grova lövträd, speciellt björk.

Området har tidigare extensivt brukats genom dimensionshuggning.

Biotopskyddsområdets naturvärden knutna till skogliga, topografiska, hydrologiska förutsättningar samt övriga specifika markförhållanden och hög och jämn luftfuktighet bevaras och främjas. I vissa ravinskar bör solexponerade erosionsjordar bibehållas och gynnas. Över tid eftersträvas en god tillgång på naturskogsstrukturer, exempelvis i form av gamla, senvuxna eller grova träd, olikåldrighet, högstubbar samt lågor i varierande grad av nedbrytning. Naturliga eller kulturbetingade störningsprocesser, liknande de som historiskt påverkat området, betraktas normalt som gynnsamma för naturmiljön i biotopskyddsområdet.

Enligt Skogsstyrelsens bedömning hyser den ravinskog på ca 3,5 hektar, som redovisats för ovan, i dess helhet så höga naturvärden att ett beslut om biotopskyddsområde är väl motiverat för hela området.

Enligt 7 kap. 11 § miljöbalken har Skogsstyrelsen möjlighet att vidta de åtgärder som behövs för att vårda ett biotopskyddsområde. Ny kunskap om t.ex. hotade och hänsynskrävande arter och naturtyper ska därvid alltid beaktas.

Ersättningen för biotopskyddsområdet framgår av särskild överenskommelse mellan fastighetsägare och Skogsstyrelsen.

### **Hur man överklagar**

Om du vill överklaga Skogsstyrelsens beslut ska du göra detta skriftligen. Överklagandet ska adresseras till Mark- och miljödomstolen, Växjö tingsrätt, men skickas till Skogsstyrelsen, Södra Västerbottens distrikt, Box 284, 90106 Umeå. Överklagandet ska ha kommit in till Skogsstyrelsen inom tre veckor från den dag då du fick del av beslutet. I skrivelsen ska du ange vilket beslut som överklagas och vilken ändring du begär samt skälet till detta. Uppge också namn, adress och telefonnummer.

I ärendet har Distriktschef Carina Jensen beslutat och Skogskonsulent Leif Söderbäck varit föredragande.

Carina Jensen

Leif Söderbäck

Detta beslut har undertecknats elektroniskt.

### **Bilaga**

#### **Kopia till:**

Lässtyrelsen

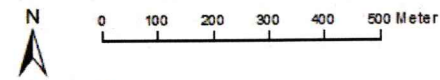
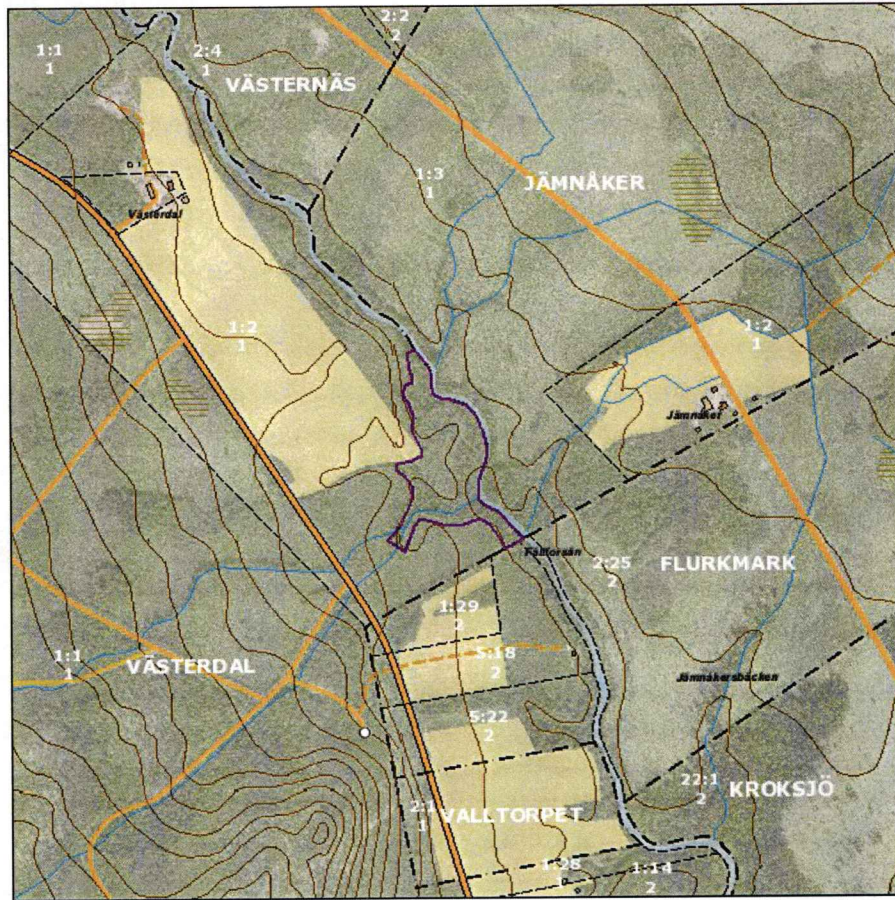
Havs och Vattenmyndigheten

Naturvårdsverket

### Områdesskydd SK 190-2019

Utskriftsdatum: 2020-09-04

Kartans mittpunktskoordinat:  
SWE REF99TM (N, E) 7107905, 754301  
WGS84 (Lat, Lon) 64.00449, 20.20438



Kartprojektion: SWE REF99-TM  
Bakgrundskartan ur allmänt kartmaterial  
© Lantmäteriet 109/2037.

#### TECKENFÖRKLARING

Ärendeyta