



Länstyrelsen  
Västerbotten

**Beslut**

Datum  
2018-11-08

Ärendebeteckning  
551-11004-2017  
Anläggningsnummer  
TDS 80:264

1(28)

Högaliden Vindkraft AB  
Västra Norrlandsgatan 29  
903 29 Umeå

## Tillstånd till täktverksamhet inom fastigheten Loberget 2:1, Umeå kommun

Verksamhetskoder enligt miljöprövningsförordningen (2013:251) 10.20 B,  
10.50 C, 90.40 C, 90.110 C  
(5 bilagor)

### Beslut

Miljöprövningsdelegationen vid Länstyrelsen Västerbotten lämnar med stöd av 9 kap. miljöbalken Högaliden Vindkraft AB (559118-3768), tillstånd att bedriva ny täktverksamhet på berg inom fastigheten Loberget 2:1, i Umeå kommun.

Tillståndet gäller för brytning av högst 500 000 ton (188 700 fm<sup>3</sup>) berg samt hantering av överlagrande morän. Täktverksamheten får bedrivas i enlighet med täktplan daterad 2017-09-09, senast reviderad 2018-06-05, med angiven täktbottennivå och inom täktplanens brytnings- och verksamhetsområde. Brytningsområdets areal är ca 32 000 m<sup>2</sup>. Verksamhetsområdets areal är ca 81 000 m<sup>2</sup> och dess gränser har markerats på bilagd täktplan med en heldragen röd linje.

Tillståndet omfattar även;

- uppställning och drift av mobilt kross- och sorteringsverk,
- införsel, mellanlagring, bearbetning och återvinning av s.k. rena jord- och schaktmassor för anläggnings- och efterbehandlingsändamål.

Tillståndet gäller till och med den **31 juli 2038**.

För att tillståndet ska vara giltigt ska det finnas en ekonomisk säkerhet om 600 000 kr för fullgörandet av de skyldigheter som verksamhetsutövaren har enligt tillståndet samt det avhjälpande av en miljöskada och de andra återställningsåtgärder som verksamheten kan föranleda. Säkerheten ska godkännas av miljöprövningsdelegationen. Bevis om säkerheten ska förvaras hos länsstyrelsen.

Miljöprövningsdelegationen godkänner ställd säkerhet i form av ett spärrat bankkonto nr 91954769034 i DNB Bank ASA.

Miljöprövningsdelegationen godkänner miljökonsekvensbeskrivningen.

Miljöprövningsdelegationen avslår bolagets yrkande om verkställighetsförordnande. Tillståndet får tas i anspråk först när det vunnit laga kraft.

#### Villkor

1. Om inte annat följer av övriga villkor ska verksamheten bedrivas i huvudsak i enlighet med vad bolaget har angett i ansökningshandlingarna och i övrigt åtagit sig i ärendet.
2. Personal som arbetar inom täktområdet ska vara väl informerad om betydelsen av innehållet i täkttillståndet. Täkttillståndet, inklusive bilagor, ska finnas tillgängligt för personalen när verksamhet bedrivs i täkten.
3. Innan tillståndet tas i anspråk ska gränsen för verksamhets- och brytningsområdet markeras i terrängen på väl synligt sätt med olika färg för respektive gräns. Markeringarna ska behållas under hela tillståndstiden. Fixpunkt ska sättas ut i terrängen efter begäran av tillsynsmyndigheten. Målade bergblock får ersätta träpålar om dessa inte tillåts stå kvar.
4. Den ekvivalenta ljudnivån från verksamheten får utomhus vid bostäder inte överstiga följande värden:

50 dBA	vardagar utom lördagar	kl. 06.00—18.00
45 dBA	lör-, sön- och helgdagar	kl. 06.00—18.00
45 dBA	kvällstid	kl. 18.00—22.00
40 dBA	nattetid	kl. 22.00—06.00

Vid skutknackning som alstrar s.k. impulsljud ska värdena sänkas med 5 dBA under den tid som skutknackning pågår. Nattetid ska dessutom gälla att momentanvärden får uppgå till högst 55 dBA vid bostäder.

Kontroll ska ske så snart det skett förändringar i verksamheten som kan medföra ökade bullernivåer eller på tillsynsmyndighetens begäran. De angivna värdena ska kontrolleras genom immissionsmätningar och/eller närfältsmätningar och beräkningar. I de fall mätning sker ska dessa utföras vid barmarksförhållanden och ekvivalentvärdena beräknas för de tider då verksamheten pågår.

5. Verksamhet får med de undantag som anges i det följande, bedrivas alla helgfria vardagar, mån-fre kl. 06.00-22.00, i enlighet med bolagets åtagande. Lastning och transporter får även ske lör-, sön- och helgdagar kl. 06.00-18.00. Om särskilda skäl föreligger får tillsynsmyndigheten medge annan förläggning av arbetstiden.

6. Före varje sprängning ska berörda (inom en radie av 1 kilometer från tälkten) alltid informeras om tidpunkt för sprängning. Även berörda samebyar ska informeras i förväg om sprängning sker under perioden 1 oktober-30 april då renar får vistas i området.

Sprängning ska föregås av tydlig, hörbar förvarningssignal.

7. Åtgärder ska vidtas för att minimera spridning av damm från tälkten och tälktverksamhetens samtliga moment. Salt får endast användas på skogsbilvägar som kommer att kvarstå inom tälktområdet efter att tälkten har efterbehandlats och på skogsbilvägen till allmän väg.
8. Inför uppställning av mobilt kross- och sorteringsverk ska tillsynsmyndigheten informeras i förväg. Informationen ska minst innehålla uppgift om planerad period för kross- och sorteringsverksamheten

Införsel av s.k. rena jord- och schaktmassor ska redovisas till tillsynsmyndigheten i förväg.

9. Avledande av vatten från tälkten ska ske genom sedimentationsanläggning, försedd med oljeavskiljande anordning, innan vattnet leds vidare. Sedimentationsanläggning ska vara ändamålsenligt utförd och dimensionerad. Anläggningens funktion ska kontrolleras regelbundet under produktionsperioder. Provtagning ska ske av utgående vatten från sedimentationsanläggningarna minst en gång per år de år produktion förekommer. Resultatet från provtagning ska redovisas till tillsynsmyndigheten separat eller i samband med miljörapporten. Tillsynsmyndigheten ska godkänna läge och utförande för sedimentationsbassänger.
10. Kemikalier, petroleumprodukter och farligt avfall ska vara märkta samt förvaras i täta behållare på tät, invallad yta, som är skyddad från nederbörd. Fordonsbränsle ska förvaras enligt ovan eller i dubbelmantlade cisterner. Cisternerna ska förses med påkörningsskydd. Tankning av fordon och maskiner får endast ske på yta som är särskilt iordningställd för att förhindra spridning av oljespill. Utrustning för sanering av spill ska finnas lätt tillgänglig vid bedrivande av verksamhet. Transportör och mängden farligt avfall ska journalföras.
11. Uttag av berg ska ske med en successiv efterbehandling allt eftersom brytningen fortskrider. Brytningsområdets slänter får vid efterbehandling inte ges en brantare lutning än 1:2. Slänterna ska avrundas mjukt vid släntröner och släntrötter samt i övrigt mjukt anpassas till angränsande terräng. Till dess efterbehandling är slutförd ska stängsel finnas uppsatt i terrängen runt brytningsområdet, där fallhöjden överstiger 3 m. Tälkten ska som en del av efterbehandlingen återvegeteras. Efterbehandlingen ska slutföras inom tillståndstiden.

12. För verksamheten ska det finnas ett kontrollprogram. Kontrollprogrammet ska minst omfatta buller från verksamheten samt beskriva rutiner för skötsel och provtagning av sedimentationsdammar. Förslag till kontrollprogram ska lämnas in för godkännande till tillsynsmyndigheten senast tre månader efter det att tillståndet vunnit laga kraft.

### **Delegering**

Miljöprövningsdelegationen överlåter med stöd av 22 kap. 25 § tredje stycket miljöbalken åt tillsynsmyndigheten att medge annan förläggning av arbetstid om det finns särskilda skäl (villkor 5), att justera sedimentationsanläggningens utformning och placering (villkor 9) samt godkänna kontrollprogrammet (villkor 12).

### **Igångsättningstid**

Den med tillståndet avsedda verksamheten ska ha satt igång senast 3 år efter det att detta beslut vunnit laga kraft annars förfaller tillståndet.

Tillsynsmyndigheten ska meddelas när verksamheten sätts igång.

### **Delgivning av beslutet**

Detta beslut ska delges genom kungörelse i Post- och Inrikes Tidningar samt i ortstidningarna Västerbottens Kuriren och Folkbladet vecka 46. Beslutet delges endast på detta sätt.

### **Skäl för beslutet**

#### **Miljökonsekvensbeskrivning**

Miljöprövningsdelegationen konstaterar att bolaget har genomfört samråd och upprättat en miljökonsekvensbeskrivning enligt bestämmelserna i 6 kap. miljöbalken och förordningen om miljökonsekvensbeskrivningar. Miljöprövningsdelegationen finner att inlämnad miljökonsekvensbeskrivning uppfyller kraven och kan godkännas.

#### **Förutsättningar för prövningen**

Planerad verksamhet innebär ny täktverksamhet av berg på en plats där täktverksamhet inte bedrivits tidigare. Prövningen omfattar täktverksamheten, drift av mobilt kross- och sorteringsverk samt införsel av s.k. rena jord- och schaktmassor för efterbehandlingsändamål. Utifrån vad bolaget angett i ansökningshandlingarna har miljöprövningsdelegationen tolkat att yrkandet om att föra in massor för efterbehandlingssyfte även ska anses omfatta införsel, mellanlagring, bearbetning och återvinning av s.k. rena jord- och schaktmassor för anläggningsändamål.

### Tillåtlighet

En allmän utgångspunkt vid markanvändning är att markområden ska användas för det eller de ändamål för vilka områdena är mest lämpade med hänsyn till beskaffenhet och läge samt föreliggande behov. Företråde ska ges sådan användning som medför en från allmän synpunkt god hushållning (3 kap. 1 § miljöbalken). Vid nyetablering av en täkt ska hänsyn tas till att det dels innebär god hushållning att bryta täktmaterialet, dels om täktens lokalisering är lämplig med hänsyn till bl.a. att intrånget i miljön blir så litet som möjligt. Enligt 2 kap. 6 § miljöbalken ska det, för en verksamhet eller åtgärd som tar i anspråk ett mark- eller vattenområde, väljas en plats som är lämplig med hänsyn till att ändamålet ska kunna uppnås med minsta intrång och olägenhet för människors hälsa och miljön. Om det material som ska utvinnas kan ersättas med andra täkter eller om det finns andra närbelägna områden som skulle vara bättre att exploatera för täktverksamhet kan lokaliseringen bedömas som olämplig.

### Planförhållanden

Planerat täktområde berörs inte av någon detaljplan eller områdesbestämmelser.

Planerat täktområdet ligger inom riksintresse för energiproduktion, vindkraft.

### Naturvård, friluftsliv, kulturmiljövård, rennärning och hydrologi

Sökt verksamhet kommer att innebära ingrepp i ett naturområde som ligger inom ett område där en vindkraftspark kommer att byggas. Verksamheten berör dock inte några kända högre geovetenskapliga värden eller andra naturvärden. Påverkan på landskapsbilden begränsas av att täktområdet ligger i skogsmark och med insynsskydd mot bebyggelse och allmän väg.

Miljöprövningsdelegationen bedömer att verksamheten inte innebär risk för nämnvärd påverkan på skyddsvärda växter, fågel- eller djurliv.

I närheten av täkten finns flera mindre vattendrag som utgör biflöden till Sävarån. Sävarån med biflöden är skyddade som ett Natura 2000-område. Bolagets bedömning är att den planerade täktverksamheten på grund av avståndet inte kommer att påverka dessa områden som är skyddade enligt Natura 2000. Miljöprövningsdelegationen delar bolagets uppfattning och bedömer att det inte behövs något Natura 2000-tillstånd.

Sökt verksamhet leder till inskränkningar för rörligt friluftsliv i form av minskad tillgänglighet till ett större område än tidigare och periodvis miljöstörningar, framförallt under vardagar. Det har dock inte framförts några synpunkter när det gäller påverkan på friluftslivet. Miljöprövningsdelegationen bedömer att påverkan på rörligt friluftsliv blir begränsad utifrån verksamhetens lokalisering och omfattning. Den största störningen sker samtidigt med byggandet av vindkraftsparken.

Miljöprövningsdelegationen bedömer att verksamheten inte innebär risk för nämnvärd påverkan på ovanstående intressen: landskapsbild, naturvård och friluftsliv.

Planerat verksamhetsområde berör enligt utförda undersökningar inga kända fornlämningar.

Miljöprövningsdelegationen konstaterar att den påverkan som uppstår för rennäringen främst utgörs av direkt betesbortfall för den yta som tåken tar i anspråk och störningar kopplade till omfattande transporter. Skulle renar vistas i området skulle även annan bullrande verksamhet som t.ex. krossning kunna påverka renarna genom en undvikelseeffekt. Vidare kommer täktverksamheten sammanfalla med tidpunkt för byggande av vindkraftsparken. Miljöprövningsdelegationen bedömer utifrån bolagets åtaganden och de föreskrivna villkoren att planerad verksamhet inte kommer att påverka rennäring eller renskötseln i någon större omfattning. Bolaget har åtagit sig att vidta försiktighetsmått och skyddsåtgärder och samebyarna har inte redovisat några erinringar mot planerad verksamhet

Det kan inte uteslutas att det finns viss risk för sänkning av grundvattenytan vid bergbrytningen. En sådan sänkning torde dock bli begränsad, med tanke på uttagsmängd och pallhöjd. Därför saknas skäl att föreskriva villkor om skydd mot grundvattensänkning.

Miljöprövningsdelegationen anser vidare att en välfungerande sedimentationsanläggning kan behövas för att vid behov minska risken för att grumlande partiklar eller oljespill släpps ut i omgivningen. Problem kan särskilt uppstå i samband med snösmältning och kraftiga regn samt vid tvättning av ballastmaterial. Dimensioneringen av en bassäng ska säkerställa en uppehållstid på två timmar vid högsta utgående vattenflöde för att finkorniga partiklar (mjåla med diameter på 0,01 mm) ska hinna sjunka 1 meter. Bolaget har också åtagit sig att anlägga tre sedimentationsanläggningar vid behov. Miljö- och hälsoskyddsnämnden har bedömt att provtagning bör ske för att förebygga och förhindra onödigt påverkan på miljön, vilket miljöprövningsdelegationen instämmer i. Under år med produktion ska därför provtagning ske minst vid ett tillfälle och resultatet redovisas till tillsynsmyndigheten.

Beträffande geometrisk kontroll är det inte säkert att tillsynsmyndigheten har tillgång till sådan teknisk utrustning att mätning kan ske på annat sätt än utifrån permanent fixpunkt. Miljöprövningsdelegationen har därför föreskrivit att fixpunkt ska sättas ut enligt bolagets redovisning på den reviderade täktplanen om tillsynsmyndigheten begär det.

#### Miljökvalitetsnormer för vatten

Planerad brytning kommer enligt bolagets uppgifter att ske ovanför grundvattenytan. Miljöprövningsdelegationen noterar att avvattningen ska ske via föreskriven sedimentationsbassäng(er). Sjön Bjänträsket (SE713823-171567 enligt Vatteninformationssystem Sverige, VISS), ca 1,6 km västerut

från den planerade verksamheten, uppvisar god ekologisk status medan den kemiska statusen ej uppnår god status. Bedömningen att kemisk status "inte uppnår god status" baseras på att gränsvärdet för kvicksilver enligt EG:s ramdirektiv för vatten överskrids, men bedömningen baseras på att kvicksilver har bedömts överskridas i hela landet. Tillstånd får inte lämnas om det finns risk för att verksamheten bidrar till att miljö kvalitetsnormerna inte kan uppnås. Långtjärnbäcken (SE713653-171931 enligt VISS), ca 2 km sydost om planerad täkt uppvisar god ekologisk och kemisk status. Miljöprövningsdelegationens bedömning av den planerade verksamhetens inverkan på vattenförekomsterna är att verksamheten inte kommer att motverka eller hindra att den ekologiska potentialen och att den kemiska ytvattenstatusen kan följas, samt att verksamheten inte riskerar att försämra någon enskild kvalitetsfaktor.

#### Miljö- och hälsoskydd

Vid täktverksamhet av berg utgör vibrationer och luftstöt vågor, buller, damning, utsläpp till mark och vatten samt störningar från trafik de huvudsakliga miljöstörningarna.

I Boverkets skrift "Bättre plats för arbete" (allmänna råd 1995:5) anges att skyddsavstånd mellan en täktverksamhet och bebyggelse bör vara minst 500 m. Från miljöskyddssynpunkt är den aktuella bergtäktens lokalisering acceptabel då avståndet till närmaste bostadshus är ca 2,5 km. Miljöprövningsdelegationen bedömer, utifrån avståndet till närmaste bostadshus och beskrivna försiktighetsåtgärder, att bolaget har goda förutsättningar för att klara de föreskrivna villkoren för buller. Bolaget har föreslagit villkor om vibrationer och luftstöt vågor men miljöprövningsdelegationen har dock inte föreskrivit något villkor med tanke på det långa avståndet till närboende.

Eftersom täktverksamheten i stort sett endast innebär brytning av berg och risken för läckage av föroreningar till någon större grundvattenförekomst därmed får anses liten, menar miljöprövningsdelegationen att införsel av s.k. rena jord- och schaktmassor får ske för efterbehandlingsändamål, villkor 8. Med rena jord- och schaktmassor avses, enligt miljöprövningsdelegationen, massor som klarar kriterierna för "känslig markanvändning" enligt Naturvårdsverkets generella riktvärden för förorenad mark. Hantering av dessa massor ska ske på sådant sätt att det inte leder till negativa konsekvenser för miljö eller människors hälsa. Det är viktigt att bolaget kontrollerar att införda massor inte innehåller skräp. Vid införsel av massor ska tillsynsmyndigheten informeras i förväg.

Vad gäller störningar från transporter konstaterar miljöprövningsdelegationen att materialet i huvudsak kommer att användas i samband med byggande av den vindkraftspark som täkten är lokaliserad inom. Transporter på allmän väg kommer därför att bli begränsade.

Miljöprövningsdelegationen anser att det finns skäl för att bolaget ska upprätta ett kontrollprogram som avser buller från verksamheten vilket föreskrivits som villkor. Kontrollprogrammet ska säkerställa att verksamheten inte medför högre nivåer vid närmsta bebyggelse än vad beräkningarna visat och föreskrivna villkor anger. Miljö- och hälsoskyddsnämnden har framfört önskemål om att det ska förskrivas ett kontrollprogram som tillsynsmyndigheten ska godkänna. Bolaget har också åtagit sig att upprätta ett kontrollprogram.

Enligt avfallsförordningen ska journalföring av mängden farligt avfall och transportör ske. Miljöprövningsdelegationen anser att det är miljömässigt motiverat att i ett villkor föreskriva att mängden farligt avfall och transportör ska journalföras. Dessa uppgifter kan bolaget till exempel redovisa i den årliga miljörapporten.

#### *Sevesoverksamhet*

Miljöprövningsdelegationen konstaterar att verksamheten även utgör en Sevesoverksamhet. Länsstyrelsen som tillsynsmyndighet har granskat ansökan och handlingsprogram och bedömt att det utgör ett tillräckligt underlag för prövningen enligt Sevesolagstiftningen.

---

#### **Sammanfattande bedömning**

Miljöprövningsdelegationen bedömer, med hänsyn till föreskrivna villkor, att hinder inte föreligger utifrån miljöbalkens mål i 1 kap., de allmänna hänsynsreglerna i 2 kap. och de grundläggande hushållningsbestämmelserna i 3 kap., miljöbalken för sökt uttag och bearbetning av berg med redovisade följdverksamheter. Med hänsyn till de föreskrivna villkoren och bolagets egna åtaganden är den aktuella lokaliseringen och omfattningen av verksamheten godtagbar. Tåktverksamheten bedöms inte på ett betydande sätt påverka Natura 2000-området Sävarån med biflöden. Ansökan ska därför bifallas, med föreskrivna villkor.

#### **Verkställighet**

Miljöprövningsdelegationen anser att bolaget inte har redovisat tillräckliga skäl till varför tillståndet ska få tas i anspråk innan det vunnit laga kraft. Det är nu fråga om en ny, omfattande tåktverksamhet som leder till oåterkalleliga ingrepp i naturmiljön. Bolagets yrkande i denna del avslås därför.

#### **Ekonomisk säkerhet**

För att tillståndet ska vara giltigt ska det ställas en säkerhet för fullgörandet av de skyldigheter som bolaget har samt det avhjälpande av en miljöskada och de andra återställningsåtgärder som verksamheten kan föranleda.

Miljöprövningsdelegationen har beräknat säkerhetens storlek utifrån Miljösamverkan Sveriges beräkningsmodell för brytningsområdet på 32 000 m<sup>2</sup> till ett belopp på 600 000 kr.

Bolaget har lämnat in en säkerhet i form av ett spärrat bankkonto av DNB Bank ASA. Miljöprövningsdelegationen gör bedömningen att säkerheten är betryggande och ska godtas. Om beloppet skulle visa sig vara för lågt kan säkerheten komma att omprövas.

### **Delegering**

Miljöprövningsdelegationen får delegera till tillsynsmyndigheten, att besluta i frågor av mindre betydelse. Miljöprövningsdelegationen gör bedömningen att frågan i de villkor där delegation gjorts till tillsynsmyndigheten är av mindre betydelse och att det är lämpligt att överlåta till tillsynsmyndigheten att besluta i dessa frågor.

### **Igångsättningstid**

Miljöprövningsdelegationen ska besluta om vilken igångsättningstid som ska gälla för verksamheten. Bolaget har inte yrkat på någon särskild igångsättningstid, men anger att tåkten ska tas i drift under våren 2019. Normal praxis är tre år och Miljöprövningsdelegationen ser inget skäl att frånga detta.

### **Redogörelse för ärendet**

#### **Samråd**

Inför ansökan har samråd med berörda genomförts skriftligt, per telefon och med en annons. Allmänhet, myndigheter, samebyar, länsstyrelser, organisationer och andra intresserade har under det inledande samrådet haft möjlighet att lämna synpunkter.

Länsstyrelsen underrättade den 1 november 2017 (ärende 551-8625-2017) att planerad taktverksamhet på berg inom fastigheten Loberget 2:1 i Umeå kommun ska antas medföra betydande enligt 6 kap. miljöbalken.

Utökat samråd med övriga berörda har skett genom annonsering i Västerbottens-Kuriren, Folkbladet och Västerbottningen i oktober 2017.

#### **Ärendets handläggning**

Ansökan med miljökonsekvensbeskrivning lämnades in till miljöprövningsdelegationen den 7 december 2017. Efter kompletteringar kungjordes ansökan i ortstidningarna Västerbottens-Kuriren och Folkbladet och remitterades till Miljö- och hälsoskydds nämnden och länsstyrelsen. Yttrandet har kommit in från nämnden som bolaget har fått möjlighet att bemöta.

## Ansökan med yrkanden och förslag till villkor

### Yrkanden

Bolaget har i ansökan yrkat på:

- tillstånd för uttag av 500 000 ton bergmaterial under 20 år,
- att få föra in rena massor för efterbehandlingssyfte,
- att tillståndet får tas i anspråk innan det vunnit laga kraft

Skäl för direkt verkställighet är att man planerar börja bygga vindkraftsparken Högaliden våren 2019 och då finns ett stort behov av ballastmaterial. Det får anses vara av stor vikt att tillstånd erhålles ur ett såväl samhällsekonomiskt som miljömässigt perspektiv. Vidare ligger täkten väl lokaliserad i ett område med små motstående intressen och tämligen långa avstånd till närboende.

### Förslag till villkor

Bolaget har bl.a. föreslagit följande villkor:

- Vid branter högre än tre m ska under hela verksamhetstiden finnas ett stängsel som förhindrar människor och djur att komma fram till kanten.
- Buller från verksamheten ska begränsas så att den inte ger upphov till en högre ekvivalent ljudnivå vid bostäder utomhus än
 

Vardagar (mån-fre, kl 06.00-18.00)	50 dB(A)
Natt (kl 22.00-06.00)	40 dB(A)
Övrig tid	45 dB(A)

De angivna begränsningsvärdena ska kontrolleras genom immissionsmätningar. Mätning ska ske efter anmodan av tillsynsmyndigheten eller om verksamheten förändras på sådant sätt som kan medföra ökade ljudnivåer.

- Verksamheten i täkten får bedrivas kl. 06.00-22.00 helgfria vardagar (mån-fre). Lastning och transporter får bedrivas helgfria vardagar (mån-fre) kl. 06.00-22.00 samt även lördagar och helgdagar kl. 06.00- 18.00. Andra arbetstider kan få förekomma efter samråd med tillsynsmyndigheten.
- Sprängning ska utföras på sådant sätt att vibrationer och tryckvågor blir så små som möjligt vid kringliggande bebyggelse. Svängningshastigheten i vertikalled får som begränsningsvärde vid bostäder inte överstiga 4 mm/s i vertikalled. För tryckvågor (luftstöt) i samband med sprängning ska gälla att begränsningsvärdet 120 pascal frifältsvärde vid bebyggelse inte får överskridas. Sprängning ska utföras på sådant sätt att risker för stenkast minimeras. Mätning av vibrationer ska utföras enligt Svensk standard SS 460 48 66 och mätning av luftstötavågor enligt Svensk standard SS 02 52 10.
- Om olägenheter i form av besvärande damning uppkommer ska åtgärder vidtas snarast för att undanröja dessa olägenheter.

- Vattenavledning i tälkten ska ske på sådant sätt att inga olägenheter uppstår i omgivningen. Infiltration av dagvatten ska i första hand ske inom tälktområdet. Utgående dagvatten från verksamheten ska behandlas i tre sedimentationsdammar med oljeavskiljande anordning innan det leds vidare. Sedimentationsdammarna ska rensas vid behov, dock minst vart tredje år.

I komplettering uppger bolaget att med avledning av vatten avses den avledning av dagvatten som kan komma att ske från tälktområdet. Om nederbörd inte avdunstar eller infiltrerar utan rinner på ytan så kommer det att ledas via avskärande diken till en sedimentationsdamm och sedan avledas norrut från tälktområdet. Bolaget bedömer att denna avledning av vatten inte påverkar allmänna eller enskilda vattenintressen eftersom verksamheten inte påverkar uttagsmöjligheterna i allmänna eller enskilda vattentälkter och inte heller påverkar vattenkvaliteten i allmänna eller enskilda vattentälkter.

- Mottagning av schaktmassor får endast omfatta rena massor av jord och sten som inte kan medföra förorening av mark, yt- eller grundvatten.
- Sedan efterbehandlingsarbetena enligt ovan godkänts av tillsynsmyndigheten ska området skogsodlas på ett från skogsvårdssynpunkt godtagbart sätt eller efterbehandlas på annat sätt som tillsynsmyndigheten godkänner.

## **Bolagets beskrivning av verksamheten**

### **Behov**

Materialet kommer användas till vägar, uppställningsplaner och fundamentplatser vid byggande av Högalidens vindkraftspark. Tidigare erfarenheter visar att det behövs ca 10 000 ton ballast per vindkraftverk vilket innebär ca 250 000 ton till Högalidens vindkraftspark. I komplettering redovisar bolaget att nya beräkningar visar på ett behov om 440 000–480 000 ton ballast till vindkraftsparken. Den resterande mängden 20 000–60 000 ton berg behövs som extra säkerhet för att ha en viss marginal vid byggandet av vindkraftsparken. Om det finns en viss mängd berg kvar när vindkraftsparken är färdigbyggd kommer den resterande mängden att brytas, krossas och sorteras och användas för drift och underhåll av vindkraftsparkens vägnät. Bolaget bedömer att man inte kommer att ha möjlighet att leverera ballast utanför vindkraftsparken annat än i marginell omfattning.

### **Lokalisering**

Det planerade tälktområdet ligger ca 4,2 km nordost om Botsmark. Närmsta bebyggelse ligger i Andersliden, ca 2,5 km öster om den planerade tälkten. Mitterpunktskoordinat för tälkten är X 7139400, Y 756280 (SWEREF 99).

Området utgörs av gles blandskog av tall, gran och björk ca 20–40 år gammal, enrisbuskar och småplant av rönn. På marken växer olika ris och mossor.

Enligt Sveriges Geologiska Undersöknings (SGU) karttjänst består berget av sedimentgnejs och jordarten av berg i dagen eller ett tunt moräntäcke om 0–1 m.

Området omfattas inte av någon detaljplan. Området är inte reserverat för något särskilt ändamål i den gällande översiktsplanen. I den nya översiktsplanen (samrådsfas) är området markerat som ett område av riksintresse för energiproduktion, vindkraft.

Inom 2 km från planerad täkt ligger vattendrag som omfattas av Natura 2000 samt två områden som är av riksintresse för naturvården. Närmaste riksintresse för rennäringen ligger ca 3 km sydväst om den planerade täkten, vid Botsmark. De riksintressen som finns ligger alla på ett behörigt avstånd från den planerade verksamheten. Bolaget bedömer därför att den planerade verksamheten inte kommer att ha några konsekvenser för riksintressen eller andra planintressen.

#### **Verksamhetsbeskrivning**

Ansökan avser uttag av 500 000 ton berg under 20 år. Verksamheten omfattar ett område som är 8,1 ha med ett brytområde på ca 3,2 ha. Produktionen beräknas variera mellan 0 - 250 000 ton/år och de största volymerna ballast kommer att produceras de första 2–3 åren då vindkraftsparken byggs. Normalproduktion blir ca 25 000 ton per år.

Bolaget planerar att bygga upplagsplanen genom att inom upplagsplanens befintliga område schakta ut massor för att jämna till denna. I dagsläget bedömer bolaget att det inte behöver påföras massor och att det inte heller behöver fraktas bort massor för att åstadkomma detta. Bolaget bedömer att höjden på större delen av upplagsplanen kommer att ligga på ca 312,5–315 möh.

Verksamheten omfattar avtäckning, bormning, sprängning, krossning, skutknackning, sortering, upplag och transporter. Dessa arbeten utförs helgfria vardagar (mån-fre) mellan kl. 06.00-22.00. För lastning och transporter kommer arbetstiderna att vara helgfria vardagar (mån-fre) kl. 06.00-22.00 samt lördagar och helgdagar kl. 06.00-18.00. Bolaget planerar i dagsläget inte för en betongstation i täkten.

Planerad verksamhet kommer även att omfatta mottagning, sortering, bearbetning, mellanlagring och återvinning av rena externa schaktmassor bestående av jord och sten. Syftet med denna hantering är i första hand att massorna ska användas vid efterbehandling men kommer även att i viss mån

kunna tillgodose det lokala behovet av omhändertagande av rena schaktmassor. Rena jord- och schaktmassor kommer att föras in i brytområdet för mellanlagring.

Bolaget uppskattar att moräntäcket inom brytningsområdet är ca 0,5 m djupt, det finns således ca 16 000 m<sup>3</sup> morän där. Den morän som finns inom brytningsområdet kommer att schaktas av och läggas i vallar runt brytningsområdet för att minska buller från verksamheten. Moränmassorna kommer att användas för efterbehandlingen av täkten efter avslutad brytningsverksamhet.

Verksamheten kommer inte att bedrivas kontinuerligt utan i kortare produktionsperioder om 0–15 gånger/år. Utlastning av sorterat material från lager kan komma att ske under alla tider på året.

För att borra för sprängning av 500 000 ton berg krävs ca 118 arbetsdagar och det blir ca 17 sprängningstillfällen under ett år, dvs i genomsnitt en sprängning ungefär var 20 dag. Mellan sprängningarna kommer krossning att pågå kontinuerligt under de angivna arbetstiderna. Under ett normalt skift krossas ca 3 000 ton och att krossa 500 000 ton berg skulle teoretiskt ta ca 170 dagar. Om bygget av vindkraftsparken av en eller annan anledning fördröjs kommer även arbetet i täkten att fördröjas dvs, genomföras under en längre tid men med minskad intensitet.

Initialt kommer transportererna till och från täktområdet att vara ca 0-30 stycken per dygn. Vid tillfälliga arbetsanhopningar kan antalet transporter öka till 50 stycken per dygn.

Efterbehandlingen planeras ske successivt allt eftersom brytningen fortskrider. Terrängen utformas i överensstämmelse med täktplanen. Täktbotten avjämnas mjukt och ges en svag lutning åt visst håll för att ytavrinning ska fungera. Slänterna efterbehandlas med hänsyn till omgivningen och så att kvarstående olycksrisker minimeras och att stängsel inte behövs för säkerheten efter avslutad verksamhet. Området kommer avslutningsvis att planteras för att påskynda att området återgår till skogsmark.

Det uppsamlade materialet från sedimentationsbassängerna kommer att återföras till produktionen eller användas vid efterbehandling av täkten. Borrkaxet som bildas kommer att blandas med det losshållna berget och därmed ingå i produktionen av ballastprodukter. Därigenom omfattas vare sig dammen, slammet eller borrkax av förordningen om utvinningsavfall.

Mängden sprängmedel vid ett enskilt tillfälle kommer inte att överskrida 50 ton, den kommer att ligga någonstans mellan 10-15 ton. Bolaget kommer att använda sig av sprängmedel med bulkemulsion i flytande form som pumpas från lastbil vid laddning. Eftersom bulkemulsion pumpas direkt från lastbil så blir det inget spill. Överskottet som inte laddas lämnar aldrig lastbil utan tas tillbaka av leverantören av sprängmedlet. Bolaget bedömer att

den planerade verksamheten omfattas av Sevesolagstiftningen och har upprättat en s.k. Sevesohandlingsplan. Enligt handlingsplanen ska bolaget sträva efter att identifiera och minimera riskerna för olyckor i samband med hanteringen av sprängmedel.

Inom verksamhetsområdet planerar bolaget att ta emot rena schaktmassor. Massorna kommer i första hand att användas för den successiva efterbehandlingen av täkten men kan även användas för andra ändamål. Massorna kan då genom krossning/sortering komma att användas vid inblandning av ballastprodukter, slitlager. Samtliga massor som tas emot ska vara rena utan risk för negativ påverkan på miljön. Med rena massor avses massor som med utgångspunkt från Naturvårdsverkets allmänna råd 2010:1 endast har så kallad "mindre än ringa föroreningsrisk". Om det kan finnas misstanke om att schaktmassorna är förorenade ska prov tas för att säkerställa att massorna inte innebär någon risk för negativ miljöpåverkan innan de tas in i täktområdet. Det är i dagsläget inte möjligt att specificera vilken typ av provtagning och analys av massor som kan komma att utföras, det beror på vilken typ av förorening som massorna misstänks vara förorenade av. Inget material kommer att bli liggande längre än 3 år. Massorna kan komma att krossas i den mån det behövs, sorteras och blandas med ballast från täkten för leveranser till vägbyggen inom vindkraftparken. Schaktmassorna kan även användas för efterbehandlingen av brytningsområdet. Bolaget bedömer att mängderna inte kommer att överskrida 10 000 ton årligen.

### **Allmänna hänsynsregler och miljömål**

Bolaget har redovisat hur de uppfyller de allmänna hänsynsreglerna och planerad verksamhets påverkan på de nationella miljömålen.

### **Egenkontroll**

Bolaget kommer att följa förordningen om verksamhetsutövarens egenkontroll (1998:901). Ett kontrollprogram ska enligt miljöbalken 26 kap 19 § lämnas till tillsynsmyndigheten på begäran.

### **Skyddsåtgärder/försiktighetsmått**

Bolaget har bl.a. redovisat att:

- Krossupplag samt avbaningsmassor kan komma att läggas och utformas så att de fungerar som bullerskydd vid behov.
- För att förhindra störande damning kan bevattning ske.
- Branter högre än 3 m kommer att stänglas in.
- Avfall kommer att källsorteras i nederbördsskyddade kärl i väntan på transport till återvinning eller deponi.
- Kemikalier ska förvaras i IBC-tankar eller motsvarande inlåsta i container. Petroleumprodukter hanteras i enlighet med anvisningarna i NFS 2003:24. Petroleumprodukter kommer att förvaras i dubbelmantlade cisterner försedda med överfyllningsskydd.

- Tre sedimentationsdammar kommer att anläggas för att samla upp fint material och eventuellt oljespill.
- Avlopp från toaletter ska samlas upp i slutna tankar.
- All hantering samt signalering vid sprängning utförs enligt sprängkungörelsens anvisningar.

### Miljökonsekvensbeskrivning

Av bolagets beskrivning av miljökonsekvenserna framgår i huvudsak följande:

#### Lokaliseringsalternativ

##### Alternativa lokaliseringar och utformningar samt nollalternativ

Bolaget uppger fyra alternativa lokaliseringar till sökt alternativ. Det är tre befintliga bergtäkter med tillstånd och dels en avslutad bergtäkt. Av de befintliga skulle dessa innebära större miljöbelastning, längre transportavstånd samt ökade störningar och trafikfara i byn Botsmark. Bolaget har undersökt tolv alternativa platser inom eller i närheten av vindparkens projekteringsområde. Inom området finns sex lämpliga platser som undersöktes noggrannare. Bolaget har dock bedömt att sökt alternativ är det bästa alternativet. Bolaget uppger att morän och naturgrustäkter inte är några tänkbara alternativ.

Nollalternativ innebär ingen påverkan av ny täktverksamhet inom området. Men det innebär långa transportavstånd från andra tillståndsgivna täkter till det huvudsakliga avsättningsområdet vilket inte är gynnsamt ur miljömessig, ekonomisk eller praktisk synvinkel.

##### Naturvård, friluftsliv, kulturmiljövård och hydrologi

Inom en radie av 500 m från planerad täkt finns flera vattendrag som utgör Natura 2000-områden. Ca 120 m sydväst om planerad verksamhet rinner en liten bäck som mynnar i Stor-Degerbergstjärnen, ca 130 m norrut rinner en liten bäck som mynnar i myren nedanför Lobergsknösen, ca 470 m öster om rinner en bäck från Lobergsmýran, samt ca 480 m söder om planerad täkt ligger Lobergstjärnen.

De vattendrag som ligger i närheten av planerat verksamhetsområde är biflöden till Sävarån och är således skyddade enligt Natura 2000. Bolagets bedömning är att den planerade verksamheten inte kommer att påverka de områden som är skyddade enligt Natura 2000. Ingen del av den planerade verksamheten kommer att bedrivas utanför verksamhetsområdet. Buller och vibrationer kan vara märkbart utanför verksamhetsområdet, men bolaget bedömer att detta inte kommer att påverka värden inom Natura 2000-området. Vid torr väderlek finns i samband med krossning en viss risk för damning. Bolaget kommer med hjälp av vattenbegjutning tillse att ingen påverkan sker på de bäckar som är skyddade enligt Natura 2000. Bolaget kommer

följa upp åtgärden i det kontrollprogram som kommer tas fram för tälkten. Bolaget har i sin ansökan och miljökonsekvensbeskrivning redogjort för de skyddsåtgärder som bolaget kommer att vidta för att kemikalier och petroleumprodukter inte ska spridas till omgivningen. Bolaget har även redogjort för hur dagvattenhanteringen kommer att ske och vilka åtgärder som kommer att vidtas för att inte förorenat eller slambemängt dagvatten ska påverka miljön runt tälkten negativt.

Det finns inga biotopskyddade områden eller områden som omfattas av naturvårdsavtal eller andra naturvärden i närheten. Ca 1,5 km väster om och ca 2,1 km nordväst om planerad verksamhet, ligger två områden som är riksintresse för naturvård. Ca 390 m nordost samt ca 260 m sydost finns två nyckelbiotoper. Konsekvenserna för naturvärdena bedöms som mycket små. Bolaget kommer att dammbekämpa vid behov.

Det aktuella området är inte ett flitigt utnyttjat rekreationsområde. Det finns inga vandringsleder, skoterleder eller andra anläggningar för friluftslivet i eller i omedelbar närhet av den planerade tälkten. Jakt kan bedrivas i området men bedöms inte påverkas negativt då ytan som upptas av den planerade verksamheten är relativt liten. Skogsbruket berörs direkt av den planerade verksamheten då det under tillståndperioden får en minskad areal. På Lobergets topp finns ett gammalt brandbevakningstorn som är ett lokalt utflyktsmål såväl under sommar som vinter. Lobergsgrottan ligger ca 14 km NO om den planerade tälkten och på grund av det långa avståndet bedömer bolaget att den inte kommer att påverkas av den planerade verksamheten.

Inom den planerade tälkten, eller i närområdet som påverkas av verksamheten, finns inga sällsynta eller hänsynskrävande växt eller djurarter.

Planerad produktion bedöms inte förorena eller påverka omgivande mark utanför verksamhetsområdet. Besökare vid utsiktstornet i Loberget kommer att kunna se tälkten och troligen även höra ljud under den tid borming, sprängning och krossning pågår. Transporter till och från tälkten kommer också att vara synliga från utsiktstornet. Landskapsbilden kommer att förändras under pågående verksamhet men efter avslutad verksamhet och planerad efterbehandling och skogsplantering kommer ingreppet i landskapsbilden att vara mycket litet. Förutom stängsel kommer varningsskyltar att sättas upp i området under den tillståndsgivna perioden.

Tälktområdet ligger inte inom odlad och bebyggd mark och berör inga kända fasta fornlämningar. Enligt Riksantikvarieämbetes karttjänst, Fornsök, finns inga fornlämningar i eller i närheten av tälkten. Den arkeologiska undersökningen som utfördes inför ansökan om tillstånd för vindkraftsparken Högaliden visade inte på några kulturlämningar inom eller i närheten av det planerade verksamhetsområdet. Om fornlämningar påträffas under arbetet kommer verksamheten att avbrytas och länsstyrelsen informeras.

Berget Svartlidknösen där den planerade tälkten är belägen är en lokal

vattendelare mellan Sävarån i väster och Gravan i öster. Det aktuella verksamhetsområdet utgör ett mycket begränsat nederbördsområde. Ytvattenavledningen från området idag sker huvudsakligen mot sydöst, mot Sävarån. En mindre del av det planerade verksamhetsområdet avvattnas idag mot norr, mot Gravans vattensystem. Allt ytvatten kommer att passera någon av de tre sedimentationsdammarna. Sedimentationsdammen i norr kommer att leda ut vattnet mot skogsmarken i norr inom Gravans vattensystem och vattnet från de två sedimentationsdammarna i söder kommer att ledas mot skogsmarken i söder innan det infiltrerar i skogsmarken inom Sävaråns vattensystem.

Cirka 130 m norr om den planerade täkten rinner en liten namnlös bäck ner bakom Lobergsknösen. Bäckens rinner sedan vidare nordost mot myren Kvarnraningen. Från myren rinner sedan Vorrjärnsbäcken, som mynnar i Stor-Gravusjön. Stor-Gravusjön ligger som närmast ca 1,7 km nordost om den planerade verksamheten. Cirka 470 m öster om den planerade täkten rinner en namnlös bäck via Lobergsmynan och vidare söderut mot Jorbacksbäcken. Cirka 480 m söder om planerad täkt ligger Lobergstjärnen. Från Lobergstjärnen rinner en namnlös bäck ner till Rörtjärnen. Rörtjärnen ligger som närmast ca 1,8 km sydost om planerad verksamhet.

Cirka 120 m sydväst från den planerade verksamheten rinner en liten namnlös bäck. Bäckens rinner ut i Stor-Degerbergstjärnen ca 550 m sydost om den tänkta täkten. Från Stor-Degerbergstjärnen rinner Stor-Degerbergsbäcken, som mynnar i Bjänträsket ca 1,6 km väster om planerat verksamhetsområde. Från Bjänträsket rinner en bäck via Bjännsjöraningen, Krakabäcken och så småningom ut till Skataudden i sjön Höträsket. Höträsket ligger som närmast ca 2,7 km sydväst om den planerade täktverksamheten.

Flera sedimentationsdammar kommer att anläggas för att ta om hand ytvatten som inte infiltrerar i marken. I sedimentationsdammarna kommer suspenderade partiklar att sedimentera och eventuella oljeföroreningar kommer att fångas upp vid läckage eller olyckor. Sedimentationsdammarnas funktion kommer att kontrolleras återkommande. Om det förekommer längre perioder utan produktion kommer ingen tillsyn att ske. Bottenslammet i sedimentationsdammarna kommer att tas bort med grävmaskin när dammen är full, minst vart tredje år. Utloppet från sedimentationsdammarna kommer att gå till skogsmarken i norr respektive söder om det planerade verksamhetsområdet för att infiltrera där.

Enligt SGU brunnsarkiv ligger närmaste brunnen i Botsmark ca 4,1 km sydväst om den planerade bergtäkten. På grund av det långa avståndet till täkten bedömer bolaget att den inte kommer att påverkas. Bolaget bedömer att eventuella brunnar i Andersliden inte kommer att påverkas av den planerade verksamheten på grund av det långa avståndet mellan täkten och Andersliden ca 2,5 km.

### Rennäring

Området för den planerade tåkten ligger inom Grans samebys vinterbetesland, men inte inom riksintresseområde för rennäringen. Det finns inga anläggningar, anordningar eller svåra passager för rennäringen i närheten av tåkten. En utförlig beskrivning av hur rennäring bedrivs i området finns i den bedömning av konsekvenser för Grans sameby som bolaget lämnade in som bilaga till sin ansökan om tillstånd till vindkraftparken Högaliden. Varken Sametinget, Grans eller Svaipas samebyar har lämnat synpunkter under samrådstiden. Bolaget har i ett tidigt skede varit i kontakt med Grans sameby och presenterat förslag på lokalisering av bergtäkt. Grans sameby var då eniga med bolaget att tåkten bör ligga så centralt som möjligt i den blivande vindkraftsparken. Bolaget har baserat sin beskrivning och bedömning på generella kunskaper om rennäringen samt den konsekvensbedömning som utfördes i samband med tillståndsansökan för vindkraftparken.

Den påverkan som kan förutsättas ur rennäringssynpunkt är bortfall av renbete i området för bergtåkten, samt störningar i form av buller från kross- och sorteringsverk. Sprängning sker relativt sällan och orsakar ett momentant buller och en luftstöt våg som är över på någon sekund. Störningar kan även leda till en indirekt förlust av betesmark, samt merarbete med renhjorden som i så fall leder till ökade kostnader, ökade arbetsinsatser och risk för konditionsförlust på renarna. Täktverksamhetens omfattning och verksamhetstid styrs i första hand av materielbehov i samband med vindkraftparkernas byggnation av vägar, kranplatser och fundament.

När vindkraftparken är färdigbyggd kommer tåkten att leverera ballast till drift och underhåll av skogsbilvägar inom rimliga transportavstånd. Under denna senare fas kommer perioderna med borring, sprängning, krossning och sortering att ske sällan, ca 1 gång var 3-5 år och då på sommaren. Utlastning och transporter kommer också att ske på sommaren då underhållsarbetet normalt sett sker på skogsbilvägar.

Tåkten kommer att skyddas med ett stängsel där branterna är högre än 3 m. Utöver detta kommer bolaget att vidta samma åtgärder för verksamheten som gäller för byggandet av vindkraftsparken avseende tex arbetstider, och information och dialog med berörda samebyar för att minska den planerade tåkstens negativa påverkan på rennäringen.

### **Miljö- och hälsoskydd**

De mest påtagliga miljökonsekvenserna utgörs av buller, vibrationer, luftstöt vågor och damning. Därtill kommer de störningar som uppkommer vid transporter till och från täktverksamheten. Buller uppstår vid borring, sprängning, krossning, sortering och vid transporter. Beroende på avståndet till närmaste bostadshus bedöms att begränsningsvärdena för externt industribuller vid närliggande bostadshus komma att uppfyllas. Större delen av transporterna från tåkten kommer att vara leveranser till vindkraftsparken. Dessa vägar ligger långt ifrån bebyggelse och kommer inte att påverka de

boende i de närmast belägna husen. Bolaget har låtit utföra en bedömning av bullret från verksamheten som visar att gällande riktvärden för externt industribuller innehålls. Bolaget kommer att lägga upp avbaningsmassor runt brytningsområdet för att ytterligare minska bullret från verksamheten vid närmaste bostadshus.

I förebyggande syfte kan vid ogynnsamma förhållanden med torr väderlek och blåst bevattning ske av upplagsplaner och vägar för att förhindra damning. Bolaget kommer i likhet med skyddet för bäckar, med hjälp av vatten tillse att damning inte påverkar de våtmarker som ligger i närhet till verksamhetsområdet. Bolaget kommer att anlägga avskärande diken runt delar av verksamhetsområdet yttre kant, från punkt 8 i söder och väster ut/norrut till punkt 4 i norr. Dagvatten som rinner av från verksamhetsområdet kommer att samlas upp i diket och ledas till en sedimentationsdamm där partiklar sedimenterar och eventuellt spill kommer att kunna samlas upp. Utloppet från sedimentationsdammen kommer att gå norrut och inte mot den nu aktuella våtmarken.

De kommande åren planeras ett medeluttag på ca 25 000 ton/år. För detta beräknas en salva med ca 2 ton sprängmedel per salva. Antalet salvor kan variera beroende på att materialbehovet varierar. Sprängmedelsförbrukningen beräknas till 0,3 kg/ton berg. Moderna emulsionsprängämnen kommer att nyttjas. Förbrukning blir alltså ca 8 ton under ett normalår.

Vibrationsrörelser och luftstötter är störningar som är över på någon sekund och kan riskera att skada byggnader/anläggningar men som i övrigt inte förorsakar påtagliga störningar för människa eller miljön. Då avståndet till närmaste bebyggelse är långt bedöms vibrationer och luftstötter knappast att vara märkbara för de närmast boende.

Vid sprängning kommer en viss mängd kväveföreningar att släppas ut till vatten via odetonerat sprängämne och spill vid hanteringen. Tidigare erfarenheter har visat att 0,5–1 % av sprängämnesvolymen går till spill samt odetonerat sprängämne. Vid en årlig produktion av ca 25 000 ton kommer då förlusterna att vara ca 25–50 kg/år. Som jämförelse kan nämnas att vid gödsling av åkermark är den rekommenderade kvävegivan 70–150 kg kväve/ha och år.

Den aktuella bergtäkten ligger på sydostsluttningen av Svartlidknösen som är lokal vattendelare mellan Sävarån och Gravan. Längre ner i sluttningarna runt berget finns flera mindre myrmarker i flera väderstreck. Det finns inga bäckar eller källsprång inom det planerade verksamhetsområdet. Ovanstående resonemang tyder på att det aktuella området är ett inströmningsområde för grundvatten där grundvattnets rörelse är riktad neråt i förhållande till markytan. Sådana områden är normalt sett belägna i de högre områdena i terrängen. Lågt liggande områden är istället utströmningsområden där grundvattnet stiger upp mot markytan. I det aktuella läget kan man se att det

längre ner i slutningen finns myrområden som indikerar utströmningsområden.

Det finns ingen känd grundvattenförekomst inom eller i närheten av den planerade täkten.

Bolaget har inte utfört någon geohydrologisk undersökning av den aktuella platsen. För att bestämma grundvattenytan i berg kan rör borrar ner i berggrunden. Det är dock svårt att bedöma grundvattenytans läge i berg då grundvattnet inte rör sig fritt som i jordlager utan är bundet till mer eller mindre stora sprickor i berggrunden. Vattennivån i ett borrar hål i berggrunden är alltså avhängigt på vilken nivå man stöter på den första större vattenförande sprickan. Om man borrar ett nytt hål i närheten av det första är det inte säkert att man finner vatten på samma nivå, det beror helt av hur de vattenförande sprickorna löper i berget. Av ovanstående resonemang följer att grundvattenundersökningar är relativt komplicerade och kostsamma och när det gäller vatten i berg så finns det stora osäkerheter om man inte borrar ett mycket stort antal hål. Av denna anledning är det endast i ett fåtal fall som grundvattenundersökningar utförs vid planeringen av bergtäkter.

Bolaget bedömer att grundvattennivån i området inte kan ligga högre än 318 möh vilket är den högsta nivån på den högst belägna myren som ligger söder om det planerade verksamhetsområdet. De andra myrarna runt verksamhetsområdet ligger lägre än 318 möh. Den planerade täktbotten på täkten ligger på 320 möh och alltså ca 2 m över vad som bolaget bedömer som den högsta tänkbara grundvattenytan i området.

Bolaget bedömer att brytningen kommer att ske ovanför grundvattenytan och att det inte kommer att behövas någon bortledning av grundvatten från den planerade täkten. Det finns inga bäckar eller källsprång inom eller i närheten av det planerade verksamhetsområdet. Bolaget kommer inte att pumpa bort eller avleda grundvatten från området.

Bolaget bedömer sammantaget att den planerade verksamheten inte kommer att påverka grundvattenberoende ekosystem.

De luftföroreningar som uppkommer vid transporter till och från området samt från maskinparken inom täktområdet bedöms som ringa i förhållande till utsläpp från befintlig trafik på det allmänna vägnätet. Täktens läge kan istället minska det totala utsläppet då materialtransporterna till avsättningsområdet minskar.

### **Miljö kvalitetsnormer**

Sjön Bjänträsket ligger ca 1,6 km västerut från den planerade verksamheten. Bjänträsket uppvisar god ekologisk status medan den kemiska statusen ej uppnår god status. Bedömningen att kemisk status "inte uppnår god status" baseras på att gränsvärdet för kvicksilver enligt EG:s ramdirektiv för

vatten överskrids. Bolaget bedömer att den planerade täktverksamheten inte kommer att påverka miljökvalitetsnormerna för dessa ytvatten vare sig positivt eller negativt.

Bolaget uppger att risken för att miljökvalitetsnormer för vatten överskrids är mycket liten då det ytvatten som avrinner från verksamhetsområdet kommer att behandlas i en flera sedimentationsdammar och sedan filtreras genom mark innan det når närmaste vattendrag.

### **Samrådsredogörelse**

De som kontaktats skriftligt av myndigheter, organisationer eller personer är: Länsstyrelsen Västerbotten, Umeå kommun, Skogsstyrelsen, Trafikverket, Sametinget, Grans sameby, Svaipa sameby, Naturvårdsverket, SGU, Myndigheten för samhällsskydd och beredskap (MSB), Räddningstjänsten i Umeå, Botsmarks Sportfiskeklubb, Jaktlag Loberget, Västerbottens läns Botaniska Förening, Västerbottens Ornitologiska förening, Naturskyddsföreningen i Umeå, Kungsörnsgruppen, Botsmark-Åkullsjöbygdens Framtid och utveckling.

De som svarat är; SGU, MSB, Skogsstyrelsen, Trafikverket, Umeå Kommun, Boende efter Asplidsvägen och Naturskyddsföreningen Umeå.

Umeå kommun miljö- och hälsoskydd har framfört att påverkan på Natura 2000 området och Sävarån med biflöden måste beskrivas, hur avvattning kommer att ske samt påverkan på grundvatten. Boenden efter Asplidsvägen har framfört att eftersom byggandet av vindkraftsparken kommer att medföra att trafiken kommer att öka har de önskemål att vägen ska asfalteras från Lappbrovägen och de första 800 meter förbi bebyggelse för att minska risken för damning. Naturskyddsföreningen har bl.a. framfört att det är viktigt att tydliggöra de negativa effekterna som tänken kan medföra på naturmiljön i förhållande till nollalternativet. Inom 200-300 meter finns två nyckelbiotoper och källområdet till Stor-Degerbergsbäcken och Stor-Degerbergstjärnen som omfattas av Natura 2000. Det är viktigt att effekter av buller, damm, vibrationer, avfall och transporter belyses i miljökonsekvensbeskrivningen. Val av tidpunkt för krossning bör anpassas så att det inte stör häckande fåglar.

Berörda grannfastigheter har underrättats med en annons i lokalpressen.

### **Yttranden**

#### **Länsstyrelsen**

Den arkeologiska utredning som utfördes av Arkeologacentrum AB inför tillståndsansökan för vindkraftparken Högaliden (551-1651-2010) bedöms vara tillräcklig. Utredningen påträffade inga forn- eller kulturlämningar som kräver ytterligare antikvariska insatser eller skyddsåtgärder. Det finns därför ingen erinran ur kulturmiljösynpunkt.

Ur rennärings synpunkt har framförts att tåkten är belägen mitt inne i ett planerat vindkraftsprojekt vilket innebär att påverkan på andra intressen blir betydligt mindre än den annars varit. Åtgärden bör i störningshänseende bedömas tillsammans med påverkan från den tillståndsgivna vindkraftsparken och även i övrigt kopplas till denna. Om vindkraftsprojektet rent hypotetiskt inte skulle genomföras bör inte heller tåkten medges.

Störningsmässigt förefaller det mindre lämpligt att medge en utsträckt verksamhetstid på 20 år när det helt dominerande ändamålet avses slutfört inom några få år. En helhetsbedömning talar för att sporadiska och små behov avseende främst skogsbilvägnätet bör täckas av andra befintliga tåkter i närområdet. Det innebär att återställning och återvegetering kan ske inom betydligt kortare tid, vilket framstår som gynnsamt ur alla aspekter, bl.a. renbetesmässigt.

Riksintresseområden är särskilt skyddade men renbete bedrivs över hela ytan och påverkan på den näringsverksamheten måste därmed tas hänsyn till under alla förhållanden. Även om tåkten ifråga omges av en vindkraftspark kan området under vissa förutsättningar och tillfälligt nyttjas för renbete. I den mån flyttning eller andra aktiviteter planeras som berör tåktområdet bör utrymme för driftinskränkningar finnas. Bolagets beskrivning är i dessa hänseenden alltför kortfattad.

Arbetstiderna bör med fördel förläggas så att inget arbete eller transporter förläggs till helger. Bolaget har inte i sin MKB berört åtgärder vid eventuella problem som uppstår när renar vistas i området, t ex med transporter och ev risker därvidlag.

Med hänvisning till Seveso har länsstyrelsen framfört att när ett handlingsprogram ingår som en del av en tillståndsansökan enligt miljöbalken är det viktigt att handlingsprogrammet kan läsas fristående från själva ansökan. Med anledning av detta anser länsstyrelsen att handlingsprogrammet måste kompletteras med administrativa uppgifter samt vilken verksamheten och ort som handlingsprogrammet gäller. Datum för upprättandet av handlingsprogrammet ska också framgå.

Ansökan ska kompletteras med mängd och fysikalisk form för de farliga ämnen som förekommer i verksamheter. Det har uppgetts att mängden sprängämne kommer att överskrida 10 ton vid ett enskilt tillfälle. Gränsen för en Sevesoverksamhet på den högre kravnivån ligger på 50 ton varför bolaget måste komplettera med om de håller sig under den nivån. Vad som sker med spill av sprängmedel bör också kommenteras.

Efter komplettering har länsstyrelsen har inga fler kommentarer gällande Sevesodelen av ansökan och handlingsprogrammet i tillståndsansökan men kan återkomma om det vid tillsyn av Sevesoverksamheten.

Länsstyrelsen har även getts tillfälle att lämna ett slutligt yttrande men har avstått.

### **Miljö- och hälsoskyddsnämnden**

Miljö- och hälsoskyddsnämnden i Umeå kommun har tillstyrkt täktverksamheten men har i sitt yttrande framför synpunkter som är viktiga att beakta för att förebygga och förhindra onödig påverkan på miljön.

När det gäller införsel av massor vill nämnden att det i beslutet föreskrivs villkor om att information ska ske till tillsynsmyndigheten innan införsel av externa massor. Vidare när det gäller moränmassor från avbaning vill nämnden att de delar av avbaningsmassor som innehåller organiskt material bör lagras skilt från övriga massor så att de kan placeras överst vid efterbehandlingen. Vad gäller en släntlutning 1:2 vid efterbehandling anser nämnden att det kan bli brant. Nämnden vill också att det föreskrivs villkor om att bolaget ska lämna förslag på kontrollprogram till tillsynsmyndigheten för godkännande. Slutligen vill nämnden att det föreskrivs villkor om skötsel av och provtagning från sedimentationsdammen.

### **Bolagets bemötande av yttranden**

Bolaget har beretts tillfälle att yttra sig över yttranden, säkerheten och täktavgiften och inte anfört något ytterligare.

### **Information**

Detta tillstånd befriar inte bolaget från skyldighet att iaktta vad som gäller enligt andra bestämmelser för den anläggning eller verksamhet som tillståndet avser. Bestämmelser om tillstånd och anmälan för avloppsanläggning finns i förordningen (1998:899) om miljöfarlig verksamhet och hälsoskydd.

Vissa allmänna skyldigheter anges i bilaga.

Sedan täktarbetet avslutats och efterbehandlingen enligt ovan angivna villkor verkställt ska anmälan omedelbart ske till tillsynsmyndigheten för besiktning.

Om verksamheten avslutas innan tillståndstidens utgång ska anmälan om detta göras till tillsynsmyndigheten.

Om tillståndshavaren vill överlåta tillståndet till någon annan ska tillsynsmyndigheten underrättas. Vid överlåtelse av tillståndet krävs normalt att den nye tillståndshavaren ställer säkerhet för verksamheten. Säkerheten ska godkännas av miljöprövningsdelegationen.

Årlig avgift kommer att tas ut för tillståndsgiven mängd i ton enligt bilaga till förordning (1998:940) om avgifter för provning och tillsyn. Avgiften kommer att tas ut första gången, året efter det att beslut vunnit laga kraft.

Tillsynsmyndighet är för närvarande Miljö- och hälsoskyddsnämnden, Umeå kommun.

Villkoren kan enligt 24 kap. 5 § pkt 5 miljöbalken komma att ändras om det genom verksamheten uppkommit en olägenhet av någon betydelse som inte förutsågs när verksamheten tilläts.

Ändringar i verksamheten får inte ske utan att tillsynsmyndigheten i god tid underrättats. Tillsynsmyndigheten prövar om ändringarna kräver anmälan eller om tillstånd måste sökas.

Enligt 26 kap. 19 § miljöbalken ska den som bedriver verksamhet som kan befaras medföra olägenheter för människors hälsa eller påverkan på miljön, fortlöpande planera och kontrollera verksamheten för att motverka eller förebygga sådana verkningar.

Den som bedriver tillståndspliktig miljöfarlig verksamhet ska senast den 31 mars varje år lämna en miljörapport via Svenska miljörapporteringsportalen (SMP) enligt 26 kap. 20 § miljöbalken.

Borttransport och slutligt omhändertagande av farligt avfall regleras i avfallsförordningen (2011:927).

Skydd mot mark- och vattenförorening vid lagring av brandfarliga vätskor föreskrivs i Naturvårdsverkets föreskrifter och allmänna råd, NFS 2003:24.

I de fall att mer än 10 ton sprängämnen lagras samtidigt (inkluderat laddade borrhål) är verksamheten en Sevesoverksamhet på den lägre kravnivån. Verksamheten måste då anmälas till Länsstyrelsen.

### **Gällande bestämmelser**

För täkt för annat än markinnehavarens husbehov av berg, naturgrus eller andra jordarter krävs tillstånd enligt 9 kap. 6 och 8 §§ miljöbalken (1998:808) samt 4 kap. 3 § i miljöprövningsförordningen (2013:251) för verksamhetskod 10.20 B. Det krävs anmälan till kommunen enligt 9 kap. 6 § miljöbalken och 1 kap. 10 § miljöprövningsförordning (2013:251) samt 4 kap. 6 § i miljöprövningsförordningen för verksamhetskod 10.50 C för sortering eller krossning av berg, naturgrus eller andra jordarter. Lagring av icke farligt avfall som en del att samla in omfattas av 29 kap. 49 § miljöprövningsförordningen för verksamhetskod 90.40 C. Mekanisk bearbetning av återvinningsmassor för bygg- och anläggningsändamål omfattas av 29 kap 41 § miljöprövningsförordningen för verksamhetskod 90.110 C.

Enligt 6 kap. 9 § miljöbalken ska den myndighet som ska pröva ansökan där det krävs en miljökonsekvensbeskrivning i samband med avgörandet av ärendet ta ställning till om miljökonsekvensbeskrivningen uppfyller kraven i 6 kap. miljöbalken.

Enligt 9 kap. 6 e § miljöbalken får tillstånd till täkt ges endast om det för uppfyllandet av de villkor som ska gälla för tillståndet ställs säkerhet enligt 16 kap. 3 §.

Alla som bedriver en verksamhet som kräver tillstånd enligt miljöbalken ska kunna visa att de förpliktelser som följer av de allmänna hänsynsreglerna i 2 kap. miljöbalken iakttas. Enligt 2 kap. 6 § miljöbalken ska en sådan plats väljas, för verksamheter och åtgärder som tar i anspråk mark annat än helt tillfälligt, som är lämplig med hänsyn till 1 kap. 1 § och 3 kap. miljöbalken.

För all verksamhet och alla åtgärder ska en sådan plats väljas att ändamålet kan uppnås med minsta intrång och olägenhet för människors hälsa och miljön. Enligt 1 kap. 1 § ska miljöbalken tillämpas så att mark och fysisk miljö i övrigt används så att en från ekologisk, social, kulturell och samhällsekonomisk synpunkt långsiktigt god hushållning tryggas.

Enligt 3 kap. 1 § miljöbalken ska markområden användas för det eller de ändamål för vilka området är mest lämpade till beskaffenhet och läge samt föreliggande behov. Företråde ska ges sådan användning som medför en från allmän synpunkt god hushållning.

Enligt 3 kap. 5 § miljöbalken ska mark- och vattenområden som har betydelse för rennäringsen så långt som möjligt skyddas mot åtgärder som påtagligt kan försvåra rennäringsens bedrivande.

Enligt 3 kap. 6 § miljöbalken ska mark- och vattenområden samt fysisk miljö i övrigt som har betydelse från allmän synpunkt på grund av deras naturvärden eller kulturvärden eller med hänsyn till friluftslivet så långt möjligt skyddas mot åtgärder som kan påtagligt skada natur- eller kulturmiljön.

Områden som är av riksintresse för naturvärden, kulturmiljövården eller friluftslivet ska skyddas mot åtgärder som avses i första stycket.

Enligt 22 kap. 25 § 2 st. miljöbalken ska i fråga om miljöfarlig verksamhet anges den tid inom vilken verksamheten ska ha satts igång.

Enligt 24 kap. 2 § miljöbalken förfaller tillståndet bland annat om tillståndshavaren inte iakttar den bestämmelse som har meddelats i fråga om den tid inom vilken verksamheten ska ha satts igång.

Enligt 22 kap. 28 § miljöbalken får miljöprövningsdelegationen när det finns skäl till det, förordna att tillståndet till en verksamhet får tas i anspråk även om domen eller beslutet inte har vunnit laga kraft.


Natura 2000-områden är områden som förtecknats av regeringen eller länsstyrelsen enligt 7 kap 27 § miljöbalken (1998:808) därför att de bör beredas skydd eller har beretts skydd enligt rådets direktiv 79/409/EEG respektive 92/43/EEG. Enligt 7 kap 28 a § miljöbalken krävs tillstånd för att bedriva

verksamheter eller vidta åtgärder som på ett betydande sätt kan påverka miljön i ett Natura 2000-område.

### Hur man överklagar

Detta beslut kan överklagas hos Umeå tingsrätt, mark- och miljödomstolen, se bilaga. Skrivelsen ska ha kommit in till miljöprövningsdelegationen senast den 13 december 2018.

Detta beslut har fattats av Theresia Brundin, ordförande och Ylva Ågren, miljösekreterare. Ärendet har beretts av Camilla Jonsson, miljöhandläggare.



Theresia Brundin,



Ylva Ågren

### Bilagor

1. Hur man överklagar
2. Tåktverksamhet, allmänna skyldigheter
3. Översiktskarta
4. Fastighetskarta
5. Tåktplan

### E-postkopia

Naturvårdsverket, [registrator@naturvardsverket.se](mailto:registrator@naturvardsverket.se) + kungörelse  
Havs- och Vattenmyndigheten, [havochvatten@havochvatten.se](mailto:havochvatten@havochvatten.se) + kungörelse  
Miljö- och hälsoskyddsmyndigheten, Umeå kommun, [mhn@umea.se](mailto:mhn@umea.se)  
Lantmäteriet Umeå kommun, [lantmateri@umea.se](mailto:lantmateri@umea.se) + översiktskarta + tåktplan  
Skattekontoret i Söderhamn, [fastighetstaxering.soderhamn@skatteverket.se](mailto:fastighetstaxering.soderhamn@skatteverket.se)  
Grans sameby, [ordf@granbyn.se](mailto:ordf@granbyn.se)  
Svaipa sameby [svaipasameby@gmail.com](mailto:svaipasameby@gmail.com)

### Kopia

Stadsledningskontoret Umeå kommun + kungörelse

### Kopia utan bilagor

Skatteverket, Västerbotten, [fastighetstaxering.soderhamn@skatteverket.se](mailto:fastighetstaxering.soderhamn@skatteverket.se)  
Verksamhetsstöd: Theresia B  
Miljöenheten: Ylva Å



Länsstyrelsen  
Västerbotten

## Beslut

Datum  
2018-11-08

Ärendebeteckning  
551-11004-2017  
Anläggningsnummer  
TDS 80:264

27(28)

### Bilaga 1

## Hur man överklagar till Mark- och miljödomstolen

Miljöprövningsdelegationens beslut kan överklagas hos Mark- och miljödomstolen, men överklagandet ska lämnas eller skickas till Miljöprövningsdelegationen vid Länsstyrelsen Västerbotten. Överklagandet ska vara skriftligt.

### Ange följande

#### Grundkrav

13. Ange tydligt vilket beslut överklagandet gäller, exempelvis genom att ange ärendebeteckning (t.ex. 551-1234-2018) och beslutsdatum.
14. Redogör för om miljöprövningsdelegationens beslut är fel i sin helhet eller i vissa delar. Motivera ställningstagandet och skriv tydligt hur ni anser att beslutet bör ändras.
15. Ange vilka bevis ni vill att domstolen tittar på och vad de olika bevisen ska styrka. Skriftliga bevis lämnas in samtidigt som överklagandet.
16. Om ombud anlitas bör en skriftlig fullmakt skickas med.

#### Kontaktuppgifter

Ange ert namn, personnummer eller organisationsnummer, adress, adress till arbetsplats, e-postadress, telefonnummer till bostad och arbetsplats samt mobilnummer. Vid hemligt telefonabonnemang behöver telefonnummer bara uppges om domstolen frågar efter det.

Om det finns en enskild motpart ska, i möjligaste mån, samma kontaktuppgifter som anges ovan lämnas för denna motpart.

Om ombud anlitas ska även ombudets namn, postadress, e-postadress, mobiltelefonnummer och telefonnummer till arbetsplatsen anges.

#### Skicka överklagandet

Du kan skicka överklagandet via e-post eller brev.

E-post [vasterbotten@lansstyrelsen.se](mailto:vasterbotten@lansstyrelsen.se)  
Brev Miljöprövningsdelegationen vid Länsstyrelsen Västerbotten  
901 86 Umeå

Miljöprövningsdelegationen måste ha fått överklagandet **senast den 13 december 2018**, annars kan överklagandet inte tas upp. Om den som överklagar är en part som företräder det allmänna, ska dock överklagandet ha kommit in inom tre veckor från den dag då beslutet meddelades.



Länsstyrelsen  
Västerbotten

## Beslut

Datum  
2018-11-08

Ärendebeteckning  
551-11004-2017  
Anläggningsnummer  
TDS 80:264

28(28)

### Bilaga 2

## Täktverksamhet, allmänna skyldigheter

Enligt miljöbalken 2 kap. allmänna hänsynsregler, ska alla som bedriver eller avser att bedriva en verksamhet eller vidta en åtgärd, skaffa sig den kunskap som behövs med hänsyn till verksamhetens eller åtgärdens art och omfattning, för att skydds människors hälsa och miljö mot skada eller olägenhet. En del av bestämmelserna följer här nedan:

I 11 kap. miljöbalken finns bestämmelser som gäller den, som vill bedriva vattenverksamhet och utföra vattenanläggningar. Med vattenverksamhet avses bl.a. åtgärder som syftar till att ändra vattnets djup eller läge, bortledning av grundvatten, infiltration och markavvattning. Med vattenanläggning avses en anläggning som tillkommit genom vattenverksamhet, t ex dammar och vägbankar i vatten.

Fasta fornlämningar är skyddade enligt 2 kap. kulturmiljölagen (1988:950). Man måste ha tillstånd från länsstyrelsens för att rubba, övertäcka, ta bort, gräva ut eller på annat sätt förändra fast fornlämning. Även område runt fornlämningen har samma skydd. Om en fornlämning påträffas under grävning eller annat arbete ska arbetet omedelbart avbrytas för del som berör fornlämningen. Den som leder arbetet ska omedelbart anmäla förhållandet till länsstyrelsen. Om det behövs en särskild arkeologisk utredning för att ta reda på om fornlämning berörs av ett planerat arbetsföretag kan länsstyrelsen besluta att en sådan ska utföras, på företagets bekostnad.

För handhavande och förvaring av brandfarliga och explosiva varor, hänvisas till lagen (SFS 2010:1011) förordningen om brandfarliga och explosiva varor (SFS 2010:1075). Naturvårdsverkets föreskrifter om skydd mot mark- och vattenförorening vid hantering av brandfarliga vätskor, NFS (2017:5) Upplysningar kan erhållas från MSB eller kommunens räddningstjänst.

För transport, yrkesmässig mellanlagring, återvinning och bortskaflande av farligt avfall krävs tillstånd av länsstyrelsen enligt avfallsförordningen (SFS 2011:927).

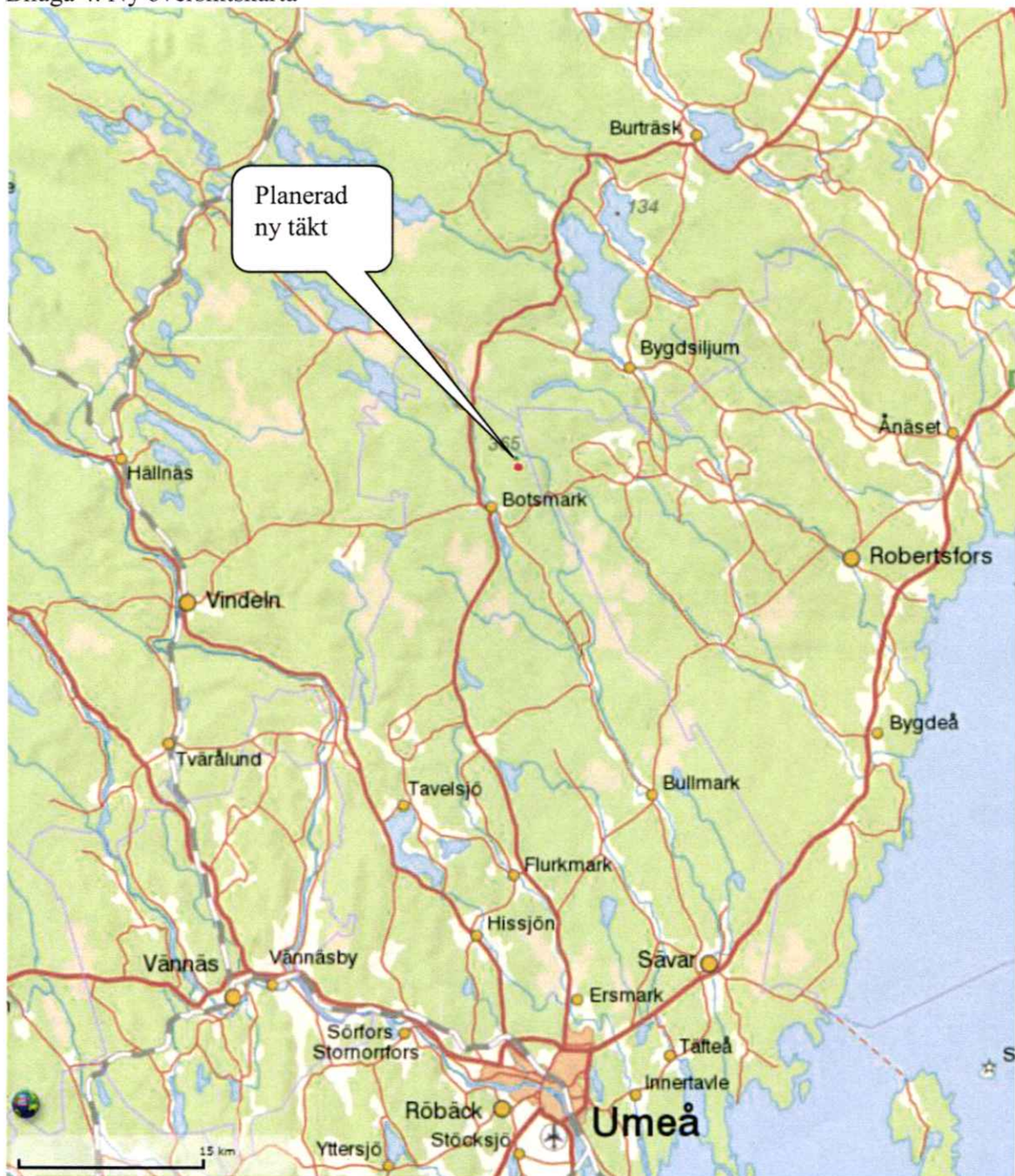
Den som gräver eller utför liknande arbete ska, vidta de åtgärder enligt 3 kap. 4 § ordningslagen (1993:1617), som behövs för att förhindra att personer och egendom kommer till skada. Arbetet i täkten ska utföras i enlighet med arbetarskyddsstyrelsens föreskrifter (AFS 2006:4). När det gäller arbete i bergtäkter ska det utföras i tillämpliga delar med arbetarskyddsstyrelsens föreskrifter om bergarbete samt allmänna råd om tillämpningen av föreskrifterna (AFS 2010:01).

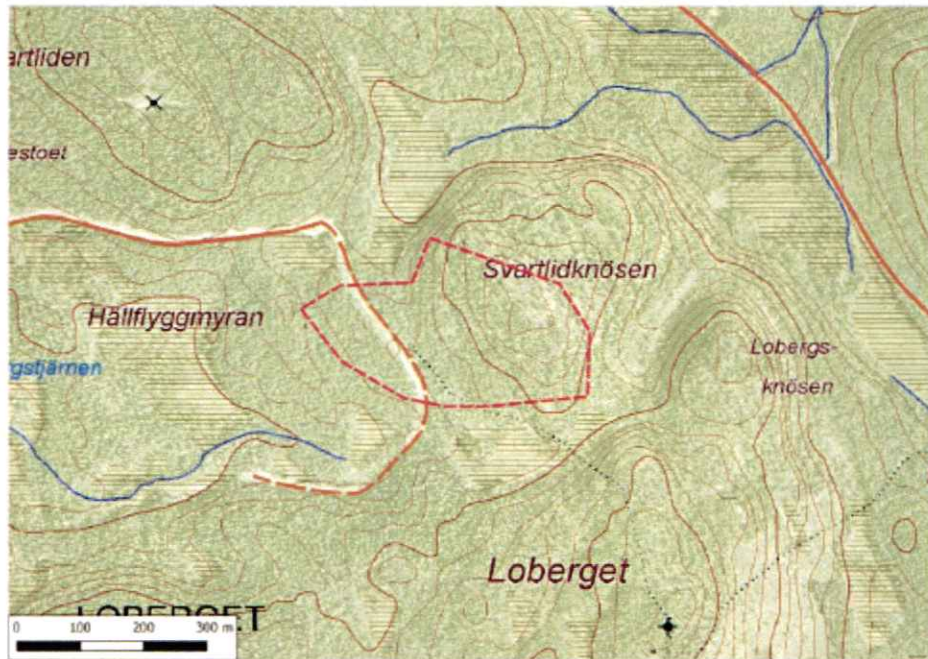
Enskild körväg får inte anslutas till allmän väg utan väghållningsmyndighetens tillstånd, 39 § väglagen (1971:948). Detsamma gäller om anslutning till allmän väg ändras. Intill vägområde får ej vidtas enligt 45 § väglagen åtgärder som kan vara till olägenhet för vägens brukande.

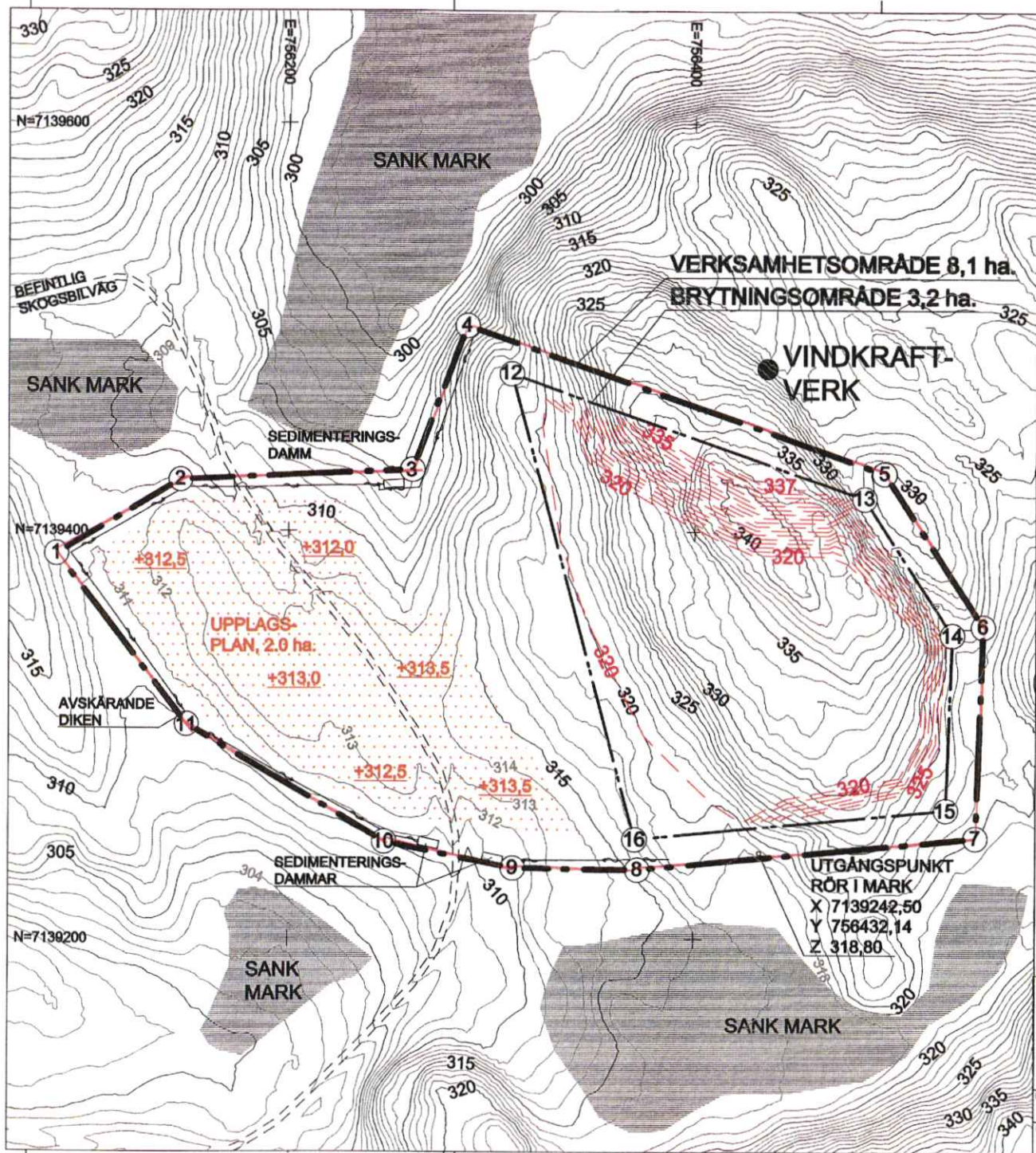
Enligt skogsvårdslagen (1979:429) 2 § är mark, som är lämplig för virkesproduktion och inte väsentligen används för annat ändamål, att betrakta som skogsmark.

Enligt brottsbalken 14 kap. 9 § är det straffbelagt att flytta, ta bort, skada eller förstöra gällande gränsmärke, vattenmärke, fixpunkt eller annat märke för plan- eller höjdmätning. Påträffas sådant märke bör kontakt tas med fastighetsbildningsmyndigheten.

Bilaga 4. Ny översiktskarta



**Planerat verksamhetsområde för tåkten**

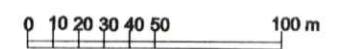


**KOORDINATFÖRTECKNING ÖVER BRYTPUNKTER.**

PKT	X	Y
1	7139388	756084
2	7139425	756146
3	7139430	756261
4	7139500	756288
5	7139428	756493
6	7139353	756542
7	7139250	756538
8	7139234	756372
9	7139234	756311
10	7139247	756247
11	7139305	756149
12	7139477	756310
13	7139416	756483
14	7139349	756527
15	7139263	756524
16	7139249	756370

**FÖRKLARINGAR**

- HELDRAGNA NIVÅKURVOR VISAR BEFINTLIG MARK.
- STRECKADE NIVÅKURVOR VISAR MARK EFTER AVSLUTAD OCH ÅTERSTÄLLD TÄKT.
- MARKENS UTSEENDE INOM BRYTNINGSOMRÅDET KAN GES EN ANNAN UTFORMNING BEROENDE PÅ UTTAGETS STORLEK.
- KOORDINATSYSTEM I PLAN SWEREF 99 TM.
- HÖJDSYSTEM RH 2000 .



<b>ARNE ERICSSON</b> <b>MÄTTEKNIK AB</b> KNYTTA 220 832 93 FRÖSÖN 070 3234739 www.mattteknik.se	<b>LOBERGET 2:1.</b> <b>BERG- OCH MORÄNTÄKT.</b> <b>TÄKTPLAN.</b> UMEÅ KOMMUN, VÄSTERBOTTENS LÄN.	
	RETAD AV AE DATUM 2017-09-09, REV. 2018-06-05	KONSTITUERAD OMFÄRNINGS UPPFÖRANDE SKALA 1:2000, A3