



Regeringen

Länsstyrelsen Västerbotten

Ink. 2017-07-05

511-8708-2016

Miljö- och energidepartementet

Regeringsbeslut

I:4  
11 bilagor

2017-06-15

M2016/02460/Me m.fl., se bilaga 1

Bertil Karlsson  
Sappetavan 146  
924 92 Blattnicksele

Överklagande i fråga om bildande av Åkerbergets, Tallvattensjöarnas, Stenbacksbergets, Rammelbergets, Långbergskullarnas, Långbergets, Kvarnbrännans, Hedkammens, Fjälltjärnbäckens och Norr-Korbebergets naturreservat i Dorotea, Skellefteå, Vindelns, Vännäs och Umeå kommuner

#### Regeringens beslut

Regeringen tar inte upp överklagandena till prövning.

#### Ärendet

Länsstyrelsen i Västerbottens län beslutade den 12 september 2016 att bilda naturreservat i Åkerberget, Tallvattensjöarna, Stenbacksberget, Rammelberget, Långbergskullarna, Långberget, Kvarnbrännan, Hedkammen, Fjälltjärnbäcken och Norr-Korbeberget, se *bilaga 2-11*.

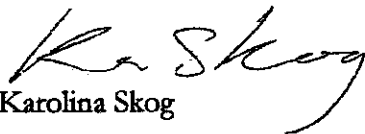
Bertil Karlsson har överklagat besluten och bl.a. anfört att det finns tillräckligt med reservat i Västerbotten. I frågan om klagerätt har han bl.a. anfört att det är mängden av reservat, arealen och de totala stötningarna i inlandet som avses och att principerna för skapande av reservat bör granskas.


#### Skälen för regeringens beslut

Enligt 16 kap. 12 § miljöbalken får överklagbara beslut överklagas av den som beslutet angår, om avgörandet har gått honom eller henne emot. Som villkor för den enskildes rätt att överklaga brukar krävas att beslutet antingen påverkar den enskildes rättsställning eller annars berör ett sådant intresse hos den enskilde som på något sätt erkänts av rättsordningen.

I ärendet har inte framkommit att Bertil Karlsson äger mark eller innehar rätt i övrigt till mark som berörs av länsstyrelsens beslut. Klaganden har inte visat att besluten haft sådana rättsverkningar eller i övrigt berört hans intressen på ett sådant sätt att han haft rätt att föra talan mot besluten. Överklagandena bör därför inte tas upp till prövning.

På regeringens vägnar

  
Karolina Skog

  
Lina Österberg

Kopia till

- ✓ Länsstyrelsen i Västerbottens län (handlingar återsänds)
- Naturvårdsverket
- Dorotea kommun
- Skellefteå kommun
- Vindelns kommun
- Vännäs kommun
- Umeå kommun



Lännsstyrelsen  
Västerbotten

## Beslut

Datum  
2016-09-12

Ärendebeteckning  
511-2121-2016

1(8)

Enligt sändlista

## Beslut om bildande av naturreservatet Långbergskullarna i Umeå kommun

(3 bilagor)

### Beslut

Lännsstyrelsen i Västerbotten förklarar med stöd av 7 kap 4 § miljöbalken (1998:808) det område som redovisas på bifogad karta, bilaga 1, som naturreservat.

För att uppnå och tillgodose syftet med naturreservatet beslutar Lännsstyrelsen med stöd av 7 kap. 5, 6 och 30 §§ miljöbalken samt 22 § första stycket förordningen (1998:1252) om områdesskydd att nedan angivna föreskrifter ska gälla för naturreservatet.

Med stöd av 3 § förordningen (1998:1252) om områdesskydd fastställer Lännsstyrelsen bifogad skötselplan, bilaga 2.

Beslutet riktar sig till var och en, fastighetsägare och innehavare av särskild rätt, vars rättigheter att använda mark- och vattenområden berörs inom reservatsområdet. Beslutet riktar sig även till allmänheten.

### Administrativa uppgifter

Namn	Långbergskullarna
Dossiernummer	2402321
NVR-id	2045028
Kommun	Umeå
Län	Västerbotten
Lägesbeskrivning	Långbergskullarna ligger 1,5 km sydväst om Hössjö, ekokarta 20J 5j och 6j, mittkoordinat: 737553, 7079254 (SWEREF99TM)
Naturgeografisk region	29a, kustslätter och dalar med finsediment kring norra Bottenviken
Gräns	Se bifogad beslutsruta, bilaga 1.
Markägarkategori	Staten genom Naturvårdsverket
Fastighet	Grubbsvedjan 2:1, Tredingen 1:1 och Tredingen 2:1
Förvaltare	Lännsstyrelsen
Totalareal	400,6 hektar
Landareal	399,2 hektar
Areal produktiv skog	336,5 hektar

### Syftet med naturreservatet

Syftet med naturreservatet är att vårda och bevara värdefulla naturmiljöer i form av grandominerade barmaturskogar, hällmarkstallskogar, geologiskt intressanta formationer och andra ingående naturtyper i ett stort sammanhängande naturlandskap med ostörd karaktär. Syftet är också att vårda och bevara den biologiska mångfalden knuten till dessa miljöer. Inom ramen för bevarandet av naturmiljöer ska reservatet också tillgodose behovet av områden för friluftslivet.

Syftet ska i huvudsak uppnås genom att skogsmark och övriga naturmiljöer utvecklas fritt genom intern dynamik. Hydrologiskt påverkade våtmarker och vattendrag ska kunna återställas. Contortatall som påträffas inom reservatet ska avvecklas. Åtgärder vidtas för att underlätta för allmänhetens friluftsliv.

### Skälen för beslutet

Långbergskullarna är ett område med mycket höga värden kopplat till natur, geovetenskap och friluftsliv. Reservatet är ett stort, obrutet och varierat naturskogsområde, med naturskogsartad hällmarkstallskog och bitvis högproduktiv grannaturskog. Det finns gamla tallar och granar, död ved, riklig hänglavsförekomst och ett inslag av grova aspar. Den högproduktiva granskogen är prioriterad skogstyp enligt nationell och regional strategi för skydd av skog vilket stärker områdets bevarandevärde.

Storleken, orördheten och områdets höga naturvärden kopplade till bland annat den rika hänglavfloran och de många fynden av sällsynta och rödlisade arter i ett så pass östligt läge i länet är ovanligt och mycket skyddsvärt.

Långbergskullarnas särpräglade geovetenskapliga värden i form av svallgrus- och klapperstensavlagringar vars storlek och orördhet är ovanlig i regionen, stärker områdets bevarandevärden. Det södra klapperstensfältet, invid Aldertjärnen, är ett av de största inom grusinventeringsområdet Umeå-Vännäs och har bedömts till klass 1 i naturgrusinventeringen. I områdets västra del finns även en tunnelgrotta. Grottan är den näst största tunnelgrottan i södra Västerbotten.

Genom beslutet undanröjs exploateringshot och förutsättningarna för ett bevarande av Långbergskullarnas naturmiljöer, med därtill hörande strukturer, processer och arter, förbättras. Genom beslutet bevaras också områdets landskapsformer och möjligheten att uppleva ett i huvudsak opåverkat naturlandskap.

### Reservatsföreskrifter

För att uppnå syftet med reservatet gäller följande föreskrifter.

A. Föreskrifter enligt 7 kap. 5 § andra stycket miljöbalken om inskränkningar i rätten att använda mark- och vattenområden.

---

Det är förbjudet att:

1. uppföra byggnad eller annan anläggning som till exempel mast, vindkraftverk eller stängsel,
2. bygga om eller ändra befintlig byggnads eller anläggnings konstruktion, funktion eller användningssätt,
3. anlägga väg, parkeringsplats, stig, spång, ledning eller rör,
4. bedriva täkt eller annan verksamhet som förändrar marktopografi eller dräneringsförhållanden som till exempel grävning, plöjning, sprängning, borring, schaktning, dikning, rensning eller utfyllning,
5. tippa, dumpa eller anordna upplag,
6. bedriva verksamhet som förändrar vattenflöde eller bottenpografi som till exempel dämning eller reglering,
7. utföra skogsbruksåtgärder som till exempel att plantera, så, avverka, flytta, ta bort eller på annat sätt skada levande eller döda träd eller buskar, såväl stående som liggande,
8. inplantera för området främmande djur, växter eller andra organismer,
9. framföra motordrivet fordon, med undantag för uttransport av fällt högvilt samt för snöskoterkörning vintertid på snötäckt, väl tjälad mark eller på is,
10. släppa ut eller sprida gifter, vådliga ämnen, kemiska eller biologiska bekämpningsmedel, jordförbättringsmedel, kalk eller växtnäringsämnen.

**B. Föreskrifter enligt 7 kap. 6 § miljöbalken om vad fastighetsägare och innehavare av särskild rätt till fastighet förpliktigas att tåla.**

Markägare och innehavare av särskild rätt till marken förpliktigas att tåla att följande anordningar uppförs och åtgärder vidtas för att tillgodose syftet med reservatet, där inget annat anges avses hela reservatet:

1. utmärkning av reservatets gränser enligt Naturvårdsverkets riktlinjer,
2. uppsättning och underhåll av informationstavlor,
3. skötselåtgärderna sanering av främmande trädslag och hydrologisk återställning av våtmarker och vattendrag,
4. anläggning och underhåll av parkeringsplats,
5. anläggning, utmärkning och underhåll av led och spång, stegar och rep fästsatta i berg för att tillgängliggöra grotta och skreva, plakett uppsatt i berg eller träd samt skyltar, rastplats och vindskydd,

6. undersökning och dokumentation av områdets djur- och växtarter samt mark- och vattenförhållanden.

C. Föreskrifter enligt 7 kap. 30 § miljöbalken om rätten att färdas och vistas, samt om ordningen i övrigt, inom naturreservatet.

Det är förbjudet att:

1. göra åverkan på berg eller mark, till exempel genom att måla, borra, rista, hacka, gräva eller omlagra,
2. göra åverkan på växtligheten, till exempel genom att fälla eller på annat sätt skada levande eller döda, stående eller liggande träd och buskar,
3. störa djurlivet, till exempel genom att klättra i boträd eller medvetet uppehålla sig nära rovfågelbo, lya eller gryt,
4. framföra motordrivet fordon, med undantag för snöskoterkörning vintertid på snötäckt, väl tjälad mark eller på is,
5. sätta upp tavla, plakat, affisch, skylt, inskrift och därmed jämförbar anordning.

#### *Undantag från föreskrifterna*

Föreskrifterna ska inte utgöra hinder för

- a) förvaltaren av naturreservatet, eller den som förvaltaren uppdrar åt, att vidta de åtgärder som anges i B-föreskrifterna med stöd av 7 kap. 6 § miljöbalken i detta beslut och som beskrivs i bifogad skötselplan,
- b) renskötsel i enlighet med rennäringslagen (1971:437),
- c) att i samråd med Länsstyrelsen bredda befintliga vägar i anslutning till reservatsgränsen där breddningen tar mark i anspråk inom reservatsgränsen.

#### **Ärendets beredning**

Långbergskullarnas naturvärden och geovetenskapliga värden har varit kända under lång tid. Länsstyrelsen har besökt området och inventerat det vid ett antal tillfällen.

Området har förvärvats inom ramen för det så kallade ESAB-paketet. ESAB står för Ersättningsmark i Sverige AB. Till det bolaget överfördes cirka 100 000 hektar skogsmark från Sveaskog. Syftet med överföringen var att skogsmarken skulle användas av Naturvårdsverket som bytesmark till skogsbolagen för planerade naturreservat.

Reservatsförslaget har sänts på remiss till berörda sakägare och myndigheter. Umeå kommun påpekar att reservatet inte står i konflikt med andra markanvändningsintressen och välkomnar att reservatet görs tillgängligt för naturupplevelser och friluftsliv.

SGU har yttrat sig om att områdets intressanta geologiska formationer bör lyftas fram i syftet med reservatet. SGU har även yttrat sig om att spänger bör läggas ut på stigar för att skona klapperstensfält och strandvallar från slitage samt att besökare inte bör uppmuntras att plocka stenar och bygga rösen på klapperstensfälten. Länsstyrelsen har justerat beslut och skötselplan efter SGUs yttrande.

Holmen skog har yttrat sig om att föreskrifterna bör kompletteras med möjligheten att bredda skogsbilvägar i samråd med Länsstyrelsen. Detta gäller i fall där skogsbilvägar just utanför reservatets gräns måste breddas och mark inom reservatet behöver tas i anspråk. Länsstyrelsen har justerat föreskrifterna enligt Holmen skogs yttrande. Holmen skog har även yttrat sig om att igenläggning av diken ska ske i samråd med ägare av angränsade fastigheter. Länsstyrelsen har justerat skötselplan enligt detta.

Övriga remissinstanser har antingen tillstyrkt reservatsförslaget eller avstått från att yttra sig.

### **Beskrivning av reservatet**

Långbergskullarnas naturreservat ligger 1,5 km sydväst om Hössjö och ca 20 km sydväst om Umeå. Området är ett stort, ombrutet och varierat naturskogsområde som är kuperat med hällmarker på höjderna som bryts av bitvis frodiga svackor och bäckraviner. Långbergskullarna har präglats av havets kraftiga svallpåverkan efter den senaste istiden med svallmaterial i form av block- och klapperstensfält och strandvallar. Skogarna domineras av hällmarkstallskogar och barrblandskogar samt mindre delar med högproduktiva grannaturskogar. Området har mycket höga naturvärden kopplade till områdets naturskogar med strukturer som gamla träd, mycket rik hänglavs-förekomst samt stående och liggande död ved. Området är dessutom stort och har en relativt låg påverkansgrad vilket är ovanligt i ett på pass östligt läge i länet. I reservatet har en lång rad rödlistade och sällsynta arter påträffats vilka är beroende av naturskogar som de som finns i Långbergskullarnas naturreservat. I området finns även höga geovetenskapliga värden i form av svallgrus- och klapperstensavlagringar samt en tunnelgrotta.

Tillgängligheten till reservatet är god tack vare att det ligger i anslutning till en väg. Dessutom ligger reservatet nära Hössjö by, endast två mil från Umeå, och kan därför bli ett attraktivt besöksmål för friluftslivet.

### **Länsstyrelsens motivering**

Motiv för skyddet är att bevara områdets helhetsvärden och att motverka exploatering. Området har egenskaper och strukturer som utvecklats under förutsättning att naturliga processer fått verka relativt ostört under lång tid. För att områdets värden ska bestå behöver det därför undantas från skogsproduktion och annan exploatering som innebär att naturvärdena påtagligt skulle skadas.

Områden med naturskog blir allt mer sällsynta i länet och att skydda dessa kvarvarande fragment av det ursprungliga skogslandskapet är avgörande för att bevara den biologiska mångfalden. Inom den naturgeografiska region

(29a) där Långbergskullarna är beläget utgör arealen formellt skyddad naturskog endast cirka 2,5 procent av den totala skogsmarksarealen. Naturresevat är en av de skyddsformer som utgör basen i det formella skyddet av värdefulla naturområden och biologisk mångfald.

#### *Överensstämmelse med planer och strategier för skydd och förvaltning*

Bevarandet av området ligger i linje med antagna nationella och regionala strategier för skydd av skog.

Högproduktiv granskog som finns inom reservatet är en prioriterad skogstyp för skydd. Prioriterade skogstyper är de skogstyper som Sverige har ett internationellt ansvar att bevara samt de skogstyper som bedöms vara underrepresenterade i formellt skyddade områden.

Inslaget av äldre asp i området är särskilt värdefullt eftersom reservatet ligger i ett utpekade område för lövnaturvärden. I reservatet har även arten liten aspgelélav (*Collema curtisporum*) påträffats vilken omfattas av Åtgärdsprogrammet för hotade arter på asp i Norrland. Laven gynnas av fuktiga men ljusa förhållanden och har påträffats på solbelyst, senvuxen asp vid kanten på hållmarkerna.

Inom reservatet finns höga geovetenskapliga värden då klapperstensfältet vid Vitbrånsberget bedömts hålla höga värden, klass 1, i naturgrusinventeringen och blockfältet vid Sör-Långbergskullen bedömts till klass 2 i ovan nämnda inventering.

Inom reservatet ligger även våtmarksområdet Aldertjärnen som klassats med högt naturvärde (klass 2) i våtmarksinventeringen som ett skyddsvärt våtmarkskomplex i Västerbotten.

#### *Förenlighet med miljömål och friluftsmål*

Bildandet av Långbergskullarnas naturreservat stärker möjligheterna att nå miljökvalitetsmålet *Levande skogar* genom att ca 337 hektar produktiv skogsmark ges ett långsiktigt skydd. Vidare bidrar reservatet till att stärka möjligheterna att nå miljömålet *Myllrande våtmarker* genom att ca 5 ha våtmarker med höga naturvärden ges ett långsiktigt skydd. Reservatet bidrar dessutom till att stärka möjligheterna att nå miljömålet *Ett rikt växt- och djurliv* genom att förekommande typiska arter ges ett långsiktigt skydd.

Långbergskullarna bidrar även till att stärka möjligheterna att nå de nationella friluftsmålen *Skyddade områden som resurs för friluftslivet* genom att åtgärder vidtas för att göra området attraktivt för friluftsliv och rekreation samt *Tillgång till natur för friluftsliv* genom att naturmiljöernas upplevelsevärden bevaras,

#### **Länsstyrelsens bedömning**

Länsstyrelsen bedömer att skogsbruk inte går att förena med ett bevarande av områdets höga naturvärden. Länsstyrelsen bedömer också att andra arbetsföretag eller anläggningar inte är förenliga med ett bevarande av områdets helhetsvärden.

Naturreservat är den lämpligaste skyddsformen för områden som är stora och sammansatta med flera olika värdefulla naturmiljöer och där det krävs starka restriktioner under lång tid för att värdena ska kunna bibehållas och utvecklas. Länsstyrelsen har bedömt att Långbergskullarna därför, i enlighet med miljöbalkens mål om skydd av värdefulla natur- och kulturmiljöer och bevarande av biologisk mångfald (1 kap. 1 § miljöbalken), bör förklaras som naturreservat enligt 7 kap. 4 § miljöbalken.

Långbergskullarna är utpekade enligt Umeå kommuns översiktsplan som ett naturområde av värde för friluftsliv och/eller naturvård då det beskrivs som ett stort och relativt opåverkat område med gammelskog. Långbergskullarna lyfts även fram i ovan nämnda översiktsplan som ett område med höga geovetenskapliga värden.

Naturreservatet berör ett område som är av riksintresse för naturvård och enligt 3 kap. 6 § miljöbalken. Reservatet berör även ett kärnområde som är av riksintresse för rennäringen (3 kap. 5 § miljöbalken). Länsstyrelsen bedömer att ovan nämnda riksintressen är förenliga med ett skydd av området.

Länsstyrelsen bedömer att de positiva effekterna av att bevara området överväger de negativa effekterna som orsakas av inskränkningarna i markanvändning. Vid avvägning enligt 7 kap. 25 § har Länsstyrelsen funnit att föreskrifterna inte går längre än vad som krävs för att syftet ska uppnås.

#### *Konsekvensutredning*

I enlighet med vad som sägs i 4 och 5 §§ förordningen (2007:1244) om konsekvensutredning vid regelgivning, bedömer Länsstyrelsen att ordningsföreskrifterna enligt 7 kap. 30 § miljöbalken innebär så begränsade kostnads- mässiga och andra konsekvenser att det saknas skäl för en konsekvensutredning av regelgivning.

#### **Upplysningar**

Länsstyrelsen vill erinra om att utöver reservatsföreskrifterna gäller även andra lagar, förordningar, och föreskrifter för området. Länsstyrelsen kan med stöd av 7 kap. 7 § miljöbalken medge dispens från meddelade föreskrifter om det finns särskilda skäl och om det är förenligt med förbudet/föreskriftens syfte.

Enligt 29 kap. 2 och 2a §§ miljöbalken gäller bland annat att brott mot föreskrift som meddelats enligt 7 kap. miljöbalken kan medföra straffansvar. Har någon vidtagit åtgärd i strid med meddelad föreskrift, kan länsstyrelsen enligt 26 kap. 9 och 14 §§ miljöbalken vid vite förelägga om rättelse.

Före anordnandet av fasta renskötselaneläggningar ska samråd ske med Länsstyrelsen enligt 12 kap 6 § miljöbalken, enligt vad som framgår av 7c § förordningen (1998:904) om anmälan för samråd.

Enligt 4 § skogsvårdslagen (1979:429) ska lagens bestämmelser eller föreskrifter inte tillämpas i den mån de strider mot föreskrifter som har meddelats med stöd av 7 kap. miljöbalken.

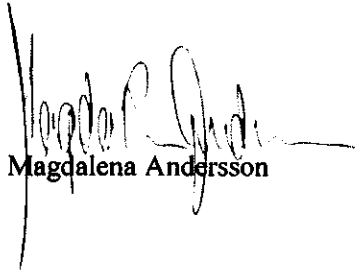
Länsstyrelsen  
Västerbotten

**Beslut**  
Datum  
2016-09-12

Ärendebeteckning  
511-2121-2016

8(8)

Detta beslut kan överklagas hos regeringen, Miljödepartementet, se bilaga 3.



Magdalena Andersson



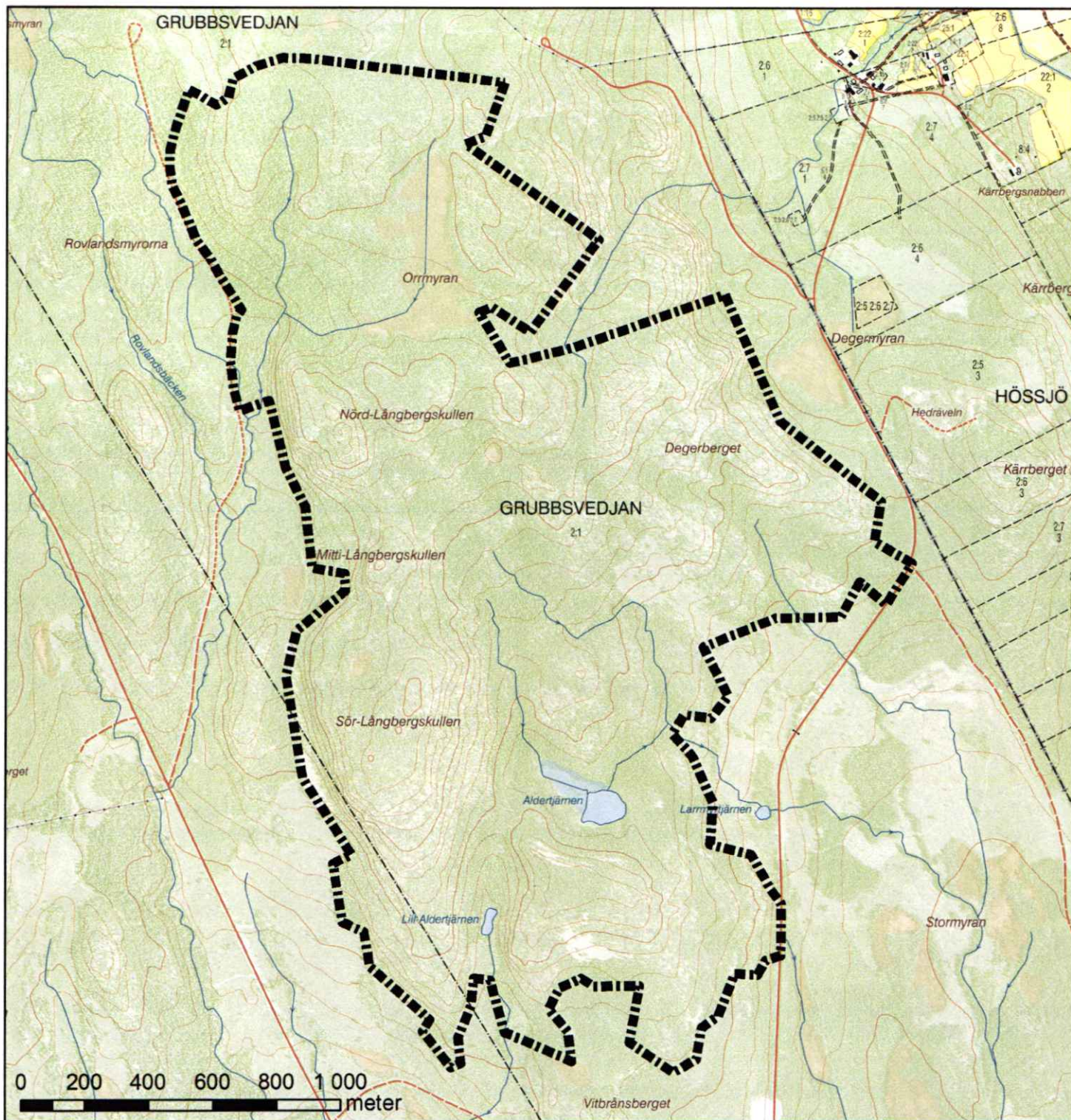
Julia Pettersson

#### Bilagor

1. Beslutskarta
2. Skötselplan
3. Hur man överklagar

#### Sändlista

Frängstorps älgjaktlag, c/o John Königsson, Lakabäcksvägen 26,  
905 83 UMEÅ, john.konigsson@holmenskog.com  
Hörneåns FVO c/o Hans Jonsson, Bjennberg 13, 910 20 HÖRNEFORS  
Naturskyddsföreningen i Västerbotten, c/o Sture Gustafsson,  
Storgatan 55 E, 919 31 ÅSELE, aquila7k@gmail.com  
Naturvårdsverket, 106 48 STOCKHOLM, registrator@naturvardsverket.se  
Riksantikvarieämbetet, Box 5405, 114 84  
STOCKHOLM, registrator@raa.se  
SGU, Box 670, 751 28 UPPSALA, sgu@sgu.se  
Skogsstyrelsen, 551 83 JÖNKÖPING, skogsstyrelsen@skogsstyrelsen.se  
Umeå kommun, 901 84 UMEÅ, umea.kommun@umea.se  
Holmen skog AB, Carina Holm, Umestan Hus 3, 903 47 UMEÅ,  
carina.holm@holmenskog.com  
Ubmeje tjeälddie, c/o Peter Omma, Stintbäcken 206, 920 66 HEMAVAN



## Naturreseptat

### Långbergskullarna

Umeå kommun  
Västerbottens län

Bilaga 1 till beslut  
med dnr 511-2121-2016

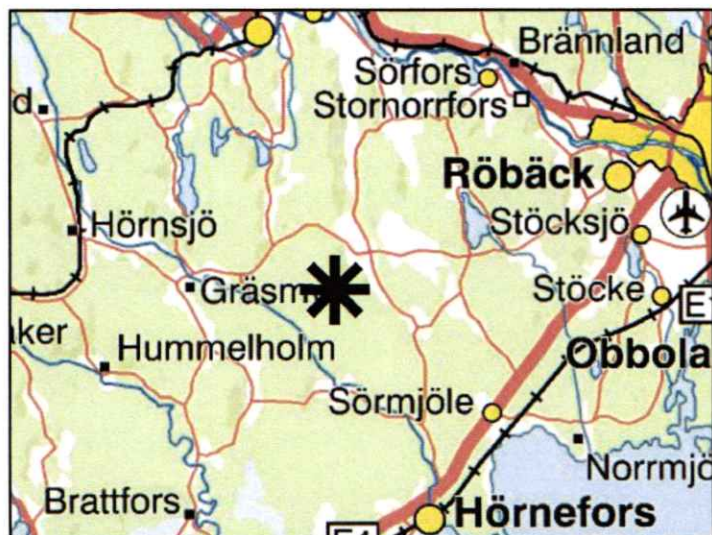


Reservatsgräns



Länsstyrelsen  
Västerbotten

Bakgrundskartor © Lantmäteriet





Länsstyrelsen  
Västerbotten

Bilaga 2 till beslut om bildande  
av Långbergskullarnas NR,  
Umeå kommun.

**Skötselplan**

Datum  
2016-09-12

Ärendebeteckning  
511-2121-2016

1(10)

---

## SKÖTSELPLAN FÖR LÅNGBERGSKULLARNAS NATURRESERVAT I UMEÅ KOMMUN

---



Vy från toppen av Sör-Långbergskullen. I horisonten skymtar havet. Foto: Julia Pettersson.

---

Länsstyrelsen i Västerbottens län

Storgatan 71B

901 86 Umeå

## 1. Syfte med säkerställande och skötsel

Syftet med naturreservatet är att vårda och bevara värdefulla naturmiljöer i form av grandominerade barnnurskogar, hällmarkstallskogar, geologiskt intressanta formationer och andra ingående naturtyper i ett stort sammanhängande naturlandskap med ostörd karaktär. Syftet är också att vårda och bevara den biologiska mångfalden knuten till dessa miljöer. Inom ramen för bevarandet av naturmiljöer ska reservatet också tillgodose behovet av områden för friluftslivet.

Syftet ska i huvudsak uppnås genom att skogsmark och övriga naturmiljöer utvecklas fritt genom intern dynamik. Hydrologiskt påverkade våtmarker och vattendrag ska kunna återställas. Contortatall som påträffas inom reservatet ska avvecklas. Åtgärder vidtas för att underlätta för allmänhetens friluftsliv.

## 2. Beskrivning av naturreservatet

### 2.1 Administrativa uppgifter

Namn	Långbergskullarna
Dossiernummer	2402321
NVR-id	2045028
Kommun	Umeå
Län	Västerbotten
Lägesbeskrivning	Långbergskullarna ligger 1,5 km sydväst om Hössjö, ekokarta 20J 5j och 6j, mittkoordinat: 737553, 7079254 (SWEREF99TM)
Naturgeografisk region	29a, kustslätter och dalar med finsediment kring norra Bottenviken
Gräns	Se beslutskarta, bilaga 1 till beslutet.
Ägarkategori	Staten
Fastighet	GRUBBSVEDJAN 2:1, TREDINGEN 1:1 och TREDINGEN 2:1
Förvaltare	Länsstyrelsen
Totalareal	400,6 hektar
Landareal	399,2 hektar
Areal produktiv skog	336,5 hektar

### 2.2 Naturtypsindelning

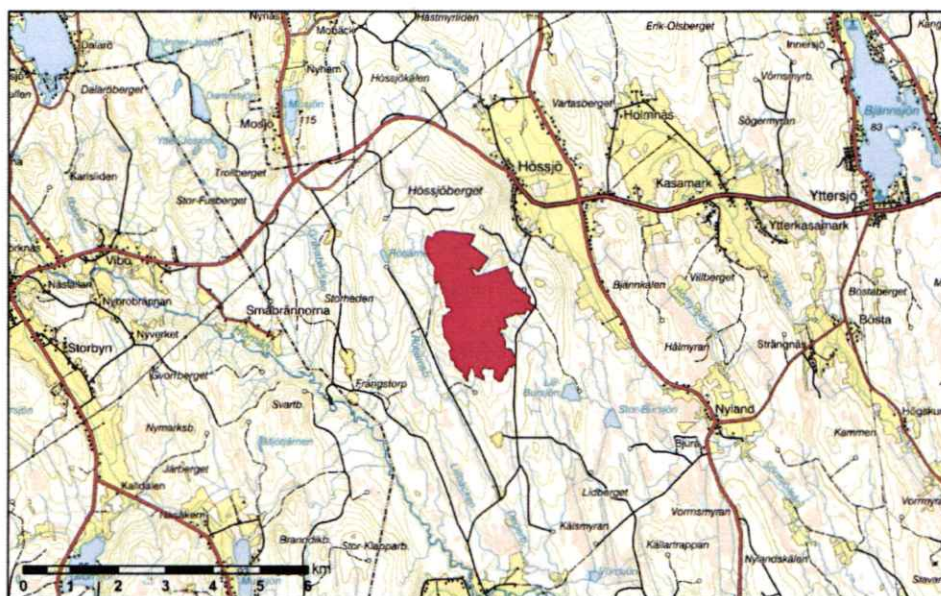
Naturtyp enligt NNK <sup>1</sup>	Natura2000-kod	Areal (ha)
Sjö	3100	1,4
Öppna mossar och kärr	7140	3,9
Öppna substratmarker, icke-natura naturtyp	8900	3,7
Västlig taiga	9010	363,6
Näringsrik granskog	9050	10,8
Skogbevuxen myr	9740	8,4
Icke-naturaskog	9900	8,9

<sup>1</sup> Natura-naturtypskartans naturtyper, kartering enligt Naturvårdsverket.

## 2.3 Beskrivning av reservatet

### *Läge och landskap*

Långbergskullarna ligger ca 1,5 km sydväst om Hössjö på 110-210 meters höjd över havet. Området är ett kuperat och hårt svallat bergsområde med stor andel hållmarker och flera partier med klapperstensfält. Mellan bergen finns bitvis frodiga svackor. Det finns en större myr i norr och två mindre tjärnar i den södra delen. Det finns även flera mindre bäckar och dråg i svackorna. Området är helt obrutet av vägar och har överlag en låg påverkasgrad vilket är ovanligt för ett så kustnära område.



Långbergskullarnas naturreservat är rödmarkerat på kartan.

### *Geovetenskap*

Berggrunden inom reservatet består av huvudsakligen magmatiska bergarter i form av granit och tonalit samt delar bestående av metagråvacka. Metagråvacka är en karaktäristisk bergart för länets kustområde. Området ligger under högsta kustlinjen. Långbergskullarna har tydligt präglats av havets kraftiga svallpåverkan efter den senaste istiden med svallmaterial i form av block- och klapperstensfält och strandvallar. Jordarterna består huvudsakligen av svallad morän men även svallmaterial och torv samt stora partier med berg i dagen. I den södra delen av reservatet finns ett klapperstensfält söder om Aldertjärnen som har bedömts till högsta naturvärde, klass 1, i naturgrusinventeringen. I den västra delen, vid Sör-Långbergskullen, finns ett block- och klapperstensfält som bedömts hålla högt naturvärde, klass 2, i ovan nämnda inventering. Ovan den södra delen av block- och klapperstensfältet finns en tunnelgrotta<sup>1</sup>. Denna beskrivs mer ingående under kapitel 4.

<sup>1</sup> Sjöberg, R. 1982. Tunnelgrottor i södra Västerbotten – Morfologiska och morfogenetiska studier. Rapport A:31. Umeå universitet. Sid 87-90.

*Skogsmark*

Den produktiva skogsmarken i området återfinns i sluttningar och i svackorna mellan bergen. Skogen är naturskogsartad och till största delen gran-dominerad med rikliga hänglavsförekomster. Det finns en särskilt rikligt med violettgrå tagellav i området. Miljön är bitvis högproduktiv med påfallande grova och högresta granar. Bestånden är ganska enhetliga och vanligen svagt skiktade med en ålder som ligger mellan 150 och 200 år i stora delar. Den höga produktiviteten i områdets nordvästra del återspeglas också i fältskiktet med örter och höga ormbunkar. Det finns dråg i svackorna och ibland rena sumpskogspartier med granar på socklar. I norra delen av området finns några gamla diken och i vissa delar syns äldre spår av gallring.



*Klapperstensfältet söder om Aldertjärnen. Foto: Julia Pettersson.*

Områdets hällmarker är av varierande kvalitet. I den södra och östra delen finns stora fina hällmarkspartier med gamla, vresiga tallar och en del död tallved. Övriga delar består av talldominerad, svagt skiktad, gles och lågproduktiv tallskog på blockrik mark. Träden är generellt sett kläna och senvuxna, och spridda tallar på uppemot 250 år förekommer allmänt. Ett visst inslag av gran och björk finns också. Död ved finns sparsamt till allmänt, främst i form av torrträd men även lågor. Brandspår i form av kolade gamla stubbar förekommer här och var.

Lövinslaget är sparsamt men det finns enstaka äldre aspar spritt i området, främst längst kanterna på hällmarkerna där det växer senvuxna solbelysta aspar och där arten liten aspgelélav påträffats. Även i granskogsmiljöerna finns enstaka asp. Död ved i form av lågor förekommer sparsamt medan det är bitvis rikligt med stående döda granar. Det finns några kärnområden, bland annat i nordväst, där det är mycket rikligt med både stående och lig-gande grov död ved.

*Våtmarker, sjöar och vattendrag*

Våtmarkerna består huvudsakligen av små skogsbevädda myrar samt en något större myr, Orrmyran, i norra delen av området. Orrmyran är delvis dikad och visar tecken på igenväxning. Det finns även två små tjärnar i området, Aldertjärnen och Lill-Aldertjärnen. I anslutning till den större tjärnen, Aldertjärnen finns en myr som bedömts hålla höga naturvärden, klass 2 i länets våtmarksinventering. Genom Långbergskullarna rinner flera bäckar varav de flesta letar sig ner mot Hörneån. Bäckarna i områdets nordvästra del har delvis rätats medan övriga bäckar har en mer opåverkad hydrologi.

*Naturvårdsarter*

Området utgör en mycket lämplig miljö för arter knutna till äldre grannaturskog och hållmarkstallskog. Följande arter har påträffats (hotkategori enligt Artdatabankens Rödlista 2015 inom parentes där NT = nära hotad och VU = sårbar): dropptaggsvamp, gammelgransskål (NT), grantaggsvamp (NT), granticka (NT), gräddporing (VU), gränsticka (NT), gullmurkling (NT), kötticka (NT), luddfingersvamp (NT), orange taggsvamp (NT), rosenticka (NT), rutspindling (NT), smultronkantarell (VU), stor aspticka (NT), svart taggsvamp (NT), tallriska (NT), tallticka (NT), ullticka (NT), vitterspindling (NT), aspgelélav (NT), blanksvart spiklav (NT), garnlav (NT), kolflarnlav (NT), liten aspgelélav (VU), lunglav (NT), stiftgelélav (NT), vedflamlav (NT), violettgrå tagellav (NT), vedflikmossa (NT), vedtrappmossa (NT), korallrot, aspvednagare, stekelbock, spillkråka (NT), tretåig hackspett (NT). Området är dessutom en lokal för långskägg (VU) från 1930-talet men inga återfynd är gjorda i modern tid.

### **3. Skötselområden för naturvärden med bevarandemål och åtgärder**

Reservatet är indelat i 4 skötselområden med utgångspunkt från de övergripande naturtyperna i området (bilaga 1). För varje skötselområde redovisas bevarandemål och skötselåtgärder. Skötselområdets bevarandetilstånd anses gynnsamt när bevarandemålen är uppnådda.

#### **3.1 Skötselområde 1, naturskogsartad barrskog med fri utveckling**

Skötselområdet omfattar all skogsmark i området.

*Bevarandemål*

Skötselområdet ska präglas av naturskogsstrukturer såsom döda och döende träd, skiktning samt spridning i ålder och diameter. Naturliga processer såsom trädens åldrande och döende, skogsbrand, stormfällningar, insekters och svampars nedbrytning av ved samt nyetablering av träd i skogen ska tillåtas fortgå ostört. Skötselområdet innehåller normalt betydande mängder död ved som erbjuder typiska vedlevande arter gynnsamma livsbetingelser. Som en del i skogens naturliga utveckling kan dessa processer göra att skogsområdet under perioder kan komma att få en förändrad karaktär. Efter en störning ökar inslaget av lövträd vilket ger goda möjligheter för lövträdsberoende arter att fortleva i området. Andelen gran och grova träd ökar

i senare successionsfaser vilket bland annat gynnar arter som är knutna till grov gran och asp samt grov död ved.

#### *Skötselåtgärder*

Fri utveckling genom intern dynamik.

### **3.2 Skötselområde 2, sanering av främmande trädslag**

Skötselområdet utgörs av ett antal perifera delar planterade med contortatall. Träden är ca 25 år gamla. Dessa delar har kommit att ingå i reservatet av arronderingsskäl. Naturtypen skiljer sig inte i övrigt från skötselområde 1. Därför ska skötselområdet utgöra en del av skötselområde 1 efter genomförd sanering.

#### *Bevarandemål*

Att all contorta varaktigt utrotas. När målet är uppnått gäller samma bevarandemål som för skötselområde 1.

#### *Skötselåtgärder*

All contorta ska avvecklas antingen genom röjning eller genom avverkning. Åtgärden bör följas upp kontinuerligt för att kontrollera att inga träd missats och att det inte skett någon fröförökning.

### **3.3 Skötselområde 3, våtmarker med huvudsakligen fri utveckling**

Våtmarkerna består huvudsakligen av små skogsbeklädda myrar samt en något större myr, Orrmyran, i norra delen av området. I anslutning till en tjärn i området, Aldertjärnen, finns en myr som bedömts hålla höga naturvärden, klass 2 i länets våtmarksinventering. Orrmyran är dikningspåverkad. Övriga våtmarker är hydrologiskt intakta.

#### *Bevarandemål*

Våtmarkerna i skötselområdet har ett gynnsamt bevarandetilstånd när väsentliga delar är hydrologiskt intakta och präglas av naturliga hydrologiska processer så som nederbörd, grundvattenflöden, översvämningar etc.

#### *Skötselåtgärder*

Miljöerna lämnas i huvudsak för fri utveckling, men vid behov ska möjlighet finnas att restaurera dikade myrar. Igenläggning av diken ska ske i samråd med ägare av angränsande fastigheter.

### **3.4 Skötselområde 4, sjöar och vattendrag med huvudsakligen fri utveckling**

Skötselområdet utgörs av två små tjärnar, Aldertjärnen och Lill-Aldertjärnen, samt ett flertal bäckar varav de flesta letar sig ner mot Hörneån. Bäckarna i områdets nordvästra del, där den ena bäcken korsar Orrmyran, har delvis rätats medan övriga bäckar har en huvudsakligen opåverkad hydrologi.

*Bevarandemål*

Skötselområdet ska präglas av naturliga processer med de strukturer och artsamhällen som hör till denna naturtyp. Området ska ha en intakt, naturlig hydrologi.

*Skötselåtgärder*

Miljöerna lämnas i huvudsak för fri utveckling, men vid behov ska möjlighet finnas att restaurera utträtade vattendrag.

**4. Mål och åtgärder för friluftslivet**

Långbergskullarna ligger nära Hössjö by, endast ca 2 mil från Umeå. Området är väglöst och erbjuder besökaren en känsla av orördhet och ro med sina karga hållmarkstoppar och frodigare granskogssvackor. Från Sör-Långbergskullen ges en fin utsikt över omgivningarna. Klara dagar kan du se ända ut till kusten. På Sör-Långbergskullens västsluttning finns ett långsträckt klapperstensfält. Ovan den södra änden av detta klapperstensfält finns en tunnelgrotta och en lång skreva i närheten av varandra.



*En ca 40 meter lång, bitvis smal, grottspricka löper in till den södra grottan (uppe t.v.). Den norra skrevan (uppe t.h.) är bredare, kortare och mer lättvandrad. Foto: Julia Pettersson.*

Grottan och skrevan har bildats i sprickor i berget som vidgats genom havsvågornas nötning på den tiden då området låg längts kusten. Grottorna är något svårfunna och ligger ganska otillgängligt. Den norra sprickan är kortare och består huvudsakligen av en skreva i berget som är lättare att ta sig till och utforska. Den södra grottan utgörs av en ca 40 meter lång grottspricka som är hög och bitvis ganska smal. I slutet av skrevan finns en grotta som nås genom att krypa under ett stort block. Inne i grottan öppnar sig ett litet, mörkt rum med utrymme för ca två personer att stå upp.

Aldertjärnen erbjuder vackra vyer och är en bra plats för en fikapaus. Här finns ett äldre vindskydd. Ca 400 meter rakt söder om Aldertjärnen finns ett stort klapperstensfält som är mycket välbevarat med rundslipade stenar. Tillgängligheten till reservatet är god eftersom flera skogsbilvägar ansluter till området. Området är lättvandrat på de släta hållmarkerna men i branterna är terrängen mer svårtillgänglig.

#### *Mål för friluftslivet*

Det övergripande målet för friluftslivet är att reservatet är tillgängligt för naturupplevelser, rekreation och naturstudier. Besökarantalet i Långbergskullarna förväntas öka i och med reservatsbildningen. Målet är därför att området tillgängliggörs ytterligare för friluftslivet genom bland annat stigar, vindskydd och utsiktsplats.

Det är möjligt att på olika sätt få information om naturreservatet inför och under besök i området. Information om reservatet finns också i lämplig omfattning via internet eller andra tekniska lösningar. Informationen i området förhöjer upplevelsen av besöket genom att den är lättläst och fokuserar på upplevelser i området samt har informativa kartor. Informationen bidrar till att syftet med områdesskyddet uppnås. Områdets skyltar och friluftslivsanläggningar är i gott skick och underlättar för besökare att uppleva området.

#### *Åtgärder för friluftslivet*

En stig från reservatets entré som leder till Aldertjärnen, vidare till klapperstensfältet söder om Aldertjärnen, därefter upp på toppen av Sör-Långbergskullen och sedan ner till grottorna, ska utmärkas och underhållas. För att skona klapperstensfältet och strandvallar från slitage ska spänger vid behov läggas ut vid stigarna.

Upp på Sör-Långbergskullen ska en utsiktsplats utmärkas med en skylt. Här ska även en plakett sättas upp i berg eller på ett träd som markerar att Långbergskullarna är Västerbottens 300:e reservat. Vid klapperstensfältet söder om Aldertjärnen ska en skylt med information om klapperstensfältet sättas upp och underhållas. På informationsskylten om klapperstensfältet bör det finnas en upplysning om att besökare inte ska plocka stenar eller bygga rösen.



*Vindskydd vid Aldertjärnen (t.v.) och vy över Aldertjärnen från vindskyddet (t.h.). Vindskyddet ska rustas upp och förses med sittplatser och grillplats. Foto: Julia Pettersson.*

Vindskyddet vid Aldertjärnen ska underhållas och förses med sittplatser och grillplats.

Grottan och skrevan ska tillgängliggöras genom skyltar som markerar ingångarna samt rep, spänger och/eller stegar. Reper ska kunna fästas i berget. Utanför ska det finnas bänkar att vila sig på. Här ska det även finnas informationsskyltar om grottan och skrevan.

I anslutning till reservatets entré ska det finnas en parkeringsplats med utrymme att parkera ca 3 bilar. I dagsläget finns en mindre parkeringsficka på platsen. Denna ska kunna utvidgas och förstärkas. Parkeringsplatsen ligger utanför reservatsgränsen, därför krävs kompletterande överenskommelser med markägare.

En informationsskylt, utformad i enlighet med Naturvårdsverkets anvisningar, ska sättas upp och underhållas i anslutning till reservatet. Det ska på skylten finnas en karta över reservatet, en lägesbeskrivning av skyltens plats i förhållande till reservatet samt en kort beskrivning av naturmiljöerna och föreskrifter för allmänheten.

Information om Långbergskullarnas naturreservat på länsstyrelsens webb, via appar och andra tekniska lösningar publiceras utifrån tillgängliga resurser och prioriteringar tillsammans med information om andra naturreservat i länet.

Samtliga anläggningar och besöksmål, planerade och befintliga, finns utmarkerade i bilaga 2.

## **5. Övriga anläggningar**

Det finns inga övriga kända anläggningar inom reservatet utöver ovan nämnda vindskydd.

## **6. Nyttjanderätter**

Jakt och fiske får bedrivas av jakt- och fiskerättsinnehavare enligt gällande lagstiftning och i enlighet med gällande reservatsföreskrifter.

## **7. Utmärkning av gränser**

Reservatet ska hållas väl utmärkt enligt svensk standard och Naturvårdsverkets anvisningar. Gränserna bör ses över vart 10:e år och målas om vid behov.

**8. Sammanställning av skötselåtgärder**

<b>Skötselåtgärd</b>	<b>Var</b>	<b>Prioritet<sup>1</sup></b>
Montering av informationsskylt om reservatet	Se bilaga 1	1
Sanering av contortatall	Skötselområde 2	2
Hydrologisk återställning av våtmarker och vattendrag, vid behov	Skötselområde 3	3
Anläggning av stigar, inklusive spänger (vid behov)	Se bilaga 2	1
Upprustning av vindskydd med bänkar och grillplats	Se bilaga 2	1
Anläggning av parkeringsplats	Se bilaga 2	2
Montering av informationsskyltar om grottan, skrevan och klapperstensfältet	Se bilaga 2	2
Montering av skylt som markerar utsiktsplats och plakett	Se bilaga 2	2
Montering av rep, stegar, bänkar och/eller spänger kring grottan och skrevan	Se bilaga 2	1

<sup>1</sup>Siffran anger prioriteringsordning om genomförandet av skötselåtgärderna begränsas av tillgängliga resurser, där 1 är högsta prioritet och 3 lägsta.

**9. Uppföljning och tillsyn**

Tillsynen av området utförs av naturvårdsförvaltaren och ska dokumenteras skriftligt. Tillsynen innefattar, utöver en besiktning av att reservatsföreskrifterna efterlevs, även utmärkningar och skyltar inom reservatet. Brister och fel ska dokumenteras och åtgärdas.

Tillsynen och uppföljningen av reservatet kommer tillsammans att utgöra ett underlag för en eventuell revidering av skötselplanen.

**9.1 Uppföljning av skötselåtgärder**

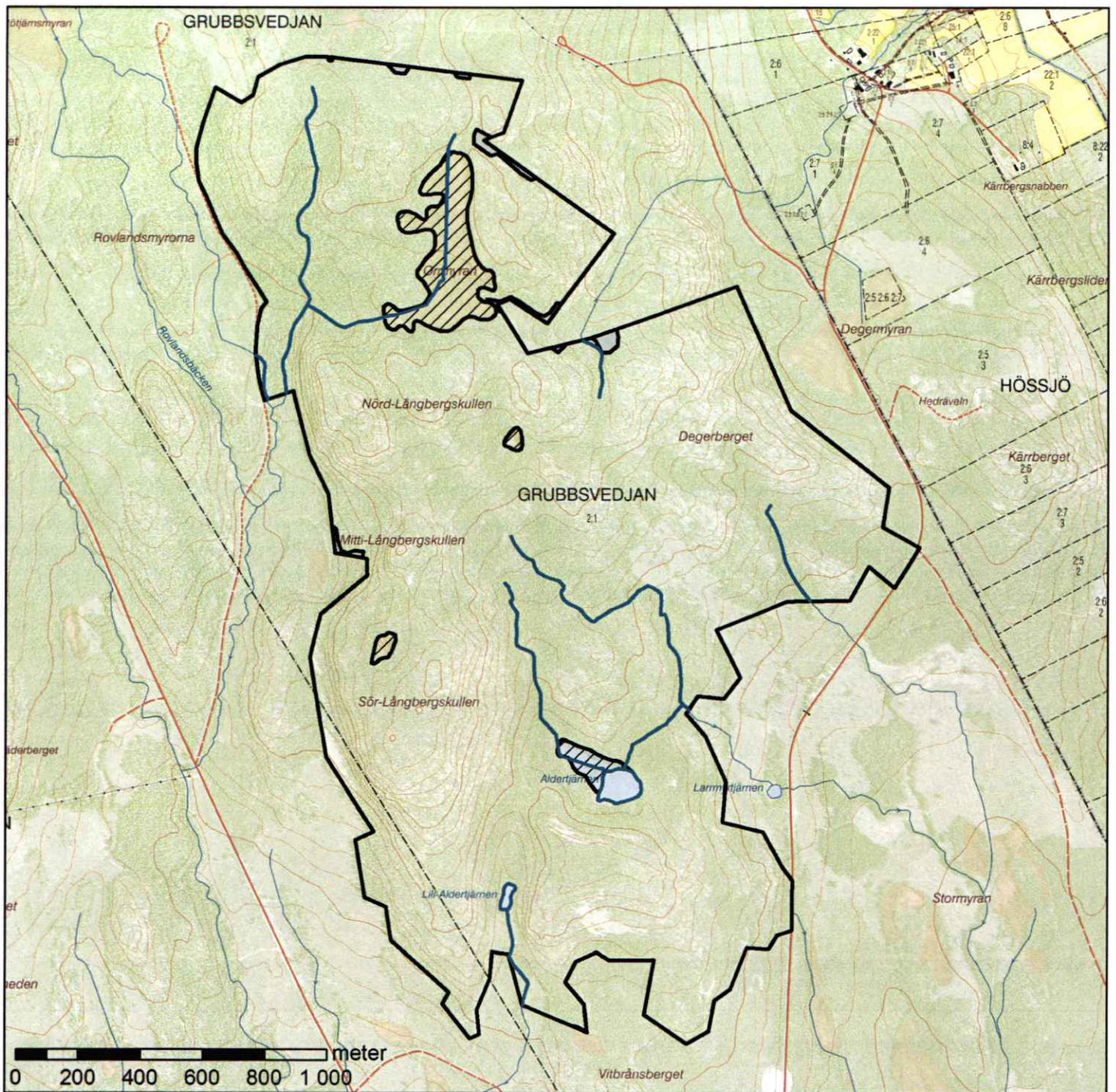
I samband med att skötselåtgärder utförs ska utgångsläget innan åtgärden, tidpunkt för åtgärd, åtgärdens omfattning och utförande samt uppnått resultat dokumenteras för att möjliggöra en långsiktig uppföljning.

**9.2 Uppföljning av bevarandemål**

Områdets bevarandemål ska följas upp enligt fastställda metoder för uppföljning av skyddad natur. Uppföljningen kommer att ske utifrån reservatets skötselområden (bilaga 1) och enligt indelningen i naturtyper för basinventering av skyddad natur.

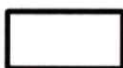



**Bilagor**

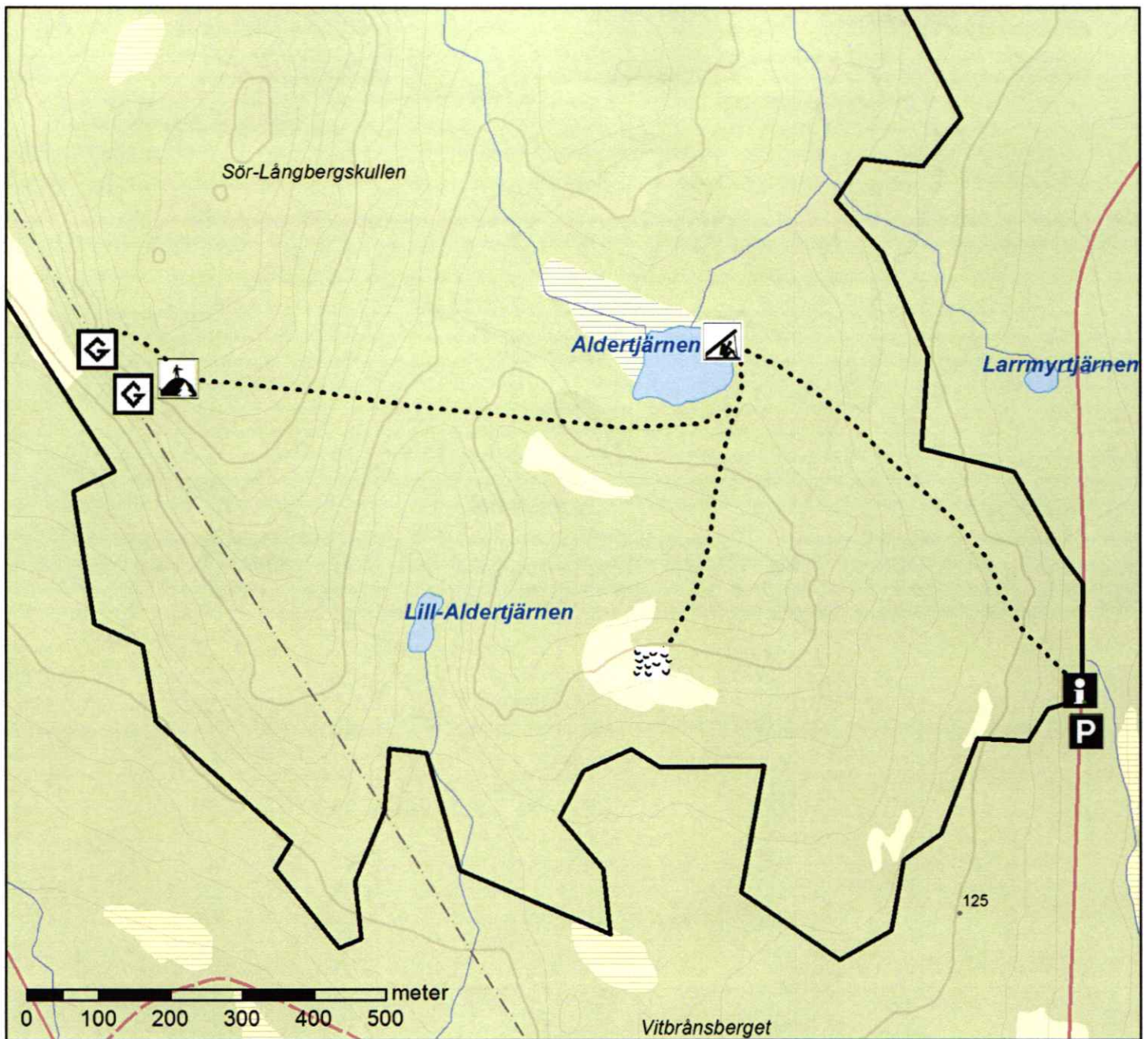
1. Karta över skötselområden
2. Karta med besöksmål och anläggningar för friluftslivet



Bilaga 1 till skötselplan för Långbergskullarnas naturreservat i Umeå kommun, dnr: 511-2121-2016.

### Skötselområden:

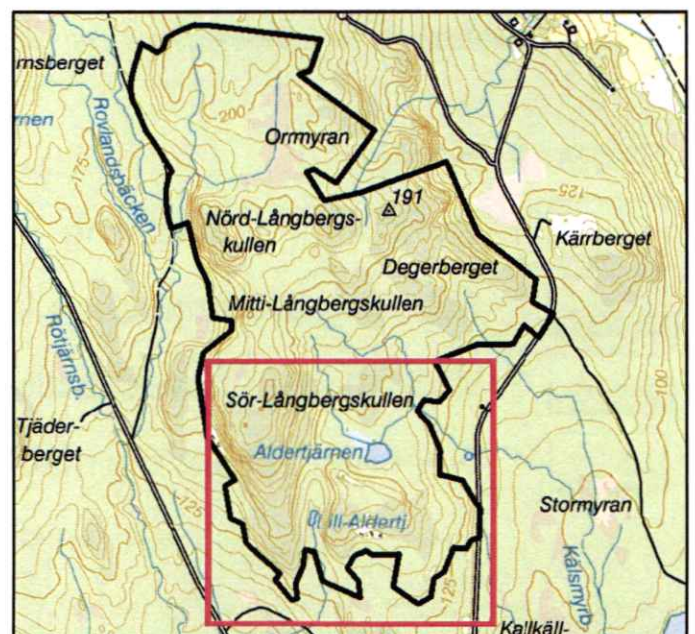
-  1. Skog med fri utveckling
-  2. Sanering av främmande trädslag
-  3. Våtmark med huvudsakligen fri utveckling
-  4. Sjöar och vattendrag med huvudsakligen fri utveckling



Bilaga 2 till skötselplan för Långbergskullarnas naturreservat i Umeå kommun, dnr: 511-2121-2016.

### Anläggningar (befintliga & planerade)

- P** Parkeringsplats
- i** Reservatsentré med infoskylt
-  Vindskydd med grillplats
-  Klapperstenfält med infoskylt
-  Utsiktsplats med skylt
-  Grotta och skreva med infoskylt, bänkar och tillgänglighetsanordningar
- ..... Vandlingsled, prel. sträckning





Länsstyrelsen  
Västerbotten

### Bilaga 3

Datum  
2016-09-12

Ärendebeteckning  
511-2121-2016

1(1)

## Hur man överklagar till Regeringen

Är du missnöjd med Länsstyrelsens beslut kan du överklaga detta hos Regeringen, men klagan ska lämnas eller skickas till Länsstyrelsen. Överklagan ska vara skriftlig och undertecknad.

### Var tydlig med att

- skriva vilket beslut som överklagan gäller. Det gör du enklast genom att ange ärendebeteckningen (511-2121-2016),
- redogöra för varför du menar att Länsstyrelsens beslut är fel och hur du anser att beslutet ska ändras,
- underteckna brevet, förtydliga namnteckningen, uppge adress och telefonnummer.

Om du anlitar ombud kan istället ombudet underteckna brevet. I så fall bör en fullmakt sändas med.

Om du har handlingar eller annat som du anser stöder din ståndpunkt bör de bifogas.

### Brevet ska lämnas in eller skickas till:

Länsstyrelsen i Västerbottens län  
901 86 UMEÅ

Länsstyrelsen måste ha fått brevet senast **den 17 oktober 2016**, annars kan inte överklagandet tas upp.