



Länstyrelsen
Västerbotten

Beslut

Datum
2016-12-20

Ärendebeteckning
511-7334-2016

1(8)

Enligt sändlista

Beslut om bildande av naturreservatet Rengårdsberget i Umeå kommun

(3 bilagor)

Beslut

Länstyrelsen i Västerbotten förklarar med stöd av 7 kap 4 § miljöbalken (1998:808) det område som redovisas på bifogad karta, bilaga 1, som naturreservat.

För att uppnå och tillgodose syftet med naturreservatet beslutar Länstyrelsen med stöd av 7 kap. 5, 6 och 30 §§ miljöbalken samt 22 § första stycket förordningen (1998:1252) om områdesskydd att nedan angivna föreskrifter ska gälla för naturreservatet.

Med stöd av 3 § förordningen (1998:1252) om områdesskydd fastställer Länstyrelsen bifogad skötselplan, bilaga 2.

Beslutet riktar sig till var och en, fastighetsägare och innehavare av särskild rätt, vars rättigheter att använda mark- och vattenområden berörs inom reservatsområdet. Beslutet riktar sig även till allmänheten.

Administrativa uppgifter

Namn	Rengårdsberget
Dossienummer	2402353
NVR-id	2045635
Kommun	Umeå
Län	Västerbotten
Lägesbeskrivning	10 km norr om Tavel sjö
Ekokarta	21K 4b
Mittkoordinat	746674, 7122655 (SWEREF99TM)
Naturgeografisk region	30a, Norrlands vågiga bergkullterräng med mellanboreala skogsområden
Gräns	Se bifogad beslutskarta, bilaga 1.
Markägarkategori	Staten genom Naturvårdsverket
Fastighet	Västerland 1:2 & 1:3, Eriksbo 1:6, 1:9 & 1:12 (fastighetsförrättning ska påbörjas)
Förvaltare	Länstyrelsen
Totalareal	88 hektar
Landareal	87 hektar
Areal produktiv skog	84 hektar

Syftet med naturreservatet

Syftet med naturreservatet är att vårda och bevara värdefulla naturmiljöer i form av grannaturskogar, talldominerade barnaturskogar och andra ingående naturtyper samt områdets helhetsvärden i form av ett sammanhängande naturlandskap med i huvudsak orörd karaktär. Syftet är också att vårda och bevara den biologiska mångfalden knuten till dessa miljöer. Inom ramen för bevarandet av naturmiljöer ska reservatet också tillgodose behovet av områden för friluftslivet.

Syftet ska huvudsakligen uppnås genom att naturmiljöerna får utvecklas fritt genom intern dynamik. I skogsmark och vattendrag med restaureringsbehov ska åtgärder kunna vidtas för att återskapa ett naturskogstillstånd samt för att restaurera hydrologiskt påverkade delar av vattendraget. Information om naturreservatet ska finnas tillgänglig för att underlätta för allmänhetens friluftsliv.

Skälen för beslutet

Rengårdsberget utgör en högklassig barnaturskog som har mycket höga naturvärden på beståndsnivå och ur ett landskapsperspektiv. Stora delar av skogen är i stort sett orörd och det finns ett mycket stort inslag naturskogsstrukturer. I området förekommer såväl skiktade äldre grannaturskogar med god tillgång på död ved och hänglavar, lövrika granskogar med gott om gammal asp, äldre barrblandskogar med grova tallöverståndare samt tydligt naturskogsartade hällmarkstallskogar.

Här finns även viktiga livsmiljöer för många hotade arter, exempelvis lappticka och kandelabersvamp, som är beroende av naturskogsmiljöer och därför har mycket små möjligheter att fortleva i ett brukat skogslandskap.

Genom beslutet undanröjs exploateringshot och ett bevarande av Rengårdsbergets naturmiljöer, med därtill hörande strukturer, processer och arter, säkerställs.

Reservatsföreskrifter

För att uppnå syftet med reservatet gäller följande föreskrifter.

A. Föreskrifter enligt 7 kap. 5 § andra stycket miljöbalken om inskränkningar i rätten att använda mark- och vattenområden.

Det är förbjudet att:

1. uppföra byggnad eller annan anläggning som till exempel mast eller vindkraftverk,
2. bygga om eller ändra befintlig byggnads eller anläggnings konstruktion, funktion eller användningssätt,
3. anlägga väg, parkeringsplats, stängsel, stig, ledning eller rör,

4. bedriva täkt eller annan verksamhet som förändrar marktopografi eller dräneringsförhållanden som till exempel att gräva, plöja, spränga, borra, schakta, dika, rensa eller utfylla,
5. tippa, dumpa eller anordna upplag,
6. utföra skogsbruksåtgärder som till exempel att avverka samt att flytta, ta bort eller på annat sätt skada levande eller döda träd eller buskar, såväl stående som liggande,
7. inplantera för området främmande arter,
8. framföra motordrivet fordon, med undantag för uttransport av fällt högvilt samt för snöskoterkörning vintertid på snötäckt, väl tjälad mark,
9. släppa ut eller sprida gifter, vådliga ämnen, bekämpningsmedel, jordförbättringsmedel, kalk eller växtnäringssämnen.

B. Föreskrifter enligt 7 kap. 6 § miljöbalken om vad fastighetsägare och innehavare av särskild rätt till fastighet förpliktigas att tåla.

Markägare och innehavare av särskild rätt till marken förpliktigas att tåla att följande anordningar uppförs och åtgärder vidtas för att tillgodose syftet med reservatet, där inget annat anges avses hela reservatet:

1. utmärkning av reservatets gränser enligt Naturvårdsverkets riktlinjer,
2. uppsättning och underhåll av informationstavlor,
3. skötselåtgärderna contortasanering samt hydrologisk restaurering av skogsmark och vattendrag,
4. undersökning och dokumentation av områdets djur- och växtarter samt mark- och vattenförhållanden.

C. Föreskrifter enligt 7 kap. 30 § miljöbalken om rätten att färdas och vistas, samt om ordningen i övrigt, inom naturreservatet.

Det är förbjudet att:

1. göra åverkan på berg eller mark, till exempel genom att måla, borra, rista, hacka, gräva eller omlagra,
2. fälla, flytta, ta bort eller på annat sätt skada levande eller döda träd eller buskar, såväl stående som liggande,
3. störa djurlivet, till exempel genom att klättra i boträd eller medvetet uppehålla sig nära rovfågelbo, lya eller gryt,

4. framföra motordrivnet fordon, med undantag för snöskoterkörning vintertid på snötäckt, väl tjälad mark,
5. sätta upp tavla, plakat, affisch, skylt, inskrift och därmed jämförbar anordning.

Undantag från föreskrifterna

Föreskrifterna ska inte utgöra hinder för

- a) förvaltaren av naturreservatet, eller den som förvaltaren uppdrar åt, att vidta de åtgärder som anges i B-föreskrifterna i detta beslut med stöd av 7 kap. 6 § miljöbalken,
- b) renskötsel i enlighet med rennäringslagen (1971:437),
- c) Holmen skog att, i samråd med Länsstyrelsen, anlägga och underhålla stigar och parkeringsplatser i reservatet.

Ärendets beredning

Rengårdsbergets höga naturvärden blev först kända i samband med Holmen Skogs naturvärdesinventeringar i området. Därefter har Länsstyrelsen besökt området och inventerat det vid ett antal tillfällen.

Området har sedermera kommit att ingå i det som benämns ESAB-paketet. ESAB står för Ersättningsmark i Sverige AB. Till ESAB överfördes cirka 100 000 hektar skogsmark från Sveaskog i syfte att användas av Naturvårdsverket som bytesmark till skogsbolagen för planerade naturreservat. Affären är nu genomförd och Naturvårdsverket har fått utpekade områden med höga naturvärden från skogsbolagen som i gengäld har ersatts med Sveaskogsmark.

Reservatsförslaget har sänts på remiss till berörda sakägare och myndigheter.

Holmen skog har yttrat sig angående att anlägga stigar, parkeringsplatser och informationsskyltar gemensamt för Rengårdsberget och Holmen skogs frivilla avsättning Årterberget. Länsstyrelsen har gjort en prioritering utifrån tillgängliga resurser och kommit fram till att Rengårdsberget ska tillgängliggöras för friluftslivet med information och gränsmarkering. Däremot anser Länsstyrelsen att det ska finnas möjlighet för Holmen skog att anlägga och underhålla stigar och parkeringsplatser i området och har därför justerat föreskrifterna för detta.

Övriga remissinstanser har antingen tillstyrkt reservatsförslaget eller avstått från att yttra sig.

Beskrivning av reservatet

Rengårdsberget ligger ca 10 km norr om Taveljö i Umeå kommun och utgörs av hela berget Rengårdsberget samt skogar söder och väster om Rengårdstjärnen. Reservatet består av ett stort sammanhängande område med naturskogar. Skogen är variationsrik och består av såväl skiktade äldre grannaturskogar med god tillgång på död ved och hänglavar, lövrika

granskogar med gott om gammal asp, äldre barrblandskogar med grova tallöverståndare och brandprägel samt tydligt naturskogsartade hållmarkstallskogar. Området har mycket höga naturvärden knutna till det naturskogsartade skogstillståndet. I reservatet finns ett stort antal sällsynta och rödlistade arter som är beroende av gamla naturskogar.

Länsstyrelsens motivering

Motiv för skyddet är att bevara områdets helhetsvärden och att motverka exploatering. Områdets värdefulla strukturer har utvecklats genom att naturliga processer fått verka relativt ostört under lång tid. För att områdets naturvärden ska bevaras och utvecklas behöver det därför undantas från skogsproduktion och annan exploatering som innebär att naturvärdena påtagligt skadas.

Områden med naturskog blir allt mer sällsynta i länet och att skydda dessa kvarvarande fragment av det ursprungliga skogslandskapet är avgörande för att bevara den biologiska mångfalden. Inom den naturgeografiska region (30a) där Rengårdsberget är beläget utgör arealen formellt skyddad skog endast cirka 2 procent av den totala skogsmarksarealen.

Överensstämmelse med planer och strategier för skydd och förvaltning

Bevarandet av området ligger i linje med antagna nationella och regionala strategier för skydd av skog.

Området ligger i en skogsbiologisk värdestrakt och därmed är förutsättningarna goda att långsiktigt bevara och utveckla de utpekade värdena. Tack vare placeringen i en värdestrakt bidrar skyddet även till bättre grön infrastruktur och ökad biologisk mångfald på landskapsnivå.

Det rika lövinslaget med björk, asp och sälg, och då framförallt grov gammal asp, är särskilt värdefullt eftersom reservatet ligger i en trakt särskilt prioriterad för lövnaturvärden.

Förenlighet med miljömål och friluftsmål

Bildandet av Rengårdsbergets naturreservat stärker möjligheterna att nå miljökvalitetsmålet *Levande skogar* genom att ca 84 hektar produktiv skogsmark ges ett långsiktigt skydd. Reservatet stärker även möjligheterna att nå miljömålet *Ett rikt växt- och djurliv* genom att förekommande typiska arter och dess habitat ges ett långsiktigt skydd, samt det nationella friluftsmålet *Tillgänglig natur för friluftsliv* genom att naturmiljöernas upplevelsevärden bevaras.

Effekter på ekosystemtjänster

Bildandet av Rengårdsbergets naturreservat har en inverkan på ett flertal ekosystemtjänster. Nedan listas de ekosystemtjänster som beslutet att bilda naturreservatet har en mer än försumbar påverkan på. I tabellen anges även om beslutet har en positiv eller negativ inverkan på berörd ekosystemtjänst.

Kategori	Ekosystemtjänst	Inverkan
Försörjande	Jakt, bärplockning och annan vild föda	Positiv
	Virke och fibrer	Negativ
	Biobaserade kemikalieråvaror t.ex. tjära och terpentin	Negativ
	Bioenergi från skog	Negativ
Reglerande & upprätt- hållande	Dämpning av avrinning och flöden	Positiv
	Upprätthållande av markens struktur	Positiv
	Livsmiljöer som t.ex. barnkammare, lek- och spelplatser, boplatser, rastplatser för flyttfåglar	Positiv
	Biologisk kontroll av skadegörare (inklusive invasiva arter)	Positiv
Kulturella	Naturarv t.ex. att bevara naturens värden för framtida generationer	Positiv
	Kulturarv t.ex. användning av naturliga miljöer av andliga eller historiska orsaker	Positiv
	Icke organiserat friluftsliv	Positiv
	Resurs för forskning	Positiv
	Estetiska värden t.ex. fritidsboende vid naturskön miljö, rekreativ aktivitet och turism i ostörd miljö	Positiv
Stödjande	Näringsämnes-cirkulation - vattnets kretslopp	Positiv
	Biologisk mångfald inkl. bevarande av genpool, habitat och hotade arter	Positiv
	Ekologiska samspel t.ex. näringsvävares dynamik, interaktioner mellan trofiska nivåer, evolutionära processer	Positiv

Länsstyrelsens bedömning

Länsstyrelsen bedömer att skogsbruk inte går att förena med ett bevarande av områdets höga naturvärden. Länsstyrelsen bedömer också att andra arbetsföretag eller anläggningar inte är förenliga med ett bevarande av områdets helhetsvärden.

Naturreservat är en lämplig skyddsform för områden som är stora och sammansatta med flera olika värdefulla naturmiljöer. Naturreservat lämpar sig även för områden med ett sådant skötselbehov att en skötselplan krävs och där det krävs starka restriktioner under lång tid för att värdena ska kunna bibehållas och utvecklas. Länsstyrelsen har därför bedömt att Rengårdsberget, i enlighet med miljöbalkens mål om skydd av värdefulla natur- och kulturmiljöer och bevarande av biologisk mångfald (1 kap. 1 § miljöbalken), bör förklaras som naturreservat enligt 7 kap. 4 § miljöbalken.

Naturreservatet berör ett område som är av riksintresse för rennäringen enligt 3 kap. 5 § miljöbalken. Länsstyrelsen bedömer att ovan nämnda riksintresse är förenligt med ett skydd av området.

Länsstyrelsen bedömer att de positiva effekterna av att bevara området överväger de negativa effekterna som orsakas av inskränkningarna i markanvändning. Vid avvägning enligt 7 kap. 25 § har Länsstyrelsen funnit att föreskrifterna inte går längre än vad som krävs för att syftet ska uppnås.

Konsekvensutredning

I enlighet med vad som sägs i 4 och 5 §§ förordningen (2007:1244) om konsekvensutredning vid regelgivning, bedömer Länsstyrelsen att ordningsföreskrifterna enligt 7 kap. 30 § miljöbalken innebär så begränsade kostnadsmässiga och andra konsekvenser att det saknas skäl för en konsekvensutredning av regelgivning.

Upplysningar

Föreskrifterna under C ovan, enligt 7 kap. 30 § miljöbalken om rätten att färdas och vistas och om ordningen i övrigt inom naturreservatet, gäller omedelbart även om beslutet överklagas.

Länsstyrelsen vill erinra om att utöver reservatsföreskrifterna gäller även andra lagar, förordningar, och föreskrifter för området.

Före anordnandet av fasta renskötselanläggningar ska samråd ske med Länsstyrelsen enligt 12 kap 6 § miljöbalken, enligt vad som framgår av 7c § förordningen (1998:904) om täkter och anmälan för samråd.

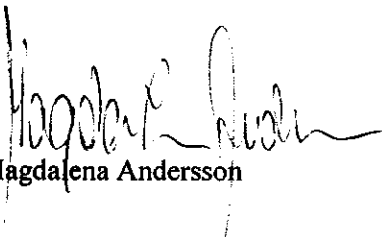
Länsstyrelsen kan med stöd av 7 kap. 7 § miljöbalken medge dispens från meddelade föreskrifter om det finns särskilda skäl och om det är förenligt med förbudet/föreskriftens syfte.

I naturreservatet finns det fornlämningar som är skyddade enligt 2 kap. kulturmiljölagen (SFS 1088:950). Enligt 2 kap. 6 § KML är det förbjudet att utan tillstånd från länsstyrelsen rubba, ta bort, gräva ut, täcka över eller genom bebyggelse, planering eller på annat sätt ändra eller skada en fornlämning.

Enligt 29 kap. 2 och 2a §§ miljöbalken gäller bland annat att brott mot föreskrift som meddelats enligt 7 kap. miljöbalken kan medföra straffansvar. Har någon vidtagit åtgärd i strid med meddelad föreskrift, kan länsstyrelsen enligt 26 kap. 9 och 14 §§ miljöbalken vid vite förelägga om rättelse.

Enligt 4 § skogsvårdslagen (1979:429) ska lagens bestämmelser eller föreskrifter inte tillämpas i den mån de strider mot föreskrifter som har meddelats med stöd av 7 kap. miljöbalken.

Detta beslut kan överklagas hos regeringen, Miljö- och energidepartementet, se bilaga 3.


Magdalena Andersson


Julia Pettersson

Länsstyrelsen
Västerbotten

Beslut

Datum
2016-12-20

Ärendebeteckning
511-7334-2016

8(8)

Bilagor

1. Beslutskarta
2. Skötselplan
3. Hur man överklagar

Sändlista

Holmen skog AB, Carina Holm, Umestan Hus 3, 903 47 UMEÅ,
carina.holm@holmenskog.com

Holmen skog AB, David Rönnblom, Hus 2, 903 47 Umeå,
david.ronnblom@holmenskog.com

Naturskyddsföreningen i Västerbotten, c/o Sture Gustafsson,
Storgatan 55 E, 919 31 ÅSELE, aquila7k@gmail.com

Naturvårdsverket, 106 48 STOCKHOLM, registrator@naturvardsverket.se

Ran, Göran Jonsson, Sandås 203, 924 94 SORSELE,
rans.sameby@gmail.com

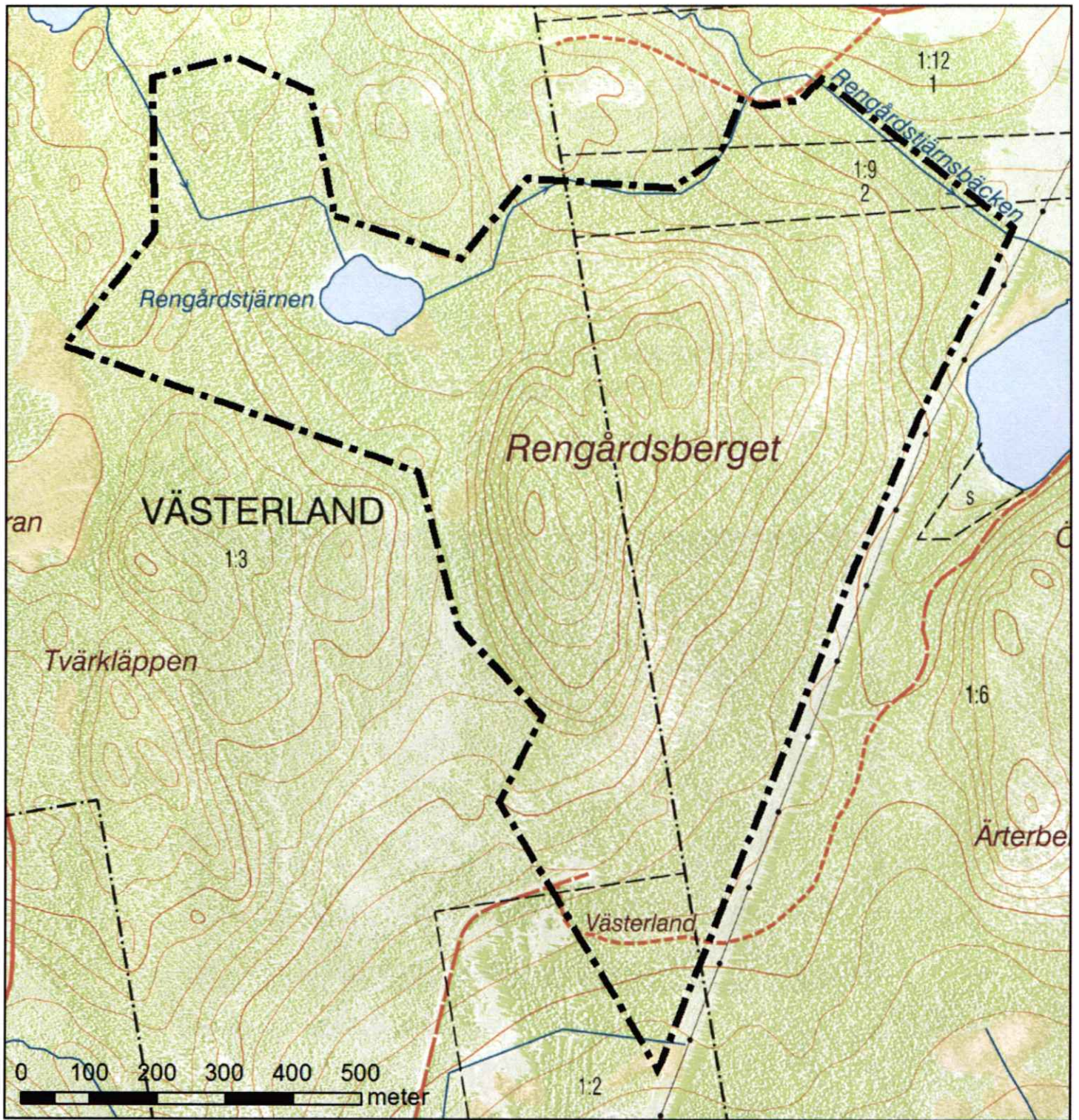
Riksantikvarieämbetet, Box 5405, 114 84
STOCKHOLM, registrator@raa.se

SGU, Box 670, 751 28 UPPSALA, sgu@sgu.se

Skogsstyrelsen, 551 83 JÖNKÖPING, skogsstyrelsen@skogsstyrelsen.se

Umeå kommun, 901 84 UMEÅ, umea.kommun@umea.se

Västerbottens ornitologiska förening, vofstyrelsen@gmail.com



Naturreseptat
Rengårdsberget
 Umeå kommun
 Västerbottens län

Bilaga 1 till beslut
 med dnr 511-7334-2016

 Reservatsgräns


 Länsstyrelsen
 Västerbotten

Bakgrundskartor © Lantmäteriet





Lännsstyrelsen
Västerbotten

Bilaga 2 till beslut om bildande
av Rengårdsbergets naturreservat
i Umeå kommun.

Skötselplan

Datum
2016-12-20

Ärendebeteckning
511-7334-2016

1(8)

SKÖTSELPLAN FÖR RENGÅRDSBERGETS NATURRESERVAT I UMEÅ KOMMUN



Foto: Andreas Garpebring, Lännsstyrelsen

Lännsstyrelsen i Västerbottens län

Storgatan 71B

901 86 Umeå

1. Syfte med säkerställande och skötsel

Syftet med naturreservatet är att vårda och bevara värdefulla naturmiljöer i form av grannaturskogar, talldominerade barnaturskogar och andra ingående naturtyper samt områdets helhetsvärden i form av ett sammanhängande naturlandskap med i huvudsak orörd karaktär. Syftet är också att vårda och bevara den biologiska mångfalden knuten till dessa miljöer. Inom ramen för bevarandet av naturmiljöer ska reservatet också tillgodose behovet av områden för friluftslivet.

Syftet ska huvudsakligen uppnås genom att naturmiljöerna får utvecklas fritt genom intern dynamik. I skogsmark och vattendrag med restaureringsbehov ska åtgärder kunna vidtas för att återskapa ett naturskogstillstånd samt för att restaurera hydrologiskt påverkade delar av vattendraget. Information om naturreservatet ska finnas tillgänglig för att underlätta för allmänhetens friluftsliv.

2. Prioriterade bevarandevärden

- Hänglavsrik grannaturskog med mycket god tillgång på död ved
- Gammal talldominerad naturskog
- Gamla, grova lövträd, framförallt asp
- Stor förekomst av rödlistade och sällsynta arter

3. Beskrivning av naturreservatet

3.1 Administrativa uppgifter

Namn	Rengårdsberget
Dossienummer	2402353
NVR-id	2045635
Kommun	Umeå
Län	Västerbotten
Lägesbeskrivning	10 km norr om Tavelnsjö
Ekokarta	21K 4b
Mittkoordinat	746674, 7122655 (SWEREF99TM)
Naturgeografisk region	30a, Norrlands vågiga bergkullteräng med mellanboreala skogsområden
Gräns	Se beslutskarta, bilaga 1 till beslutet
Markägarkategori	Staten genom Naturvårdsverket
Fastighet	Västerland 1:2 & 1:3, Eriksbo 1:6, 1:9 & 1:12 (fastighetsförrättning ska påbörjas)
Förvaltare	Länsstyrelsen
Totalareal	88 hektar
Landareal	87 hektar
Areal produktiv skog	84 hektar

3.2 Naturtypsindelning

Naturtyp enligt NNK ¹	Natura 2000-kod	Areal (ha)
Myrsjöar	3160	1
Öppna mossar och kärr	7140	1
Taiga	9010	81
Icke natura-naturtyp	9900	5

¹ Natura-naturtypskartans naturtyper, kartering enligt naturvårdsverket.

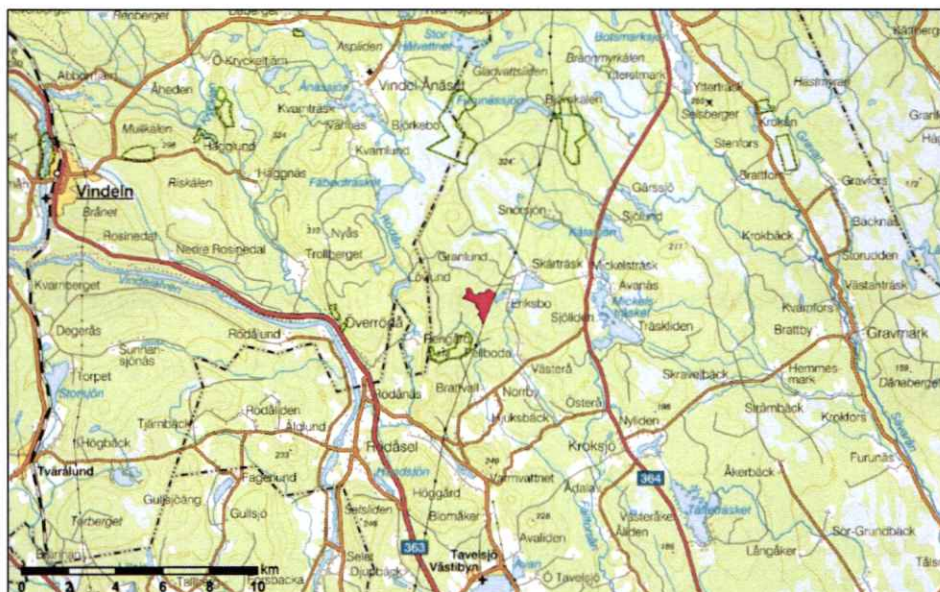
3.3 Beskrivning av reservatet

Läge och landskap

Rengårdsberget ligger ca 10 km norr om Tavelsjö i Umeå kommun och utgörs av hela berget Rengårdsberget samt skogar söder och väster om Rengårdstjärnen. Området ligger mellan 220-290 meter över havet. Hela reservatet tillhör Tavleåns avrinningsområde.

Geovetenskap

Berggrunden inom reservatet består uteslutande av paragnejs som är en glimmerrik omvandlad bergart. Området ligger på gränsen kring högsta kustlinjen (HK). Den östra delen ligger under HK och den västra delen ligger över HK. Jordarterna består huvudsakligen av morän, bitvis på tunna jordtäckan, där de östra sluttningarna är tydligt svallade. På Rengårdsbergets södra och nordöstra del finns partier med berg i dagen. I den södra spetsen består jordarterna av svallgrus och längst i nordöst finns ett område med svallsand.



Rengårdsbergets naturreservat är rödmarkerat på kartan.

Skogsmark

Skogen i området är variationsrik men består huvudsakligen av bitvis lövrik, grandominerad naturskog och talldominerad barrblandskog med naturskogskaraktär. Beståndåldern varierar också men ligger generellt på ca 150-180 år med inslag av träd som är kring 200 år gamla. Skogsmarken har överlag god bonitet.

Skogarna i områdets nord- och västsluttningar består huvudsakligen av äldre välskiktade gran- och barrblandskogar med inslag av tallar över 200 år gamla. I de grandominerade partierna är lövinslaget oftast stort och består av äldre glasbjörk, asp och sälg. Här och var finns mycket asprika partier med gamla, grova aspar där flera har börjat dö.

Mot toppen av Rengårdsberget och i de övre delarna av bergets syd- och östsluttning växer däremot en gles och lågvuxen hällmarkstallskog med senvuxna tallar på uppemot 250 år. Fältskiktet består till största delen av blåbärsris med inslag av lingon och fattigris i anslutning till hällmarker. Mindre parter med lågörter förekommer i fuktigare stråk.

På bergets syd- och östsluttning består skogen av äldre, svagt skiktade talldominerade skogar med en generation av äldre tall och underväxt av gran. Lövinslaget är mestadels måttligt, men här och var förekommer det allmänt med björk och asp. Det finns även mindre områden med mer påverkade skogar som består av grandominerade skogar kring ca 120-140 år med rätt god skiktning och diameterspridning. Väster om Rengårdstjärnen är skogen mer utställd.

Tillgången på död varierar, men generellt finns allmänt till rikligt med granlågor och torrträd i de grandominerade partierna, gott om död lövved i de lövrika delarna men mer måttligt med död ved i de talldominerade barrblandskogarna. På hällmarkerna finns förvånansvärt gott om död ved i form av torrträd och lågor.

Hänglavstillgången är överlag synnerligen god med stora garnlavsbålar som draperar många av träden. Brandspår förekommer i form av en del kolade stubbar och brandljud på de äldsta tallarna. Avverkningsspår förekommer här och var, främst i form av äldre plockhuggningsstubbar och spår från dimensionshuggningsepoken.

Våtmarker, sjöar och vattendrag

I området finns en mindre tjärn, Rengårdstjärnen, samt en mindre bäck, Rengårdstjärnsbäcken. Det finns i stort sett inga myrar utom en smal bård kring Rengårdstjärnen.

Naturvårdsarter

Området utgör en mycket lämplig miljö för arter knutna till gammal gran- och talldominerad naturskog med god tillgång på död ved. Följande arter har påträffats (hotkategori enligt Artdatabankens Rödlista 2015 inom parentes där NT = nära hotad och VU = sårbar): barkticka, doftskinn (NT), doftticka (VU), fläckporing (VU), gammelgransskål (NT), granticka (NT),

gränsticka (NT), kandelabersvamp (NT), kötticka (NT), lappticka (VU), rosenticka (NT), rynkskinn (VU), stor aspticka (NT), tickmussling, ullticka (NT), brunpudrad nållav (NT), bårdlav, garnlav (NT), kortskaftad ärgspik (NT), luddlav, lunglav (NT), skinnlav, småflikig brosklav (NT), stuplav, trädbasdynlav, violettgrå tagellav (NT), knärot (NT), spindelblomster, torta, spillkråka (NT), tjäder, tretåig hackspett (NT), trädkrypare och järpe.

4. Skötselområden för naturvärden med bevarandemål och åtgärder

Reservatet är indelat i 2 skötselområden med utgångspunkt från de övergripande naturtyperna i området samt de åtgärder som ska genomföras inom respektive skötselområde (bilaga 1). För varje skötselområde redovisas bevarandemål och skötselåtgärder.

4.1 Skötselområde 1, skog med fri utveckling (86 ha)

Skötselområdet omfattar all skogsmark i reservatet.

Bevarandemål

Skötselområdet ska innehålla allmänt till rikligt med naturskogsstrukturer såsom döda och döende träd, skiktning samt spridning i ålder och diameter. Skogen ska huvudsakligen präglas av intern dynamik med naturliga processer såsom trädens åldrande och döende, stormfällningar, insekters och svampars nedbrytning av ved samt nyetablering av träd i skogen. Som en del i skogens naturliga utveckling kan dessa processer medföra att området periodvis kan komma att få en förändrad karaktär. Typiska arter av vedsvampar och lavar ska förekomma. Arealen taiga ska vara minst 81 ha.

Skötselåtgärder

Skötselområdet ska i huvudsak lämnas för fri utveckling.

I perifera delar förekommer planterad contortatall som ska avvecklas. Efter denna initiala åtgärd kommer dessa delar att behandlas på samma sätt som äldre bestånd inom skötselområdet. Delar med contortatall inom skötselområdet finns markerade på kartan i bilaga 1 (skötselområde 1b).

I delar finns hydrologiskt påverkad skogsmark som ska kunna restaureras genom dikesigenläggning. Behovet av detta bedöms efter fältbesök. Diken finns markerade på kartan i bilaga 1 (skötselområde 1c).

4.2 Skötselområde 2, våtmarker, sjöar och vattendrag med huvudsakligen fri utveckling (2 ha)

Skötselområdet består av Rengårdstjärnsbäcken och Rengårdstjärnen. Våtmarker saknas nästan helt i området fränsett en smal bård av flaskstarrklädd myr kring Rengårdstjärnen. Rengårdstjärnsbäcken är en smal skogsbäck med sandig-dyig botten som har ett något slingrande lopp med små fall. Bäckens har rätats i delen väster om Rengårdstjärnen och i delen

längst reservatets norra gräns. Det finns även ett par skogsdiken som ansluter till bäcken.

Bevarandemål

Skötselområdet ska huvudsakligen präglas av naturliga processer med de strukturer och artsamhällen som hör dessa naturtyper till. Skötselområdet ska ha en intakt, naturlig hydrologi och hydrokemi, med försumbar påverkan från övergödande, försurande och grumlande ämnen. Typiska arter ska förekomma. Arealen våtmarker, sjöar och vattendrag ska vara minst 2 ha.

Skötselåtgärder

Inga åtgärder men med möjlighet till restaurering av vattendraget vid behov.

5. Mål och åtgärder för friluftslivet

Tillgängligheten till reservatet är relativt god eftersom två små skogsbilvägar ansluter till området i norr och söder. Området är bitvis lättvandrat, särskilt hällmarkspartierna i områdets centrala del. Toppen av Rengårdsberget erbjuder en lämplig plats för fikapaus med vy mot omgivande landskap.

Mål för friluftslivet

Det övergripande målet för friluftslivet är att reservatet ska vara tillgängligt för naturupplevelser, rekreation och naturstudier utifrån sina befintliga förutsättningar.

Det ska vara möjligt att på olika sätt få information om naturreservatet inför och under besök i området. Information om reservatet ska också i lämplig omfattning finnas via internet eller andra tekniska lösningar.

Informationen i området ska förhöja upplevelsen av besöket genom att den är lättläst och fokuserar på upplevelser i området samt har informativa kartor. Informationen ska bidra till att syftet med områdesskyddet uppnås. Områdets skylt ska vara i gott skick och underlätta för besökare att uppleva området.

Åtgärder för friluftslivet

En informationsskylt, utformad i enlighet med Naturvårdsverkets anvisningar, ska sättas upp och underhållas i anslutning till reservatet. Förslag på lämplig plats för informationsskylt redovisas i bilaga 1. Det ska på skylten finnas en karta över reservatet, en lägesbeskrivning av skyltens plats i förhållande till reservatet samt en kort beskrivning av naturmiljöerna och föreskrifter för allmänheten.

Information om Rengårdsbergets naturreservat på länsstyrelsens webb, via appar och andra tekniska lösningar publiceras utifrån tillgängliga resurser

och prioriteringar tillsammans med information om andra naturreservat i länet.

6. Övriga anläggningar

Det finns inga kända anläggningar inom reservatet.

7. Nyttjanderätter

Jakt får bedrivas av jakträttsinnehavare enligt gällande lagstiftning och i enlighet med gällande reservatsföreskrifter.

7. Utmärkning av gränser

Reservatet ska hållas väl utmärkt enligt svensk standard och Naturvårdsverkets anvisningar. Gränserna bör ses över vart 10:e år och målas om vid behov.

8. Sammanställning av skötselåtgärder

Skötselåtgärd	Var	Prioritet ¹
Montering av informationsskylt/ar	Se bilaga 1	1
Contortasanering	Skötselområde 1b	1
Hydrologisk restaurering – skogsmark, vid behov	Skötselområde 1c	3
Hydrologisk restaurering - vattendrag, vid behov	Skötselområde 2	3
Gränsmarkering	Se bilaga 1	1

¹Siffran anger prioriteringsordning om genomförandet av skötselåtgärderna begränsas av tillgängliga resurser, där 1 är högsta prioritet och 3 lägsta.

9. Uppföljning och tillsyn

Tillsynen av området utförs av naturvårdsförvaltaren och ska dokumenteras skriftligt. Tillsynen innefattar, utöver en besiktning av att reservatsföreskrifterna efterlevs, även utmärkningar och skyltar inom reservatet. Brister och fel ska dokumenteras och åtgärdas.

Tillsynen och uppföljningen av reservatet kommer tillsammans att utgöra ett underlag för en eventuell revidering av skötselplanen.

9.1 Uppföljning av skötselåtgärder

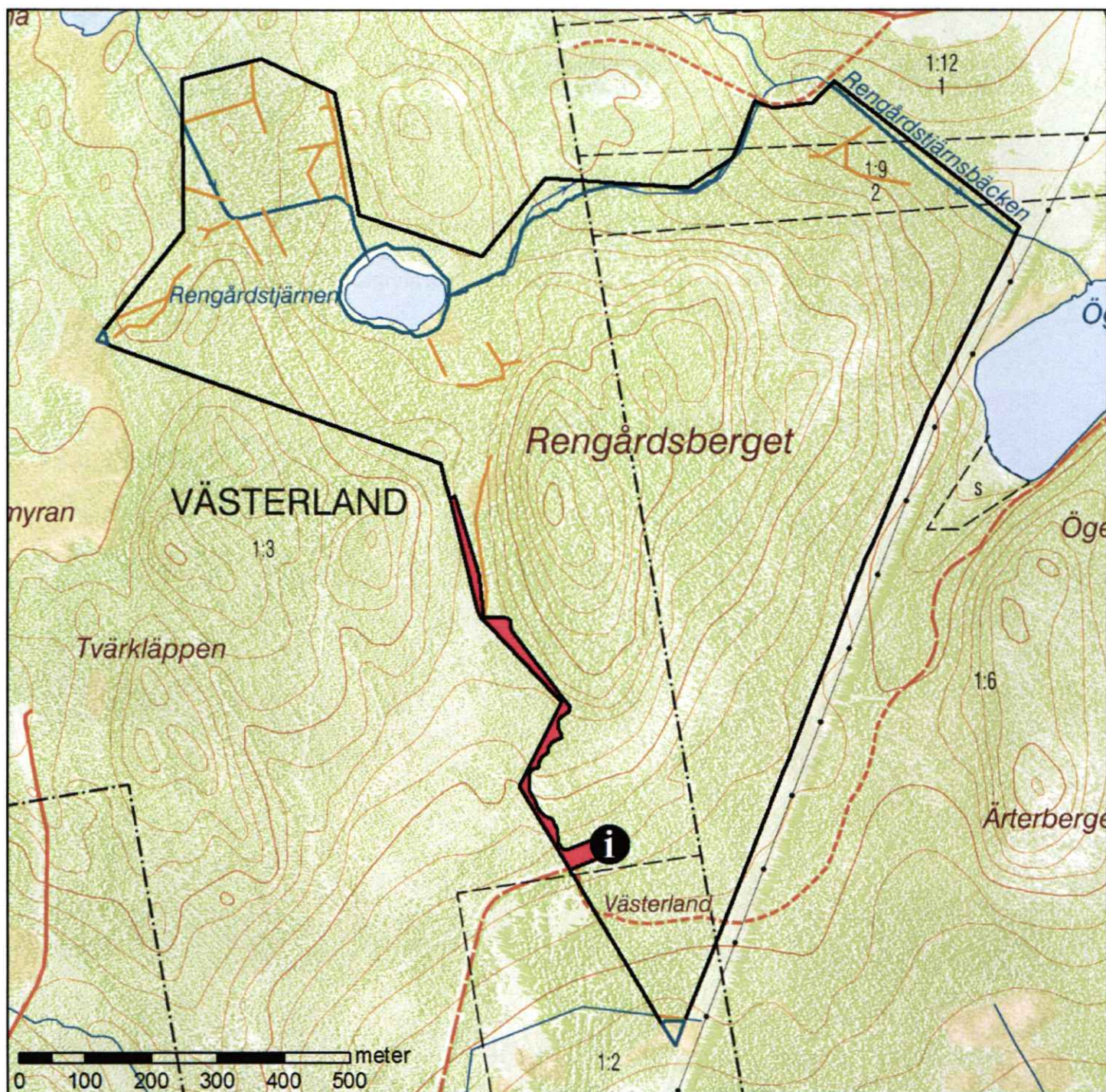
I samband med att skötselåtgärder utförs ska utgångsläget innan åtgärden, tidpunkt för åtgärd, åtgärdens omfattning och utförande samt uppnått resultat dokumenteras för att möjliggöra en långsiktig uppföljning.

9.2 Uppföljning av bevarandemål

Områdets bevarandemål ska följas upp enligt fastställda metoder för uppföljning av skyddad natur. Uppföljningen kommer att ske utifrån reservatets skötselområden (bilaga 1) och enligt indelningen i naturtyper för basinventering av skyddad natur.

Bilagor

1. Karta över skötselområden och läge för informationsskylt




Bilaga 1 till skötselplan för Rengårdsbergets naturreservat i Umeå kommun, dnr: 511-7334-2016.

i Informationsskylt

Skötselområden:

 1a. Grandominerad skog med huvudsakligen fri utveckling

 1b. Contortatall med initial contortasanering

 1c. Diken i skogsmark med dikesigenläggning (vid behov)

 2. Sjö, våtmarker och vattendrag med huvudsakligen fri utveckling



Länsstyrelsen
Västerbotten

Bilaga 3

Datum
2016-12-20

Ärendebeteckning
511-7334-2016

1(1)

Hur man överklagar till Regeringen

Är du missnöjd med Länsstyrelsens beslut kan du överklaga detta hos Regeringen, men klagan ska lämnas eller skickas till Länsstyrelsen. Överklagan ska vara skriftlig och undertecknad.

Var tydlig med att

- skriva vilket beslut som överklagan gäller. Det gör du enklast genom att ange ärendebeteckningen (511-7334-2016),
- redogöra för varför du menar att Länsstyrelsens beslut är fel och hur du anser att beslutet ska ändras,
- underteckna brevet, förtydliga namnteckningen, uppge adress och telefonnummer.

Om du anlitar ombud kan istället ombudet underteckna brevet. I så fall bör en fullmakt sändas med.

Om du har handlingar eller annat som du anser stöder din ståndpunkt bör de bifogas.

Brevet ska lämnas in eller skickas till:

Länsstyrelsen i Västerbottens län
901 86 UMEÅ

Länsstyrelsen måste ha fått brevet senast **den 24 januari 2017**, annars kan inte överklagandet tas upp.