



Lännsstyrelsen
Västerbotten

Beslut

Datum
2016-12-20

Ärendebeteckning
511-7333-2016

1(8)

Enligt sändlista

Beslut om bildande av naturreservatet Bjärntjärnliden i Umeå och Vindelns kommuner

(3 bilagor)

Beslut

Lännsstyrelsen i Västerbotten förklarar med stöd av 7 kap 4 § miljöbalken (1998:808) det område som redovisas på bifogad karta, bilaga 1, som naturreservat.

För att uppnå och tillgodose syftet med naturreservatet beslutar Lännsstyrelsen med stöd av 7 kap. 5, 6 och 30 §§ miljöbalken samt 22 § första stycket förordningen (1998:1252) om områdesskydd att nedan angivna föreskrifter ska gälla för naturreservatet. Med stöd av 3 § förordningen (1998:1252) om områdesskydd fastställer Lännsstyrelsen bifogad skötselplan, bilaga 2.

Beslutet riktar sig till var och en, fastighetsägare och innehavare av särskild rätt, vars rättigheter att använda mark- och vattenområden berörs inom reservatsområdet. Beslutet riktar sig även till allmänheten.

Administrativa uppgifter

Namn	Bjärntjärnliden
Dossienummer	2402354
NVR-id	2045748
Natura 2000, områdeskod	SE0810435 (endast sjö och vattendrag)
Kommun	Umeå och Vindeln
Län	Västerbotten
Lägesbeskrivning	10 km VSV om Botsmark
Ekokarta	21K 7a och b
Mittkoordinat	743420, 7139720 (SWEREF99TM)
Naturgeografisk region	30a, Norrlands vågiga bergkullteräng med mellanboreala skogsområden
Gräns	Se bifogad beslutslista, bilaga 1.
Markägarkategori	Staten genom Naturvårdsverket
Fastighet	Högsmylrliden 4:1 (Umeå) Lillträsk 1:8 och S:2 (Vindeln)
Förvaltare	Lännsstyrelsen
Totalareal	67 hektar
Landareal	64 hektar
Areal produktiv skog	55 hektar

Syftet med naturreservatet

Syftet med naturreservatet är att vårda och bevara värdefulla naturmiljöer i form av hänglavsrika och lövrika grandominerade naturskogar och andra ingående naturtyper samt naturreservatets helhetsvärden i form av ett sammanhängande område med i huvudsak orörd karaktär. Inom ramen för bevarandet av naturmiljöer ska reservatet också tillgodose behovet av områden för friluftslivet.

Syftet ska uppnås dels genom lövgynnande skötsel och dels genom att skogsmark och övriga naturmiljöer utvecklas fritt genom intern dynamik. Främmande arter ska kunna tas bort. Information om naturreservatet ska finnas tillgänglig för att underlätta för allmänhetens friluftsliv.

Skälen för beslutet

Bjärtjärnliden är ett område med höga naturvärden kopplade till områdets grandominerade naturskogar. I reservatet finns gott om naturskogsstrukturer som gamla tallar och granar, död ved, mycket riklig hänglavsforekomst och ett rikligt lövinslag inklusive grova aspar.

Här finns även viktiga livsmiljöer för många hotade arter som är beroende av naturskogsmiljöer och därför har mycket små möjligheter att fortleva i ett brukat skogslandskap. Utpekade naturtyper enligt Natura 2000 utgör prioriterade bevarandevärden.

Genom beslutet undanröjs exploateringshot och förutsättningarna för ett bevarande av Bjärtjärnlidens naturmiljöer, med därtill hörande strukturer, processer och arter, förbättras.

Reservatsföreskrifter

För att uppnå syftet med reservatet gäller följande föreskrifter.

A. Föreskrifter enligt 7 kap. 5 § andra stycket miljöbalken om inskränkningar i rätten att använda mark- och vattenområden.

Det är förbjudet att:

1. uppföra byggnad eller annan anläggning som till exempel mast eller vindkraftverk,
2. bygga om eller ändra befintlig byggnads eller anläggnings konstruktion, funktion eller användningssätt,
3. anlägga väg, parkeringsplats, stängsel, stig, spång, ledning eller rör,
4. bedriva täkt eller annan verksamhet som förändrar marktopografi eller dräneringsförhållanden som till exempel att gräva, plöja, spränga, borra, schakta, dika, rensa eller utfylla,
5. tippa, dumpa eller anordna upplag,

6. bedriva verksamhet som förändrar vattenflöde eller bottentopografi som till exempel att muddra, dämna eller reglera,
7. utföra skogsbruksåtgärder som till exempel att avverka samt att flytta, ta bort eller på annat sätt skada levande eller döda träd eller buskar, såväl stående som liggande,
8. inplantera för området främmande arter,
9. framföra motordrivet fordon med undantag för uttransport av fällt högvilt samt för snöskoterkörning vintertid på snötäckt, väl tjälad mark eller på is,
10. släppa ut eller sprida gifter, vådliga ämnen, bekämpningsmedel, jordförbättringsmedel, kalk eller växtnäringsämnen.

B. Föreskrifter enligt 7 kap. 6 § miljöbalken om vad fastighetsägare och innehavare av särskild rätt till fastighet förpliktigas att tåla.

Markägare och innehavare av särskild rätt till marken förpliktigas att tåla att följande anordningar uppförs och åtgärder vidtas för att tillgodose syftet med reservatet, där inget annat anges avses hela reservatet:

1. utmärkning av reservatets gränser enligt Naturvårdsverkets riktlinjer,
2. uppsättning och underhåll av informationstavlor,
3. skötselåtgärderna friställning av lövträd genom ringbarkning och röjning samt stängsling,
4. borttagning av främmande arter, exempelvis contortatall,
5. undersökning och dokumentation av områdets djur- och växtarter samt mark- och vattenförhållanden.

C. Föreskrifter enligt 7 kap. 30 § miljöbalken om rätten att färdas och vistas, samt om ordningen i övrigt, inom naturreservatet.

Det är förbjudet att:

1. göra åverkan på berg eller mark, till exempel genom att måla, borra, rista, hacka, gräva eller omlagra,
2. fälla, flytta, ta bort eller på annat sätt skada levande eller döda träd eller buskar, såväl stående som liggande,
3. störa djurlivet, till exempel genom att klättra i boträd eller medvetet uppehålla sig nära rovfågelbo, lya eller gryt,

4. framföra motordrivet fordon med undantag för snöskoterkörning vintertid på snötäckt, väl tjälad mark eller på is,
5. sätta upp tavla, plakat, affisch, skylt, inskrift och därmed jämförbar anordning, med undantag för utmärkning av befintlig skoterled.

Undantag från föreskrifterna

Föreskrifterna ska inte utgöra hinder för

- a) förvaltaren av naturreservatet, eller den som förvaltaren uppdrar åt, att vidta de åtgärder som anges i B-föreskrifterna med stöd av 7 kap. 6 § miljöbalken i detta beslut,
- b) renskötsel i enlighet med rennäringslagen (1971:437).

Ärendets beredning

Bjärtjärnlidens höga naturvärden blev först kända 2006 i samband med Länsstyrelsens naturinventeringar i området. Området har sedermera kommit att ingå i det som benämns ESAB-paketet. ESAB står för Ersättningsmark i Sverige AB. Till ESAB överfördes cirka 100 000 hektar skogsmark från Sveaskog i syfte att användas av Naturvårdsverket som bytesmark till skogsbolagen för planerade naturreservat. Affären är nu genomförd och Naturvårdsverket har fått utpekade områden med höga naturvärden från skogsbolagen som i gengäld har ersatts med Sveaskogsmark.

Reservatsförslaget har sänts på remiss till berörda sakägare och myndigheter.

Energimyndigheten anser att de ytor av reservatet som överlappar med riksintresse för vindbruk ska utgå ur förslaget i syfte att skydda utpekade områden av riksintresse för vindbruk.

Länsstyrelsen har, enligt detta beslut, gjort en avvägning mellan intresset för naturvård och riksintresset för vindbruk och funnit att naturvårdsintresset ska ges företräde, då detta utgör den ur allmän synpunkt bästa hushållningen av mark- och vattenresurserna i detta område.

Övriga remissinstanser har antingen tillstyrkt reservatsförslaget eller avstått från att yttra sig.

Beskrivning av reservatet

Bjärtjärnliden ligger ca 10 km västsydväst om Botsmark på gränsen mellan Vindelns och Umeå kommuner och består av dalgången vid Lill-Bjärtjärnen, den nordöstra toppen av Bjärtjärnliden samt ett flackare parti kring Små-Bjärtjärnarna och Nybäcksmýran. Skogen i området består av hänglavsrika grandominerade barrblandskogar med allmänt till bitvis rikligt inslag av lövträd. Området har höga naturvärden knutna till det naturskogsartade skogstillståndet, med god förekomst av strukturer som gamla träd, rikligt lövinslag, äldre lövträd, mycket riklig hänglavs-förekomst samt stående och liggande död ved. Det finns även ett inslag av hydrologiskt

intakta våtmarker, tjärnar och bäckar. Reservatet hyser flera sällsynta och rödlistade arter som är beroende av gamla naturskogar.

Länsstyrelsens motivering

Motiv för skyddet är att bevara områdets helhetsvärden och att motverka exploatering. Områdets värdefulla strukturer har utvecklats genom att naturliga processer fått verka relativt ostört under lång tid. För att områdets naturvärden ska bevaras och utvecklas behöver det därför undantas från skogsproduktion och annan exploatering som innebär att naturvärdena påtagligt skulle skadas.

Områden med naturskog blir allt mer sällsynta i länet och att skydda dessa kvarvarande fragment av det ursprungliga skogslandskapet är avgörande för att bevara den biologiska mångfalden. Inom den naturgeografiska region (30a) där Bjärntjärmliden är beläget utgör arealen formellt skyddad skog endast cirka 2 procent av den totala skogsmarksarealen. Naturreservat är en av de skyddsformer som utgör basen i det formella skyddet av värdefulla naturområden och biologisk mångfald.

Överensstämmelse med planer och strategier för skydd och förvaltning

Bevarandet av området ligger i linje med antagna nationella och regionala strategier för skydd av skog.

Området ligger i en skogsbiologisk värdestrakt och därmed är förutsättningarna goda att långsiktigt bevara och utveckla de utpekade värdena. Tack vare placeringen i en värdestrakt bidrar skyddet även till bättre grön infrastruktur och ökad biologisk mångfald på landskapsnivå.

Det rika lövinslaget med björk, asp och sälg är särskilt värdefullt eftersom reservatet ligger i en trakt särskilt prioriterad för lövnaturvärden.

Förenlighet med miljömål, friluftsmål och EU-direktiv

Bildandet av Bjärntjärmlidens naturreservat stärker möjligheterna att nå miljökvalitetsmålet *Levande skogar* genom att ca 55 hektar produktiv skogsmark ges ett långsiktigt skydd. Reservatet stärker även möjligheterna att nå miljömålet *Ett rikt växt- och djurliv* genom att förekommande typiska arter ges ett långsiktigt skydd, samt det nationella friluftsmålet *Tillgänglig natur för friluftsliv* genom att naturmiljöernas upplevelsevärden bevaras.

Vidare bidrar skyddet till gynnsam bevarandestatus för ingående Natura 2000-naturtyper på biogeografisk nivå.

Länsstyrelsens bedömning

Länsstyrelsen bedömer att skogsbruk inte går att förena med ett bevarande av områdets höga naturvärden. Länsstyrelsen bedömer också att andra arbetsföretag eller anläggningar inte är förenliga med ett bevarande av områdets helhetsvärden.

Naturreservat är en lämplig skyddsform för områden som är stora och sammansatta med flera olika värdefulla naturmiljöer och där det krävs starka

restriktioner under lång tid för att värdena ska kunna bibehållas och utvecklas. Länsstyrelsen har bedömt att Bjärntjärnliden därför, i enlighet med miljöbalkens mål om skydd av värdefulla natur- och kulturmiljöer och bevarande av biologisk mångfald (1 kap. 1 § miljöbalken), bör förklaras som naturreservat enligt 7 kap. 4 § miljöbalken.

Naturreservatets västra del berör ett område som är av riksintresse för vindbruk enligt 3 kap. 8 § miljöbalken. Det finns i nuläget inga kända planer på vindkraftsutbyggnad inom reservatsområdet.

Länsstyrelsen har gjort en avvägning mellan intresset för naturvård och riksintresset för vindbruk och funnit att naturvårdsintresset ska ges företräde, då detta utgör den ur allmän synpunkt bästa hushållningen av mark- och vattenresurserna i detta område enligt 3 kap. 1, 2 och 6 §§ miljöbalken. Det är i linje med den bedömning som Länsstyrelsen tidigare redovisat i sin strategi för vindbruk och känsliga naturmiljöer. Bedömningen bygger på att Bjärntjärnliden ligger inom en värdetrakt och därmed ett strategiskt mycket betydelsefullt område för bevarande av biologisk mångfald, grön infrastruktur, värdefulla naturmiljöer och naturupplevelser.

Reservatet berör även ett område som är av riksintresse för rennärings (3 kap. 5 § miljöbalken) och för vattendrag (4 kap. 6 § miljöbalken). Länsstyrelsen bedömer att ovan nämnda riksintressen är förenliga med ett skydd av området.

Länsstyrelsen bedömer att de positiva effekterna av att bevara området överväger de negativa effekterna som orsakas av inskränkningarna i markanvändning. Vid avvägning enligt 7 kap. 25 § har Länsstyrelsen funnit att föreskrifterna inte går längre än vad som krävs för att syftet ska uppnås.

Konsekvensutredning

I enlighet med vad som sägs i 4 och 5 §§ förordningen (2007:1244) om konsekvensutredning vid regelgivning, bedömer Länsstyrelsen att ordningsföreskrifterna enligt 7 kap. 30 § miljöbalken innebär så begränsade kostnadsmässiga och andra konsekvenser att det saknas skäl för en konsekvensutredning av regelgivning.

Upplysningar

Föreskrifterna under C ovan, enligt 7 kap. 30 § miljöbalken om rätten att färdas och vistas och om ordningen i övrigt inom naturreservatet, gäller omedelbart även om beslutet överklagas.

Länsstyrelsen vill erinra om att utöver reservatsföreskrifterna gäller även andra lagar, förordningar, och föreskrifter för området. Av särskild betydelse är att områdets vattendrag är utpekade som ett Natura 2000-område enligt EUs Art- och habitatdirektiv (92/43/EEC). Beträffande Natura 2000-området gäller tillståndsplikt enligt 7 kap. 28a-29b §§ miljöbalken för åtgärder och verksamheter som direkt eller indirekt på ett betydande sätt kan påverka naturmiljön. Det gäller även åtgärder som vidtas utanför Natura 2000-området.

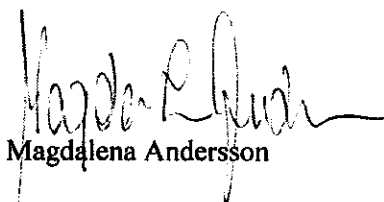
Före anordnandet av fasta renskötseplaner ska samråd ske med Länsstyrelsen enligt 12 kap 6 § miljöbalken, enligt vad som framgår av 7c § förordningen (1998:904) om anmälan för samråd.

Länsstyrelsen kan med stöd av 7 kap. 7 § miljöbalken medge dispens från meddelade föreskrifter om det finns särskilda skäl och om det är förenligt med förbudet/föreskriftens syfte.

Enligt 29 kap. 2 och 2a §§ miljöbalken gäller bland annat att brott mot föreskrift som meddelats enligt 7 kap. miljöbalken kan medföra straffansvar. Har någon vidtagit åtgärd i strid med meddelad föreskrift, kan länsstyrelsen enligt 26 kap. 9 och 14 §§ miljöbalken vid vite förelägga om rättelse.

Enligt 4 § skogsvårdslagen (1979:429) ska lagens bestämmelser eller föreskrifter inte tillämpas i den mån de strider mot föreskrifter som har meddelats med stöd av 7 kap. miljöbalken.

Detta beslut kan överklagas hos regeringen, Miljö- och energidepartementet, se bilaga 3.



Magdalena Andersson



Julia Pettersson

Bilagor

1. Beslutskarta
2. Skötselplan
3. Hur man överklagar

Länsstyrelsen
Västerbotten

Beslut

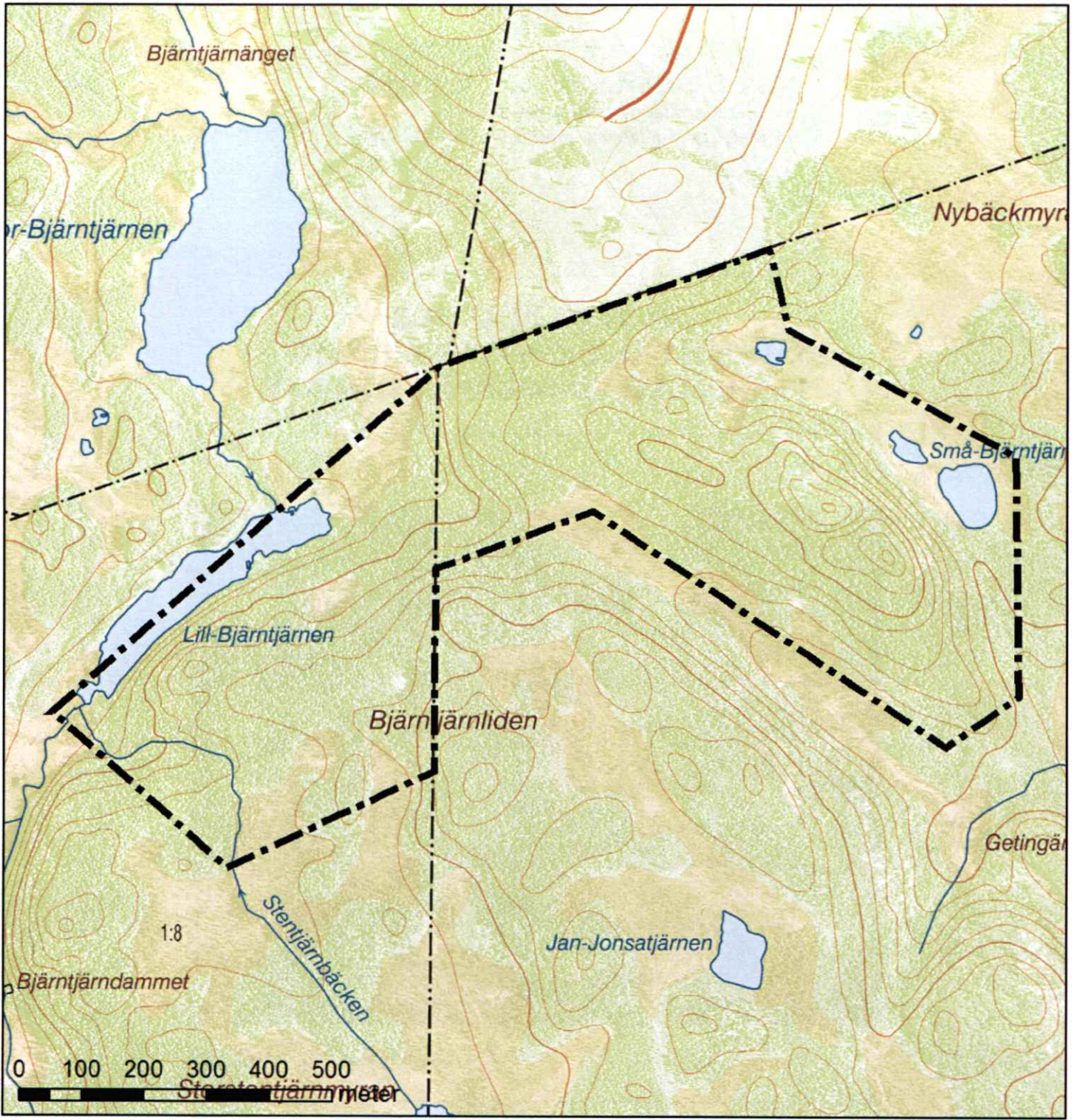
Datum
2016-12-20

Ärendebeteckning
511-7333-2016

8(8)

Sändlista

Energimyndigheten, Box 310, 631 04 Eskilstuna,
registrator@energimyndigheten.se
Gran, c/o Tobias Jonsson, Box 107, 920 22 AMMARNÄS,
ordf@granbyn.se
Holmen skog AB, Carina Holm, Umestan Hus 3, 903 47 UMEÅ,
carina.holm@holmenskog.com
Naturskyddsföreningen i Västerbotten, c/o Sture Gustafsson,
Storgatan 55 E, 919 31 ÅSELE, aquila7k@gmail.com
Naturvårdsverket, 106 48 STOCKHOLM,
registrator@naturvardsverket.se
Riksantikvarieämbetet, Box 5405, 114 84
STOCKHOLM, registrator@raa.se
SGU, Box 670, 751 28 UPPSALA, sgu@sgu.se
Skogsstyrelsen, 551 83 JÖNKÖPING, skogsstyrelsen@skogsstyrelsen.se
Sveaskog MO Nord, Linda Burström, Industrivägen 12, 901 30 VINDELN,
linda.burstrom@sveaskog.se
Umeå kommun, 901 84 UMEÅ, umea.kommun@umea.se
Vindelns kommun, 922 81 VINDELN, vindeln.kommun@vindeln.se
Västerbottens ornitologiska förening, vofstyrelsen@gmail.com



Naturresevat
Bjärntjärnliden
 Umeå och Vindelns kommuner
 Västerbottens län

Bilaga 1 till beslut
 med dnr 511-7333-2016

 Reservatsgräns

Bakgrundskartor © Lantmäteriet


 Länsstyrelsen
 Västerbotten





Länsstyrelsen
Västerbotten

Bilaga 2 till beslut om bildande
av Bjärntjärnlidens naturreservat
i Umeå och Vindelns kommuner.

Skötselplan

Datum
2016-12-20

Ärendebeteckning
511-7333-2016

1(8)

SKÖTSELPLAN FÖR BJÄRNTJÄRNLIDENS NATURRESERVAT I UMEÅ OCH VINDELNS KOMMUNER



Foto: Julia Pettersson, Länsstyrelsen

Länsstyrelsen i Västerbottens län

Storgatan 71B

901 86 Umeå

1. Syfte med säkerställande och skötsel

Syftet med naturreservatet är att vårda och bevara värdefulla naturmiljöer i form av hänglavsrika och lövrika grandominerade naturskogar och andra ingående naturtyper samt naturreservatets helhetsvärden i form av ett sammanhängande område med i huvudsak orörd karaktär. Inom ramen för bevarandet av naturmiljöer ska reservatet också tillgodose behovet av områden för friluftslivet.

Syftet ska uppnås dels genom lövgynnande skötsel och dels genom att skogsmark och övriga naturmiljöer utvecklas fritt genom intern dynamik. Främmande arter ska kunna tas bort. Information om naturreservatet ska finnas tillgänglig för att underlätta för allmänhetens friluftsliv.

2. Prioriterade bevarandevärden

- Naturskog med gott om död ved
- Mycket riklig hänglavsforekomst
- Bitvis rikt lövinslag inklusive grov asp

3. Beskrivning av naturreservatet

3.1 Administrativa uppgifter

Namn	Bjärntjärnliden
Dossienummer	2402354
NVR-id	2045748
Natura 2000, områdeskod	SE0810435 (endast sjö och vattendrag)
Kommun	Umeå och Vindeln
Län	Västerbotten
Lägesbeskrivning	10 km VSV om Botsmark
Ekokarta	21K 7a och b
Mittkoordinat	743420, 7139720 (SWEREF99TM)
Naturgeografisk region	30a, Norrlands vågiga bergkullteräng med mellanboreala skogsområden
Gräns	Se beslutskarta, bilaga 1 till beslutet
Markägarkategori	Staten genom Naturvårdsverket
Fastighet	Högsmyliden 4:1 (Umeå) Lillträsk 1:8 och S:2 (Vindeln)
Förvaltare	Länsstyrelsen
Totalareal	67 hektar
Landareal	64 hektar
Areal produktiv skog	55 hektar

3.2 Naturtypsindelning

Naturtyp enligt NNK ¹	Natura 2000-kod	Areal (ha)
Sjö	3100	2
Myrsjö	3160	1
Öppna mossar och kärr	7140	7
Taiga	9010	49
Skogbevuxen myr	9740	5
Ickenatura-skog, blandskog	9905	3

¹ Natura-naturtypskartans naturtyper, kartering enligt naturvårdsverket.

3.3 Beskrivning av reservatet

Läge och landskap

Bjärntjärnliden ligger ca 10 km västsydväst om Botsmark på gränsen mellan Vindelns och Umeå kommuner och består av dalgången vid Lill-Bjärntjärnen, den nordöstra toppen av Bjärntjärnliden samt ett flackare parti kring Små-Bjärntjärnarna och Nybäcksmýran. Skogen i området består av grandominerade barrblandskogar av medelgod bonitet, ofta med allmänt inslag av löv. Ett flertal mindre myrar finns i området, myrarna är överlag fattiga och opåverkade av dikning.

Geovetenskap

Berggrunden inom reservatet består uteslutande av paragnejs som är en glimmerrik omvandlad bergart. Området ligger över högsta kustlinjen. Jordarterna består huvudsakligen av blockfattig till normalblockig morän samt partier med torv och berg i dagen.



Bjärntjärnlidens naturreservat är rödmarkerat på kartan.

Skogsmark

Skogen i områdets östra del består mestadels av äldre, fullskiktad grandominerad barrblandskog. Beståndsåldern är ca 120 år med allmänt inslag av 150–180 åriga granar och tallar, samt enstaka äldre träd. De äldsta granarna är ca 200 år och de äldsta tallarna närmare 250 år. Lövinslaget är allmänt och består främst av björk, men här och var finns även grov asp. Mestadels finns det allmänt med död ved i området, både stående och liggande ved av löv- och barrträd. Hela området är rikt draperat i garnlav. På en liten höjd i öster övergår skogen till hållmarkstallskog som är kring 130-150 år. Här finns allmänt till rikligt med stående död ved och enstaka lågor. Även här växer garnlav på tallstammarna. Det finns gamla avverkningsspår i området, men mer sentida ingrepp saknas helt.

Västerut på Vindelns sida om kommungränsen växer mycket lövrika grandominerade skogar som är luckiga och välskiktade. Skogen här är yngre och mer påverkad av plockhuggning men här finns enstaka kvarlämnade gamla tallar och granar och skogen har börjat självgallra. Lövinslaget består främst av medelålders björk samt lokalt även asp och sälg. Bitvis finns rikligt med medelålders asp.

Våtmarker, sjöar och vattendrag

I områdets östra del finns ett par små myrtjärnar, Små-Bjärntjärnarna och i väster Lill-Bjärntjärnen. På Lill-Bjärntjärnens västra sida möts bäckarna Stentjärnbäcken och Bjärntjärnbäcken. Våtmarkerna i området består huvudsakligen av blandmyrar med omväxlande mossedelar beväxna med fattigris, fastmattekärr med tuvsäv samt mjukmattekärr med flaskstarr.

Naturvårdsarter

Området utgör en mycket lämplig miljö för arter knutna till hänglavsrik grannaturskog med god tillgång på död ved och ett rikt lövinslag. Följande arter har påträffats (hotkategori enligt Artdatabankens Rödlista 2015 inom parentes där NT = nära hotad och VU = sårbar): granticka (NT), kötticka (NT), lappticka (VU), motaggsvamp (NT), rynkskinn (VU), rävticka, tickmussling, ullticka (NT), garnlav (NT), lunglav (NT), skinnlav, småflikig brosklav (NT), stuplav, violettgrå tagellav (NT), Jungfru Marie nycklar, ögonpyrola, vågbandad barkbock, lavskrika, spillkråka och tretåig hackspett (NT).

4. Skötselområden för naturvärden med bevarandemål och åtgärder

Reservatet är indelat i 4 skötselområden med utgångspunkt från de övergripande naturtyperna i området samt de åtgärder som ska genomföras inom respektive skötselområde (bilaga 1). För varje skötselområde redovisas bevarandemål och skötselåtgärder.

4.1 Skötselområde 1, grandominerad barrblandskog med fri utveckling (29 ha)

Skötselområdet består huvudsakligen av en äldre, mycket hänslavrik grandominerad naturskog med allmänna mängder död ved. Mindre partier med hållmarkstallskog ingår även i skötselområdet.

Bevarandemål

Skötselområdet ska innehålla allmänt till rikligt med naturskogsstrukturer såsom döda och döende träd, skiktning samt spridning i ålder och diameter. Skogen ska huvudsakligen präglas av intern dynamik med naturliga processer såsom trädens åldrande och döende, stormfällningar, insekters och svampars nedbrytning av ved samt nyetablering av träd i skogen. Som en del i skogens naturliga utveckling kan dessa processer medföra att området periodvis kan komma att få en förändrad karaktär. Främmande arter som utgör ett hot mot den naturliga biologiska mångfalden ska inte förekomma. Typiska arter av vedsvampar och lavar ska förekomma. Arealen taiga ska vara minst 29 ha.

Skötselåtgärder

Skötselområdet ska i huvudsak lämnas för fri utveckling.

I perifera delar förekommer planterad contortatall som ska avvecklas. Efter denna initiala åtgärd kommer dessa delar att behandlas på samma sätt som äldre bestånd inom skötselområdet. Delar med contortatall inom skötselområdet finns markerade på kartan i bilaga 1 (skötselområde 1b).

4.2 Skötselområde 2, lövrik barrskog med lövgynnande skötsel (23 ha)

Skötselområdet består huvudsakligen av en ca 100-årig, mycket lövrik barrblandskog som huvudsakligen domineras av gran med stort inslag av medelålders björk och bitvis stort inslag av medelålders asp och sälg. Skogen har börjat självgallra. I skötselområdet ingår även en lövrik ungskog i områdets östligaste del.

Bevarandemål

Skötselområdet ska utgöras av en lövrik barrskog som huvudsakligen präglas av naturliga processer såsom trädens åldrande och döende, stormfällningar, brand, insekters och svampars nedbrytning av ved samt nyetablering av träd i skogen. Som en del i skogens naturliga utveckling kan dessa processer medföra att området periodvis kan komma att få en förändrad karaktär. Skötselområdet ska normalt innehålla betydande mängder död ved som erbjuder typiska vedlevande arter gynnsamma livsbetingelser. Efter en störning kan inslaget av lövträd öka vilket ger goda möjligheter för lövträdsberoende arter att fortleva i området. Andelen gran och grova träd kan öka i senare successionsfaser vilket bland annat gynnar arter som är knutna till grov gran och asp samt grov död ved. Typiska arter av vedsvampar och lavar ska förekomma. Främmande arter som utgör ett

hot mot den naturliga biologiska mångfalden ska inte förekomma. Arealen taiga ska vara minst 23 ha.

Skötselåtgärder

För att ge förutsättningar för lövträdsberoende arter att fortleva i området ska punktvisa lövgynnande åtgärder övervägas och kunna utnyttjas. En lämplig åtgärd är att friställa lövträd genom ringbarkning och röjning av gran. Det finns också möjlighet att stängsla kring lövuppslag för att motverka älgbeta, särskilt i den östra delen. Bjärntjärnliden ligger i ett av Västerbottens prioriterade områden för lövskogsskötsel.

4.3 Skötselområde 3, myrar med fri utveckling (12 ha)

Skötselområdet består av myrar med en ostörd hydrologi. Det finns främst öppna myrtyper samt mindre delar med trädbevuxen myr. Våtmarkerna i området består huvudsakligen av blandmyrar med omväxlande mossedelar bevuxna med fattigris, fastmattekärr med tuvsäv samt mjukmattekärr med flaskstarr.

Myrarna i områdets östra del har bedömts hålla höga naturvärden, klass 2 i länets våtmarksinventering. I områdets sydvästra del finns en liten del av en myr som bedömts till vissa naturvärden, klass 3, i ovan nämnda inventering.

Bevarandemål

Hydrologin ska vara ostörd och det ska inte finnas några avvattande eller tillrinnande diken eller körspår som medför negativ påverkan. Skötselområdet ska präglas av naturliga processer såsom nederbörd, grundvattenflöden och översvämningar. Dessa processer ska fortgå opåverkat av mänskliga ingrepp. Grundvattenytan ska variera naturligt och vara hög under större delen av året. Det ska finnas typiska arter av kärlväxter och mossor. Arealen myr ska vara minst 12 ha.

Skötselåtgärder

Inga åtgärder.

4.4 Skötselområde 4, sjöar och vattendrag med fri utveckling (3 ha)

I områdets östra del finns ett par små myrtjärnar, Små-Bjärntjärnarna och i väster Lill-Bjärntjärnen. På Lill-Bjärntjärnens västra sida möts bäckarna Stentjärnbäcken och Bjärntjärnbäcken. Lill-Bjärntjärnen, Stentjärnbäcken och Bjärntjärnbäcken ingår i Vindelälvens natura 2000-område. Delar av sjön och vattendragen ligger inom reservatet.

Bevarandemål

Skötselområdet ska huvudsakligen präglas av naturliga processer med de strukturer och artsamhällen som hör denna naturtyp till. Vattendragen och sjöarna ska ha en intakt, naturlig hydrologi och hydrokemi, med försumbar påverkan från övergödande, försurande och grumlande ämnen. Arealen sjöar och vattendrag ska vara minst 3 ha.

Skötselåtgärder

Inga åtgärder.

5. Mål och åtgärder för friluftslivet

Tillgängligheten till reservatet är något begränsad då inga bilvägar ansluter direkt till området. Reservatet kan dels nå norrifrån, genom en ca 300 meters promenad till fots från slutet av en skogsbilväg som ligger vid den ena föreslagna skyltplatsen.

Reservatet kan även besökas via en skogsbilväg som kommer söderifrån. Sträckan från skogsbilvägen till reservatsgränsen är relativt blöt och är bäst framkomlig vintertid med skidor. Vintertid kan även reservatet besökas via den skoterled som passerar området i nordväst vid Lill-Bjärntjärnen där ytterligare en skyltplats föreslås.

Mål för friluftslivet

Det övergripande målet för friluftslivet är att reservatet ska vara tillgängligt för naturupplevelser, rekreation och naturstudier utifrån sina befintliga förutsättningar.

Det ska vara möjligt att på olika sätt få information om naturreservatet inför och under besök i området. Information om reservatet ska också i lämplig omfattning finnas via internet eller andra tekniska lösningar.

Informationen i området ska förhöja upplevelsen av besöket genom att den är lättläst och fokuserar på upplevelser i området samt har informativa kartor. Informationen ska bidra till att syftet med områdesskyddet uppnås. Områdets skyltar ska vara i gott skick och underlätta för besökare att uppleva området.

Åtgärder för friluftslivet

Två informationsskyltar, utformade i enlighet med Naturvårdsverkets anvisningar, ska sättas upp och underhållas i anslutning till reservatet. Förslag på lämpliga platser för informationsskyltar redovisas i bilaga 2. Det ska på skyltarna finnas en karta över reservatet, en lägesbeskrivning av skyltens plats i förhållande till reservatet samt en kort beskrivning av naturmiljöerna och föreskrifter för allmänheten.

Information om Bjärntjärnlidens naturreservat på länsstyrelsens webb, via appar och andra tekniska lösningar publiceras utifrån tillgängliga resurser och prioriteringar tillsammans med information om andra naturreservat i länet.

6. Övriga anläggningar

I reservatet finns en skoterled som passerar området i nordväst i anslutning till Lill-Bjärntjärnen, se bilaga 2.

7. Nyttjanderätter

Jakt och fiske får bedrivas av jakt- och fiskerättsinnehavare enligt gällande lagstiftning och i enlighet med gällande reservatsföreskrifter. I Lill-Bjärntjärnen är fisket samfällt och innehas av Lillträsk bys skifteslag.

8. Utmärkning av gränser

Reservatet ska hållas väl utmärkt enligt svensk standard och Naturvårdsverkets anvisningar. Gränserna bör ses över vart 10:e år och målas om vid behov.

9. Sammanställning av skötselåtgärder

Skötselåtgärd	Var	Prioritet ¹
Gränsmarkering	Se bilaga 1	1
Montering av informationsskyltar	Se bilaga 2	1
Contortasanering	Skötselområde 1b	1
Friställning av lövträd	Skötselområde 2	2
Stängsling	Skötselområde 2	3

¹ Siffran anger prioriteringsordning om genomförandet av skötselåtgärderna begränsas av tillgängliga resurser, där 1 är högsta prioritet och 3 lägsta.

10. Uppföljning och tillsyn

Tillsynen av området utförs av naturvårdsförvaltaren och ska dokumenteras skriftligt. Tillsynen innefattar, utöver en besiktning av att reservatsföreskrifterna efterlevs, även utmärkningar och skyltar inom reservatet. Brister och fel ska dokumenteras och åtgärdas.

Tillsynen och uppföljningen av reservatet kommer tillsammans att utgöra ett underlag för en eventuell revidering av skötselplanen.

10.1 Uppföljning av skötselåtgärder

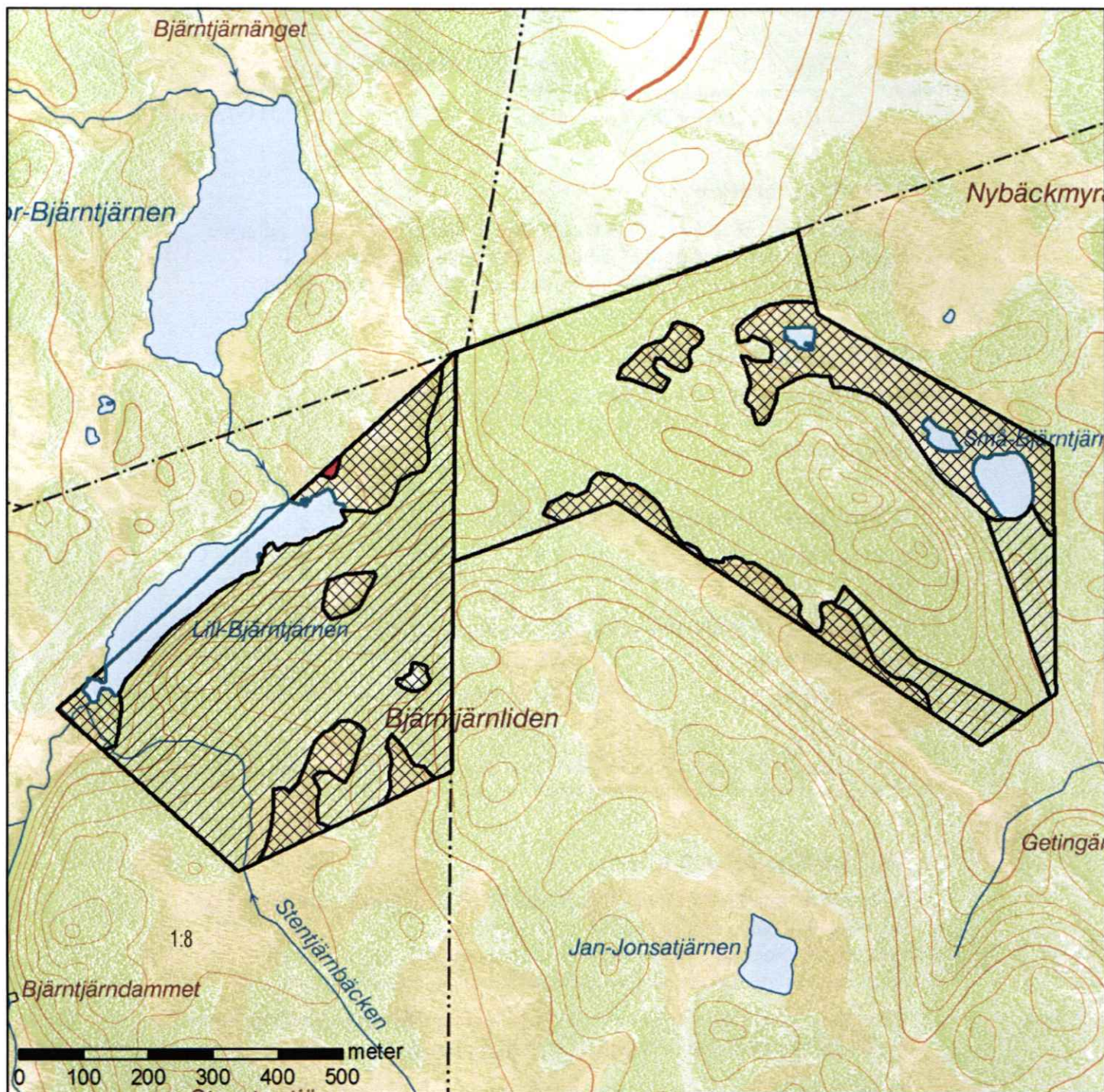
I samband med att skötselåtgärder utförs ska utgångsläget innan åtgärden, tidpunkt för åtgärd, åtgärdens omfattning och utförande samt uppnått resultat dokumenteras för att möjliggöra en långsiktig uppföljning.

10.2 Uppföljning av bevarandemål

Områdets bevarandemål ska följas upp enligt fastställda metoder för uppföljning av skyddad natur. Uppföljningen kommer att ske utifrån reservatets skötselområden (bilaga 1) och enligt indelningen i naturtyper för basinventering av skyddad natur.






Bilagor

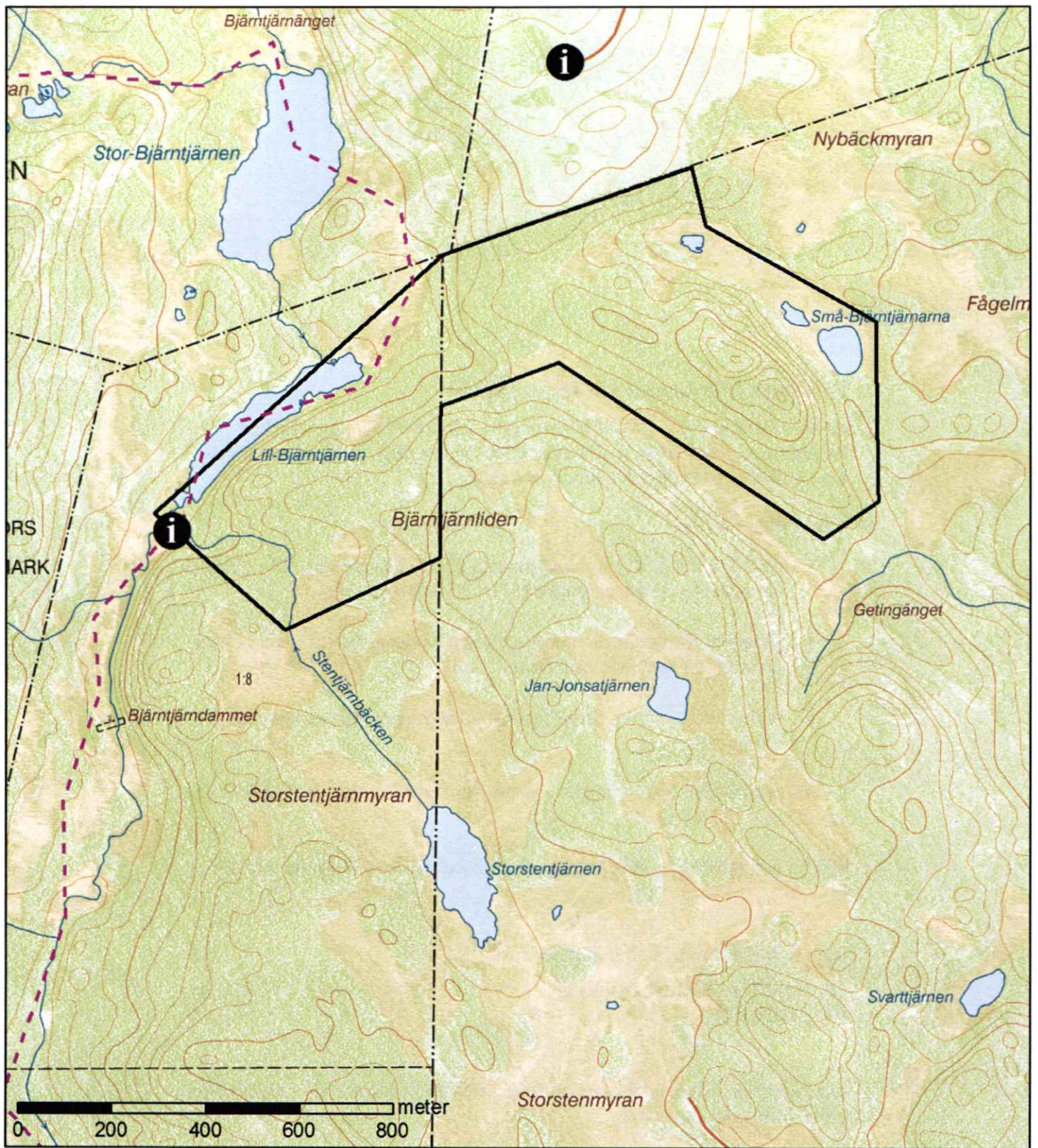
1. Karta över skötselområden
2. Karta över anläggningar



Bilaga 1 till skötselplan för Bjärntjärnlidens naturreservat i Umeå och Vindelns kommuner, dnr: 511-7333-2016.

Skötselområden:

-  1a. Grandominerad naturskog med fri utveckling
-  1b. Contortatall med initial contortasanering
-  2. Lövrök barrblandskog med lövgynnande skötsel
-  3. Våtmark med fri utveckling
-  4. Sjöar och vattendrag med fri utveckling



Bilaga 2 till skötselplan för Bjärntjärnlidens naturreservat i Umeå och Vindelns kommuner, dnr: 511-7333-2016.

- i** Informationsskyltar
- Reservatsgräns
- Befintlig skoterled



Länsstyrelsen
Västerbotten

Bilaga 3

Datum
2016-12-20

Ärendebeteckning
511-7333-2016

1(1)

Hur man överklagar till Regeringen

Är du missnöjd med Länsstyrelsens beslut kan du överklaga detta hos Regeringen, men klagan ska lämnas eller skickas till Länsstyrelsen. Överklagan ska vara skriftlig och undertecknad.

Var tydlig med att

- skriva vilket beslut som överklagan gäller. Det gör du enklast genom att ange ärendebeteckningen (511-7333-2016),
- redogöra för varför du menar att Länsstyrelsens beslut är fel och hur du anser att beslutet ska ändras,
- underteckna brevet, förtydliga namnteckningen, uppge adress och telefonnummer.

Om du anlitar ombud kan istället ombudet underteckna brevet. I så fall bör en fullmakt sändas med.

Om du har handlingar eller annat som du anser stöder din ståndpunkt bör de bifogas.

Brevet ska lämnas in eller skickas till:

Länsstyrelsen i Västerbottens län
901 86 UMEÅ

Länsstyrelsen måste ha fått brevet senast **den 24 januari 2017**, annars kan inte överklagandet tas upp.



Teknisk beskrivning

2016-10-24

Ärendenummer

AC15273

Handläggare

Linus Johansson

Ärende	Bjärntjärnliden Dos id 1013538	
	Kommun: Vindeln, Umeå	Län: Västerbotten

Koordinatsystem SWEREF 99 TM

Koordinatkvalitet Inre 500 mm, Yttre 500 mm

Gränsmarkeringarna med låga punktnummer är begränsningspunkter.

Punktnummer	Norr(N)	Öst(E)	Markering
23	7139211.45	742867.80	Rör i mark
24	7139464.31	742592.82	Rör i mark
25	7139354.41	743166.72	Rör i mark
27	7139581.15	743738.24	Rör i mark
28	7139873.20	744130.00	Rör i mark
29	7139993.40	743182.30	Rör i mark
30	7139784.29	743451.37	Rör i mark
31	7139410.27	744015.01	Rör i mark
32	7139489.15	744119.95	Rör i mark
33	7140076.16	743764.60	Rör i mark
34	7140205.42	743733.55	Rör i mark
44	7139367.40	743195.74	Rör i mark
45	7139700.71	743199.11	Rör i mark
73368	7140014.45	743202.07	Råsten
73369	7140020.65	743219.07	Råsten
73370	7140084.96	743398.74	Råsten

Framställd genom Nymätning och kopiering från registerkarta

Mätmetod Satellitmätning NRTK-tjänst

