

1983-10-31

11.392-623-82

Rek + mb

Stiftelsen Hörnefors Bruk
c/o Bo Sjöstedt
Västermalmsgatan 9
910 20 HÖRNEFORS

Byggnadsminnesförklaring av brukskyrkan på fastigheten Prästen 1, arbetarbostaden på Prästen 2 och bruksmagasinet på Hörneå 8:739, alla i Hörnefors, Hörnefors socken, Umeå kommun
(5 bilagor)

Stiftelsen Hörnefors Bruk har hos länsstyrelsen väckt fråga om byggnadsminnesförklaring av brukskyrkan, arbetarbostaden och bruksmagasinet på rubricerade fastigheter. Byggnadsnämnden har yttrat sig och därvid tillstyrkt den föreslagna byggnadsminnesförklaringen. Även riksantikvarieämbetet har tillstyrkt.

Ni har den 8 december 1982 förklarat Er godkänna byggnadsminnesförklaring med de skyddsföreskrifter som länsantikvarien föreslagit den 19 augusti 1982.

./. De tre byggnaderna, vilka närmare beskrivs i bilaga, har tillhört Hörnefors järnbruk, som anlades här vid Hörneån på 1770-talet. Brukskyrkan från 1796 har byggts till i etapper och har förnyats även till det yttre, senast vid slutet av 1800-talet. Dess interiör är synnerligen enkel och har bevarats oförvanskad från 1800-talets förra hälft.

Det timrade bruksmagasinet med brutet tak har en välbevarad exteriör sedan 1700-talet.

Såväl brukskyrkan som magasinet har i år fått nya spåntak och genomgått en fasadrenovering med ommålning. En försiktig renovering av kyrkans inre är under förberedande.

Den tredje kvarliggande byggnaden från bruksperioden är en arbetarbostad i en våning med tre ingångar. Den tillkom under 1800-talets senare hälft och illustrerar bruksarbetarnas bostadsförhållanden. Byggnaden stod under en senare period länge med läckande tak och visar därför betydande rötskador. Den är nu skyddstäckt och försedd med skivor för fönstren i väntan på framtida upprustning och återanvändning.

1700-talets järnbruk och glasbruk vid västerbottenskusten tillhör länets tidigaste industrier. Byggnadsgruppen vid det gamla järnbruket i Hörnefors står kvar som ett minne från denna viktiga

1983-10-31

11.392-623-82

epok i länets historia. Byggnadernas välbevarade utseende ger en uppfattning om 17- och 1800-talens byggnadsskick i länet. Mot denna bakgrund finner länsstyrelsen dem synnerligen märkliga.

Länsstyrelsen förklarar med stöd av 1 § lagen om byggnadsminnen (SFS 1960:690, senaste lydelse 1976:440) brukskyrkan på fastigheten Prästen 1, arbetarbostaden på Prästen 2 och bruksmagasinet på Hörneå 8:739, alla i Hörnefors, Hörnefors socken, Umeå kommun för byggnadsminnen.

Länsstyrelsen meddelar enligt 2 § samma lag följande skyddsföreskrifter.

Skyddade delar

- . Byggnaderna får inte rivas eller flyttas.
- . Byggnaderna får inte till det yttre byggas om eller på annat sätt förändras.
- . I byggnadernas inre får inte sådana åtgärder vidtagas som medför ingrepp i befintlig rumsindelning eller stomme. Inte heller får åtgärder vidtagas som innebär ingrepp i äldre fast inredning.

Underhåll

- . Byggnaderna skall underhållas så att de inte förfaller. Vård- och underhållsarbeten skall utföras på sådant sätt att det kulturhistoriska värdet inte minskar. Samråd i vård- och underhållsfrågor skall ske med länsstyrelsen.

Övrigt

- ./. Tillhörande markområden, som markerats med prickad linje på bifogad situationsplan, skall hållas i sådant skick att byggnadernas utseende och karaktär inte förvanskas.

Länsstyrelsen kan ge tillstånd till ändring av byggnadsminnena i strid mot meddelade skyddsföreskrifter om det måste ske för att byggnaderna skall vara till nytta eller om eljest särskilda skäl föreligger.

Länsstyrelsen erinrar också om bestämmelserna i 53 § byggnadsstadgan att tomt skall hållas i vårdat skick och 50 § samma stadga att byggnad skall underhållas så, att hållfastheten inte äventyras samt brandfara, sanitär olägenhet eller vanprydnad inte uppkommer.

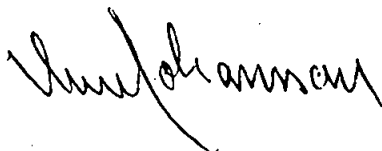
1983-10-31

11.392-623-82

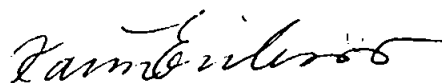
Enligt 14 § lagen om byggnadsminnen gäller detta beslut omedelbart även om det överklagas.

./. Detta beslut kan överklagas hos kammarrätten, se bilaga.

I detta ärende har länsstyrelsens styrelse beslutat.



Sven Johansson



Karin Eriksson

Bilagor

Byggnadsbeskrivning (bil 1)
Situationsplan (" 2)
Fotografier (" 3)
Ritningar (" 4)
Besvärshänvisning (" 5)

Kopia till

byggnadsnämnden, rek
riksantikvarieämbetet och statens historiska museer för
ev överklagande (3 ex), delgivningskvitto
Västerbottens museum
kulturnämnden
planenheten
länsantikvarien
kammarrätten i Sundsvall för lagakraftbevis
inskrivningsmyndigheten, rek (efter laga kraft)
fastighetsregistermyndigheten, rek (efter laga kraft)
riksantikvarieämbetet, byggnadsminnesregistret (efter laga
kraft)
Västerbottens museum (efter laga kraft)
handlingarna + besvärshänvisning

1983-10-31

11.392-623-82

Brukskyrkan på fastigheten Prästen 1, arbetarbostaden på Prästen 2 och bruksmagasinet på Hörneå 8:739, alla i Hörnefors, Umeå kommun

Allmänt

1774 sålde Hörne byamän till umeborgaren Olof Bjur strömfall och dammfäste i Hörneån för inrättandet av ett "knipphamarverk", en hammarsmedja för manufaktursmide. Därmed började den industriella epoken i Hörnefors.

Verksamheten kom snart igång och baserades på ämnesjärn från Västerås och Gävle. Tillverkningen bestod av hästskor, yxor, liar, bultjärn, hjul- och slädbeslag samt hus- och skeppssmide. 1787 kompletterades manufakturverket med masugn och stångjärns-hammare - Hörnefors blev ett fullständigt järnbruk. Verksamheten utökades ytterligare redan följande år genom att ett finbladigt sågverk anlades.

Trots att järnförädlingen tidtals fick stor omfattning blev den ändå - eftersom den var grundad på köpt tackjärn - till sist olönsam och man fick alltmer lita till sågverkets produktion. Järnbrukets olika produktionsgrenar började avvecklas 1889 med masugnen, nedläggningen blev total 1902, då manufakturverket lades ner. Då också driften vid sågverket följande år upphörde var den första industriepoken slut (Västerbotten 1972:2).

Smedjor och masugn är nu borta och stränderna vid dammen ligger tomma. Ett stort slaggyvarp återfinnes på västra stranden nedströms gamla masugnsplatsen.

På östra sidan ån står ännu några av brukets byggnader; två flyglar till den nu flyttade herrgården, som i dag fungerar som bostadshus. Ett stycke därifrån står den vitmålade träkyrkan, ett timrat magasin samt en arbetarbostad.

På västra stranden finns ett monument över överste Duncker som stupade i de rysk-svenska striderna här 1809.

Platsen för Hörnefors järnbruk med brukskapell, magasin och arbetarbostad har i den fysiska riksplaneringen för Västerbottens län markerats som länsintresse. Fastigheterna ägs och vårdas nu av en särskild stiftelse. I stadsplanen är byggnaderna utlagda som kulturresevat.

Området har markvårdats sedan ett tiotal år som statligt beredskapsarbete.

Byggnadsminnesområdet omfattar dels kyrkogården kring kyrkan, dels ett område kring magasinet och arbetarbostaden ner mot ån. Kyrkogården som anlades 1797 har ett flertal gravvårdar bevarade från olika tider. Stödmurar av slaggsten skiljer kyrkogårdens mark från marken närmast kyrkobyggnaden. Kyrkogården är inramad av ett gulvitt trästaket.

Marken mellan magasinet och arbetarbostaden består av gräsbeväxt sandmark. Kring magasinet mot ån är vegetationen frodig med örter, buskar och träd.

Byggnadsbeskrivning

Kyrkan

Bakgrund

Kyrkan uppfördes 1796. Dess byggnadshistoria är oklar. Den förlängdes omkring 1820 och försågs troligen ca 1850 med västtorn. Brädfodringen tillkom kring slutet av 1800-talet. 1982-83 genomgick kyrkan en exteriörrenovering. Då lades även taket om med ny spån.

Kyrkan har planmått 21,75x10,0 m jämte vapenhus och tornbyggnad 6,65x6,90 m.

Kyrkan är grundlagd på en stensockel av granit (och slaggsten?). Sockeln är utvändigt klädd med en liggande svarttjärad träpanel. Kyrkan har en bärande stomme av 6" liggtimmer och utvändigt klädd med ömsom stående och liggande fasspontpanel. Fasadlivet är brutet med profilerade bröstlistor, knutarna är helt inklädda.

Hela timmerstommen lutar några grader från lodlinjen, vilket gör att djupet i fönstersmygarna varierar.

Någon förändring synes inte ha skett sedan ytterpanelen monterats.

Fasaden är målad med linoljefärg i en gulvit färgnyans.

Fönstren (enkla) består av fyra lufter med vardera en indelning i åtta smårutor med blåsta glas. Liksom entrédörren till vapenhuset är de målade med mörkbrun linoljefärg.

Kyrkan har ett valmat tak klätt med hyvlad spån (1983).

Kyrkan är invändigt klädd med slät liggande vitmålad panel från ca en meters höjd över golvet. Under denna linje syns timmerväggen bar. Golvet består av breda golvplank, obehandlade.

Bänkarna är enkla och delvis omålade. De står direkt mot de bara omålade timmerväggarna. Bänkinredningen består av två bänkkvarter, som i främre delen, mot mittgången, är insvängda så att de följer altarringens form. I norra bänkkvarteret står den gamla kaminen kvar, rökröret saknas dock. Mittemot vid den södra långhusväggen finns ett podium uppbyggt på vilket en liten skolorgel står.

I väster finns en läktare med två bänkkvarter. Den fasta inredningen i övrigt består av ett altare av trä, en altarring och en predikstol med målad kanelyrimitation. Kyrkorummet har ingen utsmyckning eller målad dekor. Fönstren är enkla. Vapenhuset är panelklätt och vitgråmålat med dekorativa lister i blått och gult.

I 1832 års inventeringsförteckning står bl a: "Kyrkan af träd, med Altare, Predikstol, Bänkar och Läktare, allt rätt och slätt arbetadt, en del måladt, en del omåladt, ...".

På norra sidan om altaret finns en dörr som leder in till sakristian. Sakristian byggdes in då kyrkans brädfodring sattes upp vid 1800-talets slut. Genom fönstren i öster ser man in i blindutrymmena och den gamla sakristians timmerväggar. Sakristian är mycket enkelt inredd med omålade pärlspontpanelade väggar och tak.

Magasin

Magasinet har planmått 15,55x8,50 och är byggt i tre våningar. Det byggdes i slutet av 1700-talet.

Magasinet är uppbyggt på en sockel av delvis natursten, delvis slaggsten (kallmurad torpargrund). Sockeln är i stort sett intakt.

Stommen består av 6" liggande timmer, utvändigt är stommen klädd med en stående rödfärgad locklistpanel. I underkant på fönsteröppningarna i det nedersta planet avgränsas locklistpanelen med en horisontell vattbräda och under denna består panelen av en liggande fasspontpanel.

Knutarna är helt inklädda och vitmålade. Vitmålade är även fönster- och dörrfoder; dörrarna och fönsterluckorna är svarttjärade.

Magasinet är uppdelat i ett stort rum på vardera sidan om trapphuset. Första och andra våningen har samma rumsindelning medan översta planet består av ett enda rum. Vid renoveringen 1983 fästes ett dragstag som förstärkning av takbjälkarna.

Magasinet är försett med ett mansardtak med avvalmade gavelspetsar. Takbeläggningen består av hyvlad stickspån på ett vertikalt rote av okantade 1" brädor.

Arbetarbostaden

Byggt under 1800-talets senare hälft enligt uppgift för brukets lantarbetare.

Byggnadens planmått är 39,40x10,7 m. Den står på sockel av sten (torpargrund). Stommen är av liggtimmer och fasaden är klädd med rödfärgad locklistpanel med vita foder och lister. Taket var ursprungligen täckt av spån, men detta material ersattes 1977 av pannplåt. Taket hade då en längre tid läckt in och omfattande rötskador hade hunnit uppstå i golv, takbjälklag och delar av stommen. Sedan plåttaket kom till har rötangreppet stannat av.

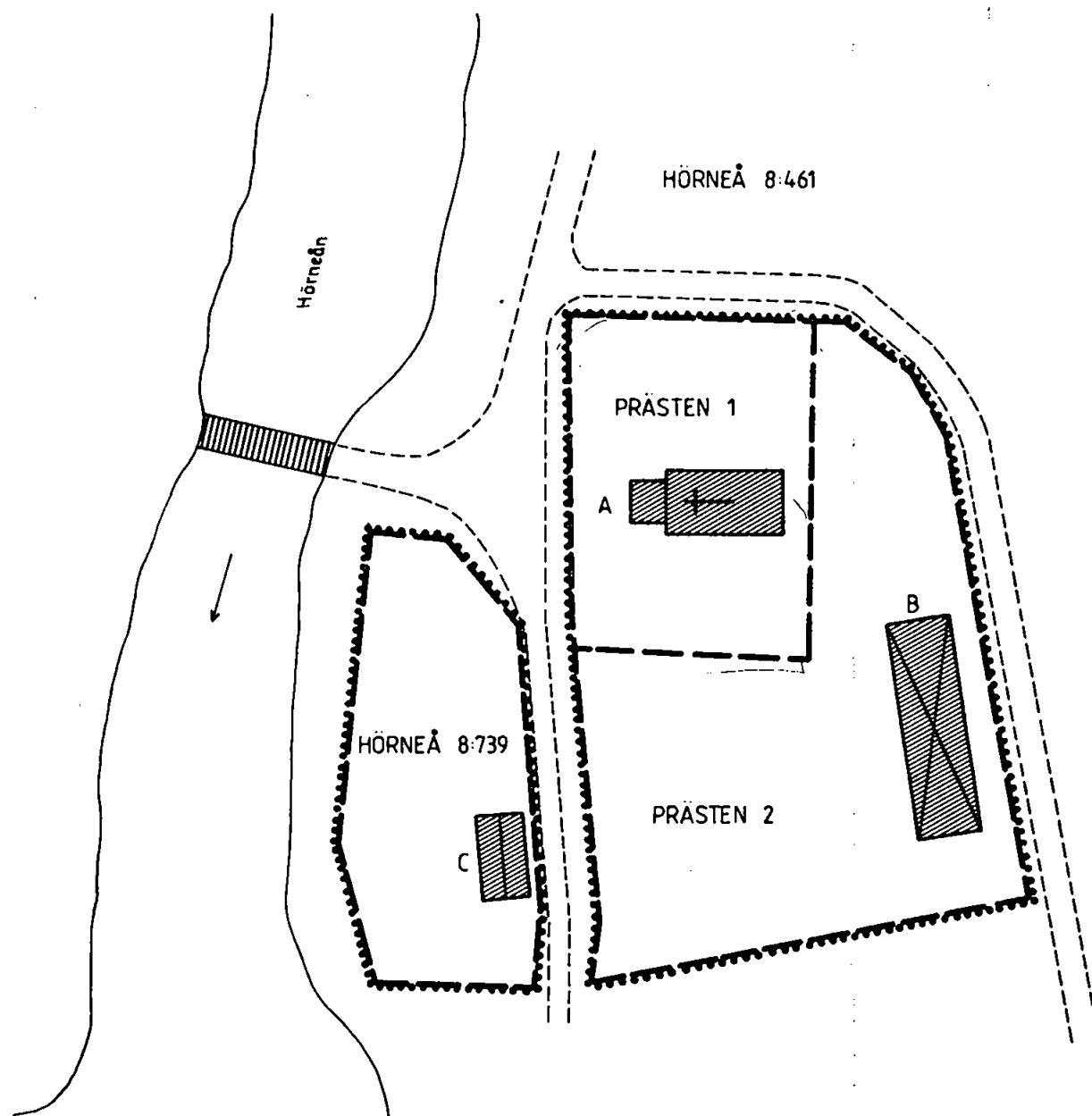
Byggnaden har tre ingångar med genomgående (delvis förbyggda) förstugor. Av byggnadens planlösning framgår att varje lägenhet ursprungligen bestod av endast ett spisrum; varje förstuga betjänade då 4 lägenheter.

Sannolikt i början av seklet fördubblades lägenhetsytan till ett rum och kök och en järnspis murades in i kökets öppna spis. I det andra rummet ersattes den öppna spisen med kamin.

Elljus är indraget, men vatten och avlopp har ej funnits i huset. Det har nu stått obebott de senaste 25 åren.

Av äldre inredning finns delvis golv, tak, dörrar, fönster, lister och foder samt vissa spiskåpor och kaminer bevarade. Takbjälklaget med sågspånsfyllning har i vissa rum rivits bort på grund av fukt-skador. Rötskador kan iakttas i synnerhet i byggnadens södra del.

Byggnadsminnesförklaring av brukskyrkan på fastigheten Prästen 1,
arbetarbostaden på Prästen 2 och bruksmagasinet på Hörneå 8:739,
alla i Hörnefors, Umeå kn



..... GRÄNS FÖR OMRÅDE TILL SKYDD FÖR BYGGNADSMINNE

 BYGGNAD SOM ÅTNJUTER SKYDD ENLIGT BYGGNADSMINNESLAGEN

A Brukskyrkan

B Arbetarbostaden

C Bruksmagasinet

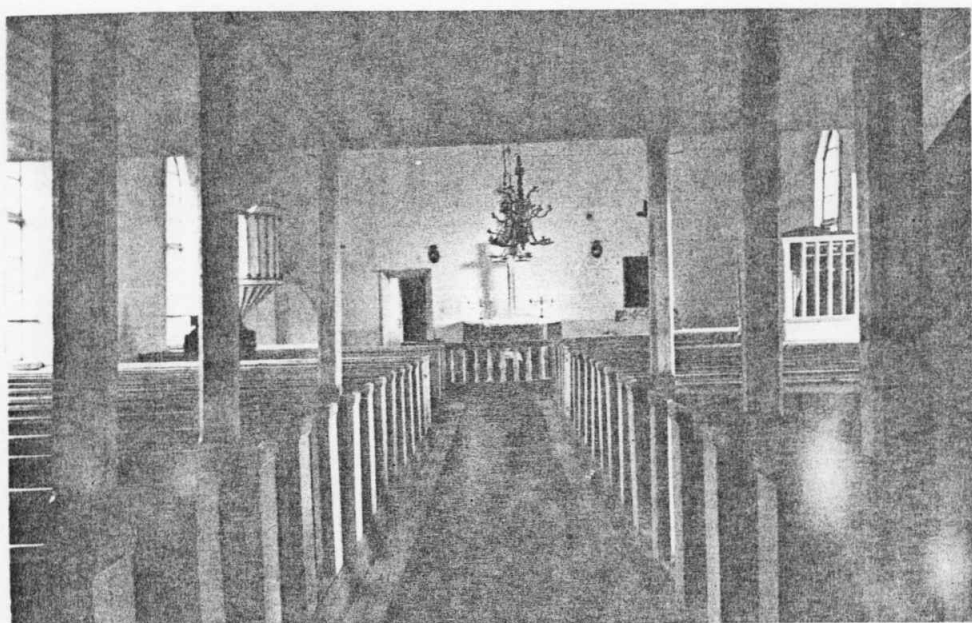
0 50 100 M



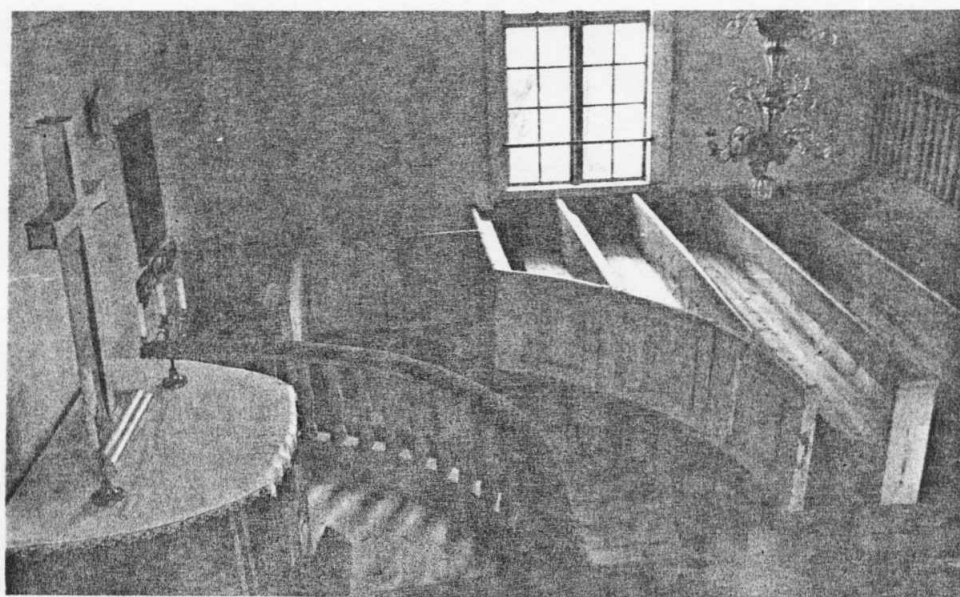
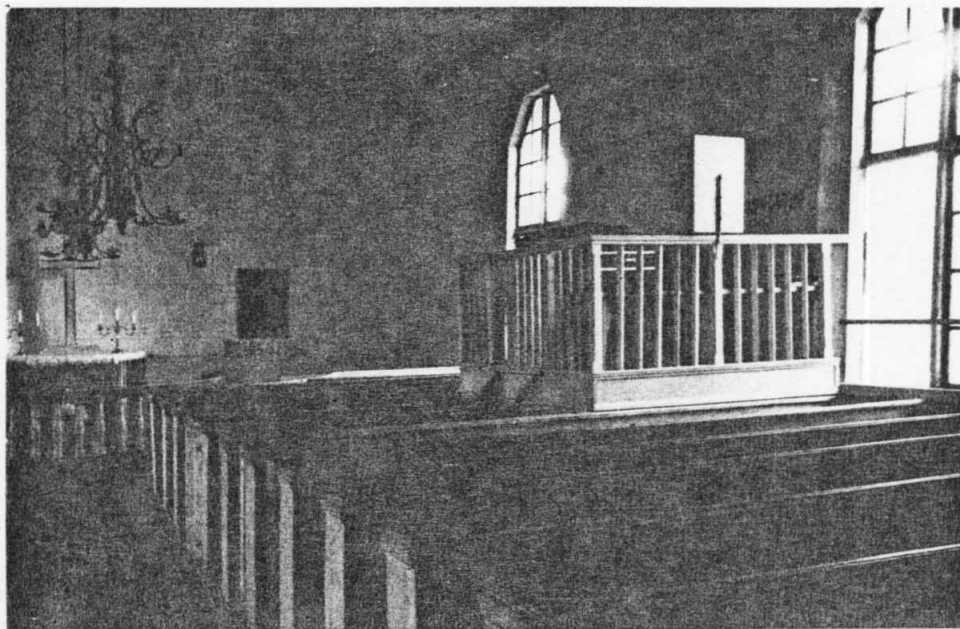
11.392-623-82



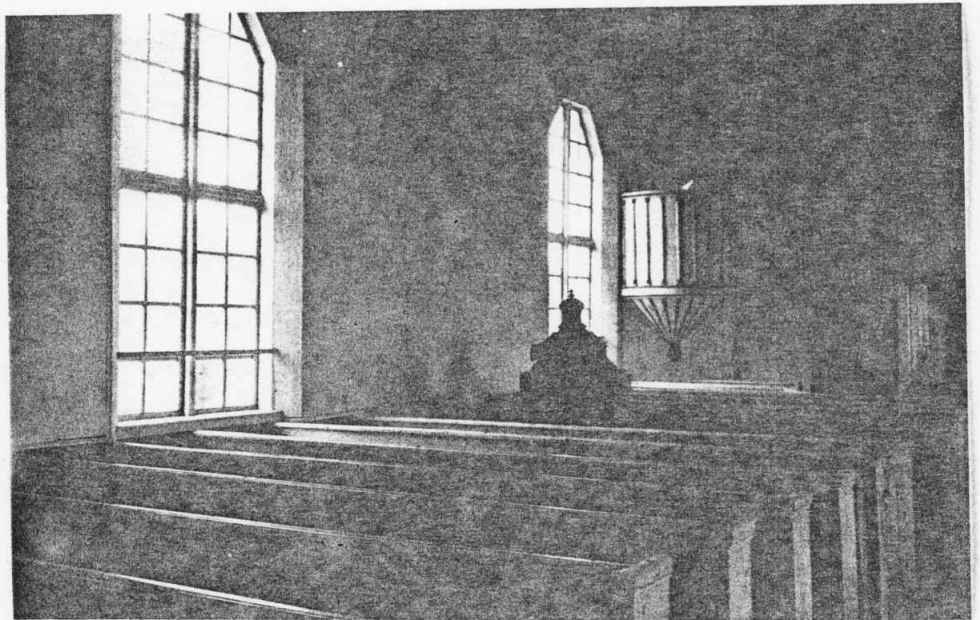
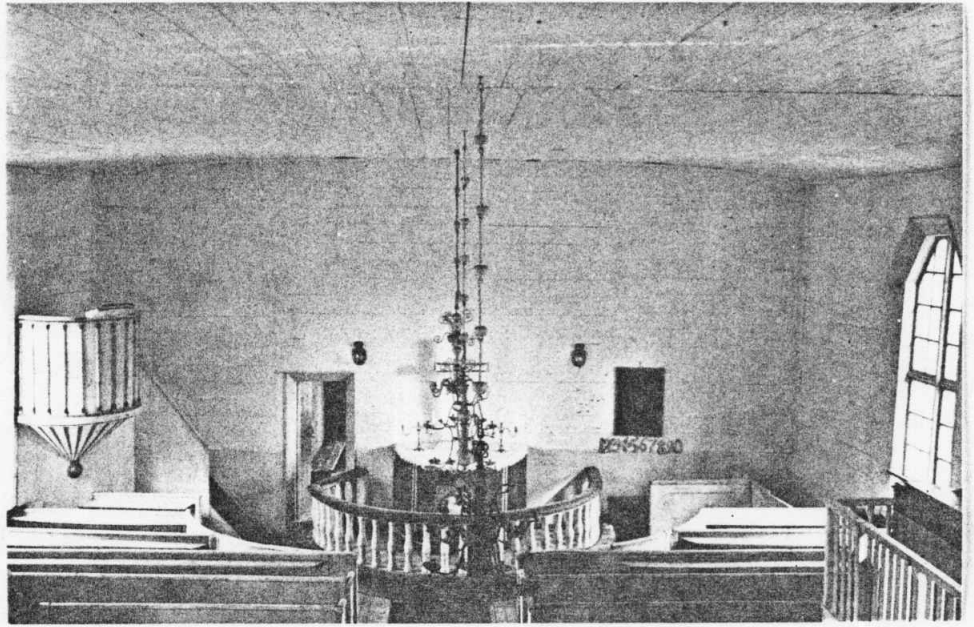
11.392-623-82



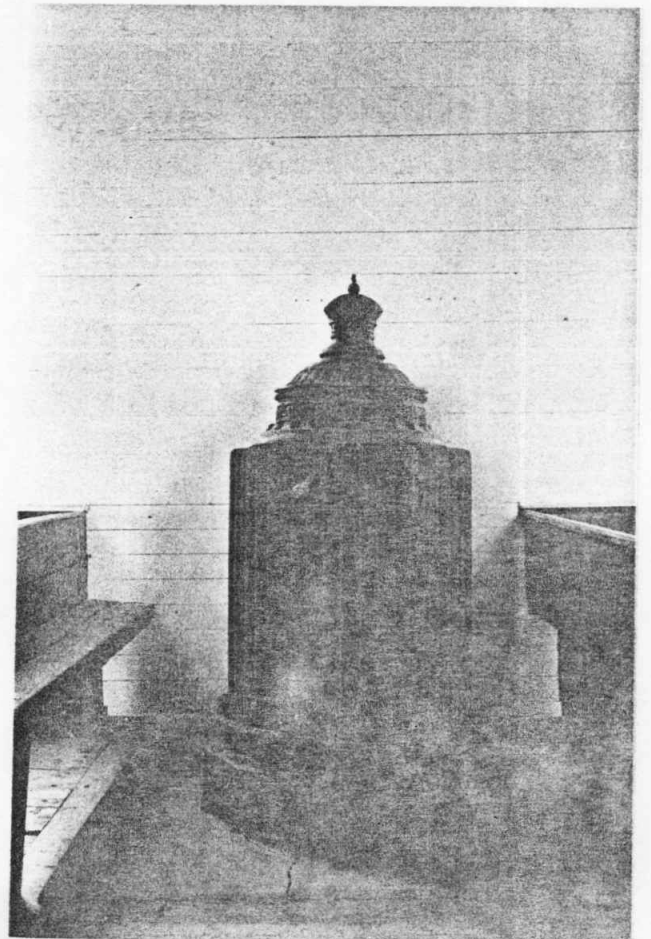
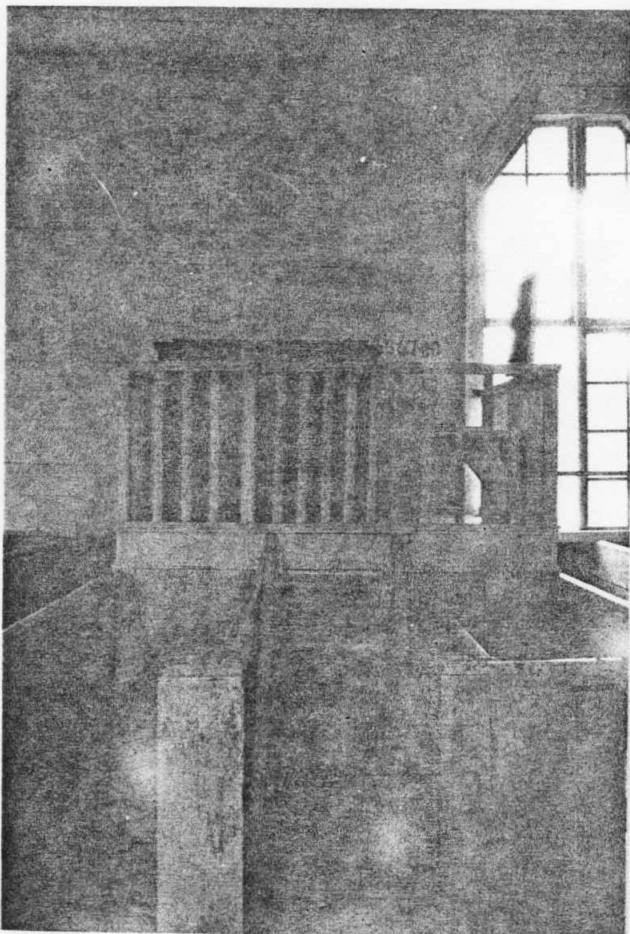
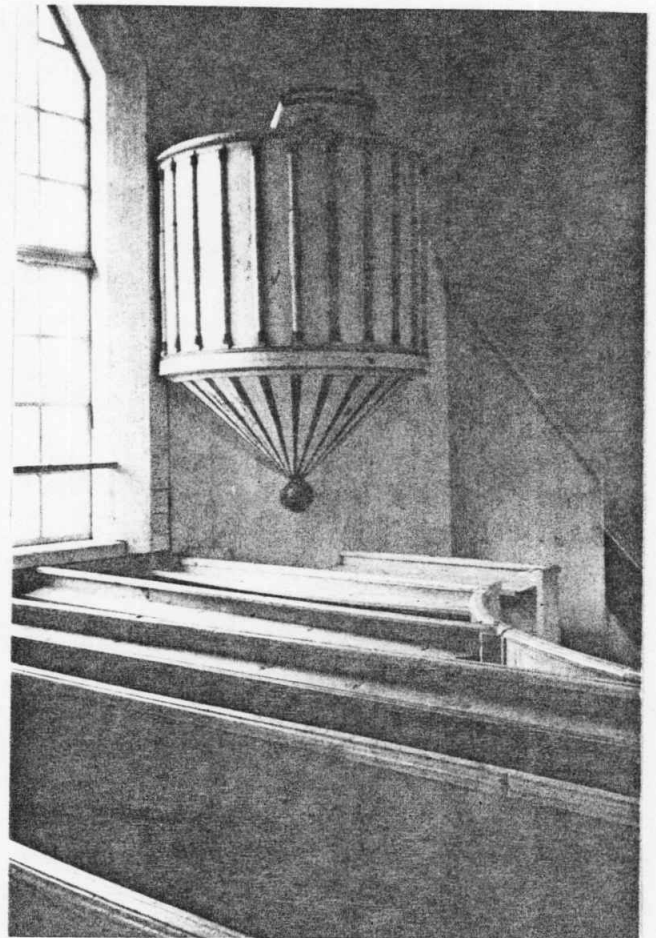
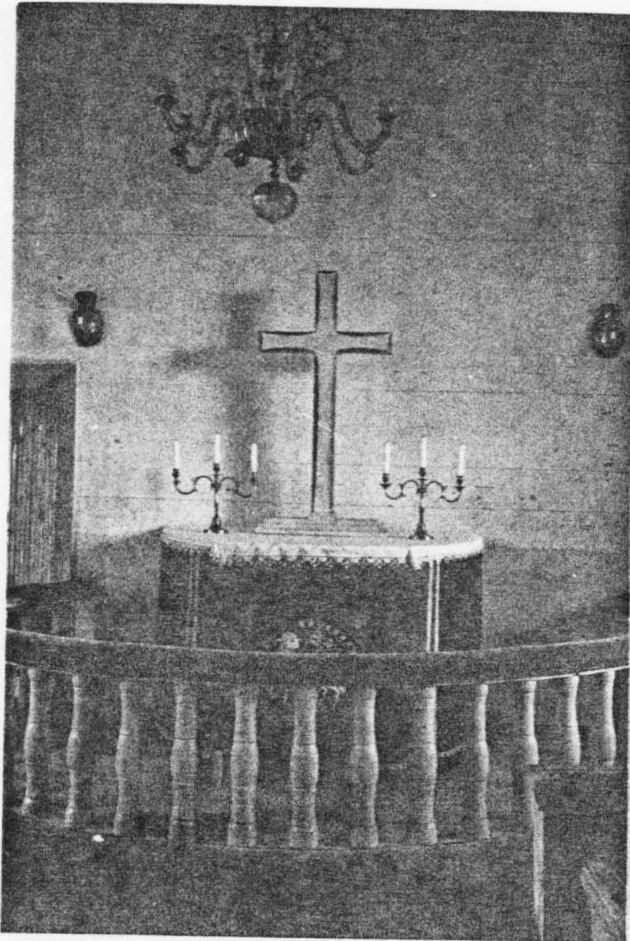
11.392-623-82



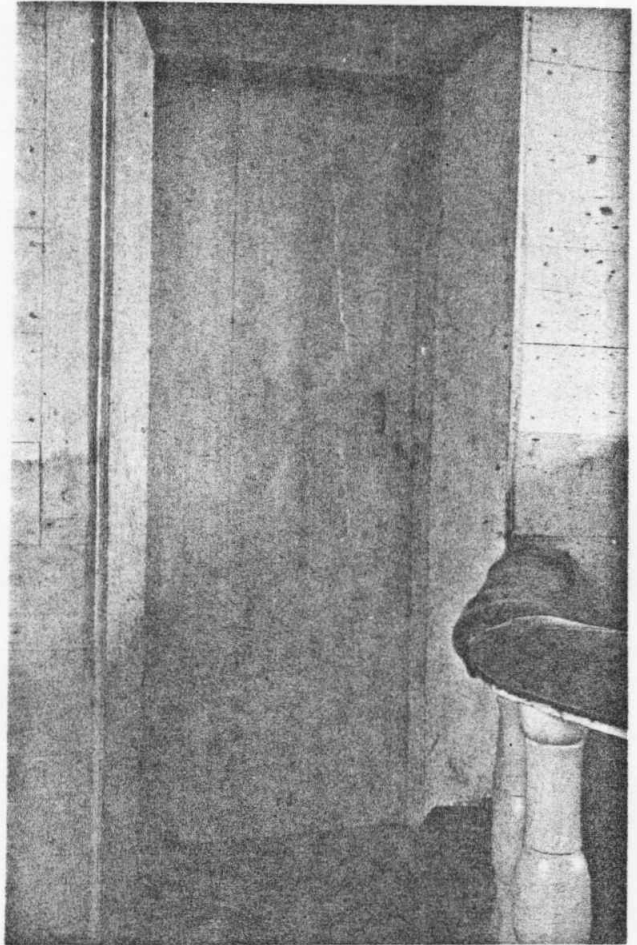
11.392-623-82



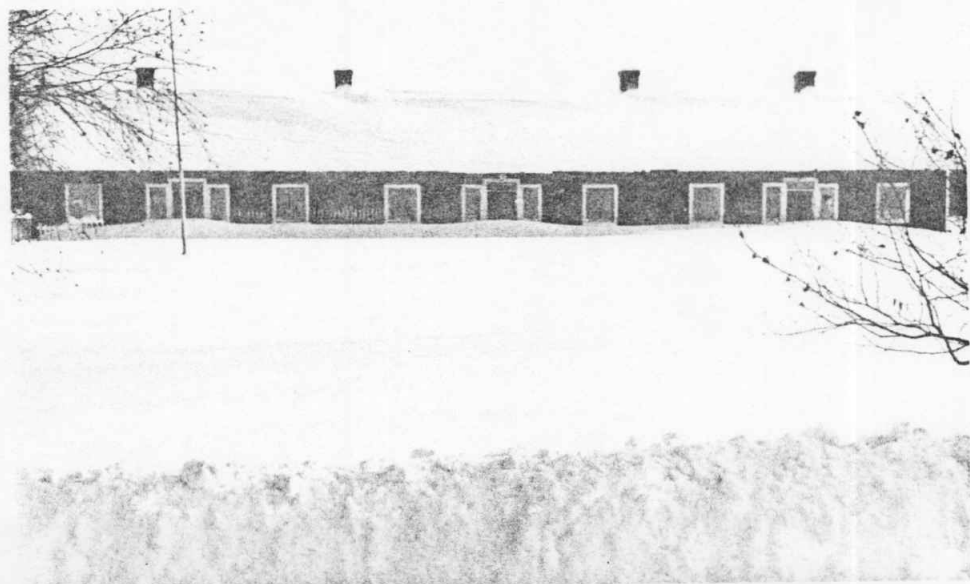
11.392-623-82



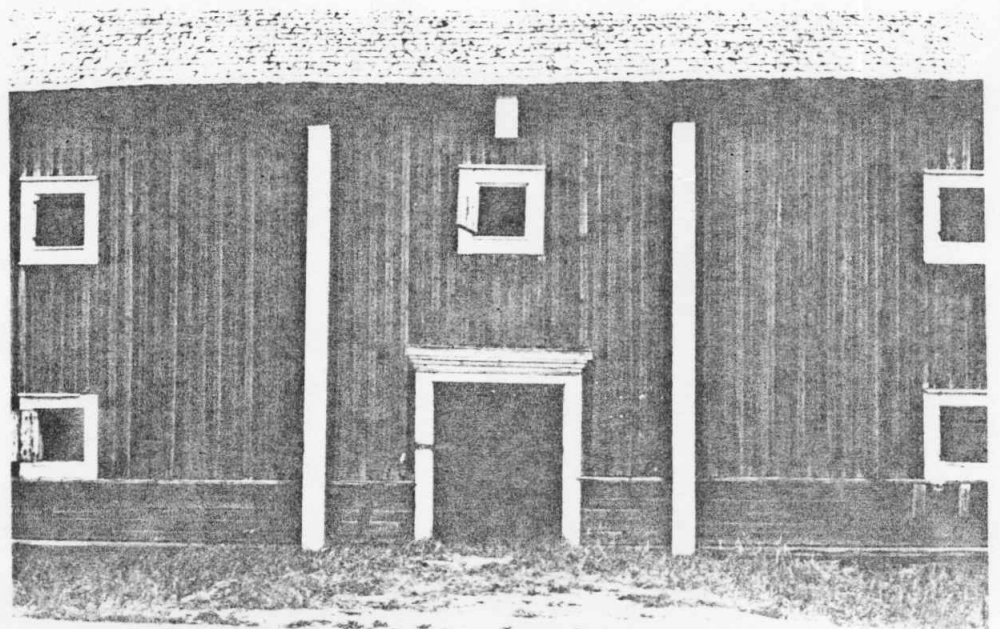
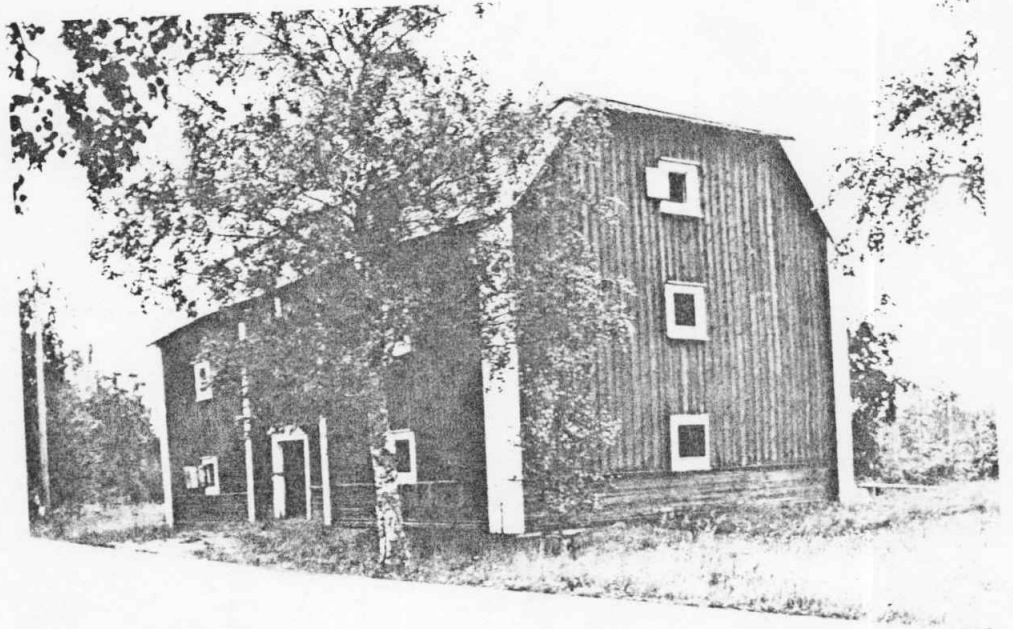
11.392-623-82



11.392-623-82



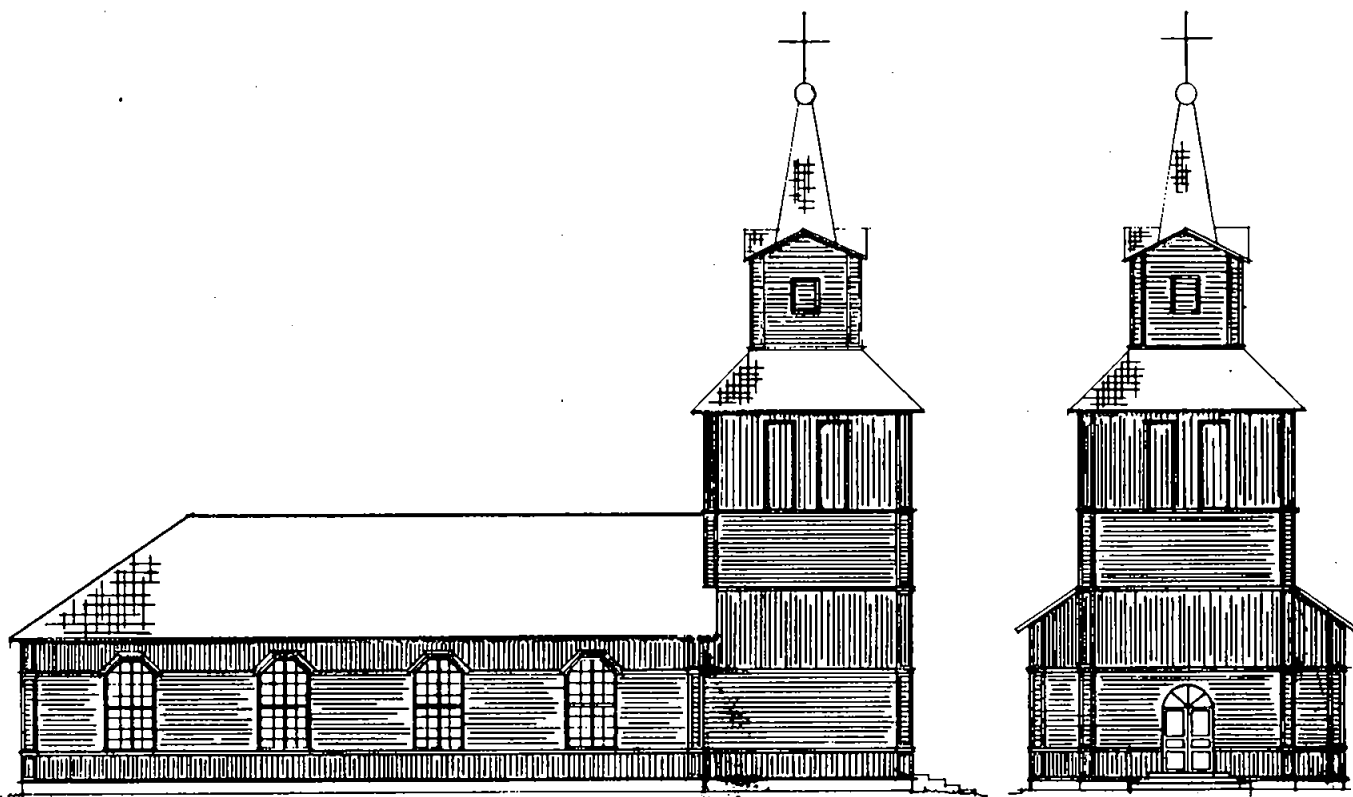
11.392-623-82



Byggnadsminnesförklaring av brukskyrkan på fastigheten Prästen 1 i Hörnefors, Umeå kn

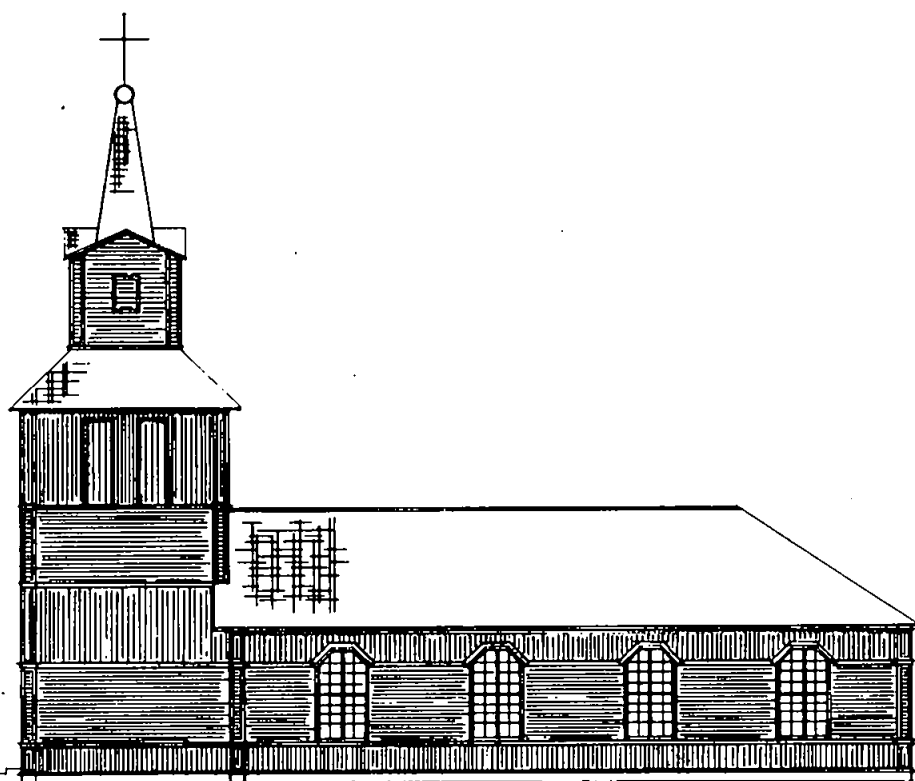
Uppmätt av riksantikvarieämbetet, Leif Markström 1982

0 5 10 M



FASAD MOT NÖRR

FASAD MOT VÄSTER



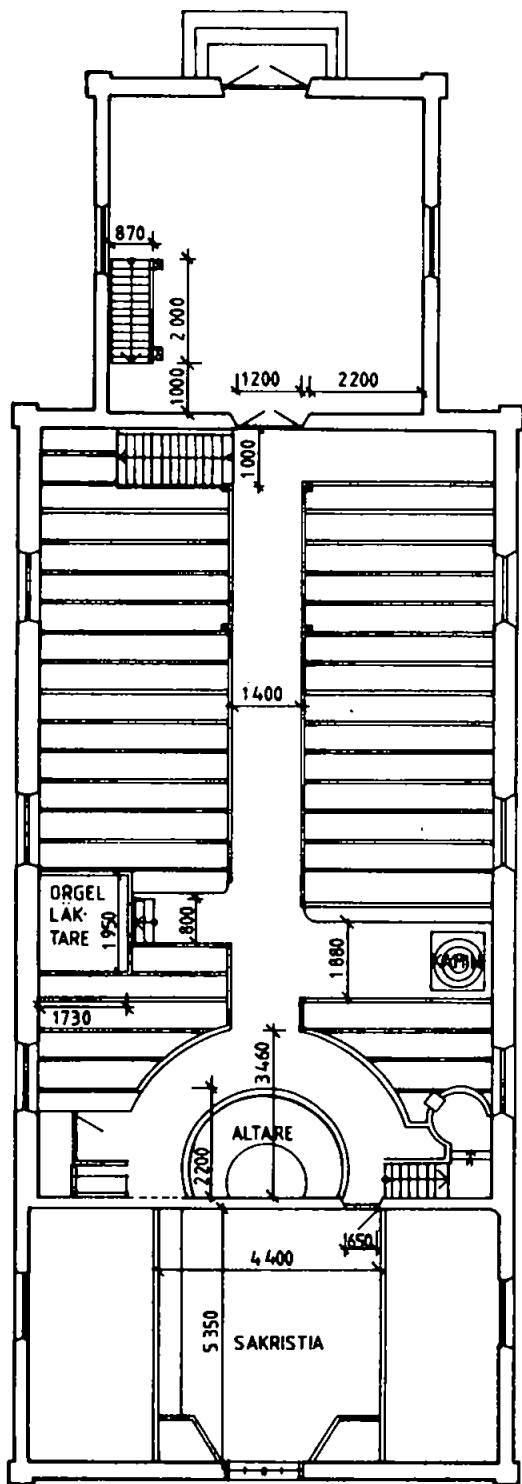
FASAD MOT SÖDER

FASAD MOT ÖSTER

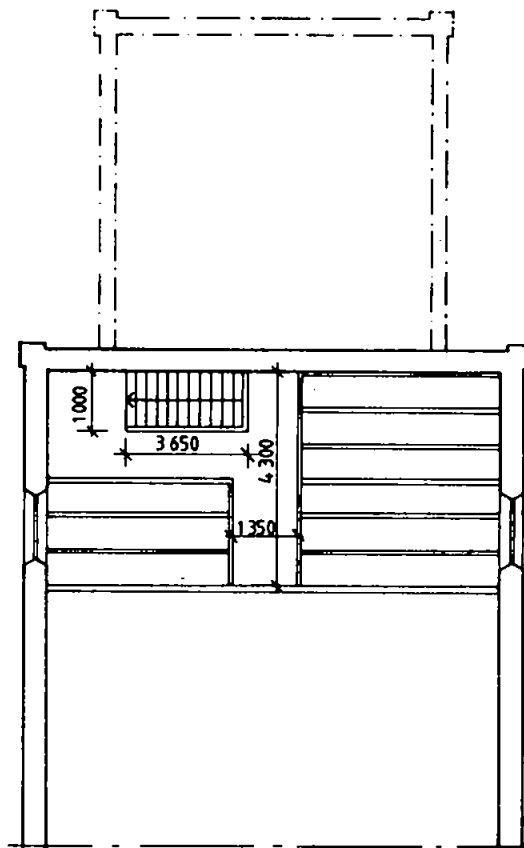
Byggnadsminnesföklaring av brukskyrkan på fastigheten Prästen 1 i Hörnefors, Umeå kn

Uppmätt av riksantikvarieämbetet, Leif Markström 1982

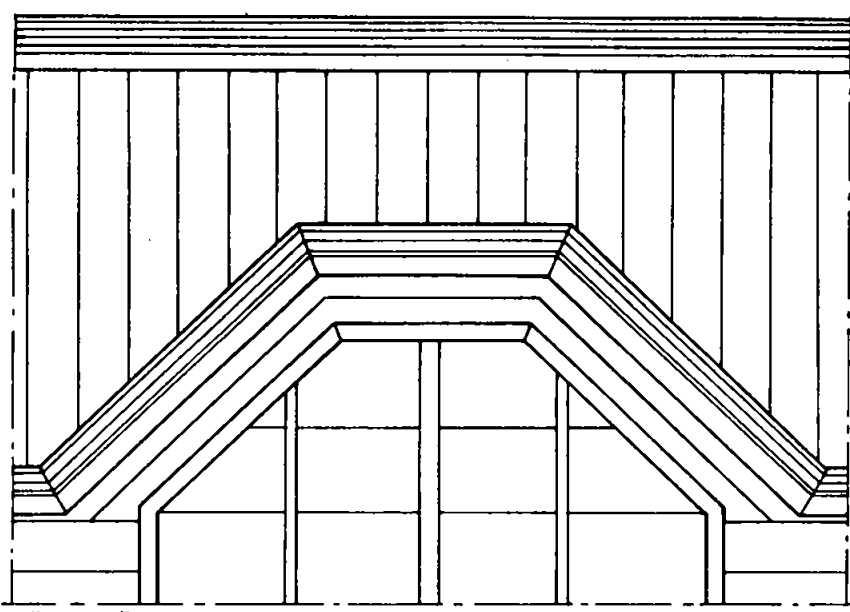
0 1 2 3 4 5 6 M



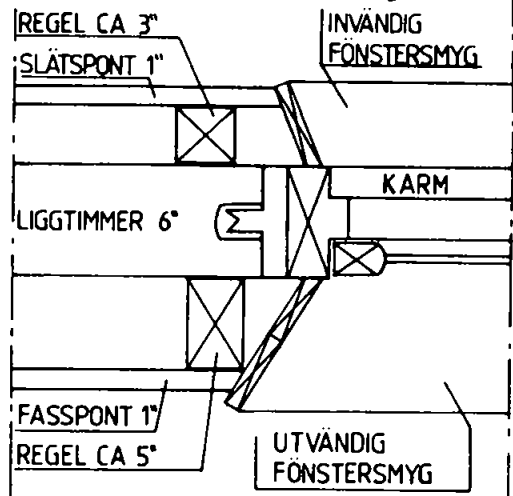
KYRKSAL



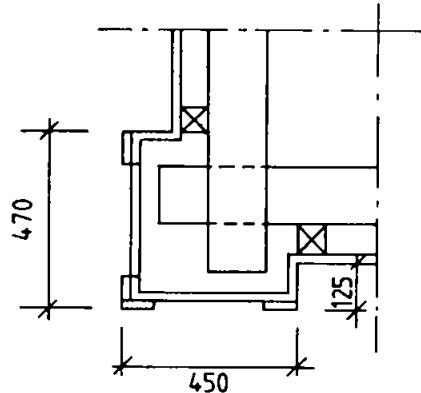
LÅKTARE



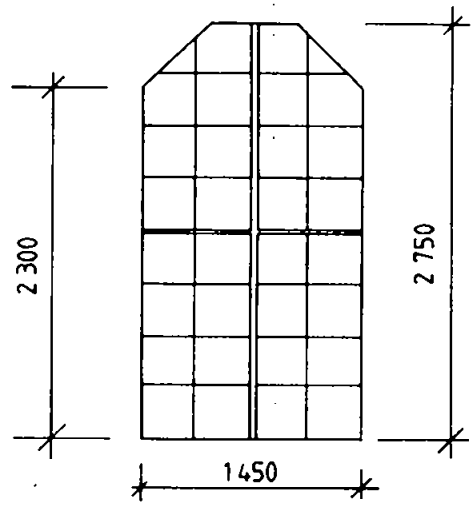
FÖNSTERÖVERSTYCKE SKALA 1:20



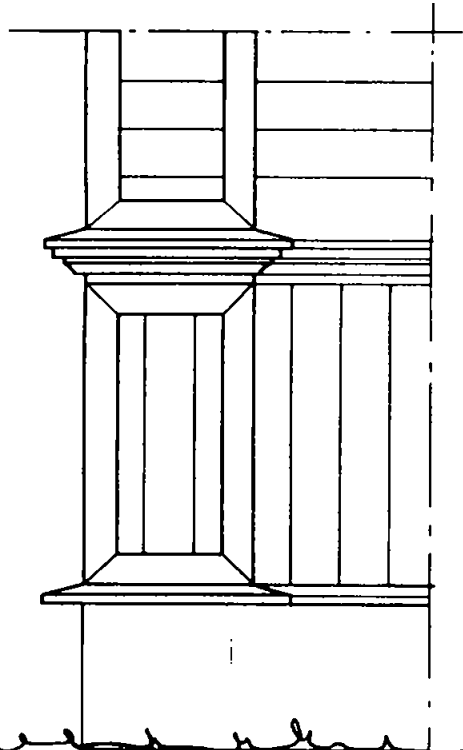
SNITT VID FÖNSTER SKALA 1:10



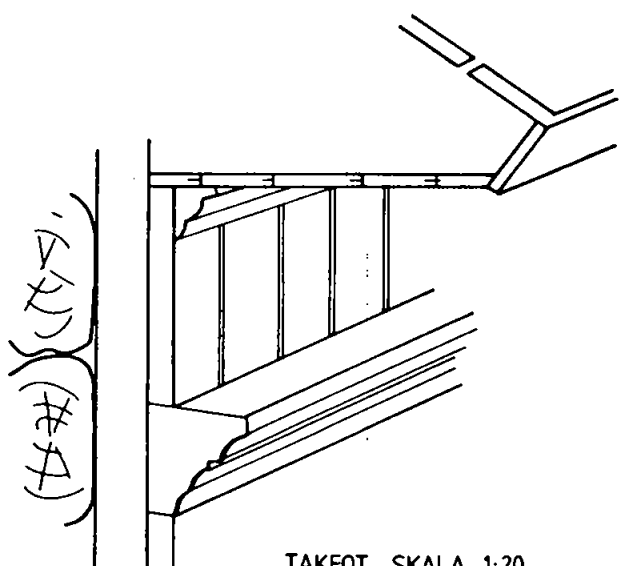
SNITT VID KNUTLÅDA SKALA 1:20



FÖNSTER, FYRA LUFTER SKALA 1:50
(ÅTTA RUTOR I VARJE LUFT)



LISTVERK VID KNUTLÅDOR SKALA 1:20



TAKFOT SKALA 1:20

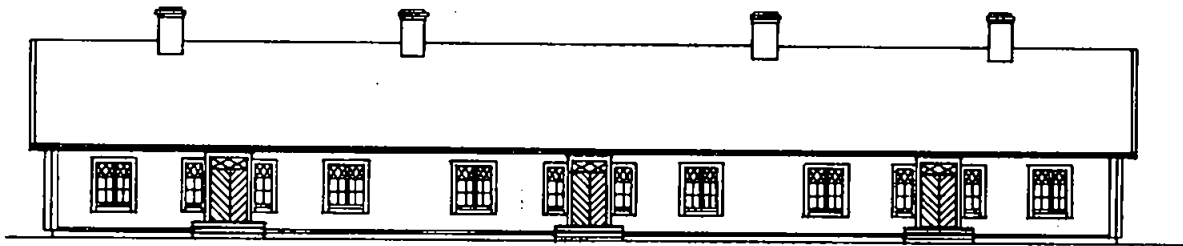
Byggnadsminnesförklaring av brukskyrkan på fastigheten Prästen 1 i Hörnefors, Umeå kn

Uppmätt av riksantikvarieämbetet, Leif Markström 1982

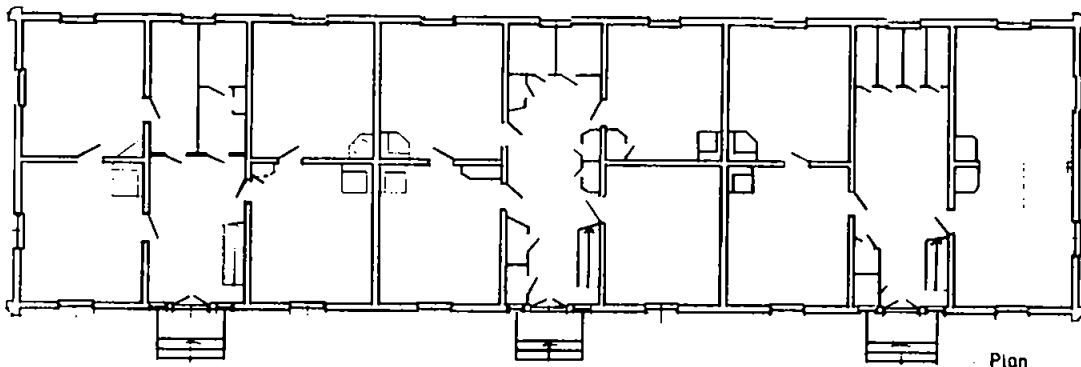
Byggnadsminnesförklaring av arbetarbostaden på fastigheten Prästen 2 i Hörnefors, Umeå kn

Uppmätt av VAB, Bengt Lidström 1971

0 2 4 6 8 10 M



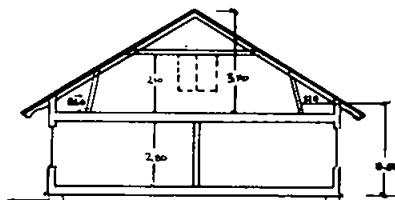
Fasad mot väster



Plan



Gavlar (lika)

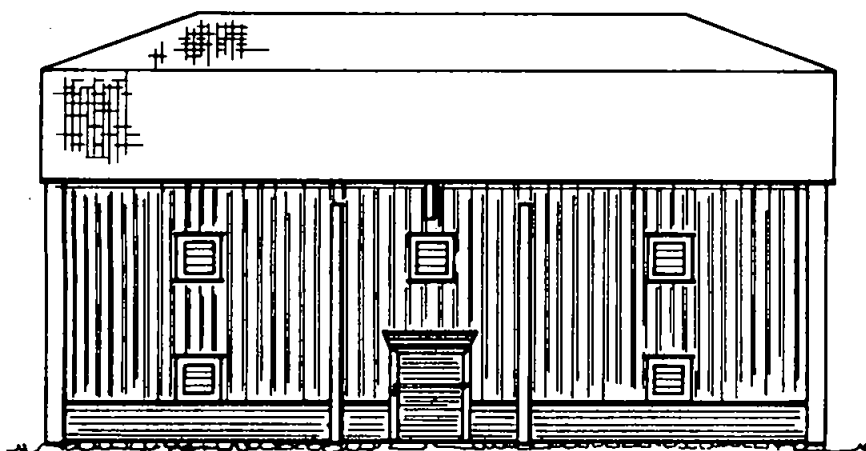


Sektion

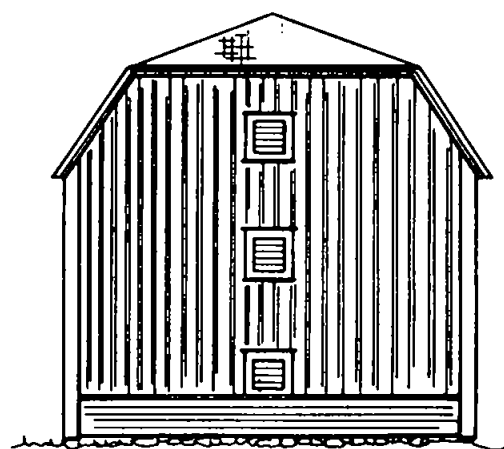
Byggnadsminnesförklaring av bruksmagasinet på fastigheten Hörneå 8:739
i Hönefors, Umeå kn

Uppmätt av riksantikvarieämbetet, Leif Markström 1982

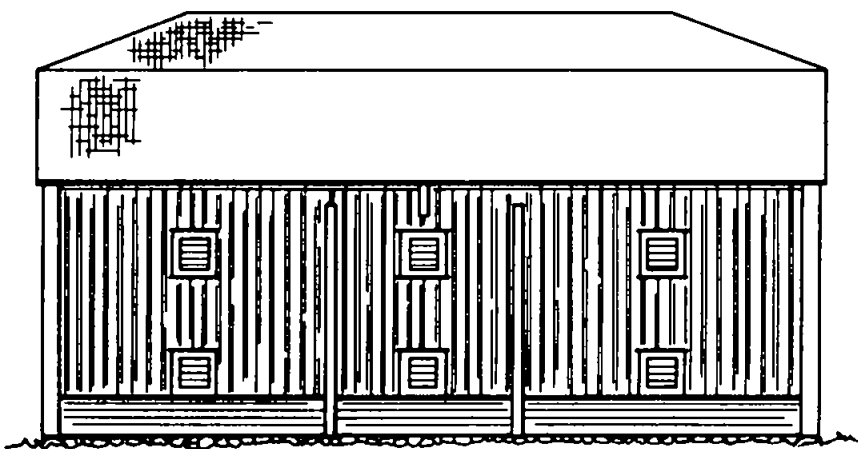
0 1 2 3 4 5 6 M



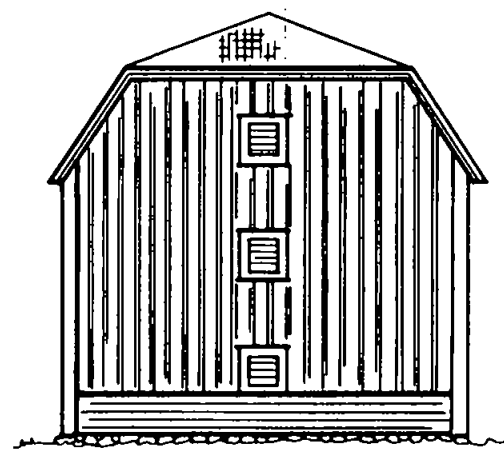
FASAD MOT ÖSTER



FASAD MOT NORR



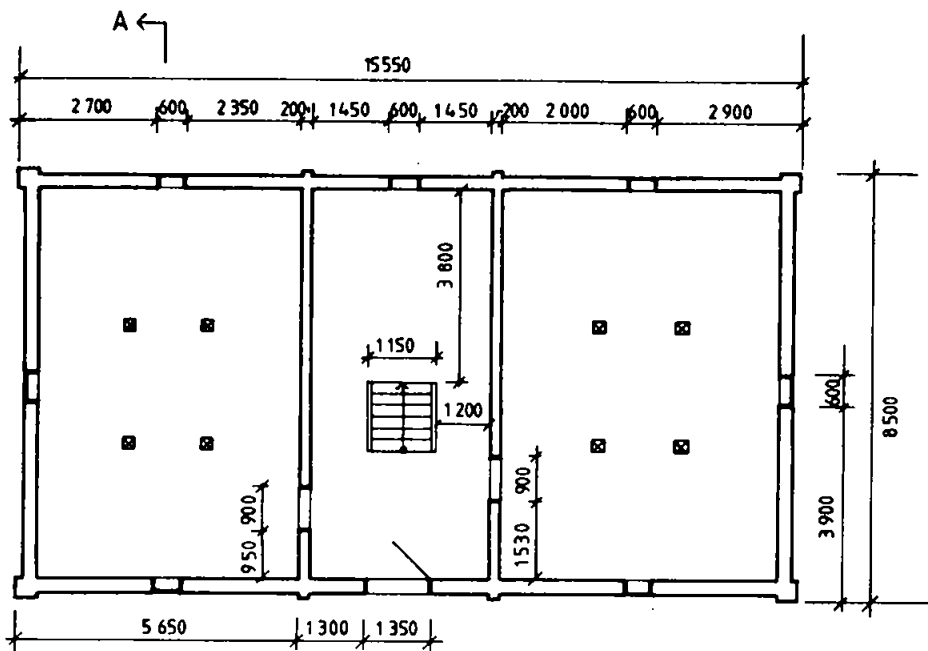
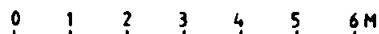
FASAD MOT VÄSTER



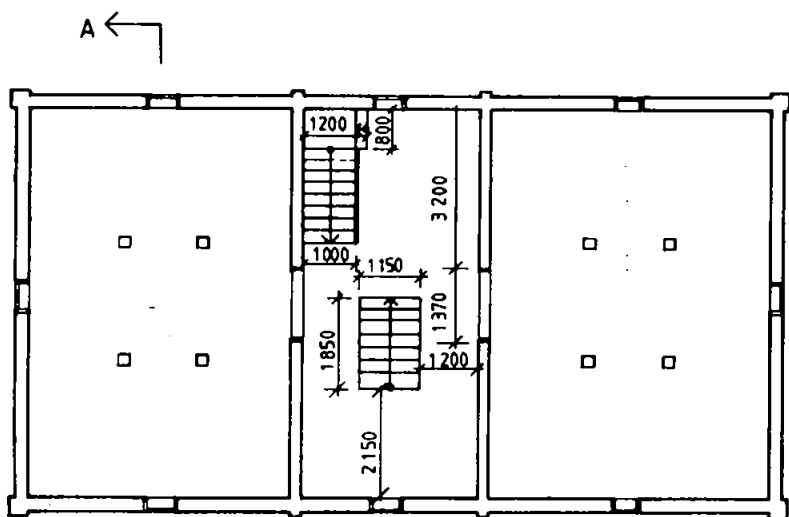
FASAD MOT SÖDER

Byggnadsminnesförklaring
av bruksmagasinet på
fastigheten Hörneå 8:739
i Hörnefors, Umeå kn

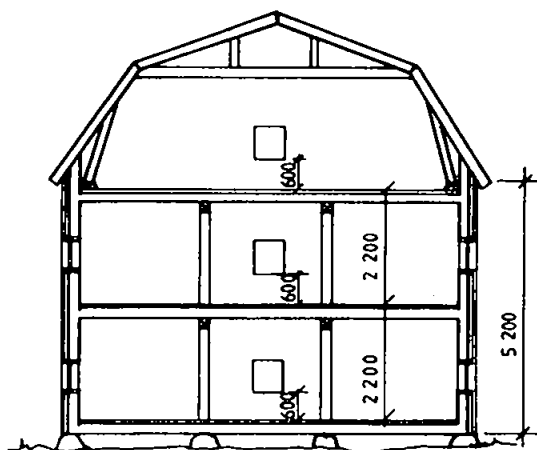
Uppmätt av riksantikvarieämbetet,
Leif Markström 1982



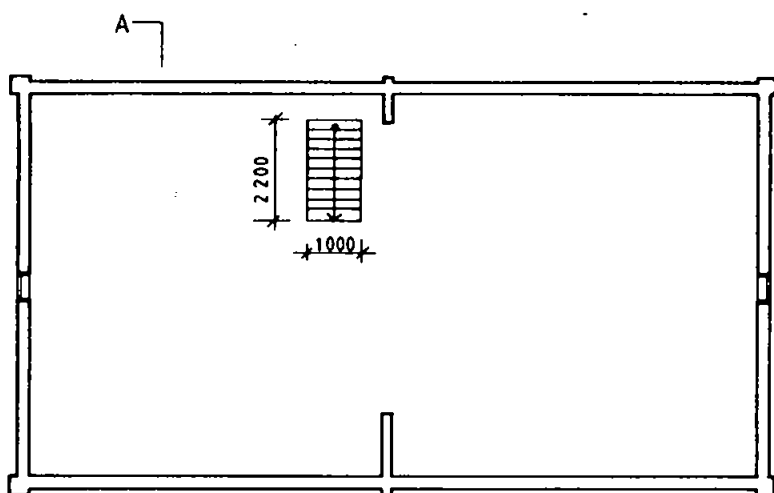
BOTTENPLAN



MELLANPLAN



SEKTION A-A



VINDSPLAN