

Karta över kvarteret LINJEN inom Öbbola i kommundelen Holmsund Umeå kommun

med förslag till tomtindelning för kvarteret
upprättat 1976-01-12

Hans Nordblad
MATS NORDBLAD
lantmätare

Skala 1:400

Beteckningar

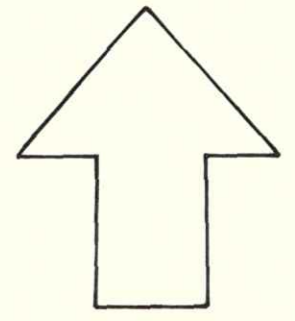
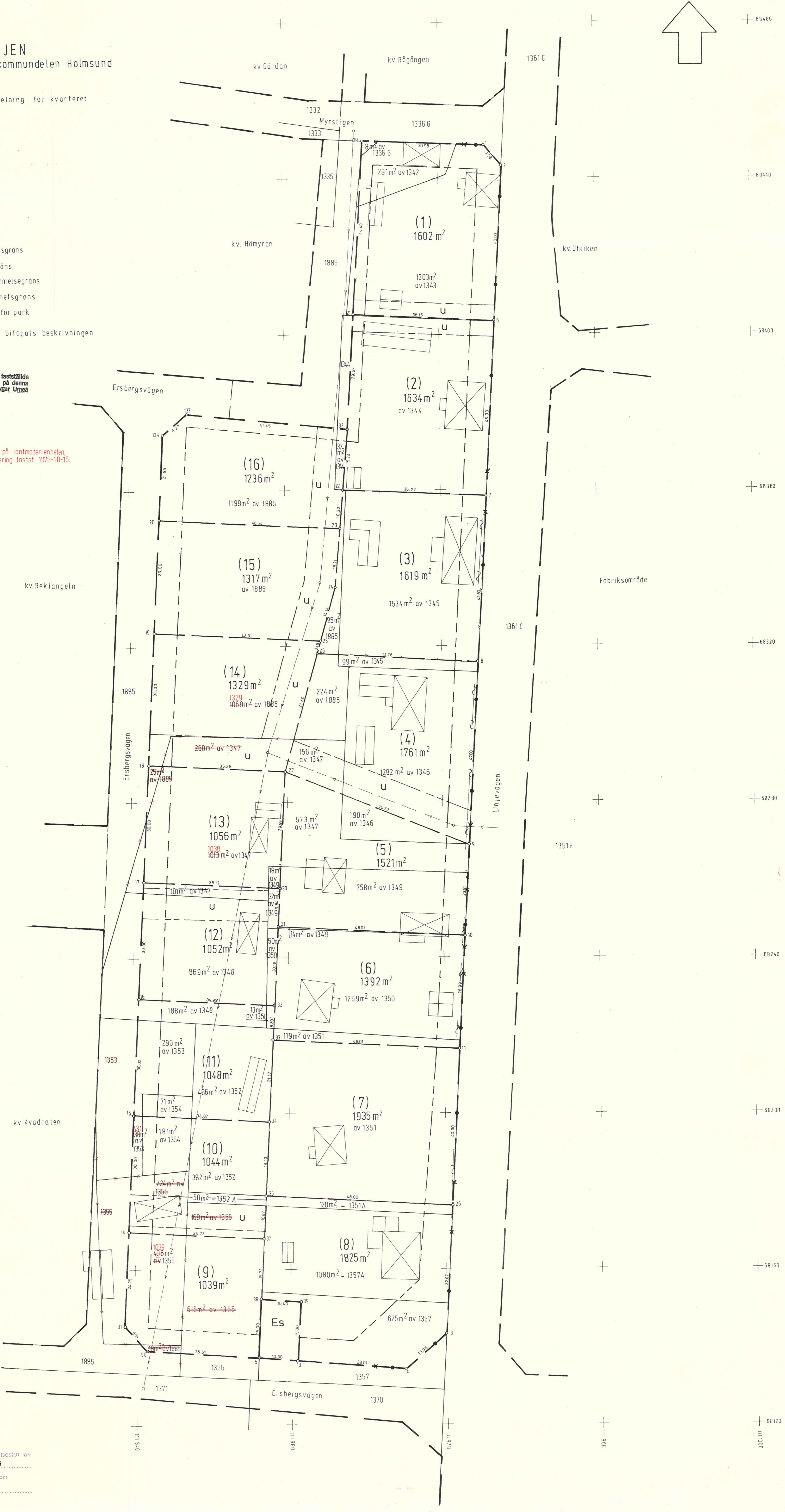
- Kvarteregräns
- Tomtgräns
- Bestämelsegräns
- Fastighetsgräns
- Gräns för park

Koordinatförteckning har bifogats beskrivningen

1976-12-06 fastställd
länsstyrelsen i Västerbottens län på denna
karta angivna tomtindelning, betygar Umeå
som ovan.

T. O. Nordblad

De med rött gjorda ändr. verkst. på lantmaterienheten,
på grund av fastighetsreglering fastst. 1976-10-15.



84-1998-2
LINJEN 1-16 (0)

Utlåtelse byggnadsnämndens beslut av
den 1976-09-13 § 1193
Betygar på tjänstens vägnar:
M. O. Östberg

1976-12-06

Sökande: Byggnadsnämnden i Umeå kommun

Fastställelse av förslag till tomtindelning för kvarteret
LINJEN inom Obbola i kommundelen Holmsund, Umeå kommun

Förslaget har antagits av byggnadsnämnden i Umeå kommun
1976-09-13.

Förslaget, som är åskådliggjort på karta med därtill hörande
beskrivning, har upprättats av lantmätare Mats Nordblad.

Birger Olofsson, ägare av stadsäga (stg) 1357 A, anmärker
mot att ett område för ledningsrätt korsar del av tomt nr 8.
Vidare önskar Olofsson att viss del av stg 1351 A tillföres
stg 1357 A.

Varken i stadsplanen eller tomtindelningsförslaget har
ledningsrätt redovisats på tomt nr 8. Beträffande stg 1351 A,
som ägs av Olofsson så ingår hela denna i tomt nr 8. Olofs-
sons önskemål synes därför vara tillgodosedda.

Staffan Nilslund, ägare av stg 1345, önskar en delning av
stg 1345 så att två tomter bildas. Denna utformning innebär
att olämpliga tomter tillskapas. Förslaget innebär vidare
att en ny utfart måste tillskapas. Detta strider mot gällan-
de stadsplan. Nilslund yrkar i andra hand att stg 1345 i sin
helhet får bilda den nya tomten. Mot bakgrund av befintliga
förhållanden synes den justering av gränserna som redovisas
i förslaget vara motiverad. Nettoförändringen i mark är
cirka 14 kvm.

Länsstyrelsen i Västerbottens län fastställer förslaget
med stöd av 33 § byggnadslagen.

Enligt det fastställda förslaget indelas kvarteret i
16 tomter, betecknade Linjen 1-16.

Länsstyrelsen fastställer även de på kartan och i beskriv-
ningen använda tomtbeteckningarna.

Besvär till bostadsdepartementet enligt formulär 4.

Besvär må dock anföras endast av sakägare, som i ärendet

1976-12-06

framställt yrkande som helt eller delvis lämnats utan bifall.

Vid den slutliga handläggningen av detta ärende i vilket biträdande överlantmätare Tere Kvarnbrink beslutat och byrådirektören Lars Nilsson varit föredragande har även biträdande länsarkitekten Rune Teglund och förste länsassessorn Stig Rönblad deltagit.

Tere Kvarnbrink

Tere Kvarnbrink

Lars Nilsson

Lars Nilsson

Utan avgift

Kopia till
registerföraren 2 ex
planenheten
förrättningsmannen
kommunstyrelsen
2 markägare (rek)

11.583-2766-76

Ink. 10 NOV 1976

LÄNSSTYRELSEN UMEÅ

Förslag till tomtindelning för kv LINJEN inom Obbola i
kommundelen Holmsund, Umeå kommun, upprättat 1976-01-12

REDOGÖRELSE

UMEÅ KOMMUNS
BYGGNADSNÄMND

23 JAN. 1976

Dnr: _____ Ditt: _____

Sökande

Umeå kommun

Gällande
stadsplan

Fastställd 1974-04-08

Anteckningar om
tolkning m m

I kvarterets nordvästra del, västra gränsen för tomterna
(1) och (2) har kvartersgränsen tolkats något mot öster med
anledning av befintliga va-ledningar.

Kvarterets an-
vändningssätt
enligt gällande
stadsplan

Bostadsändamål med friliggande hus i högst en våning.

Gällande tomt-
indelning m m

Ingen

Servitut m m
av betydelse
för tomtindel-
ningen

De vägservitut som belastar 1351 A och 1352 A kommer efter
genomförd tomtindelning att sakna betydelse.

Av sakägare fram-
förda önskemål

Ägaren till stg 1345 har yrkat att hans fastighet delas i
två tomter. Enär en sådan delning strider mot gällande
stadsplan (utfartsförbud) kan önskemålet ej tillgodoses.
Gränsen mellan föreslagna tomterna (3) och (4) bör vidare
sammanfalla med befintlig hävd. Ägarna till stg 1350 har
anfört att norra gränsen mot stg 1349 hävdas i linje med
norra långsidan av gamla nykterhetslogen. Något belägg för
en gräns i detta läge har ej kunnat erhållas i äldre hand-
lingar eller kartor. Frågan får lösas i kommande förrättning
enär den ej bedöms kunna inverka på en lämplig tomtindelning.
I övrigt har markägarna accepterat förslaget.

U-områdena över tomterna (1) och (2), (10) och (12) bedöms
av Umeå kommuns gatukontor ej behöva tas i anspråk för
ledningar, varför någon hänsyn till dessa ej har tagits
vid upprättandet av tomtindelningsförslaget.

Befintliga va-ledningar över föreslagna tomterna (16), (15),
(14) och (4) avses bibehållas. De va-ledningar som i dag
går genom föreslagna tomterna (13), (12), (11), (10) och
(9) avses på sikt saneras bort. Avloppsfrågorna för de
tomter som påverkas av denna sanering avses bli föremål för
behandling vid en kommande ledningsförrättning.

Vid underhandskontakten med representanter för gatukontoret
har konstaterats att ledningsrätterna torde lokaliseras
till östra gränsen av specialområdet Es med förlängning
norrut över tomt (8) och vid gränsen mellan tomterna (11)
och (12).

Tillhör länsstyrelsens i Västerbottens
län beslut ... 1976-12-06 ... Umeå
som ovan.

T. de Thunberg

Stadsplanförslagens beslut av
den 1976-09-13 s. 1193

Betygar för Västerbottens vägnar:

M. O. Östberg

FASTIGHETSBLDNINGSMYNDIGHETEN
Umeå lantmäteridistrikt

BESKRIVNING
1976-01-12

Dnr AC1 491/74²

Förslagets
innehörd

Kvarteret indelas i 16 med (1)-(16) betecknade tomter,
varav tomterna (1) - (8) och (10) - (13) är bebyggda.

FASTIGHETSBLDNINGSMYNDIGHETEN

BESKRIVNING

1 (3)

BE

Umeå lantmäteridistrikt

Datum
1976-01-12Dnr
491/74

Ärende		Kommun	Län		
Förslag till tomtindelning av kvarteret LINJEN inom Obbola i kommundelen Holmsund		Umeå	Västerbotten		
Registerområde		Registreringsdatum			
Holmsund		<input type="checkbox"/> Uppgift om åtgärd för rättningen avsett har införts i fastighetsregistret			
		För fastighetsregistermyndigheten			
Fastighet, område m m 1	Fig 2	Areal hektar, m ² delareal 3		± ändring/summa 4	Ägare, uppgifter till lokal skattemyndighet och andra anmärkningar 5
FÖRESLAGNA TOMTER					
Tomten (1)					
av stg 1336 G ✓		8			
av stg 1342 ✓		291			
av stg 1343 ✓		1303			
Totalt i ett område				1602	

Tomten (2)					
av stg 1344 ✓				1634	

Tomten (3)					
av stg 1345 ✓		1534			
av stg 1885 ✓		85			
Totalt i ett område				1619	

Tomten (4)					
av stg 1345 ✓		99			
av stg 1346 ✓		1282			
av stg 1347 ✓		156			
av stg 1885 ✓		224			
Totalt i ett område				1761	

Tomten (5)					
av stg 1346 ✓		190			
av stg 1347 ✓		573			
av stg 1349 ✓		758			
Totalt i ett område				1521	

FASTIGHETSBLDNINGSMYNDIGHETEN

BESKRIVNING

Datum 1976-01-12

Umeå lantmäteridistrikt

Fastighet, område m m 1	Fig 2	Areal hektar, m ² delareal 3	± ändring/summa 4	Ägare, uppgifter till lokal skattemyndighet och andra anmärkningar 5
<u>Tomten (6)</u>				
av stg 1349 ✓		14		
av stg 1350 ✓		1259		
av stg 1351 ✓		119		
Totalt i ett område			1392	

<u>Tomten (7)</u>				
av stg 1351 ✓			1935	

<u>Tomten (8)</u>				
Hela stg 1351 A ✓		120		
av stg 1357 ✓		625		
Hela stg 1357 A ✓		1080		
Totalt i ett område			1825	

<u>Tomten (9)</u>				
av stg 1355 ✓		406 1039		
av stg 1356		615		
av stg 1885		18		
Totalt i ett område			1039	


<u>Tomten (10)</u>				
Hela stg 1352 A ✓		50		
av stg 1352 ✓		382		
av stg 1353 ✓		38 431		
av stg 1354 ✓		181		
av stg 1355		224		
av stg 1356		169		
Totalt i ett område			1044	

<u>Tomten (11)</u>				
av stg 1350 ✓		13		
av stg 1348 ✓		188		
av stg 1352 ✓		486		
av stg 1353 ✓		290		
av stg 1354 ✓		71		
Totalt i ett område			1048	

Lantmäteriet BI 0326. 2. 1972. 20 000. SRA Sthlm 21795

Punkt nr	x	y
1	68448,57	111931,52
2	443,31	936,24
3	143,49	919,86
4	134,31	909,34
5	137,40	871,45
6	403,37	934,06
7	358,44	931,60
8	315,90	929,28
9	268,97	926,72
10	245,50	925,43
11	216,55	923,85
13	136,59	881,42
14	169,82	838,43
15	199,78	839,93
16	229,74	841,44
17	259,71	842,94
18	289,67	844,44
19	323,63	846,15
20	352,59	847,60
21	405,34	897,96
22	360,44	894,93
23	350,26	894,08
24	335,10	892,80
25	321,48	889,01
26	318,15	888,08
27	287,90	879,66
30	257,95	878,03
31	248,12	877,49
32	227,99	876,39
33	219,17	875,91
34	198,03	874,76
35	178,93	873,72
37	168,08	873,12
38	152,38	872,27
39	151,54	882,64
90	139,23	842,90
91	145,60	837,21

I tjänsten


Bertil Jansson
ingenjör

sk

Markägareförteckning tillhörande ett 1976-01-12 upprättat
förslag till tomtindelning för kv LINJEN inom Obbola i
kommundelen Holmsund, Umeå kommun

Avdelning A Fastigheter

Beteckning på tomt- Markägare, adress
indelningsskarta

stg 1336 G	Umeå kommun
stg 1356	Box 787
stg 1357	901 10 UMEÅ
stg 1885	
stg 1342	Ivan Valdemar Jonsson Myrstigen 3 910 24 OBBOLA
stg 1343	Karl Ruben Jonsson Linjevägen 24 910 24 OBBOLA
stg 1344	Joel Bygdén och Kerstin Bygdén Linjevägen 28 910 24 OBBOLA
stg 1345	Karl Alex Staffan Näslund Vintervägen 17 913 00 HOLMSUND
stg 1346	Efraim Forsberg Linjevägen 32 910 24 OBBOLA
stg 1347	Harry Sandström Linjevägen 34 910 24 OBBOLA
stg 1348	Db efter Nils Oskar Nilsson
stg 1350	Linjevägen 36 910 24 OBBOLA
stg 1349	Edvard Sandström Linjevägen 34 910 24 OBBOLA
stg 1351	Db efter Johan Emil Rönmark $\frac{1}{2}$
stg 1352	Dagmar Maria Rönmark $\frac{1}{2}$ Linjevägen 40 910 24 OBBOLA

Beteckning på tomt- Markägare, adress
indelningsskarta

stg 1351 A	Birger Olofsson
stg 1352 A	Linjevägen 42
stg 1357 A	910 24 OBBOLA
stg 1353	Inger Marita Hjelt
stg 1354	Solskenet 1 D 913 00 HOLMSUND
stg 1355	Ernst Larsson Box 109 910 24 OBBOLA

Avdelning C. Servituter och andra särskilda rättigheter

Stg 1351 A och 1352 A	Vägservitut t.f.f. stg 1351, och 1352, ägare db efter Johan Emil Rönmark och Dagmar Maria Rönmark
--------------------------	--

Mats Nordblad
Mats Nordblad
lantmätare

§ 138

Kv Linjen Obbola Företeddes ett av lantmätare Mats Nordblad 1976-01-12 upprättat förslag till tomtindelning för kvarteret LINJEN i Obbola, upptagande tomterna nr 1-16.

På förslag av arbetsutskottet beslutar byggnadsnämnden utställa förslaget.

Sign

Beslutexpediering

Handwritten signatures and initials



BYGGNADSNÄMNDEN
UMEÅ

21
K U N G Ö R E L S E

Jämlikt 34 § Byggnadsstadgan meddelas härmed att förslag till tomtindelning för kvarteret Linjen inom Obbola i kommundelen Holmsund av Umeå kommun

har upprättats och finnes tillgängligt för granskning
under tiden 19 februari -12 mars 1976

å Umeå kommuns lokalkontor, Industrigatan 14 i Holmsund
Åke Sixtensson efterfrågas, samt

å stadsingenjörskontoret i Stadshuset, Skolgatan 31 A,
Umeå. Fru Granberg efterfrågas (rum 307).

Kontoren hålles öppna måndagar-fredagar kl. 8.00-12.00
13.00-16.30. Lördagar stängt.

Anmärkningar mot tomtindelningsförslaget skall tillställas Byggnadsnämnden, Stadshuset, Skolgatan 31 A, Umeå och ingivas dit senast sista utställningsdag enligt ovan. Efter denna sistnämnda dag kommer nämnden att företaga ärendet till avgörande.

Umeå 1976-02-09.

BYGGNADSNÄMNDEN

e.v./

Åke Sixtensson
.....

Karttekniker.



BYGGNADSNÄMNDEN
UMEÅ

Till Umeå kommun.

K U N G Ö R E L S E

Jämlikt 34 § Byggnadsstadgan meddelas härmed att förslag till tomtindelning för kvarteret Linjen inom Obbola i kommun- delen Holmsund av Umeå kommun

har upprättats och finnes tillgängligt för granskning

under tiden 19 februari - 12 mars 1976

å stadsingenjörskontoret i Stadshuset, Skolgatan 31 A, Umeå.

Fru Granberg efterfrågas (rum 307).

Kontoret hålles öppet måndagar-fredagar kl. 8.00-12.00
13.00-16.30. Lördagar stängt.

Anmärkningar mot tomtindelningsförslaget skall tillställas Byggnadsnämnden, Stadshuset, Skolgatan 31 A, Umeå och ingivas dit senast sista utställningsdag enligt ovan. Efter denna sist- nämnda dag kommer nämnden att företaga ärendet till avgörande.

Umeå 1976-02-09

BYGGNADSNÄMNDEN

e. n. /

Karttekniker.

Mottagande av ovanstående kungörelse erkännes.

Kommunkansliet den... 17.2.76.....

§ 453

Kv Linjen
Obbola

Fastighetsbildningsmyndigheten Umeå lantmäteridistrikt har avgivit yttrande över anmärkningar mot förslag till tomtindelning för kvarteret Linjen inom Obbola i Umeå kommun. Bil 1

På förslag av arbetsutskottet och med hänvisning till lantmätarens yttrande beslutar byggnadsnämnden bordlägga ärendet för att bereda markägarna tillfälle till att taga del av de yttrande som tillförts ärendet och att häröver avgiva yttrande. Sådant yttrande skall avgivas inom 3 veckor efter delfåendet för att kunna beaktas vid ärendets slutliga handläggning i byggnadsnämnden.

Sign

G. L. P. M.

Beslutexpediering

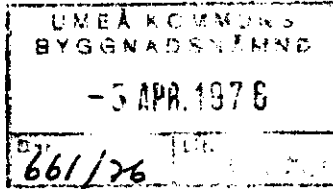
*Var dny för infordran till av
gator från Obbola till kv Linjen*

h

FASTIGHETSBLIDNINGSMYNDIGHETEN

Umeå lantmäteridistrikt

1m M Nordblad / EL



Byggnadsnämnden i Umeå kommun
Box 787
901 10 UMEÅ

Yttrande över anmärkningar mot förslag till tomtindelning
för kvarteret Linjen inom Obboladelen av Umeå kommun

Anmärkningar från ägaren av stg 1357 A: I samband med tomtindelningen har diskuterats hur va-ledningar för vissa fastigheter skall anslutas till kommunalt ledningsnät. Härvid har bl.a. diskuterats om ledningar till föreslagna tomten nr 7 skall dragas över föreslagna tomten nr 8. I förslaget till tomtindelning som nu upprättats nämns i redogörelsen denna ledningssträckning som funnen lämplig av gatukontoret. Redogörelsen innehåller endast en diskussion om bakgrunden till den föreslagna tomtindelningen och något slutgiltigt ställningstagande till ledningssträckningen görs inte i tomtindelningen. Detta framgår också av karta och beskrivning där någon ledningsrätt eller servitutsrätt ej angivits. Beträffande anmärkningen rörande stg 1351 A kan endast sägas att tomtindelningsförslaget innebär att hela stg 1351 A, som ägs av samma person (Birger Olofsson) som äger stg 1357 A, skall ingå i tomt nr 8. Någon förändring av infartsmöjligheten för Olofsson innebär således inte förslaget.

Anmärkning från ägaren av stg 1345: Anmärkningen innebär att stg 1345 skall delas i två tomter. Ägaren har skissat två alternativ till delning av tomten. Båda alternativen strider mot gällande stadsplan eftersom den södra tomten ej får utfartsmöjlighet. Utfartsförbud råder utefter hela stg 1345 med undantag för en sträcka norr om befintlig bostadsbyggnad. En tomtindelning som strider mot stadsplanen är ej tänkbar. Vidare gäller att den södra tomten skulle bli mycket smal, c:a 18 m, även om tomtgränsen mot förelagen tomt nr 4 förläggs omedelbart intill bostadsbyggnaden på denna. Oavsett var denna tomtgräns föreslås förlagd kommer en nybyggnad på den av Näslund önskade extra tomten att hamna närmare än 9 m från bostadsbyggnaden på föreslagna tomten nr 4.

Byggnadsnämnden föreslås mot bakgrund härav att lämna anmärkningarna utan åtgärd och antaga förslaget till tomtindelning.

I tjänsten:

Mats Nordblad
Mats Nordblad
lantmätare

UMEÅ KOMMUNS BYGGNADSNÄMND	
-06 -22	
Dnr	Litt

Byggnadsnämnden
 Stadshuset
 Skolgatan 31 A
 902 46 UMEÅ

UMEÅ KOMMUNS BYGGNADSNÄMND	
-9.MRS.1976	
Dnr	Litt

Betr. tomtindelning för kvarteret Linjen inom Obbola

Undertecknad ägare av tomt nr 8 kv Linjen, stadsäga 1357 A får efter granskning av tomtindelningsförslag anmärka emot att område för ledningsrätt inritats genom stadsäga 1357 A. Den tänkta ledningssträckningen korsar ett område av tomten med planterade buskar och gräsmatta.

Vidare får jag anmärka emot tomtgränsen i nordöstra hörnet där 9 m² av 1351 A bör tillföras stg 1357 A för bibehållande av infartsmöjlighet å befintlig väg.

Obbola 1976-03-07.

Birger Olafsson

UMER KOMMUNS BYGGNADSNÄMND	
76-06-22	
Dnr	Litt

Undertecknad ägare till Stg. 1345 i Obbola får härmed framföra besvär över förslag till tomtindelning.

Enligt förhandskontakt med lantmätare Jonsson skulle en indelning i princip enligt bifogad skiss vara möjlig att göra.

Jag anhåller att förslaget till tomtindelning ändras vad gäller min fastighet till ett utförande enligt något av bifogade alternativ.

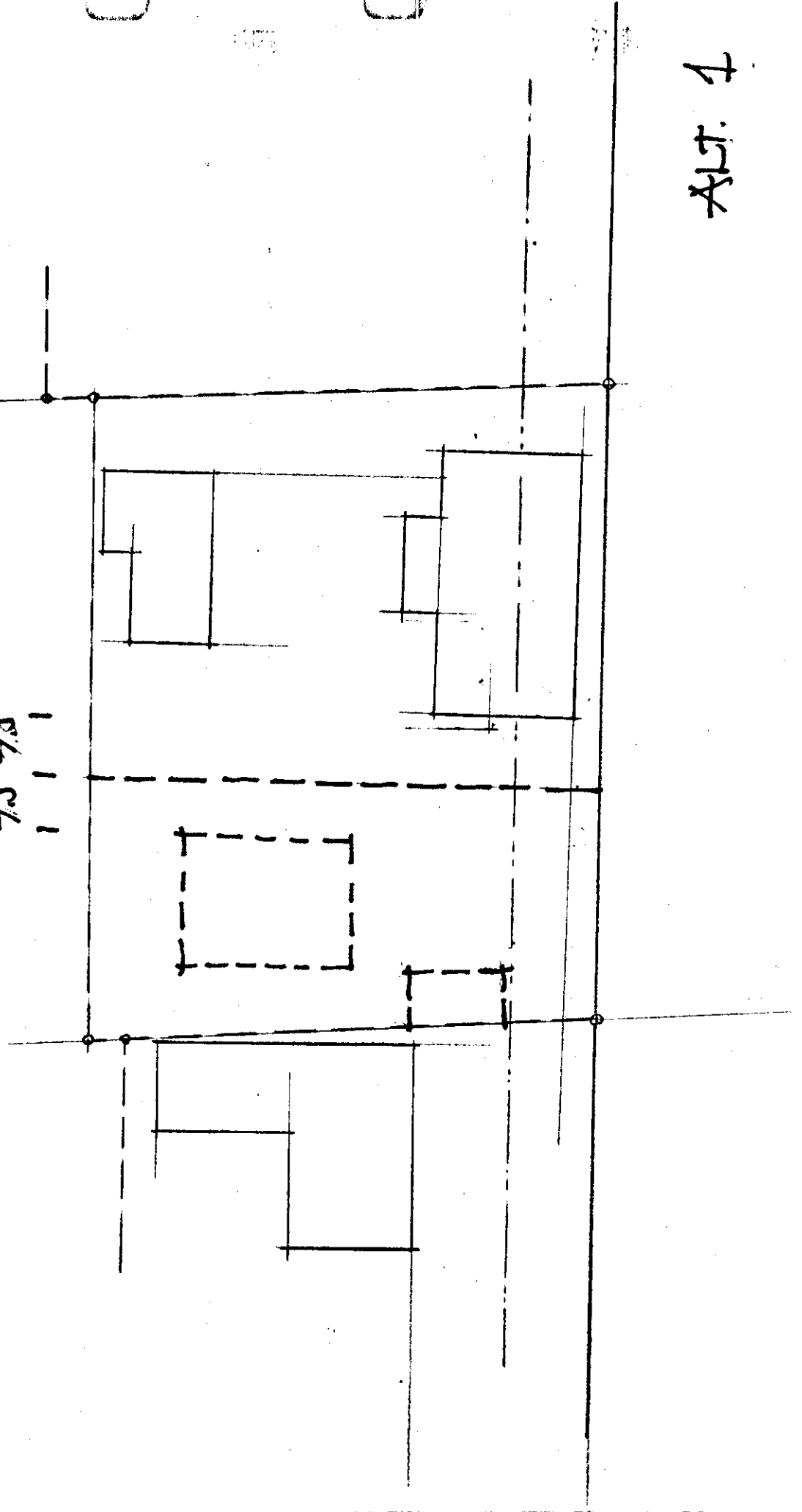
Holmsund 76.02.24

Högaktningsfullt

Staffan Näslund
Staffan Näslund



4.5 4.5



ALT. 4



KVITTO
Inlämnade ass eller rek

Ifylls av avsändaren		Yttrande över anm. mot försl. till ti för			Ifylls av postfunktionären		
		kv Linjen inom Obbola av Umeå kommun					
Adressat och ortsadress (postnummer och ortnamn/postanstalt)	Assbelopp ¹		Särskilda anteckningar (pf, x, flyg, mb m m) ²	Inlämningsnr	Vikt (för pak) kg	Postavgift	
	kr	öre				kr	öre
1	Birger Olofsson						
	Linjevägen 42 910 24 Obbola		rek brev.	8997			
2	Alex Staffan Näslund						
	Vintervägen 17 913 00 Holmsund		rek brev.	8998			
3							
4							
5							
6							
7							
8							
9							
10							
11							
12							
13							
14							
15							
16							
17							
18							
19							
20							
21							
22							
23							
24							
25							

Vid reklamation skall inlämningskvittot företes.

Ersättning för ett inrikes rek, som förkommit eller skadats, kan i intet fall utgå med högre belopp än 100 kronor. I fråga om ersättning för försändelse till utlandet gäller särskilda föreskrifter.

Upplysningar om sätt och tid för framställning om ersättning meddelas av postanstalterna.

Antal ass _____
 Antal rek 2st
 Sign *[Signature]*

Stämpel för inlämningsdag



¹ Om assbelopp ej angivits, är försändelsen rekommenderad.
² Pf=postförskott, X=expressutdelning, flyg=flygbefordran mot tilläggsavgift, mb=mottagningsbevis.
 För postförskott anges även postförskottsbeloppet med siffror.


KVITTO
 Inlämnade ass eller rek

Ifylls av avsändaren		Förslag till ti för kv Linjen, Obbola. Utställd: 76.06.10- -76.07.02			Ifylls av postfunktionären		
Adressat och ortsadress (postnummer och ortnamn/postanstalt)	Assbelopp ¹		Särskilda anteckningar (pf, x, flyg, mb m m) ²	Inlämningsnr	Vikt (förpack) kg	Postavgift	
	kr	öre				kr	öre
1	Ivan Valdemar Jonsson Myrstigen 3 910 24 Obbola		rek.brev	419			
2	Karl Ruben Jonsson Linjevägen 24 910 24 Obbola		rek.brev	20			
3	Joel Bygdén och Kerstin Bygdén Linjevägen 28 910 24 Obbola		rek.brev	1			
4	Karl Alex Staffan Näslund Vinterväg. 17 913 00 Holmsund		rek.brev	2			
5	Efraim Forsberg Linjevägen 32 910 24 Obbola		rek.brev	3			
6	Harry Sandström Linjevägen 34 910 24 Obbola		rek.brev	4			
7	Nils Oskar Nilssons dödsbo Linjevägen 36 910 24 Obbola		rek.brev	5			
8	Edvard Sandström Linjevägen 34 910 24 Obbola		rek.brev	6			
9	Dödsbo efter Johan Emil Rönmark Dagmar Maria Rönmark Linjevägen 40 91024 Obbola		rek.brev	7			
10							
11	Birger Olofsson Linjevägen 42 910 24 Obbola		rek.brev	8			
12	Inger Marita Hjelt Solskenet 1D 913 00 Holmsund		rek.brev	9			
13	Ernst Larsson Box 109 910 24 Obbola		rek.brev	30			
14							
15							
16							
17							
18							
19							
20							
21							
22							
23							
24							
25							

Vid reklamation skall inlämningskvittot företes.

Ersättning för ett inrikes rek, som förkommit eller skadats, kan i intet fall utgå med högre belopp än 100 kronor. I fråga om ersättning för försändelse till utlandet gäller särskilda föreskrifter.

Upplysningar om sätt och tid för framställning om ersättning meddelas av postanstalterna.

Antal ass _____

Antal rek _____

Sign _____

1286

Au

Stämpel för inlämningsdag



¹ Om assbelopp ej angivits, är försändelsen rekommenderad.

² Pf=postförskott, X=expressutdelning, flyg=flygbefordran mot tilläggsavgift, mb=mottagningsbevis. För postförskott anges även postförskottsbeloppet med siffror.



BYGGNADSNÄMNDEN
UMEÅ

K U N G Ö R E L S E

Jämlikt 34 § Byggnadsstadgan meddelas härmed att förslag till tomtindelning för kvarteret Linjen inom Obbola i kommundelen Holmsund, Umeå kommun, har upprättats och finnes tillgängligt för granskning under tiden 10 juni - 2 juli 1976

dels å stadsingenjörskontoret i Stadshuset, Skolgatan 31A, UMEÅ, Fru Granberg efterfrågas. (Rum 307),

dels å Umeå kommuns lokalkontor i Holmsund; Sixtensson efterfrågas.

Kontoren hållas öppna måndagar-fredagar kl. 8.00-12.00, 13.00-16.30. Lördagar stängt.

Anmärkningar mot tomtindelningsförslaget skall tillställas Byggnadsnämnden, Stadshuset, Skolgatan 31A, UMEÅ och ingivas dit senast sista utställningsdag enligt ovan. Efter denna sistnämnda dag kommer nämnden att företaga ärendet till avgörande.

Umeå 1976.06.08

BYGGNADSNÄMNDEN

e.u./

Karttekniker.



BYGGNADSNÄMNDEN
UMEÅ

Till Umeå kommun.

K U N G Ö R E L S E

Jämlikt 34 § Byggnadsstadgan meddelas härmed att förslag till tomtindelning för kvarteret Linjen inom Obbola i kommundelen Holmsund, Umeå kommun, har upprättats och finnes tillgängligt för granskning under tiden 10 juni - 2 juli 1976 å stadsingenjörskontoret i Stadshuset, Skolgatan 31 A, Umeå. Fru Granberg efterfrågas (rum 307).

Kontoret hålles öppet måndagar-fredagar kl. 8.00-12.00
13.00-16.30. Lördagar stängt.

Anmärkningar mot tomtindelningsförslaget skall tillställas Byggnadsnämnden, Stadshuset, Skolgatan 31 A, Umeå och ingivas dit senast sista utställningsdag enligt ovan. Efter denna sistnämnda dag kommer nämnden att företaga ärendet till avgörande.

Umeå 1976.06.08

BYGGNADSNÄMNDEN

e.u./

Mdm Granberg

Karttekniker.

Mottagande av ovanstående kungörelse erkännes.

Kommunkansliet den.....^{10.6.76}.....

Leif Eriksson

KOMMUNKANSLIET UMEÅ	
INK. 1976-06-10	
DNR	

§ 1193

Kv Linjen
Obbola
tomtindelning

Förslag till tomtindelning för kvarteret Linjen inom Obbola
samhälle i Umeå kommun har varit utställt under tiden
1976-02-19 - 1976-03-12.

Anmärkningskrivelser inkom från ägarna av stg 1357 A och
stg 1345

Bil 1-2

Distriktslantmätaren har avgivit yttrande över inkomna anmärk-
ningar

Bil 3

Vid kommunicering har nytt yttrande inkommit från ägaren till
stg 1345

Bil 4

Stads - ingenjörskontoret har 1976-09-01 angivit yttrande

Bil 5

På förslag av arbetsutskottet beslutar byggnadsnämnden

att lämna inkomna besvär utan åtgärd och

att antaga tomtindelningförslaget och

att hos länsstyrelsen hemställa om förslagets fastställelse.

10 BB S.L. Sign

Bestutexpediering

42

Inkom 76-03-10

Bil.nr 1.

UMS BYGGNADSNÄMND
-06 -22
Litt

Byggnadsnämnden
Stadshuset
Skolgatan 31 A
902 46 UMEÅ

UMEÅ KOMMUNS BYGGNADSNÄMND	
- 9. MARS. 1976	
Dnr	Litt

Betr. tomtindelning för kvarteret Linjen inom Obbola

Undertecknad ägare av tomt nr 8 kv Linjen, stadsäga 1357 A får efter granskning av tomtindelningsförslag anmärka emot att område för ledningsrätt inritats genom stadsäga 1357 A. Den tänkta ledningssträckningen korsar ett område av tomten med planterade buskar och gräsmatta.

Vidare får jag anmärka emot tomtgränsen i nordöstra hörnet där 9 m² av 1351 A bör tillföras stg 1357 A för bibehållande av infartsmöjlighet å befintlig väg.

Obbola 1976-03-07.

Birger Olafsson

KÖPENS BIL. NR 2.	
-06 -22	
nr	lit

Undertecknad ägare till Stg. 1345 i Obbola får härmed framföra besvär över förslag till tomtindelning.

Enligt förhandskontakt med lantmätare Jonsson skulle en indelning i princip enligt bifogad skiss vara möjlig att göra.

Jag anhåller att förslaget till tomtindelning ändras vad gäller min fastighet till ett utförande enligt något av bifogade alternativ.

Holmsund 76.02.24

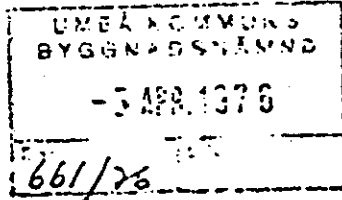
Högaktningsfullt

Staffan Näslund
Staffan Näslund

FASTIGHETSBLIDNINGSMYNDIGHETEN

Umeå lantmäteridistrikt

lm M Nordblad / EL



1976-04-01

 5/ BILAGA NR / TILL BYGG-
 NADSNÄMNDENS PROTOKOLL
 DEN 26/4 1976 § 453 Dnr AC 1 491/74

Bil 3

 Byggnadsnämnden i Umeå kommun
 Box 787
 901 10 UMEÅ

8

Yttrande över anmärkningar mot förslag till tomtindelning
 för kvarteret Linjen inom Obboladelen av Umeå kommun

Anmärkningar från ägaren av stg 1357 A: I samband med tomtindelningen har diskuterats hur va-ledningar för vissa fastigheter skall anslutas till kommunalt ledningsnät. Härvid har bl.a. diskuterats om ledningar till föreslagna tomten nr 7 skall dragas över föreslagna tomten nr 8. I förslaget till tomtindelning som nu upprättats nämns i redogörelsen denna ledningssträckning som funnen lämplig av gatukontoret. Redogörelsen innehåller endast en diskussion om bakgrunden till den föreslagna tomtindelningen och något slutgiltigt ställningstagande till ledningssträckningen görs inte i tomtindelningen. Detta framgår också av karta och beskrivning där någon ledningsrätt eller servitutsrätt ej angivits. Beträffande anmärkningen rörande stg 1351 A kan endast sägas att tomtindelningsförslaget innebär att hela stg 1351 A, som ägs av samma person (Birger Olofsson) som äger stg 1357 A, skall ingå i tomt nr 8. Någon förändring av infartsmöjligheten för Olofsson innebär således inte förslaget.

Anmärkning från ägaren av stg 1345: Anmärkningen innebär att stg 1345 skall delas i två tomter. Ägaren har skissat två alternativ till delning av tomten. Båda alternativen strider mot gällande stadsplan eftersom den södra tomten ej får utfartsmöjlighet. Utfartsförbud råder utefter hela stg 1345 med undantag för en sträcka norr om befintlig bostadsbyggnad. En tomtindelning som strider mot stadsplanen är ej tänkbar. Vidare gäller att den södra tomten skulle bli mycket smal, c:a 18 m, även om tomtgränsen mot förelagen tomt nr 4 förläggs omedelbart intill bostadsbyggnaden på denna. Oavsett var denna tomtgräns föreslås förlagd kommer en nybyggnad på den av Näslund önskade extra tomten att hamna närmare än 9 m från bostadsbyggnaden på föreslagna tomten nr 4.

Byggnadsnämnden föreslås mot bakgrund härav att lämna anmärkningarna utan åtgärd och antaga förslaget till tomtindelning.

I tjänsten:

Mats Nordblad
 Mats Nordblad
 Lantmätare

HOLMSUND 28/6-76

UMEÅ KOMMUN
BYGGNADSNÄMNDEN

UMEÅ KOMMUNS BYGGNADSNÄMND	
76-06-2	
Dnr	Litt

Med anledning av Eder skrivelse vill jag efter granskning av densamma komma med följande anmärkning
I det fall Edert förslag går igenom mister jag en stor del av min tomt vilket jag ej är villig att avstå från och undrar därför om ej tomtgränsen får förbli som den för närvarande är.

Högskrivningsfullt

Staffan Wälsted

Vintervägen 17
91300 Holmsund

STADSINGENJÖRSKONTORET

UMEÅ

102

Till Byggnadsnämnden.

Förslag till tomtindelning för kvarteret LINJEN inom Obboladelen i
Holmsund av Umeå kommun.

Efter ansökan av Umeå kommun hade lantmätaren Mats Nordblad upprättat förslag till tomtindelning för kvarteret Linjen, daterat 1976-01-12 och upptagande tomterna nr 1-16.

Kvarteret Linjen är beläget inom område för vilket stadsplan fastställts 1974-04-08.

Byggnadsnämnden beslöt 1976-02-17 § 138 om utställning av tomtindelningsförslaget.

Utställningen verkställdes å stadsingenjörskontoret och å kommunens lokalkontor i Holmsund.

Under utställningstiden inkom anmärkningsskrivelser från ägarna av stg. 1357 A och stg. 1345 se bil. 1 och 2.
Lantmätare Mats Nordblads yttrande över anmärkningarna, se bil. 3.
Byggnadsnämnden beslöt 1976-04-26 § 453 om bordläggning av tomtindelningsförslaget för att bereda markägarna tillfälle taga del av de yttranden som tillförts ärendet.

Sedan sistnämnda åtgärd vidtagits har en ny skrivelse inkommit från ägaren av stg 1345 se bil.4.

Lantmätare Nordblad hänvisar till sitt tidigare avlämnade yttrande, bil. 3, samt påpekar att Näslund enligt förslaget skall tillföras mark i väster varför nettoförändringen i mark är ca 14 m².

Då postlistan p.g.a. olyckliga omständigheter förkommit hade ärendet utställts på nytt 76-06-10--76-07-02. Inga ytterligare anmärkningar har inkommit.

Byggnadsnämnden föreslås att lämna de inkomna anmärkningarna utan åtgärd och antaga tomtindelningsförslaget.

Umeå i stadsingenjörskontoret 1976-09-01.

I tjänsten:


Nils Orring
Stadsingenjör.

/G.G.