



Länsstyrelsen
Västerbotten

Beslut

Datum
2013-06-05

Ärendebeteckning
551-1536-2011

Arkivbeteckning
TDS 80:246

1(27)

Gidmarks Grusförädling AB
Nyland 408
894 93 Överhörnäs

Umeå Kommun Miljö- och hälsoskyddsnämnden
Ink 2013 -06- 07
Dnr 2009-2469/14

Tillstånd till ny täktverksamhet av berg inom fastigheterna Grubbsvedjan 2:1 och Tredingen 1:1 i Umeå kommun (5 bilagor)

Beslut

Miljöprövningsdelegationen vid Länsstyrelsen Västerbotten meddelar med stöd av 9 kap. 6 och 8 §§ miljöbalken (1998: 808) Gidmarks Grusförädling AB (bolaget), orgnr. 5561160-1724, tillstånd att t o m **den 31 juli 2033** bedriva täkt av berg inom fastigheterna Grubbsvedjan 2:1 och Tredingen 1:1 i Umeå kommun.

Tillståndet gäller för brytning av högst **3 900 000 ton (1 500 000 fm³) berg** samt hantering av ca 50 000 ton morän på bergytan. Brytningsområdets areal är totalt ca 102 000 m². Verksamhetsområdets areal är ca 169 000 m² och dess gräns har markerats på bilagda utdrag ur fastighetskarta med en streckad röd linje.

Tillståndet omfattar även uppställning och drift av mobilt kross- och sorteringsverk. Tvättning av material får även ske.

Bolaget har ställt en ekonomisk säkerhet i form av en bankgaranti. Miljöprövningsdelegationen beslutar att godkänna den ekonomiska säkerheten.

Miljöprövningsdelegationen godkänner miljökonsekvensbeskrivningen, daterad 2011-03-16 och kompletterad 2012-01-12, 2012-01-23 samt 2012-04-27, med stöd av 6 kap 9 § miljöbalken.

Tillståndet får inte tas i anspråk förrän det vunnit laga kraft.

Allmänt

- Om inte annat framgår av nedan angivna villkor ska verksamheten bedrivas i huvudsaklig överensstämmelse med vad bolaget uppgett och åtagit sig i ansökan.
- Personal som arbetar inom täktområdet ska vara väl informerad om betydelsen av innehållet i täkttillståndet. En omgång av täkttillstånd-

det, inklusive bilagor, ska finnas tillgänglig när verksamhet bedrivs i täkten och förvaras av platsansvarig.

3. Transporter med tunga fordon till och från täkten ska ske via befintlig och nyanlagd vägförbindelse österut till väg 520 vid Nyland, alternativt via befintlig transportväg från närliggande täkt till väg 520. Alternativet med en nyanlagd vägförbindelse förutsätter prövning av Länsstyrelsen i särskild ordning.
4. Gränsen för verksamhetsområdet respektive brytningsområdet ska under hela tillståndstiden vara utmärkt i terrängen på väl synligt sätt, med träpålar med blåmålad respektive rödmålad topp. Fixpunkter ska finnas redovisade i terrängen och på motsvarande sätt utmärkas med vitmålade pålar, bergblock eller kryss på berg. Målade bergblock får ersätta träpålar ifall träpålarna inte tillåts stå kvar.
5. Täcktplan daterad 2013-05-29, i koordinatsystem RT 90 gon 2,5 V ska gälla med de ändringar och förtydliganden, som framgår av villkoren nedan. Brytning får inte bedrivas djupare än till nivån +112,5 m (höjdsystem RH 70) i enlighet med täktplanen. Fixpunkter ska sättas ut på begäran av tillsynsmyndigheten.
6. Verksamhet får med de undantag som anges i det följande bedrivas alla veckodagar kl. 06.00-22.00. Sprängning får endast bedrivas helgfri måndag-fredag, kl. 07.00-18.00. Om det finns särskilda skäl får tillsynsmyndigheten medge annan förläggning av arbetstiden.
7. Innan täktverksamheten påbörjas ska en godkänd fornminnesinventering inlämnats till Länsstyrelsen i enlighet med bolagets åtagande.

Under brytning

8. På arbetsplatsen ska hållas god ordning. Försliten materiel, skrot och liknande ska omhändertas.
9. Brytningsområdet ska avbanas och efterbehandlas, så långt möjligt, efterhand som arbetet i täkten fortskrider. Vid avbaning ska material som ska användas vid efterbehandlingen läggas upp i ordnade upplag. Materialet ska vid efterbehandlingen bredas ut över området. Efterbehandlingen ska slutföras inom tillståndstiden.
10. Till dess efterbehandling är slutförd ska stängsel finnas uppsatt i terrängen runt brytningsområdet, där fallhöjden överstiger 3 m.
11. Inför uppställning av mobilt kross- och sorteringsverk ska tillsynsmyndigheten informeras i förväg. Information ska minst innehålla uppgift om planerad period för krossning. Tillsynsmyndigheten får

meddela ytterligare föreskrifter om försiktighetsmått och skyddsåtgärder, om det behövs.

12. I syfte att begränsa olägenheterna för rennäringen ska information ske till Ubmeje Tjeälldies sameby och Rans sameby inför verksamhet under perioden 1 november till 30 april. Ingen täktverksamhet får bedrivas under den period som renar vistas i verksamhetsområdet, i enlighet med bolagets åtagande.
13. Endast rena jord- och schaktmassor får användas i efterbehandlings- syfte. Införsel av sådana massor till verksamhetsområdet ska redovisas till tillsynsmyndigheten i god tid innan.
14. Buller från verksamheten ska begränsas så att det utomhus vid bostäder inte ger upphov till högre ekvivalent ljudnivå än följande värden:

50 dBA	dagtid - helgfri måndag-fredag kl. 07.00-18.00
45 dBA	kvällstid - helgfri måndag-fredag kl. 18.00-22.00 samt lör-, sön- och helgdag kl. 07.00-22.00
40 dBA	natttid - kl. 22.00-07.00

Vid skutknackning som alstrar s.k. impulsljud ska värdena sänkas med 5 dBA under den tid som skutknackning pågår. Om återkommande s.k. rena toner alstras från krossverksamheten ska värdena sänkas med 5 dBA under den tid detta förekommer. Momentan ljudnivå natttid får inte överstiga 55 dBA.

Ekvivalentvärdet ska beräknas för de tider då bullrande verksamhet pågår. Under natttid ska ekvivalentvärdena beräknas för enskild timme. Mätning ska ske efter klagomål från närboende, på begäran av tillsynsmyndigheten, eller om verksamheten förändras på sådant sätt som kan medföra ökade bullernivåer. Mätning av buller och bestämning av ekvivalent ljudnivå dBA ska ske i enlighet med Naturvårdsverkets råd och riktlinjer, för närvarande angivna i publikationen 1978:5 "Externt industribuller".

15. Sprängning får endast ske efter i förväg tydligt hörbar varningssignal. Samebyarna behöver endast informeras i förväg om sprängning sker under perioden 1 november till 30 april.
16. För verksamheten ska finnas ett kontrollprogram som visar hur villkoren följs och hur verksamhetens påverkan på hälsa och miljö i övrigt undersöks. Förslag till kontrollprogram ska ges in till tillsynsmyndigheten senast tre månader efter det att tillståndet har vunnit laga kraft.

17. För att minimera diffus damning ska vid behov körvägar och upplag inom verksamhetsområdet bevattnas. Lignin får användas, men inte salt.
18. Vatten från krossanläggning och vatten som härrör från dammbekämpning inom verksamhetsområdet ska tillsammans med eventuell förorenat dränerings-, dag- och grundvatten passera sedimentationsbassäng före utsläpp från täkten. Bassängen ska vara ändamålsenligt utförd och dimensionerad samt vara utrustad med anordning för effektiv avskiljning av suspenderat material och oljerester. Anläggningens funktion ska kontrolleras regelbundet under produktionsperioder och däremellan. Sedimentationsbassängernas utformning och slutlig placering inom verksamhetsområdets nordvästra och sydvästra del fastställas i samråd med tillsynsmyndigheten.
19. Grundvattenytans läge i förhållande till täktbotten ska kontrolleras och redovisas efter tillsynsmyndighetens begäran och utföras av provtagare med dokumenterad erfarenhet av liknande provtagning.
20. Petroleumprodukter, oljor och andra flytande kemiska produkter ska förvaras i tank eller liknande med invallning/tråg som rymmer hela tankens volym. Det ska finnas regnskydd över tanken som hindrar nederbörd från att fylla invallningen/tråget. Dubbelmantlad tank eller tank med inbyggd invallning får ersätta invallning/tråg. Tanken ska vara försedd med påkörningsskydd. Mängder och förvaring av produkterna ska journalföras. Tankar och förvaringsutrymmen ska kontrolleras regelbundet.

All hantering av flytande kemiska produkter, som vid exempelvis tankning, får endast ske på hårdgjord och tät yta så att eventuellt spill kan samlas upp.
21. På arbetsplatsen ska finnas saneringsutrustning (Absol eller annat absorptionsmedel med motsvarande funktion) för beredskap i händelse av läckage av bränsle och olja från fordon och maskiner.

Spill av olja, oljehaltigt avfall och andra kemiska produkter ska samlas upp. Farligt avfall ska förvaras väl skyddat, transporteras av godkänd transportör och slutligt omhändertas av godkänd omhändertagare. Mängden farligt avfall och transportör ska journalföras.

Efter brytning

22. Brytningsområdets slänter får inte ges en brantare lutning än 1:2,5. Slänterna ska vara stabila och avrundas mjukt vid släntkrön och släntfot samt i övrigt mjukt anpassas till angränsande täktområde och terräng och utan påtagliga stup.

23. Eventuella upplag av redan utbrutet och bearbetat material ska hanteras på det sätt som tillsynsmyndigheten bestämmer.
24. Täkten ska som en del av efterbehandlingen planteras med skog.

Ekonomisk säkerhet

25. För att tillståndet ska vara giltigt ska det finnas en ekonomisk säkerhet på 2 100 000 kr knuten till verksamheten. Den ställda säkerhetens storlek kan omprövas vid behov.

Vissa allmänna skyldigheter anges i bilaga.

Delegationer

Miljöprövningsdelegationen får delegera till tillsynsmyndigheten, att fastställa villkor av mindre betydelse enligt vad som ovan redovisats.

Med stöd av 22 kap 25 § miljöbalken överlåter Miljöprövningsdelegationen åt tillsynsmyndigheten att vid behov bestämma att fixpunkter ska sättas ut (villkor 5), att om det behövs medge annan förlängning av arbetstiden om det finns särskilda skäl (villkor 6), att om det behövs meddela ytterligare föreskrifter om försiktighetsmått och skyddsåtgärder avseende krossning- och sorteringsverksamhet (villkor 11), att fastställa utformning och placering av sedimentationsbassängerna (villkor 18) samt att bestämma hur hanteringen av redan utbrutet och bearbetat material ska ske (villkor 23).

Sedan täktarbetet avslutats och efterbehandlingen enligt ovan angivna villkor verkställts ska anmälan omedelbart ske till tillsynsmyndigheten för besiktning.

Om verksamheten avslutas innan tillståndstidens utgång ska anmälan om detta göras till Länsstyrelsen.

Om bolaget vill överlåta tillståndet till någon annan ska detta rapporteras skriftligen till Länsstyrelsen. Bolaget är ansvarigt för täktverksamheten tills Miljöprövningsdelegationen har godkänt övertagandet.

Beslut om kungörelse

Beslutet ska delges genom kungörelse i Post- och Inrikes Tidningar samt i ortstidningarna Västerbottens Kuriren och Folkbladet vecka 24. Beslutet delges endast på detta sätt.

Motivering

Samråd enligt 6 kap 4 och 5 §§ miljöbalken bedöms efter komplettering ha skett på ett godtagbart sätt.

Planerad verksamhet innebär ny täktverksamhet av berg samt hantering av moränmassor på bergytan. Prövningen omfattar, förutom täktverksamheten, även uppställning och drift av mobilt kross- och sorteringsverk samt tvättning av material. Mot bakgrund av bolagets verksamhetsbeskrivning vill Miljöprövningsdelegationen betona att materialexploatering och avtäckning av mineraljord bara får ske inom brytningsområdet.

Naturvård, friluftsliv, kulturmiljövård, hydrologi och rennäring

I en nära omgivning runt Umeå finns, förutom den närliggande bergtäkten söder om Vitbrånsberget, ett fåtal öppna täkter med bergmaterial, som kan tillgodose samhällets behov av makadam av högre kvalitet. Aktuellt täktområde har en utbredning över krönet och västsluttningen av Vitbrånsberget. Det utgörs av en markerad bergkropp i nord- sydlig riktning. Området består av klapperstensfält, kalspolade hållar med viss vegetation av främst tall, mossor och lavar. Planerat täktområdet är i öster till betydande del orört med både geologiska och biologiska skyddsvärden. Den västra delen är sedan tidigare brukad och avverkad som skogsmark och där bedöms det inte finnas några kända naturvärden som särskilt behöver beaktas förutom en mindre sumpskog som försvinner i och med täktetableringen. Omgivningarna utgörs av naturskog, hållmarker, klapperstensfält och gles tallskog. Det finns inga nyckelbiotoper men en del skyddsvärda arter i täktområdets och dess direkta närområde enligt den naturvärdesinventering bolaget redovisat.

Ansökan innebär att ett nytt verksamhetsområde etableras på en yta 16,9 hektar. På ett avstånd av ca 100 norr om planerad gräns för verksamhetsområde börjar ett område avgränsat som riksintresse för naturvård (geovetenskap). Syftet är att bevara ett flertal klapperstensfält och svallgrusförekomster samt även en del biologiska naturvärden. Täkten berör Vitbrånsberget där både ostördhet samt orörda naturmiljöer kan upplevas och är ett allmänt rekreationsområde. Intressen för jakt och fiske bedöms dock inte beröras i någon nämnvärd omfattning. Miljöprövningsdelegationen bedömer dock att planerad verksamhet kan tillåtas när det gäller påverkan på naturmiljö och friluftsliv. Miljöprövningsdelegationen vill däremot redan nu uppmärksamma bolaget på att en framtida utvidgning av täktområdet mot norr eller öster är högst tveksam, med tanke på de värdefulla miljöer som finns för friluftsliv och naturvård på Vitbrånsberget.

Närmaste registrerade fornlämning finns ca 1,5 km söder om täkten. Beträffande förekomsten av kulturmiljövärden inom området har bolaget åtagit sig att genomföra en fornminnesinventering. Miljöprövningsdelegationen bedömer att planerad verksamhet kan godtas när det gäller påverkan på kulturmiljön, förutsatt att bolaget redovisat en fornlämningsinventering av området innan täktverksamheten påbörjas. Miljöprövningsdelegationen erinrar om att fasta fornlämningar har ett särskilt lagstadgat skydd.

Närmaste ytvattendrag är Alderbäcken i verksamhetsområdets nordvästra hörn samt Degerbäcken ca 300 meter väster därom. Ytvattenavledningen sker huvudsakligen mot väst och sydväst via mindre dike. Berggrunden uppges ha låg sprickfrekvens och därmed låg genomsläpplighet för vatten. Grundvattenytan inom området antas i stort följa bergets topografi och bedöms inte påverkas av planerad verksamhet. Det kan dock inte uteslutas att det finns risk för viss sänkning av grundvattenytan vid brytningen. Det grundar sig på brytningsområdets storlek och utformning samt att täktbotten kommer att som lägst ligga 15-20 m under Vitbrånsbergets nuvarande marknivå. En sådan sänkning torde dock bli begränsad, med tanke på uttagsmängd och bergegenskaper. Därför saknas för närvarande skäl att föreskriva villkor om skydd mot grundvattensänkning. Miljöprövningsdelegationen bedömer att verksamheten kan tillåtas när det gäller påverkan på hydrologin.

Det finns dock anledning att utföra mätning av grundvattenytans läge i förhållande till täktbotten. Miljöprövningsdelegationen anser för säkerställande av avståndet till grundvattenytan, att mätning ska ske åtminstone vid ett tillfälle och därefter på begäran från tillsynsmyndigheten.

För att förebygga problem med utsläpp av suspenderat material, i samband med snösmältning och kraftiga regn, fordras att anlagda sedimentationsbassänger inom bergtäkten fungerar väl. Damning torde främst orsakas av fin-korniga partiklar i fraktionen 0,2-0,45 mm (stenmjöl) och kan föranleda behov av bevattning med tanke på täktområdets storlek, relativt öppna läge i terrängen och den från naturvårdsperspektiv värdefulla vegetationen intill verksamhetsområdet. Omfattningen på bergbrytningen och den sterila marken innebär att kväveläckaget från sprängämnen kan bli relativt stort. Det kan därför inte uteslutas att det kan uppstå påverkan på beslutade miljökvalitetsnormer för vattenförekomster i området. Miljöprövningsdelegationen konstaterar att det i miljökonsekvensbeskrivningen saknas beräkning av förväntat kväveutsläpp och bedömning av påverkansområdet runt täkten. Vid bergtäktverksamhet brukar 0,5-1 % av använd sprängämneshölmängd anges som trolig nivå på hanteringsspill och odetonerat sprängämne. Bolaget är skyldigt att se till att man inte medverkar till att vattenförekomsten får försämrade status.

Området ligger inom både riksintresseområde och kärnområde för rennäringen och utgör trivselland. Ubmeje Tjeälldie sameby använder området under förvintern, vintern och vårvintern. Närmaste flyttled ligger nordost om täkten. Däremot finns enligt bolaget inga kända fasta anläggningar för renskötsel inom täktens närområde. Den påverkan som kan förutsättas ur rennäringssynpunkt är bortfall av renbete i området samt störningar framförallt från buller från täktverksamheten. Bolaget bedömer att med sina åtagande om uppehåll i verksamheten under renskötselperioden i området samt om samråd med berörda samebyar ska störningar undvikas för rennäringen i området. Miljöprövningsdelegationen bedömer att rennäringen inte kommer att påverkas påtagligt av planerad verksamhet utifrån erfarenhet från den närliggande täktverksamheten i området, bolagets redovisade försiktighets-

mått och åtaganden om att informera samebyarna, göra uppehåll i verksamheten när renar vistas i verksamhetsområdet samt stängla in de delar av tåkten där det finns risk för fallolyckor.

Även om bolaget har tillgång till sådan teknisk utrustning att mätning kan ske på annat sätt än utifrån permanent fixpunkt är det inte sagt att tillsynsmyndigheten har denna möjlighet. Miljöprövningsdelegationen har därför delegerat till tillsynsmyndigheten att begära att fixpunkter sätts ut om behov uppstår i samband med tillsynsarbetet.

Miljöskydd

Buller och transporter

Utöver bolagets åtagande om arbetstider bedömer Miljöprövningsdelegationen det miljömässigt motiverat med begränsning av arbetstiderna för sprängning. Bolaget har i samrådsunderlaget redovisat att transporter i möjligaste mån styrs upp till tiden kl. 06-18 och vid enstaka tillfällen även ske kvällstid, kl. 18-22. Bolaget har i ansökan yrkat på arbetstider dygnet runt. Miljöprövningsdelegationen kan dock inte medge längre arbetstid än vad bolaget redovisat i samrådet.

En central fråga från miljösynpunkt i ärendet gäller ställningstagande till transportvägar, där huvudsakliga miljöstörningar från trafik utgörs av buller, vibrationer och damning samt trafiksäkerhetsaspekter. Bolaget har åtagit sig att delvis bygga en ny transportväg ut till väg 520, för vidare transport mot Umeå. Bolaget har vidare åtagit sig att inte köra vägsträcka via byarna Bjännsjö och Hössjö. Miljöprövningsdelegationen prövar ärendet utifrån dessa förutsättningar, vilket inte utesluter att enstaka lass kan gå till kunder i närområdet. Miljöprövningsdelegationen bedömer att föreslagen sträckning av transportvägen är godtagbar om inte överenskommelse kan uppnås om användning av befintliga vägsträckningar. Utformningen av eventuell nyanlagd vägförbindelse prövas inte av Miljöprövningsdelegationen utan hanteras av Länsstyrelsen efter anmälan från bolaget. Frågan om nyttjanderätt av skogsbilvägarna är en civilrättslig fråga och ingår inte i denna prövning.

Med föreskrivna begränsningar av arbetstiderna för de mest bullrande arbetsmomenten och transporter bedömer Miljöprövningsdelegationen att olägenheter av betydelse för hälsa och miljö inte uppstår från tåktverksamheten.

Miljööverdomstolen har i ett antal domar angett att användningen av begreppen riktvärde och gränsvärde i villkor bör utgå. Villkor med begränsningsvärden bör istället preciseras genom att kontrollen av dem fastställs. Villkoret avseende buller är utformat enligt detta. Miljöprövningsdelegationen bedömer att de föreskrivna begränsningsvärdena för buller kan innehållas utan problem med tanke på avstånden till bebyggelse och att värdena ska beräknas för de tidsperioder som anges i villkoret. I villkoret har även föreskrivits kriterier för när kontroll ska ske.

Det bör uppmärksammas att ekvivalentvärdena ska beräknas för de tidsperioder då bullrande verksamhet pågår. Detta innebär att ljudnivån kan varieras och under kortare perioder inom beräkningsintervallet överskrida angivet värde i dBA utan att det leder till brott mot villkoret, till exempel i samband med samtidig borring och drift av krossverk. I Naturvårdsverkets Råd och Riktlinjer 1978:5 anges bland annat följande beträffande mätförfarande: "Vid industrier där ljudnivån varierar på grund av att olika processer och verksamheter har olika ljudemission, ska mätningarna utföras vid flera representativa tillfällen eller under så lång tid att den ekvivalenta ljudnivån kan bestämmas".

Miljöprövningsdelegationen erinrar om att vissa krossverk har visat sig alstra mer störande, hörbara s.k. rena toner. Miljöprövningsdelegationen konstaterar även att vid maximal produktion planeras krossning komma att ske ca 30 veckor per år vilket också innebär att krossning automatiskt är anmälningspliktig. Därför anser Miljöprövningsdelegationen att det ska finnas ett villkor om uppställning och drift av kross- och sorteringsverk.

Sprängning med luftstötter och vibrationer

Närmaste permanent bebyggelse uppges ligga i Bjännberg och Hössjö inom en radie på drygt 4 km från täktområdet. Inga beräkningar av vibrationer och luftstötter har redovisats. Med hänsyn till avstånden till närmaste bebyggelse bedömer Miljöprövningsdelegationen att det inte föreligger miljömässiga behov av särskilda föreskrifter beträffande vibrationsnivåer och luftstötter. Miljöprövningsdelegationen bedömer att bolaget med lämpliga försiktighetsmått och skyddsåtgärder kan förebygga störningar på den täktverksamhet som bedrivs söder om bolagets planerade verksamhetsområde.

Efterbehandling

Med rena jord- och schaktmassor i villkor 12 avses, enligt Miljöprövningsdelegationen massor som klarar kriterierna för "känslig markanvändning" enligt Naturvårdsverkets generella riktvärden för förorenad mark.

Hantering av kemikalier

Det är miljömässigt motiverat att föreskriva att all hantering av flytande kemiska produkter endast får ske på hårdgjord och tät yta. Med tät yta avses att ytan ska vara iordningsställd så att den inte släpper igenom oljespill. Syftet är att förhindra att spill och större läckage kan spridas och förorena kringliggande mark och vatten.

Miljöprövningsdelegationen anser också att det är miljömässigt motiverat att föreskriva att mängden farligt avfall och transportör ska journalföras. Dessa uppgifter kan till exempel redovisas i den årliga miljörapporten. Miljöprövningsdelegationens erfarenhet är att verksamhetsutövare av täktverksamhet i sin miljörapport brukar hänvisa till att underentreprenören tar hand om eget farligt avfall som uppstår i en täkt. Med Miljöprövningsdelegationen-

ens villkorslydelse tydliggörs verksamhetsutövarens huvudansvar för den kemikaliehantering som är kopplad till täktverksamheten.

Utvinningsavfall

Naturvårdsverkets har den 9 augusti 2010 gjort en vägledande tolkning, beträffande hantering av sediment i täkter, av avfallsdefinitionen, biproduktprincipen samt utvinningsavfallsförordningen (2008:722). Bolaget bedömer att inget utvinningsavfall uppkommer i täkten. Denna bedömning görs mot bakgrund av att reststen omhändertas för vidare produktion av ballastprodukter eller dylikt. Stenmjöl som sedimenterat i de anlagda sedimentationsbassängerna används vid produktion av grusslitlagermaterial. Avbaningsmassor som uppstår används vid efterbehandling av täkten. Ofyndiga massor läggs i upplag för senare användning i samband med efterbehandling av täkten. Bolaget uppmärksammas på att upplag av massor för efterbehandlingsändamål såsom borrhax måste användas inom 3 år för detta ändamål.

Ekonomisk säkerhet

Tillstånd till täkt får ges endast om det ställs säkerhet för uppfyllande av de föreskrivna villkoren. I beslutet har tagits in ett särskilt villkor om detta och om säkerhetens storlek.

Bolaget har inkommit med en ekonomisk säkerhet på 2 100 000 kr i form av en bankgaranti. Tillståndsmyndigheten har att ta ställning till om säkerheten är betryggande för sitt ändamål. Miljöprövningsdelegationen finner att ställd säkerhet kan godtas.

Övriga villkor kan anses vara normala för denna typ av verksamhet.

Sammanfattning

Sammanfattningsvis bedömer Miljöprövningsdelegationen, med hänsyn till föreskrivna villkor, att hinder inte föreligger utifrån miljöbalkens mål i 1 kap, de allmänna hänsynsreglerna i 2 kap och de grundläggande hushållningsbestämmelserna i 3 kap, för sökt uttag och förädling av berg. Lokalisering och omfattning är godtagbar. Täktverksamheten kommer inte att innebära risk för påtaglig skada på riksintresset för rennäring eller riksintresset för naturvård eller leda till nämnvärda störningar för närliggande täktverksamhet. Ansökan ska därför bifallas, med föreskrivna villkor.

Ansökan

Bolaget inkom 2011-03-22 och 2012-01-23 med ansökan och miljökonsekvensbeskrivning om tillstånd enligt miljöbalken för ny bergtäktsverksamhet inom fastigheterna Grubbsvedjan 2:1 och Tredingen 1:1 i Umeå kommun.

Yrkanden

Bolaget yrkar på:

- att Miljöprövningsdelegationen meddelar tillstånd till ny täkt omfattande drygt 3 900 000 ton berg (1 500 000 m³) under 20 år enligt punkten 10.20 B i bilagan till förordning (1998:899) om miljöfarlig verksamhet och hälsoskydd,
- att tillstånd till följdverksamheterna enligt punkten 10.50 C i bilagan till förordning (1998:899) om miljöfarlig verksamhet och hälsoskydd inom verksamhetsområdet i form av uppställning av kross- sorteringsverk samt tvättning av makadamballast,
- att få tillstånd till ett maximalt årligt uttag upp till 600 000 ton material, allt enligt till denna ansökan tillhörande täktplaner,
- att få ta i anspråk en yta för verksamhetsområdet på ca 100 000 m² (10 ha)

Verksamhet i tükten med samtliga arbetsmoment kommer huvudsakligen att bedrivs under normal arbetstid det vill säga kl. 06-18. Vid perioder med hög produktion kan verksamheten även komma att bedrivs kl. 18-06. Transporter från tükten bedöms i möjligaste mån ske under normala arbetstider, men kan därutöver komma att styras av efterfrågan på ballastmaterialet. Bolaget anger i komplettering till ansökan/MKB att gängse tider för uttransporter bör gälla, det vill säga kl. 06-22. Blir det aktuellt med transporter utöver denna tid avser bolaget att samråda med myndigheter och övriga berörda.

Åtaganden

Bolaget åtar sig bl.a. att:

- utföra en fornminnesinventering av aktuellt område innan exploateringen påbörjas
- i möjligaste mån bedriva produktionen under helgfria vardagar, dagtid kl. 07-18,
- ingen verksamhet ska bedrivs under de veckor vintertid när renar vistas i verksamhetsområdet.
- arbeten med borring, sprängning samt krossning sker under tider (veckor) av året när området kring tükten är fritt från renar.
- uppfylla gällande normer för buller och vibrationer vid närmaste bebyggelse
- utföra vattenbegjutning vid krossning och sortering
- använda de av tillsynsmyndigheten rekommenderade medlen för dammbekämpning.
- förvara drivmedel och kemikalier på miljövänligt sätt
- kontakta berörda samebyar innan exploateringsstart under de tider av året när renar vistas i området
- uppföra stängsel och andra nödvändiga avspärningar för att förebygga skada och olägenhet för människor och djur
- att inte påbörja täktverksamhet förrän frågan om transportvägen är löst, vilket får villkoras i tillståndet

-att redovisa höjd för fixpunkt på täktplanen

Lokalisering, geografisk och geologisk beskrivning

Täkten är belägen på västra sidan av Vitbrånsberget och ca 5 km sydsydväst om byn Hössjö. Berget består till största delen av exponerade berghällar som i stort sett saknar lösa jordavlagringar. Berget omges av morän och är bevuxet av gles barrskog. Avståndet till Umeå är ca 25 km. Koordinat i täkt är X 7076800, Y 1698100 (RT 90 2,5 gon). Närmaste bebyggelse ligger ca 3 km nordöst om planerad täktverksamhet. En tidigare etablerad bergtäkt (tillhörande Svevia AB) ligger ca 1 km söder om den planerade täkten. Frängstorps vattenskyddsområde ligger som närmast ca 2,5 km väster om planerat täktområde. Täkten ligger utanför detaljplanelagt område.

Närmaste väsanslutning utgörs av en befintlig skogsbilväg från nordväst. Skogsbilvägen ansluter i söder till väg 518 i byn Bjännberg. Den vägen ansluter i sin tur till väg 520 som i sin tur ansluter till E4. Avståndet till närmaste järnväg är ca 15 km mot sydsydväst vid Botniabanans anslutning till Hörnefors resecentrum.

Inom täktområdets närmaste omgivning finns inga luftkablar eller kablar.

Täktområdet ligger inom ett riksintresseområde för rennärningen i form av ett kärnområde, men inte i område av riksintresse för naturvärden eller kulturmiljövärden eller inom något Natura 2000-område.

Frängstorps vattenskyddsområde ligger ca 2,5 km väster om planerat täktområde. Vattenavrinningen från berget sker mot Degerbäcken i väster och Hallingsbäcken i öster, vilka bägge mynnar ut i Hörneån.

Vitbrånsbergets rygg sträcker sig i nord-sydlig riktning. Berget är ungefär 1000 m långt, 350 m brett i norr och ca 100 m i söder. Den maximala höjden från verksamhetsområdets botten till bergets högsta topp blir ca 15-20 m. Bergkroppen består av två granitgenerationer med likvärdiga mekaniska egenskaper. Den beräknade volymen tillgängligt berg anges till sju miljoner fast kubikmeter. Graniten har låg sprickfrekvens och inga tydliga krosszoner förekommer i brytningsområdet.

Behovet av kvalitetsberg i Umeåregionen är stort. Det aktuella materialet från området i Vitbrånsberget uppfyller kraven för bergtyp 1. Det är ett bergmaterial som tål flerstegskrossning och är väl lämpat för den efterfrågan av ballasmaterial som finns i regionen. Berget har materialkvaliteter som annars är svåra att återfinna i Umeregionen. Materialet är lämpligt för väg-, järnvägs- och betongballast. Bergmaterialet är även lämpligt att användas som ersättning för naturgrus vid betongtillverkning i enlighet med de svenska miljömålen.

Verksamhetsbeskrivning

Verksamheten i tälkten kommer till stor del att styras utifrån den efterfrågan som uppstår inom Umeregionen. Maskiner för förädlingsarbetet blir till viss del troligen stationär och kommer att brukas när efterfrågan på material motiverar produktion. Energiförsörjningen för verksamheten kommer att täckas genom anslutning till det allmänna elnätet. Dieseldrivna aggregat kommer att användas i begränsad omfattning.

Med verksamhetsområdet avses området som omfattar ytor för brytning, vändplan samt anläggningar för krossning och upplag. Verksamhetsområdet omfattar ca 16,9 ha och brytningsområdet ca 10,2 ha. Pallhöjden blir som högst ca 15 m.

Arbetsmomenten blir avtäckning, borring, sprängning, skutknackning, lastning, krossning, sortering/siktning, tvättning, hantering av upplag, lastning samt transporter. Tältägaren kommer att utföra lossställning och förädling i tälkten.

Den årliga produktionen uppskattas till mellan 30 000 till 100 000 ton/år. Maximal produktion ett enskilt år kan som högst bli 600 000 ton. Arbete med borring och sprängning kommer att ske kampanjvis och utföras av underentreprenör. Beroende av avsättning kommer sprängning att ske 3-20 gånger per år. Krossning i tälkten kommer att ske under 1 till 12 månader om året. Under övrig tid kan arbete med lastning och transporter förekomma.

I de fall tvätt av material sker i tälkten kommer vattnet att avledas till den sedimentationsbassäng som kommer att anläggas inom verksamhetsområdets sydvästar del. Den bassängen bedöms behöva tömmas med längre intervall än ett år på grund av bergmaterialets egenskaper som gör att det bedöms ge upphov till små mängder fint material.

För transporter till och från det planerade exploateringsområdet finns en befintlig skogsbilväg som ansluter tälkten från nordväst. Den vägen ansluter i sin tur till en skogsbilväg mot söder som kommer att kopplas ihop via en nyanlagd vägsträckning till befintlig skogsbilväg mot Bjurå och Nyland där allmän väg 520 ansluter. Längs transportvägen eller i dess omedelbara närhet finns ingen bebyggelse. Först vid anslutning till allmän väg i Bjurå finns två bostadsfastigheter. Vägarna genom byarna Bjännberg och Hössjö kommer inte att utnyttjas för verksamhetstransporter. Transportvägen ligger som närmast 500 m öster om Frängstorps vattenskyddsområde. Antalet transportrörelser vid en produktion av 150 000 ton under en period av 10 månader beräknas till 32 stycken per dygn. Intransporter till tälkten omfattar främst frakt av förbrukningsmaterial och reservdelar. Transporterna till och från tälkten kommer att ske löpande under året, men vara begränsade under vintertid. Buller som uppkommer av transporterna bedöms inte bli något större problem.

Dammbindning utförs när så behövs av upplag och körplaner med bevattning. För dammbekämpning kan även salt och lignin användas. Bolaget kommer att använda de av tillsynsmyndigheten rekommenderade medlen.

Etablering, brytning och efterbehandling

Avbaningsmassor kommer att läggas upp i ordnade upplag mot verksamhetsområdets gränser och fungera som skydd mot buller, intrång och insyn. Brytning planeras ske för utförande mot pall från väster och i riktning mot öster och över grundvattennivån. Pallhöjden uppskattas till högst 15 meter. Färdiga ballastprodukter, krossat material i olika fraktioner, kommer att läggas upp i upplag i väntan på uttransport. Upplagen placeras så de utgör bästa möjliga skydd mot buller. De massor som eventuellt blir över kommer användas för efterbehandlingen av tälkten.

Successiv efterbehandling planeras i de partier av tälkten där brytningen avslutats. Återställningsarbetet kommer att ske genom att tälktbotten avjämnas så att inga vattensamlingar uppstår. Slänterna sprängs ner och schaktas till en lutning av 1:2,5. Kvarvarande materialupplag kommer att avlägsnas. Den efterbehandlade tälkten ska planteras med trädslag som är anpassade till omgivande skogsmark.

Samråd

Bolaget har haft samråd genom skriftlig information till markägaren Holmen Skog AB, Länsstyrelsen Västerbotten, Umeå kommun, Ummeje Tjeälddie sameby och Rans sameby. Västerbottens museum samt vattenskyddsområdets innehavare, Umeva och närliggande tälktinnehavare Svevia AB. Synpunkter har inkommit från dessa. Bolaget har gjort ett gemensamt besök med Länsstyrelsen i tälkten.

Utökat samråd har annonserats i lokaltidningar 2010-04-21. Skriftligt yttrande har inkommit 2011-12-16 från lagfaren ägare till fastigheterna Albinsro 2:1 och 2:2 boende längst utfartsväg i Bjurå by. Ägaren har påpekat att det är tillräckligt med lastbilstransporter förbi fastigheterna. Störningar uppstår av buller och damning från transportererna. Markägaren anser att åtgärder behöver vidtas som dämpar trafikbullret. Bolaget har svarat att det anser sig ha förståelse av att det blir ett ökat intrång i och med transportererna och erbjuder sig att förhoppningsvis tillsammans med anda verksamhetsutövare åtgärda problem med störningar genom att sätta upp bullerplank eller flytta på infartens läge.

Länsstyrelsen har ur kulturmiljösynpunkt framfört att en fornminnesinventering bör ske inför arbetet med MKB:n. Detta har bolaget åtagit sig att genomföra.

Samebyarna har framfört önskemål om några veckors uppehåll i produktionen under vintern när renarna befinner sig i det aktuella området. Detta

önskemål om driftsuppehåll i tåkten under de veckor renar visat i området vintertid har bolaget åtagit sig att uppfylla.

Verksamhetsutövaren i den närliggande tåkten, Svevia AB, har framfört synpunkter om att avståndet från den planerade tåkten till dess tåkt är kortare än angivna 600 m. Det föranleder Svevia att begära en riskanalys av befarade störningar i samband med sprängning, som stenkast. Denna utredning bör utföras av oberoende sprängteknisk expertis. Bolaget hävdar i sitt svar, att stenkast som längst beräknas bli ca 250 m, ett avstånd som är betydligt kortare än avståndet mellan täkternas brytningsområden, som närmast ca 400 m. Bolaget anser att Sveys oro för skadekonsekvenser av tåktverksamheten helt kan förbises vid kommande prövning.

Svevia har ifrågasatt om behovet av den planerade bergtåkten i närområdet och hänvisat till en prejudicerande dom, MÖD 2003-108. Bolaget hänvisar till konkurrenslagen och anger, att det saknas tillräckligt starka miljöskäl för att inte konkurrenslagets regler om nyetableringar ska gälla i föreliggande fall. Bolaget hänvisar även till behoven av leveranser av betongballast till sin betongfabrik i Umeå.

Svevia hävdar även att man har bekostat och ensam innehar rådighet över utfartsväg som bolaget ämnar använda. Svevia framför att man har exklusiv nyttjanderätt till den väg som de anlagt på de fastigheter som man avtalat nyttjanderätt om med markägaren Holmen Skog AB. Svevia anser därför att bolaget bör utreda en egen anslutningsväg fram till den planerade tåkten. Bolaget svarar att om överenskommelse inte göras med Svevia om gemensam väg, så kommer bolaget att nyttja befintliga skogsbilvägar samt nyanlägga en vägsträck på ca 350 m över Kålsmyran. Detta är en våtmark i klass 4, område med lågt naturvärde, enligt våtmarksinventeringen.

Miljö- och hälsoskyddsnämnden har i utlåtande 2012-08-13 framfört att transportvägar till och från tåkten måste klargöras, utredas och fastställas. Bolaget svarar att det åtar sig att inte påbörja tåktverksamheten förrän en lösning av vägfrågan kan presenteras. Beträffande transportintensiteten anger bolaget att den vid en maximal produktion på 600 000 ton/år kan bli 90 st. per dag, men det är osannolikt att det antalet uppnås. En rimligare produktion blir 50 000 till 100 000 ton/år. Då blir antalet uttransporter 8-15 per dag. Längs transportvägen till allmän väg finns inga boende, närmast berörd är ägaren av fastigheterna Albinsro 2:1 och 2:2, som yttrat sig i samrådet.

Nämnden anser vidare att inga transporter bör få förekomma efter kl. 20.00. Bolaget svarar att uttransporterna i möjligaste mån kommer att styras upp till normala tider, d v s kl. 06-18. I komplettering till ansökan anger bolaget att gängse tider för uttransporter, kl. 06-22, bör gälla. Om transporter skulle bli aktuella tider därutöver avser bolaget samråda med tillsmyndigheten och övriga berörda.

Miljökonsekvensbeskrivning

Av bolagets beskrivning av miljökonsekvenserna framgår i huvudsak följande:

Områdesbeskrivning

Landskapsbild och naturmiljö

Området är inte klassat som särskilt skyddsvärt med avseende på terrängformer. Enligt redovisad naturvärdesinventering (daterad 2011-09-06) av aktuellt område på Vitbrånsberget framgår följande: Området är kuperat och från hållmarkerna på höjden är utsikten storslagen över området och angränsande böljande skogslandskap. Stora fält av klappersten finns på hållmarksområdets östra, västra och södra sida.

På ett avstånd av ca 100 norr om planerad gräns för verksamhetsområde finns ett område avsett som riksintresse för naturvård (geovetenskap). Syftet är att bevara ett flertal klapperstensfält och svallgrusförekomster. Förekomsten av naturskog/hållmarkstallskog, spillkråka och tretåig hackspett gör att Långbergskullarna har högre naturvärden än området för planerad täktverksamhet.

Långbergskullarnas avgränsning mot norr gör att naturvärdena har bedömts som lägre i söder och i området för planerad täkt. Själva hållmarksområdet bedöms dock ha höga naturvärde, naturvärdesklass 2, på grund av förekomsten av blå taggsvamp och klapperstensfältens utsträckning. I gränsområdet för hållmarker och naturskogen i norr, som ligger i kanten av täktområdet, finns orörd skog med lång kontinuitet och med lavförekomst, där växer bl. a. rödlistade arter av hänglavar som garnlav och violett tagellav. I utkanten av täktområdet finns en liten våtmark i en hölja, vars funktion är att hålla kvar luftfuktighet i området.

Den aktuella delen av Vitbrånsberget inom fastigheterna Grubbsvedjan 2:1 och Tredingen 1:1 ligger inte inom område för nationalpark, naturreservat, kulturresevat eller övrigt riksintresse förutom rennäring. Inget Natura 2000- eller skyddat våtmarksområde, områdesskydd för växt och djurliv finns heller inom nämnda fastigheter.

Området utgörs av en markerad bergkropp i nord- sydlig riktning. Till stor del består området av exponerade berghällar med gles växtlighet. Vegetation utgörs främst av tall, mossor och lavar. Skogsbruk bedrivs inom fastigheterna. Längs Vitbrånsbergets västra sida ligger en föryngringsyta. En äldre barrskog gränsar mot bergets östra sida. En mindre sumpskog finns strax norr om vändplanen och inom verksamhetsområdets nordvästra del. Ingen skogsbruksåtgärd är föreslagen för denna sumpskog och dess storlek gör att ingen naturvårdshänsyn behöver tas enligt bolagets redovisade naturvärdesinventering. Norr om sumpskogen rinner Alderbäcken som enligt

Länsstyrelsens inventering har ett relativt stort anta evertebrater, den mynnar i väster ut i Degerbäcken. Bolaget har i senare redovisad exploateringsplan flyttat sedimentationsdammens placering från Alderbäcken till ett dike i sydvästra delen av planerat täktområde.

Täktverksamhetens påverkan på de skyddsvärda geologiska värdena och de höga naturvärdena inom riksintresset bedöms främst bestå av effekter från damning. Påverkan på naturvärdena på grund av samtidig drift med närliggande täkt bedöms som liten.

Täktens påverkan på naturvärden bör ses i jämförelse med de samhällsekonomiska- och miljömässiga vinsterna av tillgången till högkvalitativt bergmaterial för byggande av väg- och järnvägskonstruktioner i Umeå-området där behoven av sådant material är stort.

Kulturmiljö

Fornlämningar kan förekomma inom området. Bolaget kommer därför att genomföra en fornminnesinventering av området om täkttillstånd beviljas.

Rennäring

Inom området för planerad täkt bedrivs renskötsel av Ubmeje Tjeälddies och Rans samebyar. Rennäring nyttjar markerna på Vitbrånsberget i form av årstidsland för renbete under vinter, för- och vårvinter. Täkten ligger i sydvästra delen av ett riksintresseområde för rennäringen i form av ett kärnområde samt väster om riksintresse i form av en flyttled. Transportvägen passerar i sydväst genom det senare riksintresseområdet. För att undersöka konsekvenserna för renskötseln i området har bolaget hållit samrådsmöten med rennäringen. Renskötselföretagen/samebyarna har i samråden inte motsatt sig planerad exploatering för bergtäkt, men det är förutsatt att ingen täktverksamhet bedrivs under de 2-3 veckor under året när renar vistas i området. Bolaget hävdar att vid stor efterfrågan på material vintertid kan täktverksamheten bli lidande då produktionen stoppas på grund av att renar vistas i området. I övrigt bedöms inte rennäringen i området ha någon inverkan på täktverksamheten.

Nollalternativet, att ingen täkt skulle komma till stånd i området, skulle innebära att renskötseln skulle kunna bedrivas som i dagsläget.

Friluftsliv

Det rörliga friluftslivet strax söder om riksintresset för naturvård påverkas dels genom en förändrad landskapsbild och dels genom att tillgängligheten blir mindre då brytningsområdet kommer att vara inhägnat. Vid pågående verksamhet under helgfria veckodagar påverkas det rörliga friluftslivet av högre trafiktäthet, buller, vibrationer och luftstötter. Transporter till och från täkten sker löpande under året. Borrning och sprängning kommer att utföras kampanjvis under året. Det går dock inte att bortse ifrån att området i närheten till täkten kommer att förlora en del av sin känsla av orördhet. Verk-

samheten kommer att påverka både syn- och ljudintryck hos besökare i området.

Markanvändning utgörs idag av skogsbruk som kommer att få minskad areal på platsen om tälkten kommer till stånd. Området högre upp på berget utgör impediment och vegetationen på berget är begränsad i nuläget. Det ansökta brytningsområdet är inte att anse som ett allmänt rekreativt område. Inte heller berörs intressen för jakt och fiske i någon nämnvärd omfattning. Söder om tälkten, ca 400 m som närmast mellan respektive verksamhetsområdesgräns, finns en etablerad bergtälkt som innehas av Svevia AB. Det aktuella området för tälkten och dess omgivning ligger inte i något riksintresseområde för friluftslivet.

Kulturmiljö

Inom området kan förekomma fornlämningar enligt yttrande från Länsstyrelsens kulturmiljöenhet. Länsstyrelsen har meddelat att ansökan kan inlämnas med åtagandet att en fornlämningsinventering ska genomföras innan tälktverksamheter startar. Om ansökan beviljas kommer bolaget att låta utföra en inventering.

Geologi

Den planerade bergtälkten på Vitbrånsberget håller jämn och god kvalitet på bergmaterialet. Bergrunden uppvisar låg frekvens av sprickor och de är mestadels slutna vilket motverkar infiltration av kväverikt ytvatten till grundvatten i samband med sprängning. Tack vare att bergmaterialet har låg glimmerhalt samt radiumindex kan det ersätta naturgrus för framställning av betong. En annan viktig kvalitetsegenskap är att bergarten är alkaliskiselreaktiv. I verksamhetsområdets västra och nedre del överlagras berget av ett moräntäcke på 20 000 till 25 000 kubikmeter, detta material kommer att hanteras inom tälkten för utjämning av ytor för upplag och vändplan.

Vatten

Umeva AB har utifrån sin översyn av vattenskyddsområdet för Frängstorp meddelat att dess utredning inte visat på att bergtälkten skulle innebära någon påverkan på vattentälkten. Bergtälkten kommer att ligga utanför området för ett planerat utvidgat vattenskyddsområde.

Ytvattenavledningen för tälktområdet sker huvudsakligen mot väster och sydväst. Yt- och grundvatten från västra sidan av Vitbrånsberget avleds mot Degerbäcken, som ligger på ett avstånd av ca 300 m från tälkten mot väster. Alderbäcken ligger ca 200 m mot nordväst och ansluter till Degerbäcken. Två befintliga diken rinner genom verksamhetsområdets sydvästra respektive nordvästra hörn. Degerbäcken har måttlig ekologisk status enligt Vatteninformationssystem Sverige, VISS. Tälktverksamheten bedöms inte i någon betydande utsträckning påverka Degerbäckens möjlighet att uppnå god ekologisk status. De utsläpp som kan bli aktuella till vatten från tälkten är suspenderat material, sprängmedelsrester och eventuella läckage från fordon. En sedimentationsanläggning kommer att anläggas för mottagande av det

ytvatten som inte infiltrerar ner i omgivande mark samt det vatten som uppkommer i samband med eventuell tvättning av material. I sedimentationsanläggningarna kommer suspenderat material ges en möjlighet att sedimentera samt eventuella oljeföroreningar uppfångas i händelse av olycka eller haveri. Vattnet leds ut via diken genom ett mindre myrområde innan det når öppet rinnande vatten i Degerbäcken.

Täktverksamheten kommer att förbruka vatten för tvättning av material i samband med siktning samt bevattning av upplag och vägar för dammbindning. Vattenförsörjningen kommer i första hand att lösas genom att samla ytvatten från sedimentationsanläggningen inom verksamhetsområdet. Kan inte vattenförsörjningen tillfredsställas genom detta, finns möjligheten att borra efter vatten. I närområdet finns inga fastigheter med brunnar för enskilt dricksvatten. Beredskap ska finnas för snabb åtgärd vid större spill eller läckage av t.ex. dieselbränsle.

Grundvatten i berggrunden förekommer i spricksystem eller i krosszoner. En genomförd grundvattenundersökning visar att den planerade täktens botten kommer att ligga på en nivå ca 25 m över Frängstorpstäckens (Svevias närliggande bergtäkt) botten som är fri utströmmande grundvatten. Sprickkartering av granitberggrunden visar att frekvenser av sprickor är ringa och att inga krosszoner finns inom den planerade täktens yta. Den låga förekomsten av mestadels slutna sprickor i berggrunden motverkar infiltrationen av kväverikt ytvatten från sprängning till grundvatten. Umeva AB som ansvarar för vattenskyddsområdet i Frängstorp har bedömt att det inte finns någon risk för att bergtäckten ska påverka vattentäckten.

Miljöskydd

Täktverksamheten kommer att påverka närmiljön. Ingreppet är påtagligt i täktens närområde. De mest påtagliga miljöstörningarna är buller, damning, vibrationer, luftstötter samt de trafikrörelser som alstras av verksamheten.

Buller

Buller uppkommer från borrning, sprängning, krossning samt körning med lastmaskiner och lastbilar. Med de åtgärder för bullerdämpning som föreslås bedöms täktverksamheten inte medföra några större problem för omgivningen. Beträffande samverkan av buller från planerade täkten och med den närliggande täkten mot söder, konstaterar bolaget att en bullerexpert vid ett konsultföretag kommit fram till att någon bullerolägenhet inte kommer att uppstå av bolagets tillkommande täktverksamhet. Täkten kommer allt eftersom den fortskridit att få bergväggar som effektivt skärmar mot omgivningen i stort.

Damm

Uppkomsten av damm och stoft från täkten kommer att ske främst under sommartid när sol och vind påskyndar vattenavdunstningen. Krossning kommer att föregås av dammbindning med vatten. Vägar och upplag kom-

mer att dammbekämpas vid behov. Damningen som uppkommer av verksamheten bedöms inte utgöra något större problem för rennäring, eventuellt friluftsliv eller närboende. ge upphov till någon

Vibrationer, luftstötståg och stenkast

Sprängning i tälkten kommer inte att ske samtidigt med sprängning i den närliggande tälkten. Fasta tider för sprängning kommer att gälla. Inför sprängning kommer närboende att informeras.

Avståndet till närmaste bebyggelse är ca 3 km och det gör att det inte bedöms vara någon större risk för skador på byggnader på grund av vibrationer. Beträffande samverkan av vibrationer från den planerade tälkten och med den närliggande mot söder, konstaterar bolaget att ett konsultföretag kommit fram till att någon vibrationsolägenhet inte kommer att uppstå av bolagets tillkommande tältverksamhet.

Människor och djur på avstånd upp till 1 km bedöms inte känna några större obehag av vibrationer samt luftstötståg. I frågan om tälternas skaderiskzoner för stenkast har det bedömts att dessa ligger utanför varandra.

Stenkast kan undvikas genom utförande av rätt borrhålplan och lutning på borrhålen, riktad sprängning samt täckning av salva. Risk för stenkast upp till 1 km avstånd bedöms som ringa.

Om närboende påkallar kommer mätningar av vibrationer och luftstötståg att genomföras.

Ingen lossställning med följande vibrationer, luftstötstar eller stenkast kommer att förekomma under vintertid när renar visats i närområdet.

Trafikrörelser

Transporterna till och från tälkten kommer att ske löpande under året, men vara begränsade under vintertid. Buller som uppkommer av transporterna bedöms inte bli något större problem. Dammbindning när så behövs av körplaner med bevattning. För dammbekämpning kan även salt och lignin användas.

Skyddsåtgärder, egenkontroll, utvinningsavfall

Undersökning och bedömning av riskerna ur hälso- och miljösynpunkt kommer att ske kontinuerligt under hela tältverksamheten och dokumenteras. Vid driftsstörningar eller liknande kommer bolaget att omgående underätta tillsynsmyndigheten.

Bolaget åtar sig även att upprätta en plan för egenkontroll samt en förteckning över kemiska produkter.

Bränsle och kemikalier kommer att förvaras på säkrast möjliga sätt i sprängkasun.

Bolaget kommer att följa förordningen om verksamhetsutövarens egenkontroll (1998:901).

Omfattningen och påverkan från buller och damning är svår att bedöma i dagsläget, men om behov skulle uppstå finns möjligheter att utföra buller- och partikelmätningar under drift.

Bolaget bedömer att inget utvinningsavfall uppkommer i täkten. Denna bedömning görs genom att skut eller reststen omhändertas för vidare produktion av ballastprodukter eller dylikt. Stenmjöl som sedimenterat på upplagsplanen används vid produktion av t.ex. grusslitlagermaterial. Borrkax som uppstår läggs i slänt för omgående användning i samband med successiv efterbehandling av täkten. Avbaningsmassor som uppstår används vid efterbehandling av täkten.

Alternativa lokaliseringar och nollalternativ

Nollalternativet innebär att ingen brytning sker inom aktuellt område. Detta medför att försörjningen med bergmaterialprodukter av god kvalitet i Umeå kommun med omnejd fortfarande inte skulle vara heltäckande. Det skulle innebära att motsvarande produkter måste fraktas längre bort från kunderna. Konkurrens vid försäljning av kvalitetsmaterial skulle även saknas om inte täkten kommer till.

Alternativ 1 utgörs av den föreslagna lokaliseringen på Vitbrånsberget. Täkten uppvisar bra kvalitet och avståndet till bebyggelse är långt. Det finns få motstående intressen ur kultur- och natursynpunkt. Alternativet medför viss verksamhetsrelaterad miljöpåverkan inom området, ökat intrång i naturmiljön på platsen och viss påverkan på landskapsbilden samt intrång på plats som har höga värden ur rennäringsynpunkt under del av året.

Som alternativ 2 redovisas uttag från ett område som ligger på östra sidan om Vitbrånsberget och ca 1,5 km nordöst om huvudalternativet. Detta alternativ medför påverkan på område av riksintresse för naturvården, men mindre intrång i rennärings riksintresseområde. Här bedöms även morän-avlagringarna över berget var större än vid alternativ 1.

Redovisningen av alternativa lokaliseringar av befintliga täkter begränsas till den närliggande bergtäkten i söder. Skälet är att den är den enda tänkbara alternativa täkten med bergmaterial av motsvarande höga kvalitet. Den mängd som skulle bli tillgänglig där bedöms av bolaget inte som tillräcklig för de avsättningsbehov som föreligger.

Sammanfattning

Det som väger tyngst vid en samlad bedömning av verksamheten är behovet av kvalitetsmaterial i området, minskat uttag av naturgrus samt närheten till avsättningsområdena. Dessa behov bedöms kunna uppfyllas med den föreslagna lokaliseringen på Vitbrånsberget. Hössjögraniten är den närmaste

förekomsten av högkvalitativt bergmaterial söder om Umeå. Platsen ligger jämförelsevis långt från bebyggelse och täktverksamheten torde inte påverka vardagsliv, friluftsliv och djurliv nämnvärt. Täktens samlade miljöpåverkan bedöms som jämförelsevis liten.

Utökat samråd, handläggning, remisser etc.

Betydande miljöpåverkan

Länsstyrelsen underrättade 2009-09-21 (ärende 551-9435-2009) bolaget vid samråd, om att planerad täktverksamhet av berg inom fastigheterna Grubb-svedjan 2:1 m.fl. i Umeå kommun ska antas medföra betydande miljöpåverkan enligt 6 kap 4 § miljöbalken och 3 § förordningen om miljökonsekvensbeskrivningar.

Ansökan och MKB

Bolaget inkom 2011-03-22 med ansökan och miljökonsekvensbeskrivning angående ny bergtäktsverksamhet med krossning, siktning och tvättning under en tid av 20 år. Kompletteringar inkom 2011-12-15, 2011-12-21, 2012-01-23, 2012-03-13, 2012-04-27 samt 2012-05-04.

Yttranden

Umeå kommun, utvecklingsavdelningen har 2011-04-26 yttrat sig om bl. a. landskapsbild, friluftsvärden, naturvärden och vattenskyddsområde. Sammanfattningsvis anser kommunen att MKB-underlaget ska kompletteras med en naturvärdesinventering för området och att ett samråd ska ske med Umeva för vattenskyddsområdet Frängstorp. Innan kommunen tar ställning till täktens lokalisering ska täktens konsekvenser för nuvarande och framtida vattenskydd, naturvärden samt ett framtida naturreservat utredas noggrant.

I en skrivelse 2011-05-04 begärde Länsstyrelsen ett antal kompletteringar: Skriftligt svar inkom till Länsstyrelsen 2011-06-27 med kartredovisning över planerad transportväg till och från täkten. Vägsträckningen kommer att vara på befintliga skogsbilvägar mot söder och vidare mot öster strax norr om byn Bjännberg och vidare mot nordost mot allmän väg 520 i byn Bjurås.

Bolaget har löst transportfrågan med markägaren, Holmen Skog. Bolaget anser sig därför inte behöva redovisa något samråd med Svevia. Antalet transporter till och från täkten beräknas bli 32 stycken under 10-månadersperioder med produktion av 150 000 ton. Dessa skulle då ske under tiden kl. 06-22. Störningarna kommer att göra sig verkande främst vid trafikökningen på allmän väg.

Beträffande frågan om områdets naturvärden bedömer bolaget att gränsdragningen för vad av berget som är intressant för reservatbildning redan är gjord samt att gränsdragningen inte ifrågasatts vid besök på plats av natur- och kulturansvariga från Länsstyrelsen. Frågan om transportvägens passage genom område av riksintresse för naturvärden kommenterades inte av bolaget

Angående vattenskyddsområdet ligger dess gräns som närmast tälkten på ett på avstånd av ca 1 km mot väster. Transportvägen till och från tälkten går som närmast ca 500 m öster om vattenskyddsområdets gräns. De geologiska förhållandena med låg sprickbildning i aktuellt berg och att vattentälkten ligger i en annan vattenförande grusavlagring är faktorer som gör att någon yttre påverkan av tälkten på vattenskyddsområdet inte är trolig. Samråd har inletts med kommunala vattenbolaget Umeva.

Beträffande anpassningsplan för avfallhantering, framför bolaget att små mängder fint material uppstår av materialet, som är av granitoid bergart, och därför behöver inte sedimentationsdammen tömmas oftare än med några års mellanrum. Det fina material som uppkommer klassas som inert och kan återanvändas som fyller i betong.

Energiförsörjningen för verksamheten kommer att täckas genom anslutning till det allmänna elnätet. Dieseldrivna aggregat kommer att användas i begränsad omfattning.

Samråd har skett med de bägge berörda samebyarna. Dessa önskade att tälktverksamheten upphör under den period då renarna befinner sig i området, vilket bolaget kommer att tillgodose. Några skriftliga och ekonomiska överenskommelser gjordes inte vid tillfället.

Miljöprövningsdelegationen har berett Länsstyrelsen tillfälle att yttra sig. Länsstyrelsen har avstått från att yttra sig.

Bolaget har i skrivelse inlämnad 2012-11-28 yttrat sig över nämndens slutyttrande. När det gäller att klargöra frågan om vägval och frekvens för transporterna svarar bolaget, att eftersom det inte kommit överens med Svevia om gemensam väg, så väljer det en alternativ vägsträckning mot söder, men norr om Bjännberg och som innebär anläggning av en ny kortare vägsträcka över Kälsmyrans (klass IV i våtmarksinventeringen) för anslutning till väg 520 vid Bjurås/Nyland. Ifråga om hänsyn och verksamhetsplanering i förhållande till Svevias närliggande bergtält anser bolaget att den frågan redan är tillräckligt utredd och besvarad. Av redovisad karta över de bägge tälktområdena framgår att avståndet mellan bolagets ansökta och Svevias utökade brytningsområde som närmast är ca 400 m.

Bolaget har den 2013-02-07 inlämnat en samlad redovisning av samrådet för ansökan om nytt tälktillstånd. Av samrådsunderlaget framgår arbetstiden anges vid normala förhållanden blir kl. 06-18 och vid enstaka tillfällen utsträckt med tiden kl. 18-22.

Miljöprövningsdelegationen begärde 2013-02-20 ett klargörande från bolaget i fråga om brytningsområdet och efterbehandlingsområdet. Frågan gällde vad som planeras göras väster om brytningsområdet och som ingår i efterbehandlingsområdet. Fråga gällde även hur mycket morän som bedöms hanteras för tälktens beredning. Bolaget svarade 2013-02-28 att utanför markerat

brytningsområde kommer ingen sprängning att ske. Ytan väster om brytområdet kommer däremot att planeras och jämnas till med morän från platsen så att den fungerar som upplagsplats under drifttid. Ingen morän kommer att transporteras bort från området. Vid efterbehandling kommer den anlagda planen att justeras så att den i möjligaste mån följer landskapet i enlighet med inlämnad efterbehandlingsplan. Inom brytningsområdet finns ingen morän, där handlar det nästan uteslutande om hållmarker. Mängden morän väster om brytningsområdet uppskattas uppgå till ca 20 000-25 000 m³. Delar av denna morän kommer att användas till justering av arbetsytor vid uppstart. Förna och humusskikt läggs upp som en vall för nyttjande vid återställning. Efter avslutad drift används moränen till efterbehandling enligt ovan. Ovanpå moränen återförs förna och humusskikt för att underlätta etablering av vegetation.

Bolaget inkom 2013-03-13 samt 2013-05-29 på Miljöprövningsdelegationens begäran med reviderade exploaterings- och efterbehandlingsplaner med inritade fixpunkter och sedimentationsdamm.

Bolaget har beretts tillfälle att yttra sig över säkerheten och täktavgiften och inte haft några erinringar. Bolaget har 2013-06-04 förtydligat sitt åtagande gällande rennärningen.

Gällande bestämmelser m m

För täkt av berg, sten, grus, sand, lera, jord eller andra jordarter för annat ändamål än markinnehavarens husbehov krävs tillstånd enligt 9 kap. 6 och 8 §§ miljöbalken (1998:808) samt 5 § i förordningen (1998:899) om miljöfarlig verksamhet och hälsoskydd jämfört med punkt 10.20 B i bilaga till denna förordning.

Anmälan krävs enligt 9 kap 6 § miljöbalken samt 21 § förordningen om miljöfarlig verksamhet och hälsoskydd jämförd med punkten 10.50 C (anläggning för sortering eller krossning av berg, naturgrus eller andra bergarter). Enligt 9 kap 6 § 3 st. miljöbalken får den som bedriver eller avser att bedriva miljöfarlig verksamhet ansöka om tillstånd till verksamheten enligt denna balk även om det inte krävs tillstånd.

Enligt 6 kap. 9 § miljöbalken ska den myndighet som ska pröva ansökan där det krävs en miljökonsekvensbeskrivning i samband med avgörandet av ärendet ta ställning till om miljökonsekvensbeskrivningen uppfyller kraven i 6 kap. miljöbalken.

Enligt 9 kap 6 a § miljöbalken får tillstånd till täkt ges endast om det för uppfyllandet av de villkor som ska gälla för tillståndet ställs säkerhet enligt 16 kap. 3 §.

Alla som bedriver en verksamhet som kräver tillstånd enligt miljöbalken ska kunna visa att de förpliktelser som följer av de allmänna hän-

synsreglerna i 2 kap. miljöbalken iakttas. Enligt 2 kap. 6 § miljöbalken ska en sådan plats väljas, för verksamheter och åtgärder som tar i anspråk mark annat än helt tillfälligt, som är lämplig med hänsyn till 1 kap. 1 § och 3 kap. miljöbalken.

För all verksamhet och alla åtgärder ska en sådan plats väljas att ändamålet kan uppnås med minsta intrång och olägenhet för människors hälsa och miljön. Enligt 1 kap 1 § ska miljöbalken tillämpas så att mark och fysisk miljö i övrigt används så att en från ekologisk, social, kulturell och samhällsekonomisk synpunkt långsiktigt god hushållning tryggas.

Enligt 3 kap.1 § miljöbalken ska markområden användas för det eller de ändamål för vilka området är mest lämpade till beskaffenhet och läge samt föreliggande behov. Företräde ska ges sådan användning som medför en från allmän synpunkt god hushållning.

Enligt 3 kap 5 § miljöbalken ska mark- och vattenområden som har betydelse för rennäringen så långt som möjligt skyddas mot åtgärder som påtagligt kan försvåra rennäringens bedrivande.

Enligt 3 kap 6 § miljöbalken ska mark- och vattenområden samt fysisk miljö i övrigt som har betydelse från allmän synpunkt på grund av deras naturvärden eller kulturvärden eller med hänsyn till friluftslivet så långt möjligt skyddas mot åtgärder som kan påtagligt skada natur- eller kulturmiljön. Områden som är av riksintresse för rennäringen ska skyddas mot åtgärder som avses i första stycket.

Information

Miljöprövningsdelegationen erinrar om att meddelat tillstånd enligt miljöbalken inte befriar från skyldighet att iakta vad som i annan författning föreskrivits om den verksamhet som omfattas av tillståndet.

Årlig täktavgift kommer att tas ut för tillståndsgiven mängd i ton enligt bilaga till förordning (1998:940) om avgifter för prövning och tillsyn. Er täktavgift kommer att bli 12 250 kr/år (70 % av 17 500 kr/år) beräknad på den i detta tillstånd tillståndsgivna mängden. Avgiften kommer att tas ut första gången, året efter det att beslut om täkttillstånd har meddelats. Tillsynsmyndigheten Umeå kommun beslutar i särskild ordning om sin tillsynsavgift.

Villkoren kan enligt 24 kap 5 § pkt 5 miljöbalken komma att ändras om det genom verksamheten uppkommit en olägenhet av någon betydelse som inte förutsågs när verksamheten tilläts.

Ändringar av täktens utformning eller i verksamheten får inte ske utan att tillsynsmyndigheten i god tid underrättats. Tillsynsmyndigheten prövar om ändringarna kräver anmälan enligt 21 § förordningen om miljöfarlig verk-

samhet och hälsoskydd eller om tillstånd måste sökas enligt 5 § samma förordning.

Enligt 26 kap. 19 § miljöbalken ska den som bedriver verksamhet som kan befaras medföra olägenheter för människors hälsa eller påverkan på miljön, fortlöpande planera och kontrollera verksamheten för att motverka eller förebygga sådana verkningar.

Den som bedriver tillståndspliktig miljöfarlig verksamhet ska senast den 31 mars varje år lämna en miljörapport till tillsynsmyndigheten enligt 26 kap 20 § miljöbalken. Enligt Naturvårdsverkets föreskrift NFS 2006:9 (NFS 2010:16) ska produktionsuppgift ingå i miljörapporten. Naturvårdsverket har tagit fram nödvändig hjälp- och användarinformation för att stödja verksamhetsutövarna vid denna rapportering i Svenska miljörapporteringsportalen (SMP).

Borttransport och slutligt omhändertagande av farligt avfall regleras i avfallsförordningen (2001:1063).

Skydd mot mark- och vattenförorening vid lagring av brandfarliga vätskor föreskrivs i Naturvårdsverkets föreskrifter och allmänna råd, NFS 2003:24. Tillsynsmyndighet är för närvarande Miljö- och hälsoskyddsnämnden, Umeå kommun.

I detta ärende har Miljöprövningsdelegationen inom Länsstyrelsen beslutat med Maria Törnblom, ordförande och Erland Sköllerhorn, miljösakkundig. Föredragande har varit Erik Danielsson.

Beslutet kan överklagas till Mark- och miljödomstolen, Umeå tingsrätt, se bilaga.


Maria Törnblom


Erland Sköllerhorn

Bilagor

Täktverksamhet, allmänna skyldigheter
Översiktskarta
Fastighetskarta
Täktplan
Hur man överklagar

Länsstyrelsen
Västerbotten

Beslut
Datum
2013-06-05

Ärendebeteckning
551-1536-2011

27

Kopia till:

Naturvårdsverket, 106 48 Stockholm + kungörelse + översiktskarta
Umeå kommun, Stadsledningskontoret + kungörelse, bevis emotses
Umeå kommun, Miljö- och hälsoskyddsnämnden
Lantmäterimyndigheten i Umeå kommun + översiktskarta + ekonomisk
karta + täktplan

Kopia utan bilagor till:

Skatteverket, Västerbotten, Box 507, 826 27 Söderhamn
Miljöenheten, Erland S
Miljöenheten, Erik D

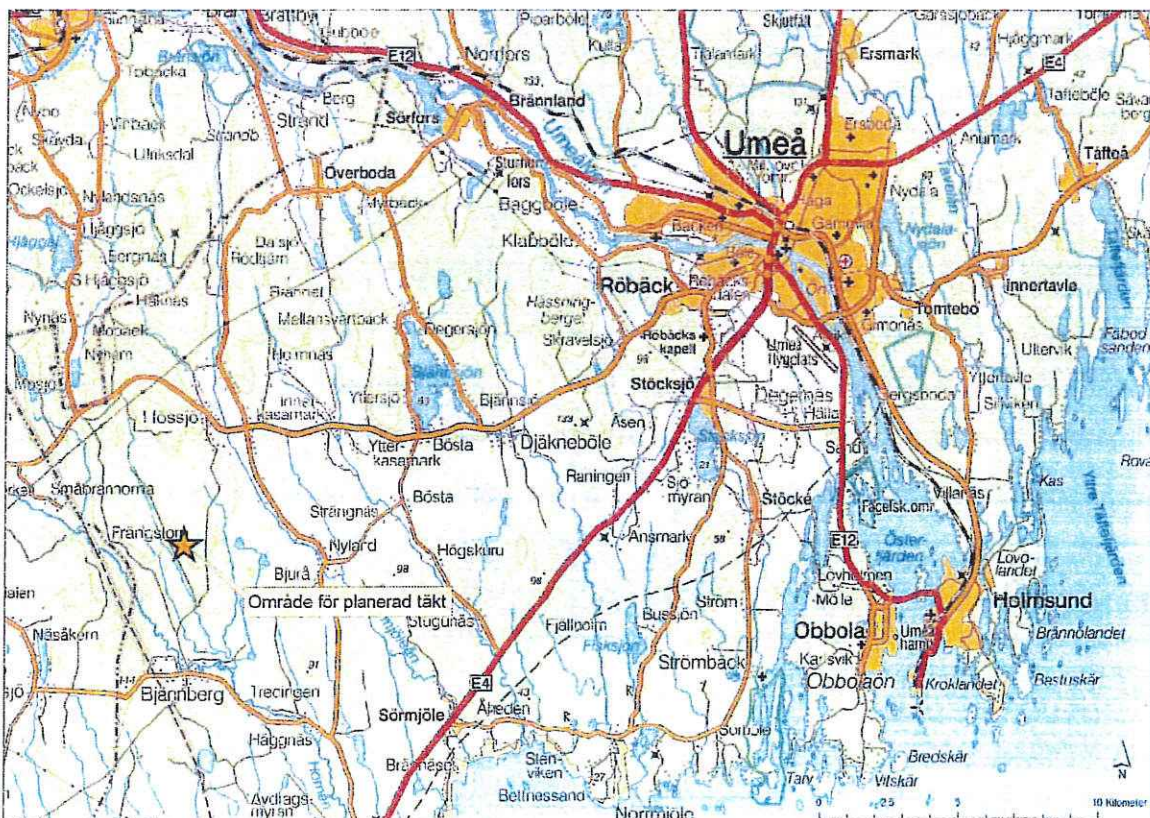
3. Geografisk beskrivning

3.1 Läge och bebyggelse

Det planerade täktområdet ligger inom fastigheten Grubbsvedjan 2:1, ca 5 km sydsydväst om byn Hössjö, och ca 25 km sydväst om Umeå (figurerna 3.1-3.3). Föreslaget täktområde är markerat på översiktskartan, terrängkartan Vännäs 20J NO och på fastighetskartan 70H 7dN Frängstorp (bilaga I). Täktläget, angivet i RT90 2,5 gon väst med noggrannhet i tiotal meter, är X 707680 och Y 169810.

Närmaste bebyggelse ligger ca 3 km nordöst om den planerade verksamheten och enligt befintligt kartunderlag är inga fritidshus lokaliserade i närheten.

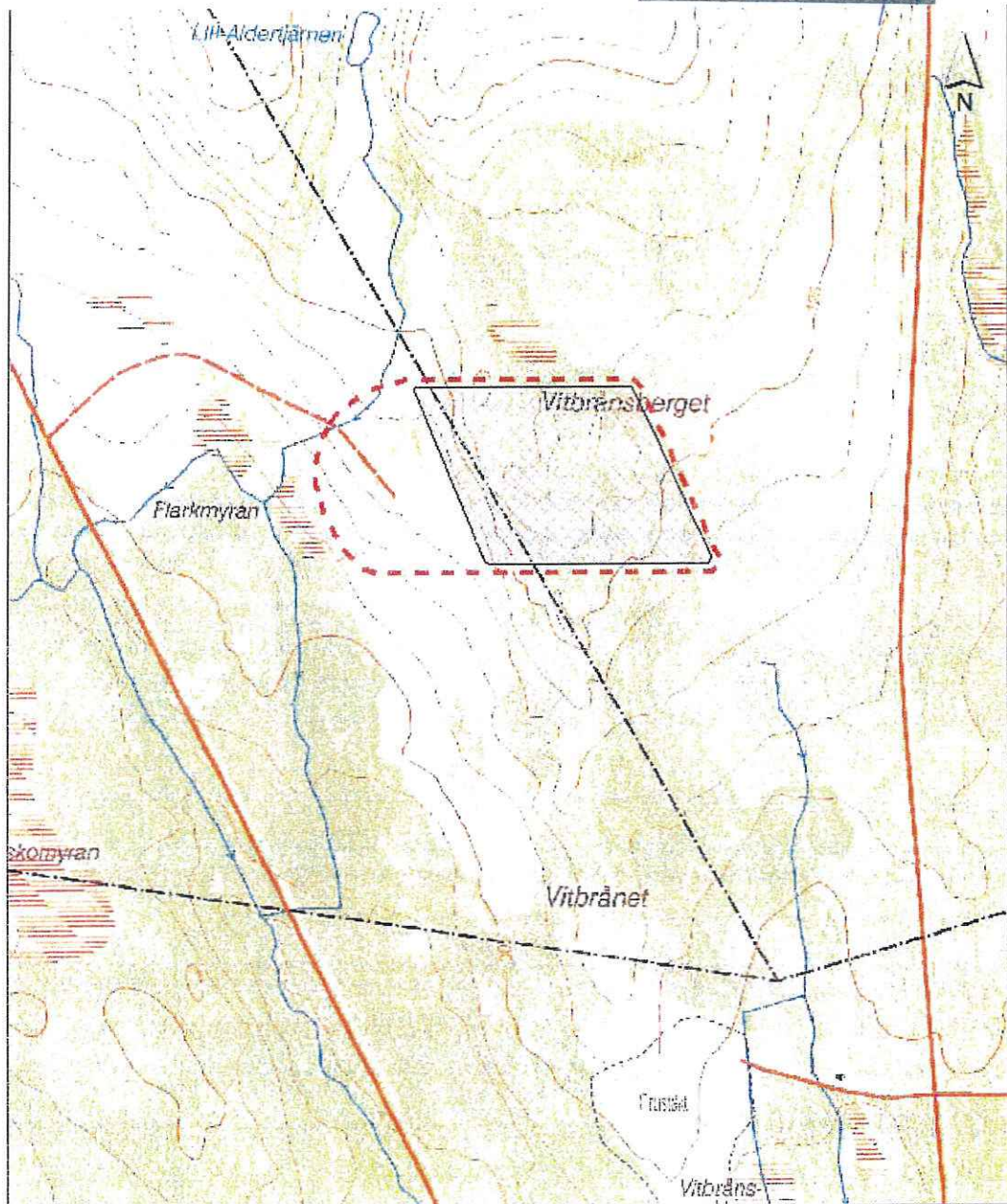
Ca 1 km söder om området ligger en, sedan tidigare, etablerad bergtäkt (figur 3.3). Avståndet till Frängstorps vattenskyddsområde är, enligt Länsstyrelsens underrättelse, ca 2,5 km i västlig riktning (figur 5.1). Utförligare resonemang beträffande effekter av två närliggande täkter samt eventuell påverkan på Frängstorps vattenskyddsområde finns i miljökonsekvensbeskrivningen.



Figur 3.1 Utdrag ur översiktskartan, © Lantmäteriet

Umeå Kommun
Miljö- och hälsoskydds nämnden
Ink 2013 -06- 07
Dnr 2009-2469/14

Bilaga
551-1536-201



Fastighetskarta 1:10 000
GRUBBSVEDJAN 2:1
Vitbrånsberget

Täktområde

- Brytningsområde
- Verksamhetsområde

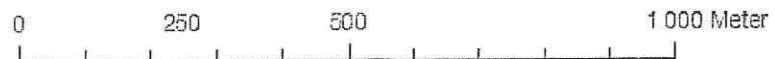


Fig 1. Utredningsområdet vid Vitbrånsberget (röd streckad markering)



Länsstyrelsen Västerbotten
Ink. 2013-05-29
551-1536-2011

Umeå Kommun
Miljö- och hälsoskyddsenheten
Ink 2013-06-07
Dnr 20091-2469/14

Täktplan
Grubbsvedjan 2:1 och Tredingen 1:1
2013-05-29

Teckenförklaring

- Avgränsningspunkter
- Myrmark
- Vägar
- Vattendrag
- Nivåkurva 5m
- Nivåkurva 2,5m
- Verksamhetsområde 16,9ha
- × Fix
- Sedimentationsdamm
- Brytningsområde 10,2ha
- Koordinatsystem RT90
- Höjdsystem RH70



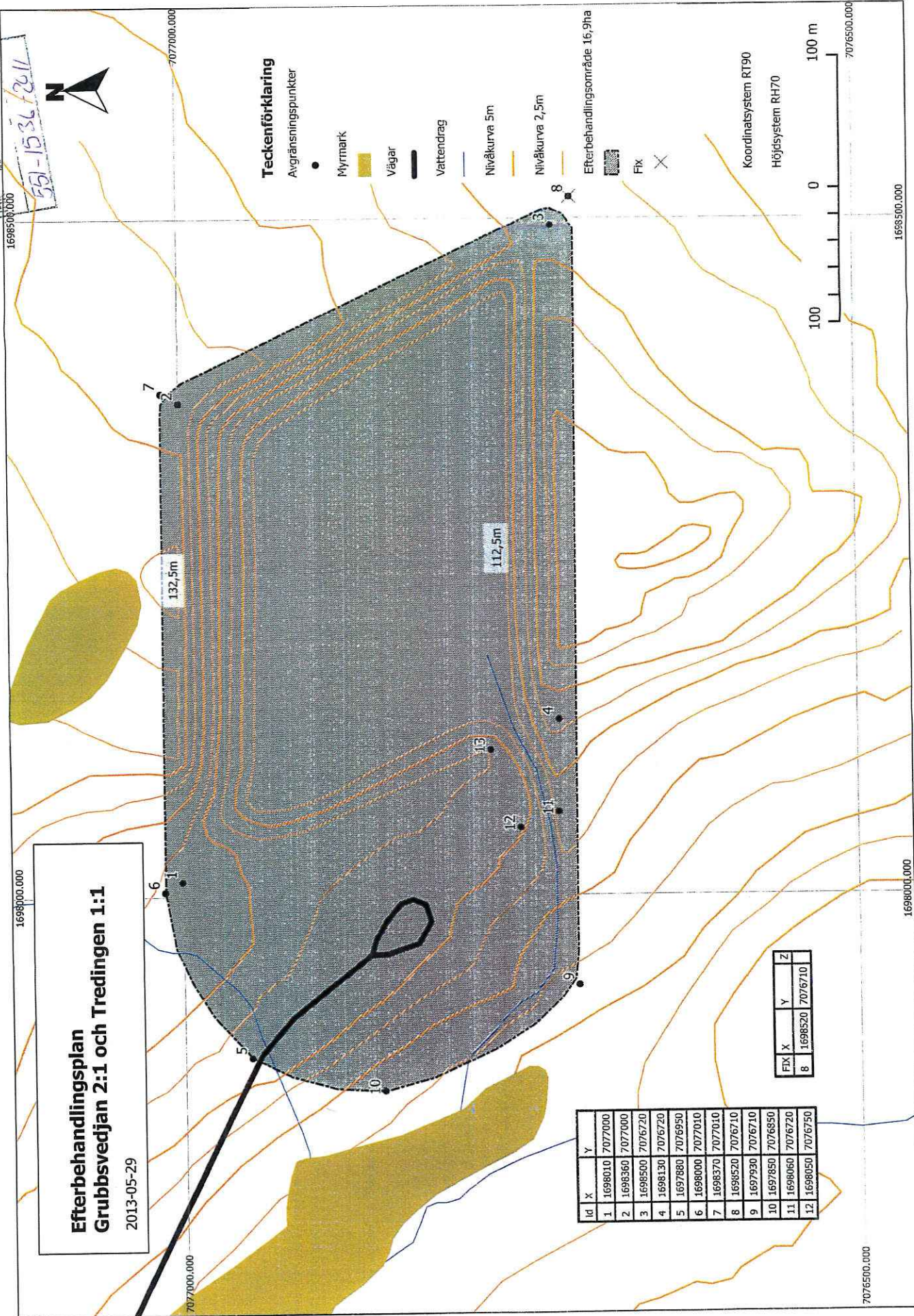
Id	X	Y
1	1698010	7077000
2	1698360	7077000
3	1698500	7076720
4	1698130	7076720
5	1697880	7076950
6	1698000	7077010
7	1698370	7077010
8	1698520	7076710
9	1697930	7076710
10	1697850	7076850
11	1698060	7076720
12	1698050	7076750

FIX	X	Y	Z
8	1698520	7076710	

City of Umeå 2013-05-29

Länsskattans Västergötland
 2013-05-29
 53-1536/2011

**Efterbehandlingsplan
 Grubbsvedjan 2:1 och Tredingen 1:1**
 2013-05-29



Teckenförklaring

Avgränsningspunkter

Myrmark

Vägar

Vattendrag

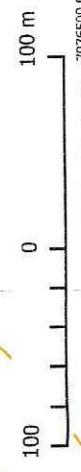
Nivåkurva 5m

Nivåkurva 2,5m

Fix

Efterbehandlingsområde 16,9ha

Koordinatsystem RT90
 Höjdsystem RH70



Id	X	Y	Z
1	1698010	7077000	
2	1698360	7077000	
3	1698500	7076720	
4	1698130	7076720	
5	1697880	7076950	
6	1698000	7077010	
7	1698370	7077010	
8	1698520	7076710	
9	1697930	7076710	
10	1697850	7076850	
11	1698060	7076720	
12	1698050	7076750	

FIX	X	Y	Z
8	1698520	7076710	

7076500.000

1698000.000

1698500.000

7076500.000

7077000.000

7077000.000