



Länstyrelsen
Västerbotten

Beslut

Datum
2016-05-24

Ärendebeteckning
511-8760-2011

Arkivbeteckning
2402295

1(7)

Enligt sändlista

Bildande av naturreservatet Stöningsberget i Umeå kommun

(3 bilagor)

Beslut

Länstyrelsen beslutar med stöd av 7 kap. 4 § miljöbalken (1998:808) att det område som redovisas på bifogad karta, bilaga 1, ska vara naturreservat.

Beslutet riktar sig till var och en, fastighetsägare och innehavare av särskild rätt, vars rättigheter att använda mark- och vattenområden berörs inom reservatsområdet. Beslutet riktar sig även till allmänheten.

Med stöd av 3 § förordningen (1998:1252) om områdesskydd fastställer Länstyrelsen bifogad skötselplan för naturreservatets långsiktiga vård, bilaga 2.

Administrativa uppgifter

Namn	Stöningsberget
Dossienummer	2402295
NVR-id	2044510
Kommun	Umeå
Län	Västerbotten
Lägesbeskrivning	Cirka 6 km öster om Umeå, ekokarta 20K 7f, mittkoordinat : 766497, 7089360 (SWEREF99TM)
Naturgeografisk region	29a, kustslätter och dalar med finsediment kring norra Bottenviken
Gräns för reservatet	Se bifogad beslutskarta, bilaga 1.
Markägare/Ägarkategori	Enskild
Fastigheter	Innertavle 8:11, 8:12, 9:12 och 9:13
Förvaltare	Länstyrelsen i Västerbotten
Totalareal	22 hektar
Landareal	22 hektar
Areal produktiv skog	19 hektar

Syfte med naturreservatet

Syftet med naturreservatet Stöningsbergets är att vårda och bevara reservatets naturmiljöer och biologiska mångfald i form av boreala, brandpräglade barnaturskogar och trädklädda myrar. Naturskogsstrukturer som skiktning, stående och liggande död ved, lövträd och gamla träd ska finnas i gynnsam omfattning.

Inom ramen för bevarande av biologisk mångfald och naturmiljöer ska reservatet också tillgodose behovet av områden för friluftslivet. Utöver friluftsliv, ska reservatet även kunna nyttjas för naturstudier, undervisning och forskning.

Syftena med naturreservatet ska uppnås genom att skogarna och våtmarkerna med dess flora och fauna utvecklas fritt genom intern dynamik. Naturliga processer såsom stormfällning, nyetablering av träd, översvämning samt svampars och insekters nedbrytning av ved med mera tillåts fortgå ostört. De delar av reservatet som utgörs av kraftigt påverkade skogar med låga naturvärden ska på sikt genom frånvaro av ingrepp och/eller riktade förvaltningsinsatser återföras till naturskogar. Möjlighet till naturvårdsbränning och/eller brandefterliknande åtgärder ska finnas för att upprätthålla de strukturer och arter som är kopplade till brandpräglade naturskogar. Åtgärder vidtas för att underlätta för allmänhetens friluftsliv.

Skälen för beslutet

Stöningsbergets naturreservat utgörs av en sammanhängande stadsnära barrnaturskogsmiljö med gott om gamla tallar och granar och bitvis mycket rikligt med hänglavar. Många av områdets kvalitéer är knutna till de gamla träden som erbjuder livsmiljöer för sällsynta och hotade arter som är beroende av naturskogens dynamik och strukturer.

Området har goda möjligheter att på sikt utveckla ännu högre naturvärden. De höga naturvärden som dokumenterats i naturreservatet kräver ett omfattande och långsiktigt skydd för att naturvärdena ska kunna bevaras och utvecklas.

Reservatsföreskrifter

För att uppnå och tillgodose syftet med naturreservatet beslutar Länsstyrelsen med stöd av 7 kapitlet 5, 6 och 30 §§ miljöbalken samt 22 § första stycket förordningen (1998:1252) om områdesskydd enligt miljöbalken att nedan angivna föreskrifter samt vård- och förvaltningsbestämmelser ska gälla för naturreservatet.

A. Föreskrifter enligt 7 kap. 5 § andra stycket miljöbalken om inskränkningar i rätten att använda mark- och vattenområden.

Det är förbjudet att:

1. uppföra byggnad, mast, stängsel eller annan anläggning, göra om- eller tillbyggnad samt ändra nyttjandet av byggnad eller annan anläggning för att tillgodose annat ändamål än vartill den tidigare varit använd,
2. dra fram rör, mark- eller luftledning,
3. anlägga väg eller parkeringsplats,
4. bedriva täkt eller annan verksamhet som förändrar marktopografi, yt- eller dräneringsförhållanden som till exempel att gräva, plöja, spränga, borra, schakta, dika, dikesrensa, dämna, dränera, utfylla, tippa, dumpa eller anordna upplag,

5. fälla eller på annat sätt skada levande eller döda träd och buskar, flytta eller ta bort levande eller döda träd, upparbeta vindfällan, ta frö eller vidta någon skogsbruks- eller skogsvårdsåtgärd,
6. införa för området främmande djur- eller växtart,
7. släppa ut eller sprida gifter, vådliga ämnen, kemiska eller biologiska bekämpningsmedel, kalk eller växtnäringsmedel,
8. framföra motordrivna fordon med undantag för på befintliga skogsbilvägar, för snöskoterkörning vintertid på snötäckt väl tjälad mark samt för uttransport av fällt högvilt.

B. Föreskrifter enligt 7 kap. 6 § miljöbalken om vad fastighetsägare och innehavare av särskild rätt till fastighet förpliktigas att tåla.

Markägare och innehavare av särskild rätt till marken förpliktigas att tåla att följande anordningar uppförs och åtgärder vidtas för att tillgodose syftet med reservatet, där inget annat anges avses hela naturreservatet:

1. utmärkning av reservatets gränser enligt Naturvårdsverkets anvisningar,
2. uppsättning och underhåll av informationstavla,
3. skötselåtgärder som naturvårdsbränning, brandefterliknande åtgärder och kvarlämning av träd i reservatet.
4. undersökning och dokumentation av områdets mark, vegetation samt växt- och djurarter.

C. Föreskrifter enligt 7 kap. 30 § miljöbalken om rätten att färdas och vistas, samt om ordningen i övrigt, inom naturreservatet.

Det är förbjudet att:

1. störa djurlivet, till exempel genom att klättra i boträd eller medvetet uppehålla sig närmare än 100 meter från rovfågelbo, lya eller gryt,
2. göra åverkan på berg eller mark, till exempel genom att måla, borra, rista, hacka, gräva samt omlagra eller bortföra sten, grus, sand, torv eller jord,
3. göra åverkan på växtligheten, till exempel genom att fälla eller på annat sätt skada levande eller döda, stående eller liggande träd och buskar,
4. framföra motordrivna fordon med undantag för på befintliga skogsbilvägar samt för snöskoterkörning vintertid på snötäckt väl tjälad mark,
5. sätta upp tavla, plakat, affisch, skylt, inskrift och därmed jämförbar anordning.

Det är vidare utan Länsstyrelsens tillstånd förbjudet att:

6. plocka eller insamla växter eller växtdelar, lavar, mossor och svampar med undantag för bär och matsvamp för eget behov,
7. fånga eller insamla insekter och andra djur.

Undantag från föreskrifterna

Föreskrifterna ska inte utgöra hinder för

- a) förvaltaren av naturreservatet, eller den som förvaltaren uppdrar åt, att vidta de åtgärder som behövs för att tillgodose syftet med naturreservatet och som anges i B-föreskrifter med stöd av 7 kap. 6 § miljöbalken i detta beslut,
- b) Länsstyrelsen eller av Länsstyrelsen utsedd uppdragstagare, att i uppföljnings- eller miljöövervakningssyfte utföra inventeringsverksamhet, nödvändig insamling av bestämningsmaterial, eller annan dokumentation av växt- och djurliv inom naturreservatet,
- c) normalt underhåll av befintliga vägar och vägdkämlar till tidigare djup, bredd och läge. Träd som fallit eller hotar att falla över vägarna får kapas men ska lämnas i reservatet,
- d) bedrivande av renskötsel i enlighet med rennäringslagen (1971:437).

Beskrivning av reservatet

Stöningsbergets naturreservat består huvudsakligen av äldre, produktiv tall- och barrblandskog med bitvis rikligt med hänglavar. Inom området finns, framförallt i norra delen, naturskogsstrukturer som varierad åldersstruktur och äldre brandspår. Tillgången på död ved är måttlig och består främst av nydöda torrgranar och rotvältor. Skogen i södra delen av reservatet är till stor del genomgallrad, men där finns gott om gamla grova tallöverståndare och enstaka tallågor i olika nedbrytningsstadier. Inom reservatet finns också några mindre tallbevuxna kärr. Inom reservatet har några rödlistade arter som är beroende av gamla naturskogar noterats bl.a. garnlav, violettgrå tagellav, gammelgransskål och gulporing.

I norr gränsar området till en aktiv bergtäkt vilket innebär lastbilstransporter på den östra vägen genom naturreservatet. I nordost finns ett mindre igenväxande hygge från 2006.

Tillgängligheten till naturreservatet är god med vägar och cykelavstånd från Umeå. Trots det har reservatet få besökare och antalet besökare bedöms även fortsättningsvis vara litet.

Länsstyrelsens motivering och bedömning*Motiv för beslutet*

Områden med naturskog blir alltmer sällsynta i länet och att skydda dessa kvarvarande fragment av det ursprungliga skogslandskapet är viktigt för att bevara den biologiska mångfalden. Stöningsbergets naturreservat utgörs av en sammanhängande stadsnära barrnaturskogsmiljö med för regionen ovanligt hög beståndsålder. Många av reservatets kvalitéer är knutna till de äldre skogarna som erbjuder livsmiljöer för sällsynta och hotade arter som är beroende av naturliga processer och naturskogsstrukturer som t.ex. gamla träd och död ved. Inom reservatet finns igenvallade brandljud på flera av de äldre tallarna. Reservatet har på sikt förutsättningar att utveckla ännu högre naturskogsqualitéer.

Förenlighet med planer, strategier och miljömål

Arbetet med att bevara biologisk mångfald och att uppnå de av riksdagen antagna miljömålen är hörnstenar i det nationella miljöarbetet. Naturreservat utgör basen i det formella skyddet av värdefulla naturområden och biologisk mångfald. Inom den naturgeografiska region (29a) där Stöningsbergets naturreservat är beläget är arealen formellt skyddad naturskog mycket liten. Skydd av Stöningsbergets brandpräglade naturskog ligger i linje med den regionala *strategin för formellt skydd av skog i Västerbottens län* (2006).

Genom bildandet av Stöningsbergets naturreservat får cirka 19 hektar produktiv skogsmark ett långsiktigt skydd. Det bidrar till att stärka möjligheterna att nå miljömålet *Levande skogar* och *Ett rikt växt och djurliv*. Ett arbete som syftar till att säkra den biologiska mångfalden i Västerbottens skogslandskap. Området bidrar också till att stärka möjligheterna att nå de nationella friluftsmålen *Tillgång till natur för friluftsliv* och *Attraktiv tätortsnära natur* genom att bevara skogarnas och våtmarkernas upplevelsevärden.

Länsstyrelsens bedömning

Länsstyrelsen bedömer att skogsbruk inte går att förena med ett bevarande av områdets höga naturvärden. Länsstyrelsen bedömer också att andra arbetsföretag eller anläggningar inte är förenliga med ett bevarande av områdets helhetsvärden. Stöningsbergets naturreservat har för regionen ovanligt höga naturvärden med avseende på skogens kvalitéer och förekomsten av arter knutna till äldre barrskogars strukturer och livsmiljöer.

Naturreservat är en lämplig skyddsform för områden där det krävs starka restriktioner under lång tid för att värdena ska kunna bevaras och utvecklas. Länsstyrelsen har därför bedömt att Stöningsberget, i enlighet med miljöbalkens mål om skydd av värdefulla natur- och kulturmiljöer och bevarande av biologisk mångfald (1 kap. 1 § miljöbalken) bör bevaras som naturreservat enligt 7 kap. 4 § miljöbalken.

Länsstyrelsen bedömer att de positiva effekterna av att bevara de värdefulla naturmiljöerna och skyddsvärda arterna samt för allmänheten är stora och överväger de negativa effekterna som orsakas av inskränkningarna i markanvändning. Vid avvägning enligt 7 kap. 25 § har länsstyrelsen funnit att föreskrifterna inte går längre än vad som krävs för att syftet ska uppnås.

Konsekvensutredning

I enlighet med vad som sägs i 4 och 5 §§ förordningen (2007:1244) om konsekvensutredning vid regelgivning, bedömer Länsstyrelsen att ordningsföreskrifterna enligt 7 kap. 30 § miljöbalken innebär så begränsade kostnadsmissiga och andra konsekvenser att det saknas skäl för en konsekvensutredning av regelgivning.

Ärendets beredning

Stöningsbergets höga naturvärden blev först kända i samband med att Skogsvårdsstyrelsen vid *nyckelbiotopsinventeringar* 1997 avgränsade ett 11,7 hektar

stort naturvärdesobjekt i området. Skogsstyrelsen uppmärksammade åter områdets naturvärden 2006 och efter dialog med Länsstyrelsen bedömdes naturreservat vara den lämpligaste skyddsformen. Därefter har Länsstyrelsen besökt området och inventerat det vid ett antal tillfällen. Arbetet med att skydda området inleddes genom dialog med markägaren och att Naturvårdsverket tillstyrkte att Länsstyrelsen 2007 kunde påbörja förhandling med berörd markägare i syfte att bilda naturreservat av området. Efter värdering och förhandling har staten träffat en överenskommelse om intrångsersättning för de inskränkningar i markanvändningen som naturreservatet medför.

Remissförslaget har sänts på remiss till berörda sakägare, myndigheter och andra intressenter. Remissinstanserna har tillstyrkt reservatsförslaget eller avstått från att lämna synpunkter.

Uppllysningar

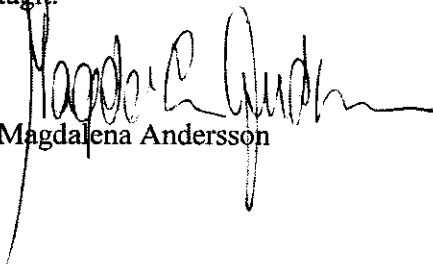
Länsstyrelsen vill erinra om att utöver reservatsföreskrifterna gäller även andra lagar, förordningar, och föreskrifter för området. Före anordnandet av fasta renskötselplaner ska samråd ske med Länsstyrelsen enligt 12 kap. 6 § miljöbalken, enligt vad som framgår av 7c § förordningen (1998:904) om täkter och anmälan för samråd.

Länsstyrelsen kan med stöd av 7 kap. 7 § miljöbalken medge dispens från meddelade föreskrifter om det finns särskilda skäl och om det är förenligt med förbudets/föreskriftens syfte.

Enligt 29 kap. 2 och 2a §§ miljöbalken gäller bland annat att brott mot föreskrift som meddelats enligt 7 kap. miljöbalken kan medföra straffansvar. Har någon vidtagit åtgärd i strid med meddelad föreskrift, kan Länsstyrelsen enligt 26 kap. 9 och 14 §§ miljöbalken vid vite förelägga om rättelse.

Enligt 4§ skogsvårdslagen (1979:429) ska lagens bestämmelser eller föreskrifter meddelade med stöd av lagen inte tillämpas i den mån de strider mot föreskrifter som har meddelats med stöd av 7 kap. miljöbalken.

I ärendets handläggning har också reservatsförvaltaren Andreas Garpebring deltagit.


Magdalena Andersson

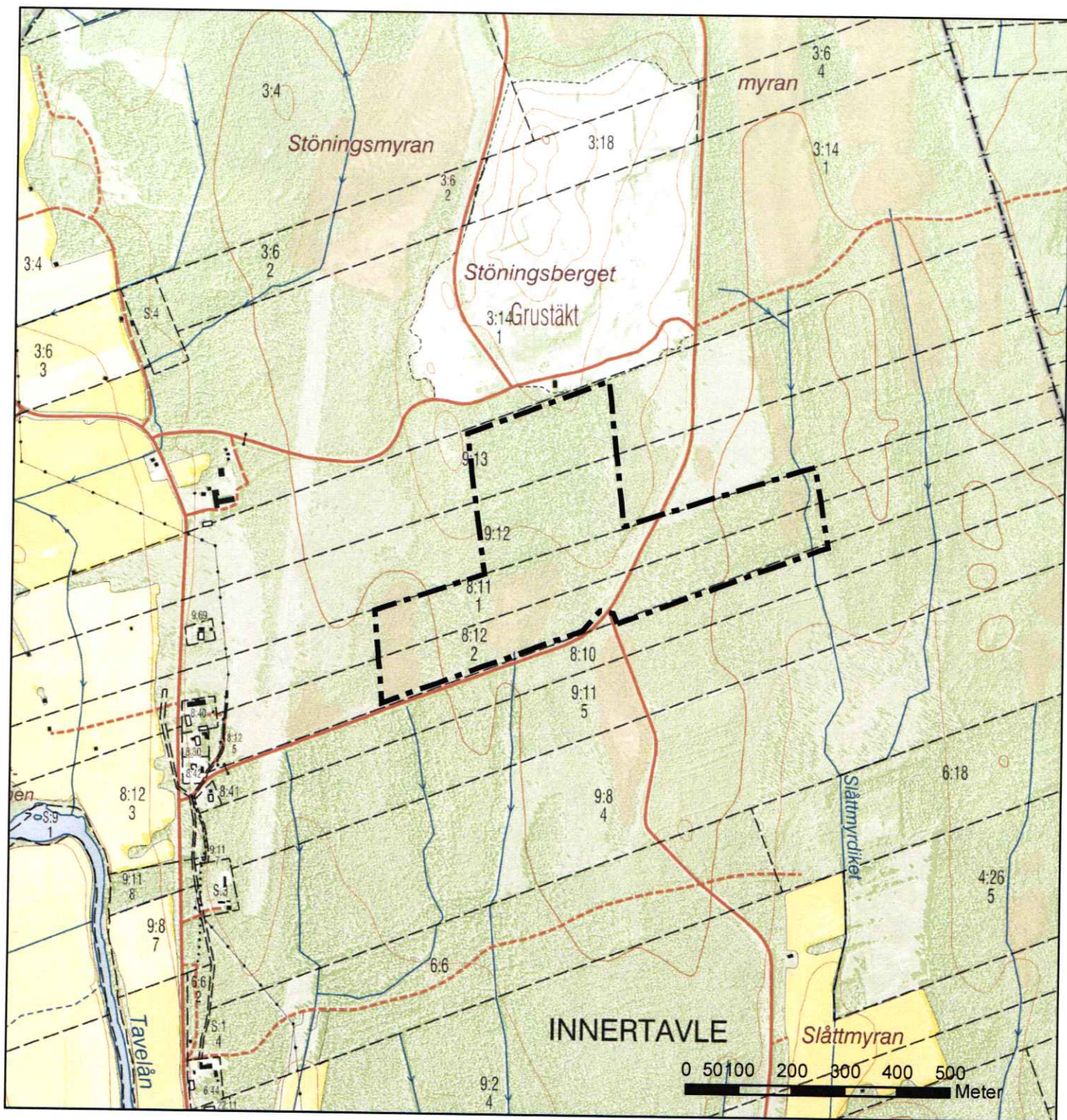

Lena Lundevall

Bilagor

1. Beslutskarta
2. Skötselplan inkl. bilaga
3. Hur man överklagar

Sändlista

Ballast (NCC Roads Sverige Nord), Box 455, 901 09 UMEÅ
Lantbrukarnas Riksförbund, Mats Granath, Västra Esplanaden 19, 903 25
UMEÅ, mats.granath@lrf.se
Margot Sjöstrand, Målargränd 1E, 904 31 UMEÅ
Naturskyddsföreningen i Västerbotten, c/o Sture Gustafsson, Storgatan 55E,
919 31 ÅSELE, aquila7k@gmail.com
Naturvårdsverket, 106 48 STOCKHOLM, registrator@naturvardsverket.se
Rans sameby, Göran Jonsson, Sandås 203, 924 94 SORSELE,
rans.sameby@gmail.com
Riksantikvarieämbetet, Box 5405, 114 84 STOCKHOLM, registrator@raa.se
Räddningstjänst Umeå, Signalvägen 14, 903 22 UMEÅ, umeabrandfor-svar@umea.se
SGU Uppsala, Box 670, 751 28 UPPSALA, sgu@sgu.se
Skogsstyrelsen, 551 83 JÖNKÖPING, skogsstyrelsen@skogsstyrelsen.se
Umeå kommun, 901 84 UMEÅ, umea.kommun@umea.se
Västerbottens botaniska förening, c/o Åsa Granberg, Tornbergsvägen 26, 913
35 HOLMSUND, asa.granberg@gmail.com



Naturreservat

Stöningsberget

Umeå kommun

Västerbottens län

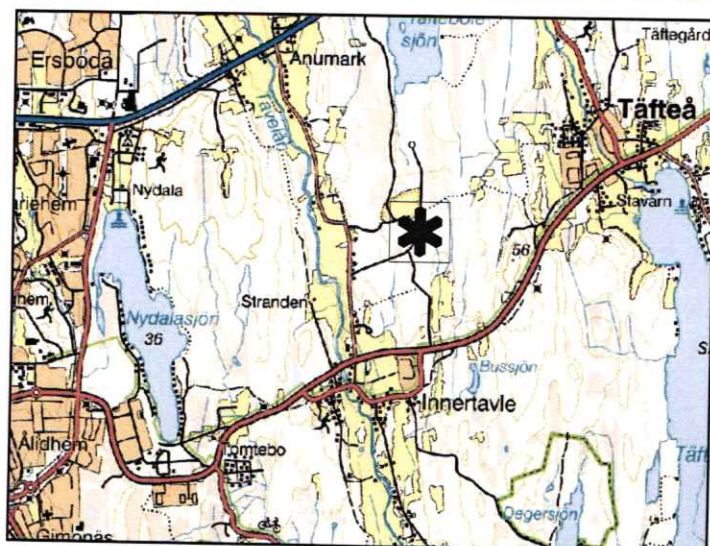
Bilaga 1 till beslut
med dnr 511-8760-2011



Gräns för naturreservatet



Bakgrundskartor © Lantmäteriet





Länsstyrelsen
Västerbotten

Bilaga 2 till beslut om
bildande av naturreservatet
Stöningsberget i Umeå kom-
mun

Skötselplan

2016-05-24

Ärendebeteckning

511-8760-2011

Arkivbeteckning

2402295

1(9)

SKÖTSELPLAN FÖR NATURRESERVATET STÖNINGSBERGET I UMEÅ KOMMUN



Foto: Lena Lundevaller/Länsstyrelsen

Länsstyrelsen i Västerbottens län
Storgatan 71B
901 86 Umeå

Länsstyrelsen Västerbotten	Bilaga 2 till beslut om bildande av naturreservatet Stöningsberget i Umeå kom- mun	Skötselplan 2016-05-24	Ärendebeteckning 511-8760-2011
-------------------------------	---	---------------------------	-----------------------------------

1. Syfte med säkerställande och skötsel

Syftet med naturreservatet Stöningsbergets är att vårda och bevara reservatets naturmiljöer och biologiska mångfald i form av boreala, brandpräglade barrnaturskogar och trädklädda myrar. Naturskogsstrukturer som skiktning, stående och liggande död ved, lövträd och gamla träd ska finnas i gynnsam omfattning.

Inom ramen för bevarande av biologisk mångfald och naturmiljöer ska reservatet också tillgodose behovet av områden för friluftslivet. Utöver friluftsliv, ska reservatet även kunna nyttjas för naturstudier, undervisning och forskning.

Syftena med naturreservatet ska uppnås genom att skogarna och våtmarkerna med dess flora och fauna utvecklas fritt genom intern dynamik. Naturliga processer såsom stormfällning, nyetablering av träd, översvämning samt svampars och insekters nedbrytning av ved med mera tillåts fortgå ostört. De delar av reservatet som utgörs av kraftigt påverkade skogar med låga naturvärden ska på sikt genom frånvaro av ingrepp och/eller riktade förvaltningsinsatser återföras till naturskogar. Möjlighet till naturvårdsbränning och/eller brandefterliknande åtgärder ska finnas för att upprätthålla de strukturer och arter som är kopplade till brandpräglade naturskogar. Åtgärder vidtas för att underlätta för allmänhetens friluftsliv.

2. Beskrivning av naturreservatet

2.1 Administrativa uppgifter

Namn	Stöningsberget
Dossienummer	2402295
NVR-id	2044510
Kommun	Umeå
Län	Västerbotten
Lägesbeskrivning	Cirka 6 km öster om Umeå, ekokarta 20K 7f mittkoordinat: 766497, 7089360 (SWEREF99TM)
Naturgeografisk region	29a, kustslätter och dalar med finsediment kring norra Bottenviken
Gräns för reservatet	Se besluts-karta
Markägare/Ägarkategori	Enskilda
Fastigheter	Innertavle 8:11, 8:12, 9:12, 9:13
Förvaltare	Länsstyrelsen i Västerbottens län
Totalareal	22 hektar
Landareal	22 hektar
Areal produktiv skog	19 hektar

2.2 Naturtyper

Följande naturtyper förekommer inom naturreservatet:

Naturtypsindelning¹

Natura 2000-kod	Naturtyp enligt NNK	Areal (ha)
9010	Taiga	15
91D0	Skogbevuxen myr (9740)	3
9900, 9925	Utvecklingsmark, Icke-Naturaskog	4

Följande arter enligt EU:s fågeldirektiv förekommer inom reservatet: pärluggla (A223) och tretåig hackspett (A241).

2.3 Beskrivning av reservatet

Stöningsbergets naturreservat utgörs av en stadsnära sammanhängande barnnatturskogsmiljö nära Innertavle by, cirka 6 km öster om Umeå. Höjden över havet är 25-30 meter.



Översiktskarta, Stöningsbergets naturreservat i Umeå kommun

Geologi

Berggrunden inom reservatet består av sura och basiska gnejsiga bergarter. Hela reservatet ligger under högsta kustlinjen. Morän är den dominerande jordarten, i öster vid Slåttmyrdiket finns ett område med postglaciala sediment i form av lera.

¹ Naturtypsindelning enligt Naturvårdsverkets basinventering av skyddad natur, rådets direktiv 92/43 EEG av den 21 maj 1992 om bevarande av livsmiljöer samt vilda djur och växter.

Länsstyrelsen Västerbotten	Bilaga 2 till beslut om bildande av naturreservatet Stöningsberget i Umeå kom- mun	Skötselplan 2016-05-24	Ärendebeteckning 511-8760-2011	4
-------------------------------	---	--------------------------------------	-----------------------------------	---

Skog

Skogen består huvudsakligen av äldre, produktiv tall- och barrblandskog med inslag av gransumpskogar i blötare partier.

I den *norra delen* av reservatet växer grandominerad barrblandskog med inslag av äldre tallar. Markvegetationen utgörs av frisk blåbärstyp men det finns också delar som är torrare och blockiga och några små fuktsvackor med sumpvegetation. Beståndsåldern är ovanligt hög, merparten är 150-180 år, enstaka äldre granar på drygt 200 år förekommer, liksom allmänt med 200-250 åriga tallar. Skiktningen i området är god och det finns i de fuktiga partierna en del yngre graninväxt. Lövinslaget är måttligt och består mest av björk samt enstaka klena aspar och sälgar. Tillgången på död ved är i huvudsak måttlig och utgörs mest av nyligen döda torrgranar och ganska färska rotvältor. Hänglavstillgången är på många ställen mycket god med bl.a. gott om upp till 30 cm långa garnlavsbålar. Det finns några äldre brandspår i form av kolade gamla stubbar och antydningar till igenvallade brandljud på de äldsta tallarna. Över hela området finns det relativt gott om äldre avverkningsstubbar.

Den *södra delen* av reservatet består av glesare, mestadels talldominerad skog som nyligen genomgallrats. Det har medfört att området i hög grad saknar skiktning, men gallringen har öppnat upp miljöerna kring flera av områdets gammeltallar. Markvegetationen utgörs i huvudsak av frisk blåbärs- och lingontyp. I hela området finns gott om gamla grova tallöverståndare på mellan 200 och 250 år. Granarna som står kvar efter gallringen är yngre än i norra delen, cirka 120-130 år. Hänglavsförekomsten är osedvanligt god i hela det genomgallrade beståndet. Tillgången på död ved är mestadels måttlig, men här och var finns tallågor i olika dimensioner och nedbrytningsstadier. Framförallt västerut kring våtmarkerna och vid Slättmyrdiket finns flera områden med gransumpskog av fräken- typ, där växer bl.a. spindelblomster. I sumpskogarna finns gott om stående döda och döende torrgranar.

I nordost har ett mindre område längs reservatsgränsen avverkats 2006. Föryngringsytan är planterat med tall och har rikligt uppslag av löv, främst björk.

Våtmarker

Inom naturreservatet finns ett par mindre tallbevuxna våtmarker. Där växer också bl.a. dvärgbjörk, odon, skvattram och tuvull.

Sjöar och vattendrag

Reservatet ligger inom Tavelåns avrinningsområde. Reservatet har inga särskilda limniska värden. Genom östra delen av reservatet rinner Slättmyrdiket.

Länsstyrelsen Västerbotten	Bilaga 2 till beslut om bildande av naturreservatet Stöningsberget i Umeå kom- mun	Skötselplan 2016-05-24	Ärendebeteckning 511-8760-2011	5
-------------------------------	---	--------------------------------------	-----------------------------------	---

Arter

Inom reservatet har flera rödlistade och ovanliga arter noterats, varav några är beroende av gamla naturskogar. Här följer ett urval av arter som påträffats vid fältbesök i området med hotkategori² i Sverige inom parentes:

Lavar: garnlav (NT), liten spiklav, lunglav (NT), vedskivlav (NT), violettgrå tagellav (NT),

Svampar: gammelgransskål (NT), granticka (NT), gulporing, gullticka, pergamentskinn, rävticka, vedticka,

Kärlväxter: Jungfru Marie nycklar, hönsbär, odon, spindelblomster,

Insekter: bronshjon, granbarkgnagare, vågbandad barkbock,

Fåglar: kungsfågel (VU), hornuggla, tofsmes, tretåig hackspett, pärluggla, ängs-
piplärka (NT).

Hotkategori i Sverige enligt "Rödlistade arter i Sverige 2015", Artdatabanken. CR=Critically endangered/Aktut hotad, EN=Endangered/Starkt hotad, VU=Vulnerable/Sårbar, NT=Near threatened/Nära hotad, DD=Data deficeient/Kunskapsbrist, LC=Least concern/Livskraftig.

Kulturspår

Det finns inga registrerade fornlämningar. Närheten till större byar gör det möjligt att området nyttjats för skogsbyte, vedtäkt o.dyl. Skogarna är påverkade av äldre plockhuggning och delvis gallrade i senare tid. I nordost finns längs reservatsgränsen en mindre föryngringsyta från 2006. En väg till Stöningsbergets bergtäkt går genom reservatet.

Friluftsliv

Stöningsbergets naturreservat ligger nära bebyggelsen i Innertavle och på cykelavstånd från Umeå. Antalet besökare bedöms bli få.

3. Skötselområden för naturvärden med bevarandemål och åtgärder

Naturreservatet är indelat i 3 skötselområden med utgångspunkt från de övergripande naturtyperna i området samt de åtgärder som ska genomföras inom respektive skötselområde (bilaga 1). För varje skötselområde redovisas bevarandemål som utgör en kvalitativ beskrivning som definierar ett gynnsamt bevarandetilstånd.

² Hotkategori i Sverige enligt "Rödlistade arter i Sverige 2015", Artdatabanken. CR=Critically endangered/Aktut hotad, EN=Endangered/Starkt hotad, VU=Vulnerable/Sårbar, NT=Near threatened/Nära hotad, DD=Data deficeient/Kunskapsbrist, LC=Least concern/Livskraftig

Länsstyrelsen Västerbotten	Bilaga 2 till beslut om bildande av naturreservatet Stöningsberget i Umeå kom- mun	Skötselplan 2016-05-24	Ärendebeteckning 511-8760-2011	6
-------------------------------	---	--------------------------------------	-----------------------------------	---

3.1 Skötselområde 1, skog med fri utveckling (13 ha)

Den norra och västra delen av skötselområdet består huvudsakligen av tallnaturskog. Marken är till övervägande del torr till frisk och i fältskiktet dominerar en blandning av lingon och blåbär. På blötare mark kring våtmarkerna och vid Slåttmyrdiket finns gransumpskogar av fräkentyp. Skogen är tidigare påverkad skogsbrand och det finns enstaka äldre brandspår i form av igenvallade brandljud på gamla tallöverståndare. Skötselområdet har på flera ställen mycket rikligt med hänglavar. Stående och liggande död ved förekommer sparsamt, förutom i gransumpskogarna där det finns rikligt med döende granar. Lövinslaget är generellt måttligt med främst björk samt enstaka aspar och sälgar. Kring det rätade vattendraget Slåttmyrdiket finns några ytterligare diken, som avvattnar skogen utanför reservatet.

Bevarandemål

Skötselområdet ska huvudsakligen präglas av naturliga processer så som trädens åldrande och döende, stormfällningar, insekters och svampars nedbrytning av ved samt nyetablering av träd i skogen. Beståndet ska ha betydande mängder död ved av olika dimensioner och nedbrytningsgrad för att upprätthålla gynnsamma förutsättningar för vedlevande arter.

Skötselåtgärder

Skötselområdet ska lämnas för fri utveckling utan skötselåtgärder.

3.2. Skötselområde 2, brandpräglad skog med möjlighet till naturvårdsbränning och brandefterliknande åtgärder (6 ha)

Skogen består av genomgallrade barrblandskogar av blåbärs- och lingontyp med enstaka gamla tallar. Mot reservatsgränsen i nordost finns en minde igenväxande föryngringsyta som är planterad med tall och har stort lövuppslag.

Bevarandemål

Skötselområdet ska huvudsakligen präglas av naturliga processer så som trädens åldrande och döende, stormfällningar, skogsbrand, insekters och svampars nedbrytning av ved samt nyetablering av träd i skogen. Beståndet ska ha betydande mängder död ved av olika dimensioner och nedbrytningsgrad för att upprätthålla gynnsamma förutsättningar för vedlevande arter.

Bränning eller brandefterliknande åtgärder kan ha en roll i områdets utveckling. Skogen kan periodvis ha områden som är öppna och luckiga med spirande trädgenerationer. Flera träd bär spår av brand i form av brandljud och inslaget av löv är stort. Efter utförda bränningar eller brandefterliknande åtgärder etablerar sig typiska arter som är beroende av eller gynnas av brand. I senare stadier kan skogen vara mer sluten. Vissa mindre delar av skogen är naturligt fuktiga eller blöta och kommer därför att brinna väldigt ytligt eller inte alls, vilket är en del av dynamiken i det boreala landskapet.

Länsstyrelsen Västerbotten	Bilaga 2 till beslut om bildande av naturreservatet Stöningsberget i Umeå kom- mun	Skötselplan 2016-05-24	Ärendebeteckning 511-8760-2011
-------------------------------	---	--------------------------------------	---------------------------------------

Skötselåtgärder

Den övergripande skötselriktningen är fri utveckling, men för att ge förutsättningar för arter som är beroende av grov död ved samt arter som gynnas av brand ska brandefterliknande åtgärder samt brand kunna nyttjas. En prioritering kommer ske inom tillgängliga resurser, där föreslagna åtgärder kommer vägas mot liknande åtgärder i andra områden.

Naturvårdsbränning kan övervägas som skötselåtgärd, trots att reservatet inte ligger i någon bränningstrakt enligt den regionala bränningsstrategin. Om bränning utifrån dessa förutsättningar ändå bedöms motiverad bör ett ungefärligt intervall på 100 år eftersträvas. Exakt avgränsning för naturvårdsbränning tas fram i samband med den brandplan som görs inför varje enskild bränning.

Om naturvårdsbränning inte kan genomföras ska det vara möjligt att genomföra åtgärder för att efterlikna brandpräglade miljöer. Exempel på sådana åtgärder kan vara t.ex. ringbarkning och katning för att skapa döda, döende och försvaga tallar. Alla träd som fälls eller dödas ska lämnas i skogen. Åtgärderna utförs först efter noggrann analys av behovet, var, vad och hur.

3.3 Skötselområde 3, våtmarker med fri utveckling med möjlighet till naturvårdsbränning (3 ha)

Skötselområdet består av ett par små trädbevuxna myrar med en i stort sett ostörd hydrologi som tillsammans utgör ungefär 14 % av reservatets areal. Vitmossor dominerar i botten och i fält/buskskiktet överväger vanliga arter som tuvull, skvattram och dvärgbjörk.

Bevarandemål

Skötselområdet ska präglas av naturliga processer med de strukturer och artsamhällen som hör dessa naturtyper till. Våtmarkerna ska ha en intakt, naturlig hydrologi. I historisk tid har branden många gånger berört även våtmarkerna i naturlandskapet i varierande utsträckning. Av det skälet kan myrarna tillåtas brinna.

Skötselåtgärder

Myrarna ska tillåtas utvecklas fritt utan skötselåtgärder, men delar kan komma att beröras av brand om det krävs för att genomföra en naturvårdsbränning. Myrarna kan även nyttjas som naturliga brandgränser.

4. Skötselområde för friluftsvärden med mål och åtgärder

Hela reservatet redovisas som ett skötselområde med avseende på friluftsliv, bilaga 1.

4.1 Skötselområde för friluftsliv med anläggningar

Stöningsbergets naturreservat ligger tätortsnära. Tillgängligheten till reservatet är god. Det kan nås via vägen till bergtäkten och södra reservatsgränsen går längs en skogsbilväg från Innertavle. Reservatet ligger på cykelavstånd från Umeå. Antalet besökare är trots det mycket litet.

Länsstyrelsen Västerbotten	Bilaga 2 till beslut om bildande av naturreservatet Stöningsberget i Umeå kom- mun	Skötselplan 2016-05-24	Ärendebeteckning 511-8760-2011	8
-------------------------------	---	--------------------------------------	-----------------------------------	---

Mål för friluftslivet

Det övergripande målet för friluftslivet är att reservatet ska nyttjas utifrån dess naturgivna förutsättningar i form av ett naturskogsområde. Den förväntade tillströmningen av besökare till reservatet bedöms bli liten, vilket gör att det inte finns behov av att anlägga parkeringsplatser eller andra anläggningar för friluftslivet.

Det ska, i enlighet med Naturvårdsverkets riktlinjer, vara möjligt att på olika sätt få information om naturreservatet inför, under och efter besök i området. Det ska därför vid reservatet finnas en väl underhållen informationsskylt. Information om reservatet ska också i lämplig omfattning finnas på internet, appar eller andra tekniska lösningar.

Skötselåtgärder för friluftslivet

En informationsskylt, utformad i enlighet med Naturvårdsverkets anvisningar, ska sättas upp och underhållas i södra delen av reservatet. Lämplig plats för informationsskylt redovisas i bilaga 1. Det ska på skylten finnas en karta över reservatet, en lägesbeskrivning av skyltens plats i förhållande till reservatet samt en kort beskrivning av naturmiljöerna och föreskrifter för allmänheten. Information om Stöningsbergets reservat på Länsstyrelsens webb, appar och andra tekniska lösningar genomförs utifrån tillgängliga resurser och prioriteringar tillsammans med information om andra naturreservat i länet.

5. Övriga anläggningar

Det finns inga kända övriga anläggningar i reservatet. Befintliga skogsbilvägar inom reservatet får nyttjas och skötas för att tillgodose de behov bergtäkten norr om reservatet har.

6. Nyttjanderätter

Jakt får bedrivas av jakträttsinnehavare enligt gällande jaktlagstiftning och i enlighet med gällande reservatsföreskrifter.

7. Utmärkning av gränser

Reservatet ska hållas väl utmärkt enligt svensk standard och Naturvårdsverkets anvisningar. Gränserna bör ses över vart 10:e år och målas om vid behov.

8. Sammanställning av skötselåtgärder

Siffran för prioritet anger prioriteringsordning om genomförandet av skötselåtgärderna begränsas av tillgängliga resurser, där 1 är högsta prioritet och 3 lägsta.

Länsstyrelsen
Västerbotten

Bilaga 2 till beslut om
bildande av naturreservatet
Stöningsberget i Umeå kom-
mun

Skötselplan

2016-05-24

Ärendebeteckning

511-8760-2011

9

Skötselåtgärd	Var	När	Prioritet
Montering och underhåll av informations- skylt	Se bilaga 1	2017	1
Gränsmarkering	Yttergräns	2017	1
Naturvårdsbränning och/eller brandefter- liknande åtgärder	Skötselom- råde 2, Se bilaga 1	Vid behov	3

9. Uppföljning och tillsyn

Tillsynen av området utförs av naturvårdsförvaltaren och ska dokumenteras skriftligt. Tillsynen innefattar, utöver en besiktning av att reservatsföreskrifterna efterlevs, även alla anläggningar, utmärkningar och skyltar inom reservatet. Uppföljningen ska ske vart tredje år. Brister och fel ska dokumenteras och åtgärdas.

Tillsynen och uppföljningen av reservatet kommer tillsammans att utgöra ett underlag för en eventuell revidering av skötselplanen.

9.1 Uppföljning av skötselåtgärder

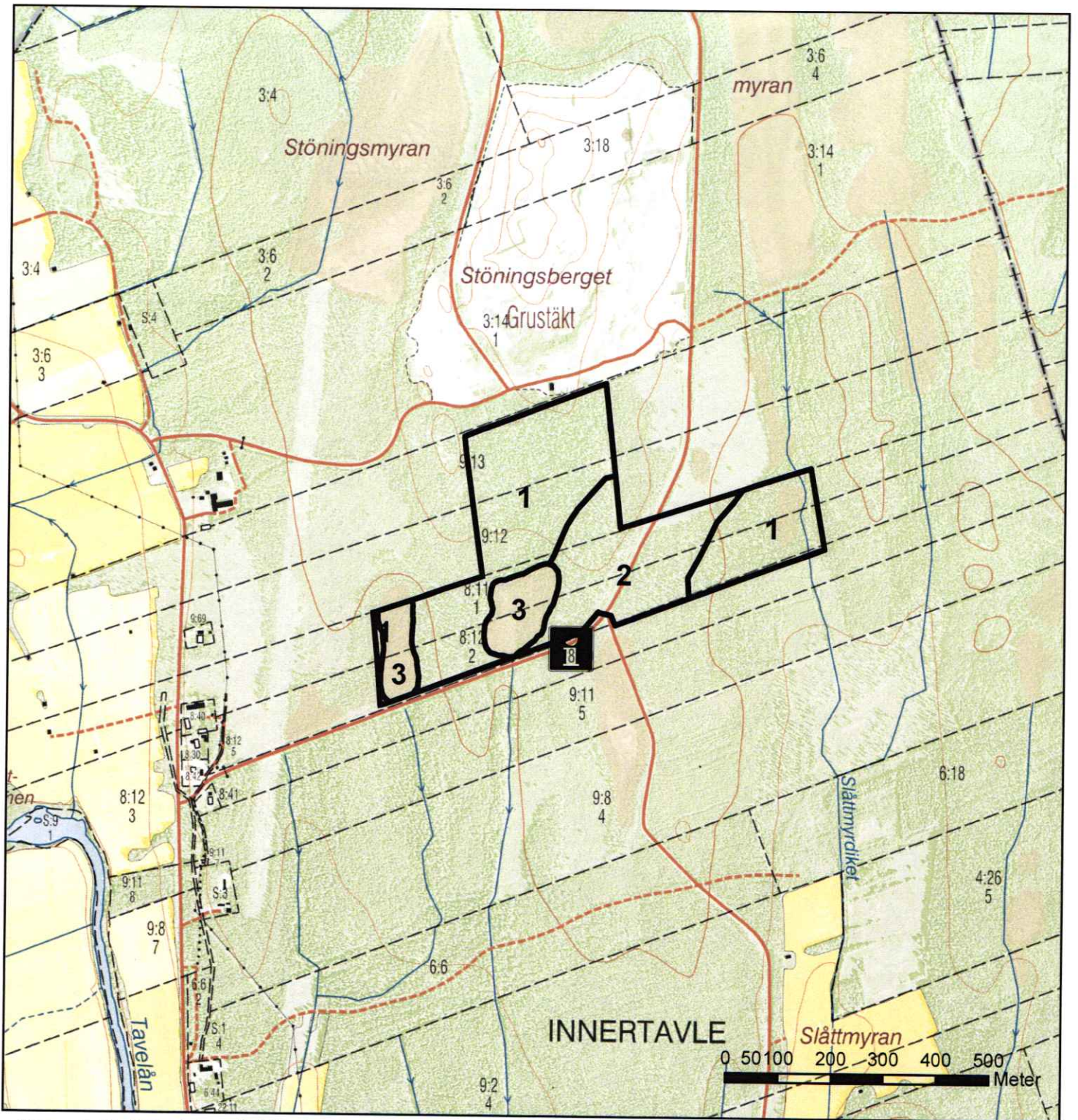
I samband med att skötselåtgärder utförs ska utgångsläget innan åtgärden, tidpunkt för åtgärd, åtgärdens omfattning och utförande samt uppnått resultat dokumenteras för att möjliggöra en långsiktig uppföljning. Även kostnaderna för åtgärderna ska noteras.

9.2 Uppföljning av bevarandemål

Områdets bevarandemål ska följas upp enligt fastställda metoder för uppföljning av skyddad natur. Uppföljningen kommer att ske utifrån reservatets skötselområden (bilaga 1) och enligt indelning i naturtyper för basinventering av skyddad natur.

Bilaga:

1. Karta över skötselområden med förslag på plats för informationsskylt



Bilaga 1 till skötselplan för Stöningsbergets naturreservat, Umeå kommun, dnr 511-8760-2011.
Karta med skötselområden och lämplig plats för informationsskylt.

- 1** Skog med fri utveckling
- 2** Skog med möjlighet till brandefterliknande åtgärder
- 3** Våtmark med fri utveckling
- i** Plats för informationsskylt



Länsstyrelsen
Västerbotten

Bilaga 3

2016-05-24

Diarienummer

511-8760-2011

1(1)

Hur man överklagar till Regeringen

Är du missnöjd med Länsstyrelsens beslut kan du överklaga detta hos Regeringen, men klagan ska lämnas eller skickas till Länsstyrelsen. Överklagan ska vara skriftlig och undertecknad.

Var tydlig med att

- skriva vilket beslut som överklagan gäller. Det gör du enklast genom att ange ärendebeteckningen (511-8760-2011),
- redogöra för varför du menar att Länsstyrelsens beslut är fel och hur du anser att beslutet ska ändras,
- underteckna brevet, förtydliga namnteckningen, uppge adress och telefonnummer.

Om du anlitar ombud kan istället ombudet underteckna brevet. I så fall bör en fullmakt sändas med.

Om du har handlingar eller annat som du anser stöder din ståndpunkt så bör du bifoga dem.

Brevet ska lämnas in eller skickas till:

Länsstyrelsen Västerbotten

901 86 UMEÅ

eller via mail till vasterbotten@lansstyrelsen.se

Länsstyrelsen måste ha fått brevet eller mailet **senast 4 juli 2016** annars kan inte överklagandet tas upp.