



Länsstyrelsen
Västerbotten

Beslut

2016-07-04

Diarienummer

511-3263-2016

1(7)

Beslut om bildande av Bågakälens naturreservat i Umeå kommun

(3 bilagor)

Beslut

Länsstyrelsen beslutar med stöd av 7 kap. 4 § miljöbalken (1998:808) att det område som redovisas på bifogad karta, bilaga 1, ska vara naturreservat.

För att uppnå och tillgodose syftet med naturreservatet beslutar länsstyrelsen med stöd av 7 kap. 5, 6 och 30 §§ miljöbalken samt 22 § första stycket förordningen (1998:1252) om områdesskydd att nedan angivna föreskrifter ska gälla för naturreservatet.

Med stöd av 3 § förordningen (1998:1252) om områdesskydd fastställer Länsstyrelsen bifogad skötselplan, bilaga 2.

Beslutet riktar sig till var och en, fastighetsägare och innehavare av särskild rätt, vars rättigheter att använda mark- och vattenområden berörs inom reservatsområdet. Beslutet riktar sig även till allmänheten.

Administrativa uppgifter

Namn	Bågakälen
Dossienummer	2402323
NVR-id	2045172
Natura 2000-område	Vindelälven SE0810435 (endast vattendragen)
Kommun	Umeå
Län	Västerbotten
Lägesbeskrivning	5 km NV Mickelsträsk, 12 km SV Botsmark
Ekokarta	21K 4-5b
Mittkoordinat	746411, 7126793 (SWEREF99TM)
Naturgeografisk region	30a: Norrlands vågiga bergkullterräng med mellanboreala skogsområden
Gräns för reservatet	Se bifogad beslutskarta, bilaga 1
Markägarkategori	Staten genom Naturvårdsverket
Fastigheter	Granlund 1:3, Jämtland 1:3, Skärträsk 1:10, 1:15 (fastighetsförrättning pågår)
Förvaltare	Länsstyrelsen
Totalareal	201 ha
Landareal	201 ha
Areal produktiv skog	142 ha

Syftet med naturreservatet

Syftet med naturreservatet är att vårda och bevara områdets värdefulla naturmiljöer i form av lövrika grannaturskogar, sumptallskogar, myrar och andra ingående naturtyper i ett sammanhängande naturlandskap med ostörd karaktär. Syftet är också att bevara biologisk mångfald knuten till dessa miljöer. Inom ramen för bevarandet av naturmiljöer ska reservatet även tillgodosätta behovet av områden för friluftslivet.

Syftet ska uppnås dels genom att naturmiljöerna utvecklas fritt genom intern dynamik och dels genom lövgynnande skötsel. Vid behov ska igenläggning av diken kunna utföras. En informationsskylt sätts upp för att underlätta för allmänhetens friluftsliv.

Skälen för beslutet

Bågakälen utgörs av stora arealer värdekärna och fina utvecklingsmarker av högproduktiva granskogar, som är en av Västerbottens prioriterade skogstyper för skydd. I reservatet finns det gott om naturskogsstrukturer i form av död ved och gamla träd. Området har ett stort inslag av björk, asp och sälg. Eftersom området ligger centralt i en värdestrukt för gran- och lövskog är möjligheterna mycket goda att bevara och utveckla områdets naturvärden.

I området finns viktiga livsmiljöer för många sällsynta och hotade arter. De rödlistade arterna i Bågakälens naturreservat är beroende av naturskogsmiljöer och har därför mycket små möjligheter att fortleva i ett brukat skogslandskap. De höga naturvärden som dokumenterats i reservatsområdet kräver ett omfattande och långsiktigt skydd för att kunna bevaras och utvecklas.

Reservatsföreskrifter

För att uppnå syftet med reservatet gäller följande föreskrifter.

A. Föreskrifter enligt 7 kap. 5 § andra stycket miljöbalken om inskränkningar i rätten att använda mark- och vattenområden.

Det är förbjudet att:

1. uppföra byggnad eller annan anläggning som till exempel mast eller vindkraftverk,
2. bygga om eller ändra befintlig byggnads eller anläggnings konstruktion, funktion eller användningssätt,
3. anlägga väg, parkeringsplats, stig, spång, stängsel, ledning eller rör,
4. bedriva täkt eller annan verksamhet som förändrar marktopografi eller dräneringsförhållanden som till exempel att gräva, plöja, spränga, borra, schakta, dika, rensa eller utfylla,

5. bedriva verksamhet som förändrar vattenflöde eller bottentopografi som till exempel muddring, dämning eller reglering,
6. tippa, dumpa eller anordna upplag,
7. utföra skogsbruksåtgärder som till exempel att avverka samt att flytta, ta bort eller på annat sätt skada levande eller döda träd eller buskar, såväl stående som liggande,
8. införa för området främmande arter,
9. framföra motordrivna fordon annat än på befintlig skogsbilväg, med undantag för uttransport av fällt högvilt samt för snöskoterkörning vintertid på snötäckt, väl tjälad mark eller på is,
10. släppa ut eller sprida gifter, vådliga ämnen, kemiska eller biologiska bekämpningsmedel, jordförbättringsmedel, kalk eller växtnäringsämnen (handelsgödsel, stallgödsel, slam eller annat organiskt avfall).

B. Föreskrifter enligt 7 kap. 6 § miljöbalken om vad fastighetsägare och innehavare av särskild rätt till fastighet förpliktigas att tåla.

Markägare och innehavare av särskild rätt till marken förpliktigas att tåla att följande anordningar uppförs och åtgärder vidtas för att tillgodose syftet med reservatet, där inget annat anges avses hela reservatet:

1. utmärkning av reservatets gränser enligt Naturvårdsverkets riktlinjer,
2. uppsättning och underhåll av informationstavlor,
3. punktvis avdödning av barrträd för att gynna lövträd,
4. igenläggning av diken,
5. undersökning och dokumentation av områdets djur- och växtarter samt mark- och vattenförhållanden.

C. Föreskrifter enligt 7 kap. 30 § miljöbalken om rätten att färdas och vistas, samt om ordningen i övrigt, inom naturreservatet.

Det är förbjudet att:

1. göra åverkan på berg eller mark, till exempel genom att måla, borra, rista, hacka, gräva eller omlagra,
2. fälla, flytta, ta bort eller på annat sätt skada levande eller döda träd eller buskar, såväl stående som liggande,

3. störa djurlivet, till exempel genom att klättra i boträd eller medvetet uppehålla sig nära rovfågelbo, lya eller gryt,
4. framföra motordrivet fordon annat än på befintlig skogsbilväg, med undantag för snöskoterkörning vintertid på snötäckt, väl tjälad mark eller på is,
5. sätta upp tavla, plakat, affisch, skylt, inskrift och därmed jämförbar anordning.

Undantag från föreskrifterna

Föreskrifterna ska inte utgöra hinder för

- a) förvaltaren av naturreservatet, eller den som förvaltaren uppdrar åt, att vidta de åtgärder som behövs för att tillgodose syftet med naturreservatet och som anges i föreskrifter med stöd av 7 kap. 6 § miljöbalken i detta beslut,
- b) renskötsel enligt rennäringslagen (1971:437),
- c) normalt underhåll av skogsbilväg,
- d) breddning av skogsbilväg i samråd med Länsstyrelsen.

Ärendets beredning

Bågakälens höga naturvärden beskrevs i samband med Länsstyrelsens inventering av Skyddsvärda statliga skogar och urskogsartade skogar (SNUS) 2003-2004. Länsstyrelsen har därefter inventerat området ytterligare och det har sedermera förvärvats inom ramen för det så kallade ESAB-paketet. Till ESAB, som står för Ersättningsmark i Sverige AB, överfördes cirka 100 000 hektar skogsmark från Sveaskog. Syftet med överföringen var att skogsmarken skulle användas av Naturvårdsverket som bytesmark till skogsbolagen för planerade naturreservat.

Reservatsförslaget har sänts på remiss till berörda sakägare och myndigheter. Skogsstyrelsen, Havs- och vattenmyndigheten, Umeå kommun, Holmen Skog AB samt SGU har tillstyrkt reservatsförslaget. Övriga remissinstanser har avstått från att yttra sig.

Holmen Skog AB har i sitt yttrande framfört att det bör finnas ett undantag i reservatsföreskrifterna för breddning av skogsbilvägen om behov skulle uppstå, samt att eventuell dikesigenläggning ska ske i samråd med Holmen. Länsstyrelsen har lagt till ett undantag om vägbreddning samt lagt till i skötselplanen att dikesigenläggning ska ske i samråd med innehavare av angränsande fastighet.

Den geovetenskapliga beskrivningen i skötselplanen har kompletterats enligt SGUs inrådan.

Beskrivning av reservatet

Bågakälens ligger ca 5 km nordväst om Mickelsträsk och 12 km sydväst om Botsmark i Umeå kommun. Området utgörs av norra delen av berget Bågakälens, östra delen av berget Jämtlandskälens samt ett mellanliggande myr-

område kallat Stor-Lappmyran. Skogarna utgörs i huvudsak av äldre granskogar på frisk mark med relativt god bonitet. Området är lättillgängligt via skogsbilvägar.

Länsstyrelsens motivering

Motiv för skyddet är att bevara områdets helhetsvärden och att motverka exploatering. Områdets värdefulla strukturer har utvecklats genom att naturliga processer fått verka relativt ostört under lång tid. För att områdets naturvärden ska bestå behöver det därför undantas från exploatering som innebär att naturvärdena påtagligt skulle skadas. Naturreservat är en av de skyddsformer som utgör basen i det formella skyddet av värdefulla naturområden och biologisk mångfald.

Överensstämmelse med planer och strategier för skydd och förvaltning

Bevarandet av området ligger i linje med antagna nationella och regionala strategier för skydd av skog genom att det ligger i en skogsbiologisk värde-trakt (Storbräntjärnmyran-Hålvattsmýran; granskogstrakt och trakt för prioriterad lövskogsskötsel). Därmed är förutsättningarna goda att långsiktigt bevara och utveckla de utpekade värdena. Tack vare placeringen i en värde-trakt bidrar skyddet även till bättre grön infrastruktur och ökad biologisk mångfald på landskapsnivå.

Förenlighet med miljömål, friluftsmål, EU-direktiv och riksintressen

Bevarandet av området stärker möjligheterna att nå det nationella miljö-kvalitetsmålet *Levande skogar* genom att ca 142 hektar produktiv skogsmark ges ett långsiktigt skydd. Reservatet bidrar dessutom till att stärka möjligheterna att nå miljömålet *Ett rikt växt- och djurliv* genom att förekommande typiska arter ges ett långsiktigt skydd. Reservatet bidrar även till att stärka möjligheterna att nå det nationella friluftsmålet *Tillgänglig natur för friluftsliv* genom att naturmiljöernas upplevelsevärden bevaras.

Bågakälen ligger delvis inom Vindelälvens avrinningsområde, som både är ett vattendrag av riksintresse och ett Natura 2000-område. Vattenmiljöerna är dessutom utpekade som nationellt särskilt värdefulla ur naturvårdssynpunkt och högt prioriterade för skydd. De krav som ställs på bevarande av områdets naturvärden utifrån dess status som Natura 2000-område utgör också ett motiv för ett starkt naturskydd av området. Skyddet bidrar till gynnsam bevarandestatus för ingående Natura 2000-naturtyper på biogeografisk nivå.

Länsstyrelsens bedömning

Länsstyrelsen bedömer att bevarandet av områdets höga naturvärden inte går att förena med skogsbruk eller annan exploatering. Länsstyrelsen bedömer också att andra arbetsföretag eller anläggningar inte är förenliga med ett bevarande av områdets helhetsvärden.

Naturresevat är en lämplig skyddsform för områden som är stora och sammansatta med flera olika värdefulla naturmiljöer samt där det krävs starka restriktioner under lång tid för att värdena ska kunna bevaras och utvecklas. Länsstyrelsen har bedömt att Bågakälen därför, i enlighet med miljöbalkens mål om skydd av värdefulla natur- och kulturmiljöer och bevarande av biologisk mångfald (1 kap. 1 § miljöbalken), bör förklaras som naturresevat enligt 7 kap. 4 § miljöbalken.

Länsstyrelsen bedömer att de positiva effekterna av att bevara området överväger de negativa effekterna som orsakas av inskränkningarna i markanvändning. Vid avvägning enligt 7 kap. 25 § har länsstyrelsen funnit att föreskrifterna inte går längre än vad som krävs för att syftet ska uppnås.

Konsekvensutredning

I enlighet med vad som sägs i 4 och 5 §§ förordningen (2007:1244) om konsekvensutredning vid regelgivning, bedömer länsstyrelsen att föreskrifterna enligt 7 kap. 30 § miljöbalken innebär så begränsade kostnadsmissiga och andra konsekvenser att det saknas skäl för en konsekvensutredning av regelgivning.

Upplýsningar

Föreskrifterna under C ovan, enligt 7 kap. 30 § miljöbalken om rätten att färdas och vistas och om ordningen i övrigt inom naturresevatet, gäller omedelbart även om beslutet överklagas.

Länsstyrelsen kan med stöd av 7 kap. 7 § miljöbalken medge dispens från meddelade föreskrifter om det finns särskilda skäl.

Länsstyrelsen vill erinra om att utöver resevatföreskrifterna gäller även andra lagar, förordningar, och föreskrifter för området. Av särskild betydelse är att vattendrag i området ingår i ett Natura 2000-område enligt EUs habitatdirektiv. Beträffande Natura 2000-området gäller tillståndspflicht enligt 7 kap. 28a-29b §§ miljöbalken för åtgärder och verksamheter som direkt eller indirekt på ett betydande sätt kan påverka naturmiljön. Det gäller även åtgärder som vidtas utanför Natura 2000-området.

Före anordnandet av fasta renskötselansläggningar ska samråd ske med Länsstyrelsen enligt 12 kap 6 § miljöbalken, enligt vad som framgår av 7c § förordningen (1998:904) om täkter och anmälan för samråd.

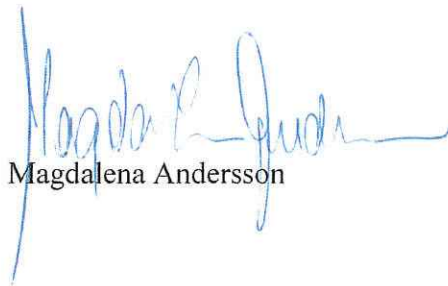
Enligt 29 kap. 2 och 2a §§ miljöbalken gäller bland annat att brott mot föreskrift som meddelats enligt 7 kap. miljöbalken kan medföra straffansvar. Har någon vidtagit åtgärd i strid med meddelad föreskrift, kan Länsstyrelsen enligt 26 kap. 9 och 14 §§ miljöbalken vid vite förelägga om rättelse.

Enligt skogsvårdslagens 4 § ska lagens bestämmelser eller föreskrifter inte tillämpas i den mån de strider mot föreskrifter som har meddelats med stöd av 7 kap. miljöbalken.

Detta beslut kan överklagas hos regeringen, Miljödepartementet, se bilaga 3.

2016-07-04

Diarienummer
511-3263-2016



Magdalena Andersson



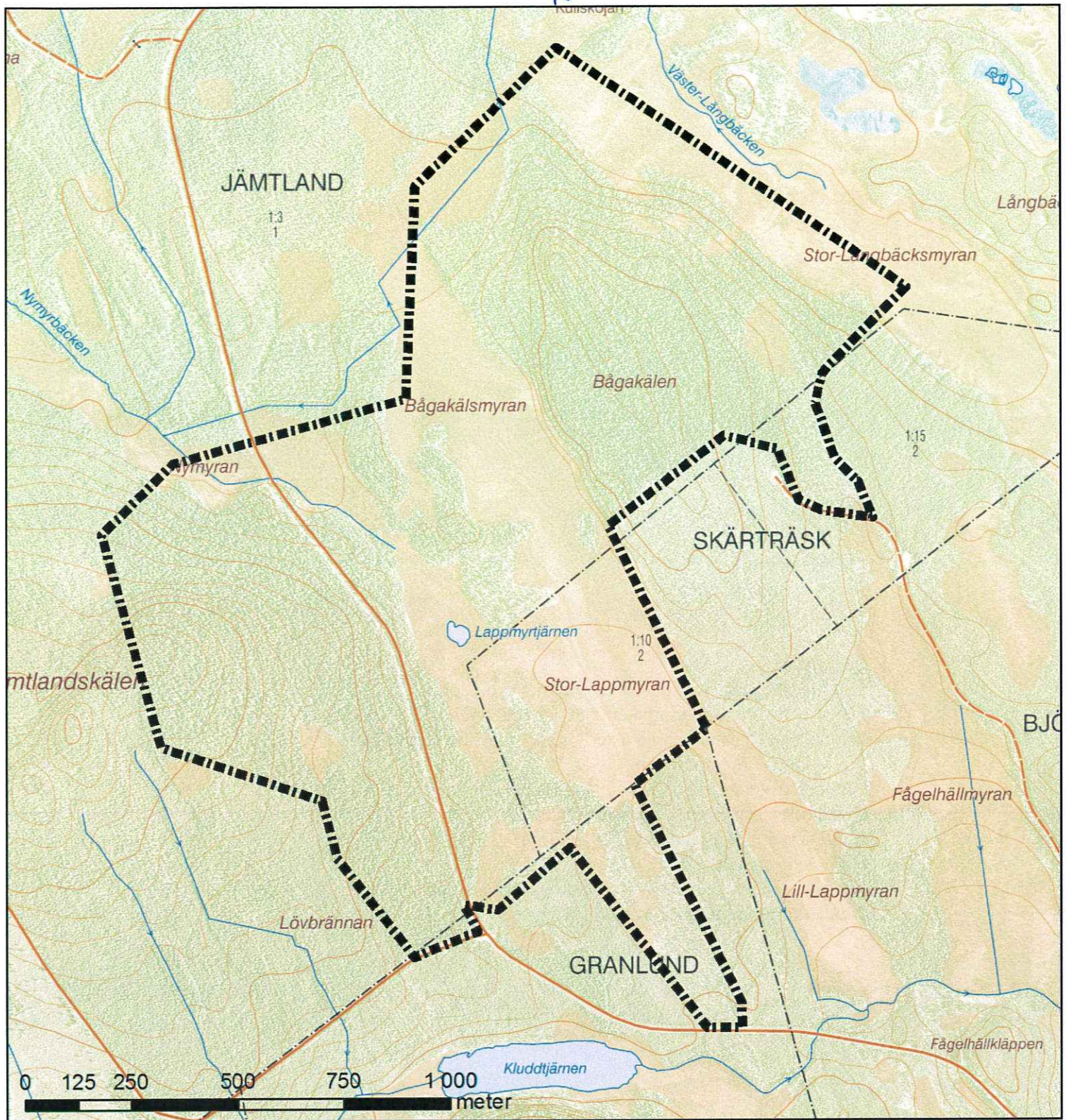
Anna Hallmén

Bilagor

1. Beslutskarta
2. Skötselplan
3. Hur man överklagar

Sändlista

Holmen skog AB, carina.holm@holmenskog.com
Havs- och vattenmyndigheten, havochvatten@havochvatten.se
Naturskyddsföreningen i Västerbotten, c/o Sture Gustafsson,
aquila7k@gmail.com
Naturvårdsverket, registrator@naturvardsverket.se
Riksantikvarieämbetet, registrator@raa.se
Rans sameby, rans.sameby@gmail.com
SGU, sgu@sgu.se
Skogsstyrelsen, skogsstyrelsen@skogsstyrelsen.se
Umeå kommun, umea.kommun@umea.se



Naturresevat Bågakälen

Umeå kommun
Västerbottens län

Bilaga 1 till beslut
med dnr 511-3263-2016



Reservatsgräns

Bakgrundskartor © Lantmäteriet



Länsstyrelsen
Västerbotten





Länstyrelsen
Västerbotten

Bilaga 2 till beslut om bildande
av Bågakälens naturreservat i
Umeå kommun.

Skötselplan

2016-07-04

Diarienummer

511-3263-2016

1(8)

**SKÖTSELPLAN FÖR
BÅGAKÄLENS NATURRESERVAT
I UMEÅ KOMMUN**



Foto: Andreas Garpebring, Länstyrelsen.

Länstyrelsen i Västerbottens län
Storgatan 71B
901 86 Umeå

1. Syfte med säkerställande och skötsel

Syftet med naturreservatet är att vårda och bevara områdets värdefulla naturmiljöer i form av lövrika grannaturskogar, sumptallskogar, myrar och andra ingående naturtyper i ett sammanhängande naturlandskap med ostörd karaktär. Syftet är också att bevara biologisk mångfald knuten till dessa miljöer. Inom ramen för bevarandet av naturmiljöer ska reservatet även tillgodose behovet av områden för friluftslivet.

Syftet ska uppnås dels genom att naturmiljöerna utvecklas fritt genom intern dynamik och dels genom lövgynnande skötsel. Vid behov ska igenläggning av diken kunna utföras. En informationsskylt sätts upp för att underlätta för allmänhetens friluftsliv.

2. Beskrivning av naturreservatet

2.1 Administrativa uppgifter

Namn	Bågakälen
Dossienummer	2402323
NVR-id	2045172
Natura 2000-område	Vindelälven SE0810435 (endast vattendragen)
Kommun	Umeå
Län	Västerbotten
Lägesbeskrivning	5 km NV Mickelsträsk, 12 km SV Botsmark
Ekokarta	21K 4-5b
Mittkoordinat	746411, 7126793 (SWEREF99TM)
Naturgeografisk region	30a: Norrlands vågiga bergkullterräng med mellanboreala skogsområden
Gräns för reservatet	Se bifogad beslutskarta, bilaga 1
Markägarkategori	Staten genom Naturvårdsverket
Fastigheter	Granlund 1:3, Jämtland 1:3, Skärträsk 1:10, 1:15 (fastighetsförrättning pågår)
Förvaltare	Länsstyrelsen
Totalareal	201 ha
Landareal	201 ha
Areal produktiv skog	142 ha

2.2 Naturtypsindelning

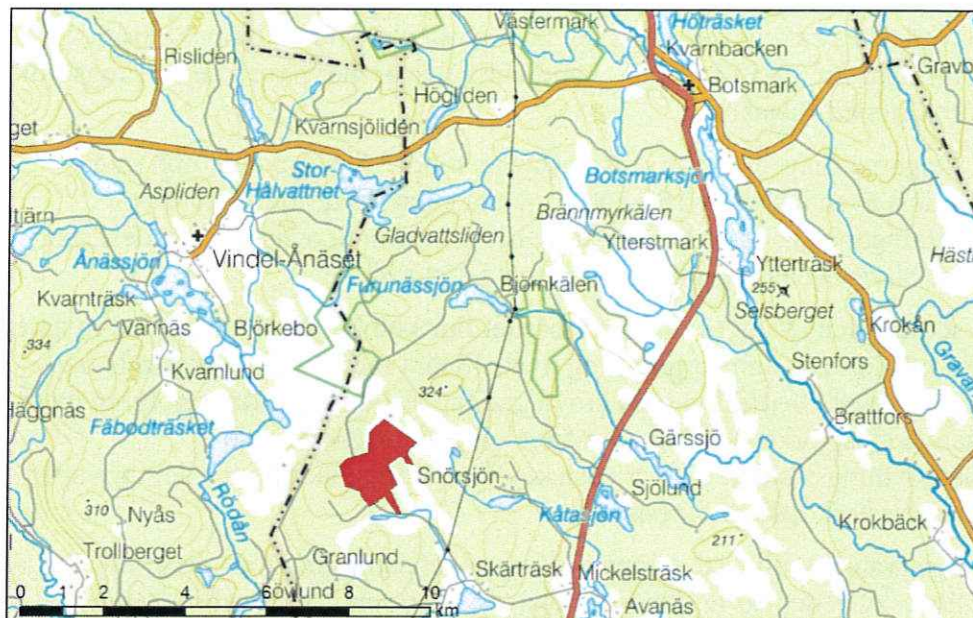
Naturtyp enligt NNK ¹	Natura 2000-kod	Areal (ha)
Taiga	9010	82
Icke natura-skog	9900	44
Öppna mossar och kärr	7140	40
Skogbevuxen myr	91D0	32
Öppen icke natura-naturtyp (väg)	6960	2
Myrsjö	3160	0,2

¹ Natura-naturtypskartans naturtyper, kartering enligt Naturvårdsverket.

2.3 Beskrivning av reservatet

Landskap och läge

Bågakälen ligger ca 5 km nordväst om Mickelsträsk och 12 km sydväst om Botsmark i Umeå kommun. Området ligger utgörs av norra delen av bergryggen Bågakälen, östra delen av berget Jämtlandskälen samt ett mellanliggande myrområde kallat Stor-Lappmyran.



Bågakälens naturreservat (rödmarkerat) ligger ca 12 km sydväst om Botsmark.

Geologiska förhållanden

Berggrunden utgörs av paragnejs och jordarten till största delen av osvallad, blockfattig morän. Nedanför Bågakälens sydostsluttning finns ett ytlager med grova postglaciala sediment.¹ Området ligger till största delen över högsta kustlinjen (HK). I området finns flera olika typer av terrängformer som indikerar HK, bland annat flera tydliga strandvallar och erosionshak. I nordöstra delen av reservatet, mot Stor-Långbergsmýran, finns ravinliknande erosionsformer som förmodligen är utbildade i svallsediment.

Terrängen i området är tydligt drumliniserad, dvs moränen har tydligt utdragna former i isrörelsens riktning, särskilt mot sydost efter uppstickande bergshöjder. På Bågakälens sydvästra sida finns erosionsfårar som sannolikt beror på inlandsisens smältvattendränning i moränsluttningen.²

Skogen

Skogarna utgörs i huvudsak av äldre lövrika granskogar på frisk mark med relativt god bonitet. Blåbärsris är till stor del dominant i fältskiktet på Jämtlandskälen, men i de lite mer sluttande delarna blir örtinslaget större

¹ SGU:s lokala berggrundskartor och jordartskartan för skala 1:25 000 – 1:100 000

² Lantmäteriets höjdmödel (2 meter) med höjdsuggning

med bland annat midsommarblomster, ekbräken, gullris, bergslok, nordlig lundbräken och torta. På Bågakälen dominerar blåbärs- och lingonris tillsammans med enstaka lågörter. Granskogen övergår åt nordost i en bred zon med skogskärr av klotstartyp med tall och gran i den stora Stor-Långbäcksmýran

Jämtlandskälen och Bågakälen är bägge bevuxna med svagt skiktade, i huvudsak ogallrade och oröjda granskogar på omkring 150 år. Skogarna är bitvis relativt högproduktiva med grovvuxna träd. De flesta bestånd är påverkade av skogsvårdsåtgärder längre tillbaka i tiden, främst i form av gallringar för 30-50 år sedan. Jämtlandskälen är mer påverkad av skogsbruk jämfört med Bågakälen.

I skogarna finns bitvis ett stort inslag av björk, sälg, asp och rönn samt i nordost även inslag av 150-200 år gamla tallar. Framförallt nordostslutningarna på dessa berg är äldre och mer orörda och utgör värdekärnor som bitvis även innehåller allmänt med död ved.

I södra delen av det centrala myrpartiet finns ett par myrholmar med mycket fin fullskiktad gammal granskog med allmänt med 200-300 år gamla träd och allmänt eller rikligt med grova granlågor. I området finns gott om grova gamla glasbjörkar och lågor i många olika dimensioner och nedbrytningsstadier. Utöver enstaka dimensionsstubbar finns det inga spår av sentida skogsbruk i beståndet.

I reservatets sydligaste utlöpare växer en tallsumpskog med drygt 200-åriga tallar. Även det här beståndet är opåverkat av sentida skogsbruk, men det finns några diken utmed reservatsgränsen.

Våtmarkerna

I områdets skogar finns flera små tallkärr och halvöppna småmyrar. Områdets centrala delar samt den nordöstra spetsen domineras av stora öppna myrar, Stor-Lappmyran och Bågakälsmyran. Utanför reservatsgränsen är de hårt dikade. Även inom reservatet finns diken på flera platser, bland annat nordväst om Bågakälen.

Naturvårdsarter

Bågakälens naturskogar utgör lämpliga livsmiljöer för flertalet hotade och sällsynta arter. I reservatet har bland annat följande naturvårdsarter noterats (hotkategori enligt Rödlistan 2015 inom parentes, där NT = nära hotad och VU = sårbar): brunpudrad nållav (NT), bårdlav, garnlav (NT), lunglav (NT), luddlav, liten spiklav, stuplav, violettgrå tagellav (NT), doftskinn (NT), doftticka (VU), gammelgransskål (NT), granticka (NT), gränsticka (NT), rotticka, rynkskinn (VU), sotticka, stjärntagging (NT), ullticka (NT), torta, dalripa, järpe, mindre hackspett (NT), tjäder, videsparv (VU), mård.

3. Skötselområden för naturvärden med bevarandemål och åtgärder

Reservatet är indelat i fyra skötselområden med utgångspunkt från de övergripande naturtyperna i området (bilaga 1). För skötselområdena redovisas bevarandemål och skötselåtgärder. Skötselområdets bevarandetillstånd anses gynnsamt när bevarandemålen är uppnådda.

3.1 Skötselområde 1, skog med lövgynnande skötsel (126 ha)

Skötselområdet består av all skog inom reservatet. I området finns bitvis grova aspar och sälgar som riskerar att beskuggas av gran. Det finns även en hel del medelålders aspkloner. I anslutning till tallsumpskogen i söder samt i reservatets sydvästra hörn, på Jämtlandskälens nedre sydsluttning, finns några diken.

Bevarandemål

Skötselområdet innehåller betydande mängder naturskogsstrukturer såsom luckighet, skiktning samt spridning i ålder och diameter. Skötselområdet innehåller också betydande mängder nyckelelement såsom gamla, döda och döende träd samt lågor i olika nedbrytningsstadier. Mängden lövträd är betydande vilket gynnar arter knutna till både levande och döda lövträd. Skogen präglas huvudsakligen av intern dynamik med naturliga processer såsom trädens åldrande och döende, stormfällningar, insekters och svampars nedbrytning av ved samt nyetablering av träd i skogen. Som en del i skogens naturliga utveckling kan dessa processer medföra att området periodvis kan komma att få en förändrad karaktär. Typiska naturskogsarter förekommer. Andelen tajga ska utgöra 126 ha.

Skötselåtgärder

Lövgynnande skötsel

Vid behov kan ringbarkning av gran utföras kring lövträd för att gynna lövträdsberoende arter. Området ligger i en prioriterad trakt för lövskogsskötsel.

Igenläggning av diken

Vid behov ska möjligheten att lägga igen diken utredas och kunna utnyttjas, se bilaga 1. Observera att fler diken kan finnas än de som syns på kartan. Eventuell åtgärd ska samrådas med innehavare av angränsande fastighet.

3.2 Skötselområde 2, våtmarker med möjlighet till restaurering (72 ha)

Skötselområdet utgörs av samtliga våtmarker inom reservatet. Det är ungefär lika delar trädbevuxen myr och öppna myrtyper. Inom reservatsgränsen är större delen av myrarna odikade. Hydrologin är ändå inte helt opåverkad eftersom myrarna är väldigt hårt dikade utanför reservatsgränsen, både i norr och söder. På flera platser, bland annat på den skogsbevuxna myren nordväst om Bågakälen, förekommer diken även innanför reservatsgränsen.

Länsstyrelsen Västerbotten	Bilaga 2 till beslut om bildande av Bågakälens natur- reservat i Umeå kommun.	Skötselplan 2016-07-04	Diarienummer 511-3263-2016	6
-------------------------------	---	----------------------------------	-------------------------------	---

Bevarandemål

Skötselområdet ska utvecklas fritt och präglas av naturliga processer med de strukturer och artsamhällen som hör till dessa naturtyper. Våtmarkerna ska ha en i huvudsak intakt, naturlig hydrologi. Arealen våtmarker i reservatet ska utgöra ca 72 hektar.

Skötselåtgärder

Igenläggning av diken

Vid behov ska möjligheten att lägga igen diken utredas och kunna utnyttjas, se bilaga 1. Observera att fler diken kan finnas än de som syns på kartan. Eventuell åtgärd ska samrådas med innehavare av angränsande fastighet.

3.3 Skötselområde 3, myrsjö med fri utveckling (0,2 ha)

Skötselområdet utgörs av Lappmyrtjärnen.

Bevarandemål

Skötselområdet ska utvecklas fritt och präglas av naturliga processer med de strukturer och artsamhällen som hör till dessa naturtyper. Området ska ha en intakt, naturlig hydrologi. Arealen myrsjöar i reservatet ska utgöra ca 0,2 hektar.

Skötselåtgärder

Inga åtgärder.

3.4 Skötselområde 4, vattendrag med fri utveckling

Skötselområdet består av en ca 500 meter lång sträcka av Nymyrbäcken. Vattendraget är inte registrerat i VISS (Vatteninformationssystem Sverige). Nymyrbäcken tillhör Vindelälvens avrinningsområde, som både är ett vattendrag av riksintresse och ett Natura 2000-område. Vattenmiljöerna är även utpekade som nationellt särskilt värdefulla ur naturvårdssynpunkt.

Bevarandemål

Skötselområdet ska utvecklas fritt och präglas av naturliga processer med de strukturer och artsamhällen som hör till dessa naturtyper. Vattendraget ska ha en intakt, naturlig hydrologi och en god ekologisk status.

Skötselåtgärder

Inga åtgärder.

4. Skötselområden för friluftsvärden med mål och åtgärder

Hela reservatet redovisas som ett skötselområde med avseende på friluftsliv och anläggningar, bilaga 1.

4.1 Skötselområde för friluftsliv och anläggningar

Tillgängligheten till reservatet är god eftersom det angränsar till en större skogsbilväg.

Mål för friluftslivet

Det övergripande målet för friluftslivet är att reservatet är tillgängligt för naturupplevelser, rekreation och naturstudier utifrån sina befintliga förutsättningar.

Det är möjligt att på olika sätt få information om naturreservatet inför och under besök i området. Information om reservatet finns också i lämplig omfattning via internet eller andra tekniska lösningar.

Informationen i området förhöjer upplevelsen av besöket genom att den är lättläst och fokuserar på upplevelser i området samt har informativa kartor. Informationen bidrar till att syftet med områdesskyddet uppnås. Områdets skylt är i gott skick och underlättar för besökare att uppleva området.

Åtgärder för friluftslivet

En informationsskylt ska sättas upp och underhållas i anslutning till reservatet (se bilaga 1). Det ska på skylten finnas en karta över reservatet, en lägesbeskrivning av skyltens plats i förhållande till reservatet samt en kort beskrivning av naturmiljöerna och föreskrifter för allmänheten.

Information om Bågakälens naturreservat på Länsstyrelsens webb och via andra tekniska lösningar publiceras utifrån tillgängliga resurser och prioriteringar tillsammans med information om andra naturreservat i länet.

5. Övriga anläggningar

Det finns inga kända anläggningar inom reservatet.

6. Nyttjanderätter

Jakt får bedrivas av jakträttsinnehavare enligt gällande lagstiftning och i enlighet med gällande reservatsföreskrifter.

7. Utmärkning av gränser

Reservatet ska hållas väl utmärkt enligt svensk standard och Naturvårdsverkets anvisningar. Gränserna bör ses över vart 10:e år och målas om vid behov.

8. Sammanställning av skötselåtgärder

Skötselåtgärd	Var	Prioritet ¹
Gränsmarkering	Se bilaga 1	1
Montering av informationsskylt	Se bilaga 1	1
Ringbarkning av gran kring lövträd	Skötselomr. 1	2
Igenläggning av diken	Skötselomr. 1, 2	3

¹Siffran anger prioriteringsordning om genomförandet av skötselåtgärderna begränsas av tillgängliga resurser, där 1 är högsta prioritet och 3 lägsta.

9. Uppföljning och tillsyn

Tillsynen av området utförs av naturvårdsförvaltaren och ska dokumenteras skriftligt. Tillsynen innefattar, utöver en besiktning av att reservatsföreskrifterna efterlevs, även alla utmärkningar och skyltar inom reservatet. Brister och fel ska dokumenteras och åtgärdas. Tillsynen och uppföljningen av reservatet kommer tillsammans att utgöra underlag för en eventuell revidering av skötselplanen.

9.1 Uppföljning av skötselåtgärder

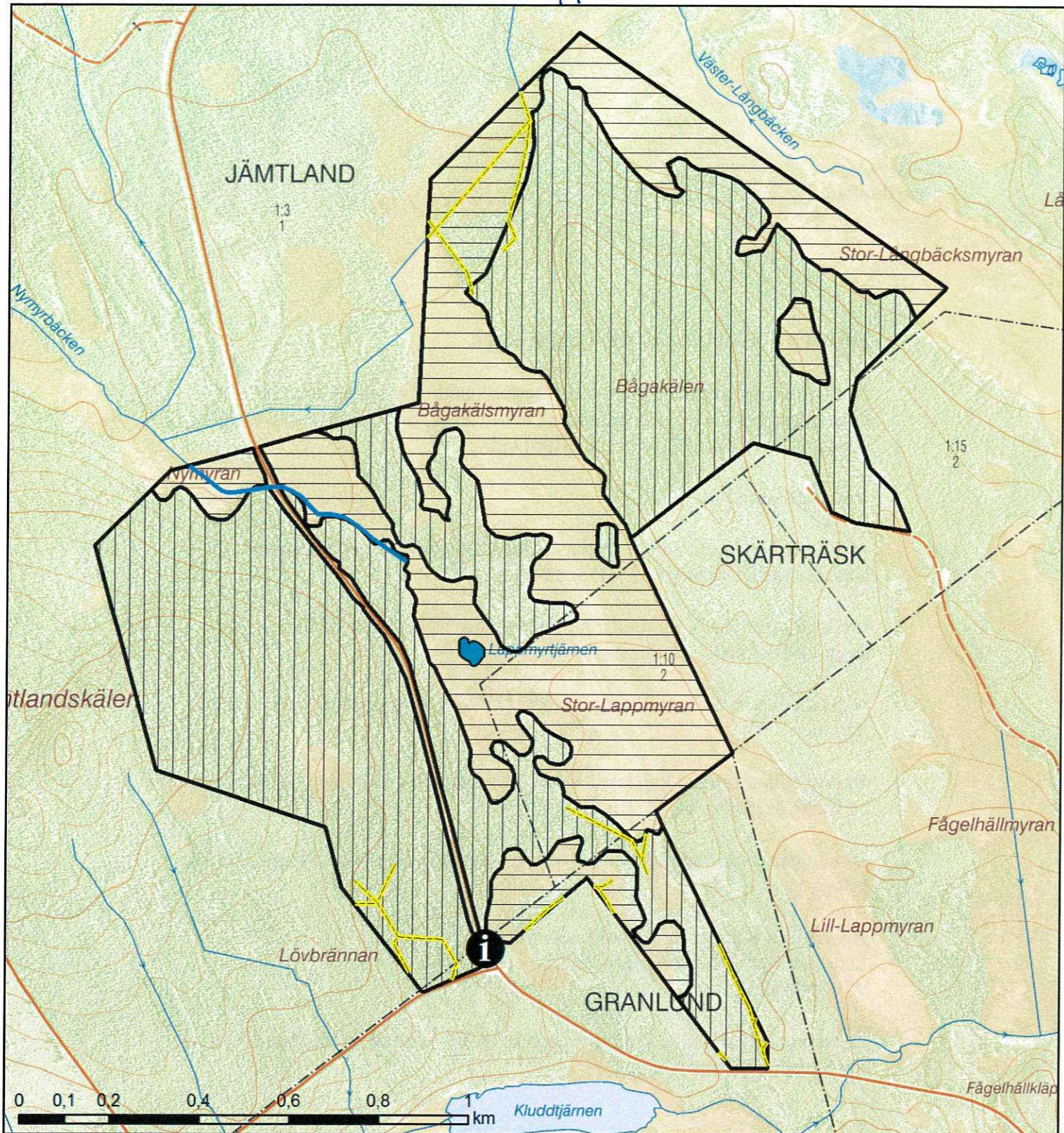
I samband med att skötselåtgärder utförs ska utgångsläget innan åtgärden, tidpunkt för åtgärd, åtgärdens omfattning och utförande samt uppnått resultat dokumenteras för att möjliggöra en långsiktig uppföljning.

9.2 Uppföljning av bevarandemål

Områdets bevarandemål ska följas upp enligt fastställda metoder för uppföljning av skyddad natur. Uppföljningen kommer att ske utifrån reservatets skötselområden (bilaga 1) och enligt indelningen i naturtyper för basinventering av skyddad natur.


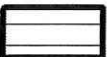




Bilagor

1. Karta med skötselområden och förslag på infoskyltens läge.



Bilaga 1 till Skötselplan för Bågakälens naturreservat i Umeå kommun, dnr: 511-3263-2016.

Skötselområden

-  1. Skog med lövgynnande skötsel
-  2. Våtmarker med möjlighet till restaurering
-  3. Myrsjö med fri utveckling
-  4. Vattendrag med fri utveckling
-  Informationsskylt
-  Diken



Länsstyrelsen
Västerbotten

Bilaga 3

Hur man överklagar till Regeringen

Är du missnöjd med Länsstyrelsens beslut kan du överklaga detta hos Regeringen, men klagan ska lämnas eller skickas till Länsstyrelsen. Överklagan ska vara skriftlig och undertecknad.

Var tydlig med att

- skriva vilket beslut som överklagan gäller. Det gör du enklast genom att ange ärendebeteckningen (511-3263-2016),
- redogöra för varför du menar att Länsstyrelsens beslut är fel och hur du anser att beslutet ska ändras,
- underteckna brevet, förtydliga namnteckningen, uppge adress och telefonnummer.

Om du anlitar ombud kan istället ombudet underteckna brevet. I så fall bör en fullmakt sändas med.

Om du har handlingar eller annat som du anser stöder din ståndpunkt bör de bifogas.

Brevet ska lämnas in eller skickas till:

Länsstyrelsen i Västerbottens län
901 86 UMEÅ

Länsstyrelsen måste ha fått brevet senast **den 8 augusti 2016**, annars kan överklagandet inte tas upp.