



Länsstyrelsen
Västerbotten

Beslut

Datum
2016-07-04

Ärendebeteckning
511-3265-2016

1(7)

Enligt sändlista

Beslut om bildande av Hökälens naturreservat i Umeå kommun

(3 bilagor)

Beslut

Länsstyrelsen i Västerbotten förklarar med stöd av 7 kap 4 § miljöbalken (1998:808) det område som redovisas på bifogad karta, bilaga 1, som naturreservat.

För att uppnå och tillgodose syftet med naturreservatet beslutar Länsstyrelsen med stöd av 7 kap. 5, 6 och 30 §§ miljöbalken samt 22 § första stycket förordningen (1998:1252) om områdesskydd att nedan angivna föreskrifter ska gälla för naturreservatet.

Med stöd av 3 § förordningen (1998:1252) om områdesskydd fastställer Länsstyrelsen bifogad skötselplan, bilaga 2.

Beslutet riktar sig till var och en, fastighetsägare och innehavare av särskild rätt, vars rättigheter att använda mark- och vattenområden berörs inom reservatsområdet. Beslutet riktar sig även till allmänheten.

Administrativa uppgifter

Namn	Hökälen
Dossienummer	2045160
NVR-id	2402327
Kommun	Umeå
Län	Västerbotten
Lägesbeskrivning	Hökälen ligger 11 km SSV om Botsmark, ekokarta 21K 4b-c, 21K 5b-c mittkoordinat: 748920, 7125930 (SWEREF99TM)
Naturgeografisk region	30a, Norrlands vågiga bergkullteräng med mellanboreala skogsområden
Gräns	Se bifogad besluts-karta, bilaga 1.
Markägarkategori	Staten genom Naturvårdsverket
Fastighet	Björklund 1:3, Mickelträsk 2:49, Skärträsk 1:19
Förvaltare	Länsstyrelsen
Totalareal	51,6 hektar
Landareal	50,2 hektar
Areal produktiv skog	46,9 hektar

Syftet med naturreservatet

Syftet med naturreservatet är att vårda och bevara värdefulla naturmiljöer i form av näringsrika grannaturskogar, gransumpskogar med naturskogs-karaktär och andra ingående naturmiljöer. Syftet är också att vårda och bevara den biologiska mångfalden knuten till dessa miljöer. Inom ramen för bevarandet av naturmiljöer ska reservatet också tillgodose behovet av områden för friluftslivet.

Syftet ska i huvudsak uppnås genom att skogsmark och övriga naturmiljöer utvecklas fritt genom intern dynamik. Naturliga processer såsom trädens åldrande och döende, stormfällning, nyetablering av träd, översvämning samt svampars och insekters nedbrytning av ved med mera tillåts att fortgå ostört. Hydrologiskt påverkad våtmark och skogsmark ska vid behov kunna återställas. Vid behov ska hydrologiskt påverkade vattendrag restaureras.

Skälen för beslutet

Hökälens naturreservat utgör ett representativt utsnitt av det boreala natur-landskap som tidigare täckte Västerbottens inland. Delar av skogen är i stort sett orörd och det finns ett mycket stort inslag naturskogsstrukturer såsom gamla träd, åldersspridning och död ved. Delar av området innehåller också högproduktiv, näringsrik gransumpskog vilket utgör prioriterad skogstyp i den regionala skogsstrategin.

I området finns viktiga livsmiljöer för många hotade arter som är beroende av naturskogsmiljöer och därför har mycket små möjligheter att fortleva i ett brukat skogslandskap. De höga naturvärden som dokumenterats i reservatsområdet kräver ett omfattande och långsiktigt skydd för att de ska kunna bevaras och utvecklas.

Reservatsföreskrifter

För att uppnå syftet med reservatet gäller följande föreskrifter.

A. Föreskrifter enligt 7 kap. 5 § andra stycket miljöbalken om inskränkningar i rätten att använda mark- och vattenområden.

Det är förbjudet att:

1. uppföra byggnad eller annan anläggning som till exempel mast eller vindkraftverk,
2. bygga om eller ändra befintlig byggnads eller anläggnings konstruktion, funktion eller användningssätt,
3. anlägga väg, parkeringsplats, stängsel, stig, spång, ledning eller rör,
4. bedriva täkt eller annan verksamhet som förändrar marktopografi eller dräneringsförhållanden som till exempel grävning, plöjning, sprängning, borring, schaktning, dikning, rensning eller utfyllning,

5. tippa, dumpa eller anordna upplag,
6. bedriva verksamhet som förändrar vattenflöde eller bottenpografi som till exempel dämning eller reglering,
7. utföra skogsbruksåtgärder som till exempel att avverka samt att flytta, ta bort eller på annat sätt skada levande eller döda träd eller buskar, såväl stående som liggande,
8. inplantera för området främmande arter,
9. framföra motordrivet fordon, med undantag för uttransport av fällt högvilt samt för snöskoterkörning vintertid på snötäckt, väl tjälad mark eller på is,
10. släppa ut eller sprida gifter, vådliga ämnen, bekämpningsmedel, jordförbättringsmedel, kalk eller växnäringsämnen,

B. Föreskrifter enligt 7 kap. 6 § miljöbalken om vad fastighetsägare och innehavare av särskild rätt till fastighet förpliktigas att tåla.

Markägare och innehavare av särskild rätt till marken förpliktigas att tåla att följande anordningar uppförs och åtgärder vidtas för att tillgodose syftet med reservatet, där inget annat anges avses hela reservatet:

1. utmärkning av reservatets gränser enligt Naturvårdsverkets riktlinjer,
2. uppsättning och underhåll av informationstavlor,
3. skötselåtgärderna hydrologisk återställning i skog och på våtmark, restaurering av vattendrag, avstängning av skogsbilväg samt borttagning av vägtrumma,
4. undersökning och dokumentation av områdets djur- och växtarter samt mark- och vattenförhållanden.

C. Föreskrifter enligt 7 kap. 30 § miljöbalken om rätten att färdas och vistas, samt om ordningen i övrigt, inom naturreservatet.

Det är förbjudet att:

1. göra åverkan på berg eller mark, till exempel genom att måla, borra, rista, hacka, gräva eller omlagra,
2. fälla, flytta, ta bort eller på annat sätt skada levande eller döda träd eller buskar, såväl stående som liggande,
3. störa djurlivet, till exempel genom att klättra i boträd eller medvetet uppehålla sig nära rovfågelbo, lya eller gryt,

4. framföra motordrivet fordon, med undantag för snöskoterkörning vintertid på snötäckt, väl tjälad mark eller på is,
5. sätta upp tavla, plakat, affisch, skylt, inskrift och därmed jämförbar anordning,

Undantag från föreskrifterna

Föreskrifterna ska inte utgöra hinder för

- a) förvaltaren av naturreservatet, eller den som förvaltaren uppdrar åt, att vidta de åtgärder som anges i B-föreskrifterna med stöd av 7 kap. 6 § miljöbalken i detta beslut och som beskrivs i bifogad skötselplan,
- b) renskötsel i enlighet med rennäringslagen (1971:437).

Ärendets beredning

Hökälens höga naturvärden blev först kända 2004 i samband med stats-skogsinventeringen i området. Länsstyrelsen har därefter besökt området ytterligare och inventerat det vid ett antal tillfällen.

Områdets har förvärvats inom ramen för det så kallade ESAB-paketet. ESAB står för Ersättningsmark i Sverige AB. Till det bolaget överfördes cirka 100 000 hektar skogsmark från Sveaskog. Syftet med överföringen var att skogsmarken skulle användas av Naturvårdsverket som bytesmark till skogsbolagen för planerade naturreservat.

Reservatsförslaget har sänts på remiss till berörda sakägare och myndigheter. Samtliga remissinstanser har antingen tillstyrkt reservatsförslaget eller avstått från att yttra sig.

Beskrivning av reservatet

Hökälens naturreservat ligger ca 11 km sydsydväst om Botsmark och ca 220-260 meter över havet. Området utgörs av ett naturskogsområde med högproduktiva, bitvis näringsrika, grannaturskogar och gransumpskogar. I mindre delar finns också barrblandskogar med stort björkinslag och björkrik sekundärskog med inslag av äldre tall. Området har mycket höga naturvärden knutna till det naturskogsartade skogstillståndet, med god förekomst av strukturer som gamla träd, ålder- och stamdiameterspridning, stående och liggande död ved. I området finns även ett par mindre bäckar i raviner och skogsbeklädda våtmarker. Reservatet hyser flera sällsynta och rödlistade arter som är beroende av gamla naturskogar. Tillgängligheten till naturreservatet är god tack vare att en väg går fram till området.

Länsstyrelsens motivering

Motiv för skyddet är att bevara områdets helhetsvärden och att motverka exploatering. Områdets värdefulla strukturer har utvecklats genom att naturliga processer fått verka relativt ostört under lång tid. För att områdets naturvärden ska bestå behöver det därför undantas från skogsproduktion och annan exploatering som innebär att naturvärdena påtagligt skulle skadas.

Områden med naturskog blir allt mer sällsynta i länet och att skydda dessa kvarvarande fragment av det ursprungliga skogslandskapet är avgörande för att bevara den biologiska mångfalden. Inom den naturgeografiska region (30a) där Hökälén är beläget utgör arealen formellt skyddad naturskog endast cirka 1,9 procent av den totala skogsmarksarealen. Naturreservat är en av de skyddsformer som utgör basen i det formella skyddet av värdefulla naturområden och biologisk mångfald.

Överensstämmelse med planer och strategier för skydd och förvaltning

Bevarandet av området ligger i linje med antagna nationella och regionala strategier för skydd av skog.

Området ligger i en skogsbiologisk värdestrakt och därmed är förutsättningarna goda att långsiktigt bevara och utveckla de utpekade värdena. Tack vare placeringen i en värdestrakt bidrar skyddet även till bättre grön infrastruktur och ökad biologisk mångfald på landskapsnivå.

Näringsrik granskog som förekommer inom reservatet är en prioriterad skogstyp för skydd. Prioriterade skogstyper är de skogstyper som Sverige har ett internationellt ansvar att bevara samt de skogstyper som bedöms vara underrepresenterade i formellt skyddade områden.

Förenlighet med miljömål, friluftsmål och EU-direktiv

Bildandet av Hökäléns naturreservat stärker möjligheterna att nå miljökvalitetsmålet *Levande skogar* genom att ca 47 hektar produktiv skogsmark ges ett långsiktigt skydd. Reservatet bidrar dessutom till att stärka möjligheterna att nå miljömålet *Ett rikt växt- och djurliv* genom att förekommande typiska arter ges ett långsiktigt skydd. Reservatet bidrar även till att stärka möjligheterna att nå det nationella friluftsmålet *Tillgång till natur för friluftsliv* genom att naturmiljöernas upplevelsevärden bevaras.

Länsstyrelsens bedömning

Länsstyrelsen bedömer att skogsbruk inte går att förena med ett bevarande av områdets höga naturvärden. Länsstyrelsen bedömer också att andra arbetsföretag eller anläggningar inte är förenliga med ett bevarande av områdets helhetsvärden.

Naturreservat är den lämpligaste skyddsformen för områden som är stora och sammansatta med flera olika värdefulla naturmiljöer och där det krävs starka restriktioner under lång tid för att värdena ska kunna bibehållas och utvecklas. Länsstyrelsen har bedömt att Hökälén därför, i enlighet med miljöbalkens mål om skydd av värdefulla natur- och kulturmiljöer och bevarande av biologisk mångfald (1 kap. 1 § miljöbalken), bör förklaras som naturreservat enligt 7 kap. 4 § miljöbalken.

I områdets nordligaste del går en ås med grundvattenförekomster. Åsen har god kemisk grundvattenstatus och god kvantitativ status samt måttliga uttagsmöjligheter. Naturreservatet bedöms inte utgöra något hinder för uttag av grundvatten.

Länsstyrelsen bedömer att de positiva effekterna av att bevara området överväger de negativa effekterna som orsakas av inskränkningarna i markanvändning. Vid avvägning enligt 7 kap. 25 § har Länsstyrelsen funnit att föreskrifterna inte går längre än vad som krävs för att syftet ska uppnås.

Konsekvensutredning

I enlighet med vad som sägs i 4 och 5 §§ förordningen (2007:1244) om konsekvensutredning vid regelgivning, bedömer Länsstyrelsen att ordningsföreskrifterna enligt 7 kap. 30 § miljöbalken innebär så begränsade kostnadsmässiga och andra konsekvenser att det saknas skäl för en konsekvensutredning av regelgivning.

Uppllysningar

Föreskrifterna under C ovan, enligt 7 kap. 30 § miljöbalken om rätten att färdas och vistas och om ordningen i övrigt inom naturreservatet, gäller omedelbart även om beslutet överklagas.

Länsstyrelsen vill erinra om att utöver reservatsföreskrifterna gäller även andra lagar, förordningar, och föreskrifter för området.

Före anordnandet av fasta renskötselplaner ska samråd ske med Länsstyrelsen enligt 12 kap 6 § miljöbalken, enligt vad som framgår av 7c § förordningen (1998:904) om täkter och anmälan för samråd.

Länsstyrelsen kan med stöd av 7 kap. 7 § miljöbalken medge dispens från meddelade föreskrifter om det finns särskilda skäl och om det är förenligt med förbudet/föreskriftens syfte.

Enligt 29 kap. 2 och 2a §§ miljöbalken gäller bland annat att brott mot föreskrift som meddelats enligt 7 kap. miljöbalken kan medföra straffansvar. Har någon vidtagit åtgärd i strid med meddelad föreskrift, kan länsstyrelsen enligt 26 kap. 9 och 14 §§ miljöbalken vid vite förelägga om rättelse.

Enligt 4 § skogsvårdslagen (1979:429) ska lagens bestämmelser eller föreskrifter inte tillämpas i den mån de strider mot föreskrifter som har meddelats med stöd av 7 kap. miljöbalken.

Detta beslut kan överklagas hos regeringen, Miljödepartementet, se bilaga 3.


Magdalena Andersson

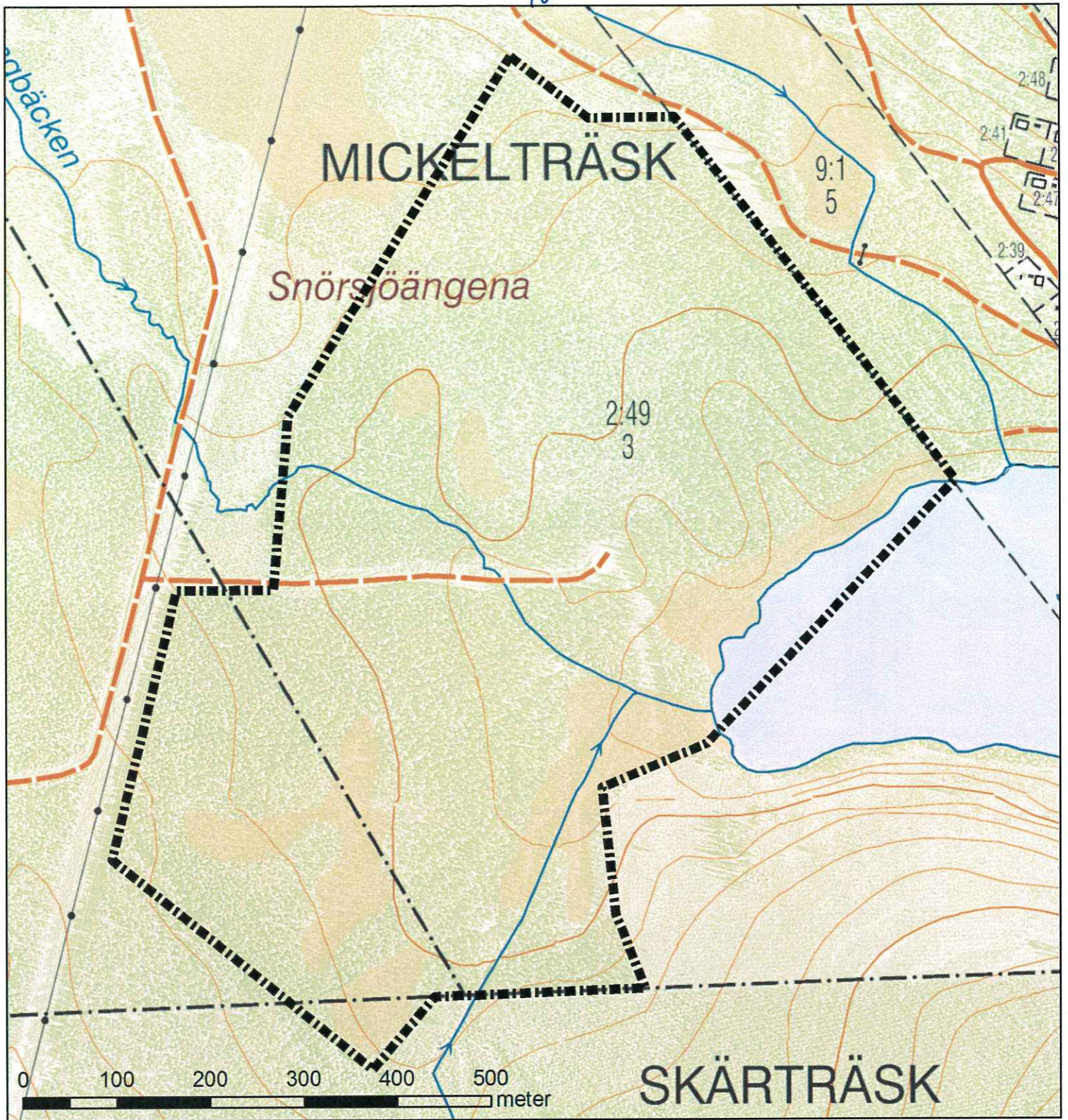

Julia Pettersson

Bilagor

1. Beslutskarta
2. Skötselplan
3. Hur man överklagar

Sändlista

Holmen skog AB, Carina Holm, Umestan Hus 3, 903 47 UMEÅ,
carina.holm@holmenskog.com
Mickelsträsket fiskevårdsområde c/o Kjell-Ove Karlsson, Träskliden 8,
922 67 TAVELSJÖ
Naturskyddsföreningen i Västerbotten, c/o Sture Gustafsson,
Storgatan 55 E, 919 31 ÅSELE, aquila7k@gmail.com
Naturvårdsverket, 106 48 STOCKHOLM, registrator@naturvardsverket.se
Ran sameby, Göran Jonsson, Sandås 203, 924 94 SORSELE,
rans.sameby@gmail.com
Riksantikvarieämbetet, Box 5405, 114 84
STOCKHOLM, registrator@raa.se
SGU, Box 670, 751 28 UPPSALA, sgu@sgu.se
Skogsstyrelsen, 551 83 JÖNKÖPING, skogsstyrelsen@skogsstyrelsen.se
Umeå kommun, 901 84 UMEÅ, umea.kommun@umea.se



Naturresevat

Hökälen

Umeå kommun

Västerbottens län

Bilaga 1 till beslut
med dnr 511-3265-2016



Reservatsgräns



Länsstyrelsen
Västerbotten

Bakgrundskartor © Lantmäteriet





Länsstyrelsen
Västerbotten

Bilaga 2 till ”Beslut om bildande
av Hökälens NR, Umeå kom-
mun.”

Skötselplan

Datum
2016-06-14

Ärendebeteckning
511-3265-2016

1(7)

SKÖTSELPLAN FÖR HÖKÄLENS NATURRESERVAT I UMEÅ KOMMUN



Foto: Andreas Garpebring, Länsstyrelsen

Länsstyrelsen i Västerbottens län

Storgatan 71B

901 86 Umeå

1. Syfte med säkerställande och skötsel

Syftet med naturreservatet är att vårda och bevara värdefulla naturmiljöer i form av näringsrika grannaturskogar, gransumpskogar med naturskogskaraktär och andra ingående naturmiljöer. Syftet är också att vårda och bevara den biologiska mångfalden knuten till dessa miljöer. Inom ramen för bevarandet av naturmiljöer ska reservatet också tillgodose behovet av områden för friluftslivet.

Syftet ska i huvudsak uppnås genom att skogsmark och övriga naturmiljöer utvecklas fritt genom intern dynamik. Naturliga processer såsom trädens åldrande och döende, stormfällning, nyetablering av träd, översvämning samt svampars och insekters nedbrytning av ved med mera tillåts att fortgå ostört. Hydrologiskt påverkad våtmark och skogsmark ska vid behov kunna återställas. Vid behov ska hydrologiskt påverkade vattendrag restaureras.

2. Beskrivning av naturreservatet

2.1 Administrativa uppgifter

Namn	Hökälen
Dossiernummer	2045160
NVR-id	2402327
Kommun	Umeå
Län	Västerbotten
Lägesbeskrivning	Hökälen ligger 11 km SSV om Botsmark, ekokarta 21K 4b-c, 21K 5b-c mittkoordinat: 748920, 7125930 (SWEREF99TM)
Naturgeografisk region	30a, Norrlands vågiga bergkullteräng med mellanboreala skogsområden
Gräns	Se beslutskarta, bilaga 1 till beslutet.
Markägarkategori	Staten genom Naturvårdsverket
Fastighet	Björklund 1:3, Mickelträsk 2:49, Skärträsk 1:19
Förvaltare	Länsstyrelsen
Totalareal	51,6 hektar
Landareal	50,2 hektar
Areal produktiv skog	46,9 hektar

2.2 Naturtypsindelning

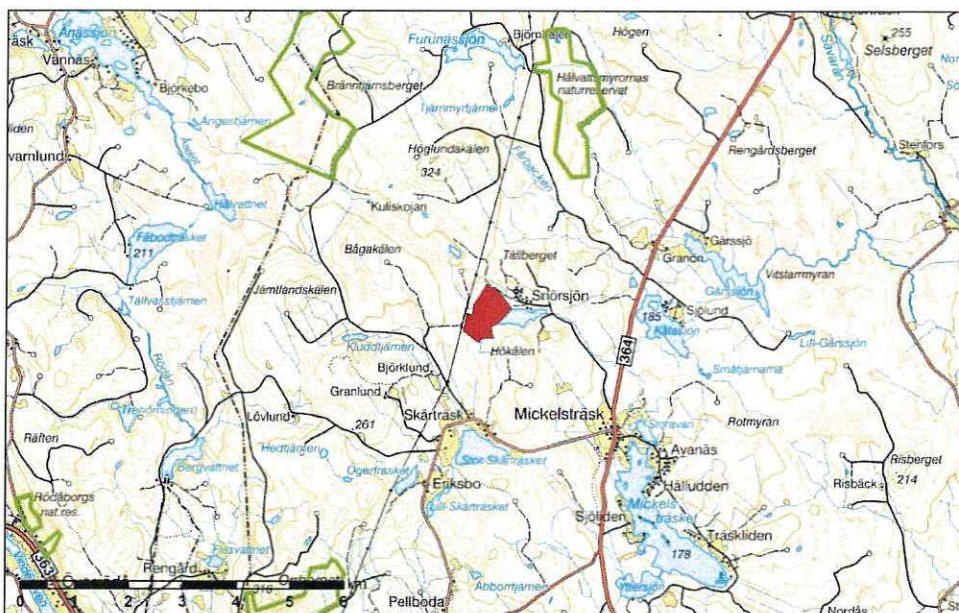
Naturtyp enligt NNK ¹	Natura2000-kod	Areal (ha)
Sjö	3100	1,5
Öppen icke-naturtyp	6960	0,6
Öppna mossar och kärr	7140	0,6
Västlig taiga	9010	19,9
Näringsrik granskog	9050	8,0
Skogbevuxen myr	91D0	6,5
Icke-naturskog	9900	5,7
Icke-naturskog, barrskog	9903	2,0
Icke-naturskog, fuktig/blöt mark	9925	6,7

¹ Natura-naturtypskartans naturtyper, kartering enligt Naturvårdsverket.

2.3 Beskrivning av reservatet

Hökälens ligger ca 11 km sydsydväst om Botsmark på 220-260 meter över havet. Området utgörs av svagt sluttande moränmarker ner mot sjön Snör-sjön. I området finns ett par mindre bäckar som rinner fram i raviner med förgreningar och anslutande dråg.

Berggrunden i reservatet består uteslutande av paragnejs. Området ligger under högsta kustlinjen, HK, vilket innebär att majoriteten av området varit utsatt för svallningsprocesser. Jordarterna består huvudsakligen av blockfattig, måttligt svallad morän samt mindre delar med omväxlande morän och torv. I reservatets norra del finns ett mindre område med isälvsediment.



Hökälens naturreservat är rödmärkat på kartan.

I den sydöstra spetsen på området finns en liten del som ingår i svallgrusfältet vid Hökälens och Kvarnhusberget som bedömts till klass 2 och 3 i naturgrusinventeringen.

Skogen i reservatet domineras av gamla välväxta granskogar med en genomsnittlig ålder på ca 150 år. Granar med en ålder kring 200 år förekommer spridda i de flesta delar. Tall förekommer sparsamt i delar av bestånden och bitvis är det allmänt med björk. Skogen är flerskiktad och har en god åldersspridning i trädskiktet. I den nordöstra delen utgörs granskogen av mycket högproduktiv sumpskog som delvis dikats. Här har granarna imponerande höjd och diameter och förekomsten av död ved är riklig. I övriga delar av området är tillgången på lågor och stående döda träd allmän.

I områdets västra del förekommer mindre delar med yngre, ca 80 årig, barrblandskog med stort björkinslag. I områdets södra del ligger en mindre tallmosse och i den norra delen av området ligger en större dikad myr med tät björkrik sekundärskog med inslag av äldre träd.

Området utgör en mycket lämplig miljö för arter knutna till gammal, högproduktiv grannaturskog och gransumpskog. Följande arter har påträffats (hotkategori enligt Artdatabankens Rödlista 2015 inom parentes där NT = nära hotad och VU = sårbar): bergslok, gammelgranskål (NT), garnlav (NT), granticka (NT), jungfru Marie nycklar, järpe, kötticka (NT), lunglav (NT), rynkskinn (VU), stjärntagging (NT), tjäder, ullticka (NT), violettgrå tagellav (NT).

3. Skötselområden för naturvärden med bevarandemål och åtgärder

Reservatet är indelat i 3 skötselområden med utgångspunkt från de övergripande naturtyperna i området (bilaga 1). För varje skötselområde redovisas bevarandemål och skötselåtgärder. Skötselområdets bevarandetillstånd anses gynnsamt när bevarandemålen är uppnådda.

3.1 Skötselområde 1, grannaturskog med huvudsakligen fri utveckling

Skötselområdet består huvudsakligen av gamla välväxta granskogar och gransumpskogar. Mindre delar utgörs av barrblandskog och björkrik sekundärskog med äldre tall. Beståndsåldern i området är ca 150 år med inslag av granar kring 200 år gamla. Här finns allmänt till rikligt med död ved i olika former. Spritt i området finns äldre diken.

Bevarandemål

Skötselområdet ska präglas av naturskogsstrukturer såsom döda och döende träd, skiktning samt spridning i ålder och diameter. Naturliga processer så som trädens åldrande och döende, skogsbrand, stormfällningar, insekters och svampars nedbrytning av ved samt nyetablering av träd i skogen ska tillåtas fortgå ostört. Skötselområdet innehåller normalt allmänna till rikliga mängder död ved som erbjuder typiska vedlevande arter gynnsamma livsbedingungen. Som en del i skogens naturliga utveckling kan dessa processer göra att skogsområdet under perioder kan komma att få en förändrad karaktär. Efter en störning ökar inslaget av lövträd vilket ger goda möjligheter för lövträdsberoende arter att fortleva i området. Andelen gran och grova träd

ökar i senare successionsfaser vilket bland annat gynnar arter som är knutna till grov gran och asp samt grov död ved.

Skötselåtgärder

Skötselområdet ska huvudsakligen lämnas för fri utveckling, men vid behov ska hydrologisk återställning i form av dikesigenläggning kunna genomföras.

3.2 Skötselområde 2, våtmark med huvudsakligen fri utveckling

Skötselområdet omfattar all öppen och skogsbeklädd våtmark i reservatet. Våtmarkerna består huvudsakligen av skogsbeklädda myrar med små öppna partier. I områdets södra del ligger en skogbevuxen tallmosse. Samtliga våtmarker är kraftigt dikningspåverkade.

Bevarandemål

Våtmarkerna i skötselområdet har ett gynnsamt bevarandetillstånd när väsentliga delar är hydrologiskt intakta och präglas av naturliga hydrologiska processer så som nederbörd, grundvattenflöden, översvämningar etc.

Skötselåtgärder

Skötselområdet ska huvudsakligen lämnas för fri utveckling, men vid behov ska möjlighet finnas att återställa dikade myrar.

3.3 Skötselområde 3, sjö och vattendrag med huvudsakligen fri utveckling

Skötselområdet utgörs av en liten del av Snörsjöns västra sida samt ett par mindre bäckar som mynnar ut i Snörsjön. Bäckarna har bitvis skurit sig ner i jorden i mindre raviner. Bäckarna som rinner i områdets centrala del har ett huvudsakligen naturligt lopp inom reservatet medan övriga bäckar har rätats eller utgörs av grävda diken. Snörsjön är en grund sjö som omges av skog och våtmark.

Bevarandemål

Skötselområdet ska präglas av naturliga processer med de strukturer och artsamhällen som hör till denna naturtyp. Vattendragen och sjön ska ha en intakt, naturlig hydrologi.

Skötselåtgärder

Skötselområdet ska huvudsakligen lämnas för fri utveckling, men vid behov ska möjlighet finnas att restaurera vattendrag.

4. Skötselområden för friluftsvärden med mål och åtgärder

Hela reservatet redovisas som ett skötselområde med avseende på friluftsliv och anläggningar, bilaga 1.

4.1 Skötselområde 1, friluftsliv och anläggningar

Tillgängligheten till reservatet är god då reservatet ansluter till en befintlig skogsbilväg.

Mål för friluftslivet

Det övergripande målet för friluftslivet är att området ska nyttjas utifrån dess naturgivna förutsättningar. Den förväntade tillströmningen till reservatet bedöms bli låg och i nuläget saknas behov att anlägga en parkeringsplats. Totalt föreslås en skyltplats. Lämplig plats för informationsskytning redovisas i bilaga 1.

Åtgärder för friluftslivet

En informationsskylt, utformad i enlighet med Naturvårdsverkets anvisningar ska sättas upp och underhållas i anslutning till reservatet. Förslag på lämplig plats för informationsskylt redovisas i bilaga 1. Det ska på skylten finnas en karta över reservatet, en lägesbeskrivning av skyltens plats i förhållande till reservatet samt en kort beskrivning av naturmiljöerna och föreskrifter för allmänheten. Information om Hökälens naturreservat på länsstyrelsens webb och via andra tekniska lösningar publiceras utifrån tillgängliga resurser och prioriteringar tillsammans med information om andra naturreservat i länet.

5. Övriga anläggningar

Det finns en skogsbilväg in i området som kommer att stängas av och tillåtas växa igen. I övrigt finns inga kända anläggningar inom reservatet.

6. Nyttjanderätter

Jakt och fiske får bedrivas av jakt- och fiskerättsinnehavare enligt gällande lagstiftning och i enlighet med gällande reservatsföreskrifter.

7. Utmärkning av gränser

Reservatet ska hållas väl utmärkt enligt svensk standard och Naturvårdsverkets anvisningar. Gränserna bör ses över vart 10:e år och målas om vid behov.

8. Sammanställning av skötselåtgärder

Skötselåtgärd	Var	Prioritet ¹
Montering av informationsskylt om naturreservatet	Se bilaga 1	1
Avstängning av skogsbilväg in i reservatet	Skötselområde 1	1
Borttagning av vägtrumma på skogsbilvägen in i reservatet	Skötselområde 1, vid behov	1
Hydrologisk återställning av skog	Skötselområde 1, vid behov	3
Hydrologisk återställning av våtmarker	Skötselområde 2, vid behov	3
Restaurering av vattendrag	Skötselområde 3, vid behov	3

¹Siffran anger prioriteringsordning om genomförandet av skötselåtgärderna begränsas av tillgängliga resurser, där 1 är högsta prioritet och 3 lägsta.

9. Uppföljning och tillsyn

Tillsynen av området utförs av naturvårdsförvaltaren och ska dokumenteras skriftligt. Tillsynen innefattar, utöver en besiktning av att reservatsföreskrifterna efterlevs, även utmärkningar och skyltar inom reservatet. Uppföljningen ska ske vart tredje år. Brister och fel ska dokumenteras och åtgärdas.

Tillsynen och uppföljningen av reservatet kommer tillsammans att utgöra ett underlag för en eventuell revidering av skötselplanen.

9.1 Uppföljning av skötselåtgärder

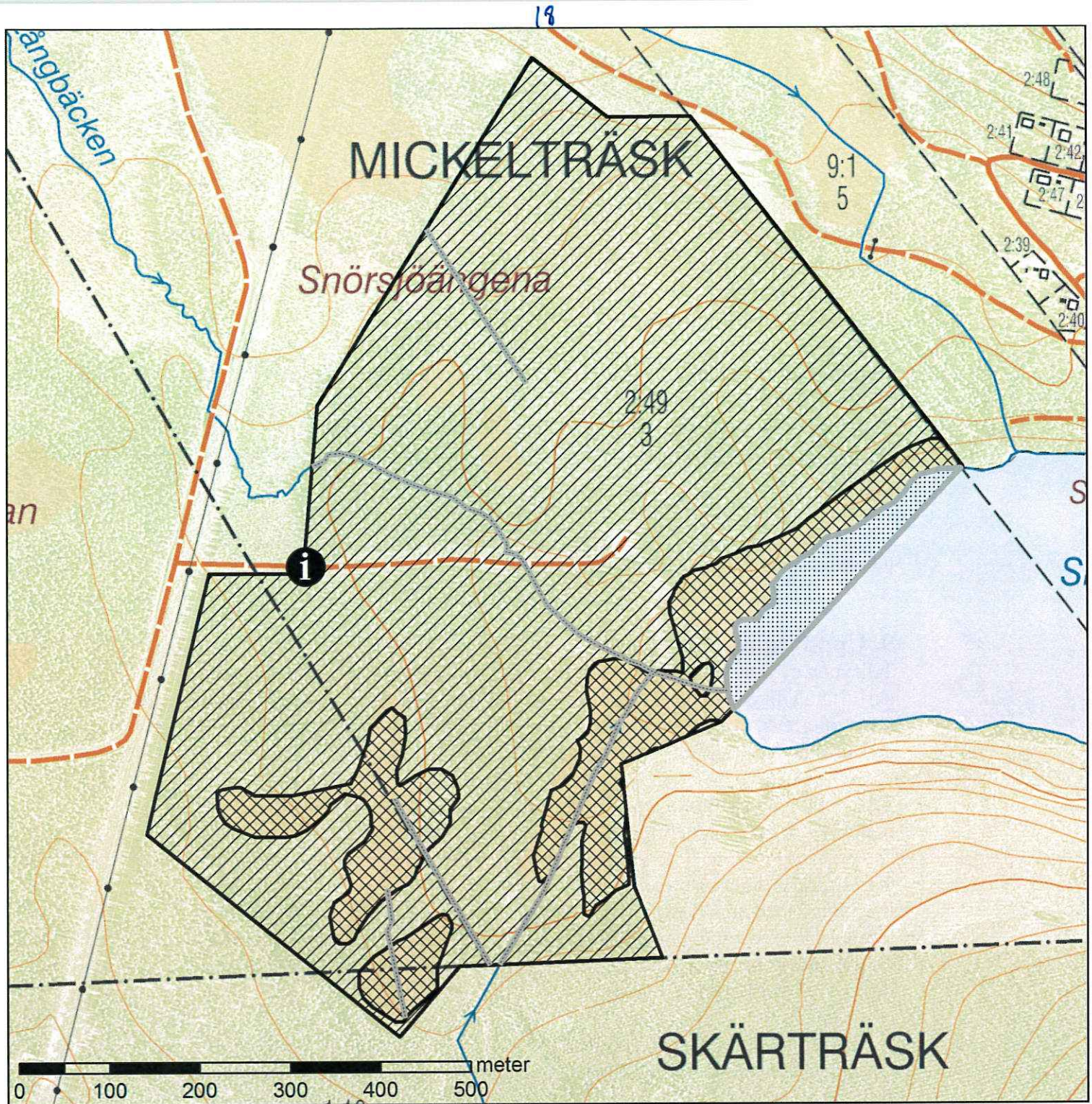
I samband med att skötselåtgärder utförs ska utgångsläget innan åtgärden, tidpunkt för åtgärd, åtgärdens omfattning och utförande samt uppnått resultat dokumenteras för att möjliggöra en långsiktig uppföljning. Även kostnaderna för åtgärderna ska noteras.

9.2 Uppföljning av bevarandemål

Områdets bevarandemål ska följas upp enligt fastställda metoder för uppföljning av skyddad natur. Uppföljningen kommer att ske utifrån reservatets skötselområden (bilaga 1) och enligt indelningen i naturtyper för basinventering av skyddad natur.

Bilagor


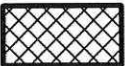
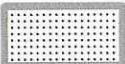
1. Karta över skötselområden med läge för informationsskylt



Bilaga 1 till skötselplan för Hökälens naturreservat i Umeå kommun, dnr: 511-3265-2016.

i Lämplig plats för informationsskylt

Skötselområden:

-  1. Skog med huvudsakligen fri utveckling
-  2. Våtmark med huvudsakligen fri utveckling
-  3. Sjö och vattendrag med huvudsakligen fri utveckling



Länsstyrelsen
Västerbotten

19
Bilaga 3

Datum
2016-07-04

Ärendebeteckning
511-3265-2016

1(1)

Hur man överklagar till Regeringen

Är du missnöjd med Länsstyrelsens beslut kan du överklaga detta hos Regeringen, men klagan ska lämnas eller skickas till Länsstyrelsen. Överklagan ska vara skriftlig och undertecknad.

Var tydlig med att

- skriva vilket beslut som överklagan gäller. Det gör du enklast genom att ange ärendebeteckningen (511-3265-2016),
- redogöra för varför du menar att Länsstyrelsens beslut är fel och hur du anser att beslutet ska ändras,
- underteckna brevet, förtydliga namnteckningen, uppge adress och telefonnummer.

Om du anlitar ombud kan istället ombudet underteckna brevet. I så fall bör en fullmakt sändas med.

Om du har handlingar eller annat som du anser stöder din ståndpunkt bör de bifogas.

Brevet ska lämnas in eller skickas till:

Länsstyrelsen i Västerbottens län
901 86 UMEÅ

Länsstyrelsen måste ha fått brevet senast **den 8 augusti 2016**, annars kan inte överklagandet tas upp.