



Länsstyrelsen
Västerbotten

Beslut

Datum
2016-06-02

1(20)
Ärendebeteckning
551-10265-2015
Anläggningsnummer
TDS 80:260

Holmen Skog AB
Region Örnsköldsvik
Vilhelminavägen 3
921 35 Lycksele

Tillstånd till täktverksamhet inom fastigheten Högsmysliden 4:1, Umeå kommun

Verksamhetskod 10.20 B och 10.50 C i miljöprövningsförordningen (2013:251)
(5 bilagor)

Beslut

Miljöprövningsdelegationen vid Länsstyrelsen Västerbotten lämnar med stöd av 9 kap. miljöbalken Holmen Skog AB (bolaget), med organisationsnummer 556220-0658, tillstånd att bedriva fortsatt och utvidgad täkt av berg inom fastigheten Högsmysliden 4:1 i Umeå kommun.

Tillståndet gäller för brytning av högst 320 000 ton (120 000 fm³) berg samt ca 1 600 ton morän. Brytningsområdets areal är ca 18 000 m². Verksamhetsområdets areal är ca 31 000 m² och dess gränser har markerats på bilagd täktplan med en heldragen röd linje.

Tillståndet omfattar även uppställning och drift av mobilt kross- och sorteringsverk samt införsel, mellanlagring och användning av s.k. rena jord- och schaktmassor i verksamhetsområdet i efterbehandlingssyfte.

Tillståndet gäller till och med den **31 juli 2036**.

För uppfyllande av de villkor som ska gälla för tillståndet ska det finnas en ekonomisk säkerhet om 350 000 kr knuten till verksamheten. Säkerheten ska godkännas av miljöprövningsdelegationen. Bevis om säkerheten ska förvaras hos länsstyrelsen.

Miljöprövningsdelegationen godkänner med stöd av 6 kap. miljöbalken den i ärendet upprättade miljökonsekvensbeskrivningen.

Miljöprövningsdelegationen bifaller bolagets yrkande om verkställighetsförordnande. Tillståndet får tas i anspråk även om beslutet inte har vunnit laga kraft under förutsättning att säkerhet enligt ovan har ställts och godkänts av miljöprövningsdelegationen.

Villkor

1. Om inte annat följer av övriga villkor ska verksamheten bedrivas i huvudsak i enlighet med vad bolaget har angett i ansökningshandlingarna och i övrigt åtagit sig i ärendet.
2. Personal som arbetar inom täktområdet ska vara väl informerad om betydelsen av innehållet i täkttillståndet. Ett exemplar av täkttillståndet, inklusive bilagor, ska finnas tillgängligt när verksamhet bedrivs i tækten och ska förvaras av platsansvarig.
3. Innan tillståndet tas i anspråk ska gränsen för verksamhets- och brytningsområdet markeras i terrängen på väl synligt sätt med olika färg för respektive gräns. Markeringarna ska behållas under hela tillståndstiden. Fixpunkter ska på begäran av tillsynsmyndigheten också sättas ut i terrängen och märkas ut i egen färg. Målade bergblock får ersätta träpålar ifall träpålarna inte tillåts stå kvar.
4. Täktplan daterad 2015-12-02, reviderad 2016-03-08, i koordinatsystem Sweref 99, ska gälla med de ändringar och förtydliganden, som framgår av villkoren nedan. Brytning får inte bedrivas djupare än till nivå + 291,0 m (höjdsystem RH 2000) i enlighet med täktplanen.
5. Den ekvivalenta ljudnivån från verksamheten får utomhus vid bostäder inte överstiga följande värden:

50 dB(A) vardagar utom lördagar	kl. 06.00-18.00
45 dB(A) lör-, sön- och helgdagar	kl. 06.00-18.00
45 dB(A) kvällstid	kl. 18.00-22.00

Vid skutknackning som alstrar s.k. impulsljud ska värdena sänkas med 5 dB(A) under den tid som skutknackning pågår. De angivna värdena ska kontrolleras genom immissionsmätningar och/eller närfältsmätningar och beräkningar. I de fall mätning sker ska dessa utföras vid barmarksförhållanden. Ekvivalentvärdena ska beräknas för de tider då verksamheten pågår. Kontroll ska ske så snart det skett förändringar i verksamheten som kan medföra ökade bullernivåer, eller på tillsynsmyndighetens begäran.
6. Verksamheten får, med de undantag som anges i det följande, bedrivas helgfri måndag till fredag kl. 06.00-22.00. Transporter får även ske lör-, sön- och helgdag kl. 07.00-18.00. Om det finns särskilda skäl får tillsynsmyndigheten medge annan förläggning av arbetstiden.
7. Sprängning får endast ske efter i förväg, tydligt hörbar varningssignal. Samebyn ska informeras i förväg om sprängning sker under perioden 1 november till 30 april.

8. Åtgärder ska vidtas för att minimera spridning av damm från tåkten och tåktverksamhetens samtliga moment. Salt får endast användas vid dammbekämpning på skogsbilvägar som kommer att kvarstå efter att tåkten har efterbehandlats.
9. Inför uppställning av mobilt kross- och sorteringsverk ska tillsynsmyndigheten informeras i förväg. Informationen ska minst innehålla uppgift om planerad period för krossnings- och sorteringsverksamheten.
10. Endast rena jord- och schaktmassor får tas in i tåkten. Införsel av sådana massor ska redovisas till tillsynsmyndigheten minst 3 veckor i förväg.
11. Avledande av vatten från tåkten ska ske genom sedimenteringsanläggning, försedd med oljeavskiljande anordning. Sedimentationsanläggning ska vara ändamålsenligt utförd och dimensionerad samt vara utrustad med anordning för effektiv oljeavskiljning.
12. Kemikalier, petroleumprodukter och farligt avfall ska vara märkta samt förvaras i täta behållare på tät, invallad yta, som är skyddad från nederbörd. Fordonsbränsle ska förvaras enligt ovan eller i dubbelmantlade cisterner. Cisternerna ska försees med påkörningsskydd.

Tankning och parkering av fordon och maskiner får endast ske på yta som är särskilt iordningställd för att förhindra spridning av oljespill. Alternativt ska ett skydd för uppsamling av spill vara ordnat under parkerade enskilda fordon eller maskiner. Utrustning för sanering av spill ska finnas lätt tillgänglig vid bedrivande av verksamhet.

13. Uttag av berg ska ske med en successiv efterbehandling allt eftersom brytningen fortskrider. Brytningsområdets slänter får vid efterbehandling inte ges en brantare lutning än 1:2. Slänterna ska vara stabila och avrundas mjukt vid släntkrön och släntfot samt i övrigt mjukt anpassas till angränsande terräng och utan påtagliga stup. Till dess efterbehandling är slutförd ska stängsel finnas uppsatt i terrängen runt brytningsområdet, där fallhöjden överstiger 3 meter. Tåkten ska som en del av efterbehandlingen planteras med skog. Efterbehandlingen ska slutföras inom tillståndstiden.

Delegation

Miljöprövningsdelegationen överlåter med stöd av 22 kap. 25 § tredje stycket miljöbalken åt tillsynsmyndigheten att om det behövs medge annan förläggning av arbetstiden om det finns särskilda skäl (villkor 6).

Igångsättningstid

Den med tillståndet avsedda verksamheten ska ha satt igång senast 3 år efter det att detta beslut vunnit laga kraft annars förfaller tillståndet.

Tillsynsmyndigheten ska meddelas när verksamheten sätts igång.

Återkallelse av tidigare beslut

Miljöprövningsdelegationen återkallar med stöd av 24 kap. 3 § första stycket 6 punkten miljöbalken tidigare meddelat tillstånd den 31 juli 2014 (dnr 551-1733-2014). Återkallelsen gäller från och med att detta beslut vunnit laga kraft.

Delgivning av beslutet

Detta beslut ska delges genom kungörelse i Post- och Inrikes Tidningar samt i ortstidningarna Västerbottens Kuriren och Folkbladet vecka 23. Beslutet delges endast på detta sätt.

Miljöprövningsdelegationens skäl för beslutet

Miljökonsekvensbeskrivning

Miljöprövningsdelegationen konstaterar att bolaget har genomfört samråd och upprättat en miljökonsekvensbeskrivning enligt bestämmelserna i 6 kap. miljöbalken och förordningen om miljökonsekvensbeskrivningar. Miljöprövningsdelegationen finner att inlämnad miljökonsekvensbeskrivning efter gjorda kompletteringar uppfyller kraven och kan godkännas enligt 6 kap. 9 § miljöbalken.

Förutsättningar för prövningen

Planerad verksamhet innebär fortsatt och utvidgad täktverksamhet av berg samt hantering av mindre mängder morän inom ett verksamhetsområde där bolaget redan har tillstånd för brytning av berg. Prövningen omfattar, förutom täktverksamheten, även uppställning och drift av mobilt kross- och sorteringsverk samt införsel av rena jord- och schaktmassor i efterbehandlings-syfte.

Enligt bolagets redovisade uppgifter var kvarvarande mängd i gällande tillstånd 42 976 ton berg vid ingången av år 2016.

Mot bakgrund av bolagets verksamhetsbeskrivning vill Miljöprövningsdelegationen betona att ingrepp i naturmiljön bara får ske inom brytningsområdet.

Tillåtlighet

Planförhållanden

Det aktuella området omfattas varken av några detaljplaner eller av områdesbestämmelser.

Naturvård, friluftsliv, hydrologi, kulturmiljövård och rennäring

Det finns inga riksintresseområden inom eller i närheten av täktområdet som kan komma att påverkas av verksamheten. Det finns heller inga kända forn-lämningar eller kulturminnen som kommer att beröras av det planerade täktområdet. Det finns två nyckelbiotoper ca 1,2 km söder och öster om täkten och ett naturreservat ca 2 km söder om täktområdet, vilka inte bedöms komma att påverkas av planerad verksamhet. Miljöprövningsdelegationen bedömer att risken för påverkan på tjärnen och våtmarksområdet i anslutning väster om täktområdet inte är påtaglig med tanke på bolagets åtagande om planerad täktbottens utformning med frånlut och att avtäckning av mineraljord inte får ske utanför brytningsområdet. Det har inte framkommit att området används för rörligt friluftsliv i någon större omfattning.

Täkten ligger inom Rans samebys vinterbetesmarker och närmsta flyttled ligger ca 2 km väster om täkten. Berörd sameby har inte framfört några erinringar mot planerad verksamhet. Miljöprövningsdelegationen betonar att det är viktigt att bolagets underentreprenörer som är verksamma i täkten har fungerande kontakter med samebyn, om behov av samråd uppstår. Miljöprövningsdelegationen bedömer att rennäringen inte kommer att påverkas nämnvärt av planerad verksamhet. Det får dock anses lämpligt att samebyn informeras innan sprängning.

Det kan inte uteslutas att det finns viss risk för sänkning av grundvattenytan vid den utvidgade bergbrytningen. En sådan sänkning torde dock bli begränsad, med tanke på uttagsmängd och pallhöjd. Därför saknas skäl att föreskriva villkor om skydd mot grundvattensänkning. Det kan dock vara lämpligt att grundvattennivåerna kontrolleras genom nivåmätningar i grundvattnet. Det kan även uppmärksammas att gränserna för vattendelarna ändras i och med brytningen. Miljöprövningsdelegationen bedömer att detta inte leder till några nämnvärda miljökonsekvenser.

Med föreskrivna villkor kan efterbehandlingen godtas. Med stabil slänt avser Miljöprövningsdelegationen slänter med sådan utformning och i sådant material att de förblir opåverkade av naturliga sluttningsprocesser under längre tid. Det krävs en flack släntlutning på minst 1:2 för att sluttningsprocesser normalt inte ska starta. Bolaget uppger också att täktbotten kommer att ligga över beräknad högsta grundvattenyta.

Beträffande geometrisk kontroll är det inte säkert att tillsynsmyndigheten har tillgång till sådan teknisk utrustning att mätning kan ske på annat sätt än utifrån permanent fixpunkt. Miljöprövningsdelegationen har därför föreskrivit att tillsynsmyndigheten får begära att fixpunkter sätts ut om behov uppstår i samband med tillsynsarbetet.

Miljö- och hälsoskydd

Miljöprövningsdelegationen bedömer utifrån avstånden till närboende (6 km) att bolaget klarar de föreskrivna villkoren för såväl buller som vibrat-

ioner och luftstötter. Skutknackning alstrar buller som bör karakteriseras som s.k. impuls ljud.

Damning orsakas främst av finkorniga partiklar i fraktionen 0,2-0,45 mm och kan föranleda behov av bevattning med tanke på täktområdets relativt öppna läge i terrängen och täktområdets storlek. Att täktområdet ska återgå till naturmark efter avslutad täktverksamhet talar mot saltning inom täktområdet, liksom det faktum att bevattning kan ordnas utan nämnvärda svårigheter.

Med rena jord- och schaktmassor i villkor 10 avses, enligt Miljöprövningsdelegationen, massor som klarar kriterierna för "känslig markanvändning" enligt Naturvårdsverkets generella riktvärden för förorenad mark. Bolaget har sökt tillstånd för att föra in sådana massor i täkten för efterbehandling. Hantering av dessa massor ska ske på sådant sätt att det inte leder till negativa konsekvenser för miljö eller människors hälsa. Det är viktigt att bolaget kontrollerar att införda massor inte innehåller skräp.

Inga kemikalier eller bränslen kommer att förvaras inom täktområdet, utom tillfälligt när verksamhet pågår. Det är miljömässigt motiverat att föreskriva att all hantering av flytande kemiska produkter endast får ske på hårdgjord yta. Med detta avses att ytan ska vara iordningsställd så att den inte släpper igenom oljespill. Syftet är att förhindra att spill och större läckage kan spridas och förorena kringliggande mark och vatten.

Enligt avfallsförordningen ska journalföring av mängden farligt avfall och transportör ske. Dessa uppgifter kan till exempel redovisas i den årliga miljörapporten. Med miljöprövningsdelegationens villkorslydelse tydliggörs verksamhetsutövarens huvudansvar för kemikaliehanteringen kopplad till täktverksamheten.

Verksamheten kommer endast att pågå under begränsade tider de flesta år. Miljöprövningsdelegationen bedömer sammantaget att täktens lokalisering och verksamhetens omfattning i övrigt inte kommer att innebära några oacceptabla störningar.

Miljöprövningsdelegationen uppmärksammar att om mer än 10 ton sprängämnen lagras samtidigt (inkluderat laddade borrhål) är verksamheten en Sevesoverksamhet på den lägre kravnivån. Verksamheten måste då anmälas till Länsstyrelsen.

Utvinningsavfall och avfallshanteringsplan

Miljöprövningsdelegationen bedömer att något utvinningsavfall inte uppstår och att bolaget därför inte behöver upprätta en avfallshanteringsplan under förutsättning att slammet inte blandas in i efterbehandlingsmassorna. Bolaget avser att återanvända sedimenten i produktionen. Naturvårdsverket har den 9 augusti 2010 gjort en vägledande tolkning, beträffande hantering av sediment i täkter, av avfallsdefinitionen, biproduktprincipen samt utvin-

ningsavfallsförordningen (2013:319). Naturvårdsverket har klargjort att om sådana sediment är förorenade så utgör de ett avfall (punkten d i biproduktprincipen enligt art 5.1 i ramdirektivet om avfall (2008/98/EG), som motsvarar nu gällande praxis från EU-domstolen).

Verkställighet

Miljöprövningsdelegationen bedömer att det finns skäl för att meddela omedelbar verkställighet av täkttillståndet. Verksamheten innebär en fortsättning och utvidgning av en redan pågående täktverksamhet.

Delegation

Miljöprövningsdelegationen får delegera till tillsynsmyndigheten, att besluta i frågor av mindre betydelse. Miljöprövningsdelegationen finner det lämpligt att delegera till tillsynsmyndigheten att medge annan arbetstid om det finns särskilda skäl (villkor 6).

Exempel på vad som kan utgöra särskilda skäl för annan förläggning av arbetstiden är leveranser för samhällsviktiga behov.

Ekonomisk säkerhet

Tillstånd till täkt får ges endast om det ställs säkerhet för uppfyllande av de föreskrivna villkoren.

Igångsättnings tid

Miljöprövningsdelegationen ska besluta om vilken igångsättnings tid som ska gälla för verksamheten. Normal praxis är tre år och Miljöprövningsdelegationen ser inget skäl att frångå detta.

Sammanfattande bedömning

Sammanfattningsvis bedömer Miljöprövningsdelegationen, med hänsyn till föreskrivna villkor, att hinder inte föreligger utifrån miljöbalkens mål i 1 kap., de allmänna hänsynsreglerna i 2 kap. och de grundläggande hushållningsbestämmelserna i 3 kap. för sökt uttag och förädling av berg med följdverksamheter. Lokalisering och omfattning är godtagbar. Ansökan ska därför bifallas, med föreskrivna villkor.

Redogörelse för ärendet

Tidigare tillståndsbeslut

Miljöprövningsdelegationen meddelade den 31 juli 2014 (ärende 551-1733-2014) bolaget tillstånd enligt 9 kap. miljöbalken till ny täktverksamhet inom rubricerad fastighet. Tillståndet omfattade uttag och förädling av 99 000 ton berg och beslutades gälla t.o.m. den 31 juli 2029.

Samråd

Inför ansökan har samråd skett skriftligt med särskilt berörda.

Länsstyrelsen underrättade den 23 november 2015 (ärende 551-8660-2015) om att planerad täktverksamhet inom fastigheten Högsmyrliden 4:1 i Umeå kommun ska antas medföra betydandemiljöpåverkan enligt 6 kap. miljöbalken.

Utökad samråd med övriga berörda har skett genom annonsering i lokaltidningen vecka 45, år 2015. Inga synpunkter inkom under tiden för utökad samråd.

Ärendets handläggning

Ansökan med miljökonsekvensbeskrivning lämnades in till Miljöprövningsdelegationen den 23 december 2015. Efter kompletteringar kungjordes ansökan i ortstidningarna den 1 april 2016 och har remitterats till Miljö- och hälsoskyddsnämnden i Umeå kommun och Länsstyrelsen. Nämnden har i yttrande tillstyrkt verksamheten.

Ansökan med yrkanden**Yrkanden**

Bolaget har i ansökan yrkat på:

- tillstånd till täkt av 320 000 ton berg under 20 år
- tillstånd till följdverksamheterna enligt punkterna 10.50 C, 90.40 C
- att arbetstider för samtliga moment ska vara vardagar kl. 06-22 och att transporter får även ske lör-, sön- och helgdag kl. 07-18. Villkor som reglerar arbetstider ska förenas med möjligheten att det till tillsynsmyndigheten delegeras möjligheten att vid särskilda skäl medge annan förläggning av arbetstiden
- för verksamheten ska de bullerriktvärden som anges i SNV RR 1978:5, Externt industribuller gälla
- för markvibrationer orsakade av sprängning, definierade som högsta sprängningshastighet i vertikalled ska riktvärdet minst 4 mm/s gälla som villkor vid bostadshus
- för luftstöt våg till följd av sprängningar - mätt som frifältsvärde - ska riktvärdet minst 100 Pa gälla som villkor vid bostadshus. samt
- verkställighetsförordnande.

Bolaget uppger som skäl till verkställighet att det finns ett ökat materialbehov i närområde. Förutom behov för underhåll av egna vägnätet kommer en del av väg 620, Botsmark - Vindeln att förstärkas under år 2016. Det planerade förstärkningsobjektet avser delen Botsmark - Buberget, vilken är belägen där utfartsvägen från täkten ansluter till det allmänna vägnätet. Detta innebär att stora delar av ballastbehovet kan levereras med korta transport-

längder. Därför anser bolaget att möjlighet till att snabb produktionsstart erhålles ur ett såväl samhällsekonomiskt som miljömässigt perspektiv.

Bolagets beskrivning av verksamheten med teknisk beskrivning

Behov

Täkten vid Högsmyrliden initierades från början för behov till det egna vägnätet inom närområdet under de närmsta åren. Det egna vägnätet inom närområdet uppgår till ca 7 mil. Under sommaren 2014 och 2015 har ca 7 km nyanläggningar skett för att sammanbinda vissa vägnät. Man beräknar att en stor volym ballastmaterial behövs för förstärkningsåtgärder längst väg 620 som planeras för sommaren 2016 och framåt.

Lokalisering

Täkten är placerad på östra sluttningen av en mindre bergformation mellan Bjärntjärnliden och Högsmyrliden, ca 6 km norr om väg 620 mellan Botsmark och Vindelns. Avstånden till bebyggelsen från det planerade verksamhetsområdet vid Lillåkälen i öster uppgår till 6,5 km och vid Högliden i sydost till ca 6 km.

Täkten omfattas inte av översiktsplan och ligger utanför detaljplanelagt område.

Det finns inga riksintressen, naturreservat eller Natura 2000-områden i närheten i täktområdet.

Verksamhetsbeskrivning

Bolaget avser att under en tillståndstid på 20 år bryta ut 320 000 ton berg. Verksamhetsområdet omfattar ca 3,1 ha och brytningsområdet ca 1,8 ha med en pallhöjd som medel på 8-15 meter. Hela ytan öster om takten kommer efterhand att tillredas som upplagsplan för krossprodukter samt för uppställning av krossar och eventuellt asfaltverk.

Verksamheten i form av avbaning, borring, sprängning, skutknackning, krossning, sortering, upplagshantering och transporter kommer att bedrivas vardagar kl. 06-22. Transporter kan även komma att ske lör-, sön- och helgdag kl. 07-18.

Produktionen antas under det närmaste året vara hög och under sökt tillståndstidsperiod kan den variera från 0 till 100 000 ton per år.

Vid årsproduktioner av 100 000 ton krävs ca 3-6 sprängsalvor. Bolaget har i komplettering uppgett att salvorna kommer anpassas och att sprängmedelsvolymen blir mindre än 10 ton och därför inte omfattas av Seveso. Borring och sprängning av denna volym utförs normalt på ca 3-9 veckor. För kross-

ning av motsvarande mängd är tidsåtgången ca 10-20 veckor beroende på vilka fraktioner som ska tillverkas samt under vilka arbetstider som krossningen utförs. För den mängd skut som normalt återfinns vid en maximal årlig volym av 100 000 ton bedöms skutknackningen kunna utföras under 3 veckor per år.

Produktionen av material kommer ej att utföras kontinuerligt utan pågår under perioder om ca 2-4 veckor per produktionstillfälle. Vid dessa tillfällen tas mobila krossverk in. Inga permanenta anläggningar kommer att finnas inom området. För en maximal årlig produktion på 100 000 ton bedöms antal produktionstillfällen som mest bli 4-6 per år.

Från det aktuella exploateringsområdet kommer en befintlig väg mot söder att förstärkas och anpassas till transporter. Vägen utgörs av befintlig skogsbilväg som ansluter till väg 620 mellan Botsmark och Buberget. Inga boende finns längst utfartsvägen eller i dess omedelbara närhet där den ansluter till allmänna vägnätet. Huvudsakliga transporter kommer att ske på det egna vägnätet i området utan att belasta det allmänna vägnätet.

Dammbindning utförs i erforderlig omfattning med konventionella metoder exempelvis bevattning. Då den årliga produktionen varierar kommer även, av förklarliga skäl, antalet transporter att variera. Vid en maximal årlig produktion om 100 000 ton bedöms transporter som mest bli ca 50 per dygn.

Det framgår också att naturligt rena schaktmassor typ morän kan komma att föras in i tåkten och användas i efterbehandling.

Den moränkappa som överlagrar berget kommer främst att ingå i utökningen av området för upplagsplaner och efterbehandling. Inget moränmaterial kommer att köras ut.

Vid efterbehandling av täktområdet kommer täktbotten att avjämnas mjukt och ges en svag lutning mot sydost för att ytvattenavrinningen ska fungera. Slänterna efterbehandlas med släntsprängning i lutning max 1:2,5 och med hänsyn till omgivningen samt på så sätt att ingen risk i form av stup lämnas kvar. Efter avslutad verksamhet kommer tåkten att planteras med skog för att påskynda att området återförs till skogsmark.

Bolaget bedömer att det inte uppkommer något utvinningsavfall vid verksamheten. Större skut kommer att kvarligga inom området men används i efterbehandlingen eller krossas upp till produktion. Sedimentationsanläggningen kommer under verksamhetsperioderna att samla upp finmaterial från krossningsprocessen. Detta kommer att återanvändas vid produktion av väggrus, 0-20, där införsel av finmaterial krävs.

Skyddsåtgärder, allmänna hänsynsregler, miljömål och egenkontroll

Bolaget har bl.a. redovisat att drivmedel förvaras i godkända tankar/cisterner i samband med produktion i tälten, absorptionsmedel kommer finnas tillgängligt, oljerester och motsvarande lagras tillfälligt i täta behållare och hämtas av godkänd transportör och avfall hämtas av avfallsföretag. Varningsskyltar kommer att sättas upp i området. All hantering samt signalering och skyltning vid sprängplats utförs enligt sprängkungörelsens anvisningar.

Bolaget har redovisat hur man uppfyller allmänna hänsynsreglerna, vilka miljömål som berörs och hur verksamhet bedrivs för att miljömålen uppfylls.

Bolagets ledningssystem kommer att tillämpas. Eventuella underentreprenörer kommer att omfattas i dessa. Systemet omfattar alla verksamheter med avseende på kvalitet, miljö och arbetsmiljö baserade på kraven i SS-EN 9001, 14001 och AFS 1996:6. Uppföljning och kontroll av verksamheten utförs av externa konsulter för respektive verksamhet.

Miljökonsekvensbeskrivning

Av bolagets beskrivning av miljökonsekvenserna framgår i huvudsak följande:

Naturvård, kulturmiljövård, hydrologi och rennärning

Tälten ligger i relativt kuperad terräng. Vegetationen utgörs till största delen av blandskog med tall och gran.

Det finns två nyckelbiotoper på ett avstånd om ca 1,2 km söder och öster om tältområdet och ett naturreservat ca 2 km söder om tälten. Dessa bedöms inte komma att påverkas med hänsyn till avståndet.

Området kring tälten är inte utpekade av särskilt intresse för det rörliga friluftslivet. Inte heller berörs intressen för jakt eller fiske. I området bedrivs skogsbruk. Vegetationen på aktuellt berg är dock begränsad.

Vid genomgång av ekonomiska kartor har det inte framkommit några fornlämningar eller andra restriktioner inom verksamhetsområdet. På kartan "Fornsök" hos Riksantikvarieämbetet finns inga markeringar för det aktuella området.

Berget är en lokal vattendelare. Planerad verksamhet bedöms ej påverka hydrologin eller grundvattensituationen negativt för de närmast boende eller skogsmarken. Ytvattenavrinningen sker mot sydost och ansluts till ett befintligt vägdike. En mindre tjärn ligger ca 170 m väster om den planerade tälten. Genom en noggrann planering av upplagsplanen med lutning mot sydost bedöms inte verksamheten påverka tjärnen. Vid provgrävning väster

om planerat påslag påträffades inget grundvatten över nivå + 286. Den planerade verksamheten kommer att bedrivas med en lägsta nivå inom brytningen på + 289, vilket anses innebära att ingen inverkan på grundvatten kommer att ske.

Grundvattnet antas följa bergytans topografi med lokala variationer beroende på bergets homogenitet. Den planerade verksamheten anses ej påverka hydrologin eller grundvattensituationen negativt i området i övrigt. Avståndet till bebyggelse och brunnar bedöms innebära att påverkan från den planerade verksamheten är obefintlig.

Närmaste recipient är en mindre tjärn ca 40 meter norr om gräsen för brytområdet. Tjärnen har utlopp mot nordväst via mindre bäckar som mynnar ut i Vorrjtjärnarna ca 1 km norr om verksamhetsområdet. Avståndet till Natura 2000-området Sävarån uppgår till mer än 8 km.

Området ingår i Rans samebys vinterbetesmarker men ligger inte inom något område av riksintresse för rennäringsområdet. Inga flyttleder finns i närområdet. Närmsta flyttled ligger inom ett avstånd om ca 2 km väster om planerad verksamhet. Verksamheter som borring, sprängning samt krossning kommer företrädesvis att bedrivas sommartid när ingen renskötsel pågår i området. Det finns inga kända fasta anläggningar för renskötseln inom tåktens närområde. Den påverkan som kan förutsättas ur rennäringsynpunkt är bortfall av renbete i området samt störningar från tåktverksamhetens moment. Då flyttlederna ligger på långa avstånd bedöms renflyttningar inte påverkas negativt av tåktverksamheten. Då det rör sig om en bergtåkt är arealbortfallet betydligt mindre än vid andra tåkttyper.

Verksamheten kommer i huvudsak att bedrivas under barmarksperioden och under denna tid bedrivs inga renskötselverksamheter nedanför odlingsgränsen. Störningar för renskötseln bedöms därför som liten.

Miljö- och hälsoskydd

De olägenheter som framförallt uppstår är buller, damning, vibrationer, luftstötar från verksamheten. Eftersom avståndet är långt till närboende (6 km) bedömer bolaget att risken för störningar är mycket begränsad.

Antalet salvor kommer att variera beroende på behovet. Vid sprängämnesförbrukning räknas med en specifik laddning på 0,7 - 0,8 kg/m³. Moderna emulsionssprängämnen kommer att användas.

Vid bergtåktverksamhet kan 0,5-1 % av sprängämnesvolym användas som en trolig nivå på hanteringsspill och odetonerat sprängämne. Mängden baseras på ett flertal mätningar och försök vid ovanjordsarbeten med moderna laddsystem. Med dessa förutsättningar skulle mängden hanteringsspill och odetonerat sprängämne bli ca 25 kg vid maximal produktion. För tåktens hela volym på 320 000 ton blir motsvarande siffra ca 75 kg.

I samband med sprängning kommer en viss mängd kväveföreningar att släppas ut till både luft och vatten. Då moderna emulsionssprängämnen används bedöms mängden kväveföreningar till bli låg.

Dammbekämpning sker vid behov. I förebyggande syfte kan upplagsplan och vägar komma att bevattnas vid torr väderlek och om ogynnsamma förhållanden för övrigt råder.

De luftföreningar som uppkommer vid transporter samt från maskinparken inom täktområdet, bedöms som ringa i förhållande till utsläpp från befintlig trafik på det allmänna vägnätet.

Det finns en sedimentationsanläggning för upptagning av ytvatten som inte infiltrerar ner i omgivande mark. I anläggningen sedimenterar suspenderat material och eventuella oljeföreningar uppfångas i händelse av olycka eller haveri. Bassängen har en volym om ca 40 m³ vilket innebär att omloppstiden kommer att vara >20 timmar. Tillsyn ska även utföras regelbundet under de perioder då ingen produktion förekommer. Intervallen kan dock då bli längre än 1 år om ingen verksamhet alls sker i täkten. Då mängden slam i bassängerna uppgår till 2-5 dm, och ingen produktion pågår, renas slammet bort för återanvändning i produktionen. Provtagningar av utgående vatten från bassängen kommer att utföras som uppföljning av bassängens funktionalitet för det fall tillsynsmyndigheten så begär eller det föranleds av klagomål. Avrinning från sedimentationsanläggningen sker mot befintligt vägdikey öster om upplagsplanen.

Alternativa lokaliseringar och utformningar samt nollalternativ

Den aktuella täkten vid Högsmyliden innehåller ett finkornigt material med bra värden. Materialet är delvis gabbro och hela berget verkar vara mycket homogent utan några variationer vilket gör att en jämn och fin kvalitet erhålles utan extra åtgärder vid brytningen. En utökning av volymen kan genomföras inom i princip tidigare tillståndsgivet område. Täktens placering har bedömts som lämplig vad avser avsättning och behov av material.

Bolaget redovisar som alternativ 1, ett område vid östra delen av Nyjärnsberget som skulle medföra kortare avstånd till allmänna vägnätet. Det skulle också innebära viss inverkan på omgivningarna. Utfartsvägen passerar bebyggelse och kvaliteten visar sämre värden vid labbtester. Alternativ 2 är ett berg nordväst om Buberget som medför lägre kvalitet på materialet samt sämre kommunikationer till allmänna vägnätet. Alternativ 3 är ny bergtäkt väster om Högsmyliden som skulle innebära relativt stora avstånd till bebyggelse där materialet uppvisar hög kvalitet. Det skulle också medföra viss påverkan på närområdet, särskilt under produktionsperioderna.

I närområdet finns inga befintliga bergtäkter utan närmaste bergtäkt ligger norr om Brännlandstorp, norr om Botsmark samt vid Stenbacka vid Bygd-siljum öster om Botsmark.

Nollalternativet innebär ingen fortsatt brytning inom planerat område. Alternativet innebär ingen fortsatt verksamhetsrelaterad miljöpåverkan inom området. I förlängningen innebär detta att ökande mängder kvalitetsmaterial måste transporteras till området.

Miljö kvalitetsnormer

Beträffande miljö kvalitetsnorm för fisk- och musselvatten så bedöms den kunna uppfyllas då det är långa avstånd till närmaste fiskförande recipienter.

Samrådsredogörelse

Samråd har skett med Länsstyrelsen, Umeå kommun, Rans Sameby och Grans Sameby

Länsstyrelsen har i underrättelse om betydande miljöpåverkan bl.a. meddelat att förväntade konsekvenser för rennäring och angränsande våtmarker ska belysas i miljökonsekvensbeskrivningen.

Umeå kommun har bl. a. påpekat att det inom närheten finns hotade arter av växter och att detta ska beaktas.

Samebyarna har lämnat inte lämnat några yttranden.

Utökat samråd har utförts via annonsering i lokaltidningar vecka 45 år 2015. I samband med det utökade samrådet inkom inga synpunkter.

Yttranden

Länsstyrelsen

Länsstyrelsen har bl.a. begärt komplettering kring varför man sparar ett område mot norr mot myren. Länsstyrelsen förordar en alternativ utformning av brytningsområdet så att gränsen mot norr flyttas norrut för att undvika att en kant bildas. Istället skapas en mjuk sluttning mot tjärnen.

Vidare har framförts att bolaget måste tydliggöra hur samråden har skett med samebyarna. Länsstyrelsen föreslår att ett villkor sätts om att sprängning, borrhning och krossning inte får ske under oktober-april utan godkännande från Grans sameby.

Ur kulturmiljösynpunkt har framförts att den planerade utvidgningen endast kommer att omfatta 0,6 ha, vilket är en för liten yta för att det ska vara motiverat att genomföra en arkeologisk utredning enligt 2 kap. 11 § i kulturmiljölagen. I ansökan uppges att befintlig väg kommer att förstärkas. I anslutning till befintlig väg finns en övrig kulturhistorisk lämning i form av en flottningsdamm. Denna lämning är inte skyddad enligt kulturmiljölagen men faller inom ramarna för hänsynskraven i miljöbalken. Om vägarbetet

riskerar att påverka denna dammvall bör därför åtgärder vidtas, t.ex. genom att markera ut dammvallen.

Miljöprövningsdelegationen har berett Länsstyrelsen tillfälle att slutligen lämna ett samlat yttrande över ansökningshandlingarna. Länsstyrelsen har avstått från att yttra sig.

Miljö- och hälsoskyddsnämnden

Miljö- och hälsoskyddsnämnden, Umeå kommun har bl.a. begärt kompletteringar kring mellanlagring av avfall, införsel av schaktmassor av typ morän till efterbehandling. Nämnden ville också, eftersom utvidgningen planeras ske mot norr mot myrmark, att en redogörelse skulle ske för hur och vad detta område ska användas till.

Miljö- och hälsoskyddsnämnden har i slutyttrande tillstyrkt planerad verksamhet.

Bolagets bemötande av yttranden

Bolaget har i komplettering lämnat in en ny täktplan samt lämnat kompletterande svar på föreläggandet, vilket redovisas under rubriken "Redogörelse för ärendet."

Bolaget har beretts tillfälle att yttra sig över säkerheten och täktavgiften och inte haft några erinringar.

Information

Detta tillstånd befriar inte bolaget från skyldigheten att iaktta vad som gäller enligt andra bestämmelser för den anläggning eller verksamhet som tillståndet avser.

Vissa allmänna skyldigheter anges i bilaga.

Sedan täktarbetet avslutats och efterbehandlingen enligt ovan angivna villkor verkställts ska anmälan omedelbart ske till tillsynsmyndigheten för besiktning.

Om verksamheten avslutas innan tillståndstidens utgång ska anmälan om detta göras till tillsynsmyndigheten.

Om bolaget vill överlåta tillståndet till någon annan ska detta rapporteras skriftligen till Länsstyrelsen. Bolaget är ansvarigt för täktverksamheten tills Miljöprövningsdelegationen har godkänt övertagandet.

Årlig avgift kommer att tas ut för tillståndsgiven mängd i ton enligt bilaga till förordning (1998:940) om avgifter för prövning och tillsyn. Avgiften kommer att tas ut första gången, året efter det att beslut vunnit laga kraft.

Tillsynsmyndighet är för närvarande Miljö- och hälsoskyddsnämnden, Umeå kommun. Tillsynsmyndigheten beslutar om egen tillsynstaxa.

Villkoren kan enligt 24 kap. 5 § pkt 5 miljöbalken komma att ändras om det genom verksamheten uppkommit en olägenhet av någon betydelse som inte förutsågs när verksamheten tilläts.

Ändringar av tåktens utformning eller i verksamheten får inte ske utan att tillsynsmyndigheten i god tid underrättats. Tillsynsmyndigheten prövar om ändringarna kräver anmälan enligt 11 § miljöprövningsförordningen (2013:251) eller om tillstånd måste sökas enligt 4 § samma förordning.

Enligt 26 kap. 19 § miljöbalken ska den som bedriver verksamhet som kan befaras medföra olägenheter för människors hälsa eller påverkan på miljön, fortlöpande planera och kontrollera verksamheten för att motverka eller förebygga sådana verkningar.

Den som bedriver tillståndspliktig miljöfarlig verksamhet ska senast den 31 mars varje år lämna en miljörapport via Svenska miljörapporteringsportalen (SMP) <https://smp.lansstyrelsen.se> enligt 26 kap. 20 § miljöbalken. Enligt Naturvårdsverkets föreskrift NFS 2006:9 (NFS 2010:16) ska proniktionsuppgift ingå i miljörapporten. Naturvårdsverket har tagit fram nödvändig hjälp- och användarinformation för att stödja verksamhetsutövarna vid denna rapportering i SMP.

Borttransport och slutligt omhändertagande av farligt avfall regleras i avfallsförordningen (2011:927).

Skydd mot mark- och vattenförorening vid lagring av brandfarliga vätskor föreskrivs i Naturvårdsverkets föreskrifter och allmänna råd, NFS 2003:24.

I de fall att mer än 10 ton sprängämnen lagras samtidigt (inkluderat laddade borrhål) är verksamheten en Sevesoverksamhet på den lägre kravnivån. Verksamheten måste då anmälas till Länsstyrelsen.

Gällande bestämmelser

För täkt av berg, sten, grus, sand, lera, jord eller andra jordarter för annat ändamål än markinnehavarens husbehov krävs tillstånd enligt 9 kap. 6 och 8 §§ miljöbalken (1998:808) samt 4 kap. 3 § i miljöprövningsförordningen (2013:251) för verksamhetskod 10.20 B.

För sortering eller krossning av berg, naturgrus eller andra jordarter krävs anmälan enligt 9 kap. 6 § miljöbalken och 1 kap. 10 § miljöprövningsför-

ordning (2013:251) samt 4 kap. 6 § i miljöprövningsförordningen för verksamhetskod 10.50 C.

Enligt 9 kap. 6 b § miljöbalken får den som bedriver eller avser att bedriva miljöfarlig verksamhet ansöka om tillstånd till verksamheten enligt denna balk även om det inte krävs tillstånd.

Enligt 6 kap. 9 § miljöbalken ska den myndighet som ska pröva ansökan där det krävs en miljökonsekvensbeskrivning i samband med avgörandet av ärendet ta ställning till om miljökonsekvensbeskrivningen uppfyller kraven i 6 kap. miljöbalken.

Enligt 9 kap. 6 e § miljöbalken får tillstånd till täkt ges endast om det för uppfyllandet av de villkor som ska gälla för tillståndet ställs säkerhet enligt 16 kap. 3 §.

Alla som bedriver en verksamhet som kräver tillstånd enligt miljöbalken ska kunna visa att de förpliktelser som följer av de allmänna hänsynsreglerna i 2 kap. miljöbalken iakttas. Enligt 2 kap. 6 § miljöbalken ska en sådan plats väljas, för verksamheter och åtgärder som tar i anspråk mark annat än helt tillfälligt, som är lämplig med hänsyn till 1 kap. 1 § och 3 kap. miljöbalken.

För all verksamhet och alla åtgärder ska en sådan plats väljas att ändamålet kan uppnås med minsta intrång och olägenhet för människors hälsa och miljön. Enligt 1 kap. 1 § ska miljöbalken tillämpas så att mark och fysisk miljö i övrigt används så att en från ekologisk, social, kulturell och samhällsekonomisk synpunkt långsiktigt god hushållning tryggas.

Enligt 3 kap. 1 § miljöbalken ska markområden användas för det eller de ändamål för vilka området är mest lämpade till beskaffenhet och läge samt föreliggande behov. Företräde ska ges sådan användning som medför en från allmän synpunkt god hushållning.

Enligt 3 kap. 6 § miljöbalken ska mark- och vattenområden samt fysisk miljö i övrigt som har betydelse från allmän synpunkt på grund av deras naturvärden eller kulturvärden eller med hänsyn till friluftslivet så långt möjligt skyddas mot åtgärder som kan påtagligt skada natur- eller kulturmiljön.

Enligt 22 kap. 25 § 2 st. miljöbalken ska i fråga om miljöfarlig verksamhet anges den tid inom vilken verksamheten ska ha satts igång.

Enligt 24 kap. 2 § miljöbalken förfaller tillståndet bland annat om tillståndshavaren inte iakttar den bestämmelse som har meddelats i fråga om den tid inom vilken verksamheten ska ha satts igång.

Enligt 22 kap. 28 § miljöbalken får Miljöprövningsdelegationen när det finns skäl till det, förordna att tillståndet till en verksamhet får tas i anspråk även om domen eller beslutet inte har vunnit laga kraft.

Tillståndsmyndigheten får enligt 24 kap. 3 § miljöbalken, 6 p återkalla tillstånd, om ett nytt tillstånd ersätter ett tidigare tillstånd.

Hur man överklagar

Detta beslut kan överklagas hos Umeå tingsrätt, mark- och miljödomstolen, se bilaga. Skrivelsen ska ha kommit in till Länsstyrelsen senast den 7 juli 2016.

Detta beslut har fattats av Åsa Borgardt, ordförande och Erland Sköllerhorn, miljösekreterare. Ärendet har beretts av Camilla Jonsson, miljöhandläggare.



Åsa Borgardt



Erland Sköllerhorn

Bilagor:

1. Hur man överklagar
2. Tåktverksamhet, allmänna skyldigheter
3. Översiktskarta
4. Fastighetskarta
5. Tåktplan

E-postkopia till:

Naturvårdsverket, registrator@naturvardsverket.se + kungörelse
Havs- och Vattenmyndigheten, havochvatten@havochvatten.se
Lantmäteriet Umeå kommun, lantmateriet@umea.se + översiktskarta + tåktplan

Kopia till

Stadsledningskontoret Umeå + kungörelse, bevis emotes
Miljö- och hälsoskyddsnämnden Umeå kommun

Kopia utan bilagor till:

Skatteverket, Västerbotten, Box 507, 826 27 Söderhamn
Ledningskansliet, Åsa B
Miljöenheten, Erland S



Länsstyrelsen
Västerbotten

Beslut

Datum
2016-06-02

Ärendebeteckning
551-10265-2015

Anläggningsnummer
TDS 80:260

19(20)

Bilaga 1

Hur man överklagar till Mark- och miljödomstolen

Om ni är missnöjd med Länsstyrelsens beslut kan ni överklaga det hos Mark- och miljödomstolen, men överklagandet ska lämnas eller skickas till Länsstyrelsen. Överklagandet ska vara skriftligt.

Var tydlig med

Skriv vilket beslut som överklagandet gäller. Det gör ni enklast genom att ange ärendebeteckningen (exempelvis 551-1234-2015).

Redogör för varför ni menar att Länsstyrelsens beslut är fel och hur ni anser att beslutet ska ändras.

Ange ert namn, adress och telefonnummer.

Om ni anlitar ombud bör en fullmakt sändas med.

Om ni har dokument som ni anser stöder er ståndpunkt så bör ni bifoga dem.

Skicka överklagandet

- med e-post till adressen:
Vasterbotten@lansstyrelsen.se

eller

- med brev till adressen:
Länsstyrelsen Västerbotten
901 86 Umeå

Länsstyrelsen måste ha fått överklagandet **senast den 7 juli 2016**, annars kan överklagandet inte tas upp.



Länsstyrelsen
Västerbotten

Beslut

Datum
2016-06-02

Ärendebeteckning
551-10265-2015
Anläggningsnummer
TDS 80:260

20(20)

Bilaga 2

Täktverksamhet, allmänna skyldigheter

Enligt miljöbalken 2 kap allmänna hänsynsregler, ska alla som bedriver eller avser att bedriva en verksamhet eller vidta en åtgärd, skaffa sig den kunskap som behövs med hänsyn till verksamhetens eller åtgärdens art och omfattning, för att skydds människors hälsa och miljö mot skada eller olägenhet. En del av bestämmelserna följer här nedan:

I 11 kap miljöbalken finns bestämmelser som gäller den, som vill bedriva vattenverksamhet och utföra vattenanläggningar. Med vattenverksamhet avses bl a åtgärder som syftar till att ändra vattnets djup eller läge, bortledning av grundvatten, infiltration och markavvattning. Med vattenanläggning avses en anläggning som tillkommit genom vattenverksamhet, t ex dammar och vägbankar i vatten.

Fasta fornlämningar är skyddade enligt 2 kap lagen (1988:950) om kulturminnen m.m. Man måste ha tillstånd från Länsstyrelsens för att rubba, övertäcka, ta bort, gräva ut eller på annat sätt förändra fast fornlämning. Även område runt fornlämningen har samma skydd. Om en fornlämning påträffas under grävning eller annat arbete ska arbetet omedelbart avbrytas för del som berör fornlämningen. Den som leder arbetet ska omedelbart anmäla förhållandet till länsstyrelsen. Om det behövs en särskild arkeologisk utredning för att ta reda på om fornlämning berörs av ett planerat arbetsföretag kan länsstyrelsen besluta att en sådan ska utföras, på företagens bekostnad.

För handhavande och förvaring av brandfarliga och explosiva varor, hänvisas till lagen (SFS 2010:1011) förordningen om brandfarliga och explosiva varor (SFS 2010:1075). Naturvårdsverkets föreskrifter om skydd mot mark- och vattenförorening vid lagring av brandfarliga vätskor, NFS (2003:24) Uppllysningar kan erhållas från Sprängämnesinspektionen eller kommunens räddningstjänst.

För transport, yrkesmässig mellanlagring, återvinning och bortskaffande av farligt avfall krävs tillstånd av Länsstyrelsen enligt avfallsförordningen (SFS 2011:927).

Särskilda bestämmelser om hanteringen av spillolja finns i förordningen om spillolja (SFS 2011:927).

Den som gräver eller utför liknande arbete ska, vidta de åtgärder enligt 3 kap 4§ ordningslagen (1993:1617), som behövs för att förhindra att personer och egendom kommer till skada. Arbetet i täkten ska utföras i enlighet med arbetarskyddsstyrelsens föreskrifter (AFS 2006:4). När det gäller arbete i bergtäkter ska det utföras i tillämpliga delar med arbetarskyddsstyrelsens föreskrifter om bergarbete samt allmänna råd om tillämpningen av föreskrifterna (AFS 2010:01).

Enskild körväg får inte anslutas till allmän väg utan väghållningsmyndighetens tillstånd, 39§ väglagen (1971:948). Detsamma gäller om anslutning till allmän väg ändras. Intill vägområde får ej vidtas enligt 45§ väglagen åtgärder som kan vara till olägenhet för vägens brukande.

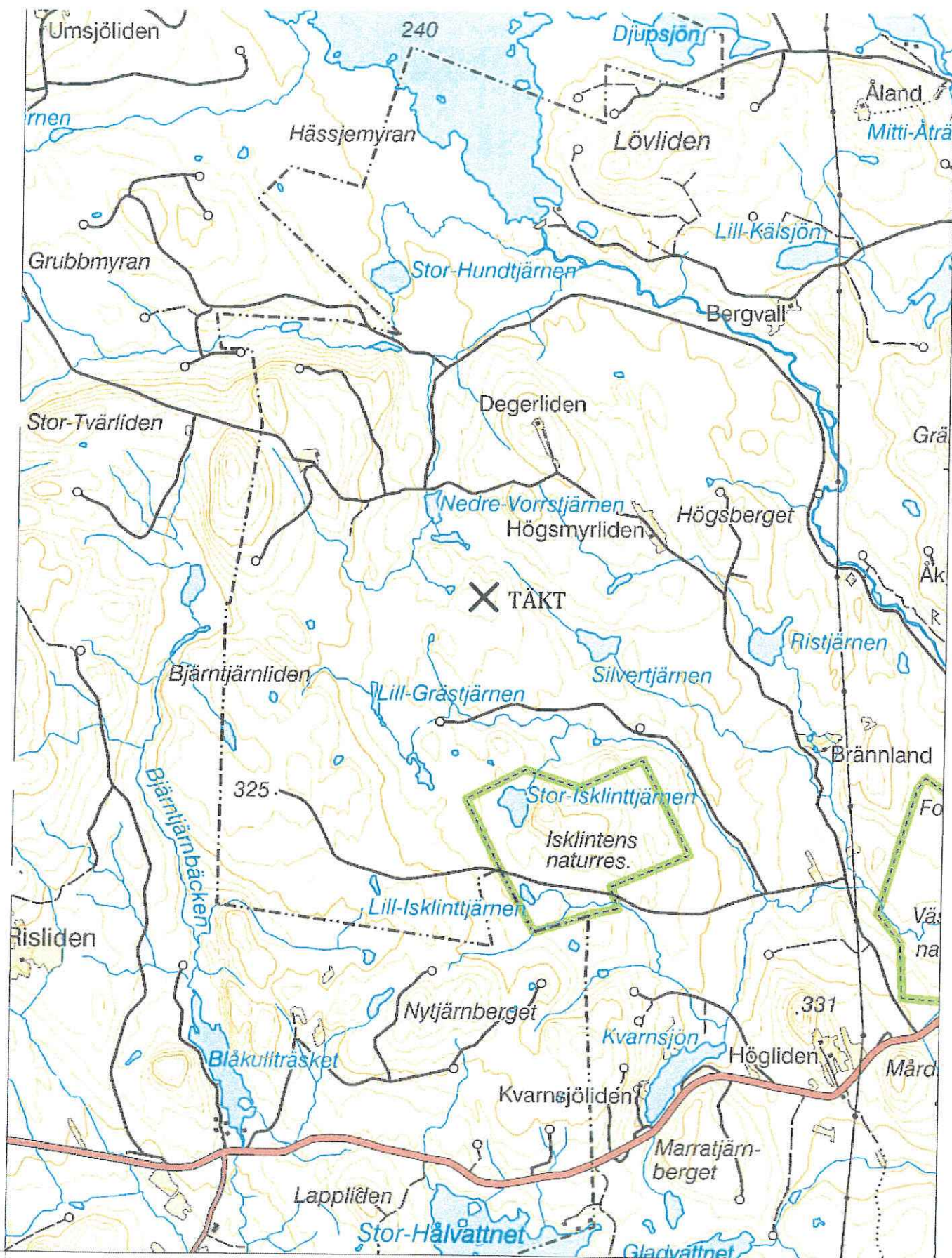
Enligt skogsvårdslagen (1979:429) 2§ är mark, som är lämplig för virkesproduktion och inte väsentligen används för annat ändamål, att betrakta som skogsmark.

Enligt brottsbalken 14 kap 9§ är det straffbelagt att flytta, ta bort, skada eller förstöra gällande gränsmärke, vattenmärke, fixpunkt eller annat märke för plan- eller höjdmätning. Påträffas sådant märke bör kontakt tas med fastighetsbildningsmyndigheten.

BILAGA BLÅ KARTA HÖGSMYRLIDEN

SKALA 1:50 000

KRYSSET MARKERAR KOORDINAT I TÄKTEN



N=7133420 E=741070

Kryssets koordinat: N=7140106 E=745803

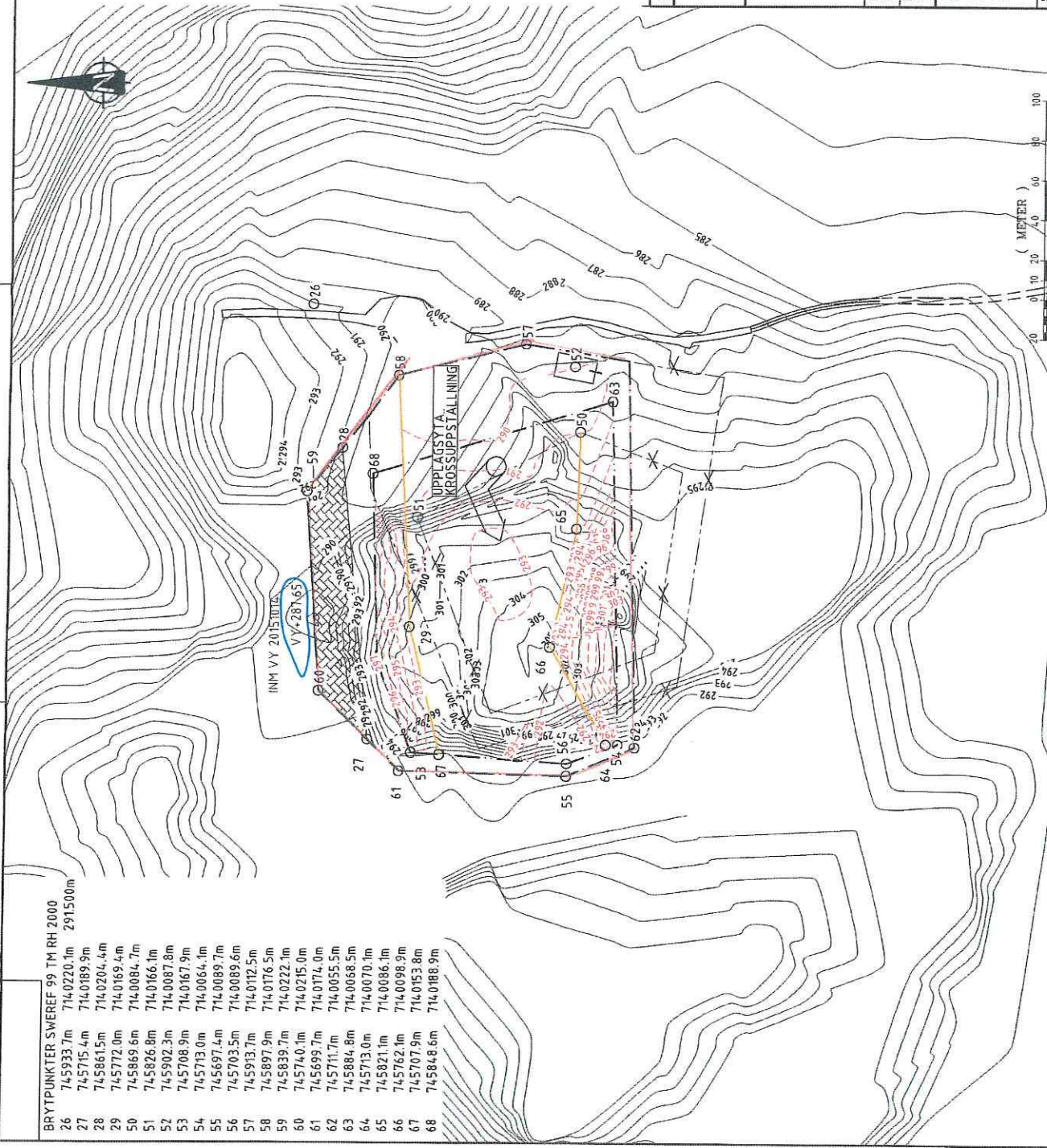
Skala 1:50000

EKONOMISK KARTA
HÖGSMYRLIDEN 4:1 UMEÅ KOMMUN



BRYTPUNKTER SWEREF 99, TM RH 2000
291500m

26	745933.7m	7140220.1m
27	745715.4m	7140189.9m
28	745861.5m	7140204.4m
29	745772.0m	7140169.4m
50	745869.6m	7140084.7m
51	745826.8m	7140166.1m
52	745902.3m	7140087.8m
53	745708.9m	7140167.9m
54	745713.0m	7140064.1m
55	745697.4m	7140089.7m
56	745703.5m	7140089.6m
57	745913.7m	7140112.5m
58	745897.9m	7140176.5m
59	745839.7m	7140222.1m
60	745740.1m	7140215.0m
61	745699.7m	7140174.0m
62	745711.7m	7140055.5m
63	745884.8m	7140068.5m
64	745713.0m	7140070.1m
65	745821.1m	7140086.1m
66	745762.1m	7140098.9m
67	745707.9m	7140153.8m
68	745848.6m	7140188.9m



BRYTNINGSOMRÅDE 18 Ha
VERKSAMHETSOMRÅDE 3.1 Ha
GRÄNS FÖR FULLPALLSBRYTNING

NIVÅKURVA BEFINTLIG MARK
NIVÅKURVA FRAMTIDA EXPLOATERING
BEFINTLIG VÄG
SKYDDSZON

INGREPPSPUNKT OCH BRYTRIKTNING

SEDIMENTATIONSBASSÄNG

A SKYDDSZON OCH SLÄNTLUTNING MHD 20160308

BET	ANT	ÄNDRINGEN AVSER	SIGN	DATUM
UPPDRAG NR	RITAD AV	HANDLÄGGARE		
E122	CLI	CLI		
DATUM	ANSVARIG			
2015 12 02	CHRISTER LAURI			
HÖGMYRLIDEN 4:1 UMEÅ KOMMUN EXPLOATERINGSPLAN				
SKALA	NUMMER	I BET		
1:2000 IA3	M2			