

GRUNDKARTA
Upprättad 1985-10-30

Ulf Sundell

Grundkartan är framställd i mätclass II.
Flygfotografering 1975 från 800 m.
Koordinatsystem i plan och höjd: Umeå resp. RH 00.
Godkänd ur sekretessynpunkt för spridning,
Lantmäteriverket 1985-09-30./mj

SKALA 1:1000

0 10 50 100m

Tillhör länsstyrelsens i Västerbottens län
beslut 1986-04-29
betygar

Göthe Forsberg
Göthe Forsberg

1986-01-13 § 17 antog byggnadsnämnden
i Umeå kommun det här teknade
stadsplaneförslaget, betygar
i tjänsten:

Lars Simonsson
Lars Simonsson

BETECKNINGAR
GRUNDKARTA

- KVARTERSGRÄNS
- FASTIGHETSGRÄNS
- NIVÅKURVOR I METÉR ÖVER KOMMUNENS NOLLPLAN
- 5 FASTIGHETSBECKNING
- ☒ HUVUDBYGGNAD RESP. UTHUS, TAKETS YTTERKANTER
- ☒ HUVUDBYGGNAD RESP. UTHUS, BYGGNADENS YTTERKANTER
- GATA
- ⊙ BEFINTLIGT TRÄD
- + PUNKT I RUTNÄT
- POLYGONPUNKT
- 9.4 GATUHÖJD
- E--- ELLEDNING FÖR HÖGSPÄNNING I MARK
- F--- FJÄRRVÄRMELEDNING, HUVUDLEDNING I MARK
- STADSPLANEKARTA
- A. GRÄNSBECKNINGAR
- STADSPLANEGRÄNS, 3 METER UTANFÖR PLANOMRÅDET
- GÄLLANDE OMRÅDESGRÄNS
- x-x- GÄLLANDE OMRÅDESGRÄNS AVSEDD ATT UTGÅ
- OMRÅDESGRÄNS
- BESTÄMMELSEGRÄNS
- OMRÅDESBETECKNINGAR
- ALLMÄN PLATS
- ☐ GATA ELLER TORG
- BYGGNADSKVARTER
- AQ ALLMÄNT ÄNDAMÅL, KULTURRESERVAT
- Ch CENTRUMBEBYGGELSE
- ÖVRIGA BETECKNINGAR AVSEDDA ATT FASTSTÄLLAS
- + + + MARK FÖR SKÄRMTAK O. DYL.
- x MARK TILLGÄNGLIG FÖR ALLMÄN GÅNGTRAFIK
- u LEDNINGSOMRÅDE
- +0.0 GÄLLANDE GATUHÖJD
- I ANTAL VÅNINGAR
- ←→ UTFARTSFÖRBUD

PLANBESTÄMMELSER

- § 1 Planområdets användning
Byggnadskvarter
- a) Med Ch betecknat område får användas endast för sådant kommersiellt, socialt eller kulturellt ändamål som har anknytning till kommuncentrum.
- b) Med AQ betecknat område skall utgöra reservat för befintlig kulturhistoriskt värdefull bebyggelse och får användas endast för allmänt ändamål.
- § 2 Mark som inte eller endast i mindre omfattning får bebyggas.
Med korsprickning betecknad mark får bebyggas endast med skärmtak och därmed samhöriga anordningar.
- § 3 Särskilda föreskrifter angående områden för allmän trafik och för allmänna ledningar.
Mom 1 Med x betecknad del av byggnadskvarter får inte bebyggas på sätt som hindrar att området i jämnhöjd med angränsande gator och till en fri höjd av minst 3,0 meter används för allmän gångtrafik.
Mom 2 På med u betecknad mark får inte viddas anordningar som hindrar framdragande och underhåll av underjordiska allmänna ledningar.
- § 4 Byggnads utformning
Mom 1 På med romersk siffra betecknat område får byggnad uppföras med högst det antal våningar som siffran anger.
Mom 2 På med I betecknat område får byggnad inte uppföras till större höjd än 5,5 meter.
Mom 3 På med korsprickning betecknat område får skärmtak och därmed samhöriga anordningar inte uppföras till större höjd än 6,5 meter.
- § 4 Utfartsförbud
Utfart får ej anordnas över områdesgräns som även betecknats med ofyllda cirklar.

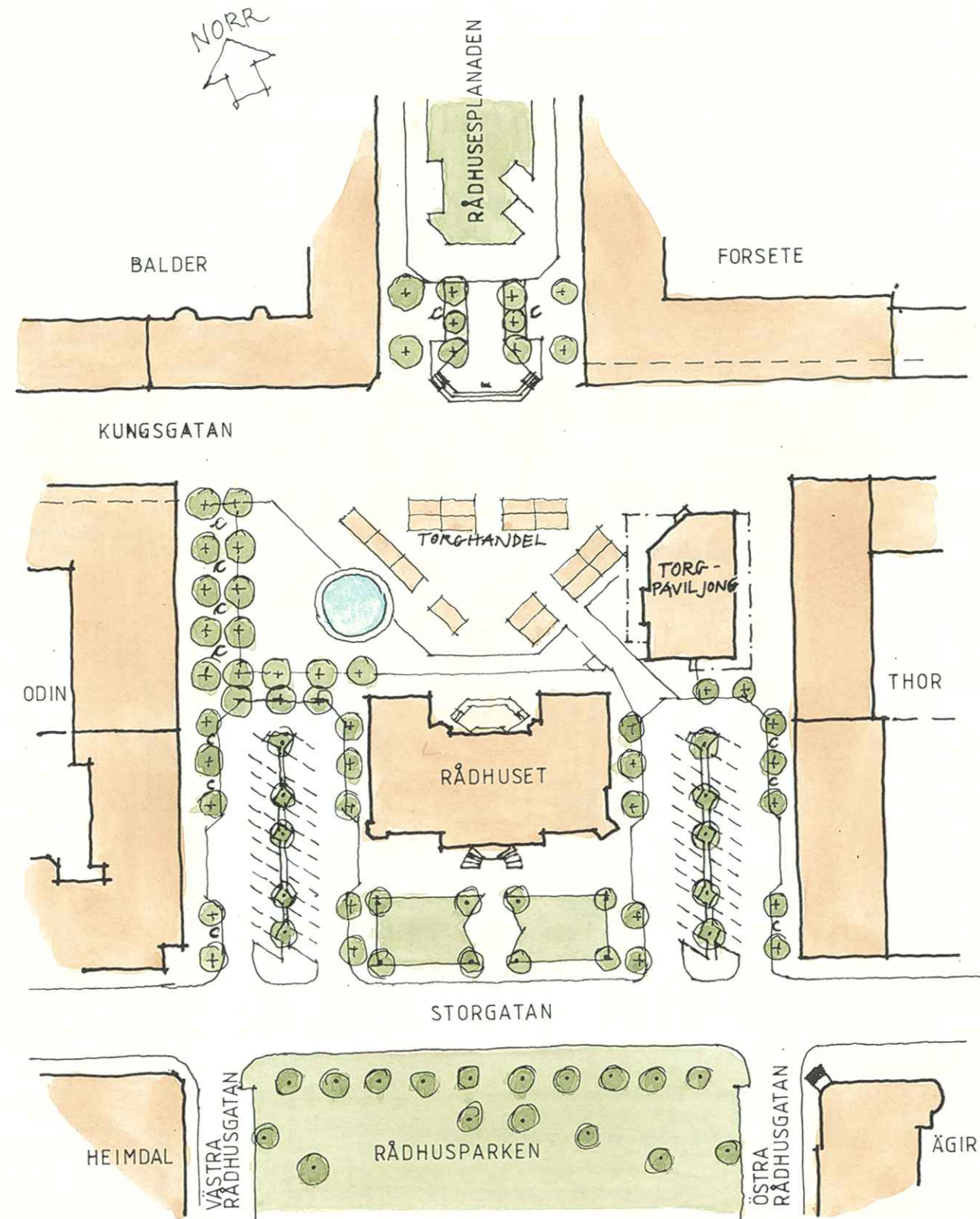
FÖRSLAG TILL ÄNDRING AV STADSPLAN
FÖR RÅDHUSTORGET I UMEÅ KOMMUN
VÄSTERBOTTENS LÄN

UMEÅ DEN 11 NOVEMBER 1985, REVIDERAD DEN 13 JANUARI 1986

VAB arkitekter
ingenjörer

Torsten Holm
TORSTEN HOLM
ARKITEKT SAR

Denna detaljplan har
ändrats genom beslut
1996-06-11
Se akt ADp. 96/44



1986-01-13 § 17 antog byggnadsnämnden i Umeå kommun denna illustration, betygar,
i tjänsten:
Lars Simonsson
Lars Simonsson

ILLUSTRATION FÖRSLAG TILL ÄNDRING AV STADSPLAN FÖR RÅDHUSTORGET I UMEÅ KOMMUN, VÄSTERBOTTENS LÄN

UMEÅ DEN 11 NOVEMBER 1985

VAB arkitekter
ingenjörer *Storstenholm*

PLANERINGS-FÖRUTSÄTTNINGAR	BESKRIVNING
Planområde	Planförslaget omfattar Rådhusområdet i centrala Umeå och begränsas i norr av Kungsgatan, i söder av Storgatan samt i övrigt av kvarteren Odin och Thor.
Gällande plan	För området gäller stadsplan fastställd 1984-02-16.
Grundkarta	Grundkartan för området är upprättad av stadsingenjörskontoret i Umeå 1985-10-30 i mätclass II. Koordinatsystem i plan och höjd är Umeå respektive RH 00.
Kommunala beslut	Sedan principbeslut fattats om utformningen av Rådhusområdet upprättades den nu gällande stadsplanen. Den därefter följande detaljprojekteringen av såväl själva torgytan som en planerad paviljong på torget har dock lett till en omstrukturering av både torget och paviljongen. Då såväl läget som utformningen av byggnaden förändras på ett sätt som är av betydelse för fastighetsägarna och affärsidkarna i de närmast belägna fastigheterna har kommunen beslutat göra en formell översyn av stadsplanen.
Befintliga förhållanden	Rådhusområdet utgör den viktigaste träffpunkten i Umeå centrum samtidigt som den utgör tyngdpunkt i stadens kommersiella verksamhet. Kring torget ligger varuhus, banker och specialvarubutiker. På torget bedrivs en omfattande torghandel. Sedan 60-talets början har på torget funnits två stycken enplansbyggnader, som har använts för att kunna erbjuda attraktiva lägen för butiker som antingen evakuerats i samband med centrumförnyelse och som väntat på nya lokaler eller fått en tillfällig uppehållsplats medan den egna butikslokalen byggts om eller renoverats. Numera finns endast den västra byggnaden kvar men är så nersliten att den inte fyller dagens krav på god arbetsmiljö. Kungsgatan är i bl a här aktuell del genomförd som gågata. Det mitt i planområdet belägna Rådhuset är byggnadsminnesförklarat.
Torget	Omstruktureringen av torget och Rådhusgatorna syftar bl a till att förstärka grönskan i rumsbildningarna och bereda plats för bredare gångtor i synnerhet utmed Rådhusgatorna. Rådhusets roll som dominerande byggnad understryks genom en nivågestaltning av torget med trappor. I anslutning till dessa anläggs en vattenspegel. Rådhusplanaden avslutas mot gågatan av en tribun för talare samt sång- och musikarrangemang. Platser för torghandel organiseras kring en inre triangelformad torgyta. Till planområdet har bifogats en illustrationsplan över planområdet och angränsande gatuumråde.
Torgpaviljong	Vid utformning och placering av byggnaden har bl a en del yttre hänsynstaganden varit särskilt styrande, nämligen dels möjligheten till utblickar mellan paviljongen och Rådhuset och dels en i sak obruten siktlinje från "gågatan" västra del mot varuhuset i kvarteret Thor. Entrévägen till torget för torghandlarnas vagnar har förlagts mellan Rådhuset och paviljongen. Mellan denna och varuhuset skapas en 10 m bred arkad. Genom torgpaviljongens disposition med lokalen för i första hand evakueringsbutiker mot arkaden kommer denna att på sina båda sidor inramas av butiksfönster. Mot väster inrymmer paviljongen lokaler för kioskverksamhet. Kommunen avses vara huvudman för verksamheterna i byggnaden.
Kulturresevat	Rådhuset redovisas i planförslaget som kulturresevat.
Körtrafik, parkering	Rådhusgatorna som fungerar som angränsningsgator till själva torget samt till biluppställningsplatser, kortas av till i nivå med Rådhusets norra fasad och görs smalare med hjälp av 60-gradig biluppställning inom parkeringsytorna för att ge större plats för gångtor. Utrymmen för uppställning av cyklar anordnas utefter Rådhusgatorna samt i allén utmed den västra torgsidan. Härutöver finns plats för cyklar utefter gågatan, vid talartribunen samt i Rådhusplanaden.
Utfartsförbud	Utfartsförbud föreslås i kvarteret Odins östra gräns samt i kvarteret Thors västra gräns.
Ledningsområde	Erforderligt resevat för befintliga ledningar har utlagts i planen.
SAHRAD	Under planarbetets och byggnadsprojekterings gång har samråd skett med kommunens CBK, fastighetskontor och byggnadsnämnd, Arbetsgruppen för Rådhusområdet, länsarkitekten och länsantikvarien samt representanter för berörda fastigheter och affärsverksamheter. Framförda synpunkter har i möjligaste mån tillgodosetts.
REVIDERING	Efter utställningstiden har planförslaget kompletterats med ett ledningsresevat - u-område - för befintliga allmänna ledningar.

Länsstyrelsen
Planeringsavdelningen
Ink. 86. 02. 24
11.082-177-86

LÄNSSTYRELSEN

Västerbottens län
 Planenheten
 Byrådirektör G Forsberg
 tel 090/10 73 85

BESLUT

1986-04-29

11.082-177-86

Sökande

Umeå kommun
 901 84 UMEÅ

Fastställelse av förslag till ändring av stadsplan för Rådhus-
 torget i Umeå kommun, Västerbottens län

Förslaget har antagits av byggnadsnämnden i Umeå kommun den 13 januari 1986.

Förslaget är åskådliggjort på karta, upprättad av Västerbottens-
 kommunernas arkitekt- och byggnadskontor den 11 november 1985,
 reviderad den 13 januari 1986 med därtill hörande beskrivning
 och bestämmelser.

Beslut

Länsstyrelsen fastställer förslaget.

Jämlikt 150 § tredje stycket byggnadslagen (1981:872) får detta
 beslut ej överklagas.

Rune Teglund
 Rune Teglund
 Bitr länsarkitekt

Göthe Forsberg
 Göthe Forsberg

Kopia till

statens planverk)
 byggnadsnämnden) + kopia av karta, beskrivning
 planenheten) och bestämmelser
 lantmäterienheten)
 FBM, Umeå tätort)
 vägförvaltningen)
 televerket)
 handlingarna)

• Utan avgift

1985-11-11
Rev 1986-01-13

1984 03.

Förslag till ändring av stadsplan för RÅDHUSTORGET i Umeå kommun, Västerbottens län**BESKRIVNING****PLANERINGS-
FÖRUTSÄTTNINGAR**

- Planområde** Planförslaget omfattar Rådhusorget i centrala Umeå och begränsas i norr av Kungsgatan, i söder av Storgatan samt i övrigt av kvarteren Odin och Thor.
- Gällande plan** För området gäller stadsplan fastställd 1984-02-16.
- Grundkarta** Grundkartan för området är upprättad av stadsingenjörskontoret i Umeå 1985-10-30 i mätklass II. Koordinatsystem i plan och höjd är Umeå respektive RH 00.
- Kommunala beslut** Sedan principbeslut fattats om utformningen av Rådhusorget upprättades den nu gällande stadsplanen. Den därefter följande detaljprojekteringen av såväl själva torgytan som en planerad paviljong på torget har dock lett till en omstrukturering av både torget och paviljongen. Då såväl läget som utformningen av byggnaden förändras på ett sätt som är av betydelse för fastighetsägarna och affärsidkarna i de närmast belägna fastigheterna har kommunen beslutat göra en formell översyn av stadsplanen.
- Befintliga förhållanden** Rådhusorget utgör den viktigaste träffpunkten i Umeå centrum samtidigt som den utgör tyngdpunkt i stadens kommersiella verksamhet. Kring torget ligger varuhus, banker och specialvarubutiker. På torget bedrivs en omfattande torghandel.
- Sedan 60-talets början har på torget funnits två stycken enplansbyggnader, som har använts för att kunna erbjuda attraktiva lägen för butiker som antingen evakuerats i samband med centrumförnyelse och som väntat på nya lokaler eller fått en tillfällig uppehållsplats medan den egna

butikslokalen byggts om eller renoverats. Numera finns endast den västra byggnaden kvar men är så nersliten att den inte fyller dagens krav på god arbetsmiljö.

Kungsgatan är i bl a här aktuell del genomförd som gågata.

Det mitt i planområdet belägna Rådhuset är byggnadsminnesförklarat.

PLANFÖRSLAG

Torget

Omstuderingen av torget och Rådhusgatorna syftar bl a till att förstärka grönskan i rumsbildningarna och bereda plats för bredare gångytor i synnerhet utmed Rådhusgatorna. Rådhusets roll som dominerande byggnad understryks genom en nivågestaltning av torget med trappor. I anslutning till dessa anläggs en vattenspegel. Rådhusplanaden avslutas mot gågatan av en tribun för talare samt sång- och musikarrangemang. Platser för torghandel organiseras kring en inre triangelformad torgyta.

Till planärendet har bifogats en illustrationsplan över planområdet och angränsande gatumark.

Torgpaviljong

Vid utformning och placering av byggnaden har bl a en del yttre hänsynstaganden varit särskilt styrande, nämligen dels möjligheten till utblickar mellan paviljongen och Rådhuset och dels en i sak obruten siktlinje från "gågatarens" västra del mot varuhusentrén i kvarteret Thor. Entrévägen till torget för torghandlarnas vagnar har förlagts mellan Rådhuset och paviljongen. Mellan denna och varuhuset skapas en 10 m bred arkad. Genom torgpaviljongens disposition med lokaler för i första hand evakueringsbutiker mot arkaden kommer denna att på sina båda sidor inramas av butiksfönster. Mot väster inrymmer paviljongen lokaler för kioskverksamhet. Kommunen avses vara huvudman för verksamheterna i byggnaden.

Kulturresevat

Rådhuset redovisas i planförslaget som kulturresevat.

Körtrafik, parkering

Rådhusgatorna som fungerar som angöringsgator till själva torget samt till biluppställningsplatser, kortas av till i liv med Rådhusets norra fasad och görs smalare med hjälp av 60-gradig biluppställning inom parkeringsytorna för att ge större plats för gångytor. Utrymmen för uppställning av cyklar anordnas utefter Rådhusgatorna samt i allén utmed den västra torgsidan. Härutöver finns plats för cyklar utefter gågatan, vid talartribunen samt i Rådhusplanaden.

Utfartsförbud

Utfartsförbud föreslås i kvarteret Odins östra gräns samt i kvarteret Thors västra gräns.

Ledningsområde Erforderligt reservat för befintliga ledningar har utlagts i planen.

SAMRAD Under planarbetets och byggnadsprojekterings gång har samråd skett med kommunens CBK, fastighetskontor och byggnadsnämnd, Arbetsgruppen för Rådhusstorget, länsarkitekten och länsantikvarien samt representanter för berörda fastigheter och affärsverksamheter. Framförda synpunkter har i möjligaste mån tillgodosetts.

REVIDERING Efter utställningstiden har planförslaget kompletterats med ett ledningsreservat - u-område - för befintliga allmänna ledningar.

PLANBESTÄMMLER

§ 1 Planområdets användning

Byggnadskvarter

- a) Med Ch betecknat område får användas endast för sådant kommersiellt, socialt eller kulturellt ändamål som har anknytning till kommuncentrum.
- b) Med AQ betecknat område skall utgöra reservat för befintlig kulturhistoriskt värdefull bebyggelse och får användas endast för allmänt ändamål.

§ 2 Mark som inte eller endast i mindre omfattning får bebyggas.

Med korsprickning betecknad mark får bebyggas endast med skärmtak och därmed samhöriga anordningar.

§ 3 Särskilda föreskrifter angående områden för allmän trafik och för allmänna ledningar.

- Mom 1 Med x betecknad del av byggnadskvarter får inte bebyggas på sätt som hindrar att området i jämnhöjd med angränsande gator och till en fri höjd av minst 3,0 meter används för allmän gångtrafik.
- Mom 2 På med u betecknad mark får inte vidtas anordningar som hindrar framdragande och underhåll av underjordiska allmänna ledningar.

§ 4 Byggnads utformning

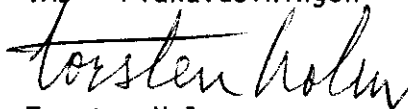
- Mom 1 På med romersk siffra betecknat område får byggnad uppföras med högst det antal våningar som siffran anger.

- Mom 2 På med I betecknat område får byggnad inte uppföras till större höjd än 5,5 meter.
- Mom 3 På med korsprickning betecknat område får skärmtak och därmed samhöriga anordningar inte uppföras till större höjd än 6,5 meter.

§ 4 Utfartsförbud

Utfart får ej anordnas över områdesgräns som även betecknats med ofyllda cirklar.

VAB - Planavdelningen



Torsten Holm
Arkitekt SAR

1787P

1986-01-13 § 17 antog byggnadsnämnden i Umeå kommun denna beskrivning och dessa bestämmelser, betygar
I tjänsten



Lars Simonsson

Tillhör länsstyrelsens i Västerbottens län beslut 1986-04-29 Umeå som ovan.



Göthe Forsberg