

Bevarandeplan

Tavlefjärden (SE0810518)

Namn: Tavlefjärden
Sitecode: SE0810518
Områdestyp: pSCI
Area: 125,7 ha
Kommun: Umeå
Mittkoordinat (Sweref 99 TM): 7083944, 766494
Karta: Umeå 20K NO, ekonomiska kartan 20K 6f
Fastighetsägare: Enskilt ägd mark och staten genom Naturvårdsverket
Skyddsform: 100% naturreservat (Tavlefjärdens naturreservat)
Naturvårdsförvaltare: Stiftelsen Naturvård vid Nedre Umeälven
Bevarandeplanen fastställd 2011-03-29 av Länsstyrelsen enligt 27 § förordningen om områdesskydd (dnr 511-13761-2009)



Länsstyrelsen
Västerbotten



Vad är en bevarandeplan?

Natura 2000 är ett nätverk av Europas allra värdefullaste naturområden. När Sverige trädde in i EU blev vi också en viktig del av Natura 2000-nätverket. Över hela Sverige finns idag många naturområden som ingår i Natura 2000. Områdena kan vara mycket olika, men gemensamt för dem är att de är ett exklusivt urval av den värdefullaste naturen i Sverige och Europa. Till varje Natura 2000-område skall det finnas en bevarandeplan som ur olika aspekter beskriver området.

Bevarandeplanen skall svara på frågor som:

- Varför är området utpekad till Natura 2000?
- Vilka naturvärden och arter är viktigast, sett ur ett EU-perspektiv?
- Hur står det till med dessa naturtyper och arter inom området?
- Vilka bevarandeåtgärder är nödvändiga för att man ska uppnå syftet med området?
- Hur bör området skötas?
- Finns några speciella hot mot området?
- Var går det att läsa mer om området?

Mer information om Natura 2000

Mer information om Natura 2000 hittar du på:

Länsstyrelsens hemsida www.ac.lst.se

Naturvårdsverkets hemsida www.naturvardsverket.se

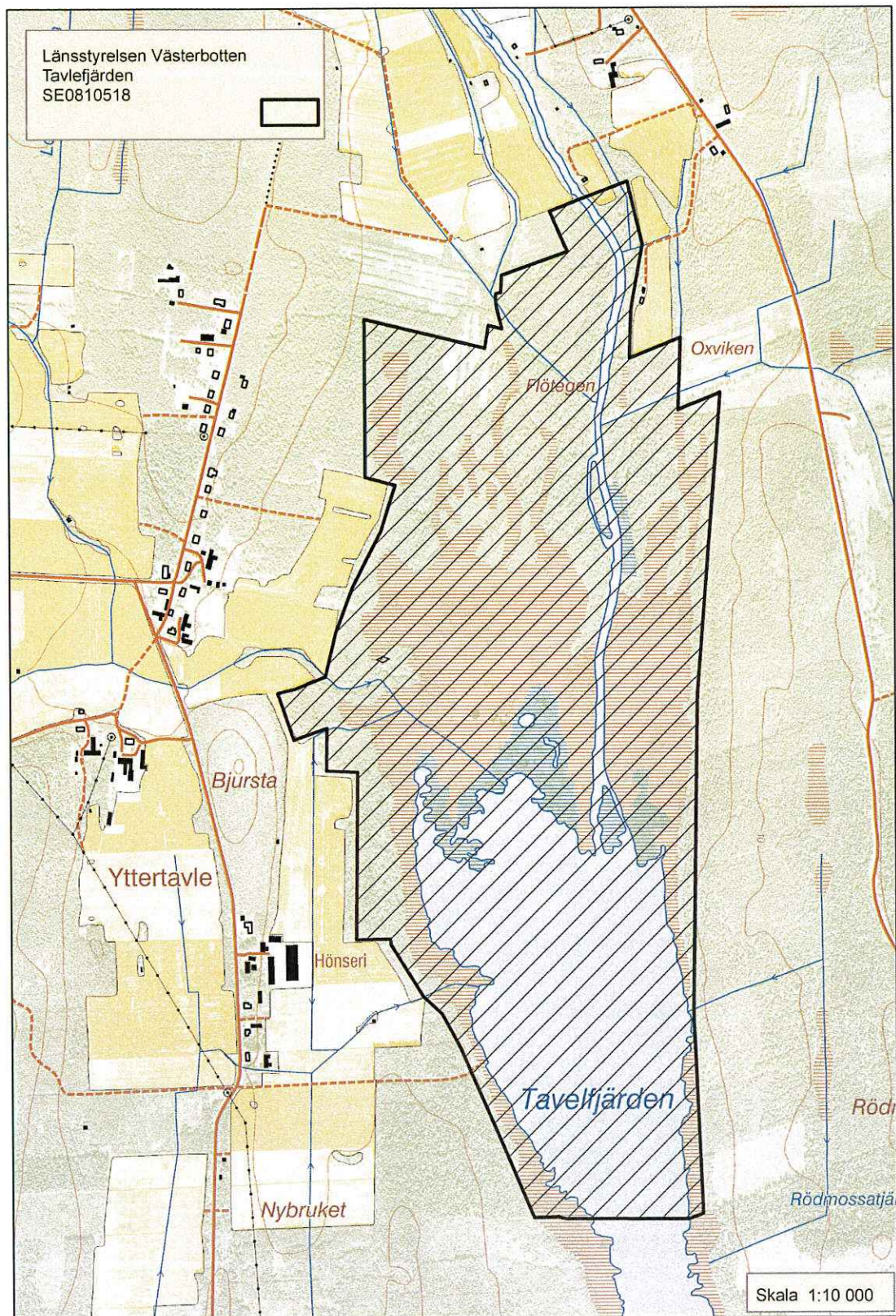
eller direkt av Länsstyrelsen på telefon 090-10 70 00

Innehåll

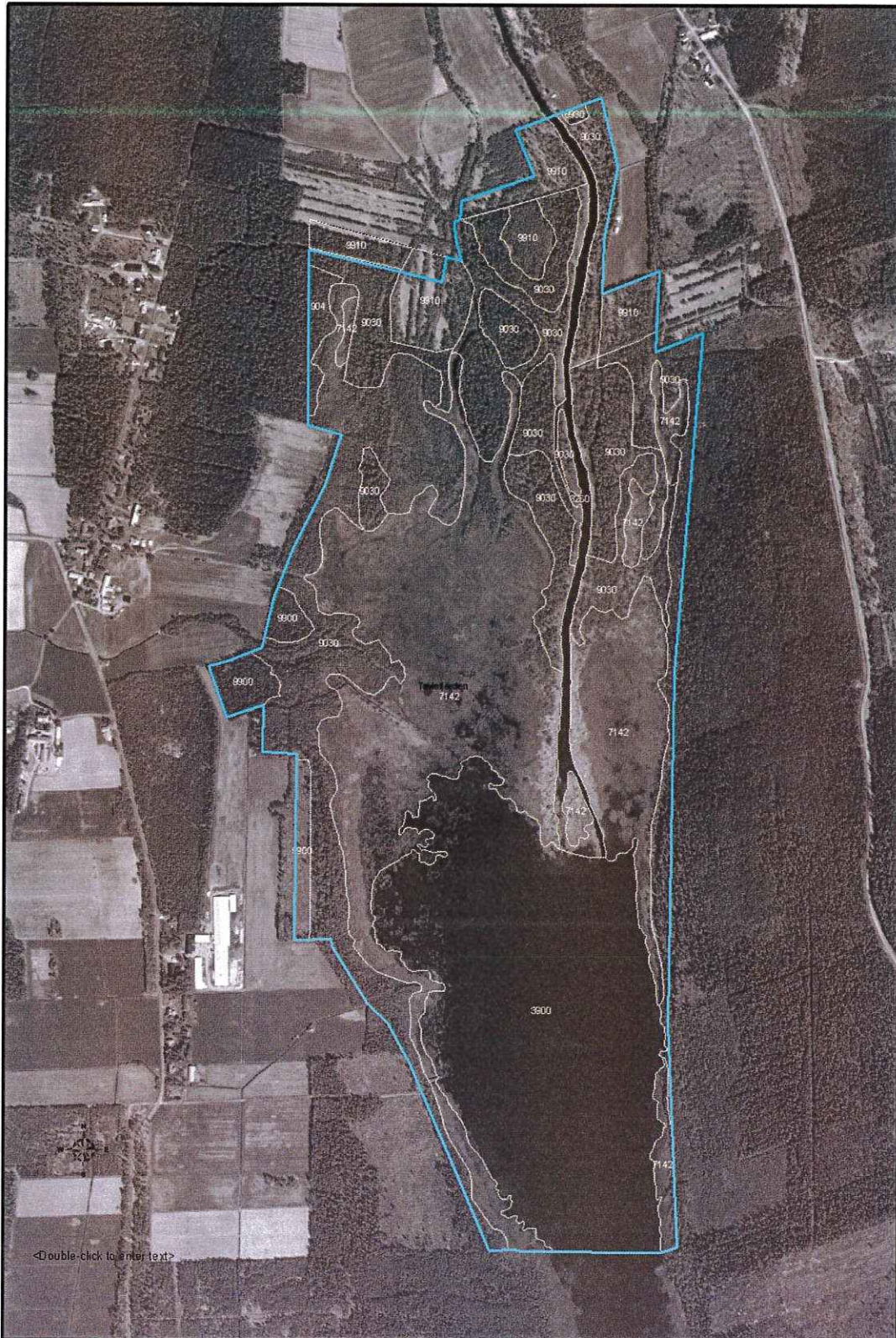
Karta över Tavlefjärden	4
Beskrivning.....	5
Beskrivning.....	6
Ingående naturtyper enligt habitatdirektivet.....	7
Bevarandesyfte och bevarandemål.....	7
Vad kan påverka Natura 2000-området negativt?	7
Bevarandeåtgärder med tidplan.....	8
Skyddsåtgärder	8
Skötselåtgärder	8
Bevarandetillstånd inom området.....	8
Beskrivning av livsmiljöer.....	9
Lästips.....	9

Karta över Tavlefjärden

Bakgrundskarta © Lantmäteriet.



Karta över naturtyper. Kartan är framtagen under basinventeringen av skyddad natur 2004–2009 och ligger till grund för vilka naturtyper och arealer som är anmälda från området. I detaljerna ska den betraktas som ett arbetsmaterial som kan komma att revideras efter ny kunskap. Bakgrundskarta © Lantmäteriet.



Beskrivning

Tavle fjärdens naturreservat, som sammanfaller helt med Natura 2000-området, ligger ca 9 km SO om Umeå centrum, direkt O om Yttertavle by. Området är beläget på ömse sidor om Tavelåns utlopp i Tavle fjärden och sträcker sig en dryg kilometer uppströms från åns utlopp. Området blev naturreservat 2008 som en kompensation för den negativa påverkan som järnvägsprojektet Botniabanan innebär på bevarandevärdena i Natura 2000-området Umeälvens delta (SE0810491). Tavle fjärden avses i första hand kompensera för hur järnvägen påverkar naturtyperna landhöjningsskogar (9030) och öppna myrar (7140) och de arter som lever i dessa miljöer.

Tavle fjärdens innersta del utgörs av omfattande flacka landhöjningsmarker på finkorniga sediment. På flygbilder kan man se hur Tavelåns huvudfåra har ändrat sitt lopp åt öster vid flera tillfällen. Vid 1800-talets början hade Tavelån tre eller fyra parallella utloppsfåror. De gamla åfåror utgörs idag av våtmarker i olika igenväxningsstadier som löper som breda remsor mellan fastmarksområden. Ca 20% av hela området består av lövsumpskogar och örtrika lövkärr. Dessa skogar har mycket höga naturvärden. De är vildvuxna och andelen död ved är ända upp till 50% av det totala virkesförrådet. En del av lövskogarna domineras av ren gråalskog och/eller viden (t.ex. sälj, jolster och svartvide). Lövskogsområdena ligger alla på mycket flacka marker. Längre upp från vattenlinjen dominerar glasbjörk. Ytterligare högre upp kommer också granen in och där finns alla övergångar mellan lövdominerade och barrdominerade miljöer.

Längs fjärdens sidor är marken inte lika flack och där finns äldre landhöjningsskogar som är förhållandevis opåverkade av modernt skogsbruk. I de numera grandominerade övre delarna finns spår av den tidigare lövskogen i form av döende gråalar. Vid högvatten i havet når bräckt vatten de inre delarna av Tavle fjärden, och de nedre flacka delarna runt utloppet översvämmas. Dessa delar är därför näringsrika, och här dominerar olika högväxta gräs- och starrarter samt en del högrörter som t.ex. älgört och storvuxna ormbunksarter fältskiktet.

Tavelån har god vattenkvalité och starka fiskbestånd. I de delar som rinner genom Tavle fjärdens naturreservat nedre delarna mot utloppet är vattnet lugnflytande. Åns nedre del, som rinner genom reservatet ner till utloppet, kantas av en bård av gammal gråalskog med höga naturvärden. Själva Tavle fjärden inom Natura 2000-området är en grund innerfjärd med ett djup som sällan överstiger 0,5–0,7 meter. Landhöjningen på nästan en cm/år och sedimentationen förändrar snabbt miljön och skapar nya grundområden och nytt land. Starr och fräken bildar vassar, och öppna vattenområden finns framför allt vid åmynningen och längs centralfåran söderut. De grunda vattenmiljöerna som utgör ca 30% av områdets totalareal är mycket värdefulla för insekts- och fågellivet. Mellan vattenlinjen och fastmarken finns utmed hela fjärden en bred bård med öppna myrar av gungflytyp. På grund av landhöjningen beskogas dessa marker snabbt, inåt övergår våtmarkerna gradvis till buskmarker och lövkärr.

Den innersta delen av fjärden utgör en värdefull fågellokal, för rastande fåglar både vår och höst, men också som häckningsplats. Upp till 1000 simfåglar (svanar, gäss och änder) rastar i området under våren. Kombinationen med de lövrika skogsområdena och fjärdens våtmarker och grunda vatten gör att området som helhet har ett mycket rikt fågelliv. Exempelvis utnyttjar alla i länet förekommande hackspettar Tavle fjärden för häckning eller för födosök. Många speciella lövskogs- och våtmarksberoende arter som småfläckig sumphöna, vattenrall, näktergal, kärrsångare, busksångare och gräshoppsångare noteras vissa år.

Sammanfattningsvis kan man säga att Tavle fjärden med omgivande skogar kring utloppsområdet av Tavelån hör till de rikaste kustnära naturmiljöerna i regionen. Särskilt höga naturvärden har de stora arealerna av lövsumpskogar och lövkärr. Storleken, den stora variationen och kombinationen mellan olika naturmiljöer är mycket värdefull.

Ingående naturtyper enligt habitatdirektivet

Tavle fjärden ingår i nätverket Natura 2000. Det har utsetts till det europeiska nätverket därför att det här finns naturtyper och en art som EU-länderna tillsammans bestämt är extra viktiga att skydda och bevara.

Följande naturtyper ska utifrån habitatdirektivet värnas inom området:

Kod	Naturtyp	Areal (ha)
7140	Öppna myrar	39
9030	Landhöjningsskogar	42

Naturtypernas areal härrör från naturtypskarta (se ovan) från basinventeringen av skyddad natur och är framtagna i en kombination av flygbildstolkning och fältarbete.

Bevarandesyfte och bevarandemål

Det övergripande syftet med Natura 2000-området är att ingående naturtyper skall ha en gynnsam bevarandestatus¹. För naturtyperna innebär detta att naturtypernas areal bevaras, att viktiga strukturer och funktioner för naturtypen bibehålls och att populationerna för naturtypens typiska arter bibehålls.

För Tavle fjärden gäller att de öppna myrarna och landhöjningsskogarna ska få utvecklas naturligt. Arealerna ska bibehållas inom ramen för de naturliga förändringar som sker i område med landhöjning. I övrigt återfinns bevarandemål i skötselplanen för naturreservatet.

Vad kan påverka Natura 2000-området negativt?

Här beskrivs endast de viktigaste hoten vi i dag känner till mot Natura 2000-områdets naturvärden. Andra hot som idag är okända kan bli aktuella i framtiden. Här beskrivs också hot av global karaktär, t.ex. klimatförändringar, vilka inte kan lösas genom hänsyn i och omkring området eller genom områdets skötsel. Effekterna från dessa storskaliga och ofta mera diffusa faktorer bör likväl följas upp inom ramen för nationell uppföljning och övervakning. Hoten redovisas som exempel på verksamheter och faktorer som kan innebära en negativ påverkan på de naturtyper och arter som skyddas inom området.

Exempel på möjliga hot:

- Exploatering av olika slag (uppförande av byggnader eller anläggningar, pirar, bryggor, vägar, täktverksamhet, muddring, m.m.) som leder till förlust av naturtyper (landhöjningsskog och öppna myrar).

¹ Fullständiga definitioner av gynnsam bevarandestatus för arter och naturtyper finns i Naturvårdverkets handbok "Natura 2000 i Sverige – handbok med allmänna råd". Handbok 2003:9.

- Skogsbruksåtgärder inom området, t.ex. avverkning (åtgärder som regleras i fastställd skötselplan undantagen).
- Verksamheter som påverkar området naturliga utveckling (exempelvis ändrad vattenregim, grävning, muddring, strandskoning m.m.)
- På längre sikt kommer det att vara starkt negativt för naturtyperna att effekten av landhöjningen försvagas eller upphör på grund av klimatförändringarna.

Föreskrifterna i naturreservatets beslut och skötselplan innebär att ovanstående hot (utom det sista) inte bör vara aktuella.

Inom Natura 2000-området finns utloppsdiken från dikessystem som avvattnar angränsande mark. För att behålla dessa dikessystems syfte och funktion kommer framtida rensning av utloppsdiken att vara nödvändig. Vidare kan förlängning av dessa utloppsdiken, som en följd av pågående landhöjning, komma att behövas. Ovanstående arbeten bedöms kunna genomföras på så sätt att de inte hotar områdets naturvärden och så att ett gynnsamt bevarandetillstånd för områdets livsmiljöer bevaras. Utförande av sådan nödvändig rensning samt förlängning regleras via villkor i dispens från naturreservatsföreskrifterna. En sådan dispensprövning innefattar även en tillståndsprövning enligt § 7:28a miljöbalken

Om rensning och förlängning av utloppsdiken behöver genomföras är det viktigt att uppgrävda massor hanteras så att inte utpekade naturtyper skadas. Om uppgrävd massor ska läggas upp inom området måste de hanteras så att de inte hindrar naturliga vattenrörelser i våtmarker, dämmer vid höga flöden i ån eller på annat sätt förändrar naturlig hydrologi i våtmarkerna. Det är också viktigt att naturlig vegetation inte påverkas genom att uppgrävda massor täcker stora ytor eller att man i våtmarker skapar upphöjda torrare partier där viden och annan vedartad vegetation kan få fäste. För att inte äventyra gynnsamt bevarandetillstånd måste rensning och förlängning av utloppsdiken utföras så att:

- Uppgrävda massor på minsta sätt påverkar omgivande naturlig vegetation,
- Arbetenas påverkan på omgivande marks hydrologi minimeras,
- Uppkomsten av vedartad vegetation utmed diken, på öppna våtmarksytor, inte underlättas,
- Arbetena utförs så att erosion och slamavsättning inte sker i öppna våtmarker,
- Avverkad del i anslutning till dike inom skogsmiljö begränsas till ett minimum.

Bevarandeåtgärder med tidplan

Tavlejärden är ett Natura 2000-område och har det skydd enligt miljöbalken 7 kap 28 a § krävs tillstånd för alla verksamheter och åtgärder som på ett betydande sätt kan påverka Natura 2000-området negativt.

Skyddsåtgärder

Hela området är naturreservat sedan 2008. Naturreservatets föreskrifter ger Natura 2000-området det skydd som krävs och inget ytterligare skydd krävs för att bevara de utpekade naturtyperna.

Skötselåtgärder

Skötselåtgärder beskrivs i naturreservatets skötselplan.

Bevarandetillstånd inom området

De utpekade naturtyperna inom Tavlejärden bedöms idag ha ett gynnsamt bevarandetillstånd.

Beskrivning av livsmiljöer

Mer detaljerade beskrivningar, vägledningar för myndigheter, tekniska definitioner med mera, finns att läsa på Naturvårdsverkets webbplats, www.naturvardsverket.se.

- **Öppna myrar (Öppna svagt välvda mossar, fattiga och intermediära kärr och gungflyn, naturtyp 7140).** Naturtypen utgörs av öppna eller glest skogbevuxna myrar av olika typer, i Tavlefjärden fattiga eller intermediära kärr och gungflyn (undertyp 7142). Myrarna omfattar 39 hektar som framför allt finns kring Tavleåns mynning i Tavlefjärden. Myrarna översvämmas helt eller delvis vid högvatten i ån och i havet. På grund av landhöjningen och sedimentation övergår myrarna efterhand i lövskogar, landhöjningsskogar, och såväl areal som täckningsgrad av träd och buskar varierar naturligt över tiden. Förutsättningen för att naturtypen ska bevaras i ett gynnsamt bevarandetilstånd är främst att myrarnas hydrologi inte påverkas. På grund av att de ligger i stort sett i havsnivå är de dock inte särskilt känsliga. Det innebär bland annat att rensning samt förlängning av utloppsdiken från omgivande dikessystem kan utföras utan att gynnsamt bevarandetilstånd påverkas negativt.
- **Landhöjningsskogar (Skogar på landhöjningskust, naturtyp 9030).** Landhöjningsskogar förekommer endast i norra Sverige och Finland, och omfattar hela den naturliga busk- och skogssuccession som uppkommer på landhöjningskust när nytt land blottas. Här ingår alltså allt från rena buskmarker, lövskogar, barrblandskogar till i slutstadiet granskogar upp till några hundra års ålder. I Tavlefjärden omfattar naturtypen de löv- och granskogar, inklusive yngre buskage, som kommit upp naturligt på tidigare myrmark i anslutning till Tavleån och Tavlefjärdens stränder. Lövskog på tidigare åkermark omfattas däremot inte. Läget i anslutning till mynningen av ett större vattendrag med deltabildning medför att skogarna till stor del är att betrakta som övergångar mot svåmlövskogar (naturtypen 91E0). Naturtypen förekommer med 42 hektar. På ett flertal ställen inom området passerar utloppsdiken från omgivande dikessystem genom habitatet ut mot Tavleån. Rensning av dessa diken har tidigare skett med jämna mellanrum. Fortsatt underhåll av dessa diken bedöms kunna utföras med försumbar påverkan på naturtyper.

Lästips

Länsstyrelsen Västerbotten 2009. Beslut och skötselplan för Tavlefjärdens naturreservat. Finns tillgängliga på www.lansstyrelsen.se/vasterbotten.

Naturvårdsverket 2003. Natura 2000 i Sverige. Handbok med allmänna råd 2003:9.

Naturvårdsverkets webbsidor om Natura 2000, bl.a. art- och naturtypsvisa vägledningar och länkar till mer information om lagstiftning m.m. Naturvårdsverkets webbplats, www.naturvardsverket.se (klicka vidare på "Natur och naturvård" och sedan "Natura 2000 – värdefull natur i EU").