



Länsstyrelsen
Västerbotten

3

LM

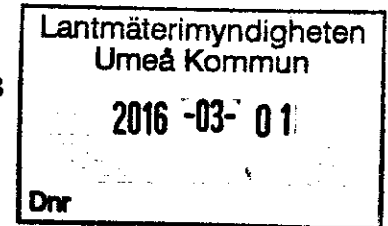
Beslut

Datum
2016-02-25

Ärendebeteckning
551-9007-2014
Anläggningsnummer
TDS 80:160

1(36)

BDX Företagen AB
Box 854
971 26 Luleå



Tillstånd till täktverksamhet inom fastigheterna Tväråmark 4:4 och 2:12 i Umeå kommun

Verksamhetskod 10.20, 10.50 och 90.40 i miljöprövningsförordningen (2013:251)
(5 bilagor)

Beslut

Miljöprövningsdelegationen vid Länsstyrelsen Västerbotten lämnar, med stöd av 9 kap. miljöbalken, BDX Företagen AB (bolaget), med organisationsnummer 556207-3329 tillstånd att bedriva ny täkt av berg inom fastigheterna Tväråmark 4:4 och 2:12 i Umeå kommun.

Tillståndet gäller för brytning av högst **1 500 000 ton (566 038 fm³) berg** och hantering av moränen inom brytningsområdet. Brytningsområdets areal är ca 70 000 m². Verksamhetsområde areal är ca 117 000 m² och dess gräns har markerats på bilagd täktplan med en heldragen röd linje.

Tillståndet omfattar även uppställning och drift av mobilt kross- och sorteringsverk, tvättning av material, mellanlagring av annat avfall än farligt avfall i form av riven och fräst asfalt utan stenkolstjära samt införsel av maximalt 1 500 ton grus och morän för förädling eller för användning till efterbehandlingsändamål under tillståndstiden.

Tillståndet gäller till och med den 31 juli 2031.

Miljöprövningsdelegationen godkänner med stöd av 6 kap. miljöbalken den i ärendet upprättade miljökonsekvensbeskrivningen.

Miljöprövningsdelegationen avslår yrkandet om verkställighetsförordnande. Tillståndet får tas i anspråk först när det vunnit laga kraft och en säkerhet har godkänts av Miljöprövningsdelegationen.

Villkor

1. Om inte annat följer av övriga villkor ska verksamheten bedrivas i huvudsak i enlighet med vad bolaget har angett i ansökningshandlingarna och i övrigt åtagit sig i ärendet.

2. Personal som arbetar inom täktområdet ska vara väl informerad om betydelsen av innehållet i täkttillståndet. Ett exemplar av täkttillståndet, inklusive bilagor, ska finnas tillgängligt när verksamhet bedrivs i täkten och ska förvaras av platsansvarig.
3. Innan tillståndet får tas i anspråk ska gränsen för verksamhets- och brytningsområdet markeras i terrängen på väl synligt sätt. Markeringarna ska behållas under hela tillståndstiden. Gränsen för verksamhetsområdet respektive brytningsområdet ska vara utmärkt med träpålar med signalfärgad topp och olika färg för respektive gräns samt med fixpunkt målade i en egen färg. Målade bergblock får ersätta träpålar ifall träpålarna inte tillåts stå kvar.

Täktplan daterad 2014-11-26 med revidering 2015-05-25 ska gälla. Brytning får inte bedrivas djupare än befintlig täktbotten på nivå + 40,0 m i RH 2000 i enlighet med täktplanen.

Inom verksamhetsområdet öster om brytningsområdet får lagringsytor iordningsställas enligt täktplanen. Iordningsställande får endast omfatta avbaning. Brytning av morän får inte ske.

4. Årlig produktion får uppgå högst till 150 000 ton.
5. Verksamheten får bedrivas under helgfri måndag-fredag kl. 06.00-22.00 samt lör-, sön- och helgdag kl. 07.00-18.00. Borrning, sprängning och skutknackning får endast bedrivas kl. 06.00-18.00 helgfri måndag-fredag. Krossning får endast bedrivas helgfri måndag-fredag kl. 06.00-22.00 i enlighet med bolagets yrkanden.

Borrning, sprängning och krossning får inte ske under perioden 1 november till 30 april om renar vistas i området. Samråd ska ske i förväg med samebyn inför stora materialtransporter vintertid, i enlighet med bolagets åtaganden. Om det finns särskilda skäl får tillsynsmyndigheten medge annan förläggning av arbetstiden.

6. Före varje sprängning ska berörda (inom en radie av 1 kilometer från täkten) alltid informeras om tidpunkt för sprängning. Samebyn ska informeras i förväg om sprängning sker under perioden 1 november till 30 april, för kontroll av om renar vistas i området.

Sprängning ska föregås av tydlig, hörbar förvarningssignal.

Vibrationshastigheten till följd av sprängning får inte överskrida 4,0 mm/s i vertikal led, som toppvärde i sockel på bottenvåning i närbelägen bebyggelse. Mätning ska utföras enligt Svensk standard, för närvarande SS 460 48 66 "Vibrationer och stöt - Riktvärden för sprängningsinducerade vibrationer i byggnader".

Luftstötståg till följd av sprängning får utomhus vid bebyggelse inte överskrida begränsningsvärdet 100 Pa, uttryckt som frifältsvärde. Mätning ska ske i enlighet med Svensk Standard, för närvarande SS 02 52 10 "Vibrationer och stöt - Sprängningsinducerade luftstötståg – Riktvärden för byggnader".

Mätning ska ske på begäran av tillsynsmyndigheten eller om verksamheten förändras på sådant sätt som kan medföra ökade vibrationer eller luftstötståg.

7. Den ekvivalenta ljudnivån från verksamheten får utomhus vid bostäder inte överstiga följande värden:

50 dB(A) helgfri måndag-fredag	kl. 06.00-18.00
45 dB(A) lör-, sön- och helgdagar	kl. 06.00-18.00
45 dB(A) kvällstid	kl. 18.00-22.00
40 dB(A) nattetid	kl. 22.00-06.00

Vid skutknackning som alstrar s.k. impuls ljud ska värdena sänkas med 5 dB(A) under den tid som skutknackning pågår. Om ljudet vid krossning innehåller hörbara tonkomponenter ska den tillåtna ljudnivån sänkas med 5 dBA-enheter under den tid som dessa ljud uppstår. Momentan ljudnivå nattetid får inte överstiga 55 dB(A).

De angivna värdena ska kontrolleras genom immissionsmätningar och/eller närfältsmätningar och beräkningar. I de fall mätning sker ska dessa utföras vid barmarksförhållanden. Ekvivalentvärdena ska beräknas för de tider då verksamheten pågår. Kontroll ska ske så snart det skett förändringar i verksamheten som kan medföra ökade bullernivåer eller på tillsynsmyndighetens begäran. Bullermätning vid krossning ska ske vid första produktionstillfället i enlighet med bolagets åtagande.

8. Åtgärder ska vidtas för att minimera spridning av damm från tåkten och tåktverksamhetens samtliga moment. Salt får endast användas vid dammbekämpning på skogsbilvägar som kommer att kvarstå efter att tåkten har efterbehandlats.
9. När fallhöjden i brytfronten överstiger 3 m ska stängsel finnas uppsatt kring brytningsområdet fram till dess att efterbehandling är slutförd.
10. Inför uppställning av mobilt kross- och sorteringsverk ska tillsynsmyndigheten informeras i förväg. Informationen ska minst innehålla uppgift om planerad period för krossnings- och sorteringsverksamheten.
11. Endast rena massor av grus och morän får användas i efterbehandlings syfte. Införsel av sådana massor till verksamhetsområdet ska redovisas till tillsynsmyndigheten minst 3 veckor i förväg. Införsel av asfalt innehållande stenkolstjära får inte ske till tåktområdet.

12. Kemikalier, petroleumprodukter och farligt avfall ska vara märkta samt förvaras i täta behållare på tät, invallad yta, som är skyddad från nederbörd. Fordonsbränsle ska förvaras enligt ovan eller i dubbelmantlade cisterner. Cisternerna ska förses med påkörningsskydd.

Tankning och parkering av fordon och maskiner får endast ske på yta som är särskilt iordningställd för att förhindra spridning av oljespill. Alternativt ska ett skydd för uppsamling av spill vara ordnat under parkerade enskilda fordon eller maskiner. Utrustning för sanering av spill ska finnas lätt tillgänglig vid bedrivande av verksamhet. Transportör och mängden farligt avfall ska journalföras.

13. Vatten från krossanläggning och vatten som härrör från dammbekämpning ska tillsammans med eventuellt förorenat dränerings- och dagvattnet passera en sedimentationsbassäng före utsläpp från tälkten. Bassängen ska vara ändamålsenligt utförd och dimensionerad samt vara utrustad med anordning för effektiv avskiljning av suspenderat material och oljerester. Anläggningens funktion ska kontrolleras regelbundet under produktionsperioder och däremellan. Provtagning av utgående vatten från bassängen ska utföras varje år och omfatta kväveförekomst i enlighet med bolagets åtagande.
14. Vid avbaning ska material som ska användas vid efterbehandlingen läggas upp i ordnade upplag. Brytningsområdets slänter får vid efterbehandling inte ges brantare lutning än 1:2. Slänterna ska avrundas mjukt vid släntkrön och släntfot samt i övrigt mjukt anpassas till angränsande terräng. Tälkten ska som en del av efterbehandlingen skogplanteras. Efterbehandlingen ska slutföras inom tillståndstiden.

Delegationer

Miljöprövningsdelegationen överlåter med stöd av 22 kap. 25 § tredje stycket miljöbalken åt tillsynsmyndigheten att medge annan arbetstid om det finns särskilda skäl (villkor 4).

Ekonomisk säkerhet

För att tillståndet ska vara giltigt ska det finnas en ekonomisk säkerhet på 1 150 000 kr knuten till verksamheten inom täktområdet. Säkerheten ska godkännas av Miljöprövningsdelegationen och bevis om säkerheten ska förvaras hos Länsstyrelsen.

Igångsättningstid

Bolaget ska ha satt igång den verksamhet som avses med tillståndet senast 3 år efter det att detta beslut vunnit laga kraft annars förfaller tillståndet.

Tillsynsmyndigheten ska meddelas när verksamheten sätts igång.

Delgivning av beslutet

Detta beslut ska delges genom kungörelse i Post- och Inrikes Tidningar samt i ortstidningarna Västerbottens-Kuriren och Folkbladet vecka 9. Beslutet delges endast på detta sätt.

Miljöprövningsdelegationens skäl för beslutet

Miljökonsekvensbeskrivning

Miljöprövningsdelegationen konstaterar att bolaget har genomfört samråd och upprättat en miljökonsekvensbeskrivning enligt bestämmelserna i 6 kap. miljöbalken och förordningen om miljökonsekvensbeskrivningar. Miljöprövningsdelegationen finner att inlämnad miljökonsekvensbeskrivning efter gjorda kompletteringar uppfyller kraven och kan godkännas enligt 6 kap. 9 § miljöbalken.

Förutsättningar för prövningen

Planerad verksamhet innebär ny täktverksamhet av berg. Prövningen omfattar också uppställning och drift av mobilt kross- och sorteringsverk, tvättning av material, mellanlagring av annat avfall än farligt avfall i form av riven och fräst asfalt utan stenkolstjära samt införsel för förädling eller för användning till efterbehandlingsändamål av 50-100 ton årligen av grus och morän under ansökt tillståndstid på 15 år.

Miljöprövningsdelegationen prövar inte asfaltstillverkning i tåkten eftersom bolaget, trots begäran från Miljöprövningsdelegationen, inte har kompletterat sin ansökan och miljökonsekvensbeskrivning i detta avseende.

Tillåtlighet

En allmän utgångspunkt vid markanvändning är att markområden ska användas för det eller de ändamål för vilka områdena är mest lämpade med hänsyn till beskaffenhet och läge samt föreliggande behov. Företråde ska ges sådan användning som medför en från allmän synpunkt god hushållning (3 kap. 1 § miljöbalken). Vid nyetablering av en täkt ska hänsyn tas till att det dels innebär god hushållning att bryta täktmaterialet, dels om täktens lokalisering är lämplig med hänsyn till bl.a. att intrånget i miljön blir så litet som möjligt. Ibland är det material som ska brytas mer sällsynt och behovet av material kan därför vara svårt att tillgodose på något annat sätt än genom den avsedda verksamheten. I fråga om bergtäkter har emellertid lagstiftaren särskilt konstaterat att det finns goda möjligheter att överväga alternativa lokaliseringar (se prop. 2008/09:144 s. 13). Enligt 2 kap. 6 § miljöbalken ska det, för en verksamhet eller åtgärd som tar i anspråk ett mark- eller vattenområde, väljas en plats som är lämplig med hänsyn till att ändamålet ska kunna uppnås med minsta intrång och olägenhet för människors hälsa och miljön. Om det material som ska utvinnas kan ersättas med andra täkter eller om det finns andra närbelägna områden som skulle vara bättre att exploatera för täktverksamhet kan lokaliseringen bedömas som olämplig.

Ansökan avser nyetablering av täktverksamhet i ett opåverkat hållmarkområde som ligger inom ett större område som är utpekad som värdefullt för naturvård (sumpskog och våtmark) samt för friluftsliv i den kommunala översiktsplanen från 1998. För naturvård värdefulla sumpskogen och våtmarken berörs inte av det nu aktuella täktområdet. Påbörjas brytning leder det till ett oåterkalleligt ingrepp i naturmiljön på platsen och försämrade förutsättningar för rörligt friluftsliv i form av upplevelse av orörd hållmark. Bolaget har minskat planerat verksamhetsområde från ca 13,0 till ca 11,0 hektar för att bevara en skyddszon mot klapperstensfältet på hållmarken samt åtagit sig att beställa en arkeologisk utredning om tillstånd enligt miljöbalken meddelas för verksamheten. Planerat täktområde är beläget strax norr om riksintresseområdet för Norrbotniabanan, med korridor för JU 110.

Kvaliteten på bergmaterialet inom sökt täktområde är inte hög, vilket begränsar användningen på det allmänna vägnätet. Enligt redovisade analyser överstiger halten fri glimmer 30 procent. Det betyder att bärlager av detta material inte får trafikeras av tung trafik under byggtiden. Det finns också behov av och flera användningsområden för material med lägre kvalitet samtidigt som tillgången på sådant material är god tack vare ett flertal täkter med sådant material runt Umeå, där tillstånd också innehas av flera olika aktörer.

Angående materialbehov är det samhällsbehovet som ska bedömas (med hänvisning till prop 1981/82:220, 1997/98:45, 2004/05:129 samt 2008/09:144). Praxis visar att vid etablering av en ny täkt krävs en noggrann lokaliseringstudie. Ju större risken är för att motstående intressen ska påverkas desto större är kraven på utredningens omfattning och kvalitet. Avgöranden från Mark- och miljööverdomstolen visar att om det finns starka motstående intressen och/eller utredningen är bristande och det dessutom kan ifrågasättas om det finns behov av täktmaterialet eller om det kan ersättas av andra öppna täkter, kan det innebära att lokaliseringen inte anses lämplig (jämför MÖD 2015-04-20 mål M 5267-14, MÖD 2014-03-21 mål M 3113-2013 och MÖD 2012-09-28 mål M 497-12).

Nedan följer en mer ingående redogörelse för de olika förutsättningarna och Miljöprövningsdelegationens bedömningar.

Planförhållanden

Planerat täktområde är inte utpekad för täktverksamhet i kommunens översiktsplan antagen 1998. Ansökt område är enligt översiktsplanen belägen inom ett större område som är utpekad som (N8) *Naturområde av värde för friluftslivet och/eller naturvärden* Motions- och strövområde för Sävar. Enligt översiktsplanen finns kommunens avsikter med naturresurserna grus och berg uttryckta i *Grushushållningsplanen*, fastställd av kommunfullmäktige 1996. I denna plan framgår vilka målsättningar som präglar kommunens ställningstagande i frågor som rör grus- och bergtäkter.

Umeå kommun har avstyrkt ansökan i nuläget, med hänvisning till kommande arbete med fördjupad översiktsplan för Sävar, där Norrbottenabanan effekter på framtida utveckling, ny bebyggelse samt behovet av framtida friluftslivs- och rekreationsområden för Sävar kommer att utredas.

Planerat täktområde är beläget strax norr om riksintresseområdet för Norrbottenabanan, med korridor för JU 110. Täktområdet omfattas vare sig av några detaljplaner eller områdesbestämmelser.

Miljöprövningsdelegationen bedömer att planerad täktverksamhet inte påtagligt kan försvåra utnyttjandet av korridoren för anläggandet av Norrbottenabanan. Anläggs Norrbottenabanan väster om väg E 4 är det sannolikt att tågtrafiken på järnvägen innebär en störningskälla för naturupplevelser uppe på Ängesberget.

Behovsprövning, alternativ lokalisering och hushållning med naturresurser

I en nära omgivning runt bergtäkten norr och nordost om Umeå finns relativt få etablerade bergtäkter och behovet av ballastmaterial runt Umeå tätort är stort. Bergmaterialet kan anses vara godtagbart för mindre kvalificerade ändamål och skulle bidra till att uppfylla miljömålen om minskad användning av naturgrus. Samtidigt finns det sammanlagt ett flertal bergtäkter som kan tillhandahålla material för Umeå tätort med omnejd. Länsstyrelsen redovisade i samrådet följande täkter, som fortfarande har tillstånd:

- * Bilfrakt Bothnia: Flurkmark (Svartkälsberget)
- * BBX Entreprenad: Taveljö (Vitberget)
- * Gidmarks Grusförädling: Grubbsvedjan/Tredingen
- * Holmen Skog: Högsmyliden
- * NCC: Brännland, Innertavle. Österteg samt Grisbacka (berghantering)
- * Skanska: Djäkneböle samt Långbränna (Flurkmark)
- * Svevia: Frängstorp
- * Sverock: Tjälamark
- * Trafikverket: Röbbäck (endast för Västra länken)
- * Umeå Makadam: Stöcksjö (Kraftshallsberget)

Miljöprövningsdelegationen konstaterar att behovet av ballast i regionen är mycket stort och kommer förmodligen att vara så en tid framöver med stora planerade byggprojekt och infrastruktursatsningar i Umeåområdet. Därför kommer nya eller utvidgade täkter att behövas i regionen för att täcka detta behov. Den sökta täkten skulle över tid vara ett icke obetydligt tillskott under en tidsperiod vid en sådan utveckling, men inte av någon avgörande betydelse för materialförsörjningen i Umeåområdet.

Naturvård, friluftsliv, hydrologi, kulturmiljövård och rennäring

Den sökta verksamheten kommer att innebära att ett orört hållmarkområde oåterkalleligen förändras. Brytningsområde och verksamhetsområde blir förhållandevis stora, eftersom bergets måttliga höjd innebär begränsad pallhöjd när brytning ska ske med täktbotten minst en meter över högsta grundvattenyta. Enligt ansökan och täktplan kommer täktbotten att som lägst ligga

på + 40,0 m och bolaget har mätt upp en grundvattenyta på + 39,0 m i oktober 2013 (RH 2000). Avgränsningen av täktområdet innebär dock begränsad påverkan på sumpskogsområden och våtmarker förutsatt att sedimentationsbassängen och åtgärder mot damning fungerar väl.

Sökt verksamhet leder också till inskränkningar för det rörliga friluftslivet, både i form av minskad tillgänglighet och i form av miljöstörningar främst under barmarksperioden från själva täktverksamheten, där lastning och transporter också kan pågå under helger.

Minskningen av tillgänglig hållmark för rörligt friluftsliv uppe på Ängesberget blir relativt stor. En mindre del av bergryggen sparas mot väster, som bullerskärm mot bebyggelsen i Åliden och Melsbäck, vilket gör det möjligt att passera täktområdet uppe på berget. Vidare kommer stängsel att sättas upp framför högre brytningsfronter för att hindra fallolyckor. Begränsningen av tillgänglighet vid sprängning blir mycket temporär och under ett mindre antal tillfällen per år.

Miljöstörningarna för rörligt friluftsliv i form av främst buller, damning och transporter bli måttliga eftersom täktverksamheten i huvudsak kommer att pågå under dagtid och kvällstid, måndag-fredag och skyddat i förhållande till bebyggelsen runt tåkten mot väster och norrut. Lastning och transporter under helger försämrar dock naturupplevelser i närområdet runt tåkten även under denna period. Om varje lastbil med släp lastar 30 ton material innebär en normal årsproduktion på 100 000 ton över ca 6 600 in- och uttransporter per år, koncentrerade till barmarksperioden.

Med hänsyn till tåktens läge innebär brytningen ingen oacceptabel förändring av landskapsbilden, sett från omgivningen. Den insyn som uppstår med planerad utformning av brytningen kan godtas. Utformningen av verksamheten innebär att det närliggande klapperstensfältet med dess närområde bevaras. Därmed kvarstår möjligheten att förstå processerna bakom landskapets utveckling på platsen. Hela berget ligger långt under högsta kustlinjen och har utsatts för svallningsprocesser i samband med landhöjningen efter den senaste istiden.

Med föreskrivna villkor kan efterbehandlingen godtas. Med stabil slänt avser Miljöprövningsdelegationen slänter med sådan utformning och i sådant material att de förblir opåverkade av naturliga sluttningsprocesser under längre tid. Det krävs en flack släntlutning på minst 1:2 för att sluttningsprocesser normalt inte ska starta. Bolaget uppger också att tåktbotten kommer att ligga över beräknad högsta grundvattenyta.

Miljöprövningsdelegationen anser vidare att en välfungerande sedimentationsbassäng behövs för att minska risken för att grumlande partiklar eller oljespill släpps ut i omgivningen och för att motverka utsläpp av kväve från sprängämnen. Problem kan särskilt uppstå i samband med snösmältning och kraftiga regn. Dimensioneringen av bassängen ska säkerställa en uppehålls-

tid på två timmar vid högsta utgående vattenflöde för att finkorniga partiklar (mjåla med diameter på 0,01 mm) ska hinna sjunka 1 meter. Bolaget uppger att sedimentationsbassängen kommer att vara rätt dimensionerad och med god funktion samt har åtagit sig att kontrollera kvaliteten på utgående vatten från den.

Kväveläckaget från rester av sprängämnen uppgår generellt till ca 1-6 gram totalkväve per kg sprängämne. Kväveutsläppet är inte försumbart med tanke på brytningen av 1,5 miljoner ton berg och bolaget är skyldigt att se till att vattenförekomsten Täfteån inte får försämrad kemisk status eller försämrad ekologisk status/potential enligt beslutad miljö kvalitetsnorm för vatten.

Damning orsakas främst av finkorniga partiklar i fraktionen 0,2-0,45 mm och kan föranleda behov av bevattning med tanke på täktområdets relativt öppna läge i terrängen och täktområdets storlek. Att täktområdet ska återgå till naturmark efter avslutad täktverksamhet talar mot saltning inom täktområdet, liksom det faktum att bevattning kan ordnas utan nämnvärda svårigheter.

Från kulturmiljöperspektiv har bolaget minskat verksamhetsområdet och markerat en skyddszon mot närliggande klapperstensfält. Bolaget har också åtagit sig att beställa en arkeologisk utredning från Länsstyrelsen, om täkt-tillstånd meddelas.

Från rennäringsperspektiv bedömer Miljöprövningsdelegationen att verksamheten kan godtas, med villkor om samråd med samebyn och de åtaganden som bolaget har gjort efter kontakt med samebyn.

Miljö- och hälsoskydd

Vid täktverksamhet av berg är huvudsakliga miljö störningar vibrationer och luftstöt vågor, buller, damning, utsläpp till mark och vatten samt störningar från trafik. Av samrådsredogörelsen framgår att synpunkter har framförts mot planerad verksamhet från två närboende mindre än en kilometer väster om täktområdet och från Rans sameby. Synpunkterna gäller vibrationer och luftstöt, buller, damning samt störningar från transporter.

Vibrationer och luftstöt, buller, damning samt störningar från transporter

Enligt beräkningarna av bolagets konsult kommer vibrationer och luftstöt vågor att ligga på nivåer som inte bör orsaka större olägenheter för närboende. När det gäller luftstöt vågor vid sprängning har Naturvårdsverket i "Branschfakta, Bergtäkt, berg- och gruskrossverk (februari 1996)" angett att luftstöt vågor från sprängning på 100 Pa i regel uppfattas som påtagligt störande. Miljöprövningsdelegationen anser därför att detta värde är miljömässigt motiverat samt tekniskt och ekonomiskt rimligt mot bakgrund av att tillfällena för sprängning kan anpassas efter rådande meteorologiska förhållanden. Genom att förvarna med en tydlig, hörbar förvarningssignal inför varje sprängningstillfälle undviks överraskningsmoment för närboende.

Det anges att inlämnad bullerberäkning bygger på en etablerad nordisk beräkningsmodell för externt industribuller. Enligt beräkningen ligger bostadshus i Melsbäck, Åliden och i Sörbyn innanför isolinjen för ekvivalent ljudnivå på mellan 45 och 50 dBA. Därmed skulle de utsättas för buller över riktvärdena för drift av alla arbetsmoment under kvällstid, kl. 18-22. Ytterligare ett flertal bostadshus i Sörbyn och Tväråmark ligger innanför isolinjen för ekvivalent ljudnivå på mellan 40 och 45 dBA och skulle därmed utsättas för buller över riktvärdena för drift under nattetid. Bostadshus i Melsbäck och Sörbyn ligger innan för isolinjen för 40 dBA om enbart krossning pågår. Därmed skulle de utsättas för buller över riktvärdena för drift under nattetid, om krossverket alstrar bredbandigt buller. Bolaget har ändrat sina yrkanden om arbetstider efter redovisning av bullerutredningen.

Från bullersynpunkt borde verksamheten i tälkten genom dess lokalisering och verksamhetens omfattning inte leda till några påtaliga störningar, med tanke på föreskrivna begränsningar av arbetstiden och angivna villkor. Miljöprövningsdelegationen erinrar om att bästa teknik, dvs. bästa tekniska utrustning, ska användas i verksamheten enligt 2 kap. 3 § miljöbalken (allmänna hänsynsreglerna) för att minimera omgivningspåverkan från borrar, krossar, siktar och liknande.

Enligt den nya bullervägledning som Naturvårdsverket tagit fram nämns impulsljud och hörbara tonkomponenter som faktorer som kan föranleda en skärpning av bullervillkor med 5 dBA. Miljöprövningsdelegationen anser att detta bör gälla under den tid som dessa ljud uppstår.

Skutknackning alstrar buller som bör karakteriseras som s.k. impulsljud. Miljöprövningsdelegationen bedömer att skutknackning blir det mest störande enskilda arbetsmomentet tillsammans med borrar, som sker uppe på berget med begränsad bullerskärm mot bebyggelsen. Mest kritiska moment i övrigt blir sannolikt samtidigt borrar och krossning samt sammanlagd ekvivalent ljudnivå under kvällstid när krossning pågår.

Krossverk och lastmaskiner som har backvarningssignal kan alstra ljud med tydligt hörbara tonkomponenter. Länsstyrelsen tagit del av s.k. smalbandsanalys av buller från krossverk som visar att vissa av dem alstrar lågfrekventa, hörbara toner. Bolagets konsult har redovisat en s.k. tersbandsanalys av ljudeffektnivån inom frekvensområdet 20-500 Hz för en typ av krossverk av märket Lokotrack och utifrån denna bedömt att det inte föreligger risk för toner och därför ingen anledning att skärpa bullerkraven med 5 dB. Konsulten uppgav att man saknar noggrannare FFT-analys av ljudtrycksnivån från dessa krossverk och att det i nuläget inte fastställts vilka krossverk som kommer att användas vid planerad täktverksamhet. Miljöprövningsdelegationen anser därför att det är motiverat föreskriva att om ljudet vid krossning innehåller hörbara tonkomponenter ska den tillåtna ljudnivån sänkas med 5 dBA-enheter under den tid som dessa ljud uppstår. Det relativt korta avståndet i detta fall till den närmaste bebyggelsen innebär att om rena toner alstras kan dessa toner vara hörbara (ligga över hörtröskeln) vid dessa hus.

En central fråga från miljösynpunkt gäller ställningstagande till transportvägar, där huvudsakliga miljöstörningar från trafik utgörs av buller, vibrationer och damning samt trafiksäkerhetsaspekter. Det kan finnas risk för störningar periodvis intill täktområdet vid intensiv lastbilstrafik. Det åligger bolaget enligt miljöbalkens allmänna hänsynsregler att så långt möjligt eftersträva att dessa förhållanden inte leder till onödiga störningar för boende i närområdet. Bolagets redovisade transportväg för anslutning till allmän väg bedöms innebära en liten risk för störningar. Enda undantag är omfattande lastning och transporter under tid när rennäring får pågå i området. Bolaget har dock åtagit sig att samråda med samebyn inför verksamhet under denna period, i syfte att minimera verksamheten under den tid renskötsel förekommer.

Miljöprövningsdelegationen bedömer att med föreskrivna villkor för bl.a. arbetstider och buller kommer större olägenheter av betydelse för hälsa och miljö inte att uppstå från verksamheten. Bolaget har åtagit sig att endast borra, spränga och skutknacka under dagtid, måndag-fredag. De särskilda skäl som kan föreligga för att tillsynsmyndigheten ska kunna medge annan förläggning av arbetstiden för verksamheten är leveranser för samhällsviktiga behov.

Miljöprövningsdelegationen bedömer utifrån avståndet till närmaste bostadshus, ca 700-800 m, och slutning utformning av täktplanen med bergsskärmar mot bebyggelsen i väster och mot norr att bolaget har förutsättningar för att klara de föreskrivna villkoren för buller, vibrationer och luftstötter.

Hantering av kemikalier

Inga kemikalier eller bränslen kommer att förvaras inom täktområdet, utom tillfälligt när verksamhet pågår. Det är miljömässigt motiverat att föreskriva att all hantering av flytande kemiska produkter endast får ske på hårdgjord yta. Med detta avses att ytan ska vara i ordningsställd så att den inte släpper igenom oljespill. Syftet är att förhindra att spill och större läckage kan spridas och förorena kringliggande mark och vatten.

Miljöprövningsdelegationen anser också att det är miljömässigt motiverat att föreskriva att mängden farligt avfall och transportör ska journalföras. Dessa uppgifter kan till exempel redovisas i den årliga miljörapporten. Länsstyrelsens erfarenhet i egenskap av tillsynsmyndighet är att verksamhetsutövare av täktverksamhet i sin miljörapport brukar hänvisa till att underentreprenören tar hand om eget farligt avfall som uppstår i en täkt. Med Miljöprövningsdelegationens villkorslydelse tydliggörs verksamhetsutövarens huvudansvar för avfalls- och kemikaliehanteringen kopplad till täktverksamheten.

Införsel av rena massor av grus och morän till täktområdet

Med rena massor av grus och morän i villkor 10 avses, enligt Miljöprövningsdelegationen, massor som klarar kriterierna "mindre än ringa risk"

enligt Naturvårdsverkets rapport 2010:1 "Återvinning av avfall i anläggningsarbeten". Ansvar för efterlevnad av villkoret åvilar alltid bolaget.

Utvinningsavfall och avfallshanteringsplan

Miljöprövningsdelegationen bedömer att det inte uppstår något utvinningsavfall och att bolaget därför inte behöver upprätta en avfallshanteringsplan. Bolaget avser att återanvända sedimenten i produktionen och bedömer att metagråvackan inte innehåller några tungmetaller eller andra föroreningar. Naturvårdsverket har den 9 augusti 2010 gjort en vägledande tolkning, beträffande hantering av sediment i täkter, av avfallsdefinitionen, biproduktprincipen samt utvinningsavfallsförordningen (2013:319). Naturvårdsverket har klargjort att om sådana sediment är förorenade, utgör de ett avfall (punkten d i biproduktprincipen enligt art 5.1 i ramdirektivet om avfall (2008/98/EG), som motsvarar nu gällande praxis från EU-domstolen).

Sammanfattade bedömning

Miljöprövningsdelegationen anser att etableringen av täkten inte påtagligt försvårar en eventuell etablering av Norrbotniabanan. För det fall järnvägen byggs och material fortfarande finns kvar i täkten kommer taktens placering att vara väl lokaliserad för materialbehov i samband anläggandet av järnvägen. Några övriga starka motstående intressen finns inte. Genom avgränsningen av täktområdet är påverkan på naturvärdena begränsad. Det värde som kommer att påverkas negativt är strövområdet för friluftslivet vilket för det fall Botniabanan byggs förmodligen kommer att påtagligt påverkas.

Miljöprövningsdelegationen anser sammanfattningsvis att även om det i en nära omgivning runt bergtäkten finns ett antal ur hushållnings- och kvalitetssynpunkt jämförbara materialtäkter, är lokaliseringen och etableringen av bergtäkten godtagbar för redovisade ändamål och bidrar till att uppfylla miljömålen om minskad användning av naturgrus.

Sammanfattningsvis bedömer Miljöprövningsdelegationen, med hänsyn till föreskrivna villkor, att hinder inte föreligger utifrån miljöbalkens mål i 1 kap, de allmänna hänsynsreglerna i 2 kap. och de grundläggande hushållningsbestämmelserna i 3 kap. för uttag och förädling av berg samt angivna följdverksamheter. Lokalisering och omfattning är godtagbar. Täktverksamheten bedöms inte innebära risk för påtaglig skada på riksintresset för kommunikationer. Ansökan ska därför bifallas, med föreskrivna villkor.

Ekonomisk säkerhet

Tillstånd till täkt får endast ges om det ställs säkerhet för uppfyllande av de föreskrivna villkoren. Säkerhetens storlek är beräknad utifrån Miljösamverkan Sveriges beräkningsmodell. Tillståndsmyndigheten har att i ett separat ärende ta ställning till om en inlämnad säkerhet är betryggande för sitt ändamål. Om beloppet skulle visa sig vara för lågt kan säkerheten komma att omprövas.

Delegation

Miljöprövningsdelegationen får delegera till tillsynsmyndigheten att besluta i frågor av mindre betydelse. Miljöprövningsdelegationen finner det lämpligt att delegera till tillsynsmyndigheten att medge annan arbetstid om det finns särskilda skäl (villkor 4).

Exempel på vad som kan utgöra särskilda skäl för annan förläggning av arbetstiden är leveranser för samhällsviktiga behov.

Igångsättningstid

Miljöprövningsdelegationen ska enligt 22 kap. 25 § 2 st. miljöbalken besluta om vilken igångsättningstid för verksamheten som ska gälla.

Normal praxis är tre år och Miljöprövningsdelegationen ser inget skäl att frånga detta.

Verkställighetsförordnande

Miljöprövningsdelegationen anser att tillståndet inte får tas i anspråk omedelbart. Ansökan gäller ny täktverksamhet i en tidigare opåverkad naturmiljö.

Redogörelse för ärendet**Samråd**

Inför ansökan har samråd med särskilt berörda genomförts skriftligt med en beskrivning av planerad verksamhet, omfattning och förutsedda störningar. Följande myndigheter/personer har erhållit skriftlig information och betraktats som särskilt berörda av täktverksamheten:

- Länsstyrelsen i Västerbottens län
- Umeå kommun
- Rans Sameby via ordföranden
- ägarna av Tväråmark 4:4 och Tväråmark 2:12, samt
- tre närboende i Tväråmark

Utökat samråd har utförts via annonsering i lokaltidningar vecka 15 år 2014.

Ärendets handläggning

Ansökan med miljökonsekvensbeskrivning kom in till Miljöprövningsdelegationen den 3 december 2014. Efter kompletteringar kungjordes ansökan i ortstidningarna den 12 juni 2015 och skickades på remiss. Yttrande över ansökningshandlingarna har lämnats av Umeå kommun. Miljöprövningsdelegationen har berett bolaget möjlighet att yttra sig över remissvaret från Umeå kommun. Bolaget har den 15 januari 2016 lämnat in sitt svar.

Ansökan med yrkanden, åtaganden och förslag till villkor

Yrkanden

Bolaget har i ansökan yrkat på:

- att få tillstånd till brytning av 1 500 000 ton berg under 15 år med ett brytningsområde på ca 7,0 hektar och ett verksamhetsområde på ca 11,7 hektar enligt punkt 10.20 B

-att få tillstånd till följdverksamheterna enligt punkterna 10.50 C och 90.40 C

-att Miljöprövningsdelegationens beslut - för det fall tillstånd till täkt meddelas - förenas med verkställighetsförordnande enligt MB 22:28 (med hänvisning till MB 19:5 punkt 11) - och att tillståndet då omedelbart får tas i anspråk. Skäl för detta yrkande är det i nuläget förväntade materialbehovet i den sökta täktens närområde. Skälet till det är att byggnadsverksamheten i Umeåområdet för de närmaste åren antas öka i omfattning och en etablering av tåkten vid Tväråmark innebär en ökad konkurrenssituation och därmed lägre produktionskostnader för bostäder och infrastruktur. Det får anses vara av stor vikt att tillstånd erhålles ur ett såväl samhällsekonomiskt som ett miljömässigt perspektiv

- arbetstiderna för verksamheten i tåkten för borrhning och skutknackning ska vara kl. 0700-1800 samt för krossning kl. 0700-2200. För transporter yrkas att arbetstiderna ska vara vardagar kl. 07-22 samt lör-, sön och helgdag kl. 07-18. Villkor som reglerar arbetstider ska förenas med möjligheten att det till tillsynsmyndigheten delegeras möjligheten att vid särskilda skäl medge annan förläggning av arbetstiden

- att för verksamheten ska de begränsningsvärden som anges i SNV RR 1978:5 - Externt industribuller gälla

-att för markvibrationer orsakade av sprängning — definierade som högsta sprängningshastighet i vertikalled — ska riktvärdet minst 4 mm/s gälla som villkor vid bostadshus

att för luftstötståg till följd av sprängningar - mätt som frifältsvärde - ska riktvärdet minst 100 Pa gälla som villkor vid bostadshus.

För det fall tillstånd meddelas kommer bolaget att beställa en arkeologisk utredning från Länsstyrelsen. Detta borde enligt bolaget kunna villkoras i ett eventuellt framtida tillstånd.

Bolaget grundar sina yrkanden om buller, vibrationer och luftstötståg på för täktverksamhet etablerad praxis. Bolaget kan konstatera att förhållandena i omgivningen inte är sådana att det finns anledning att i förevarande fall frångå etablerad praxis. I Naturvårdsverkets "Sammanställning och kommentarer av villkor till täktverksamhet enligt miljöbalken 2007-09-25" har sammanställts ett antal villkor i beslut och domar som ger en aktuell bild av typiska villkorsskrivningar samt skrivningar som används i speciella situationer. Sammanställningen är avsedd att visa gällande praxis. De villkor i sammanställningen som innehåller begränsningsvärden för luftstötståg innehåller uteslutande begränsningar i form av riktvärden. Som riktvärde används uteslutande 100 Pa och gränsvärden saknas. Detsamma gäller rikt-

värde 4 mm/s för markvibrationer. Miljödomstolen Växjö tingsrätt har 2008-11-04 i mål M 1859-2008 delat denna uppfattning vid överprövning av täktverksamhet.

Koder enligt Miljöprövningsförordningen är

10.20 B

Täkt av berg, sten, grus, sand, lera, jord, och andra jordarter

10.50 C

Anläggning för sortering eller krossning av berg, naturgrus eller andra jordarter. Utanför område som omfattas av detaljplan eller områdesbestäm- melser, om verksamheten bedrivs på samma plats under en längre tid än trettio kalenderdagar under en tolv månadersperiod, samt

90.40 C

Anläggning för mellanlagring av annat avfall än farligt avfall om den totala avfallsmängden vid något enskilda tillfälle är större än 10 ton.

Bolagets beskrivning av verksamheten

Behov

Syftet med verksamheten är att framställa ballastmaterial för vägbyggnads-, anläggnings-, och byggnadsverksamhet. Företaget disponerar ett stort antal egna täkter inom Norrbottens län och avser att etablera egna täkter i Västerbotten med strategiska lägen och god kvalitet. Företaget har samarbete med andra exploatörer för materialleveranser.

Materialet från denna lokal har en lämplig kvalitet för tillverkning av ballastmaterial för väg- och anläggningsverksamhet. Berget är till största delen kalspolat i de delar inom vilka planerad exploatering beräknas ske. Vid hållstudier har berget visat sig vara mycket homogent och utan större variationer. Bergarten utgörs av en gråvacka med kvalitet som svarar mot de behov som finns inom Umeåområdet.

Materialet har undersökts och laborietestats vid Väglaboratoriet i Umeå. Materialet är jämförbart med andra täkter i Umeåområdet med värden som fyller kraven för anläggande av lokalgator, industriytor samt övriga markanläggningar. Av bifogade laborieprotokoll framgår att medelvärdet för Mikro-Deval är 20 % respektive 23 % samt att glimmerhalt i finfraktion är 39 procent respektive 45 procent.

Moränkappan som överlagrar berget kommer främst att ingå i utökningen av området för upplagsplaner och efterbehandling. Den största delen av materialet är brytvärt och övriga massor används till efterbehandling av täktområdet.

Området har redovisats som låg- till medelstrålande. Materialet är endast avsett för väg- och anläggningsverksamhet och kommer inte att användas i byggnader varför ingen strålningsrisk föreligger.

Lokalisering

Planerat verksamhetsområde ligger på östra sluttningen av Ängesberget, ca 2 km väster om väg E 4, Umeå-Sävar och 2,5 km sydväst om bebyggelsen vid Sävar. I väster finns närmaste bebyggelse vid Åliden inom ett avstånd på ca 0,7- 0,8 km. Avstånden till bebyggelsen i Tväråmark mot nordväst är ca 1-1,5 km. Koordinater vid Fixpunkt 1 (rödmålad sten) inom brytningsområdet på täktplan reviderad den 25 maj 2015 är N =7097903, E= 76 86 30 i Sweref 99 TM samt med z-nivå + 43.55 m i RH 2000.

Hela området består av ett skogsområde med ett antal uppstickande bergformationer med mellanliggande morän- och myrområden. Vissa enstaka högre bergformationer sticker upp, varav en är benämnd Ängesberget. Detta berg är till största delen kalspolat med ett tunt moräntäcke nere i de lägre partierna. Genom att placera täkten på den östra sluttningen och en planutformning där brytningen avslutas före högdelarna av berget kommer inte siluetten från omgivningen att förändras. Genom att brytning kommer att ske från öster med en skyddande bergrygg mot bebyggelsen antas störningar från buller bli acceptabla.

Aktuellt täktområde utgör en bergkropp i nord-sydlig riktning som i den berörda delen har en höjdskillnad mellan nivåerna +40,0 till + 56.0 m. Berget är till största delen kalspolat från nivån +46 och upp till nivån + 50. Därefter och upp över krönet består ytan av kalspolat berg utan humustäcke och med enstaka mindre tallar i vissa skrevor. I lägre delar ner mot omkringliggande plan skogsmark utgörs marken av stenig-grusig morän, delvis blockrik, med en lagertjocklek upp till ca 3,0 m i de lägsta partierna. Vegetationen inom planerat brytningsområde utgörs av hållmarkstallskog. Trädsiktet i högdelarna domineras av gles senvuxen tallskog med inslag av gran i sänkor och skrevor. Bottenskiktet domineras i de kalspolade högdelarna av ett välutvecklat lavsamhälle av torr typ utan spår av betning. (Enstaka spillning av ren kan ses). Vegetationen utgörs inom lågområdet till största delen av blandskog, tall och gran, av torr till frisk ristyp. Mot öster ner mot de lägre områdena övergår vegetationen till blandskog med tall och gran av frisk typ med inslag av löv i de lägre delarna. Fältsiktet domineras av ris, ljungväxter som odon, ljung, lingon och blåbär. Bottenskiktet domineras av trivialarter som vägg- och husmossa, kvastmossor etc.

Verksamhetsbeskrivning

Ansökan avser täktverksamhet om uttag av 1 500 000 ton berg under 15 år samt uppställning inom täktområdet av kross- och sorteringsverk. Inom området kan även mellanlagring av icke farligt avfall såsom riven asfalt komma att ske. Verksamheten kommer att vara relativt konstant med en produktion på i medeltal ca 100 000 ton/år och som mest ca 150 000 ton/år. Variationer kommer att förekomma beroende på intensiteten hos byggverksamheten i Umeåområdet. Verksamhet som losshållning och krossning kommer att bedrivas i produktionsperioder, koncentrerade till barmarksperioden. Verksam-

het i form av lagerhantering, utlastning och transporter kan komma att ske under mellanperioderna.

Verksamheten i form av avbaning, borrhning, sprängning, skutknackning, krossning, sortering, eventuell tvättning, asfaltstillverkning, upplagshantering och transporter kommer att bedrivas vardagar kl. 06-22. Transporter kommer även att ske lör-, sön- och helgdag kl. 07-18.

Ingreppspunkter och brytriktningar framgår av exploateringsplan. Upplag och ytor för krossuppställning kommer att rymmas inom verksamhetsområdet i direkt anslutning till brytningsområdet. Pallhöjden blir i medeltal 10-16 meter. Påslag planeras i nivå + 40 m på befintlig marknivå. En yta öster om påslaget kommer efterhand att tillredas som upplagsplan för krossprodukter samt för uppställning av krossar och eventuellt asfaltverk. I nordöstra delen kommer ytor för upplag av riven asfalt att iordningsställas. Ursprunglig täktplan har reviderats så att verksamhetsområdet minskat mot söder. En skyddszon har markerats över kullerstensfältet. Detta kommer att markeras i fält och skyddas i det fall tillstånd meddelas. Två fixpunkter från mätningarna har markerats på ritning.

Moräntäcket på området för påslag varierar, ca 1,5-3 meter. Vid täktetableringen kommer det översta markskiktet att sparas till efterbehandling. Avbaningsmassorna ska läggas i ordnade upplag. Pallhöjden blir med branta partier avslutningsvis inte högre än 8-10 meter och största skillnaden mellan täktbotten och krönet i centrala delen av täkten innebär en exploaterad pallhöjd på som mest 15 meter. Området kommer under produktionen med branter att avgränsas av stängsel för skydd mot fall.

Vid avslut lämnas täktområdet som en avdikad dränerad avsänkning i terrängen som dock kommer att vara ovanför grundvattenytan och ligga ovan kringliggande skogsmark. Det innebär att täktytan och kringliggande upplagsplaner kommer att återbeskogas till skogsmark. Planerade tillredningsarbeten som schakter, fyllningar, vallar, planer, diken, m.m. bedöms inte påverka omgivande mark, befolkning eller anläggningar negativt. Successiv efterbehandling bedöms vara svår att utföra p.g.a. verksamhetsområdets i nuläget ytmässiga begränsning samt den periodvis mer intensiva verksamhet i täkten som planeras de närmaste åren. Återställningsarbetet mot ytterkontur kommer att ske endast om förhållandena i täkten medger det. Terrängen ska utformas i överensstämmelse med täktplanen. Täktbotten avjämnas mjukt och ges en svag lutning mot sydost för att ytvattenavrinningen ska fungera. Slänterna efterbehandlas med hänsyn till omgivningen samt på så sätt att ingen kvarvarande risk i form av stup kvarlämnas. Efter avslutad verksamhet planteras 2 000 plantor per ha för att påskynda att området på nytt blir naturmark.

Innan borrhning och sprängning kan ske avtäcks planerat uttagsområde med grävmaskin. Ytan som ska brytas ska vara fri från jord och vegetation.

Borrning sker vanligen med en dieselhydraulisk utrustning av topphammar-typ. Med anledning av det korta avståndet till Åliden och Sörbyn kommer all borrning att ske med ljuddämpad borrvagn. Sprängning utförs enligt gällande bestämmelser och anpassad till förutsättningarna som gäller för aktuell salva. Varje sprängning journalförs i sprängjournal. Krossning utförs normalt med mobila verk. För väg- och anläggningsmaterial används normalt en 2-steps anläggning och för asfaltballast en 3-steps anläggning. Krossuppställning sker i anslutning till sprängsalvan och matas med gräv-maskin. Förkrossen reducerar inmatat material till en storlek på ca 150-175 mm. Materialet går vidare till en konkross i slutna krets med en eller två siktar så att allt material är mindre än den önskade kornstorleken maxstorlek. Färdiga produkter transporteras och läggs på upplag med hjullastare. Mellanlagring av ballastmaterial sker i avvaktan på vidare transport till avsättningsområdet.

Skutknackning ingår som ett delmoment i en krossningskedja. I samband med sprängning så blir det ofta en viss procent skut, alltså block med större storlek än som kan matas i förkrossen. Skutmängden varierar från fall till fall beroende på bergets egenskaper och vilket styckefall som man vill att salvan ska ge. Skuten samlas löpande på lämpligt ställe i tåkten för vidare bearbetning. Det tillfälliga upplaget med skut placeras normalt så att den kommande skutknackningen kan ske med en pallkant eller materialupplag som bullerskydd. Knackning sker då mängden skut föranleder detta och det är kostnadseffektivt att handla upp detta moment. En grävmaskin utrustas med en skuthammare och som drivkälla utnyttjas grävmaskinens hydraulsystem. Skutknackning sker inom tåktområdet i nivå med tåktbotten. Skuten knackas sönder till storlekar som passar förkrossens intagsöppning.

Tvättning av material kan komma att ske i tåkten. I så fall kommer vattnet att avledas till en nyanlagd sedimentationsbassäng i sydöstra delen av området för omhändertagande av eventuella sediment innan det avrinner mot recipient. Vattnet i bassängerna kommer i första hand om möjligt att återanvändas i samband med tvättning av material. När tvättning ska ske kan den endast utföras den is- och snöfria delen på året varför detta moment företrä-delsevis sker sommartid.

Transporter inom området sker med hjullastare. Till kund sker transporter med lastbilar, med eller utan släp. För uttransporter till kund kommer en förstärkning av befintlig utfartsväg mot söder att utföras. Den aktuella vägen ansluter till väg E 4 strax söder om Sävar. En ny anslutning till E 4 söder om befintlig med möjlighet till påkörning både mot norr och söder har presenterats för Trafikverket som meddelat att anslutning får ske enligt ansökan.

Rena schaktmassor typ grus och morän kan periodvis föras in till tåkten för mellanlagring och förädling. Delar av moränmassorna kan komma att användas i efterbehandlingen. Omfattningen av införda massor är av naturliga orsaker svåra att förutse men antas vara mycket små, uppskattningsvis 50-100 ton per år. Materialet som transporteras in kommer att till största delen

att användas som komplement vid krossning av exempelvis väggrus där finfraktioner saknas.

Tillfällig mellanlagring enligt punkt 90.40 C av riven asfalt kan förekomma under kortare perioder på planen. Som mest bedöms 10 000-15 000 ton riven asfalt komma att lagras. Rivningsasfalten kommer att krossas (asfaltgranulat) för användning som slitlager vid mindre vägar, exempelvis till utfartsvägen från tälten (delen närmast E4).

Vid årsproduktion upp mot 150 000 ton krävs ca 4-6 sprängsalvor. Borrning och sprängning av denna mängd utförs normalt på ca 6-8 veckor. För krossning av motsvarande mängd är tidsåtgången ca 12-16 veckor beroende på vilka fraktioner som ska tillverkas samt under vilka arbetstider som krossningen utförs. För den mängd skut som normalt återfinns vid en maximal årlig volym av 150 000 ton, bedöms skutknackning kunna utföras under 2-3 veckor per år. Produktion av material kommer inte att utföras kontinuerligt utan pågå under perioder om ca 4-8 veckor per produktionstillfälle. Vid dessa tillfällen tas mobila krossverk in. Inga permanenta anläggningar kommer att finnas inom området. För en maximal årlig produktion på 150 000 ton bedöms antal produktionstillfällen som mest bli 2-4 per år.

Utvinningsavfall

Vid planerad typ av verksamhet uppkommer inget direkt avfall. Visst material såsom större skut kommer att ligga kvar inom området men användas i efterbehandlingen. Efterbehandlingen kommer att ske succesivt varför inga skut kommer att ligga kvar mer än 3 år. Sedimentationsanläggningen kommer under verksamhetsperioderna att samla upp finmaterial från krossningsprocessen. Detta kommer att återanvändas vid produktion av väggrus, 0-20, där tillskott av finmaterial erfordras.

Skyddsåtgärder, miljö kvalitetsnormer, allmänna hänsynsregler, miljömål och egenkontroll

Bolaget redovisar bl.a. att diesel och övriga petroleumprodukter handhas enligt gällande regelverk företrädesvis NFS 2003:24, att inom tälten kommer inga större servicearbeten eller reparationer av maskiner att utföras, att bedömning och uppföljning av miljöpåverkan kommer att ske kontinuerligt under hela taktverksamheten och återkopplas i verksamhetens årliga miljörapport, att tillfälliga stängsel kommer att sättas upp i de fall farliga branter bildas medan inga permanenta stängsel kommer att lämnas i området efter avslutad efterbehandling, att varningsskyltar också kommer att sättas upp i området, att kemikalier ska förvaras i godkända förråd med tätt golv, att petroleumprodukter hanteras enligt anvisningarna i NFS 2003:24, att petroleumprodukter kommer - när de förvaras i tälten - förvaras i dubbelmantlade cisterner försedda med överfyllningsskydd, att cisternuppställning och tankning kommer i möjligaste mån ske på upplagsplanen där ytan är hårdgjord yta. Ytan bedöms där ha mycket låg permeabilitet men även ha möjlighet till uppsamling/bortgrävning av eventuellt spill/läckage, att akuta

utsläpp och hanteringsspill som ger upphov till förorenade massor ska kunna omhändertas och bortföras samt att absorptionsmedel kommer finnas tillgängligt i tåktområdet när produktion pågår.

Beträffande miljö kvalitetsnorm 2001:554 vilken avser fisk- och musselvattnen så bedöms den kunna uppfyllas då det är långa avstånd till närmaste fiskförande recipient.

Bolaget redovisar om skyddsåtgärder också att all hantering samt signalering och skyltning vid sprängplats utförs enligt sprängkungörelsens anvisningar. För verksamheten gäller arbetarskyddsstyrelsens föreskrifter om sprängningsarbeten och bergarbeten. Signaler och vakthållning vid sprängning kommer att skötas manuellt. Bolaget uppger att boende i Åliden kommer att informeras vid planerade sprängningar. Ytterligare information utöver de sedvanliga skyddsåtgärder som gäller vid sprängning bedöms inte nödvändig. Täkten antas vara känd för närboende då produktion annonserats och verksamheten kungjorts i lokaltidningar. Katastrofplan upprättas och följs om olycka skulle inträffa inom aktuellt tåktområde.

Bolaget redovisar att man anser sig uppfylla de allmänna hänsynsreglerna. Angående lokaliseringsprincipen anges bl.a. att vid planeringen har ett antal lokaler jämförts. Med beaktande av det geografiska läget (behov av material), den för området lämpliga kvaliteten (gråvacka med bra värden) och brytningstekniska aspekter har nu planerad placering valts som den bästa. Fyra alternativ till ny lokalisering har utretts. När det gäller hushållnings- och kretsloppsprincipen får bergtäkter med bra lokalisering och kvalitet idag anses som den ur miljösynpunkt bästa industrin för ballasttillverkning. Berg är en råvara som i princip aldrig tar slut och med en god efterbehandling så behöver heller inte såren i naturen bli så allvarliga. Täkten ligger väl lokaliserad utifrån materialbehovet till väg- och anläggningsarbeten inom närområdet. Genom en exploatering av täkten enligt ansökan kan ballastmaterial med godtagbar kvalitet för området säkras för en tämligen lång tid framåt med acceptabla transportlängder och kostnader.

Bolagets ledningssystem kommer att tillämpas vid all verksamhet inom området. Eventuella underentreprenörer kommer att omfattas av dem. Systemet omfattar alla verksamheter med avseende på kvalitet, miljö och arbetsmiljö baserade på kraven i SS-EN 9001, 14001 och AFS 1996:6. Vid behov utförs uppföljning och kontroll av verksamheten av externa konsulter för respektive verksamhet.

Intern personal kommer att informeras om gällande regelverk för verksamheten före produktionstillfället. Vid arbetsplatsen kommer tillståndsbeslutet att finnas tillgängligt. MKB samt gällande villkor för verksamheten kommer finnas tillgängligt när verksamhet - utöver enbart utlastning - pågår i täkten. Internkontroll av verksamheten utförs enligt kvalitetssystemet. All extern personal informeras om gällande föreskrifter i samband med påbörjande av verksamhet.

Inom omgivningskontroll kommer mätningar av buller att genomföras vid första produktionstillfället för att användas som underlag för eventuella ändringar av krossuppställning m.m. Under produktionsperioderna kommer normalt inga kontroller avseende buller att ske, om inte klagomål från närboende föranleder detta eller om tillsynsmyndigheten så begär. Om verksamheten förändras på så sätt att ökade bullernivåer är att förvänta kommer dock mätning att ske. Uppföljning av verksamheten sker löpande. Kontroll av damning sker dagligen. Om avvikande värden erhålls kommer relevanta åtgärder att vidtas. Åtgärderna kan innebära ändring av krossuppställning, förändrad losshållningsteknik, bevattning av upplag, vägar och lass etc. Vattneprover på utgående vatten från sedimentationsanläggningen kommer att tas om tillsynsmyndigheten så begär eller det föranleds av klagomål.

I samband med produktion kommer kontroll av verksamhetens miljöpåverkan att utföras bl.a. genom tillsyn, bedömningar och vid behov genom faktiska mätningar. Mätning och kontroll kommer att utföras av bolagets personal med dokumenterad erfarenhet av liknande kontroll. Buller mäts normalt av oberoende, extern konsult. Resultaten redovisas för tillsynsmyndigheten i miljörapporten. Verksamheten kan med ledning av kontroller och mätresultat komma att anpassas vad avser maskin- och materialval.

Miljökonsekvensbeskrivning

Av bolagets beskrivning av miljökonsekvenserna framgår i huvudsak följande:

Planbestämmelser

Området kring takten är i översiktsplanen utpekad som naturområde för rörligt friluftsliv. Vid samtal med boende i Tväråmark anser dessa att inget friluftsliv förekommer utan området beträds i stort endast av jägare under jaktperioder. Jägare bedöms inte påverkas påtagligt av takten. Den planerade verksamheten står inte i strid med gällande planbestämmelser. Området berörs inte av el-, tele- och vattenledningar.

Naturvård, hydrologi, kulturmiljö och rennäring

Påverkan på naturmiljön i form av sårytor minimeras då fyndigheten nyttjas fullt ut och korta avstånd råder till avsättningsområdet där materialballast krävs. Det ansökta brytningsområdet är inte att anse som ett allmänt rekreationsområde. Inte heller berörs intressen för jakt och fiske. Skogsbruket berörs genom att det under en period får minskad areal på platsen. Vegetationen på berget är dock begränsad i nuläget. Planerad produktion bedöms inte förorena eller påverka omgivande mark utanför täktområdet.

Lavarna domineras av olika renlavor (*Cladonia* sp.) med inslag av islandslav. I mosaiken av lavar finns insprängda mossor som kvastmossa (*Dicranum* sp.), väggmossa, björnmossor (*Polytrichum* sp.), sotmossa och raggmossor (*Rhacomitrium* sp.). Fältskiktet saknas helt i de torra delarna

medan det i fuktigare svackor dyker upp med arter som ljung, odon, blåbärs- och lingonris. Mossor som vägg- och husmossa växer här. I små svackor, som kan liknas vid hällkar, ser man kuddar av vitmossor (*Sphagnum capillifolium* m.fl.). Den nordöstra delen av täktområdet består delvis av avverkad tallskog med föryngring som påbörjats och har en topphöjd på 1-3 m. Öster om planerad upplagsplan finns ett beskogat myrområde inom ca 100 m. som längre österut övergår i ett våtmarksområde utan öppen vattenspegel, Aggsjön.

Väster om planerat verksamhetsområde rinner Täfteån söderut inom ett avstånd på ca 100 m. Planerad verksamhet bedöms inte påverka Täfteån eftersom verksamheten kommer att bedrivas från öster med en bergrygg mellan verksamheten och avrinningsområdet mot ån. All avrinning från verksamhetsområdet samt kringliggande områden sker mot öster och sydost varför ingen påverkan mot Täfteån eller dess närområden kommer att uppstå.

Det aktuella området utgör ett begränsat nederbördsområde. Avvattning från omkringliggande områden sker utan att passera täktområdet varför risken för spridning av mineralslam ut i omgivningarna via regnvatten bedöms som ringa.

Ängesberget är en lokal vattendelare mot öster och väster inom glesbevuxen skogsmark. Planerad verksamhet bedöms inte påverka hydrologin eller grundvattensituationen negativt för de närmast boende, för skogsmarken eller i övrigt. Vattendelaren kvarligger i stort i samma läge som tidigare med endast en mindre förskjutning mot väster. Avvattningsområdena kan anses vara lika stora åt respektive håll som före en exploatering. Vid provtagning inom området har inget grundvatten påträffats. Grundvattnet kan i princip antas följa bergytans topografi med lokala variationer beroende på bergets homogenitet. Provgrävning i den östra delen av framtida upplagsyta har visat en grundvattenyta på c:a +39,0 i oktober 2013. Den ökade avdunstningen eller ytvattenföringen från bergtäkten bedöms inte påverka aktuell närzons vattenbalans negativt. Inte heller bedöms närliggande ytvattendrag eller våtmarker komma att påverkas negativt. Påverkan på yt- och grundvatten till följd av verksamheten bedöms vara av marginell karaktär.

I yttrande har Länsstyrelsen meddelat att det inom närområdet finns fornlämningar utanför det planerade verksamhetsområdet. I delen VSV om verksamhetsområdet visas en fornlämning på kartmaterialet. Det finns ytterligare en markerad fornlämning ca 200 meter NO om planerat verksamhetsområde. Söder om det hittas i ett klapperstensfält uppe på bergsryggen ett par s.k. "gropar i klapper". Enligt Riksantikvarieämbetets definition hör "gropar i klapper" till kategorin *boplatsgrop*. Funktionen är okänd men den vanligaste tolkningen är att det är en *förvaringsgrop*. En möjlig *tomtning* finns ytterligare söder om verksamhetsområdet i närheten av drivningsvägen. Tomtningarna låg längs det dåtida Bottenhavets kustlinje och bildades huvudsakligen under järnålder och medeltid (från år 500 till 1500 efter Kristus) av säljgare för tillfälliga, säsongsvisa bosättningar.

I situationer där det föreligger markanvändningskonflikter har avsikten varit att genom lagstiftning stärka rennäringens intressen. Områden som bör studeras närmare i samband med anläggande av en täkt är

**Kärnområden* (områden som har avgörande betydelse för att varaktigt bedriva rennäringen, exempelvis vinterbetesområden för vintergrupper inom samebyn, sommarbetesområden eller kalvningsland)

**Strategiska platser* (viktiga platser som har betydelse för renskötselns möjligheter att klara nödvändiga förflyttningar, t.ex. flyttleder, svåra passager, naturliga samlings- och övernattningsställen), samt

**Dynamiska faktorer* (grundläggande funktionskrav för rennäringen är en fungerande årscykel som vilar på de naturliga förutsättningarna. Med dynamiska faktorer menas här eventuella följdverkningar av en täktverksamhet).

Området tillhör betesmark, vinterland, för Rans Sameby. Täkten ligger inte inom något område av riksintresse för rennäringen. Inga flyttleder finns i närområdet. Det finns inte heller några kända fasta anläggningar för renskötseln inom närområdet. Den påverkan som kan förutsättas ur rennäringssynpunkt är bortfall av renbete i området samt framförallt bullerstörningar från täktverksamhetens moment. Då flyttlederna ligger på långa avstånd bedöms renflyttningar inte påverkas negativt av täktverksamheten. Eftersom det rör sig om en bergtäkt är arealbortfall per ton betydligt mindre än för andra täkttyper. Högdellarna med lavmarker uppgår till ca 20 000 m². Produktionsperioder i täkten kommer företrädesvis att bara förekomma sommartid, 15 maj-15 oktober, alltså under tid när ingen rennäringssynpunkt förekommer nedanför odlingsgränsen. Bolaget uppger att samråd ska ske med samebyn vid verksamhet under den tid rennäring pågår i området, den 1 oktober till den 1 maj. Föreslagen verksamhet bedöms inte påtagligt påverka rennäringen negativt på ett oacceptabelt sätt.

Miljö- och hälsoskydd

Mest påtagliga miljöstörningar vid planerad verksamhet utgörs av buller, vibrationer, luftstötter och damning. Därtill kommer de störningar som uppkommer vid transporter till och från täktområdet. Vid planeringen av verksamheten har största möjliga hänsyn tagits för att minimera uppkomsten av störningar för närboende och allmänheten. Sammanfattningsvis bedömer bolaget att olägenheterna för de närboende blir måttliga trots en stor verksamhet i täkten enstaka år. Verksamheten kommer till stor del att styras utifrån närområdets behov och kan vara mer intensiv under enstaka år. Dock ligger täkten inom ett område med få motstående intressen, tämligen långt från bostäder och inte inom något kärnområde för rennäringen.

Täktverksamheten kommer att påverka närmiljön. Ingreppet är påtagligt i taktens närområde och verksamhetens miljöpåverkan kan bli påtaglig vid maximal årlig produktion något enstaka år. De mest påtagliga miljöstörningarna, buller, damm och bedöms bli acceptabla då krossning inom området förekommer endast under begränsade tidsperioder. Krossning planeras ske vardagar kl. 06-22. Genom att nyttja krossanläggningen effektivt vid uppställning kan också krossperioderna göras korta och styras i tiden på

lämpligt sätt. Bolaget åtar sig att mätning buller i samband med krossning vid första produktionstillfället.

Närmast permanent bebyggelse finns på ca 0,8 km avstånd. Beroende på detta avstånd och bebyggelsens lokalisering i förhållande tåkten, bedömer bolaget att riktvärdena för externt industri buller uppfylls både dagtid och kvällstid. På grund av avståndet och det låga antalet sprängstillfällen per år saknas enligt bolagets uppfattning fastigheter och närboende som riskerar att påtagligt och varaktigt störas av detta arbetsmoment. Vibrationsnivåer och luftstötter bedöms vid närmaste bostäder understiga de riktvärden som normalt föreskrivs i praxis för tåktverksamhet. Området kring tåkten är inte utpekad som särskilt intresse för det rörliga friluftslivet, som inte heller bedöms påverkas påtagligt av tåkten. Utöver sedvanliga skyddsåtgärder vid sprängning, bedömer därför bolaget att någon förhandsinformation till samebyn vid varje salva inte är nödvändig. Besiktning av byggnader (anläggningar) kommer att utföras före och efter första produktionsperioden för bostadshusen i Åliden och Sörbyn. Därefter utförs besiktning om behov uppkommer allt eftersom verksamheten fortskrider.

Bolagets anlitate konsult Tunemalm Akustik redovisar beräknad ekvivalent ljudnivå vid samtidig drift av samtliga ljudkällor. Man uppger att beräkningen visar att inget bostadshus utsätts för buller över riktvärden för drift dagtid på 50 dBA. Man redovisar också beräknad ekvivalent ljudnivå från krossning. Man anger att beräkning visar att inget bostadshus utsätts för buller över riktvärdena kvällstid på 45 dBA. Nitro Consult redovisar att närmsta bebyggelse vid Åliden finns ca 1 000 meter från sprängning med högsta pallhöjd. Beräkningarna visar att man där som högst kan förvänta sig vibrationsnivåer på 0,9-1,2 mm/s beroende på val av håldiameter. Nitro Consult anser att beräknade vibrationsnivåer är låga och inte utgör risk för teknisk skada på byggnader. Vidare har man erfarenhet av att vibrationsnivåer av denna storlek och karaktär accepteras av närboende. Beräkningarna visar att man där som högst kan förvänta sig luftstöttnivåer på mellan 30-35 Pa, frifältstryck, beroende på val av håldiameter. Beräknade nivåer på luftstöttnivåer bedömer man vara låga och normalt acceptabla för närboende. Nitro Consult rekommenderar dock om möjligt att de närmast boende informeras om när sprängning ska utföras för att på så sätt minimera ev. överraskningseffekt.

I kompletterande utredning daterad den 16 april 2015 uppger Tunemalm Akustik att beräkningarna visar att ekvivalenta ljudnivåer från skutknackning blir låga och att inget bostadshus utsätts för ekvivalent buller över 35 dBA. Man anser att kraven dagtid på 45 dBA uppfylls med god marginal.

Beträffande smalbandsanalyser för frekvenser 20-500 Hz från krossverk, är det i nuläget inte fastställt vilka krossar som kommer att användas. Avsikten är dock att använda larvburna för- och efterkrossar, liknande dem som använts vid beräkning av ljudeffektnivå i dB. Eftersom det saknas FFT-mätningar redovisas en tersbandsanalys mellan 12,5 och 500 Hz av bullret från:

- förkross, en käftkross försedd med matare av fabrikat Lokotrack LT110
- efterkross, en konkross med sikt av fabrikat Lokotrack LT 300 GPB.

Tunemalm Akustik anser att diagrammet visar att detta krossbuller är bredbandigt utan stora variationer i ljudnivå. Störst skillnad mellan olika tersband finns vid 25 Hz där ljudnivån mellan 20 och 25 Hz stiger 13 dB för att sedan gå ner med 5 dB igen vid 31,5 Hz. Vid bedömning av toner används ISO 1996-2 bilaga C. Enligt denna standard jämförs ljudenergin i tonen med samlade energi för omgivande frekvenser inom det kritiska bandet, (som är 100 Hz för frekvenser upp till 500 Hz). I detta fall ligger toppen på 109 dB och summan av omgivande frekvenserna på 119 dB. När toppen ligger mer än 5 dB över summan av frekvenserna räknas det som ton, vilket den inte gör i detta fall. För att räknas som ton hade toppen behövt vara 15 dB högre. Tunemalm Akustik anser att eftersom analysen av bullret från krossarna visar att det inte föreligger någon risk för toner så ser man ingen anledning till skärpning av kraven med 5 dB.

Vid årsproduktioner upp emot 150 000 ton krävs ca 4-6 sprängsalvor samt mellan 30 och 40 ton sprängämne. Vid sprängämneshögräknning räknas med en specifik laddning på 0,7-0,8 kg/m³. Moderna emulsionssprängämnen (bulk) kommer att användas.

I samband med ovanjordssprängning kommer en viss mängd kväveföreningar att släppas ut till luft och vatten. Det kan inte helt undvikas eftersom alla praktiskt användbara sprängämnen är baserade på kväveföreningar. Det är främst vid tre moment som utsläppen sker: gasutveckling vid detonation, odetonerat sprängämne samt hanteringsspill vid laddning. Beroende på val av sprängämne varierar teoretisk mängd nitrösa gaser, NO_x (en blandning av NO₂, N₂O, NO i olika förhållanden) efter en sprängning.

En viktig faktor är att sprängämnet är syrebalanserat vilket innebär att det idealt sett inte ska bildas giftiga gaser, men som vid all annan form av förbränning bildas en mindre mängd nitrösa gaser och kolmonoxid (CO). För arbetsmiljön under jord är detta en mycket viktig faktor med stränga krav på acceptabla genomsnittskoncentrationer av luftföroreningar i form av kväveoxider m.m. Dessa krav och en utveckling mot så miljöanpassade sprängämnen som möjligt har lett utveckling av emulsionsteknologin till det som finns idag. Idag är de bästa emulsionerna som används ovanjord syrebalanserade och är på så vis ett mycket bra sprängämne med hänsyn till bildande av nitrösa gaser (NO_x). Det kan nämnas att utsläpp av kvävebaserade gaser från bergtäkter i Sverige är relativt låga då de sammanlagt motsvarar utsläppen från en hektar jordbruksmark. Då emulsionssprängämnen kommer att nyttjas bedöms mängden kväveföroreningar som avgår till luft att bli låg.

Vid ovanjordssprängning kommer en viss mängd kväveföreningar ofrånkomligen att släppas ut till vatten via hanteringsspill och odetonerat sprängämne. Exakt vilket hanteringsspill man får är svårt att svara på då det skiljer sig åt en del mellan olika laddsystem. Avseende odetonerat sprängämne är även detta svårt att ange exakt, dock är det betydligt mindre vid ovanjords-

sprängning än vid underjordssprängning. Vid bergtäktsverksamhet kan dock 0,5-1 % av nyttjad sprängämnesvolym användas som en trolig nivå på hanteringsspill och odetonerat sprängämne. Mängden baseras på ett flertal mätningar och försök vid ovanjordsarbeten med moderna laddsystem. Med dessa förutsättningar skulle mängden hanteringsspill och odetonerat sprängämne bli ca 30 kg för ett år vid en produktion av 150 000 ton berg. För täktens hela volym på 1500 000 ton blir motsvarande siffror ca 300 kg. Utsläppen av kväve har beräknats på ett antaget utsläpp av ca 1% varför mängden kan antas vara lägre. Det område som kan antas påverkas av kväveutsläppet är avrinningansområdet mot väster och Aggsjön. Av detta uppgår ca 2 hektar till sumpskog och ytterligare 2 hektar av myrmark.

Huvudbeståndsdelen i civilt sprängämne är ammoniumnitrat, NH_4NO_3 , och om inte detta är bundet i någon form, kan delar av sprängämnet lösas upp i vatten. Vissa emulsionssprängämnen består till över 90 % av nitrater i olika former, men har ändå bra vattenbeständighet (motstånd mot att lösas upp i vatten) beroende på att de ingår i en emulsion. Emulsionen kan efterlämna nitrater som löses i vatten, men då först om produkten får utsättas för vatten över en längre tid. Provtagning av utgående vatten från sedimentationsanläggningen kommer att utföras varje år där även kväveförekomsten i utgående vatten kommer att undersökas och vid behov kommer åtgärder att vidtas.

Kraftig dammspridning bedöms inte uppstå utanför täktens närområde då dammbekämpning kommer att utföras i de fall problem med damm uppstår. I förebyggande syfte kan, då torr väderlek och ogynnsamma förhållanden för övrigt råder, upplagsplan och vägar komma att bevattnas. Aktuella kross- och sorteringsanläggningar dammsäkras genom täta transportörer, filter och vattenbegjutning. Damm i systemen tas omhand med hjälp av ut-sug och filter.

De luftföroreningar som uppkommer vid transporter till och från området samt från maskinparken inom täktområdet bedöms som ringa i förhållande till utsläpp från befintlig trafik på det allmänna vägnätet. Täktens läge kan istället minska det totala utsläppet då materialtransporterna till avsättningsområdet minskar.

Närmaste recipient är Aggsjön och dess utlopp via en mindre bäck mot norr som ansluter till Täfteån c:a 200 m norr om täktområdet. Ytvattenavledningen för området sker huvudsakligen mot öster och sydost. Då upplagsytan är plan förväntas naturlig infiltration ske i marken innan ytvatten som passerat täkten når öppet rinnande recipient.

En sedimentationsanläggning anläggs för mottagande av det ytvatten som inte infiltrerar ner i omgivande mark samt det vatten som uppkommer i samband med eventuell tvättning av material. I anläggningen kommer suspenderat material ges en möjlighet att sedimentera samt eventuella oljeföroreningar uppfångas i händelse av olycka eller haveri. Sedimentationsbas-

sängen kommer att utföras enligt bifogad detaljritning. Bassängen ges en volym om ca 40 m³ vilket innebär att omloppstiden kommer att vara >20 tim. Vattnet i bassängerna kommer i första hand om möjligt att återanvändas i samband med tvättning av material. Om vattentillgången blir för liten kommer ytterligare mängder att tas från närmast möjliga ytvattenrecipient, från borrad brunn alternativt i sista hand föras in med tankbil.

Sedimentationsanläggningen ska vid produktion ägnas återkommande tillsyn avseende funktionalitet. Tillsyn skall även utföras regelbundet under de perioder då ingen produktion förekommer. Intervallen kan dock då bli längre än 1 år om ingen verksamhet alls sker i tälken. Då mängden slam i bassängerna uppgår till 0,2-0,5 m, och ingen produktion pågår, rensas slammet bort med grävmaskin eller slamsug för återanvändning i produktionen. Ansvarig för sedimentationsanläggningens funktionalitet är bolagets personal med ansvar på plats. Provtagningar av utgående vatten från bassängen kommer att utföras som uppföljning av bassängens funktionalitet för det fall tillsynsmyndigheten så begär eller det föranleds av klagomål. Avrinning från sedimentationsanläggningen sker mot myrområdet öster om uppslagsplanen för genomsilning före utlopp i Aggsjön och bäcken.

Inom området kommer inga permanenta upplag av miljöfarliga produkter att finnas, varför risken för utsläpp bedöms som ringa. Oljerester och motsvarande lagras tillfälligt i täta behållare och hämtas av godkänd transportör och lämnas till för ändamålet godkänd mottagare. Källsorterat avfall hämtas av avfallsföretag, lämnas till miljöstation vid små godtagbara mängder eller går till återvinning. Skrot går till återvinning.

Risken för urlakning från upplagen av riven asfalt med bitumen, bedöms som liten. Speciella försiktighetsåtgärder krävs dock vid hantering, mellanlagring och återvinning av tjärhaltiga beläggningssmassor. Gemensamt för tjärbeläggningarna är att de idag förekommer längre ned i beläggningsskonstruktionen (vanligtvis de understa lagren) och att de därför vid normalt beläggningsunderhåll inte utgör ett problem. Detta då man i Sverige upphörde med användningen av stenkols tjära som binde- eller vidhäftningsmedel till vägbeläggningar 1972/73. Om man misstänker att den rivasfalt man avser att mellanlagra innehåller stenkols tjära kommer tillsynsmyndigheten omgående kontaktas för vidare hantering och meddelande av ev. ytterligare försiktighetsåtgärder. Rutiner för vilka åtgärder som vidtas vid vanlig rivasfalt samt rivasfalt innehållande stenkols tjära kommer inarbetas i verksamhetens kontrollprogram. Om stenkols tjära i asfaltmassor misstänks upptäcks detta enkelt genom att exempelvis spruta vit lackfärg på en bit varvid dessa vid förekomst av stenkols tjära omedelbart guldfärgas.

Från det aktuella exploateringsområdet förstärks befintlig skogsbilväg mot söder som ansluter till E 4 söder om Sävar. En ny anslutning till E 4 kommer att undersökas och samrådats med trafikverket, ca 300 meter söder om den befintliga för att möjliggöra utfart både mot norr och söder längst E4. Avtal med berörd markägare och ägare till vägen har träffats.

Vägen kommer att förstärkas med grusslitlager och kompletteras med mötesplatser. Dammbindning av vägen kommer att ske genom bevattningsföretag för att minska dammspridning från trafikrörelser. Sista biten närmast E4 kommer att kompletteras med ett slitlager av asfalt för att minska dammspridning in mot E4. Utfarten kommer att förses med grindar, elstyrda, för att förhindra att grindar lämnas öppna och risken för att vilt kommer in på väg E 4. Inga boende finns längst utfartsvägen eller i dess omedelbara närhet där den ansluter till allmänna vägnätet. In- och uttransporter sker med lastbil, med eller utan släp. Då den årliga produktionen varierar kommer även, av förklarliga skäl, antalet transporter variera.

De luftföroreningar som uppkommer vid transporter till och från området samt från maskinparken inom täktområdet bedöms som ringa i förhållande till utsläpp från befintlig trafik på det allmänna vägnätet. Täktens läge kan istället minska det totala utsläppet då materialtransporterna till detta avsättningsområde minskar.

Nollalternativ, alternativ lokalisering och alternativ utformning

Täkten vid Tväråmark har initierats av bolagets pågående etablering av entreprenadverksamhet i Umeåområdet samt övriga Västerbotten som inleddes under år 2012. Expansionen av Umeå centrum med nya bostadsområden och infrastruktur kommer att kräva stora volymer ballastmaterial. För att kunna förse de entreprenader som bolaget redan påbörjat och räknar med framledes med material har en strategi för materialförsörjning genomförts. Ett av planerade steg är etablering av en täkt i ett relativt tätortsnära läge. Vid etablering av ett nytt entreprenadföretag i Umeåregionen (gäller hela landet) har det visat sig omöjligt att konkurrera på lika villkor om man inte har egen ballastförsörjning. Priser från leverantörer av ballastmaterial ökar markant eftersom dessa i regel är en del av befintliga entreprenadföretag som konkurrerar om samma bygg- och anläggningsentreprenader. Täkter i närheten av Umeå drivs av de stora entreprenadföretagen, NCC, Skanska, PEAB samt Svevia vilka samtidigt är de dominerande entreprenadföretagen.

Vid planeringen av en täkt i området har ett antal lokaler jämförts och med beaktande på det geografiska läget, den för området lämpliga kvaliteten och brytningstekniska aspekter har den nu planerade placeringen valts som den bästa. Den aktuella täkten vid Tväråmark innehåller en gråvacka med bra värden. Materialet är homogent utan några variationer vilket gör att en jämn kvalitet erhålls utan extra åtgärder vid brytningen. Täktens placering har bedömts som lämplig vad avser avsättning och behov av material.

Nollalternativet innebär ingen brytning inom planerat täktområde. Fördelar med detta är att ingen verksamhetsrelaterad miljöpåverkan uppstår inom området. Nackdelar är att ökande mängder ballastmaterial måste transporteras till området från täkter med långa transportavstånd.

Alternativ ny lokalisering nr 1 innebär placering söder om Umeälven vid Klabböle. Fördelar med detta alternativ är okända. Nackdelar är viss inverkan på omgivningarna och närheten till Umeälven i öster med risk för insyn.

Alternativ ny lokalisering nr 2 innebär en bergtäkt norr om Fällforsån vid Bertjärn. Fördelar med detta alternativ är okända. Nackdelar är lägre kvalitet på materialet och dåliga kommunikationer ut på det allmänna vägnätet.

Alternativ ny lokalisering nr 3 innebär en bergtäkt väster om Ersmark. Fördelar med detta alternativ är relativt stora avstånd till bebyggelse och bra kvalitet. Nackdelar är dåliga kommunikationer och långa transportavstånd till det allmänna vägnätet.

Bolagets sökta alternativ nr 4 har fördelarna korta transportlängder ut till väg E4, bra kvalitet och lätt att etablera. Nackdelar är viss påverkan på närområdet, särskilt under produktionsperioderna. Då detta läge vid Ängesberget visat sig vara mest brytvärt och med minsta negativa konsekvenser kommer fortsatt ansökan och MKB att avse etablering enligt detta alternativ.

Sammanfattning

Sammanfattningsvis anser bolaget att täktens läge, materialets kvalitet, materialbehov och transportavstånd till avsättningsområdet gör att en etablering av täkten är ekonomiskt samt miljömässigt försvarbart. Bolaget redovisar bl.a. att täktens läge norr om Umeå centralort och med goda kommunikationer mot Umeå via väg E4 innebär att störningar på trafik på det allmänna vägnätet får anses bli försumbara. Utformningen med påslag i öster och en bergrygg mellan verksamheten och bostäder gör att störningarna begränsas. Verksamheten inom området kommer att bedrivas på samma sätt som vid andra täkter med liknande verksamhet. Kontroll av sedimentationsanläggningens funktion samt avrinning mot denna utförs före och efter varje produktionsperiod. Damning begränsas och tankställen anordnas på särskilda platser med hårdgjorda ytor.

Täktverksamhet i berg innebär att naturgrusresurserna bevaras och inverkan på natursköna områden och grundvatten begränsas. Ballast kommer alltid att behövas och en övergång till bergtäkter är ett steg mot att begränsa inverkan på naturen. I samband med undersökning av möjligheten för bolaget att etablera en täkt i Umeåområdet har ett antal lokaler jämförts. Av dessa har till slut läget vid Tväråmark ansetts som det enda alternativet. Andra lokaliseringar har inte varit möjliga av olika skäl: svårigheter med att komma överens med markägare, dåliga kommunikationer ut mot allmänna vägnätet samt för långa transporter in mot Umeå centralort. Transportlängden har stor betydelse för miljöpåverkan och det valda läget får anses som det med minsta påverkan vad avser utsläpp från transportfordon. För transport av material med lastbil antas medelförbrukningen av diesel vara 5,5 liter/mil. Det innebär att vid årlig transport av 150 000 ton, som omfattar 5 000 lastbilstransporter, skulle dieselförbrukningen vid en ökad transportlängd med 30 km erfordra ytterligare 5 000 x 16,5 liter = 82 500 liter diesel. Med dessa

siffror anser bolaget att just läget vid Tväråmark är det mest miljövänliga som jämförts.

Planerad verksamhet ligger inom ett område som är reserverat för rörligt friluftsliv. Det har beaktats genom att vid samtal med boende i Tväråmark fråga om nyttjandet av området. Svaret har varit att det endast nyttjas av jägare under höstarna. Området ligger dessutom relativt svåråtkomligt mellan större myrmarker och Sävarån. Området vid Sävarån kommer inte att påverkas av den planerade verksamheten.

Umeå kommun har i sina yttranden framfört att planerad täkt ligger i närheten av Norrbottniabanan. Enligt Trafikverkets markering av "Vald korridor" uppgår avståndet till ca 1 km, vilket bolaget anser vara tillräckligt. Att verksamheten finns inom influensområde för industrispåret till Dåva har inte framgått av bolagets kartor men anses inte innebära några problem, eftersom en placering av industrispåret vid täktområdet skulle innebära att dragingen kommer norr om Dåva och över bebyggelsen i Åliden. Båda dessa spårsträckningar anses dessutom förta områdets betydelse för det rörliga friluftslivet. Bolaget bifogar en karta från Trafikverket.

Samrådsredogörelse

Länsstyrelsen har i yttrande den 29 april 2014 meddelat att den planerade täktverksamheten kan antas medföra betydande miljöpåverkan. Den planerade verksamheten antas medföra betydande miljöpåverkan då den årliga produktionen i tükten kommer överstiga 25 000 ton/år.

Umeå kommun har inte lämnat något yttrande.

Samebyn har lämnat synpunkter per telefon samt mejl. Vid ett sammanträde mellan bolaget och samebyns representanter den 20 maj 2014 har verksamhetens omfattning diskuterats.

Boende i Åliden har genom skrivelse meddelat att man motsätter sig den planerade verksamheten. Motivet är att man befarar störningar genom framförallt buller och luftstötter.

Inga övriga synpunkter har inkommit.

Bolagets beaktande och bemötande av synpunkter inkomna vid samråd

Av skrivelse från en boende på adressen Tväråmark 20 framgår avslutningsvis att denne vill att bolaget återkopplar hur man avser att lösa följande försvårande omständigheter i form av att:

- levnadsvillkoren på gården blir påverkade p.g.a. närliggande buller
- * bostaden tappar troligast i värde p.g.a. närliggande buller
- värdet på stallbyggnad, inklusive sex boxplatser sjunker dramatiskt p.g.a. buller och luftstötter

- investering i maskinhall på ca 350 000-400,000 kr får saknat användarvärde p.g.a. att verksamhet inte går att bedriva samt att denna kostnad endast avser material, samt
- verksamhet med uppfödning och träning av hästar går ej att bedriva och måste hyras in på annan ort, vilket medför ökade kostnader/minskade intäkter på minst 11 000 kr/månad.

Av skrivelse från en annan närboende på adressen Tväråmark 20 framgår att denne "vill reservera sig" mot planerad bergtäktverksamhet samt helst vill undvika buller och damm i närområdet under 15 år.

Bolaget redovisar att täktansökan gäller en nyetablering inom området men med liknande förutsättningar som på andra ställen. Täktverksamheten kommer att bedrivas på samma sätt som vid liknande verksamheter. Planerad verksamhet har presenterats i samråds- och informationsskrivelser samt via annonsering i lokalpressen. Gällande riktvärden för buller klaras vid bostäderna varför inga ytterligare åtaganden utöver bolagets redan föreslagna försiktighetsmått bedöms nödvändiga. Bolaget har låtit fristående företag genomföra bullerutredning samt beräkning av luftstötter och vibrationer för bebyggelsen vid Åliden. Boende i Åliden eller Tväråmark 20 har framfört farhågor om störningar från buller, men bolaget anser att den bullerutredning som gjorts visar att bullernivåerna får anses acceptabla. Utredningarna har gjorts av Tunemalm Akustik samt Nitro Consult AB och visar att buller och störningar från vibrationer och luftstötter inte överskrider gällande gränsvärden. Utredningarna bifogas ansökan.

Av minnesanteckningar från samrådsmöte den 20 maj 2014 med Rans sameby framgår följande:

Samebyn skulle helst se att ingen verksamhet påbörjades, men om ansökan fullföljs vill man att ett antal frågor utreds och tas hänsyn till:

- verksamhetstider, omfattning av borring och sprängning samt krossning
- Anslutning mot väg E4. Utformning samt avstängning för att förhindra att renar kommer ut på E 4
- transporter efter skogsbilvägen, renar på vägen och vid anslutning mot E4, samt
- intrångsersättning, betesbortfall och kompensation

Bolaget kommer att ta hänsyn till synpunkter från Rans sameby enligt följande:

- verksamheten kommer att begränsas så att borring, sprängning och krossning sker under de tider när ingen renskötselverksamhet förekommer i området. Ut- och intransporter samt lagerhantering kan förekomma året runt men antas vara relativt låg under vinterhalvåret eftersom bygg- och anläggningsverksamhet i regel förekommer under barmarkspanperioden. Skulle något större objekt planeras under vintertid kommer bolaget att genom samråd med samebyn komma överens om att planera för att minimera verksamheten under den tid renskötseln förekommer i området

- ersättningsfrågan ska diskuteras vid enskilda förhandlingar mellan bolaget och samebyn

Yttranden

Länsstyrelsen

Miljöprövningsdelegationen har berett Länsstyrelsen tillfälle att slutligt yttra sig över ansökningshandlingarna. Länsstyrelsen har avstått från att yttra sig.

Umeå kommun

Umeå kommun har yttrandet om behov av kompletteringar angett att kommunen för närvarande inte kan tillstyrka täktverksamhet inom föreslaget område. Kommunen sade att täkten ligger för nära korridoren för Norrbotniabanan och inom influensområdet för en stickspårsanslutning till verksamhetsområdet Dävamyran. Eftersom läget för framtida järnväg förbi Sävar fortfarande är oklart behöver marken också reserveras för Sävars framtida utveckling.

Umeå kommun har i yttrandet över slutremissen hållit fast vid att man i nuläget inte kan tillstyrka verksamheten. Kommunen har uttalat att täkten ligger inom ett område som i kommunens översiktsplan från 1998 är utpekad med värden för natur och friluftsliv. Planerad täkt ligger på ett hållmarkområde som är ett av de mer attraktiva besöksmålen inom det i övrigt ganska sankta området. Kommunen uppger att man inom kort inleder arbetet med fördjupad översiktsplan för Sävar, där Norrbotniabansans effekter för Sävars framtida utveckling, nya bebyggelseområden samt behovet av framtida friluftslivs- och rekreationsområden för Sävar utreds. Först därefter kan kommunen ta ställning till hur det föreslagna täktområdet påverkar Sävars framtida rekreations- och friluftsområden.

Miljö- och hälsoskyddsnämnden

Miljö- och hälsoskyddsnämnden har i yttrandet om behov av kompletteringar ansett att ansökan om verksamhet enligt ansökan inte kan tillstyrkas. Nämnden uppgav att ansökan remitterats internt till Umeå kommun, då planerad täkt ligger inom ett naturområde avsett som motions- och strövområde för Sävar enligt översiktsplanen från 1998. Med anledning av att Umeå kommun avstyrkt ansökan belystes inga andra aspekter i nämndens yttrande.

Nämnden har sedan avstått från att yttra sig över slutremissen av den kompletterade ansökan.

Information

Detta tillstånd befriar inte bolaget från skyldigheten att iaktta vad som gäller enligt andra bestämmelser för den anläggning eller verksamhet som tillståndet avser.

Vissa allmänna skyldigheter anges i bilaga.

Sedan täktarbetet avslutats och efterbehandlingen enligt ovan angivna villkor verkställts ska anmälan omedelbart ske till tillsynsmyndigheten för besiktning.

Om verksamheten avslutas innan tillståndstidens utgång ska anmälan om detta göras till tillsynsmyndigheten.

Om bolaget vill överlåta tillståndet till någon annan ska detta rapporteras skriftligen till Länsstyrelsen. Bolaget är ansvarigt för täktverksamheten tills Miljöprövningsdelegationen har godkänt övertagandet.

Årlig avgift kommer att tas ut för tillståndsgiven mängd i ton enligt bilaga till förordning (1998:940) om avgifter för provning och tillsyn. Avgiften kommer att tas ut första gången året efter det att beslut om täkttillstånd har meddelats. Tillsynsmyndigheten Miljö- och hälsoskyddsämnden i Umeå kommun beslutar om egen tillsynstaxa.

Villkoren kan enligt 24 kap. 5 § pkt 5 miljöbalken komma att ändras om det genom verksamheten uppkommit en olägenhet av någon betydelse som inte förutsågs när verksamheten tilläts.

Ändringar av täktens utformning eller i verksamheten får inte ske utan att tillsynsmyndigheten i god tid underrättats. Tillsynsmyndigheten prövar om ändringarna kräver anmälan enligt 11 § miljöprövningsförordningen (2013:251) eller om tillstånd måste sökas enligt 4 § samma förordning.

Enligt 26 kap. 19 § miljöbalken ska den som bedriver verksamhet som kan befaras medföra olägenheter för människors hälsa eller påverkan på miljön, fortlöpande planera och kontrollera verksamheten för att motverka eller förebygga sådana verkningar.

Den som bedriver tillståndspliktig miljöfarlig verksamhet ska senast den 31 mars varje år lämna en miljörapport via Svenska miljörapporteringsportalen enligt 26 kap. 20 § miljöbalken. Enligt Naturvårdsverkets föreskrift NFS 2006:9 (NFS 2010:16) ska produktionsavgift ingå i miljörapporten. Naturvårdsverket har tagit fram nödvändig hjälp- och användarinformation för att stödja verksamhetsutövarna vid denna rapportering i SMP.

Borttransport och slutligt omhändertagande av farligt avfall regleras i avfallsförordningen (2011:927).

Skydd mot mark- och vattenförorening vid lagring av brandfarliga vätskor föreskrivs i Naturvårdsverkets föreskrifter och allmänna råd, NFS 2003:24.

I de fall att mer än 10 ton sprängämnen lagras samtidigt (inkluderat laddade borrhål) är verksamheten en Sevesoverksamhet på den lägre kravnivån. Verksamheten måste då anmälas till Länsstyrelsen.

Gällande bestämmelser

För täkt av berg, sten, grus, sand, lera, jord eller andra jordarter för annat ändamål än markinnehavarens husbehov krävs tillstånd enligt 9 kap. 6 och 8 §§ miljöbalken (1998:808) samt 4 kap. 3 § i miljöprövningsförordningen (2013:251) för verksamhetskod 10.20 B.

Anmälan krävs enligt 9 kap. 6 § miljöbalken samt 1 kap. 10 § miljöprövningsförordning (2013:251) för verksamhetskod 10.50 C. Enligt 9 kap. 6 b § miljöbalken får den som bedriver eller avser att bedriva miljöfarlig verksamhet ansöka om tillstånd till verksamheten enligt denna balk även om det inte krävs tillstånd.

Enligt 6 kap. 9 § miljöbalken ska den myndighet som ska pröva ansökan där det krävs en miljökonsekvensbeskrivning i samband med avgörandet av ärendet ta ställning till om miljökonsekvensbeskrivningen uppfyller kraven i 6 kap. miljöbalken.

Enligt 9 kap. 6 e § miljöbalken får tillstånd till täkt ges endast om det för uppfyllandet av de villkor som ska gälla för tillståndet ställs säkerhet enligt 16 kap. 3 §.

Alla som bedriver en verksamhet som kräver tillstånd enligt miljöbalken ska kunna visa att de förpliktelser som följer av de allmänna hänsynsreglerna i 2 kap. miljöbalken iaktas. Enligt 2 kap. 6 § miljöbalken ska en sådan plats väljas, för verksamheter och åtgärder som tar i anspråk mark annat än helt tillfälligt, som är lämplig med hänsyn till 1 kap. 1 § och 3 kap. miljöbalken.

För all verksamhet och alla åtgärder ska en sådan plats väljas att ändamålet kan uppnås med minsta intrång och olägenhet för människors hälsa och miljön. Enligt 1 kap. 1 § ska miljöbalken tillämpas så att mark och fysisk miljö i övrigt används så att en från ekologisk, social, kulturell och samhällsekonomisk synpunkt långsiktigt god hushållning tryggas.

Enligt 3 kap. 1 § miljöbalken ska markområden användas för det eller de ändamål för vilka området är mest lämpade till beskaffenhet och läge samt föreliggande behov. Företräde ska ges sådan användning som medför en från allmän synpunkt god hushållning.

Enligt 3 kap. 5 § miljöbalken ska mark- och vattenområden som har betydelse för rennäringen och är av riksintresse, skyddas mot åtgärder som påtagligt kan försvåra näringens bedrivande.

Enligt 3 kap. 6 § miljöbalken ska mark- och vattenområden samt fysisk miljö i övrigt som har betydelse från allmän synpunkt på grund av deras naturvärden eller kulturvärden eller med hänsyn till friluftslivet så långt möjligt skyddas mot åtgärder som kan påtagligt skada natur- eller kulturmiljön.

Enligt 3 kap 8 § miljöbalken ska mark- och vattenområden som har betydelse för kommunikationer så långt som möjligt skyddas mot åtgärder som påtagligt kan försvåra utnyttjandet av en sådan anläggning.

Enligt 22 kap. 25 § 2 st. miljöbalken ska i fråga om miljöfarlig verksamhet anges den tid inom vilken verksamheten ska ha satts igång.

Enligt 22 kap 28 § miljöbalken får Miljöprövningsdelegationen när det finns skäl till det, förordna att tillståndet till en verksamhet får tas i anspråk även om domen eller beslutet inte har vunnit laga kraft.

Enligt 24 kap. 2 § miljöbalken förfaller tillståndet bland annat om tillståndshavaren inte iakttar den bestämmelse som har meddelats i fråga om den tid inom vilken verksamheten ska ha satts igång.

Hur man överklagar

Detta beslut kan överklagas hos Umeå tingsrätt, mark- och miljödomstolen, se bilaga. Skrivelsen ska ha kommit in till Länsstyrelsen senast den 31 mars 2016.

Detta beslut har fattats av Miljöprövningsdelegationen vid Länsstyrelsen Västerbotten. I beslutet har deltagit Maria Törnblom, ordförande och Åsa Engman Ölund, miljöszaklig. Ärendet har beretts av Erland Sköllerhorn, miljöhandläggare.


Maria Törnblom


Åsa Engman Ölund

Bilagor:

1. Tåktverksamhet, allmänna skyldigheter
2. Hur man överklagar
3. Översiktskarta
4. Fastighetskarta
5. Tåktplan

Sändlista:**Kopia till:**

Naturvårdsverket, registrator@naturvardsverket.se + kungörelse
Umeå kommun, Stadsledningskontoret + kungörelse, bevis emotses
Lantmäterimyndigheten i Umeå kommun + översiktskarta + fastighetskarta
+ täktplan

Kopia utan bilagor till:

Miljö- och hälsoskyddsnämnden i Umeå kommun
mhn@umea.se
Stadsledningskontoret, Umeå kommun, umea.kommun@umea.se
Skatteverket, Västerbotten, Box 507, 826 27 Söderhamn
Havs- och Vattenmyndigheten, havochvatten@havochvatten.se
Rans sameby,
Tage Lindblom, Tväråmark 20, 905 95 Umeå,
Alvar Lindblom, Tväråmark 20, 905 95 Umeå
Ledningskansliet, Maria T
Miljö, Åsa EÖ



Länsstyrelsen
Västerbotten

Bilaga till beslut
551-9007-2014

Hur man överklagar till Mark- och miljödomstolen

Är du missnöjd med Länsstyrelsens beslut kan du överklaga detta hos Mark- och miljödomstolen, men klagan ska lämnas eller skickas till Länsstyrelsen. Överklagan ska vara skriftlig och undertecknad.

Var tydlig med att

- skriva vilket beslut som överklagan gäller. Det gör du enklast genom att ange ärendebeteckningen 551-9007-2014 samt ange vilket beslut det gäller
- redogöra för varför du menar att Länsstyrelsens beslut är fel och hur du anser att beslutet ska ändras
- underteckna brevet, förtydliga namnteckningen, uppge adress och telefonnummer

Om du anlitar ombud kan istället ombudet underteckna brevet. I så fall bör en fullmakt sändas med.

Om du har handlingar eller annat som du anser stöder din ståndpunkt så bör du bifoga dem.

Brevet ska lämnas in eller skickas till:

Länsstyrelsen i Västerbottens län

901 86 UMEÅ, eller i form av e-post till: vasterbotten@lansstyrelsen.se

Länsstyrelsen måste ha fått brevet **senast den 31 mars 2016**, annars kan överklagandet inte tas upp.



Täktverksamhet, allmänna skyldigheter

Enligt miljöbalkens 2 kap allmänna hänsynsregler, ska alla som bedriver eller avser att bedriva en verksamhet eller vidta en åtgärd ska skaffa sig den kunskap som behövs med hänsyn till verksamhetens eller åtgärdens art och omfattning för att skydds människors hälsa och miljö mot skada eller olägenhet. En del av bestämmelserna följer här nedan.

I 11 kap miljöbalken finns bestämmelser som gäller den, som vill bedriva vattenverksamhet och utföra vattenanläggningar. Med vattenverksamhet avses bl a åtgärder som syftar till att ändra vattnets djup eller läge, bortledning av grundvatten, infiltration och markavvattning. Med vattenanläggning avses en anläggning som tillkommit genom vattenverksamhet, t ex dammar och vägbankar i vatten. De grundläggande reglerna för all vattenverksamhet är, liksom för allt som omfattas av miljöbalkens bestämmelser, de allmänna hänsynsreglerna enligt 2 kap miljöbalken.

Fasta fornlämningar är skyddade enligt 2 kap lagen (1988:950) om kulturminnen mm. Det innebär bl a att ingen utan länsstyrelsens tillstånd får rubba, övertäcka, ta bort, gräva ut eller på annat sätt förändra fast fornlämning. även ett område runt fornlämningen har samma skydd, det sk fornlämningsområdet (2§).

Den som avser att genomföra ett arbetsföretag bör i god tid ta reda på om fast fornlämning berörs av företaget och i så fall snarast samråda med länsstyrelsen.

Om en fornlämning påträffas under grävning eller annat arbete ska arbetet omedelbart avbrytas till den del fornlämningen berörs. Den som leder arbetet ska omedelbart anmäla förhållandet till länsstyrelsen (10§).

Om det behövs en särskild arkeologisk utredning för att ta reda på om fornlämning berörs av ett planerat arbetsföretag kan länsstyrelsen besluta att en sådan ska utföras på företagets bekostnad (11§)

För handhavande och förvaring av brandfarliga och explosiva varor, hänvisas till lagen (SFS 2010:1011) förordningen om brandfarliga och explosiva varor (SFS 2010:1075). Naturvårdsverkets föreskrifter om skydd mot mark- och vattenförorening vid lagring av brandfarliga vätskor, NFS (2003:24) Upplysningar kan erhållas från Sprängämnesinspektionen eller kommunens räddningstjänst.

För transport, yrkesmässig mellanlagring, återvinning och bortskaffande av farligt avfall (tidigare benämnt miljöfarligt avfall) krävs tillstånd av Länsstyrelsen enligt avfallsförordningen (SFS 2011:927). Särskilda bestämmelser om hanteringen av spillolja finns i förordningen om spillolja (SFS 2011:927).

Den som gräver eller utför liknande arbete ska, vidta de åtgärder enligt 3 kap 4§ ordningslagen (1993:1617), som behövs för att förhindra att personer och egendom kommer till skada.

Arbetet i tekten ska utföras i enlighet med arbetarskyddsstyrelsens föreskrifter (AFS 2006:4) om användning av arbetsutrustning samt allmänna råd om tillämpningen av föreskrifterna. När det gäller arbetet i bergtäkter ska det utföras i tillämpliga delar med arbetarskyddsstyrelsens föreskrifter om bergarbete samt allmänna råd om tillämpningen av föreskrifterna (AFS 2010:01).

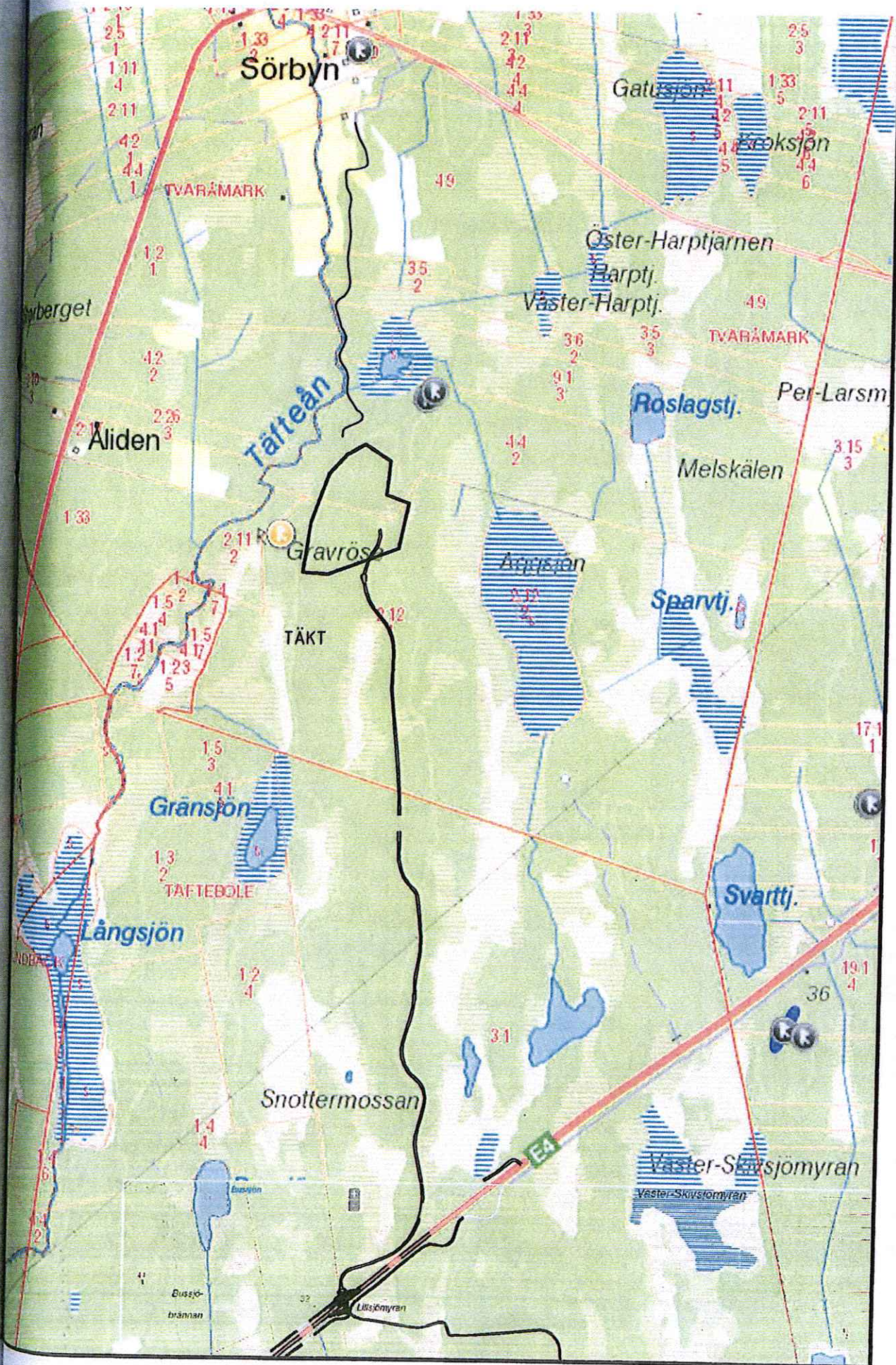
Enskild körväg får enligt 39§ väglagen (1971:948) ej anslutas till allmän väg utan väghållningsmyndighetens tillstånd. Ej heller får utan sådant tillstånd enskild körvägs anslutning till allmän väg ändras. Intill vägområde får ej vidtas enligt 45§ väglagen åtgärder som kan vara till olägenhet för vägens brukande.

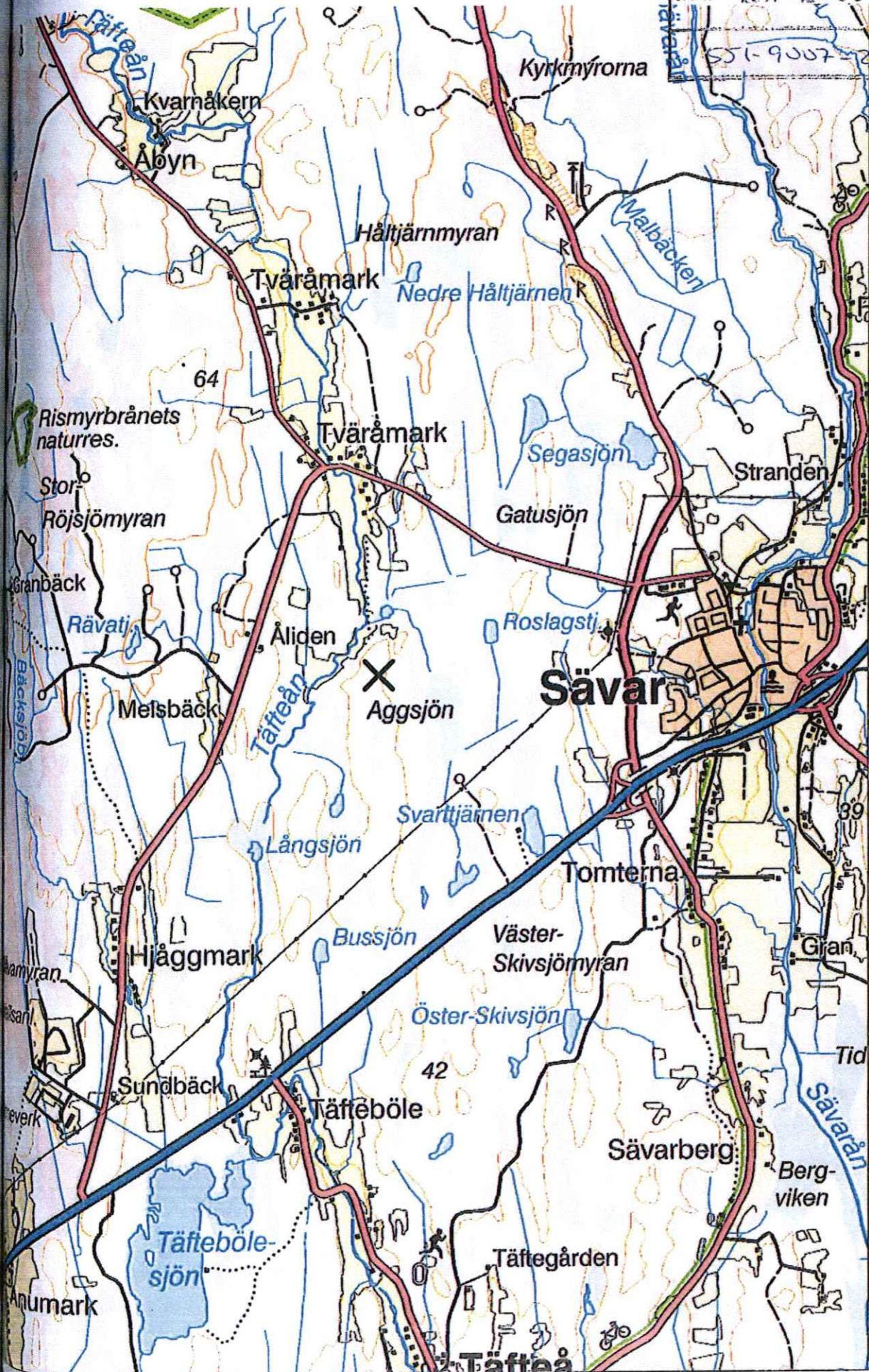
Enligt skogsvårdslagen (2§) är mark, som är lämplig för virkesproduktion och inte väsentligen används för annat ändamål, att betrakta som skogsmark. Inom skälig tid efter avverkningen ska nöjaktig återväxt finnas på marken.

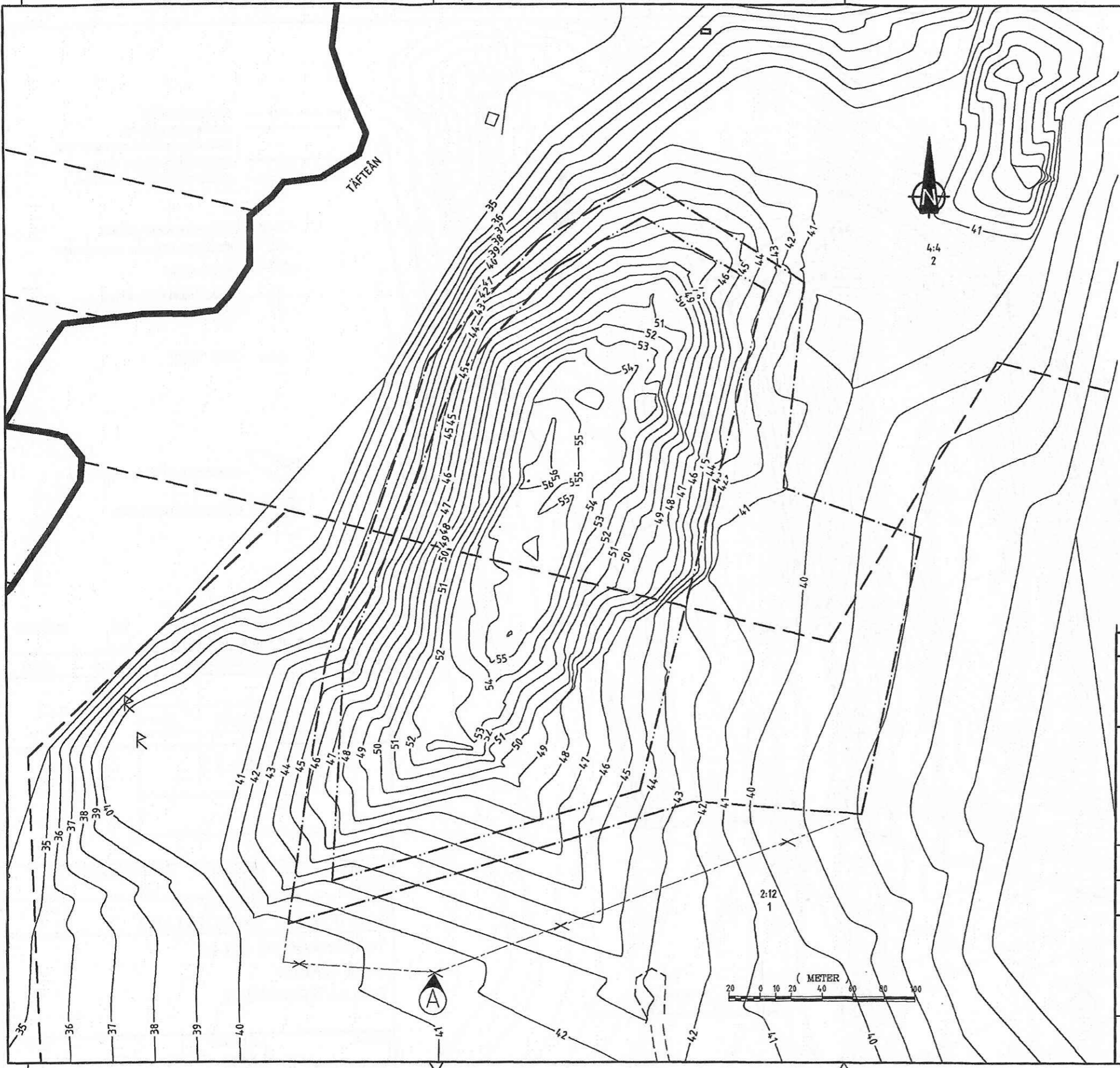
Den som vill uppföra byggnader, anordna upplag och liknande inom verksamhetsområdet är skyldig att hos byggnadsnämnden i kommunen söka byggnadslov.

Enligt brottsbalken 14 kap 8§ är det straffbelagt att flytta, ta bort, skada eller förstöra gällande gränsmärke, vattenmärke, fixpunkt eller annat märke för plan- eller höjdmätning. Påträffas sådant märke bör kontakt tas med fastighetsbildningsmyndigheten.

TEKNOLOGISK KARTA 1:20 000
TVARÅMARK 2:12 OCH 4:4 UMEÅ KOMMUN



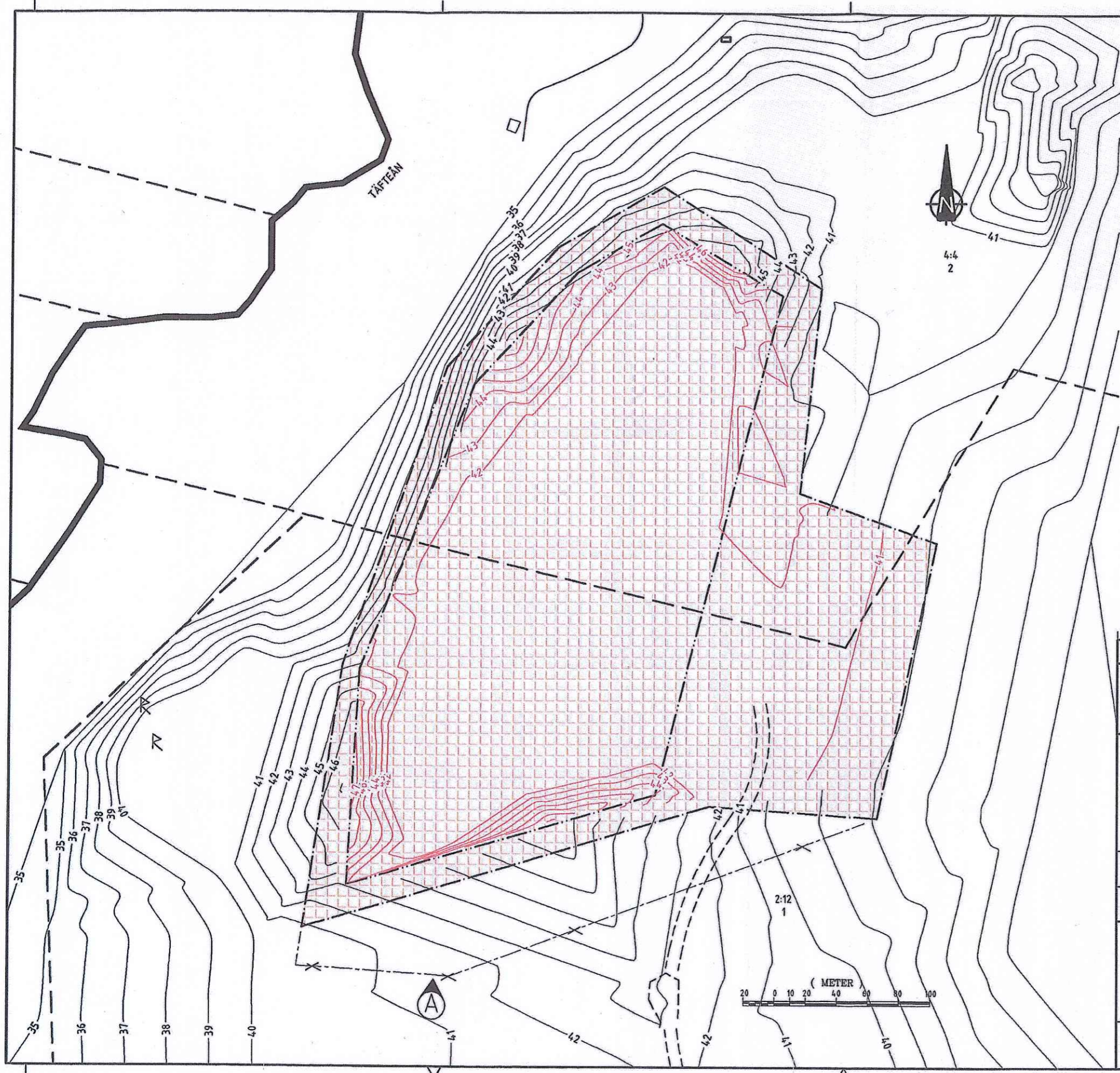




- FASTIGHETSGRÄNS
- ... BRYTNINGSOMRÅDE 7Ha
VARAV 3.4 Ha ÄR PÅ FASTIGHET 2:12
- - - VERKSAMHETSOMRÅDE 11.7Ha
- x---x---x GAMLA GRÄNSER SOM UTGÅR
- ~ NIVÅKURVA BEFINTLIG MARK
- BEFINTLIG VÄG
- ↗ FORNLÄMNING REGISTRERAD
- 100 KÄND PUNKT

Länsstyrelsen i Västerbotten
Ink. 2015-05-28

A		Gränsdragning verksamhet krymper i söder och Ny fix		CLI	20150525
BET	ANT	ÄNDRINGEN AVSER	SIGN	DATUM	
UPPDRAG NR	RITAD AV	HANDLÄGGARE			
E120	CLI	CLI			
DATUM	ANSVARIG				
2014 11 26	CHRISTER LAUR				
TVÄRÅMARK 2:12 OCH 4:4					
UMEÅ KOMMUN					
TÄKTPLAN BEFINTLIGT					
SKALA	NUMMER		BET		
1:2500 IA3	M1				



- FASTIGHETSGRÄNS
- BRYTNINGSOMRÅDE 7ha
- VARAV 3.4 Ha ÄR PÅ FASTIGHET 2:12
- VERKSAMHETSOMRÅDE 11.7Ha
- GAMLA GRÄNSER SOM UTGÅR
- NIVÅKURVA BEFINTLIG MARK
- NIVÅKURVA FRAMTIDA EXPLOATERING
- BEFINTLIG VÄG
- FORNLÄMNING REGISTRERAD
- YTA SOM SKOGSPLANTERAS 2000 PLANTOR/Ha

A		Gränsdragning verksamhet		CLI	20150525
		krymper i söder och Ny fix			
BET	ANT	ÄNDRINGEN AVSER	SIGN	DATUM	
Länstyrelsen Västerbotten					
Ink. 2015-05-28					
UPPDRAG NR		RITAD AV		HANDLÄGGARE	
E120		CLI		CLI	
DATUM		ANSVARIG			
2014 11 26		CHRISTER LAURI			
TVÄRÅRMARK 2:12 OCH 4:4					
UMEÅ KOMMUN					
EFTERBEHANDLINGSPLAN					
SKALA		NUMMER		I BET	
1:2500 IA3		M3			