



Lars Berggren
 Umeå distrikt
 Störvägen 65, 92231 VINDELN
 lars.berggren@skogsstyrelsen.se
 Tfn 0933-39764

Fastighet	
Sörfors 29:1	
Kommun	Församling
Umeå	Umeå landsförs.

BESLUT

1(4)

Datum
 2015-02-26

Ärendenr
 SK 403-2014

Delgivning
 Delgivningskvitto

Lundström, ULF ARNE

SÖRFORS 314
 90588 UMEÅ

Biotopskyddsområde på fastigheten Umeå Sörfors 29:1

Beslut

Skogsstyrelsen beslutar att den äldre naturskogsartade skog, vars gränser markerats i terrängen och angivits på bifogad karta (bilaga 1), ska utgöra ett biotopskyddsområde.

Beslutet gäller omedelbart även om det överklagas.

Redogörelse för ärendet

Skogsstyrelsen har vid en inventering på din fastighet funnit ett markområde på ca 9 hektar som utgör en äldre naturskogsartad skog. En gammal, olikåldrig och flerskiktad gransluttning som karaktäriseras av mängden stående och liggande död ved som framförallt uppkommit genom att skogen är påtagligt rötskadad. Här finns en lång kontinuitet av både träd och lågor. Området är tämligen produktivt (G22) med ett rätt högt virkesförråd av levande träd. Gran dominerar helt men här och där i sluttningen fins det smärre ansamlingar av asp eller sälg och i de nedre västra och fuktigare delarna finns det rätt gott om gråal, glasbjörk, sälg och några gamla rönнар. Blåbär dominerar på den övervägande friska marken. Två väl markerade surdråg med tydliga kanter leder ner till surare partier och översvämningsområden i den västra delen nära vägen.

Yttrande i ärendet har begärts från länsstyrelsen. Enligt Länsstyrelsens yttrande finns det en motorbana inom det tänkta biotopskyddsområdet. Skogsstyrelsens inventering i fält visar att motorbanan inte ligger inom biotopskyddsområdet. I övrigt har inte länsstyrelsen några invändningar. Även kommunen har beretts tillfälle att yttra sig Umeå kommun har inga synpunkter. Därutöver har yttrande även inhämtats från Bergsstaten, Bergsstaten har inga synpunkter angående biotopskyddsområdet.

Skäl för beslutet

Av 7 kap. 11 § miljöbalken och 6 § förordningen (1998:1252) om områdesskydd enligt miljöbalken m.m. (områdesskyddsförordningen) framgår att Skogsstyrelsen får förklara sådana särskilt skyddsvärda mark- eller vattenområden som anges i bilaga 2 till områdesskyddsförordningen som biotopskyddsområden. Inom ett biotopskyddsområde får inte bedrivas verksamhet eller vidtas åtgärder som kan skada naturmiljön.

Skogsstyrelsen har i allmänna råd (SKSFS 2013:1) till 7 kap. 11 § miljöbalken och 6 § förordningen om områdesskydd enligt miljöbalken m.m. angett att föryngringsavverkning, gallring, röjning, plockhuggning, selektiv

avverkning av de äldsta träden, upparbetning av vindfällda träd, avverkning av hamlade träd, uttag av bränd eller död ved, markberedning, plantering, sådd, byggande av skogsbilväg, körning med maskiner, gödsling, kalkning, dikning och dikesrensning är exempel på skogliga åtgärder eller verksamhet som kan skada naturmiljön. Ytterligare allmänna exempel på verksamhet eller åtgärder som kan skada naturmiljön är grävning, dikning, schaktning, utfyllning med eller tipning av avfall eller överskottsmassor samt anordnande av upplag.

Av bilaga 2 till områdesskyddsförordningen framgår att bl.a. äldre naturskogsartade skogar kan omfattas av skyddet. Enligt Skogsstyrelsens allmänna råd SKSFS 2013:1 bör med uttrycket avses äldre skogar som uppkommit genom naturlig föryngring. I områdena har ingen eller endast obetydlig avverkning skett under de senaste 30 åren eller så bedöms områdena ha varit kontinuerligt trädbevuxna i flera trädgenerationer. Där finns ett inslag av mycket gamla träd eller ett påtagligt inslag av död ved.

Utifrån prioritering i enlighet med Nationell strategi för formellt skydd av skog bedöms området:

1. vara en av länets mest värdefulla skogliga naturmiljöer
2. ha förutsättningarna för att långsiktigt bevara naturvärdena
3. vara en prioriterad skogstyp: Skogar med hög bonitet

Sammantaget bidrar beslutet till måluppfyllelsen av miljö kvalitetsmålet Levande skogar.

Biotopskyddsområdets naturvärden knutna till naturskogs dynamik med gran bevaras och främjas. Området bör normalt lämnas för fri utveckling och över tid eftersträvas en god tillgång på naturskogsstrukturer, exempelvis i form av gamla, senvuxna, eller grova träd, högstubbar, lågor i varierande grad av nedbrytning, döda träd, olikåldrighet samt flerskiktning. Naturliga störningsprocesser, liknande de som historiskt påverkat området, betraktas normalt som gynnsamma för naturmiljön i biotopskyddsområdet.

Enligt Skogsstyrelsens bedömning hyser den äldre naturskogsartade skog på ca 9 hektar, som redovisats för ovan, i dess helhet så höga naturvärden att ett beslut om biotopskyddsområde är väl påkallat för hela området.

Skogsstyrelsen gör vidare bedömningen att biotopskyddsområdet även ska utgöra en genresurs av Gran. Genbevarande av detta träds lag bör således tillmätas särskild betydelse vid utformning och utförande av bevarandeåtgärder, samt vid tillsyn av området.

Enligt 7 kap. 11 § miljöbalken har Skogsstyrelsen möjlighet att vidta de åtgärder som behövs för att vårda ett biotopskyddsområde. Ny kunskap om t ex hotade och hänsynskrävande arter och naturtyper ska därvid alltid beaktas.

Ersättningen för biotopskyddsområdet framgår av särskild överenskommelse mellan sakägare och Skogsstyrelsen.

Hur man överklagar

Om du vill överklaga Skogsstyrelsens beslut ska du göra detta skriftligen. Överklagandet ska adresseras till Mark- och miljödomstolen, Växjö tingsrätt, men skickas till Skogsstyrelsen Umeå distrikt, Störvägen 65, 92231 VINDELN. Överklagandet ska ha kommit in till Skogsstyrelsen inom tre veckor från den dag då du fick del av beslutet. I skrivelsen ska du ange vilket beslut som överklagas och vilken ändring du begär samt skälet till detta.

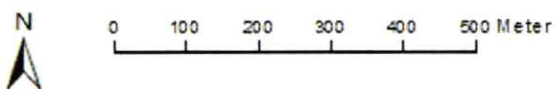
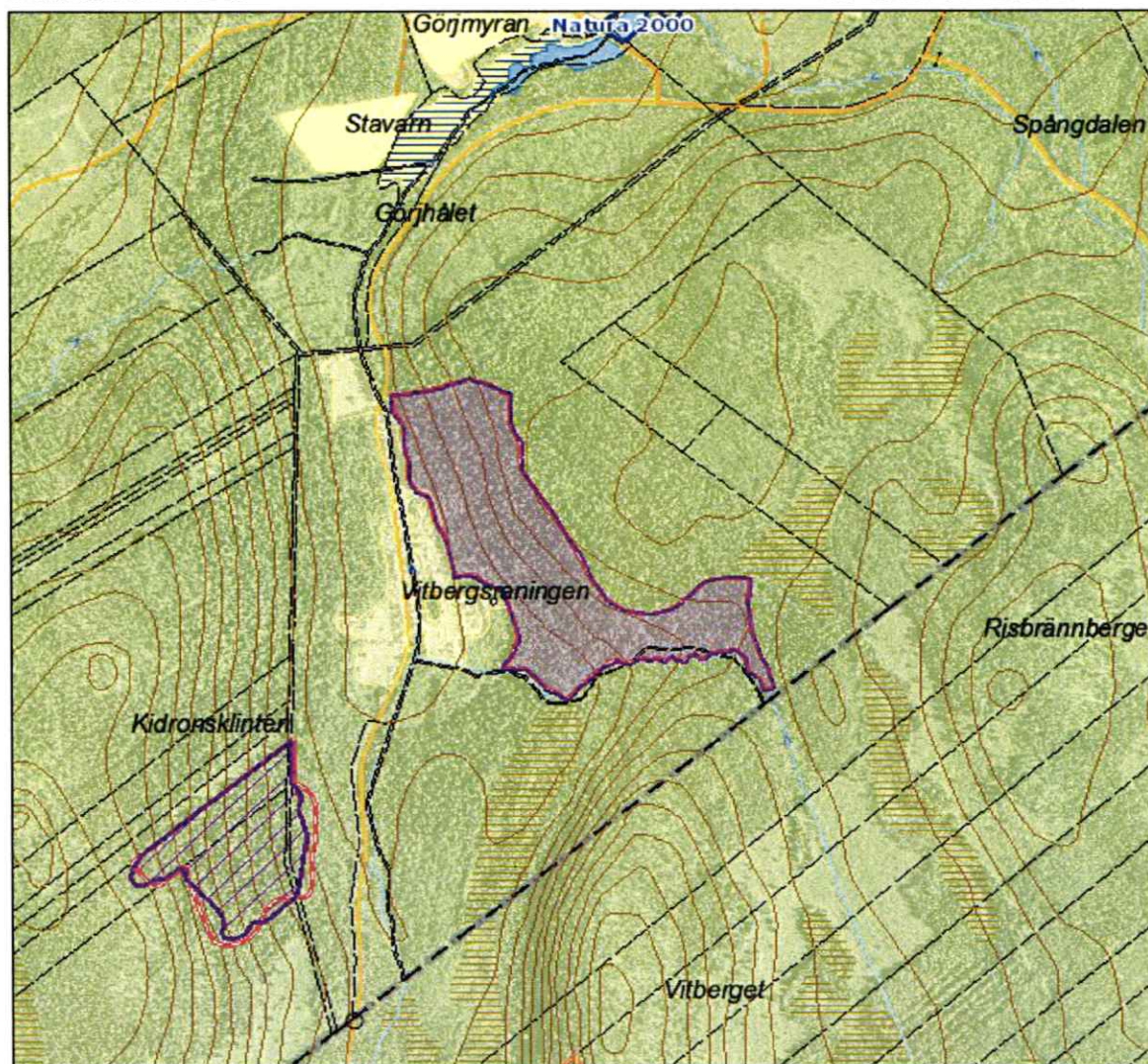
Carina Lindberg
Distriktschef

Lars Berggren
Skogskonsulent

Bilaga
1 Karta

Skyddsärende SK 403-2014

Utskriftsdatum: 2015-02-26

 Kartans mittpunktskoordinat:
 SWE REF99TM (N, E) 7088760, 747321
 WGS84 (Lat, Lon) 63.83856, 20.03141

 Kartprojektion: SWE REF99-TM
 Bakgrundskartan ur allmänt kartmaterial
 © Lantmäteriet 109/2037.

TECKENFÖRKLARING

	Biotopskyddsytan		Skog och Historia Linje
	Biotopskydd		Skog och Historia Yta
	Naturvårdsavtal		Storskogsbrukets Nyckelbiotoper
	Nyckelbiotop		Naturresevat
	Objekt med naturvärden		Nationalpark
	FMIS punkt		Vattenskyddsområden
	FMIS linje		Natura2000 fågeldirektivet
	FMIS yta		Natura2000 habitatdirektivet
	Skog och Historia Punkt		

Detta dokument har undertecknats elektroniskt:

2015-03-16 Lars Berggren Skogskonsulent, Föredragande, Skogsstyrelsen

2015-03-16 Carina Lindberg Distriktschef, Beslutande, Skogsstyrelsen