



Länsstyrelsen
Västerbotten

Beslut

Datum
2014-07-31

1(22)
Ärendebeteckning
551-1733-2014
Arkivbeteckning
TDS 80:260

Holmen Skog AB
Region Örnsköldsvik
Vilhelminavägen 3
921 35 Lycksele

Tillstånd till täktverksamhet inom fastigheten Högmyrliden 4:1, Umeå kommun

Verksamhetskod 10.20 B, 10.50 C och 90.40 C i miljöprövningsförordningen (2013:251)
(6 bilagor)

Beslut

Miljöprövningsdelegationen vid Länsstyrelsen Västerbotten meddelar med stöd av 9 kap. miljöbalken (1998: 808) samt 4 kap 3 § i miljöprövningsförordningen (2013:251) Holmen Skog AB (bolaget), med organisationsnummer 556220-0658, tillstånd att bedriva täkt av berg inom fastigheten Högmyrliden 4:1, Umeå kommun.

Tillståndet gäller för brytning av högst **99 000 ton**, (37 500 fm³) berg samt hantering av ca 1 600 ton morän. Brytningsområdets areal är ca 12 000 m². Verksamhetsområdets areal är ca 25 000 m² och dess gränser har markerats på bilagd täktplan med en heldragen röd linje.

Tillståndet omfattar även uppställning och drift av mobilt kross- och sorteringsverk samt införsel, mellanlagring och användning av s.k. rena jord- och schaktmassor i verksamhetsområdet bland annat i efterbehandlingsyfte.

Tillståndet gäller till och med **31 juli 2029**.

Miljöprövningsdelegationen beslutar att godkänna den ställda ekonomiska säkerheten.

Miljöprövningsdelegationen godkänner med stöd av 6 kap. miljöbalken den i ärendet upprättade miljökonsekvensbeskrivningen.

Miljöprövningsdelegationen avslår bolagets yrkande om verkställighetsförordnande. Tillståndet får tas i anspråk först när det vunnit laga kraft.

Villkor

1. Om inte annat framgår av nedan angivna villkor ska verksamheten bedrivas i huvudsaklig överensstämmelse med vad bolaget uppgett och åtagit sig i ansökan.

2. Personal som arbetar inom täktområdet ska vara väl informerad om betydelsen av innehållet i täkttillståndet. Ett exemplar av täkttillståndet, inklusive bilagor, ska förvaras av platsansvarig och finnas tillgänglig när verksamhet bedrivs i täkten.
3. Gränsen för verksamhetsområde respektive brytningsområde ska under hela tillståndstiden vara utmärkt i terrängen på väl synligt sätt, med träpålar med olika färger. Fixpunkter ska på begäran av tillsynsmyndigheten sättas ut i terrängen i enlighet med täktplanen och på motsvarande sätt utmärkas med vitmålade pålar. Målade bergblock får ersätta träpålar ifall träpålarna inte tillåts stå kvar.
4. Täktplan daterad 2014-02-25, i koordinatsystem SWEREF 99 TM, ska gälla med de ändringar och förtydliganden, som framgår av villkoren nedan. Brytning får inte bedrivas djupare än till nivå + 289,0 m (höjdsystem RH 2000) i enlighet med täktplanen.
5. Verksamheten får, med de undantag som anges i det följande, bedrivas helgfri måndag till fredag kl. 06.00-22.00. Sprängning får endast bedrivas helgfri måndag-fredag kl. 07.00-18.00. Transporter får ske förutom vardagar kl. 06.00-22.00 även lör-, sön- och helgdag kl. 07.00-18.00. Om det finns särskilda skäl får tillsynsmyndigheten medge annan förläggning av arbetstiden.
6. Endast rena jord- och schaktmassor får tas in i täkten. Införsel av sådana massor till verksamhetsområdet ska redovisas till tillsynsmyndigheten i god tid innan.
7. På arbetsplatsen ska hållas god ordning. Försliten materiel, skrot och liknande ska omhändertas.
8. Brytningsområdet ska så långt möjligt avbanas och efterbehandlas efterhand som arbetet i täkten fortskrider. Vid avbaning ska material som ska användas vid efterbehandlingen läggas upp i ordnade upplag. Materialet ska vid efterbehandlingen bredas ut över området. Efterbehandlingen ska slutföras inom tillståndstiden. Till dess efterbehandling är slutförd ska stängsel finnas uppsatt i terrängen runt brytningsområdet, där fallhöjden överstiger 3 m.
9. Inför uppställning av mobilt kross- och sorteringsverk ska tillsynsmyndigheten informeras i förväg.
10. Buller från verksamheten ska begränsas så att det utomhus vid bostäder inte ger upphov till högre ekvivalent ljudnivå än följande värden:

50 dBA	dagtid, helgfri måndag-fredag kl. 07.00-18.00
45 dBA	kvällstid, helgfri måndag-fredag kl. 18.00-22.00 samt lör-, sön- och helgdag kl. 07.00-18.00

40 dBA nattetid, kl. 22.00–07.00

Om s.k. rena toner alstras från krossningsverksamheten ska värdena sänkas med 5 dBA under den tid detta förekommer. Momentan ljudnivå nattetid får inte överstiga 55 dBA.

Ekvivalentvärdet ska beräknas för de tider då bullrande verksamhet pågår. Mätning ska ske på begäran av tillsynsmyndigheten, eller om verksamheten förändras på sådant sätt som kan medföra ökade bullernivåer. Mätning av buller ska ske i enlighet med Naturvårdsverkets Meddelande 6/1984.

11. Sprängning får endast ske efter i förväg, tydligt hörbar varningssignal.
12. För att minimera diffus damning ska vid behov körvägar till och från tåkten samt körvägar och upplag inom verksamhetsområdet bevattnas. Lignin får användas, men inte salt inom verksamhetsområdet.
13. Vatten från krossanläggning och vatten som härrör från dammbekämpning inom verksamhetsområdet ska tillsammans med eventuellt förorenat dränerings-, dag- och grundvatten passera en sedimentationsbassäng före utsläpp från tåkten. Bassängen ska vara ändamålsenligt utförd och dimensionerad samt vara utrustad med anordning för effektiv avskiljning av suspenderat material och oljerester. Anläggningens funktion ska kontrolleras regelbundet under produktionsperioder och däremellan. Provtagning av utgående vatten från bassängen ska utföras i de fall tillsynsmyndigheten begär det.
14. Petroleumprodukter, oljor och andra flytande kemiska produkter ska förvaras i tank eller liknande med invallning/tråg som rymmer hela tankens volym. Det ska finnas regnskydd över tanken som hindrar nederbörd från att fylla invallningen/tråget. Dubbelmantlad tank eller tank med inbyggd invallning får ersätta invallning/tråg. Tanken ska vara försedd med påkörningsskydd. Tankar och förvaringsutrymmen ska kontrolleras regelbundet.

All hantering av flytande kemiska produkter, som vid exempelvis tankning, får endast ske på hårdgjord och tät yta så att eventuellt spill kan samlas upp.

15. På arbetsplatsen ska finnas saneringsutrustning (Absol eller annat absorptionsmedel med motsvarande funktion) för beredskap i händelse av läckage av bränsle och olja från fordon och maskiner.

Spill av olja, oljehaltigt avfall och andra kemiska produkter ska samlas upp. Farligt avfall ska förvaras väl skyddat, transporteras av god-

- känd transportör och slutligt omhändertas av godkänd omhändertagare. Transportör och mängden farligt avfall ska journalföras.
16. Efter avslutad verksamhet får brytningsområdets slänter inte ges en brantare lutning än 1:2. Slänterna ska vara stabila och avrundas mjukt vid släntkrön och släntfot samt i övrigt mjukt anpassas till angränsande täktområde och terräng och utan påtagliga stup.
17. Eventuella upplag av redan utbrutet och bearbetat material ska hanteras på det sätt som tillsynsmyndigheten bestämmer.
18. För att tillståndet ska vara giltigt ska det finnas en ekonomisk säkerhet på 200 000 kr knuten till verksamheten. Den ställda säkerhetens storlek kan omprövas vid behov.

Delegationer

Miljöprövningsdelegationen överlåter med stöd av 22 kap. 25 § tredje stycket miljöbalken åt tillsynsmyndigheten att om det behövs medge annan förläggning av arbetstiden om det finns särskilda skäl (villkor 5) samt att bestämma hur hanteringen av redan utbrutet och bearbetat material ska ske (villkor 17).

Igångsättningstid

Bolaget ska ha satt igång den verksamhet som avses med tillståndet senast 3 år efter det att detta beslut vunnit laga kraft annars förfaller tillståndet.

Tillsynsmyndigheten ska meddelas när verksamheten sätts igång.

Delgivning av beslutet

Detta beslut ska delges genom kungörelse i Post- och Inrikes Tidningar samt i ortstidningarna Västerbottens Kuriren och Folkbladet vecka 32. Beslutet delges endast på detta sätt.

Miljöprövningsdelegationens skäl för beslutet

Miljökonsekvensbeskrivning

Bolaget har av misstag samrått med Rans sameby inför upprättande och inlämnande av ansökan, något som påpekades av Länsstyrelsen vid kompletteringsbegäran. Bolaget kontaktade då istället Grans sameby som har rensköteselrätt i området, men de har inte heller haft några synpunkter på ansökan. Miljöprövningsdelegationen bedömer att samebyn har haft tillräcklig möjlighet att yttra sig över verksamheten och konstaterar därmed att bolaget har genomfört samråd och upprättat en miljökonsekvensbeskrivning enligt bestämmelserna i 6 kap. miljöbalken och förordningen (1998:905) om miljökonsekvensbeskrivningar. Miljöprövningsdelegationen finner att in-

lämnad miljökonsekvensbeskrivning efter gjorda kompletteringar uppfyller kraven och kan godkännas enligt 6 kap. 9 § miljöbalken.

Förutsättningar för prövningen

Planerad verksamhet innebär ny täktverksamhet av berg. Prövningen omfattar, förutom täktverksamheten, även uppställning och drift av mobilt kross- och sorteringsverk samt införsel och mellanlagring av rena jord- och schaktmassor.

Tillåtlighet

Naturvård, friluftsliv, hydrologi, kulturmiljövård och rennäring

Det har inte framkommit att planerad verksamhet strider mot några detaljplaner eller områdesbestämmelser.

Planerad täktverksamhet innebär ett nytt ingrepp i ett område där naturmiljön är opåverkad av tidigare brytning. Området kännetecknas inte av någon speciell geomorfologi. Två nyckelbiotoper finns ca 1,2 km söder och öster om täktområdet och ett naturreservat finns ca 2 km söder om täktområdet. Täktområdet kommer att inte att vara synligt från allmän väg och påverkan på landskapsbilden bedöms bli begränsad. Miljöprövningsdelegationen bedömer att verksamheten inte leder till någon påverkan på höga geovetenskapliga eller biologiska naturvärden, eller på det rörliga friluftslivet med tanke på att den planerade verksamheten är av relativt begränsad omfattning och måttlig intensitet sett till hela tillståndstiden.

Inga kända fornlämningar eller kulturminnen kommer att beröras av det planerade täktområdet eller finns i dess närhet. Täkten ligger inte inom något område av riksintresse för rennäringen. Närmsta flyttled ligger ca 2 km väster om planerad verksamhet. Det har inte framkommit att berörd sameby har några erinringar mot planerad verksamhet. Miljöprövningsdelegationen betonar att det är viktigt att bolagets underentreprenörer som är verksamma i täkten har fungerande kontakter med samebyn, om behov av samråd uppstår. Miljöprövningsdelegationen bedömer att rennäringen inte kommer att påverkas nämnvärt av planerad verksamhet.

Det kan inte uteslutas att det finns viss risk för sänkning av grundvattenytan vid bergbrytningen. En sådan sänkning torde dock bli begränsad, med tanke på uttagsmängd och pallhöjd. Därför saknas skäl att föreskriva villkor om skydd mot grundvattensänkning.

Miljö- och hälsoskydd

Buller, vibrationer och luftstöt vågor

I Boverkets skrift "Bättre plats för arbete" (allmänna råd 1995:5) anges att skyddsavstånd mellan en täktverksamhet och bebyggelse bör vara minst 500 m. Bergtäktens lokalisering möter inget hinder ur miljöskyddssynpunkt då avståndet till närmaste bebyggelse är mer än 6 km.

Miljöprövningsdelegationen bedömer, liksom bolaget, att de föreskrivna begränsningsvärdena för ekvivalent ljudnivå kan innehållas utan nämnvända svårigheter med tanke på avstånd till bebyggelse och täktområdets utformning när det gäller verksamhet dag- och kvällstid under vardagar. Sprängning bör med hänsyn till ljudmiljön i omgivningen begränsas med förläggning av tiden till kl. 07.00-18.00 helgfria vardagar. Miljö- och hälsoskyddsnämnden har i yttrande framfört att förläggning av arbetstider för transporter, krossning och skutknackning utöver de generella tiderna bör delegeras till tillsynsmyndigheten. Sådan delegation finns i villkor 5. Miljöprövningsdelegationen bedömer att olägenheter av betydelse för hälsa och miljö inte uppstår från täktverksamheten.

Med hänsyn till avstånden till närmaste bebyggelse, samråden med samebyn och det begränsade antalet sprängningar per år bedömer Miljöprövningsdelegationen att det inte föreligger miljömässiga behov av särskilda föreskrifter beträffande vibrationsnivåer och luftstötvägor i förhållande till bostäder.

Miljö- och hälsoskyddsnämnden har föreslagit att beslutet ska förenas med tidpunkt när sedimentationsbassäng ska vara anlagd. Villkor 13 innebär att en sedimentationsbassäng ska vara anlagd innan första krossningstillfälle.

Hantering av kemikalier

Det är miljömässigt motiverat att föreskriva att all hantering av flytande kemiska produkter endast får ske på hårdgjord och tät yta. Med tät yta avses att ytan ska vara iordningsställd så att den inte släpper igenom oljespill. Syftet är att förhindra att spill och större läckage kan spridas och förorena kringliggande mark och vatten.

Miljöprövningsdelegationen anser också att det är miljömässigt motiverat att föreskriva att mängden farligt avfall och transportör ska journalföras. Dessa uppgifter kan till exempel redovisas i den årliga miljörapporten. Länsstyrelsens erfarenhet i egenskap av tillsynsmyndighet är att verksamhetsutövare av täktverksamhet i sin miljörapport brukar hänvisa till att underentreprenören tar hand om eget farligt avfall som uppstår i en täkt. Med Miljöprövningsdelegationens villkorslydelse tydliggörs verksamhetsutövarens huvudansvar för kemikaliehanteringen kopplad till täktverksamheten.

Verksamheten kommer endast att pågå under begränsade tider de flesta år. Inga kemikalier eller bränslen kommer att förvaras inom täktområdet, utom tillfälligt när verksamhet pågår. Ingen betydande ytvattenavrinning förväntas uppstå. Bolaget har åtagit sig att genom dammbekämpning minska risken för damning.

Utvinningsavfall

Naturvårdsverkets har den 9 augusti 2010 gjort en vägledande tolkning, beträffande hantering av sediment i täkter, av avfallsdefinitionen, biproduktprincipen samt utvinningsavfallsförordningen (2008:722). Från och med den 1 juli 2013 regleras dessa frågor av en ny förordning om utvin-

ningsavfall (2013:319). Miljöprövningsdelegationen konstaterar att bolaget redovisat att allt sediment kommer att användas i ballastproduktionen. Därmed utgör inte sedimentet ett utvinningsavfall och en eventuell sedimentationsbassäng omfattas inte av begreppet avfallsanläggning enligt 5 § utvinningsavfallsförordningen. Bolaget har också redovisat att de skut som uppstår kommer att förädlas till krossprodukter.

Miljöprövningsdelegationen uppmärksammar bolaget på att mellanlagring enligt prövningspunkt 90.40 inte får pågå mer än tre år. Tiden för mellanlagring av de aktuella avfallsslagen bör därför anpassas till gällande bestämmelser.

Med rena jord- och schaktmassor i villkor 6 avses, enligt Miljöprövningsdelegationen massor som klarar kriterierna för "känslig markanvändning" enligt Naturvårdsverkets generella riktvärden för förorenad mark. Bolaget har sökt tillstånd för att föra in sådana massor i täkten för efterbehandling.

Från miljöskyddssynpunkt bör täktens lokalisering och verksamhetens omfattning i övrigt inte innebära några oacceptabla störningar, bl. a. på grund av de angivna villkoren.

Ekonomisk säkerhet

Tillstånd till täkt får ges endast om det ställs säkerhet för uppfyllande av de föreskrivna villkoren. I beslutet har tagits in ett särskilt villkor om detta och om säkerhetens storlek.

Bolaget har lämnat in en ekonomisk säkerhet på 200 000 kr. Tillståndsmyndigheten har att ta ställning till om säkerheten är betryggande för sitt ändamål. Miljöprövningsdelegationen finner att ställd säkerhet kan godtas.

Delegationer

Miljöprövningsdelegationen får delegera till tillsynsmyndigheten, att fastställa villkor av mindre betydelse enligt vad som ovan redovisats.

Igångsättningstid

Miljöprövningsdelegationen ska enligt 22 kap. 25 § 2 st. miljöbalken besluta vilken igångsättningstid för verksamheten som ska gälla.

Verkställighet

Miljöprövningsdelegationen bedömer att vad bolaget anfört inte utgör särskilda skäl för att meddela omedelbar verkställighet av täkttillståndet.

Sammanfattande bedömning

Sammanfattningsvis bedömer Miljöprövningsdelegationen, med hänsyn till föreskrivna villkor, att hinder inte föreligger utifrån miljöbalkens mål i 1 kap, de allmänna hänsynsreglerna i 2 kap och de grundläggande hushåll-

ningsbestämmelserna i 3 kap, för sökt uttag och förädling av berg med angiven följdverksamhet. Lokalisering och omfattning är godtagbar. Ansökan ska därför bifallas, med föreskrivna villkor.

Redogörelse för ärendet

Samråd

Samråd med särskilt berörda har genomförts skriftligt med Länsstyrelsen, Umeå kommun och Grans Sameby. Bolaget har även haft samråd med Rans Sameby.

Länsstyrelsen underrättade 22 januari 2014 (ärende 551-161-2014) bolaget vid samråd, om att planerad täktverksamhet av berg inom fastigheten Högsmysliden 4:1 i Umeå kommun ska antas medföra betydande miljöpåverkan enligt 6 kap 4 § miljöbalken och 3 § förordningen om miljökonsekvensbeskrivningar.

Utökat samråd har utförts via annonsering i lokaltidningar, Västerbottens Kuriren och Folkbladet 8 januari 2014.

Ärendets handläggning

Ansökan med miljökonsekvensbeskrivning kom in till Miljöprövningsdelegationen den 3 mars 2014. Efter kompletteringar kungjordes ansökan 16 maj 2014 i ortstidningarna Västerbottens Kuriren och Folkbladet och har remitterats till Miljö- och hälsoskyddsnämnden, Umeå kommun. Tiden för yttrande löpte ut den 9 juni 2014. Yttrande har kommit in från Miljö- och hälsoskyddsnämnden. Bolaget har fått tillfälle att bemöta yttrandet.

Ansökan med yrkanden, åtaganden och förslag till villkor

Yrkanden

Bolaget har i ansökan yrkat på:

1. att tillstånd meddelas till täkt omfattande 99 000 ton berg under 15 år,
2. att tillståndet inkluderar följdverksamheterna enligt punkterna 10.50 C, 90.40 C i bilagan till förordning (1998:899) om miljöfarlig verksamhet och hälsoskydd,
3. att beslut förenas med verkställighetsförordnande enligt MB 22:28 (med hänvisning till MB 19:5 punkt 11),

Skäl för detta yrkande är det i nuläget förväntade materialbehovet i den sökta täktens närområde. Vissa skogsbilvägar i närområdet är i behov av förstärkningsåtgärder vilka har planerats till hösten. Dessutom planeras för nyanläggning av en sträcka i anslutning till den planerade täkten år 2014. Det får anses vara av stor vikt tillstånd erhålles ur ett såväl samhällsekonomiskt- som miljömässigt perspektiv

4. att arbetstiderna för verksamhet i täkten för samtliga moment utom transporter ska vara vardagar kl. 06-22. För transporter yrkas att arbetstiderna ska vara vardagar kl. 06-22 samt lör-, sön- och helgdag kl. 07-18. Villkor som reglerar arbetstider ska förenas med möjligheten att det till tillsynsmyndigheten delegeras möjligheten att vid särskilda skäl medge annan förläggning av arbetstiden.

5. att för verksamheten ska de bullerriktvärden som anges i SNV RR 1978:5 - Externt industribuller gälla,

6. att för markvibrationer orsakade av sprängning definierade som högsta sprängningshastighet i vertikalled ska riktvärdet minst 4 mm/s gälla som villkor vid bostadshus,

7. att för luftstöt våg till följd av sprängningar mätt som frifältsvärde ska riktvärdet minst 100 Pa gälla som villkor vid bostadshus.

Bolaget grundar sina yrkanden 5-7 på för täktverksamhet etablerad praxis. Bolaget kan konstatera att förhållandena i omgivningen inte är sådana att det fanns anledning att i förevarande fall frångå etablerad praxis.

Bolagets beskrivning av verksamheten

Behov

Bolaget är ett skogsföretag med stort skogsinnehav inom Västerbottens län. För skogsbruket erfordras skogsbilvägar med god framkomlighet och bärlighet. Bolaget har under lång tid bedrivit så kallade husbehovstäckter för uttag av material dels för nyanläggning och dessutom för det underhåll som kommer med jämna mellanrum. Inom närområdet finns för bolagets fastighet för närvarande c:a 7 mil skogsbilvägar. Ytterligare c:a 7 km planeras nyanläggas i anslutning till den planerade täkten för att knyta samman det norra med det södra vägsystemet. För år 2014 planeras för underhållsgrusning av 25 km befintlig väg inom närområdet.

Lokalisering

Täkten ligger utanför detaljplanlagt område.

Täkten enligt denna ansökan är placerad på den östra slutningen av en mindre bergformation mellan Bjärntjärnliden och Högsmyrliden c:a 6 km norr om väg 620, Botsmark- Vindeln. Avstånden till bebyggelsen från det planerade verksamhetsområdet vid Lillåkälen i öster uppgår till 6,5 km och vid Högliden i sydost 6 km

Det aktuella området utgörs av mindre bergformation, relativt begränsad i yta med en höjdskillnad mellan nivåerna +289,00 till + 300,00. Berget är till största delen kalspolat från nivån +289 och upp till nivån + 295. Därefter och upp över krönet består ytan av kalspolat berg med enstaka mindre tallar

i vissa skrevor. I de lägre områdena ner mot omkringliggande plan skogsmark utgörs marken av grusig morän, delvis blockrik, med en lagertjocklek upp till ca 3,0 m i de lägsta partierna. Genom en placering av tåkten på den östra sluttningen och en planutformning där brytningen avslutas före högdellarna av berget kommer siluetten från omgivningen ej att förändras.

Verksamhetsbeskrivning

Bolaget avser att under en tillståndstid på 15 år bryta ut 99 000 ton berg. Produktionen styrs av behovet av väg- och anläggningsarbeten i närområdet. En stor volym bedöms behövas det närmaste året varför maximal årlig produktion i tåkten kan uppgå till 20 000-30 000 ton. Verksamheten i tåkten kommer vara som mest intensiv under de första åren för sökt tidsperiod för att därefter avklinga till längre perioder mellan varje produktionstillfälle. Detta allt eftersom materialbehovet till planerade nyanläggning av väg minskar och material för underhåll av skogsbilvägar kommer att vara den huvudsakliga avsättningen. Verksamheten kommer att bedrivas i produktionsperioder, mer koncentrerat till barmarksperioden. Verksamheten i form av avbaning, borring, sprängning, skutknackning, krossning, sortering, asfaltstillverkning, upplagshantering och transporter kommer att bedrivas vardagar kl. 06-22. Transporter kommer även att ske lör-, sön- och helgdag kl. 07-18. Rena schaktmassor typ morän kan periodvis införas till tåkten och delar av dem kan komma att användas i efterbehandlingen.

Verksamhetsområdet omfattar ca 2,5 hektar och brytningsområdet ca 1,2 hektar.

Ingreppspunkter och brytningarna framgår av exploateringsplan, ritning nr M2. Upplag och ytor för krossuppställning kommer att inrymmas inom verksamhetsområdet och ligger i direkt anslutning till brytningsområdet. Verksamhetsområdet omfattar ca 2,5 hektar och brytningsområdet ca 1,2 hektar med en pallhöjd som medel på 8-15 meter. Påslag planeras i nivå + 289 (befintlig marknivå). I komplettering har bolaget uppgett att den moränkappa som överlagrar berget utgörs av ett moränlager i de lägsta delarna ner mot planerad upplagsplan. De högre delarna är kalspolade. Moränen som hanteras beräknas uppgå till ca 800 m³ och kommer att användas för anläggning av upplagsytan. Hela ytan öster om påslaget kommer efterhand att tillredas som upplagsplan för krossprodukter samt för uppställning av krossar. Bolaget har i komplettering redogjort att före anläggandet av upplagsytan kommer vegetationstäcke att avlägsnas och läggas i ordnade upplag längst områdesgränsen för att sedan ingå i efterbehandlingen. Därefter påförs morän från jordavrymningen vid brytfronten för att ge upplagsplanen de lutningar som eftersträvas. Inga material utifrån kommer att införas för anläggande av planer.

Pallhöjden blir med branta partier avslutningsvis inte större än som medel 8-10 meter och största skillnaden mellan tåktbotten och krönet i centrala delen av tåkten innebär en exploaterad pallhöjd av som mest 12 meter. Området

kommer under produktionen med branter avgränsas med skyddsanordningar för skydd mot fall. I samband med täktetableringen kommer det översta markskiktet som alstras att nyttjas vid kommande efterbehandling. Avbaningsmassorna ska läggas i ordnade upplag. Den moränkappa som överlagrar berget kommer främst att ingå i utökningen av området för upplagsplaner och efterbehandling.

Vid årsproduktioner upp emot 30 000 ton krävs ca 1-2 sprängsalvor. Borrning och sprängning av denna volym utförs normalt på ca 1-3 veckor. För krossning av motsvarande mängd är tidsåtgången ca 3-6 veckor beroende på vilka fraktioner som ska tillverkas samt under vilka arbetstider som krossningen utförs. För den mängd skut som normalt återfinns vid en maximal årlig volym av 30 000 ton så bedöms skutknackningen kunna utföras under en vecka per år. Vid årsproduktioner av 30 000 ton är tidsåtgången vid krossning ca 2-4 veckor beroende på vilka fraktioner som ska tillverkas.

Produktionen av material kommer ej att utföras kontinuerligt utan pågår under perioder om ca 2-4 veckor per produktionsstillfälle. Vid dessa tillfällen tas mobila krossverk in. Inga permanenta anläggningar kommer att finnas inom området. För en maximal årlig produktion på 30 000 ton bedöms antal produktionsstillfällen som mest bli 1-3/år.

Från det aktuella exploateringsområdet kommer en befintlig väg mot söder att förstärkas och anpassas till transporterna. Vägen utgörs av befintlig skogsbilväg som ansluter till väg 620 mellan Botsmark och Buberget. Inga boende finns längst utfartsvägen eller i dess omedelbara närhet där den ansluter till allmänna vägnätet. Huvudsakliga transporter kommer att ske på det egna vägnätet i området utan att belasta det allmänna vägnätet. Vid en maximal årlig produktion om 30 000 ton bedöms transporterna som mest bli ca 15 per dygn.

Vid återställning av täktområdet kommer täktbotten avjämnas mjukt och ges en svag lutning mot öster för att ytvattenavrinningen ska fungera. Slänterna ges lutning 1:2,5 utformas med hänsyn till omgivningen samt på så sätt att ingen kvarvarande risk i form av stup kvarlämnas. Efter avslutad verksamhet kommer täkten planteras med skog (2000 plantor per ha) för att påskynda att området blir på nytt naturmark.

Bolaget har i komplettering uppgett att tvättning av material inte kommer att ske.

Vid den typ av verksamhet som planeras inom Högsmyrliden 4:1 uppkommer inga direkta avfall på grund av verksamheten. Visst material såsom större skut kommer att kvarligga inom området men används i efterbehandlingen. I komplettering har bolaget redogjort för att all skut kommer att knackas ned. Skutknackning kommer att ske när mängden skut är tillräcklig och innan dess kommer dessa att läggas i ordnade upplag. Sedimentationsanläggningen kommer under verksamhetsperioderna att samla upp fin-

material från krossningsprocessen. Detta kommer att återanvändas vid produktion av väggrus, 0-20, där tillskott av finmaterial erfordras.

Miljökonsekvensbeskrivning

Av bolagets beskrivning av miljökonsekvenserna framgår i huvudsak följande:

Naturvård, kulturmiljövård, hydrologi och rennärning

Aktuellt täktområde ligger i relativt kuperad terräng och flera bergsöverhöjningar finns i omgivningarna. På grund av topografin bedöms täkten inte synas från bergstopparna annat än som vissa sidoslänter och eventuella materialupplag.

Vegetationen utgörs inom lågområdet till största delen av blandskog, tall och gran, av frisk ristyp. Mot nordväst ner mot de lägre områdena övergår vegetationen till blandskog med tall och gran av frisk typ med inslag av löv i de lägre delarna. I högdelen, framtida exploateringsområde utgörs vegetationen till största delen av blandskog, barr, företrädesvis tall utan egentlig undervegetation utan till största delen kalspolat med mindre träd i vissa skrevor.

Det ansökta brytningsområdet är inte att anse som ett allmänt rekreationsområde. Inte heller berörs intressen för jakt och fiske. Skogsbruket berörs på så sätt under det under en period får minskad areal på platsen. Vegetationen på berget är dock begränsad i nuläget.

Området kring täkten är inte utpekad av särskilt intresse för det rörliga friluftslivet.

I samband med det geologiska arbetet påträffades inga fornlämningar. Vid genomgång av ekonomiska kartor har ej heller angivits några fornlämningar eller andra restriktioner inom verksamhetsområdet. I yttrande från Länsstyrelsen har Kulturmiljöenheten meddelat att ingen modern undersökning har utförts av området. I kartan "Fornsök" hos Riksantikvarieämbetet finns inga markeringar för det aktuella området.

Berget är en lokal vattendelare i alla väderstreck inom glesbevuxen skogsmark. Planerad verksamhet bedöms ej påverka hydrologin eller grundvattnesituationen negativt för de närmast boende eller skogsmarken. Ytvattenavrinningen för området leds mot sydost och ansluts till ett befintligt vägdikey med sydlig avvattningsriktning. En mindre tjärn ligger strax väster om den planerade täkten, c:a 170 m från verksamhetsområdet. Genom en noggrann planering av upplagsplanen med lutning mot sydost anses inte verksamheten påverka tjärnen. Vid provgrävning väster om planerat påslag påträffades inget grundvatten över nivå + 286. Den planerade verksamheten kommer att bedrivas med en lägsta nivå inom brytningen på + 289 vilket anses innebära att ingen inverkan på grundvatten kommer att ske.

Det aktuella området utgör ett begränsat nederbördsområde. Avvattnings från omkringliggande områden sker utan att passera täktområdet varför risken för spridning av mineralslam ut i omgivningarna via regnvatten bedöms som ringa. Vid provtagning inom området har inget grundvatten påträffats. Grundvattnet kan, i princip antas följa bergytans topografi med lokala variationer beroende på bergets homogenitet. Den planerade verksamheten bedöms ej påverka hydrologin eller grundvattensituationen negativt för de närmast boende eller området i övrigt. Avstånden till bebyggelse och brunnar bedöms innebära att ingen påverkan från den planerade verksamheten kan antas vara obefintlig.

Området tillhör betesmark, vinterland för Grans Sameby. Täkten ligger inte inom något område av riksintresse för rennäringen. Inga flyttleder finns i närområdet. Närmsta flyttled ligger inom ett avstånd om c:a 2 km väster om planerad verksamhet. Verksamheten som borring, sprängning samt krossning kommer företrädesvis att bedrivas sommartid när ingen renskötsel pågår i området. Det finns inga kända fasta anläggningar för renskötseln i taktens närområde. Den påverkan som kan förutsättas ur rennäringssynpunkt är bortfall av renbete i området samt störningar (ffa buller) från täktverksamhetens moment. Då flyttlederna ligger på långa avstånd bedöms renflyttningar inte påverkas negativt av täktverksamheten. Då det rör sig om en bergtäkt är arealbortfallet/ton betydligt mindre än vid andra täktyper.

Utöver de sedvanliga skyddsåtgärder som gäller vid sprängning bedöms inte någon förhandsinformation till samebyn vid varje salva som nödvändig.

Miljö- och hälsoskydd

De olägenheter som uppstår vid verksamheter av den typ som planeras utgörs av buller, damning, vibrationer, luftstötter samt de trafikrörelser som alstras av verksamheten.

Närmaste permanent bebyggelse finns på ca 6 km avstånd. På grund av avståndet och den låga frekvensen av sprängtillfällen per år saknas enligt bologens uppfattning fastigheter och närboende som riskerar att påtagligt och varaktigt störas av verksamheten. Beroende på avstånd till närmaste bostadshus och dess lokalisering i förhållande till täkten, bedöms riktvärdena för externt industri buller vid närliggande bostäder uppfylls såväl dag-, kvälls- och natttid.

Produktionen kan variera från 0 till 30 000 ton/år under den tid för vilken tillstånd söks. Antalet salvor kommer därmed av förklarliga skäl att variera beroende på behovet. Vid årsproduktioner upp emot 30 000 ton krävs ca 1-2 sprängsalvor salvor och mellan 10- 15 ton sprängämne. Vid sprängämnesförbrukning räknas med en specifik laddning på 0,7- 0,8 kg/m³. Moderna emulsionssprängämnen (bulk) kommer att nyttjas.

Vibrationsnivåer och luftstötter bedöms vid närmaste bostäder understiga de riktvärden som normalt föreskrivs i praxis för täktverksamhet.

I samband med ovanjordssprängning kommer en viss mängd kväveföreningar att släppas ut både tilluft och vatten. Detta kan inte helt undvikas eftersom alla praktiskt användbara sprängämnen är baserade på kväveföreningar. Det är främst vid nedanstående scenario som utsläppen sker: Gasutveckling vid detonation, odetonerat sprängämne samt hanteringsspill vid laddning. Beroende på val av sprängämne varierar den teoretiska mängden nitrösa gaser efter en sprängning. En viktig faktor är att sprängämnet är syrebalanserat vilket innebär att det idealiskt inte ska bildas giftiga gaser, men som vid all annan form av förbränning bildas en mindre mängd nitrösa gaser (NO_x) och kolmonoxid (CO).

Då moderna emulsionssprängämnen (bulk) kommer att nyttjas i täkten bedöms mängden kväveföreningar som avgår till luft bli låg.

Kraftig damning bedöms ej uppstå utanför täktens närområde då dammbekämpning kommer utföras för det fall dammproblem uppstår. I förebyggande syfte kan då torr väderlek och ogynnsamma förhållanden för övrigt råder upplagsplan och vägar komma att bevattnas.

De luftföreningar som uppkommer vid transporter till och från området samt från maskinparken inom täktområdet bedöms som ringa i förhållande till utsläpp från befintlig trafik på det allmänna vägnätet. Täktens läge kan istället minska det totala utsläppet då materialtransporterna till avsättningsområdet minskar.

Närmaste recipient är en mindre tjärn c:a 150 meter väster om gränsen för verksamhetsområdet. Tjärnen har utlopp mot nordväst via mindre bäckar som mynnar ut i Vorrjtjärnarna c:a 1 km norr om verksamhetsområdet. Avståndet till Sävarån, Natura 2000 området, uppgår vid en antagen kontakt med Vorrjtjärnarna till mer än 8 km.

Ytvattenavledningen för området sker huvudsakligen mot öster och sydost. Då upplagsytan är plan förväntas naturlig infiltration ske i marken innan ytvatten som passerat täkten når öppet rinnande recipient.

En sedimentationsanläggning anläggs för mottagande av det ytvatten som inte infiltrerar ner i omgivande mark samt det vatten som uppkommer i samband med eventuell tvättning av material. I anläggningen kommer suspenderat material ges en möjlighet att sedimentera samt eventuella oljeföreningar uppfångas i händelse av olycka eller haveri. Sedimentationsbassängen kommer att utföras enligt bifogad detaljritning och ansluts mot befintligt vågdike. Bassängen ges en volym om c:a 40 m³ vilket innebär att omloppstiden kommer att vara >20 tim. Då mängden slam i bassängerna uppgår till 2-5 dm, och ingen produktion pågår, rensas slammet bort med grävmaskin eller slamsug för återanvändning i produktionen.

Provtagningar av utgående vatten från bassängen kommer att utföras som uppföljning av bassängens funktionalitet för det fall tillsynsmyndigheten så begär eller det föranleds av klagomål. Avrinning från sedimentationsanläggningen sker mot befintligt vägdike öster om upplagsplanen.

Vid ovanjordssprängning kommer en viss mängd kväveföreningar ofrånkomligen att släppas ut till vatten via hanteringsspill och odetonerat sprängämne. Exakt vilket hanteringsspill man har är svårt att svara på då det skiljer sig åt en del mellan olika laddsystem. Avseende odetonerat sprängämne så är även detta svårt att ange exakt, dock är det betydligt mindre vid ovanjordssprängning än vid underjordssprängning. Vid bergtäktsverksamhet kan dock 0,5-1% av nyttjad sprängämnesvolym användas som en trolig nivå på hanteringsspill och odetonerat sprängämne. Mängden baseras på ett flertal mätningar och försök vid ovanjordsarbeten med moderna laddsystem. Med dessa förutsättningar skulle mängden hanteringsspill och odetonerat sprängämne bli ca 7 kg för ett maximalår vid en produktion av 30 000 ton berg. För täktens hela volym på 99 000 ton blir motsvarande siffror ca 20 kg.

Huvudbeståndsdelen i civilt sprängämne är ammoniumnitrat och om inte detta är bundet i någon form kan delar av sprängämnet lösas upp i vatten. Vissa emulsionssprängämnen innehåller över 90 % nitrater i olika former, men har ändå bra vattenbeständighet beroende på att det är en emulsion. Emulsionen kan efterlämna nitrater som löses i vatten, men då först om produkten får utsättas för vatten över en längre tid.

Beträffande miljö kvalitetsnorm 2001:554 vilken avser fisk- och musselvattnen så bedöms den kunna uppfyllas då det är långa avstånd till närmaste fiskförande recipient.

Skyddsåtgärder och försiktighetsåtaganden

Kemikalier förvaras i godkända förråd med tätt golv. Petroleumprodukter hanteras i enlighet med anvisningarna i NFS 2003:24. Petroleumprodukter kommer när de förvaras i tåkten, förvaras i dubbelmantlade cisterner försedda med överflyllningsskydd. Cisternuppställning och tankning kommer i möjligaste mån ske på upplagsplanen där ytan är hårdgjord. Ytan bedöms där ha mycket låg permeabilitet men även ha möjlighet till uppsamling/bortgrävning av eventuellt spill/läckage. Akuta utsläpp och hanteringsspill som ger upphov till förorenade massor ska kunna omhändertas och bortföras. Absorptionsmedel kommer finnas tillgängligt i täktområdet när produktion pågår.

Oljerester och motsvarande lagras tillfälligt i täta behållare och hämtas av godkänd transportör och lämnas till för ändamålet godkänd mottagare. Källsorterat avfall hämtas av avfallsföretag, lämnas till miljöstation vid små godtagbara mängder eller går till återvinning. Skrot går till återvinning.

Tillfälliga skyddsåtgärder kommer att vidtas i de fall farliga branter bildas. Inga permanenta stängsel eller dylikt kommer att lämnas i området efter avslutad efterbehandling. Varningsskyltar kommer att sättas upp i området.

Krossanläggningar och transportörer förses med filter och inkapslas för att minska damning och stoftspridning. Eventuell kan bevattning erfordras. Regn- och ytvatten passerar en sedimentationsanläggning innan det når recipient.

All hantering samt signalering och skyltning vid sprängplats utförs enligt sprängkungörelsens anvisningar. För verksamheten gäller arbetarskyddsstyrelsens föreskrifter om sprängningsarbeten och bergarbeten. Signaler och vakthållning vid sprängning kommer att skötas manuellt. Någon ytterligare information utöver de sedvanliga skyddsåtgärder som gäller vid sprängning bedöms därför inte som nödvändig. Täkten antas är känd för närboende då produktion annonserats och verksamheten kungjorts i lokaltidningar. Katastrofplan upprättas och följs om olycka skulle inträffa inom aktuellt område. Bolagets ledningssystem kommer att tillämpas vid all verksamhet inom området. Eventuella underentreprenörer kommer att innefattas i dessa.

Alternativa lokaliseringar och utformningar samt nollalternativ

Täkten vid Högsmyrliden har initierats av de planerade förstärkningsåtgärder 25 km, som erfordras på det egna vägnätet inom närområdet under de närmsta åren. Det egna vägnätet inom närområdet uppgår till c:a 7 mil och nyanläggningar c:a 7 km för att sammanbinda vissa vägnät planeras för den närmsta tiden, sommaren och hösten 2014. Vid planeringen av en täkt i området har ett antal lokaler jämförts och med beaktande på det geografiska läget, den för området höga kvalitén samt brytningstekniska aspekter har den nu planerade placeringen valts som den bästa.

Den aktuella täkten vid Högsmyrliden innehåller ett finkornigt material med bra värden. Materialet utgörs delvis gabbro och hela berget verkar vara mycket homogent utan några variationer vilket gör att en jämn och fin kvalitet erhålles utan extra åtgärder vid brytningen. Täktens placering har bedömts som lämplig vad avser avsättning och behov av material.

I närområdet finns inga bergtäkter utan närmaste bergtäkt ligger norr om Brännlandstorp norr om Botsmark samt vid Stenbacka vid Bygdsiljum öster om Botsmark.

Nollalternativet innebär ingen brytning inom planerat område. Vilket medför ingen verksamhetsrelaterad miljöpåverkan inom området. Alternativet innebär att täkten inte etableras och öppnas. I förlängningen innebär detta att ökande mängder kvalitetsmaterial måste transporteras till området.

Bolaget redovisar som alternativ 1 vid östra delen av Nyttjärnsberget skulle medföra kortare avstånd till allmänna vägnätet. Det skulle också innebära

viss inverkan på omgivningarna, Utfartsväg passerar bebyggelse, sämre värden vid labtester. Alternativ 2 berg nordväst om Buberget, Korumsliden medför lägre kvalitet på materialet samt sämre kommunikationer till allmänna vägnätet. Alternativ 3 ny bergtäkt väster om Högsmyrliden skulle innebära relativt stora avstånd till bebyggelse där materialet uppvisar hög kvalitet. Det skulle också medföra viss påverkan på närområdet, särskilt under produktionsperioderna.

Då läget vid Högsmyrliden visat sig vara mest brytvärt och med minsta negativa konsekvenser avser ansökan och MKB etablering enligt alternativ 3 brytning vid Högsmyrliden.

Samrådsredogörelse

Länsstyrelsen har i underrättelse 22 januari 2014 meddelat att den planerade täktverksamheten kan antas medföra betydande miljöpåverkan.

Umeå kommun har lämnat yttrande via mail 21 januari 2014 och bl. a. påpekat att det inom närheten finns hotade arter av växter och att detta ska beaktas.

Grans och Rans samebyar har getts möjlighet att lämna synpunkter på verksamheten men har inte lämnat något yttrande.

Utökat samråd har utförts via annonsering i lokaltidningar 8 januari 2014. Inga övriga synpunkter har inkommit inom svarstiden för utökat samråd.

Yttranden

Länsstyrelsen

Ur kulturmiljöhänseende meddelas att kunskapen om eventuella fornlämningsförekomster inom det aktuella området är bristfällig eftersom det sannolikt inte har besökts i samband med tidigare fornminnesinventeringar. Det planerade verksamhetsområdet ligger över högsta kustlinjen och omfattar, enligt beskrivningarna i ansökningshandlingarna, stora ytor med kalt slutande berg och blockrik morän. I denna typ av miljöer är det mindre sannolikt att påträffa fornlämningar. Det är därför inte heller motiverat att genomföra en arkeologisk utredning inför denna exploatering. Det är emellertid viktigt att komma ihåg att även idag okända fornlämningar är lagskyddade. Detta innebär att alla markingrepp ska ske med försiktighet och om fornlämningar påträffas i samband med täktverksamheten ska arbetet omedelbart avslutas och Länsstyrelsen ska kontaktas.

Ur rennäringsynpunkt framgår att den planerade tükten ligger två respektive tre km från närmsta område för riksintresse rennärning. Enligt miljökonsekvensbeskrivningen har verksamhetsutövaren skickat samrådshandlingar till Rans sameby men inte fått något svar. Den sameby som har renskötselrätt i området är Grans sameby. Fastän att verksamhetsområdet inte ligger

inom avgränsat område för riksintresse rennärning är det ändå viktigt att samråda med samebyn, vars arbetsområde sträcker sig över hela renskötselområdet.

Miljöprövningsdelegationen har berett Länsstyrelsen tillfälle att yttra sig. Länsstyrelsen har avstått från att yttra sig.

Miljö- och hälsoskyddsnämnden

Miljö- och hälsoskyddsnämnden Umeå kommun har i slutyttrande 12 juni 2014 tillstyrkt ansökan men ansett att nedanstående ska redovisas/förtydligas innan tillstånd/villkor slutligt lämnas: Då material från denna täkt kan komma att försälgas och på så sätt även komma att transporteras på andra vägar än Holmen Skog AB:s vägar anser nämnden att det är rimligt att ansökan kompletteras med en karta över hur transporter kan komma att ske (för andra transporter än husbehovstransporter). Transporter som ska ske utanför de generella tiderna bör delegeras till tillsynsmyndigheten. Detta bör även gälla krossning/skutknackning. Sökanden bör ta fram förslag till villkor för utgående vatten från sedimentationsbassäng. Det bör även fastställas ett senaste datum för då bassängen ska vara klar att tas i drift.

Bolagets bemötande av yttranden

Bolaget bemöter nämnden yttrande i komplettering bl.a. genom att:

- Eventuella massor som mottages inom området utgörs av rena moränmassor som mellanlagras eller nyttjas vid efterbehandlingen. Det antas inte vara troligt att material införs till området men skulle så ske uppgår det till max 20- 50 m³
- Materialet i sedimentationsbassängen utgörs av findelen av produkter som framställs i krossningsprocessen. Vid återanvändning återförs detta till krossningsprocessen och kommer då att ingå i väggrusets findel.
- Drivmedel förvaras i dubbelmantlade farmartankar med överfyllnadsskydd. Inga drivmedel förvaras inom området när ingen verksamhet förekommer.
- Avstånden till brunnar har redovisats i ansökan. Avståndet till vattenverket i Botsmark har inte detaljmätts men bör enligt tillgängligt kartmaterial uppgå till c:a 10 km vilket antas innebära att påverkan från denna ringa verksamhet bör vara försumlig.
- Enligt ansökan och de kartor som finns kan täkten endast nås via den väg som beskrivits i ansökan och MKB, alltså Holmen Skogs skogsbilväg från söder. Detta antas innebära att samtliga transporter sker på detta sätt.
- Sökanden anser att transporter längs den egna vägen, utan kringboende, bör kunna ske enligt yrkanden. Störningar från transporter kan inte anses vara av den storleken att någon begränsning skall ske.
- Brytfronten kommer att stänglas så att fallolyckor undviks. Brytfronten kommer att placeras så att brytningen kan ske på ett bryttekniskt effektivt sätt. Risken för buller vid omkringliggande bebyggelse kan med avseende

på avstånden antas vara försumbara varför anpassning av brytfront kan ske enbart med tanke på brytteknik.

Vidare uppger bolaget att vad avser information och samråd med samebyn har ett misstag skett. Information om planerad verksamhet har skickats via mail till ordföranden. Inga synpunkter har inkommit till dags dato men om krav på vissa hänsynstagande inkommer kommer sökanden att meddela detta till Länsstyrelsen

Bolaget har bemött synpunkter från Miljö- och hälsoskyddsnämnden Umeå kommun. Bolaget har bifogat karta över transportvägar och anför bl.a: Med anledning av den sökta täktens placering i förhållande till bebyggelse får man anta att verksamhet kommer att kunna bedrivas dygnet runt, 0-24 utan att gränsvärden överskrides vad avser krossning och skutknackning. Transporter av material på det egna vägnätet sker också på stora avstånd från bebyggelse. Vad avser transporter på allmänna vägnätet finns inte några begränsningar på tider för trafikering. Bolaget vill att beslutet beaktar de redovisade och antagna värdena vad avser buller vid krossning, skutknackning och transporter och inte överlåter till tillsynsmyndigheten att sätta begränsningar utanför gällande regelverk. Vid täktverksamhet i berg brukar mätning och kontroller av suspenderat material, totalkväve och pH göras och redovisas i miljörapport. Dessa prover tas efter varje år när produktion inom området skett.

Bolaget har beretts tillfälle att yttra sig över säkerheten och täktavgiften och inte haft några erinringar.

Information

Detta tillstånd befriar inte bolaget från skyldigheten att iaktta vad som gäller enligt andra bestämmelser för den anläggning eller verksamhet som tillståndet avser

Vissa allmänna skyldigheter anges i bilaga.

Sedan täktarbetet avslutats och efterbehandlingen enligt ovan angivna villkor verkställt ska anmälan omedelbart ske till tillsynsmyndigheten för besiktning.

Om verksamheten avslutas innan tillståndstidens utgång ska anmälan om detta göras till tillsynsmyndigheten.

Om bolaget vill överlåta tillståndet till någon annan ska detta rapporteras skriftligen till Länsstyrelsen. Bolaget är ansvarigt för täktverksamheten tills Miljöprövningsdelegationen har godkänt övertagandet.

Årlig täktavgift kommer att tas ut för tillståndsgiven mängd i ton enligt bilaga till förordning (1998:940) om avgifter för provning och tillsyn. Bolagets statliga täktavgift kommer att bli 7 350 kr/år (70 % av 10 500 kr) be-

räknad på den i detta tillstånd tillståndsgivna mängden. Avgiften kommer att tas ut första gången, året efter det att beslut om täkttillstånd har meddelats. Tillsynsmyndigheten Miljö- och hälsoskyddsnämnden, Umeå kommun beslutar i vanlig ordning om sin tillsynstaxa.

Villkoren kan enligt 24 kap 5 § pkt 5 miljöbalken komma att ändras om det genom verksamheten uppkommit en olägenhet av någon betydelse som inte förutsågs när verksamheten tilläts.

Ändringar av täktens utformning eller i verksamheten får inte ske utan att tillsynsmyndigheten i god tid underrättats. Tillsynsmyndigheten prövar om ändringarna kräver anmälan enligt 11 § miljöprövningsförordningen (2013:251) eller om tillstånd måste sökas enligt 4 § samma förordning

Enligt 26 kap. 19 § miljöbalken ska den som bedriver verksamhet som kan befaras medföra olägenheter för människors hälsa eller påverkan på miljön, fortlöpande planera och kontrollera verksamheten för att motverka eller förebygga sådana verkningar.

Den som bedriver tillståndspliktig miljöfarlig verksamhet ska senast den 31 mars varje år lämna en miljörapport till tillsynsmyndigheten enligt 26 kap 20 § miljöbalken. Enligt Naturvårdsverkets föreskrift NFS 2006:9 (NFS 2010:16) ska produktionsuppgift ingå i miljörapporten. Naturvårdsverket har tagit fram nödvändig hjälp- och användarinformation för att stödja verksamhetsutövarna vid denna rapportering i Svenska miljörapporteringsportalen (SMP).

Borttransport och slutligt omhändertagande av farligt avfall regleras i avfallsförordningen (2011:927).

Skydd mot mark- och vattenförorening vid lagring av brandfarliga vätskor föreskrivs i Naturvårdsverkets föreskrifter och allmänna råd, NFS 2003:24.

Tillsynsmyndighet är för närvarande Miljö- och hälsoskyddsnämnden i Umeå kommun.

Gällande bestämmelser

För täkt av berg, sten, grus, sand, lera, jord eller andra jordarter för annat ändamål än markinnehavarens husbehov krävs tillstånd enligt 9 kap. 6 och 8 §§ miljöbalken (1998:808) samt 4 kap 3 § i miljöprövningsförordningen (2013:251) för verksamhetskod 10.20 B.

Anmälan krävs enligt 9 kap. 6 § miljöbalken samt 1 kap 10 § jämfört med 4 kap. 6 § miljöprövningsförordning (2013:251) för verksamhetskod 10.50 C och 29 kap. 2 § för verksamhetskod 90.40 C. Enligt 9 kap. 6 b § miljöbalken får den som bedriver eller avser att bedriva miljöfarlig verksamhet ansöka

om tillstånd till verksamheten enligt denna balk även om det inte krävs tillstånd.

Enligt 6 kap. 9 § miljöbalken ska den myndighet som ska pröva ansökan där det krävs en miljökonsekvensbeskrivning i samband med avgörandet av ärendet ta ställning till om miljökonsekvensbeskrivningen uppfyller kraven i 6 kap. miljöbalken.

Enligt 9 kap 6 e § miljöbalken får tillstånd till täkt ges endast om det för uppfyllandet av de villkor som ska gälla för tillståndet ställs säkerhet enligt 16 kap. 3 §.

Alla som bedriver en verksamhet som kräver tillstånd enligt miljöbalken ska kunna visa att de förpliktelser som följer av de allmänna hänsynsreglerna i 2 kap. miljöbalken iakttas. Enligt 2 kap. 6 § miljöbalken ska en sådan plats väljas, för verksamheter och åtgärder som tar i anspråk mark annat än helt tillfälligt, som är lämplig med hänsyn till 1 kap. 1 § och 3 kap. miljöbalken.

För all verksamhet och alla åtgärder ska en sådan plats väljas att ändamålet kan uppnås med minsta intrång och olägenhet för människors hälsa och miljön. Enligt 1 kap 1 § ska miljöbalken tillämpas så att mark och fysisk miljö i övrigt används så att en från ekologisk, social, kulturell och samhällsekonomisk synpunkt långsiktigt god hushållning tryggas.

Enligt 3 kap.1 § miljöbalken ska markområden användas för det eller de ändamål för vilka området är mest lämpade till beskaffenhet och läge samt föreliggande behov. Företräde ska ges sådan användning som medför en från allmän synpunkt god hushållning.

Enligt 3 kap 8 § miljöbalken ska mark- och vattenområden som har betydelse för kommunikationer så långt som möjligt skyddas mot åtgärder som påtagligt kan försvåra utnyttjandet av en sådan anläggning.

Enligt 3 kap 6 § miljöbalken ska mark- och vattenområden samt fysisk miljö i övrigt som har betydelse från allmän synpunkt på grund av deras naturvärden eller kulturvärden eller med hänsyn till friluftslivet så långt möjligt skyddas mot åtgärder som kan påtagligt skada natur- eller kulturmiljön.

Enligt 22 kap. 25 § 2 st. miljöbalken ska i fråga om miljöfarlig verksamhet anges den tid inom vilken verksamheten ska ha satts igång.

Enligt 24 kap 2 § miljöbalken förfaller tillståndet bland annat om tillståndshavaren inte iakttar den bestämmelse som har meddelats i fråga om den tid inom vilken verksamheten ska ha satts igång.

Hur man överklagar

Detta beslut kan överklagas hos Umeå tingsrätt, mark- och miljödomstolen, *se bilaga*. Skrivelsen ska ha kommit in till Länsstyrelsen senast den 4 september 2014.

Detta beslut har fattats av Miljöprövningsdelegationen inom Länsstyrelsen i Västerbottens län. I beslutet har deltagit Håkan Törnström, ordförande och Ylva Ågren, miljöszakknigg. Ärendet har beretts av Camilla Jonsson, miljöhandläggare.



Håkan Törnström



Ylva Ågren

Bilagor:

1. Tåktverksamhet, allmänna skyldigheter
2. Översiktskarta
3. Fastighetskarta
4. Tåktplan
5. Hur man överklagar
6. Karta transportvägar

Sändlista:**Kopia till:**

Naturvårdsverket, registrator@naturvardsverket.se + kungörelse

Stadsledningskontoret Umeå + kungörelse, bevis emotes

Lantmäteriet Umeå kommun, lantmateriet@umea.se + översiktskarta + tåktplan

Miljö- och hälsoskyddsnämnden, Umeå kommun + karta transportvägar

Kopia utan bilagor till:

Skatteverket, Västerbotten, Box 507, 826 27 Söderhamn

Havs- och Vattenmyndigheten, havochvatten@havochvatten.se

Miljöenheten, Ylva Ågren

Livsmiljöenheten, Håkan Törnström



Länsstyrelsen
Västerbotten

Bilaga till beslut
551-1733-2014

Hur man överklagar till Mark- och miljödomstolen

Om du är missnöjd med Länsstyrelsens beslut kan du överklaga det hos Mark- och miljödomstolen, men överklagandet ska lämnas eller skickas till Länsstyrelsen. Överklagandet ska vara skriftligt.

Var tydlig med

- Skriv vilket beslut som överklagandet gäller. Det gör du enklast genom att ange ärendebeteckningen (551-1733-2014).
- Redogör för varför du menar att Länsstyrelsens beslut är fel och hur du anser att beslutet ska ändras.
- Ange ditt namn, adress och telefonnummer.

Om du anlitar ombud bör en fullmakt sändas med.

Om du har dokument som du anser stöder din ståndpunkt så bör du bifoga dem.

Skicka överklagandet

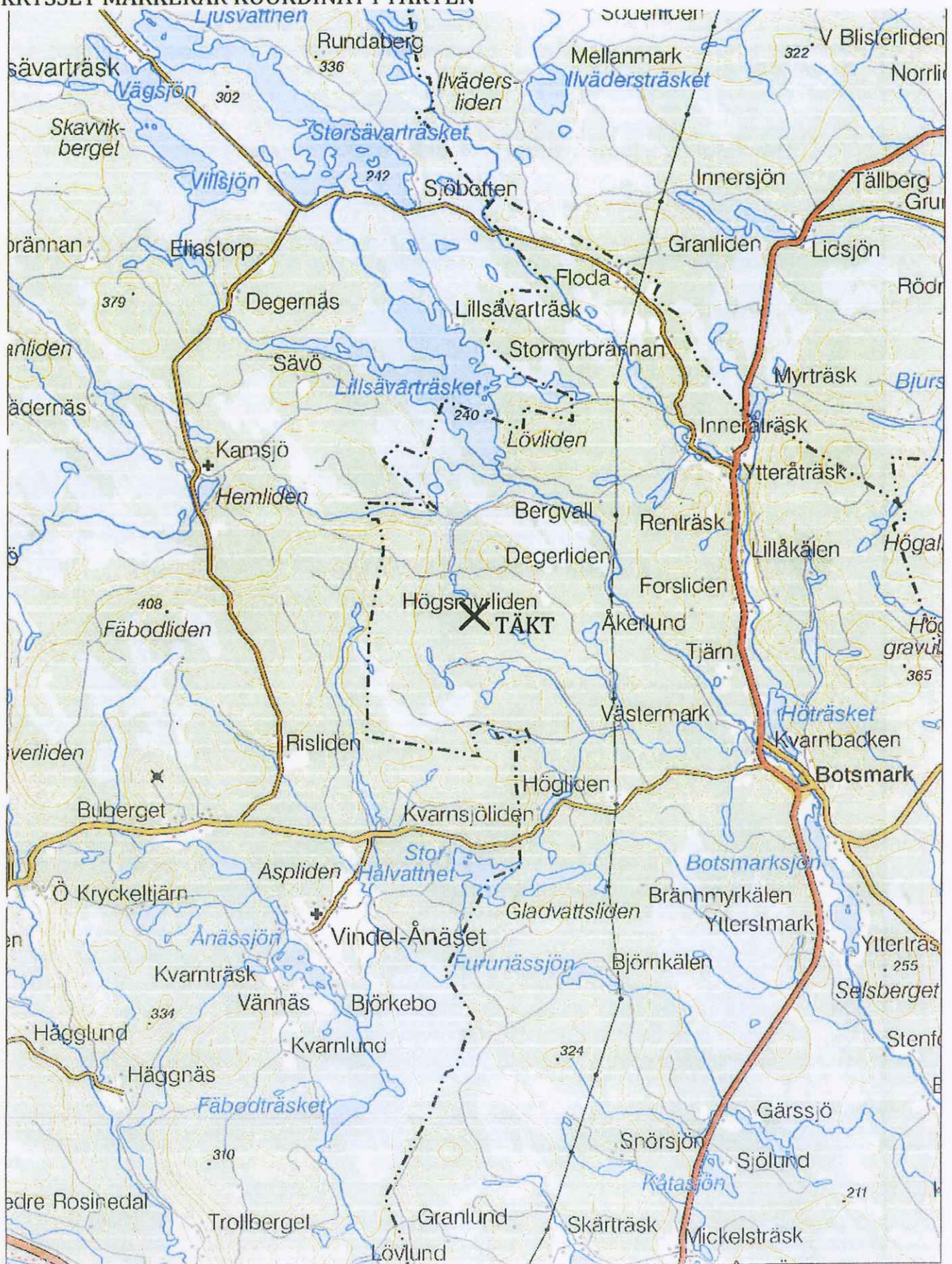
- med e-post till adressen:
Vasterbotten@lansstyrelsen.se
- eller
- med brev till adressen:
Länsstyrelsen Västerbotten
901 86 Umeå

Länsstyrelsen måste ha fått överklagandet **senast 4 september 2014**, annars kan överklagandet inte tas upp.

BILAGA BLÅ KARTA HÖGSMYRLIDEN

SKALA 1:125 000

KRYSSET MARKERAR KOORDINAT I TÄKTEN

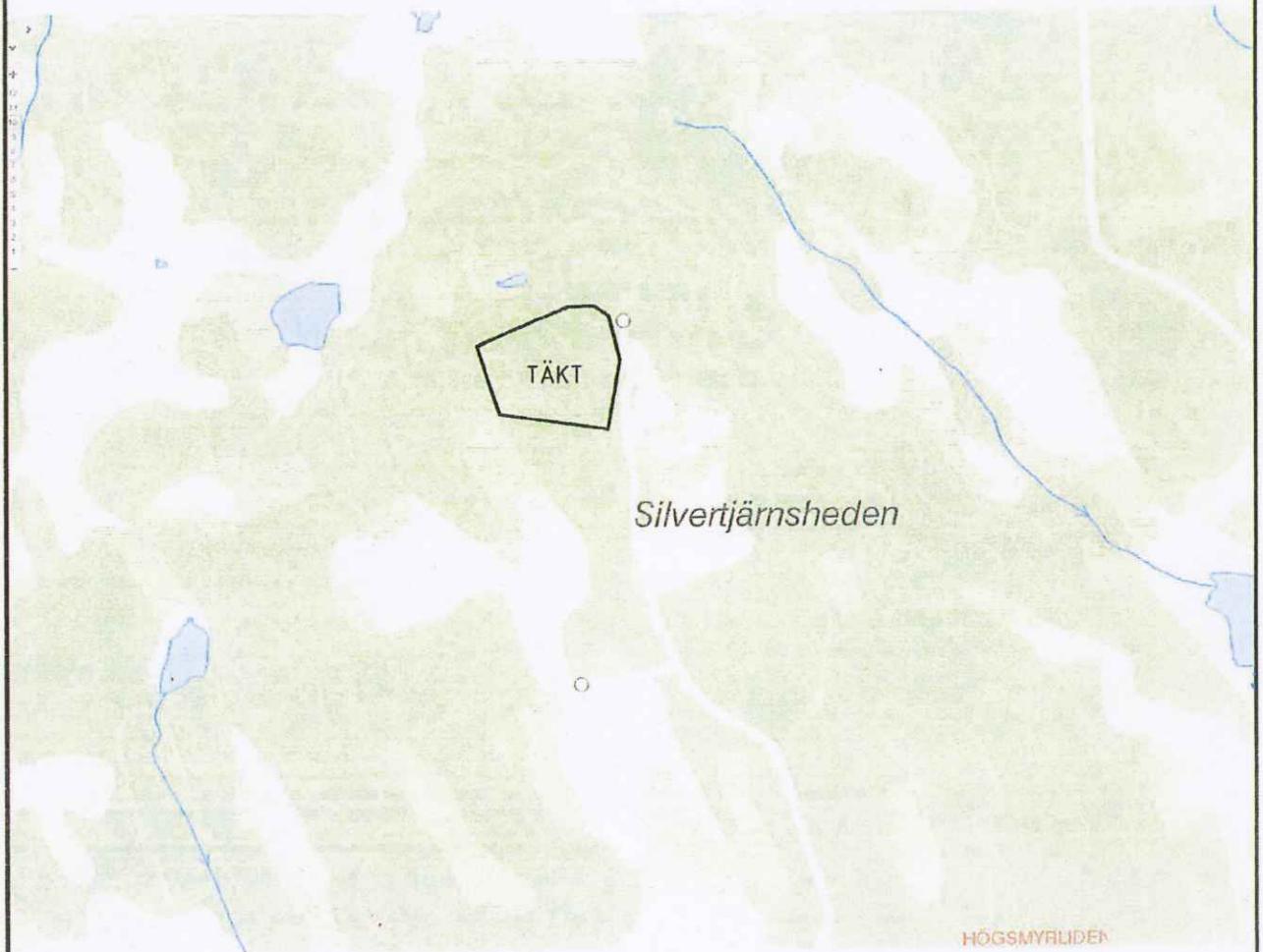


N=7123223 E=734201

Kryssets koordinat: N=7140106 E=745803

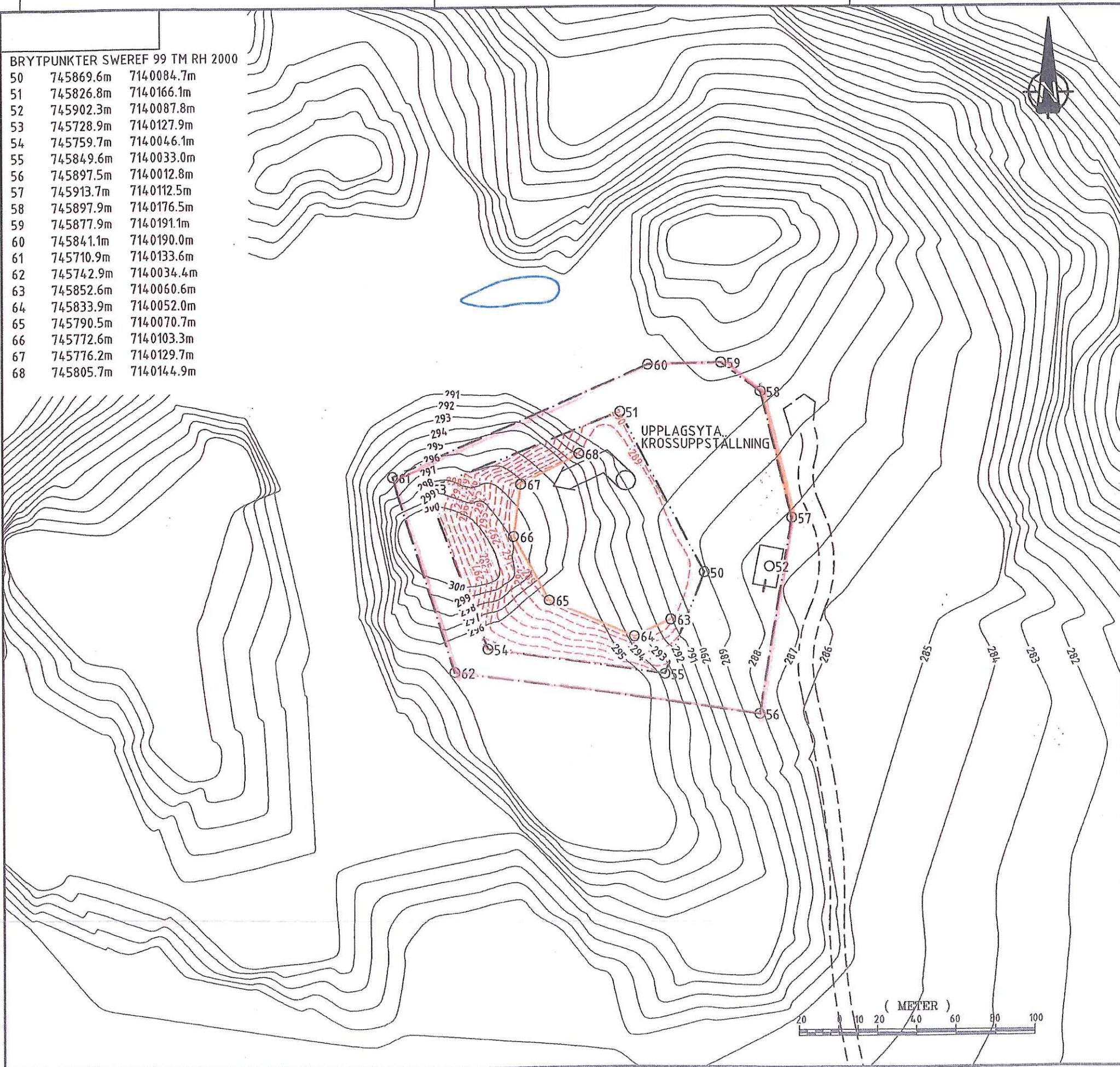
Skala 1:125000

EKONOMISK KARTA
HÖGSMYRLIDEN 4:1 UMEÅ KOMMUN




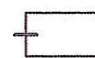
BRYTPUNKTER SWEREF 99 TM RH 2000

50	745869.6m	7140084.7m
51	745826.8m	7140166.1m
52	745902.3m	7140087.8m
53	745728.9m	7140127.9m
54	745759.7m	7140046.1m
55	745849.6m	7140033.0m
56	745897.5m	7140012.8m
57	745913.7m	7140112.5m
58	745897.9m	7140176.5m
59	745877.9m	7140191.1m
60	745841.1m	7140190.0m
61	745710.9m	7140133.6m
62	745742.9m	7140034.4m
63	745852.6m	7140060.6m
64	745833.9m	7140052.0m
65	745790.5m	7140070.7m
66	745772.6m	7140103.3m
67	745776.2m	7140129.7m
68	745805.7m	7140144.9m



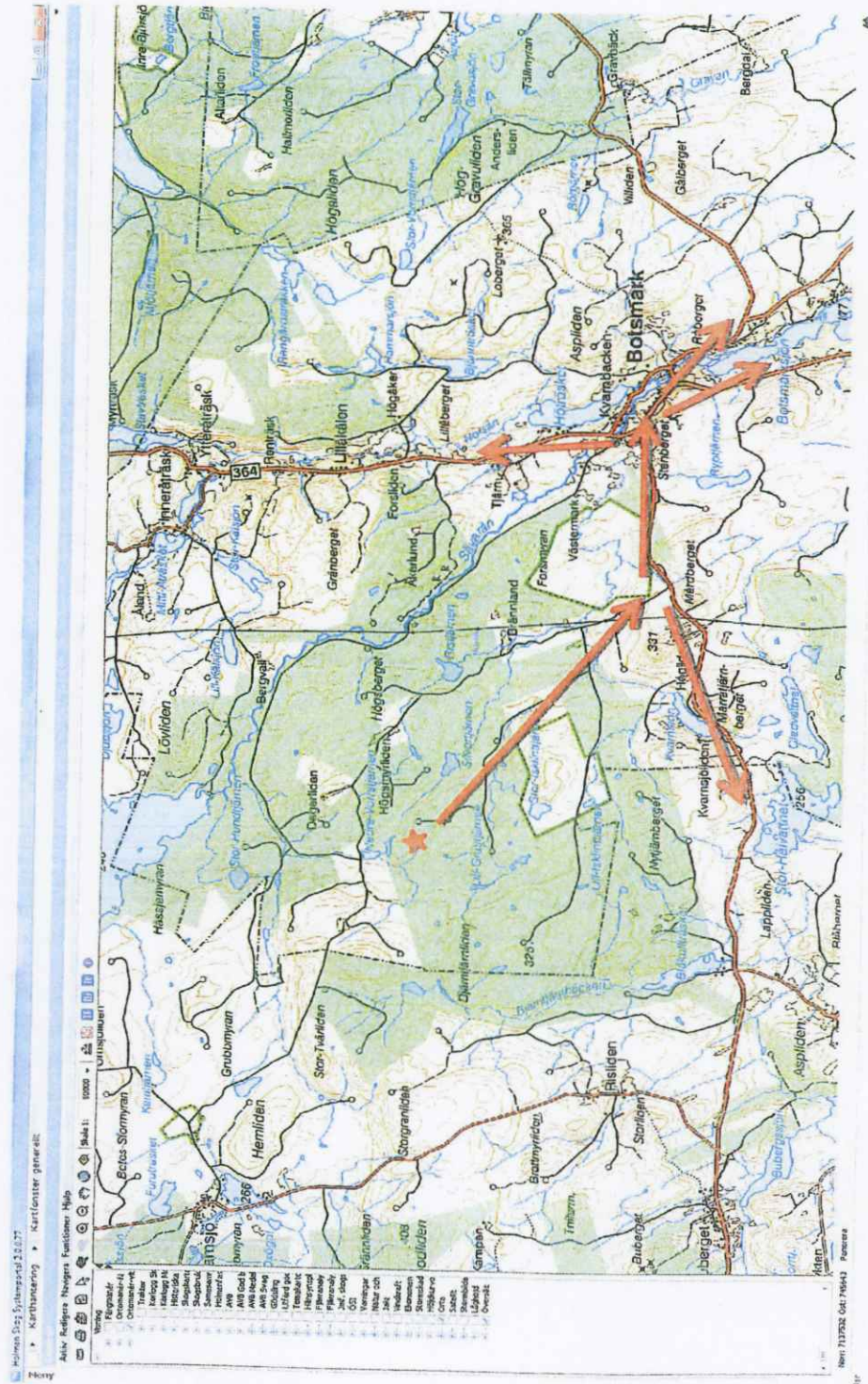
BRYTNINGSOMRÅDE 1.2 Ha
 VERKSAMHETSOMRÅDE 2.7 Ha
 GRÄNS FÖR FULLPALLSBRYTNING

NIVÅKURVA BEFINTLIG MARK
 NIVÅKURVA FRAMTIDA EXPLOATERING
 BEFINTLIG VÄG

 INGREPPSPUNKT OCH BRYTRIKTNING
 SEDIMENTATIONS-BASSÄNG

BET	ANT	ÄNDRINGEN AVSER	SIGN	DATUM
UPPDRAG NR	RITAD AV	HANDLÄGGARE		
E122	CLI	CLI		
DATUM	ANSVARIG			
2014 02 25	CHRISTER LAURI			
HÖGSMYRLIDEN 4:1				
UMEÅ KOMMUN				
EXPLOATERINGSPLAN				
SKALA	NUMMER	BET		
1:2000 IA3	M2			

Transporter bergtäkt inom fastigheten Högsmyliden 4:1



Vid andra transporter än s.k. "husbehovstransporter" så används huvudvägen söderut ner till allmänna vägen LV 620 därefter i riktning mot Vindeln eller Botsmark för vidaretransport.