



Länstyrelsen
Västerbotten



Beslut

Datum
2013-04-26

1(8)

Ärendebeteckning
551-821-2013
Arkivbeteckning
TDS 80:255

Pär Gustavsson
Bjännberg 449
910 20 Hörnefors

**Tillstånd till ny täktverksamhet av matjord inom fastigheten
Bjännberg 1:29 i Umeå kommun
(4 bilagor)**

Beslut

Miljöprövningsdelegationen vid Länstyrelsen Västerbotten meddelar med stöd av 9 kap. 6 och 8 §§ miljöbalken (1998: 808) Pär Gustavsson (sökanden), personnummer 670403-8576, tillstånd att t o m den **31 juli 2018** bedriva ny täktverksamhet av matjord inom fastigheten Bjännberg 1:29 i Umeå kommun.

Tillståndet gäller för uttag av högst **6 400 m³** (6 400 ton) matjord. Verksamhetsområdets areal är ca 3,4 ha och brytningsområdets areal är ca 3,2 ha och dess gräns har markerats på bilagda fastighetskarta med en heldragen röd linje.

Sökanden har ställt en ekonomisk säkerhet i form av en pantförbindelse. Miljöprövningsdelegationen beslutar att godkänna den ekonomiska säkerheten.

Miljöprövningsdelegationen godkänner med stöd av 6 kap. 9 § miljöbalken miljökonsekvensbeskrivningen, daterad 2013-01-25 och kompletterad 2013-04-10.

Tillståndet får inte tas i anspråk förrän det vunnit laga kraft.

För tillståndet gäller följande villkor:

Allmänt

1. Om inte annat framgår av nedan föreskrivna villkor ska verksamheten bedrivas i huvudsaklig överensstämmelse med vad sökanden angett och åtagit sig enligt ansökan.
2. Personal som arbetar inom täktområdet ska vara väl informerad om betydelsen av innehållet i täkttillståndet. En omgång av tillståndet, inklusive bilagor, ska finnas tillgänglig vid täkten och förvaras av platsansvarig.
3. Gränsen för brytningsområdet ska under hela tillståndstiden vara utmärkt i terrängen på väl synligt sätt med träpålar målade i signalfärg.
4. Verksamheten får bedrivas måndag-fredag, kl. 07.00-18.00 samt lör-, sön- och helgdag kl. 09.00-16.00.

Under brytning och utlastning

5. På arbetsplatsen ska hållas god ordning. Försliten materiel, dräneringsrör, och liknande ska omhändertas.
6. Vegetationen mot utloppsdiken inom området ska hållas intakt med skyddszo-
ner på minst 4 m under hela tillståndstiden. Verksamhet med brytning får inte
bedrivas inom dessa skyddszo-
ner.
7. Brytningsdjupet får inte överskrida 0,20 m och inte ske i underliggande mine-
raljord.
8. Brytningsområdet ska så långt möjligt efterbehandlas efterhand som arbetet i
täckten fortskrider.
9. Transportväg ska vid behov dammbindas genom bevattning.
10. Buller från verksamheten ska begränsas så att det utomhus vid bostäder inte
ger upphov till högre ekvivalent ljudnivå än följande värden:
 - 50 dBA dagtid (kl.07.00-18.00), helgfri måndag-fredag
 - 45 dBA dagtid (kl. 09.00-18.00), lör-, sön- och helgdag,

Ekvivalentvärdet ska beräknas för de tider då bullrande verksamhet pågår.
Ekvivalentvärdet ska kontrolleras genom mätning och beräkning vid bar-
marksförhållanden efter begäran från tillsynsmyndighet. Mätning av buller
och bestämning av ekvivalent ljudnivå dBA ska ske i enlighet med Natur-
vårdsverkets råd och riktlinjer, för närvarande angivna i publikationen 1978:5
”Externt industribuller”.

11. Petroleumprodukter, oljor, drivmedel och andra kemiska produkter får inte
förvaras eller hanteras inom täktområdet.
12. På arbetsplatsen ska finnas saneringsutrustning, Absol eller annat absorp-
tionsmedel med motsvarande funktion, för beredskap i händelse av läckage av
bränsle och olja från fordon, motorer och hydraulslangar.
13. Spill av olja, oljehaltigt avfall och liknande från arbetsmaskiner ska samlas
upp. Farligt avfall ska förvaras väl skyddat, transporteras av godkänd transpor-
tör och slutligt omhändertas av godkänd omhändertagare. Mängden farligt av-
fall och transportör ska journalföras.

Efter brytning och utlastning

14. Vid efterbehandlingen ska området avjämnas för att undvika att bestående vat-
tensamlingar och försumpning uppkommer. Efterbehandlingen ska slutföras
inom tillståndstiden.
15. Täktområdena ska skogsplanteras med lämpligt trädslag. Detta bör ske i
samaråd med Skogsstyrelsen på berört distrikt.

16. När verksamheten avslutats och efterbehandling utförts enligt villkor ska anmälan omedelbart ske till tillsynsmyndigheten för slutbesiktning.

Ekonomisk säkerhet

17. För att tillståndet ska vara giltigt ska det finnas en ekonomisk säkerhet på 75 000 kr knuten till verksamheten. Den ställda säkerhetens storlek kan omprövas vid behov.

Vissa allmänna skyldigheter anges i bilaga.

Om sökanden vill överlåta tillståndet till någon annan ska detta rapporteras skriftligen till Länsstyrelsen. Sökanden är ansvarig för täktverksamheten tills Miljöprövningsdelegationen har godkänt övertagandet.

Beslut om kungörelsen

Beslutet ska delges genom kungörelse i Post- och Inrikes Tidningar samt i ortstidningarna Västerbottens Kuriren och Folkbladet vecka 18. Beslutet delges endast på detta sätt.

Motivering

Samråd enligt 6 kap 4 § miljöbalken bedöms ha skett på ett godtagbart sätt.

Planerad verksamheten innebär ny täkt av matjord.

Vid prövning av ansökan om tillstånd till täkt av matjord ska behovet av bruksbar jordbruksmark särskilt beaktas enligt 9 kap 6 h § i miljöbalken.

I detta ärende bedömer Miljöprövningsdelegationen att det finns förutsättningar att medge täktverksamhet för en begränsad tid och mängd. Den aktuella jordbruksmarken behövs numera inte för lantbrukets behov i trakten. Täktområdet omfattar ca 3,5 ha obrukad åker, som till större delen är omgiven av skogsmark. Landskapsbilden bedöms därför inte att komma att förändras påtagligt av verksamheten.

Miljöprövningsdelegationen har för beräkningen av beviljad uttagsmängd utgått från det brytningsdjup och den markering av brytningsområdet på kartan, som sökanden redovisat i ansökan. Brytning kommer inte att ske djupare än 0,20 m eller så att underliggande mojiga älvsediment blottas, brytningsområdets yta är enligt kartredovisningen ca 32 000 m², vilket ger 6 400 m³ eller ton matjord.

Naturvård, hydrologi, kulturmiljövård, rennäring och miljöskydd

Täktområdet avvattnas via utloppsdiken mot Hörneån cirka 200 meter söder om täkten. Utloppsdiken kommer att skyddas mot jordflytning genom att ca.4,5 m breda skydds-zoner kommer att anläggas på bägge sidorna i kombination med vägdragningar. Mindre sedimentationsgropar kommer att anläggas i tegdiken innan utlopp i avloppsdiken enligt sökandens åtagande. De föreslagna åtgärderna bedöms tillräckliga för att förhindra att grumling uppstår i Hörneån.

Inga kända forn- eller kulturlämningar finns inom det planerade verksamhetsområdet. Däremot är det motiverat att verksamheten bedrivs med stor försiktighet och att verksamheten omedelbart avbryts om en okänd fornlämning påträffas. En anmälan om detta ska i sådant fall göras till Länsstyrelsen.

Täktverksamheten bedrivs ca 1 km söder om ett riksintresseområde för rennäringsen i form av ett kärnområde för vinterbete och över 2 km väster om en flyttled. Med tanke på att täktverksamheten kommer att bedrivas under andra tider av året än renskötseln i trakten, bedömer Miljöprövningsdelegationen att tükten inte får några betydande konsekvenser för rennäringens intressen i området.

Risken för störningar för närboende i form av buller och damning från transporter till och från tükten har beaktats genom att verksamhetens förläggning i tiden begränsats i villkor. Sökanden har också gjort ett åtagande om hastighetsbegränsning för transporterna och om dammbekämpning.

Ekonomisk säkerhet

Tillstånd till täkt får ges endast om det ställs säkerhet för uppfyllande av de föreskrivna villkoren. I beslutet har tagits in ett särskilt villkor om detta och om säkerhetens storlek.

Sökanden har lämnat in en ekonomisk säkerhet på 75 000 kr i form av en pantförbindelse. Tillståndsmyndigheten har att ta ställning till om säkerheten är betryggande för sitt ändamål. Miljöprövningsdelegationen finner att ställd säkerhet kan godtas.

Övriga villkor är att betrakta som normal villkor för en matjordstäkt av denna typ.

Sammanfattning

Miljöprövningsdelegationen bedömer sammanfattningsvis, med hänsyn till föreskrivna villkor, att hinder inte föreligger för uttag och uttransport av matjord. Bedömningen har gjorts utifrån miljöbalkens mål i 1 kap, de allmänna hänsynsreglerna i 2 kap, de grundläggande och de särskilda hushållningsbestämmelserna i 3 kap samt den särskilda behovsprövningen 9 kap. 6 h § i miljöbalken. Lokalisering och omfattning är godtagbar. Ansökan ska därför bifallas med ovan föreskrivna begränsningar.

Ansökan

Aktuell ansökan om täktillstånd inkom till Länsstyrelsen 2013-01-25. Den avser ny täkt av matjord som beräknas pågå under fem år.

Lokalisering och markförhållanden

Tükten är belägen på jordbruksmark som inte brukats sedan ca 20 år. Ett delområde i väster har vuxit igen med lövsly och kommer att röjas innan brytning. Omgivande mark utgörs huvudsakligen av skog förutom mot söder där marken utgörs av åker. Närmaste vattendrag är Hörneån som närmast ligger ca 200 m söder om täktområdet. Närmast permanenta bostadshus ligger strax söder om tükten. I huset bor fastighetsägaren. Av-

ståndet till närmaste fritidshus är ca 500 m mot väster, efter transportvägen. Berörd mark ligger inte inom något område av riksintresse.

Verksamhetsbeskrivning

Verksamheten påbörjas i maj månad 2013 och beräkna pågå under 5 år. Planerad uttagsmängden är 7 000 kbm (ton) med brytningsdjupet 0,2 m på en yta av 35 000 m². Årlig uttagmängd avgörs av efterfrågan på matjorden. Arbetsmomenten blir avskalning, lastning och transporter av matjord. Sortering och tankning kommer inte att ske i tälkten. Storleken på upplagen kommer att anpassas efter behoven av leveranser under säsongen.

Arbetstiden anges till kl. 07.00-16.00 alla dagar i veckan under barmarkspanoden maj - oktober. Genomförd efterbehandling med ytplanering och skogsplantering beräknas vara genomförd inom planerad tillståndstid.

Transporterna till och från tälkten kommer att ske med lastbil efter enskild väg genom byn med anslutning till allmän väg 518, mellan Hörnefors och Mullsjö. Sökanden har åtagit sig att begränsa transportfordonens hastighet till högst 20 km/tim efter den enskilda vägen genom byn. Vägen kommer även att bevakas vid behov för att begränsa damning.

Syfte

Syftet med tälktverksamheten är att ta fram jord för leverans till villa- och fritidshusområden i trakten. Tälktområdena kommer i och med skogsplantering att ställas om från jordbruks- till skogsmark.

Miljökonsekvensbeskrivning

Av sökandens beskrivning av miljökonsekvenserna framgår i huvudsak följande:

Sökanden bedömer att verksamheten knappast kommer att medföra någon åverkan på miljön. Verksamheten kommer att bedrivas under sommarhalvåret. Med hänsyn till bofasta grannar, fritidsboende och trafiken längs den enskilda vägen genom byn kommer hastigheten för transporterna att begränsas till högst 20 km/tim. Dambekämpning längs vägen kommer att utföras efter behov.

Tälktområdet avvattnas via utloppsdiken till Hörneån, som ligger ca 200 m söder om tälktområdet. Inga problem kommer att uppstå med jordflytning. Utloppsdikena kommer att angränsa till ca.4,5 m breda skydds zoner, som anläggs på bägge sidorna i kombination med vägdragningar. Dikesrensning kommer att ske i samband med röjning av området. Ingen sortering eller tankning kommer att ske i tälkten. Två mindre sedimentationsgropar kommer att anläggas innan utloppsdikena.

Tälktområdet ligger delvis avskärmat bakom skog mot väster och norr. Aktuell mark kommer förmodligen att växa igen med sly eftersom marken inte hävdas längre. I och med tälktverksamheten kommer marken att röjas och avskalats på matjord för att sedan planteras med gran.

Närmaste gård i förhållande till tälkten ligger på ett avstånd av 200 m. Detta avstånd anses vara trygghet med tanke på störningar för boende av buller och damning.

Bebyggelse i form av fritids- och bostadshus ligger efter transportvägen mellan tåkten och allmän väg.

Samråd, handläggning, remisser m.m.

Länsstyrelsen har 2013-01-18 fattat beslut om att täktverksamheten inte kan antas medföra betydande miljöpåverkan (ärende 551-9339-2012).

Sökanden har 2013-01-25 inlämnat ansökan och MKB. När ansökanshandlingarna hade kompletterats kungjordes de på Länsstyrelsens hemsida för utställning från och med den 5 februari och till och med den 26 februari 2013. Inga synpunkter har inkommit till Länsstyrelsen under den föreskrivna utställningstiden.

Miljö- och hälsoskyddsnämnden, Umeå kommun, har i yttrande 2013-01-31 ingen erinran mot etableringen av matjordstakten. Nämnden har dock framfört några synpunkter beträffande befarade störningar enligt följande: Arbetstiden för verksamheten bör under helger senareläggas och villkor bör utformas så att om störningar förekommer, ska tillsynsmyndigheten informeras och utredning vidtas.

Länsstyrelsen har 2013-04-03 fått synpunkter från ägaren till en fritidsfastighet längs transportvägen genom byn. Den ligger på fastigheten Bjännberg 2:14. Fastighetsägaren anser att verksamheten med transporter efter vägen kommer att passera fast boende och sommarhus där bl. a. barn vistas. Av den anledningen bör hastigheten för transportfordonen vara max 20 km/tim och tiden för transporter begränsas till vardagar kl. 07.00-18.00.

Länsstyrelsen har berett sökanden möjlighet att yttra sig över synpunkterna från fastighetsägaren till Bjännberg 2:14. Sökanden har 2013-04-10 besvarat synpunkterna. Av svaren framgår bl. a. att sökanden i kontakt med personer i vägföreningens styrelse fått uppgifter om att inga fast boende eller fritidsboende med barn haft någon erinran mot de arbetstider som meddelats i samband med att ansökan anslagits på tavlor i byn. Det fritidshus som åberopats utgörs av en barack och ägaren har inga barn. Sökanden anger av erfarenhet att köparna till ca 85 % vill ha av matjorden levererad under helger då de vistas i sina fritidshus.

Ansökan om arbetstider kl. 07.00-16.00 alla dagar står därför fast. Åtagandet om hastigheten max 20 km/tim står även fast.

Vid remiss av ärendet till Länsstyrelsen har inga erinringar ur miljö-, kulturmiljö- eller lantbrukssynpunkt framförts mot ansökan.

Sökanden har beretts tillfälle att yttra sig över täktavgiften och har inte haft någon erinran.

Länsstyrelsen har i kontakt med sökanden 2013-04-23 kollat upp inlämnad uppgiften om arealen för täktområdet i ansökan. Sökanden har då uppgett, att 3,5 ha är den uppgift som markägaren angett. Länsstyrelsen har efter beräkning kommit fram till att hela området inklusive en grusbelagd vändplan på ca 0,2 ha har en sammanlagd yta på ca 3,4 ha. Vilket innebär att ansökt mängd minskas till 6 400 kb, (ton), vilket sökanden var införstådd med.

Gällande bestämmelser

För täkt av berg, sten, grus, sand, lera, jord eller andra jordarter för annat ändamål än markinnehavarens husbehov krävs tillstånd enligt 9 kap. 6 och 8 §§ miljöbalken (1998:808) samt 5 § i förordningen (1998:899) om miljöfarlig verksamhet och hälsoskydd jämfört med punkt 10.20 B i bilagan till förordningen.

Enligt 6 kap. 9 § miljöbalken ska den myndighet som ska pröva ansökan där det krävs en miljökonsekvensbeskrivning i samband med avgörandet av ärendet ta ställning till om miljökonsekvensbeskrivningen uppfyller kraven i 6 kap. miljöbalken.

Enligt 9 kap 6 e § miljöbalken får tillstånd till täkt ges endast om det för uppfyllandet av de villkor som ska gälla för tillståndet ställs säkerhet enligt 16 kap. 3 §.

Enligt 9 kap. 6 h § miljöbalken ska vid prövning av en ansökan om tillstånd till täkt av matjord behovet av brukningsbar jordbruksmark beaktas.

Alla som bedriver en verksamhet som kräver tillstånd enligt miljöbalken ska kunna visa att de förpliktelser som följer av de allmänna hänsynsreglerna i 2 kap. miljöbalken iakttas. Enligt 2 kap. 6 § miljöbalken ska en sådan plats väljas, för verksamheter och åtgärder som tar i anspråk mark annat än helt tillfälligt, som är lämplig med hänsyn till 1 kap. 1 § och 3 kap. miljöbalken.

Information

Miljöprövningsdelegationen erinrar om att meddelat tillstånd enligt miljöbalken inte befriar från skyldighet att iakttä vad som i annan författning föreskrivits om den verksamhet som omfattas av tillståndet.

Årlig statlig täktavgift kommer att tas ut för tillståndsgiven mängd i ton enligt bilaga till förordning (1998:940) om avgifter för prövning och tillsyn. Er täktavgift kommer att bli 1 225 kr/år (70 % av 1 750 kronor) beräknad på en tillståndsgiven mängd på 6 400 ton matjord. Avgiften kommer att tas ut första gången, året efter det att beslut om täkttillstånd har meddelats. Tillsynsmyndigheten, Miljö- och hälsoskyddsnämnden, beslutar i särskild ordning om sin tillsynsavgift.

Villkoren kan enligt 24 kap 5 § pkt 5 miljöbalken komma att ändras om det genom verksamheten uppkommit en olägenhet av någon betydelse som inte förutsågs när verksamheten tilläts.

Ändringar av täktens utformning eller i verksamheten får inte ske utan att tillsynsmyndigheten i god tid underrättats. Tillsynsmyndigheten prövar om ändringarna kräver anmälan enligt 21 § förordningen om miljöfarlig verksamhet och hälsoskydd eller om tillstånd måste sökas enligt 5 § samma förordning.

Enligt 26 kap. 19 § miljöbalken ska den som bedriver verksamhet som kan befaras medföra olägenheter för människors hälsa eller påverkan på miljön, fortlöpande planera och kontrollera verksamheten för att motverka eller förebygga sådana verkningar.

Den som bedriver tillståndspliktig miljöfarlig verksamhet ska senast den 31 mars varje år lämna en miljörapport till tillsynsmyndigheten enligt 26 kap 20 § miljöbalken. Enligt Naturvårdsverkets föreskrift NFS 2006:9 (NFS 2012:11) ska produktionsuppgift ingå i miljörapporten. Naturvårdsverket har tagit fram nödvändig hjälp- och användarinformation för att stödja verksamhetsutövarna vid denna rapportering i Svenska miljörapporteringsportalen (SMP).

Borttransport och slutligt omhändertagande av miljöfarligt avfall regleras i avfallsförordningen (2001:1063).

Skydd mot mark- och vattenförorening vid lagring av brandfarliga vätskor föreskrivs i Naturvårdsverkets föreskrifter och allmänna råd, NFS 2003:24.

Om tidigare okänd fornlämning påträffas under arbetet ska arbetet omedelbart avbrytas till den del fornlämningen berörs. Den som leder arbetet ska enligt 2 kap. 10 § kulturminneslagen (1988:950) omedelbart anmäla förhållandet hos Länsstyrelsen.

Tillsynsmyndighet för täktverksamhet är för närvarande Miljö- och hälsoskyddsnämnden, Umeå kommun.

I detta ärende har Miljöprövningsdelegationen inom Länsstyrelsen beslutat Håkan Törnström, ordförande och Erland Sköllerhorn som miljöakkunnig. Föredragande har varit Erik Danielsson.



Håkan Törnström



Erland Sköllerhorn

Bilagor:

Täktverksamhet, allmänna skyldigheter
Översiktskarta
Fastighetskarta
Hur man överklagar

Kopia till

Naturvårdsverket, 106 48 Stockholm + kungörelse + översiktskarta
Umeå kommun, Stadsledningskontoret + kungörelse, bevis emotses
Umeå kommun, Miljö- och hälsoskyddsnämnden
Lantmäterimyndigheten i Umeå kommun + översiktskarta + ekonomisk karta + täktplan

Kopia utan bilagor till

Skatteverket, Västerbotten, Box 507, 826 27 Söderhamn
Livsmiljöenheten, Håkan T
Miljöenheten, Erik D
Miljöenheten, Erland S

AutoKa-Vy 4 02 Licenserad till Lantmäteriet



→ E

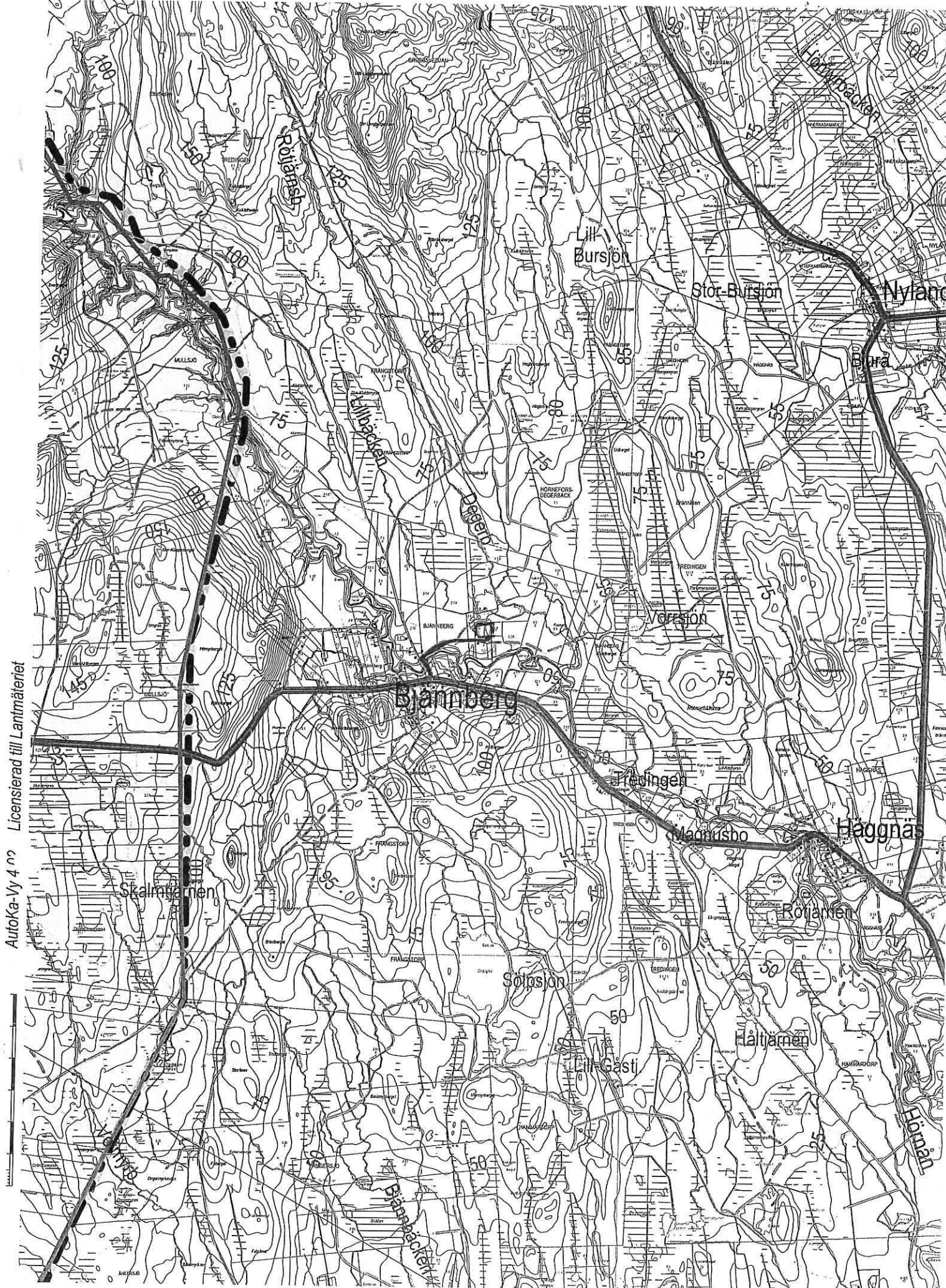
= 7066507
= 733723

System SWEREF 99 TM Aktualitet: 2012-10-21

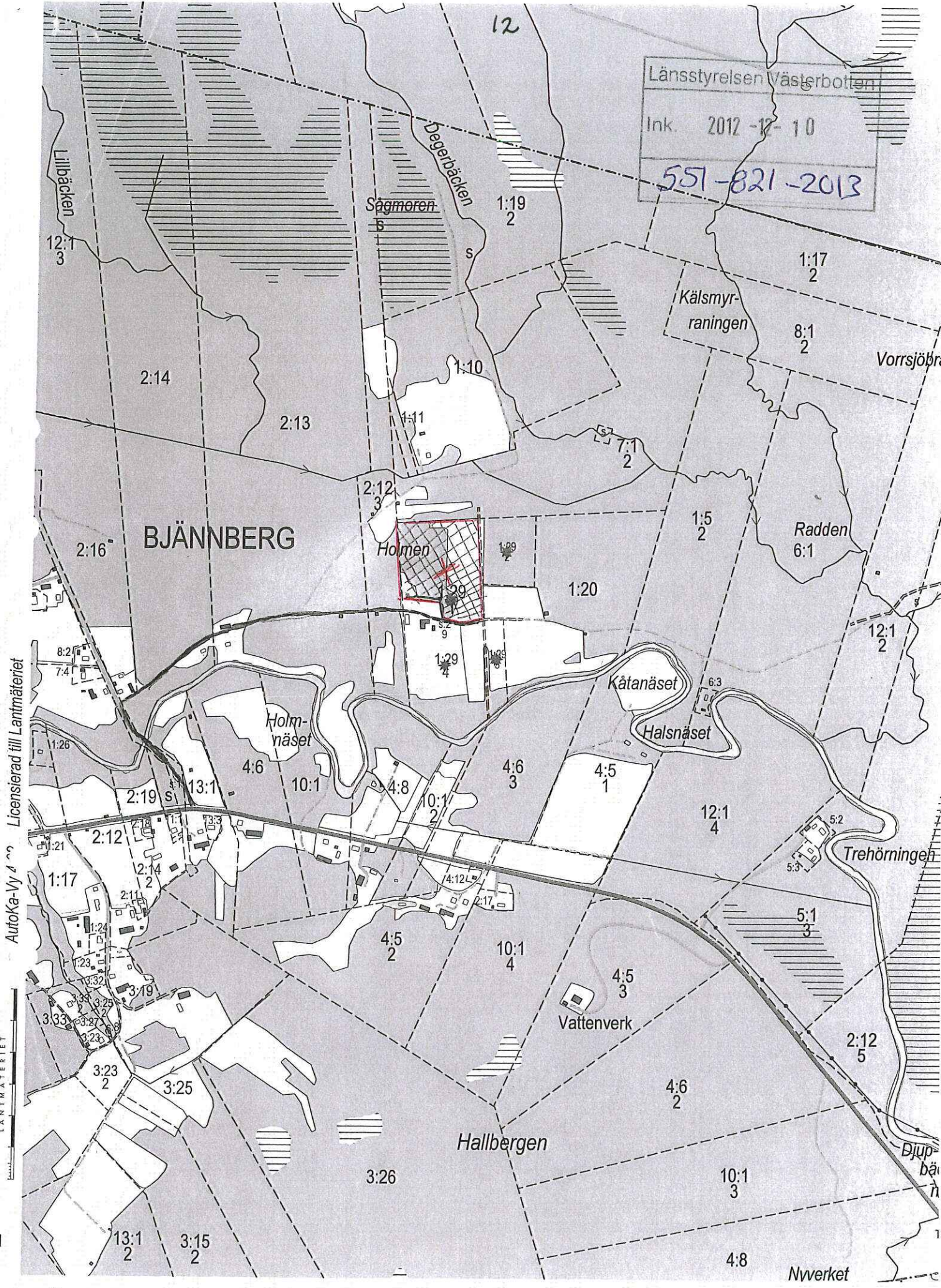
Kartredovisningen har inte rättsverkan, jmfir mot beslut i lantmäterihandlingar.
Tolvsbo

400 0 400 800 1200 1600 2000 m

Skala 1:50000



Länsstyrelsen Västerbotten
Ink. 2012-12-10
551-821-2013



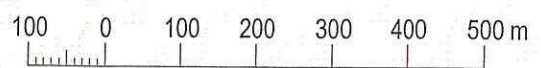
Autoka-Vy 4 ~ Licensierad till Lantmäteriet

LANTMÄTERIET

System SWEREF 99 TM Aktualitet: 2012-10-21

Kartredovisningen har inte rättsverkan, jmf mot beslut i lantmäterihandlingar.

Tolvsbo



Skala 1:10000

N = 7071901
E = 737602

N 7073400 E 738471