

§ 223

Diariernr: KS-2023/00796

Strömbäck - Konts naturreservat - revidering av syfte, föreskrifter och skötselplan

Beslut

Kommunfullmäktige beslutar

att godkänna reviderat beslut om och skötselplan för Strömbäck-Kont naturreservat.

att godkänna ansvarsfördelning för Strömbäck-Konts naturreservat.

Ärendebeskrivning

Syftet med att revidera beslutet för Strömbäck-konts naturreservat är att Umeå kommun övertar den operativa tillsynen från länsstyrelsen över reservatet, förtydligar hur reservatet ska skötas, möjliggöra sanering av främmande och invasiva arter samt att i enlighet med kommunens åtgärdsprogram för vitryggig hackspett genomföra åtgärder som gynnar vitryggig hackspett.

Reservatet omfattar totalt 504 ha, i huvudsak hav, skog och våtmarker. Strömbäck-Konts naturreservat bildades 1978 av länsstyrelsen i Västerbotten i samarbete med Umeå kommun och utökades år 2000 med Våtöberget av Umeå kommun. Strömbäck-Kont är ett kommunalt reservat men länsstyrelsen, som beslutsmyndighet ansvarar för den operativa tillsynen och kommunen för reservatets fritidsanläggningar. Det har länge pågått en diskussion mellan Umeå kommun och länsstyrelsen att kommunen bör även överta den operativa förvaltningen som förenklar tillsynen. Länsstyrelsen bibehåller dock förvaltningen över Natura 2000 området.

Sedan 2017 pågår en översyn av förvaltningen och tillsyn i reservatet. Revidering av reservatets föreskrifter och skötselplan är en del av

översynen som möjliggör utökad lövskötsel och sanering av invasiva och främmande arter. Översynen innebär också att se över reservatets friluftsanläggningar. Strömbäck-Kont är mycket populärt besöksmål året om men speciellt sommartid och det finns behov av utökad parkering och fler grillplatser som ett sätt att sprida ut besökarna i reservatet.

Reservatet är mycket populärt för motion och friluftsliv samt för naturintresserade vilket gör att reservatet behöver ha regelbunden tillsyn och att ansvaret för förvaltningen är tydligt fördelat inom kommunen.

Umeå kommun har även upprättat ett lokalt åtgärdsprogram för vitryggig hackspett där Strömbäck-Konts lövrika skogar är en del av programmet. För att möjliggöra åtgärder i reservatet som gynnar vitryggig hackspett behöver skötselplanen revideras så att det på sikt skapas lövskogar som gynnar vitryggig hackspett och andra lövgynnade arter.

Beslut om revidering om beslut, syfte, föreskrifter och skötselplan bifogas, se bilaga 2. Ändringar har sammanfattats i bilaga 3.

Beslutet innebär att ansvarig kommunal verksamhet inte längre anges i beslutet. Skötseln av reservatet är fördelad på olika nämnder och verksamheter inom kommunen. Beslut om reservat är en omfattande och bestående process och revidering av reservatet kräver särskilda skäl, samtidigt som organisationen inom kommunen troligen förändras över tid. Det finns dock ändå ett behov av att förtydliga ansvarsfördelningen och därför hanteras detta genom ett separat beslut. Fördelningen utgår från respektive verksamhets huvudsakliga uppdrag och kompetens bifogas, se bilaga 4.

Strömbäck-Kont sköts till viss del med befintliga medel, men behovet kommer att öka bland annat genom investeringar av nya grillplatser och anläggningar enligt skötselplanen. Budgeten planerats att lösas dels med olika naturvårdsbidrag, i övrigt kommer berörda verksamheter att lägga in behov i respektive budget.

Beslut samt fördelning av ansvar har tagits fram gemensamt av Miljö och hälsoskydd, Gator och parker, Fritid och Mark och exploatering. Beslut om att godkänna handlingarna ska fattas av kommunfullmäktige.

Beslutsunderlag

Bilaga 1: Länsstyrelsens beslut från 1978 och Umeå kommuns beslut om utökning 2000

Bilaga 2: Beslut om syfte, föreskrifter och skötselplan för Strömbäck-Konts naturreservat

Bilaga 3: Sammanfattning av ändringar

Bilaga 4: Ansvarsfördelning för förvaltning av Strömbäck-Konts naturreservat

Bilaga 5: Sändlista

Beredningsansvariga

Marlene Olsson, Miljö och hälsoskydd

Planeringsutskottets beslutsordning

Kommunstyrelsens planeringsutskott bifaller tjänsteskrivelsens förslag.

Kommunstyrelsens beslutsordning

Kommunstyrelsen bifaller planeringsutskottets förslag.

Kommunfullmäktiges beslutsordning

Följande yttrar sig: Mikael Berglund, Lars Brännström, Ulrik Berg och Julia Algotsson.

Yrkanden

Mikael Berglund (S), Ulrik Berg (M) och Julia Algotsson (C) – Bifall till kommunstyrelsens förslag.

Propositionsordning som godkänns

Bifall mot avslag till kommunstyrelsens förslag. Ordföranden finner att kommunfullmäktige beslutar enligt kommunstyrelsens förslag.

Umeå kommun
Kommunfullmäktige

Protokollsutdrag
2023-11-27

Beslutet ska skickas till
Marlene Olsson för vidare expediering

Justerares sign:

Utdraget bestyrks:

Beslut om revidering av syfte, föreskrifter och skötselplan för naturreservatet Strömbäck-Kont i Umeå kommun

1.1 Uppgifter om naturreservatet

Namn	Strömbäck-Kont
Kommun	Umeå
Gräns	Reservatets gräns enligt bilaga 1.
Fastigheter och markägarförteckning	Ström 1:2, del av Sörböle 1:2
Areal	504 ha
Produktiv skogsmark	244 ha

Umeå kommun beslutar med stöd av 7 kap 4 § miljöbalken (1998:808) om reviderat syfte, föreskrifter och skötselplan för Strömbäck-Kont naturreservat, se bifogad karta, bilaga 1.

För att uppnå och tillgodose syftet med naturreservatet beslutar kommunen med stöd av 7 kap. 5, 6 och 30 §§ miljöbalken samt 22 § första stycket förordningen (1998:1252) om områdesskydd att nedan angivna föreskrifter ska gälla för naturreservatet.

Med stöd av 3 § förordningen (1998:1252) om områdesskydd fastställer kommunen bifogad skötselplan, bilaga 3.

I enlighet med 2§ ska Umeå kommun, genom den nämnd som kommunfullmäktige ger uppdraget till, vara förvaltare av reservatet.

Beslutet riktar sig till var och en, fastighetsägare och innehavare av särskild rätt, vars rättigheter att använda mark- och vattenområden berörs inom reservatsområdet. Beslutet riktar sig även till allmänheten.

I och med att detta beslut vinner laga kraft upphör kommunfullmäktiges beslut KF 5 179 2000. 324 den 2000-01-04 om utvidgning att gälla. Länsstyrelsen beslut 1 1. 121 1-2277-77 från den 1978-12-20 upphör att gälla när detta beslut vinner laga kraft samt när länsstyrelsen upphävt sitt beslut.

1. Syftet med naturreservatet

Syftet med naturreservatet

Syftet med Strömbäck-Konts naturreservat är att vårda och bevara värdefulla havs- och naturmiljöer samt att återskapa värdefulla livsmiljöer för skyddsvärda arter. Reservatets naturlighet med rika havsvikar, strandängar, laguner, naturskogsartade barrskogar, terrängformer och ett rikt växt- och djurliv ska bevaras. Syftet är också att inom ramen för bevarandet av biologisk mångfald och naturmiljöer tillgodose behovet av områden för friluftslivet.

Områdets Natura 2000-naturtyper och arter samt övriga livsmiljöer med sina naturligt förekommande växter och djur ska på den biogeografiska nivån bidra till gynnsam bevarandestatus för naturtyperna och arterna.

Syftet ska uppnås genom att reservatets naturmiljöer i huvudsak utvecklas fritt och präglas av naturliga processer så som landhöjning, översvämning och stormfällningar. Syftet uppnås även genom att reservats naturmiljöer utvecklas och bevaras genom aktiva skötselåtgärder i form av naturvårdsbränning eller brandefterliknande åtgärder i brandpräglad skogsmark samt att gynna lövträd för att få en mer naturlig lövsuccesion i tidigare brukad skogsmark. Restaurering av våtmarker, sjöar, vattendrag och havsmiljöer ska också kunna genomföras. Borttagande av främmande och invasiva arter ska göras vid behov. Inom ramen för syftet kan reservatet även utnyttjas för naturstudier, undervisning samt forskning

Åtgärder ska vidare vidtas för att underlätta för allmänhetens friluftsliv i reservatet genom parkeeringar, rastplatser, stigar mm.

Skälen för beslutet

Strömbäck-Kont är ett område med mycket höga värden kopplat till natur och friluftsliv. Reservatet är ett stort, sammanhängande kust- och skärgårdsområde med värdefulla landhöjningsprocesser som ger upphov till unika naturmiljöer. Områdets rika och omväxlande marina miljöer utgörs av allt från laguner och flador och skär till skyddade havsvikar, med utbredda kransalgsängar och hög biologisk diversitet. De skyddade havsvikarna utgör viktiga lekområden för fisk, såsom abborre och gädda. Även reven och undervattensdelen av öarna och skären utgör rekryteringsmiljöer för vissa fiskarter. De utbredda havsstrandängarna och landsdelen på de många små öarna och skären utgör viktiga miljöer för rastande och häckande kustfåglar. Skogarna präglas av landhöjningsprocessen med varierad beståndsstruktur och förekomst av gamla träd och död ved. Här finns även sällsynta och rödlistade arter som är beroende av naturskogsmiljöer, och därför har mycket små möjligheter att fortleva i ett brukat skogslandskap.

Det finns även särpräglade geovetenskapliga värden i form av långsträckta, låga moränryggar, s k drumliner, som bildats i samband med senaste istiden.

De höga naturvärden som dokumenterats i reservatsområdet kräver ett omfattande och långsiktigt skydd för att de ska kunna bevaras och utvecklas.

Strömbäck-kont är delvis utpekade enligt Natura 2000, förutom området kring Våtöberget som ligger i den västra delen av naturreservatet och som utvidgades år 2000 av kommunfullmäktige i Umeå kommun. Följande naturtyper är utpekade enligt Natura 2000 och utgör prioriterade bevarandevärden:

Utpekade naturtyper och arter enligt Art- och habitatdirektivet	
1150 Laguner	28,0 ha
1210 Driftvallar	0,01 ha
1230 Vegetationsklädda havsklippor	0,5 ha
1620 Skär och små öar i Östersjön	10,0 ha
1630 Strandängar vid Östersjön	3,0 ha
1640 Sandstränder vid Östersjön	0,2 ha
3150 Naturligt näringsrika sjöar	22,0 ha
3160 Myrsjöar	1,7 ha
7140 Öppna mossar och kärr	9,0 ha
9010 Taiga	80,0 ha
9030 Landhöjningsskog	35,0 ha
9080 Lövsumpskog	1,0 ha
91D0 Skogbevuxen myr	3,0 ha
1966 Ävjepilört 4038 Violettt guldvinge	

Reservatsföreskrifter

För att uppnå syftet med reservatet gäller följande föreskrifter.

A. Föreskrifter enligt 7 kap. 5 § andra stycket miljöbalken om inskränkningar i rätten att använda mark- och vattenområden.

Det är förbjudet att:

1. uppföra byggnad eller annan anläggning på såväl mark som i vatten,
2. bygga om eller ändra befintlig byggnads- eller anläggningskonstruktion, funktion eller användningssätt,
3. uppföra staket, stängsel, hägnad eller plank,
4. anlägga väg, landutfyllnad, pir, bro eller brygga,
5. dra fram ledning i luft, i mark eller i vatten,
6. bedriva täkt eller annan verksamhet som förändrar mark- eller bottentopografi, vattenflöde, yt- eller dräneringsförhållanden som till exempel att gräva, muddra, plöja, spränga, borra, gjuta, schakta, dika, dränera, dämna, reglera, utfylla, tippa, dumpa eller anordna upplag,
7. utföra skogsbruksåtgärder som till exempel att avverka samt att flytta, ta bort eller på annat sätt skada levande eller döda träd eller buskar, såväl stående som liggande,
8. framföra motordrivna fordon, undantag gäller för befintliga vägar samt snöskoter vintertid på is, samt uttransport av fällt högvilt,

9. plantera in för trakten främmande djur- eller växtarter,
10. anlägga eller bedriva akvakultur av djur eller växter, som exempelvis fiskodling,
11. bunkra, lossa eller lagra flytande bränsle, med undantag för den befintliga fritidsbebyggelsens och småbåtshamnens behov,
12. släppa ut eller sprida gifter, vådliga ämnen, bekämpningsmedel, kalk, växtnäringsmedel eller avloppsvatten, på land eller i vatten,
13. jaga med undantag för inom del av Ström 1:2 enligt bilaga 2, eftersök av vilt samt för jakt på räva, säl, invasiva och främmande arter, som exempelvis mink och mårddhund.

B. Föreskrifter om förpliktelse för fastighetsägare och/eller annan sakägare att tåla visst intrång (7 kap 6 § miljöbalken)

Markägare och innehavare av särskild rätt till marken förpliktigas att tåla att följande anordningar utförs och åtgärder vidtas för att tillgodose syftet med reservatet, där inget annat anges avses hela reservatet:

1. utmärkning av reservatets gränser enligt Naturvårdsverkets riktlinjer,
2. uppsättning och underhåll av informationstavlor,
3. uppförande och underhåll av anläggningar såsom kommunala bryggor, vindskydd, eldstäder, stigar, toaletter, parkeringsplatser, gångbro och sjömärken samt fiskeplatser,
4. restaurering och skötsel av skogar genom lövgynnade åtgärder, naturvårdsbränning och brandefterliknande åtgärder,
5. röjning, slåtter och bete på tidigare jordbruksmark
6. åtgärder för att avlägsna invasiva och främmande arter, exempelvis lupiner,
7. restaurering och hydrologisk återställning av våtmarker, hav, sjöar och vattendrag
8. undersökning och dokumentation av områdets kulturmiljöer, naturtyper samt växt- och djurarter.

C. Föreskrifter om rätten att färdas och vistas i, samt om ordningen i övrigt, inom reservatet (7 kap 30 § miljöbalken)

Det är förbjudet att:

1. Framföra motordrivna fordon, med undantag för befintliga vägar samt snöskoter vintertid på is.
2. använda området för sportarrangemang för motorbåtar eller andra motordrivna farkoster,
3. ankra, förtöja eller lägga upp båt eller flotta längre än 2 dygn i följd på samma plats, med undantag för ordinära fritidsbåtar i anslutning till befintliga stugor, samt till anvisade platser i bilaga 2.
4. framföra motorbåtar eller andra motordrivna farkoster, mer än 7 knop
5. störa djurlivet, t ex genom att medvetet störa häckande eller rastande fåglar, klättra i boträd, eller uppehålla sig närmare rovfågelbo än 100 m,
6. fälla, flytta, ta bort eller på annat sätt skada levande eller döda träd eller buskar, såväl stående som liggande,
7. insamla eller gräva upp örter eller gräs, samt plocka eller insamla lavar, mossor, vedlevande svampar och alger. Undantag gäller för att plocka bär, matsvamp och icke fridlysta blommor.
8. insamla ryggradslösa djur,
9. sätta upp tavla, plakat, affisch, skylt, inskrift och därmed jämförbar anordning,

10. göra upp eld direkt på berghällar, skogsmark och övriga platser som inte är en iordningställd grillplats.
11. borra, hacka, spränga, rista, gräva, måla eller på annat sätt skada berg, eller mark, eller att omlagra eller bortföra sten, grus, sand, torv eller jord.
12. medföra ej kopplad hund eller annat lösgående husdjur
13. tälta mer än ett dygn
14. utöva större kommersiell besöksverksamhet
15. parkera annat än på särskilt anvisade platser
16. uppställa husvagn, campingvagn eller motsvarande

Undantag från föreskrifterna

Föreskrifterna ska inte utgöra hinder för

- a) förvaltaren av naturreservatet, eller den som förvaltaren uppdrar åt, att vidta de åtgärder som anges i B-föreskrifterna med stöd av 7 kap. 6 § miljöbalken i detta beslut,
- c) normalt underhåll av befintliga vägar, leder, vägområden och elledningar,
- d) uppförande av enkel sommarbrygga i anslutning till befintlig stuga,
- e) nyttjanderättshavarna till befintliga stugor efter samråd med förvaltaren ta ner enstaka träd som riskerar att skada befintliga byggnader
- f) att röja befintliga stigar eller strandmiljöer i anslutning till befintlig stuga, i samråd med förvaltaren
- g) underhåll och byte av befintliga vattenledningar och dyl. från sommarstugor i samråd med förvaltaren.
- h) uppförande av skidspår på väl snötäckt mark på befintliga vägar och leder, och om det sker med hänsyn till reservatets övriga friluftsliv och anläggningar.

Ärendets beredning

Strömbäck-Konts naturreservat bildades 1978 av länsstyrelsen i Västerbotten i samarbete med Umeå kommun och utökades år 2000 med Våtöberget av Umeå kommun. Strömbäck-Kont är ett kommunalt reservat men länsstyrelsen, som beslutsmyndighet ansvarar för den operativa tillsynen och kommunen för reservatets fritidsanläggningar. Det har länge pågått en diskussion mellan Umeå kommun och länsstyrelsen att kommunen bör även överta den operativa förvaltningen som förenklar tillsynen. Länsstyrelsen bibehåller dock förvaltningen över Natura 2000 området i Strömbäck-Kont.

Sedan 2017 pågår en översyn av förvaltningen och tillsyn i reservatet. Revidering av reservatets forskrifter och skötselplan är en del av översynen som möjliggör utökad lövskötsel och sanering av invasiva och främmande arter. Översynen innebär också att se över reservatets friluftsanläggningar. Strömbäck-Kont är mycket populärt besöksmål året om men speciellt sommartid och det finns behov att sprida ut besökarna i reservatet.

Umeå kommun har upprättat ett lokalt åtgärdsprogram för vitryggig hackspett där Strömbäck-Konts lövrika skogar är en del av programmet. För att möjliggöra åtgärder i reservatet som gynnar vitryggig hackspett behöver skötselplanen revideras så att det på sikt skapas lövskogar med strukturer som är viktiga för biologisk mångfald.

Under processen har det även undersökts om en eventuell utvidgning av reservatet. Områden som varit aktuella är Risön öster om reservatet, havsområdet samt öarna Sörbölekobbarna väster om reservatet, men i dagsläget är detta inte genomförbart. Frågan om utvidgning av Strömbäck-Kont kan eventuellt återaktualiseras vid framtida revideringar.

Nytt förslag till nytt syfte, nya föreskrifter samt ny skötselplan skickades ut på remiss den 15 februari 2022. Förslaget skickades till kommunala och statliga remissinstanser samt berörda fastighetsägare och föreningar. Förslaget har dessutom funnits tillgänglig för allmänheten på kommunens hemsida där det funnits möjlighet att lämna synpunkter. Yttranden har inkommit från Havs- och vattenmyndigheten, Sjöfartsverket, Länsstyrelsen i Västerbotten, Umeå universitet (Umeå marina forskningscentrum), Kustbevakningen, Umeå motorbåtssällskap, Umeå segelsällskap hamnförening, IKSU friluftsliv, Stöcksjö IS, Strömbäck båtklubb, Stannklubben Flakaskärs Fritidsstugeförening, Jetgirlz AB, Miljö och hälsoskyddsnämnden, Tekniska nämnden, Fritidsnämnden.

Till följd av inkomna synpunkter har ändringar gjorts främst i C- föreskrifterna, som reglerar allmänhetens skyldigheter. C- föreskriften om att förbjuda motordrivna fordon inom 3-meterskurvan på sjökort har tagits bort. Det har inkommit flera remissvar angående detta, samt angående begränsningar av hastigheten inom reservatet. Synpunkt från Sjöfartsverket är att reglering enligt 3-meters kurvan är ett problem då landhöjningen över tid kommer innebära att 3-meters kurvan kommer förskjutas. Även privatpersoner och föreningar har också haft synpunkter då föreskriften försvårar utflykter med båt till Enahällan mfl öar/stränder som är populära utflyktsmål i reservatet.

Andra alternativ har utretts till att skydda grunda områden, stränder och fågellivet efter remissen tex behovet att inrätta fågelskydd på öarna i reservatet. En kompletterande häckfågelinventering har utförts runt flera öar i reservatet. Inventeringar konstaterar att det finns flera häckningar på Enahällan av bland annat strandskata och ejder, de bedöms inte störas av friluftslivet eftersom merparten av friluftslivet sker efter häckning. Däremot är mink ett stort hot mot fågellivet och bör åtgärdas och detta möjliggör de nya föreskrifterna genom att tillåta jakt på mink.

Det har funnits synpunkter på föreslagen hastighetsbegränsning på 5 knop i reservatet. Det har funnits önskemål att öka hastigheten och hastigheten har därför ökat till 7 knop eftersom det ger inte ger upphov till påtagligt mer vågsvall än 5 knop. Föreskriften om att förbjuda orientering har tagits bort och skötselområdet för brandefterliknande åtgärder har utökats med områden på Flakaskär m fl skogar med gamla tallar. De har även möjliggjorts att röja upp fiskeplatser för att underlätta för fiske från land.

Sörböle jaktlag anser att eftersök av vilt försvåras av att jakt är förbjudet i stora delar av reservatet, med undantag för vissa arter. Därför har ett undantag införts för eftersök av vilt för att underlätta för jaktlaget att vid behov gå in i reservatet, det har också gjorts lättnader att kunna transportera ut högvilt.

Små justeringar har också genomförts i text. Övriga synpunkter och hur de har beaktats framgår av samrådsredogörelsen.

Beskrivning av reservatet

Naturförhållanden

Området är ett representativt exempel på låglänt, av havet svallat moränområde inom den västerbott-niska kustslätten. Ett sådant utmärkes av en mosaik av hållmarker, svallad morän, grunda sjöar och myrmarker.

Geologi

Geologin i området är starkt präglad av inlandsisarnas påverkan. Det framgår främst genom de väl utbildade drumlinerna som går i isens rörelseriktning från norr till söder men även i de rikligt förekommande berghällarna som har en typiskt avrundad form med en slät stötsida och en plockad läsida. Hällarna har även tydliga isräfflor som visar på isens rörelseriktning. Drumlinerna består av morän och i låglänta områden intill drumlinerna är moränen ställvis överlagrad av svallsediment i grus- till blockfraktion. Området har bearbetats av svallning allt eftersom det har rest sig upp ur havet och i låglänta partier förekommer torv, särskilt i den västra delen av området. Norr om Tjuvvarpet upp mot Strömbäck kring Strömbäckens utlopp finns sand vilket bland annat går att utläsa av att Strömbäcken har ett utbildat deltaområde.

Området passar mycket bra för att studera de processer som formar landskapet under och efter en istid tex när landhöjningen skapar en succesiv förändring från att ha legat under havet till en gradvis förflyttning av strandlinjen där vågor har svallat och sorterat jordarterna så att block ligger kvar och grus, sand och silt har satts av där vågorna haft mindre kraft. Landhöjningen har även skapat en pågående utveckling från havsvikar till avsnörda sjöar, så kallade glosjöar eller flador.

Berggrunden består av urberg som är cirka 1,9 miljarder år gammal som har omvandlats till gnejs. Det finns även områden med granit och granodiorit samt de lite mer ovanliga bergarterna gabbro, anortosit och labradorit.

Skogen

Skogarna i reservatet präglas av landhöjningen och det kustnära klimatet. Granskog med blåbär i fältskiktet är den dominerande skogstypen och större delen av den här skogstypen växer på frisk till fuktig mark. Täta granskogar med riklig mängd av hänglav och död ved med lokalt större ansamlingar finns främst på Vidögern. Hänglavsfloran är rik och violettgrå tagellav är en vanlig art som signalerar lång skoglig kontinuitet. Förrötade lågor av klibbticka och granticka är vanligt här men även krävande arter som rosenticka, lappticka och ostticka förekommer (bilaga 4). Vindfällerna finns lokalt rikligt. Skogen på Vidögern har mycket höga naturvärden som uppmärksammades i Naturvårdsverkets urskogsinventering på 1980-talet. Skogen är bland de finaste objekten i kustlandet när det kommer till urskogsartade gransuccessioner med mycket död ved och äldre grova granar.

I reservatet finns även mindre granskogsområden i anslutning till våta områden vid Granskär och längs med Hatten samt andra små vatten i reservatet.

Inslag av äldre löv finns i spridda förekomster och björk är det dominerande lövslaget. Ungt löv finns i unga tallskogar som härrör från 1970-talet i tex delar av Flakaskär och Långreven. Lövinslaget är särskilt lövrikt här.

Asp och sälg samt al är relativt ovanligt, men al dominerar längs med kustvikar vid Tjuvvarpet och Granskär.

Hällmarkstallskog med grova tallar förekommer på Flakaskär med renlav och ljung i bottenskiktet. Förekommer också tall successioner på blåbärsmark i anslutning till hällmarkskogen. Här är det kraftig inväxt av yngre gran. På Våtöberget finns en fin gammal hällmarkstallskog och även en grotta som går att besöka. Små insprängda hällmarksområden finns bland annat på Tjuvvarpsberget och en hällmarksskog öster om betesmarken på Våtön.

Stenig terräng med lav och ris och vegetationsklädda klapperstensfält är finns spridda i reservatet och även på ön Enahällan.

Havsmiljö och limniska värden

De marina delarna i naturreservatet innehåller en mångfald av olika naturtyper. Här finns laguner,

stora grunda vikar och sund, estuarium, blottade ler- och sandbottnar, rev och skär och små öar. Laguner är grunda, delvis avsnörda havsvikar, som skiljs från havet genom trösklar eller tät vegetation. På grund av det begränsade vattenutbytet värms de upp tidigt på våren, vilket skapar goda förutsättningar för en mångfald av vattenväxter och smådjur. Till följd av landhöjningen genomgår laguner en succession från väldigt öppna vikar med stort vattenutbyte med havet, till i stort sett avsnörda havsvikar, dit havsvatten endast når vid kraftiga stormar. Flakaskärsviken, som ligger väster om Flakaskär, utgör ett tidigt stadium av en lagun. Hatten och Tjuvvarpet utgör i stället det sista successionsstadiet av laguner och kommer sedan att övergå till sjöar, utan någon som helst förbindelse med havet. Stora grunda vikar och sund är skyddade från kraftiga vågor, och är ofta artrika. Hela östra sidan om Vidögern ner mot Flakaskär utgörs av en stor grund vik. Lagunerna och de stora grunda vikarna är viktiga miljöer för varmvattenslekande fiskarter som abborre och gädda. Tjuvvarpet och Strömbäcksfjärden fungerar idag som lekområden för dessa arter.

I estuarier blir vattnet så sött att artsammansättningen nästan uteslutande består av sötvattensarter. I norra delen av reservatet, där Umeälven möter havet, bildas ett estuarium. Den fungerar som en essentiell länk, dvs en viktig länk för fiskvandring mellan sötvatten och det lite saltare vattnet i Bottenviken. Blottade ler- och sandbottnar innehåller olika grävande maskar och musslor i sedimenten och utgör ett viktigt habitat för rastande och födosökande fåglar. Blottade ler- och sandbottnar finns bland annat på östra sidan av Vidögern och Granskär.

På de lite mer exponerade delarna finns rev och skär och små öar. Här växer en succession av ettåriga och fleråriga alger. Grönalger, såsom grönslick och getraggsalg, växer oftast grunt, och övergår successivt till brunalger, såsom ishavstofs. Olika märkräftar och snäckor lever av algerna. Dessa miljöer kan utgöra värdefulla lekområden för kallvattenarten strömming.

I Hatten har man noterat den särpräglade kärlväxten japansk andmat och den rödlistade arten ävjepilört. Japansk andmat finns enbart på ett fåtal lokaler i landet. Även den främmande arten vattenpest har noterats i Hatten. I övrigt är kunskapen om undervattensväxter något bristfällig i reservatet, men enligt rumslig modellering¹ finns stora områden med höga kärlväxter, kransalgsängar och säv områden i reservatet. Dessa återfinns främst på grunda mjukbottnar, som exempelvis i glosjöarna Tjuvvarpet och Hatten, samt i Flakaskärsviken. Höga kärlväxter och kransalgsängar är miljöer där fiskynglen kan söka föda och skydd. Även sävområden utgör, genom sin tredimensionella struktur, viktiga rekryteringsområden för kustfisk samt viktiga häcknings-, födosöks- och rastområden för flera kustfåglar.

Våtmarkerna

Området är starkt präglat av landhöjningen, och landhöjningsprocessen kan urskiljas tydligt i terrängen där myrbildning är en del av processen. Myrbildning sker genom att våtmarken bildas på minerogent underlag dvs avlagringar och sediment som anrikas efter hand som landytan höjer sig. Exempel på detta finns tex i Flakaskärsviken. Ett annat sätt myrar bildas är genom igenväxning av en sjö en process som delvis kan ses vid utloppet av Tjuvvarpet. Beroende på om våtmarken får vatten via nederbörd eller omgivande marker skiljer man på våtmarkerna genom mosse eller kärr. Våtmarkerna i reservatet är i huvudsak kärr och beroende på näringstillgången kan de utgöra av bredkaveldun, vass, ängsull, kråklöver, norrlandstarr och flaskstarr. Även säv och myrtåg förekommer.

Ängarna

På Våtön finns ett mindre område med betade hagmarker och strandängar. Ängen har brukats länge

¹Havs – och vattenmyndigheten. 2018. *Kartering av marina naturvärden i Västerbottens län*. Rapport 2018:26.

och togs i bruk mellan 1783–1793². Innan dess var det ett kärr och brukades för myrslåtter. På ängen har tidigare förekommit fjärilen violett guldvinge som är mycket ovanlig. Värdväxten för violett guldvinge är ormröt som förekommer på den betade marken och är viktig för fjärlens larver. Sedan 2004 har fjärlen inte påträffats trots flera återbesök.

Stränderna

Stränderna består av typiska strandängar som varierar från mer eller mindre blockiga områden till lite mindre stenig strandäng. Här växer strandråg, fackelblomster, kärleksört och gultåtel. Den invasiva arten lupin har på en del platser börjat etablera sig även vresros. Strandängar har oftast en tydlig zonerings mellan strandäng och albård och uppehålls vintertid av störning från havsisen. Naturliga strandängar finns tex vid Kont nedan för klipporna. Naturliga strandängar är en viktig livsmiljö för häckande och rastande fåglar

Öar

Öarna i reservatet är viktiga både för det marina och terrestra livet i reservatet. Det finns två större öar i reservatets södra del, Trutklubben och Enahällan. Området utgör ett viktigt häckningsområde för flertalet fågelarter. Det mest störningskänsliga häckningsområdet är småöarna mellan Enahällan och Trutklubben. Här vistas änder och skrakar samt vadare som knölsvan, vitkindad gås, ejder, svärta och strandkata och utgör ett viktigt häckningsområde för flera fågelarter. Roskarl förekommer också. På öarna finns sparsamt med vegetation men Enahällan är delvis beskogad med tät alskog och tall. Växter som rörflen och strandråg förekommer och arter som strandglim och strandärt. Enahällan består till stor del av hållmark och klippor och är på den västra sidan populärt besöksmål för sol och bad. Detta utgör också den minst störningskänsliga delen av Enahällan, Här finns viktiga och lugna vattenytor för födosökande änder, skrakar, gäss och svanar och dess ungar. Området är också värdefullt för flera rastande arter under vår och höst. Viktiga öar för kusthäckande fåglar i närområdet är Inner- och Ytter-Åhällan, Revet, Skahällan, Sörbölekobbarna och Gåshällan.

Motivering

Huvudmotivet till att revidera beslut och skötselplan för Strömbäck-Kont är att Umeå kommun formellt ska överta hela den operativa förvaltningen av reservatet. Vem som ansvarar för tillsynen av bestämmelser, skötsel- av naturvärden och åtgärder för friluftsliv blir i och med detta tydligare både för Umeå kommun som förvaltare och för besökare i området. Länsstyrelsen behåller dock tillsynen över Natura 2000-området.

Motiv för skyddet är att bevara och utveckla områdets helhetsvärden. Områdets natur har utvecklats relativt ostört under lång tid. För att områdets naturvärden ska bestå behöver det undantas från skogsbruk och annan exploatering som innebär att naturvärdena påtagligt skulle skadas.

Strömbäck-konts våtmarker har höga naturvärden (klass 2) enligt länsstyrelsens våtmarksinventering. Strömbäck-kont är en värdefull livsmiljö för häckande och rastande fåglar, bland annat svärta och havstrut.

Ett viktigt motiv till revideringen är att kunna genomföra aktiva skötselåtgärder för att naturvärdena ska bevaras och utvecklas. Skötsel och restaureringsåtgärder kommer efter ändringen att kunna göras i

² L. Söderström, L. Ericson. 1978. *Naturinventering över reservatet Strömbäck-kont*. Institutionen för ekologisk botanik, Umeå universitet.

både skogsmark, våtmarker, odlingsmarker, stränder och marina miljöer. T.ex. ska man kunna ta bort gran i yngre lövrika skogar för att de på sikt ska utvecklas till lövskogsmiljöer med mycket död ved.

Ett annat viktigt motiv till revideringen är att tydliggöra behovet av att underhålla och vidareutveckla anläggningar för besökare i reservatet. Reservatet är utpekad enligt översiktsplanen som ett naturområde av värde för friluftsliv och naturvård och beskrivs som ett stort och relativt opåverkat område med gammelskog. Strömbäck-kont lyfts även fram i ovan nämnda översiktsplan som ett område med höga geovetenskapliga värden.

Det nya beslutet innebär ett förstärkt skydd genom tillägg till A-föreskrifterna enligt 7 kap. 5 § miljöbalken. Det är förbjudet att: *A3. uppföra staket, stängsel, hägnad eller plank, A8. framföra motordrivna fordon, undantag gäller för befintliga vägar samt snöskoter vintertid på is, samt uttransport av fällt högvilt, A10. anlägga eller bedriva akvakultur av djur eller växter, som exempelvis fiskodling, A11. bunkra, lossa eller lagra flytande bränsle, med undantag för den befintliga fritidsbebyggelsens och småbåtshamnens behov.* Ett antal föreskrifter skärps, bland annat blir det nu förbjudet att anlägga pir, brygga eller bro. Lättnad har delvis gjorts avseende förbudet att jaga i reservatet samt för eftersök av vilt. Det finns en befintlig jakträtt i ett mindre område vid Våtöberget. Kommunen har bedömt att jakt inom detta område inte påverkar syftet med reservatet. Det är inget prioriterat jaktområde, varför jakt kommer bedrivas mycket begränsat och med stor hänsyn till det allmänna friluftslivet. Även jakt på mårhund, räv och säl har möjliggjorts eftersom de kan vara ett hot mot reservatets fågel och fiskfauna. Tidigare har det inte varit tillåtet med eftersök i reservatet tex för skadeskjutet eller trafikskadat vilt. Detta har i vissa fall medfört stort lidande för älg. För möjligheten att utöva en human jakt har undantaget om eftersök lagts till.

Lättnader har införts för uttransport av fällt högvilt för att möjliggöra uttransport av vilt som jagats utanför reservatet och vid eventuellt eftersök.

För att möjliggöra naturvårdande skötsel i reservatet har kommunen i detta beslut kompletterat B-föreskrifterna om förpliktelse att tåla intrång, enligt 7 kap. 6 § miljöbalken. Kompletteringen innebär att åtgärder för att avlägsna främmande arter kan utföras. Vidare innebär kompletteringen att det ska vara möjligt att naturvårdsbränna eller genomföra brandefterliknande åtgärder på delar av skogsmarken, genomföra lövgynnande skötsel, bibehålla hävdade miljöer samt att restaurera och genomföra hydrologisk återställning av våtmarker, havsområden, sjöar och vattendrag.

Möjligheten till ett rörligt friluftsliv utökas i och med B-föreskrifterna 2 och 3. Förändringarna ger förbättrade möjligheter att styra friluftslivet till flera platser i reservatet, då det är mycket välbesökt. Det möjliggörs att utöka parkeringar och att utöka antalet grillplatser främst i den norra delen av reservatet. Utöver detta hänvisar B-föreskrifterna inte längre till skötselplanen, vilket var fallet i gällande beslut.

I C-föreskrifterna enligt 7 kap 30 § miljöbalken har lättnader i förbudet införts jämfört med tidigare beslut när det gäller att på ett störande sätt använda radioapparat, grammofon, bandspelare, musikinstrument e.d. samt att bedriva störande sportskytte, t ex lerduveskytte. En viss lättnad har inrättats avseende att ankra, förtöja eller lägga upp båt eller flotte.

Kommunen har bedömt att dessa lättnader och undantag är nödvändiga för att föreskrifterna inte ska gå längre än vad som krävs för att uppnå reservatets syfte. Kommunen bedömer därför att synnerliga skäl föreligger och att det finns stöd för att upphäva det gällande reservatsbeslutet med tillhörande skötselplan som fattades enligt 7 § naturvårdslagen (1964:822).

Skyddet av reservatet har förstärkts i C-föreskrifterna enligt 7 kap 30 § miljöbalken med att förbud inrättats vad gäller att använda området för sportarrangemang för motorbåtar eller andra motordrivna farkoster, utöva större kommersiell besöksverksamhet, sätta upp tavla, plakat, affisch, skylt, inskrift och därmed jämförbar anordning samt mot att skada berg eller mark eller att omlagra eller bortföra sten, grus, sand, torv eller jord. Skyddet har också stärkts jämfört med tidigare beslut genom att begränsa motordriven farkosts hastighet till 7 knop, med hänsyn till reservatets rika fågelliv och övriga värden.

Därutöver har flertalet föreskrifter moderniserats. Även formuleringarna av syfte och skäl samt de beskrivande texterna i beslutet och skötselplanen har justerats och preciserats.

Umeå kommun bedömer att det finns stöd för att upphäva det tidigare beslutet som fattades enligt 7 § naturvårdslagen (1964:822) eftersom det tidigare beslutet ersätts av ett nytt beslut som innebär ett likvärdigt eller starkare områdesskydd.

Områden med opåverkade kustmiljöer, orörda havsvikar och naturskog blir alltmer sällsynta i länet och att skydda dessa kvarvarande fragment av det ursprungliga landskapet är viktigt för att bevara den biologiska mångfalden. Inom den naturgeografiska region (29a) där Strömbäck-Kont är beläget utgör arealen formellt skyddad skog endast en liten del av den totala skogsmarksarealen. I Bottniska viken, där Norra Kvarken ingår, är endast 5.6 procent skyddat.

Naturreseptatet är ett Natura 2000-område. Det reviderade reservatsbeslutet och skötselplanen ger förbättrade förutsättningar att bevara de livsmiljöer och arter som är utpekade inom området i och med att skötselmöjligheter införs för att vidmakthålla och stärka de utpekade naturvärdena.

Umeå kommun bedömer att de positiva effekterna av att bevara området med de förändringar som följer av detta beslut överväger de negativa effekterna som orsakas av inskränkningarna i markanvändning. Vid en avvägning enligt 7 kap. 25 § har Umeå kommun funnit att föreskrifterna inte går längre än vad som krävs för att syftet ska uppnås.

Ekosystemtjänster

Områdets värden genererar tjänster och produkter till oss människor som vi behöver för vår välbefinnad. Inom Strömbäck-Kont finns strukturer som grova äldre träd, blåbärsris och svamp som ökar rekreativt värde och ger möjlighet till återhämtning och inspiration. Klipporna, stränderna och havet är viktiga strukturer inom reservatet som bidrar med höga värden för såväl friluftslivet som biologisk mångfald. Områdets storlek med avsaknad av bilvägar genererar också ekosystemtjänster som tystnad och känsla av ostörd natur som är viktigt för folkhälsan (attraktivitet). Av den anledning är motorfordon förbjudna i reservatet för allmänheten med undantag för befintliga vägar och på is och för att värdefulla livsmiljöer ska få utvecklas och verka så ostört som möjligt. Skulle motorfordon inte begränsas skulle förmågan att producera ekosystemtjänster minska.

Störst förmåga har reservatet att producera livsmiljöer för hotade och ovanliga arter som är inom syftet med reservatet. Även till resiliens (återhämningsförmåga) och biologisk mångfald är viktiga ekosystemtjänster och viktiga förutsättningar för att producera s.k. kulturella ekosystemtjänster såsom återhämtning och inspiration. I relation till de andra ekosystemtjänsterna har reservatet minst förmåga att producera tjänsten ”löpning i naturmiljö”. Genetiskt material och lärande/undervisning är viktiga tjänster som reservatet tillhandahåller. Ser man till vilka strukturer som mest bidrar till ekosystemtjänster är en viktig struktur sammanhängande skog (minst 10 ha) liksom havet och sjöarna, äldre träd och varierande natur som sammantaget bidrar till reservatets höga natur- och friluftsvärden.

Överensstämmelse med planer och strategier för skydd och förvaltning

Bevarandet av området ligger i linje med antagna kommunala och regionala strategier för skydd av skog och grön infrastruktur.

Gammal tallskog som finns inom reservatet är en prioriterad skogstyp för skydd enligt den regionala strategin för skydd. Prioriterade skogstyper är de skogstyper som Sverige har ett internationellt ansvar att bevara samt de skogstyper som bedöms vara underrepresenterade i formellt skyddade områden.

Genom reviderade föreskrifter och skötselplan förstärks de ekologiska sambanden och möjliggör ett säkerställt friluftsliv för Umeås invånare.

Inslaget av äldre asp i området är särskilt värdefullt då reservatet ligger

i ett utpekad värdestrukturmålad område för vitryggig hackspett och är utpekad värdekärna för lövskog.

I Strömbäck-kont berörs av tre motsvarande detaljplaner varav en detaljplan bildades före reservatet men har reviderats 2000. Plan: 2480K-P01/53, 2480K-P7/1982, 2480-P95/13. Ingen av detaljplanerna bedöms motverka föreskrifterna i beslutet.

I fördjupad översiktsplanen för kusten är Strömbäck-Kont utpekad som ett skyddat område med höga natur- och kulturvärden.

Förenlighet med miljömål och friluftsmål

Revidering av Strömbäck-konts naturreservat stärker möjligheterna att nå miljökvalitetsmålet *Levande skogar*. Vidare bidrar reservatet till att stärka möjligheterna att nå miljömålet *Myllrande våtmarker* genom att våtmarker med höga naturvärden ges möjlighet att restaureras och ges ett långsiktigt skydd. Reservatet bidrar dessutom till att stärka möjligheterna att nå miljömålet *Ett rikt växt- och djurliv* genom att förekommande typiska arter ges ett långsiktigt skydd och invasiva och främmande arter bekämpas. Genom stärkt skydd för kustvatten och begränsning av farkosters hastighet i reservatet så stärks även möjligheten att uppnå miljömålet *Hav i balans och levande kust och skärgårdar*. Strömbäck-kont bidrar även till att stärka möjligheterna att nå de nationella friluftsmålen *Skyddade områden som resurs för friluftslivet* genom att åtgärder vidtas för att göra området attraktivt för friluftsliv och rekreation samt *Tillgång till natur för friluftsliv* genom att naturmiljöernas upplevelsevärden bevaras.

Konsekvensutredning

Kommunen har ingen skyldighet att göra en konsekvensutredning enligt 1 § förordningen (2007:1244) om konsekvensutredning vid regelgivning.

Uppllysningar

Umeå kommun vill erinra om att utöver reservatsföreskrifterna gäller även andra lagar, förordningar, föreskrifter för området. Av särskild betydelse för syftet med reservatet är 7 kap 29a-b §§ miljöbalken med krav på tillstånd för att bedriva verksamhet eller vidta åtgärder som på ett betydande sätt kan påverka naturmiljön i ett Natura 2000-område. Sådant tillstånd söks hos Länsstyrelsen

Umeå kommunen kan med stöd av 7 kap. 7 § miljöbalken medge dispens från meddelade föreskrifter om det finns särskilda skäl och om det är förenligt med förbudet/föreskriftens syfte.

Enligt 29 kap. 2 och 2a §§ miljöbalken gäller bland annat att brott mot föreskrift som meddelats enligt 7 kap. miljöbalken kan medföra straffansvar.

Har någon vidtagit åtgärd i strid med meddelad föreskrift, kan kommunen

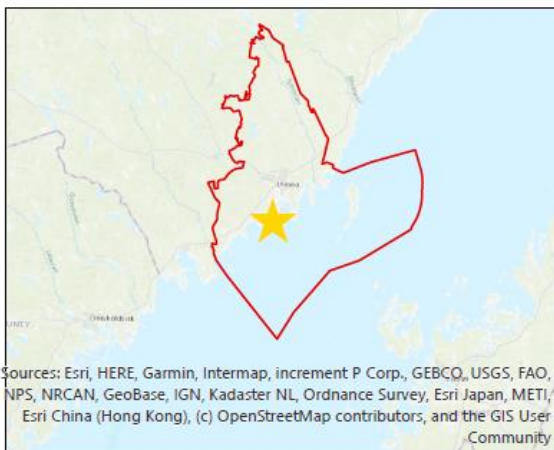
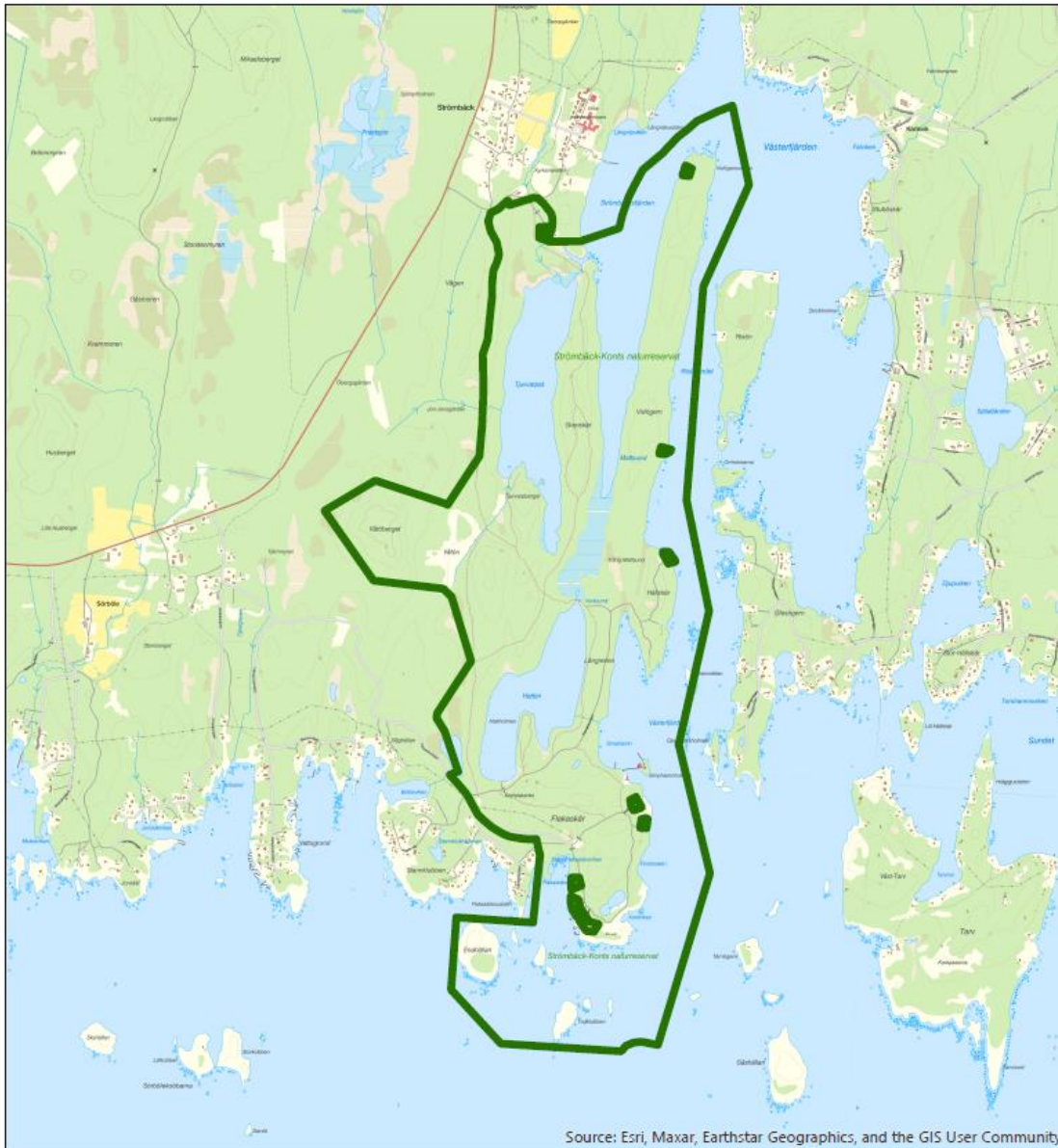
enligt 26 kap. 9 och 14 §§ miljöbalken vid vite förelägga om rättelse.

Enligt 11 kap § 9b är mindre anläggningar i vatten såsom muddringar bryggor ect anmälningspliktig vattenverksamhet, anmälan görs till Umeå kommun som är tillsynsmyndighet,

Enligt 4 § skogsvårdslagen (1979:429) ska lagens bestämmelser eller föreskrifter inte tillämpas i den mån de strider mot föreskrifter som har meddelats med stöd av 7 kap. miljöbalken.

Forn- och kulturlämningar inom reservatet är skyddade enligt 2 kap. kulturmiljölagen.

Bilaga 1. Beslutskarta

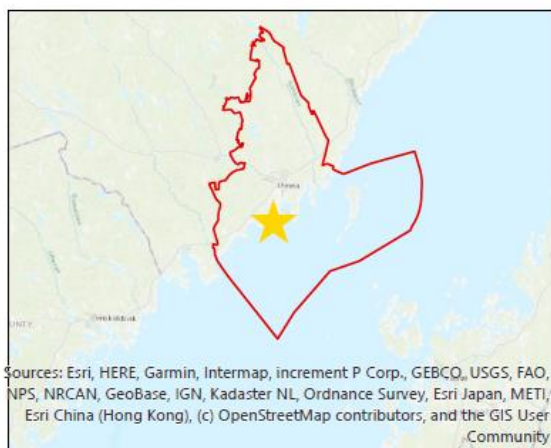
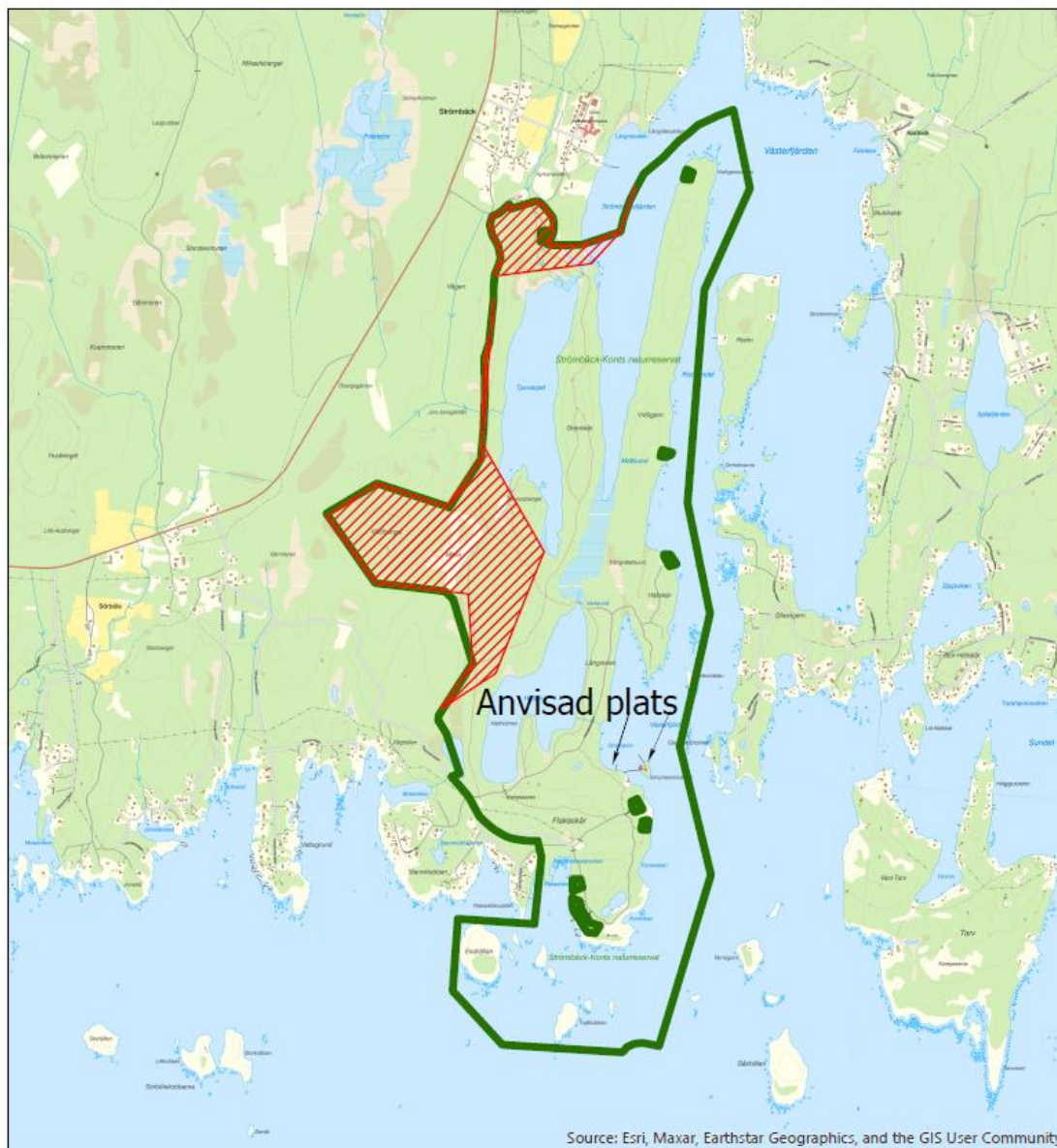


**Naturreservat
Strömbäck-Kont
Umeå Kommun
Västerbotten**

**Bilaga 1 till beslut
med dnr KS-2022/00002**

 Naturreservat
Strömbäck-kont

Bilaga 2. Jakträtt i reservatet samt anvisad plats



**Naturreservat
Strömbäck-Kont
Umeå Kommun
Västerbotten**

**Bilaga 2 till beslut
med dnr KS-2022/00002**

	Naturreservat
	Strömbäck-kont
	Jakträtt



Skötselplan för Strömbäck-kont



Skolgatan 31A
901 Umeå

Bilaga 3.
Skötselplan för naturreservatet Strömbäck-Kont i Umeå kommun.

Syftet med naturreservatet

Syftet med Strömbäck-Konts naturreservat är att vårda och bevara värdefulla havs- och naturmiljöer samt att återskapa värdefulla livsmiljöer för skyddsvärda arter. Reservatets naturlighet med rika havsvikar, strandängar, laguner, naturskogsartade barrskogar, terrängformer och ett rikt växt- och djurliv ska bevaras. Syftet är också att inom ramen för bevarandet av biologisk mångfald och naturmiljöer tillgodose behovet av områden för friluftslivet.

Områdets Natura 2000-naturtyper och arter samt övriga livsmiljöer med sina naturligt förekommande växter och djur ska på den biogeografiska nivån bidra till gynnsam bevarandestatus för naturtyperna och arterna.

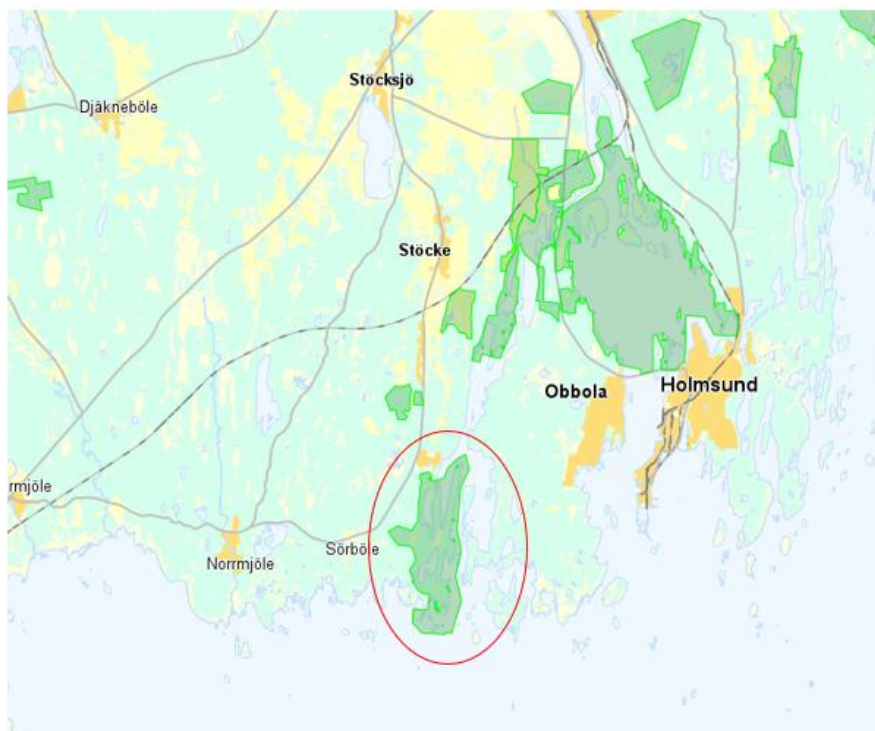
Syftet ska uppnås genom att reservatets naturmiljöer i huvudsak utvecklas fritt och präglas av naturliga processer så som landhöjning, översvämning och stormfällningar. Syftet uppnås även genom att reservatets naturmiljöer utvecklas och bevaras genom aktiva skötselåtgärder i form av naturvårdsbränning eller brandefterliknande åtgärder i brandpräglad skogsmark samt att gynna lövträd för att få en mer naturlig lövsuccesion i tidigare brukad skogsmark. Restaurering av våtmarker, sjöar, vattendrag och havsmiljöer ska också kunna genomföras. Borttagande av främmande och invasiva arter ska göras vid behov. Inom ramen för syftet kan reservatet även utnyttjas för naturstudier, undervisning samt forskning

Åtgärder ska vidare vidtas för att underlätta för allmänhetens friluftsliv i reservatet genom parkeringar, rastplatser, stigar mm.

1.1 Uppgifter om naturreservatet

Namn	Strömbäck-Kont
Kommun	Umeå
Gräns	Reservatets gräns enligt bilaga 1.
Fastigheter och markägarförteckning	Ström 1:2, del av Sörböle 1:2
Areal	504 ha
Produktiv skogsmark	244 ha

Översiktskarta

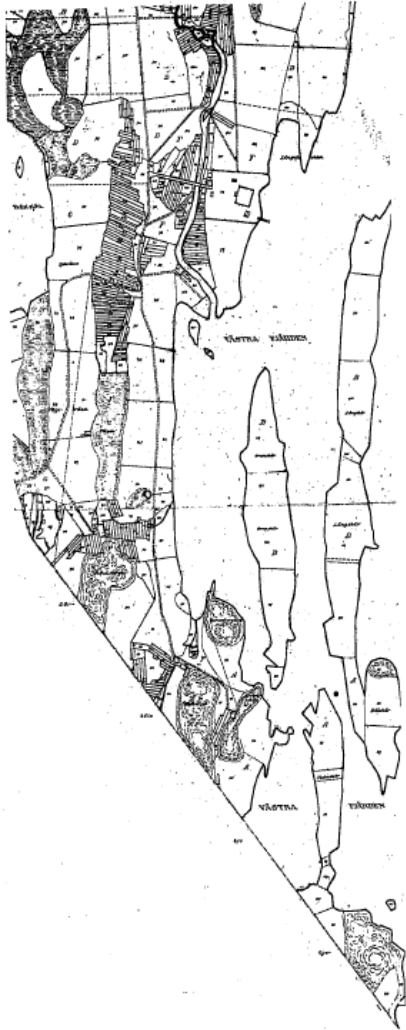


Historia

Reservatet är starkt påverkat av landhöjningen något som kan urskönjas från gamla lantmäterikartor från 1700-talet. Landhöjningen är den viktigaste processen som har givit landskapets dess prägel. Tillsammans med deltaprocesser och människans nyttjande av skogarna har även detta bidragit till områdets naturtyper och former.

Allteftersom landet har stigit ut ur marken har växterna koloniserat landmassan något som kan urskiljas vid havsvikarna där växtligheten delas upp i strandäng, alvbård och barrskog överallt där strandremsan möter havet. Landhöjningen är annars svår att urskilja direkt i fält men under 30–40 år kan skillnaderna vara väldigt märkbara speciellt på kartor. Alla områden i reservatet har legat under vatten. De första områdena i som såg dagens ljus var Våtöberget och Flakaskär som ligger 15 meter över havet. Dessa toppar bröt havsytan för 1800 år sedan och var från början kala hållmarker. De första tecken på mänsklig aktivitet i området finns på Flakaskär där det hittats en kompassros, boplats och stenugn, det är okänt från vilken tidsålder. Längdtillväxten har varit betydande och har stigit 3 meter sedan 1700-talet.

På lantmäteriets karta över området framträder reservatet år 1783 som skogbeväxta öar och 1867 börjar området likna något som det ser ut idag med sammansatt land (figur 1). Hatten hade fortfarande då kontakt med Västerfjärden och hade både förbindelse med havet och älven.



Figur. 1. Del av Strömbäck-Konts naturreservat år 1867. Tjuvarpet som idag är klassad som lagun ligger öppet och har kontakt med Västerfjärden.

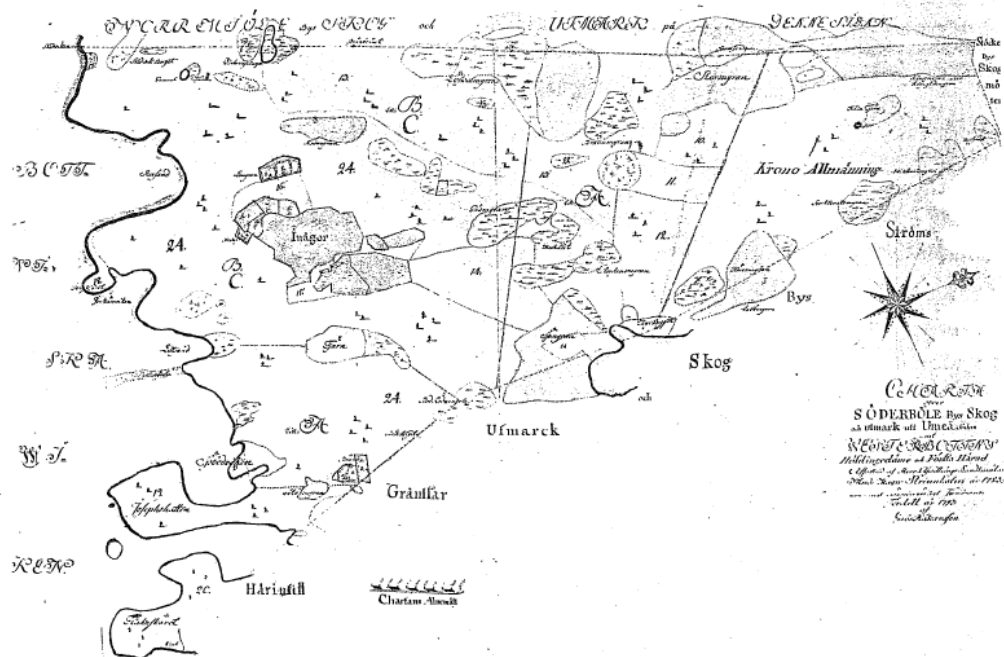


Fig. 2. Lantmäterikartor från år 1793 över Sörböle By. Våtön är utmarkerat som en inäga.

Även om gamla lantmäterikartor kan ge mycket information om landhöjningsförloppet kan de också ge information om hur markanvändningen varit i området. Kartorna från 1867 talar om att stora delar av reservatet var bevuxen av tall gran och björkskog och användes till större delen för skogsbeta sk muhlbetesmark. 1783 anges att marken var bergbunden mark och grov sand och inte intressant för odling. Där skogen blivit uthuggen var tillväxten knapp, så Strömbäck-Kont har inte varit särskilt intressant för skogsbruk historiskt, vilket är en förklaring till områdets höga naturvärden på tex Flakaskär. Våtöberget och andra berg beskrivs som kala, skoglösa och onyttiga hållmarker. Vid denna tidpunkt hade myrslätter kommit i gång i området bland annat Wåtön som då våtmarken söder om "nuvarande odlingen" kallades. Troligen skördades höga starrarter som norrlandsstarr och flaskstarr som finns vid Tjuvvarpets stränder.

Strömbäck's glasbruk startades 1751 och låg först öster om Strömbäcken men flyttades efter en ombyggnad väster om bäcken dvs inom reservatsgränsen. Då användes bäcken som hamnkanal. 1788 brann glasbruket ned och flyttades till des ursprungliga plats väster om Strömbäcken. Vid glasframställningen användes mycket pottaska som framställdes av lövved. Pottaska var en viktig inkomst för bönderna och var en viktig huvudnäring i mitten av 1800-talet. Nedgången av pottaskaproduktionen i slutet av 1800 talet berodde mycket på att tillgången på lövved var bristfällig. 1794 hade ängen på Våtön börjat hävdats medan även starrslätter fortsatte i andra våtmarks områden. 1867 var två olika ängar i bruk. Ängen vid Våtön hade växt till den nuvarande arealen den har idag. Den andra ängen låg väster om Verksundet och ängarna brukades fram till 1954. I början av 1800-talet börjades det flottas timmer och timret samlades upp i sjön Hatten för att sedan bogseras från Simphamn till sågverken. Timmerkanalen mellan Hatten och Västerfjärden på Flakaskär är ett kulturminne från denna epok. Senare buntades virke längre upp i fjärden men Simphamn fungerade som nödhamn för timmersläpen när det blåste för mycket ute på öppet hav. Ångbåten Egil, som idag finns på Västerbottens museet, var en av de båtar som drog timmersläp på Västerfjärden.

I samband med kommunens förvärv 1978 av den skyddad marken inom Strömbäck-Konts naturreservat genomförde den tidigare ägaren SCA omfattande avverkningar inom området. Genom detta förfarande blev kommunens köpeskilling lägre men naturreservatet kom också att innehålla ansevärdare hyggen. Dessa hyggen planterades med tallplantor och sköttes därefter under de första 15 åren med skogsskötselmetoder för ungskog. Skötseln har tenderat att rikta bestånden mot ensartad tallungskog och i flera fall har rönnar och sälgarna röjts bort. Tallen är dessutom inte det naturliga trädslaget på stora delar av dessa låglänta marker men däremot gran och löv.

Naturförhållanden

Området är ett representativt exempel på låglänt, av havet svallat moränområde inom den västerbottenska kustslätten. Ett sådant utmärkes av en mosaik av hällmarker, svallad morän, grunda sjöar och myrmarker.

2.1.1 Geologi

Geologin i området är starkt präglad av inlandsisarnas påverkan. Det framgår främst genom de väl utbildade drumlinerna som går i isens rörelseriktning från norr till söder men även i de rikligt förekommande berghällarna som har en typiskt avrundad form med en slät stötsida och en plockad läsida. Hällarna har även tydliga isräfflor som visar på isens rörelseriktning. Drumlinerna består av morän och i låglänta områden intill drumlinerna är moränen ställvis överlagrad av svallsediment i grus- till blockfraktion. Området har bearbetats av svallning allt eftersom det har rest sig upp ur havet och i låglänta partier förekommer torv, särskilt i den västra delen av området. Norr om Tjuvvarpet upp mot Strömbäck kring Strömbäckens utlopp finns sand vilket bland annat går att utläsa av att Strömbäcken har ett utbildat deltaområde.

Området passar mycket bra för att studera de processer som formar landskapet under och efter en istid tex när landhöjningen skapar en succesiv förändring från att ha legat under havet till en gradvis förflyttning av strandlinjen där vågor har svallat och sorterat jordarterna så att block ligger kvar och grus, sand och silt har satts av där vågorna haft mindre kraft. Landhöjningen har även skapat en pågående utveckling från havsvikar till avsnörda sjöar, så kallade glosjöar eller flador.

Berggrunden består av urberg som är cirka 1,9 miljarder år gammal som har omvandlats till gnejs. Det finns även områden med granit och granodiorit samt de lite mer ovanliga bergarterna gabbro, anortosit och labradorit.

2.1.2 Skogen

Skogarna i reservatet präglas av landhöjningen och det kustnära klimatet. Granskog med blåbär i fältskiktet är den dominerande skogstypen och större delen av den här skogstypen växer på frisk till fuktig mark. Täta granskogar med riklig mängd av hänglav och död ved med lokalt större ansamlingar finns främst på Vidögern. Hänglavsfloren är rik och violettgråtagellav är en vanlig art som signalerar lång skoglig kontinuitet. Förrötade lågor av klibbticka och granticka är vanligt här men även krävande arter som rosenticka, lappticka och ostticka förekommer (bilaga 4). Vindfällerna finns lokalt rikligt. Skogen på Vidögern har mycket höga naturvärden som uppmärksammades i Naturvårdsverkets urskogsinventering på 1980-talet. Skogen är bland de finaste objekten i kustlandet när det kommer till urskogsartade gransuccessioner med mycket död ved och äldre grova granar.

I reservatet finns även mindre granskogsområden i anslutning till våta områden vid Granskär och längs med Hatten samt andra små vatten i reservatet.

Inslag av äldre löv finns i spridda förekomster och björk är det dominerande lövslaget. Ungt löv finns i unga tallskogar som härrör från 1970-talet i tex delar av Flakaskär och Långreven. Lövinslaget är särskilt lövrikt här.

Asp och sälg samt al är relativt ovanligt, men al dominerar längs med kustvikar vid Tjuvarpet och Granskär.

Hällmarkstallskog med grova tallar förekommer på Flakaskär med renlav och ljung i bottenskiktet. Förekommer också tall successioner på blåbärsmark i anslutning till hällmarkskogen. Här är det kraftig inväxt av yngre gran. På Våtöberget finns en fin gammal hällmarkstallskog och även en grotta som går att besöka. Små insprängda hällmarksområden finns bland annat på Tjuvvarpsberget och en hällmarksskog öster om betesmarken på Våtön.

Stenig terräng med lav och ris och vegetationsklädda klapperstensfält är finns spridda i reservatet och även på ön Enahällan.

2.1.3 Havsmiljö och limniska värden

De marina delarna i naturreservatet innehåller en mångfald av olika naturtyper. Här finns laguner, stora grunda vikar och sund, estuarium, blottade ler- och sandbottnar, rev och skär och små öar. Laguner är grunda, delvis avsnörda havsvikar, som skiljs från havet genom trösklar eller tät vegetation. På grund av det begränsade vattenutbytet värms de upp tidigt på våren, vilket skapar goda förutsättningar för en mångfald av vattenväxter och smådjur. Till följd av landhöjningen genomgår laguner en succession från väldigt öppna vikar med stort vattenutbyte med havet, till i stort sett avsnörda havsvikar, dit havsvatten endast når vid kraftiga stormar. Flakaskärsviken, som ligger väster om Flakaskär, utgör ett tidigt stadium av en lagun. Hatten och Tjuvarpet utgör i stället det sista successionsstadiet av laguner och kommer sedan att övergå till sjöar, utan någon som helst förbindelse med havet. Stora grunda vikar och sund är skyddade från kraftiga vågor, och är ofta artrika. Hela östra sidan om Vidögern ner mot Flakaskär utgörs av en stor grund vik. Lagunerna och de stora grunda vikarna är viktiga miljöer för varmvattenslekande fiskarter som abborre och gädda. Tjuvarpet och Strömbäcksfjärden fungerar idag som lekområden för dessa arter.

I estuarier blir vattnet så sött att artsammansättningen nästan uteslutande består av sötvattensarter. I norra delen av reservatet, där Umeälven möter havet, bildas ett estuarium. Den fungerar som en essentiell länk, dvs en viktig länk för fiskvandring mellan sötvatten och det lite saltare vattnet i Bottenviken. Blottade ler- och sandbottnar innehåller olika grävande maskar och musslor i sedimenten och utgör ett viktigt habitat för rastande och födosökande fåglar. Blottade ler- och sandbottnar finns bland annat på östra sidan av Vidögern och Granskär.

På de lite mer exponerade delarna finns rev och skär och små öar. Här växer en succession av ettåriga och fleråriga alger. Grönalger, såsom grönslick och getraggsalg, växer oftast grunt, och övergår successivt till brunalger, såsom ishavstofs. Olika märkräftor och snäckor lever av algerna. Dessa miljöer kan utgöra värdefulla lekområden för kallvattenarten strömming.

I Hatten har man noterat den särpräglade kärlväxten japansk andmat och den rödlistade arten ävjepilört. Japansk andmat finns enbart på ett fåtal lokaler i landet. Även den främmande arten vattenpest har noterats i Hatten. I övrigt är kunskapen om undervattensväxter något bristfällig i reservatet, men enligt rumslig modellering³ finns stora områden med höga kärlväxter, kransalgsängar och sävområden i reservatet. Dessa återfinns främst på grunda mjukbottnar, som exempelvis i glosjöarna Tjuvarpet och Hatten, samt i Flakaskärsviken. Höga kärlväxter och kransalgsängar är miljöer där fiskynglen kan söka föda och skydd. Även sävområden utgör, genom sin tredimensionella struktur, viktiga rekryteringsområden för kustfisk samt viktiga häcknings-, födosöks- och rastområden för flera kustfåglar.

³Havs – och vattenmyndigheten. 2018. *Kartering av marina naturvärden i Västerbottens län*. Rapport 2018:26.



Tjärn vid Kont. Foto: Marlene Olsson

2.1.4 Våtmarkerna

Området är starkt präglad av landhöjningen, och landhöjningsprocessen kan urskiljas tydligt i terrängen där myrbildning är en del av processen. Myrbildning sker genom att våtmarken bildas på minerogent underlag dvs avlagringar och sediment som anrikas efter hand som landytan höjer sig. Exempel på detta finns tex i Flakaskärsviken. Ett annat sätt myrar bildas är genom igenväxning av en sjö en process som delvis kan ses vid utloppet av Tjuvarpet. Beroende på om våtmarken får vatten via nederbörd eller omgivande marker skiljer man på våtmarkerna genom mosse eller kärr. Våtmarkerna i reservatet är i huvudsak kärr och beroende på näringstillgången kan de utgöra av bredkaveldun, vass, ängsull, kråklöver, norrlandstarr och flaskstarr. Även säv och myrtåg förekommer.

2.1.5 Ängarna

På Våtön finns ett mindre område med betade hagmarker och strandängar. Ängen har brukats länge och togs i bruk mellan 1783–1793⁴. Innan dess var det ett kärr och brukades för myrslätter. På ängen har tidigare förekommit fjärilen violett guldvinge som är mycket ovanlig. Värdväxten för violett guldvinge är ormröt som förekommer på den betade marken och är viktig för fjärilens larver. Sedan 2004 har fjärilen inte påträffats trots flera återbesök.

2.1.6 Stränderna

Stränderna består av typiska strandängar som varierar från mer eller mindre blockiga områden till lite mindre stenig strandäng. Här växer strandråg, fackelblomster, kärleksört och gultåtel. Den invasiva arten lupin har på en del platser börjat etablera sig även vresros. Strandängar har oftast en tydlig zonerings mellan strandäng och albård och uppehålls vintertid av störning från havsisen. Naturliga strandängar finns tex vid Kont nedan för klipporna. Naturliga strandängar är en viktig livsmiljö för häckande och rastande fåglar.

⁴ L. Söderström, L. Ericson. 1978. *Naturinventering över reservatet Strömbäck-kont*. Institutionen för ekologisk botanik, Umeå universitet.



Naturlig strand vid Kont. Foto: Marlene Olsson

2.1.7 Öar

Öarna i reservatet är viktiga både för det marina och terrestra livet i reservatet. Det finns två större öar i reservatets södra del, Trutklubben och Enahällan. Området utgör ett viktigt häckningsområde för flertalet fågelarter. Det mest störningskänsliga häckningsområdet är småöarna mellan Enahällan och Trutklubben. Här vistas änder och skrakar samt vadare som knölsvan, vitkindad gås, ejder, svärta och strandskata och utgör ett viktigt häckningsområde för flera fågelarter. Roskarl förekommer också. På öarna finns sparsamt med vegetation men Enahällan är delvis beskogad med tät alskog och tall. Växter som rörflen och strandråg förekommer och arter som strandglim och strandärt. Enahällan består till stor del av hållmark och klippor och är på den västra sidan populärt besöksmål för sol och bad. Detta utgör också den minst störningskänsliga delen av Enahällan, Här finns viktiga och lugna vattenytor för födosökande änder, skrakar, gäss och svanar och dess ungar. Området är också värdefullt för flera rastande arter under vår och höst. Viktiga öar för kusthäckande fåglar i närområdet är Inner- och Ytter-Åhällan, Revet, Skahällan, Sörbölekobbarna och Gåshällan.



Enahällan. Foto: Marlene Olsson



Ejderhona. Foto: Peter Sunesson

2:2 Ekosystemtjänster

Områdets värden genererar tjänster och produkter till oss människor som vi behöver för vår välbefinnande. Inom Strömbäck-Kont finns strukturer som grova äldre träd, blåbärsris och svamp som ökar rekreativt värde och ger möjlighet till återhämtning och inspiration. Klipporna, stränderna och havet är viktiga strukturer inom reservatet som bidrar med höga värden för såväl friluftslivet som biologisk mångfald. Områdets storlek med avsaknad av bilvägar genererar också ekosystemtjänster som tystnad och känsla av ostörd natur som är viktigt för folkhälsan (attraktivitet). Av den anledning är motorfordon förbjudna i reservatet för allmänheten med undantag för befintliga vägar och farleder och för att värdefulla livsmiljöer ska få utvecklas och verka så ostört som möjligt. Skulle motorfordon inte begränsas skulle förmågan att producera ekosystemtjänster minska.

Störst förmåga har reservatet att producera livsmiljöer för hotade och ovanliga som är inom syftet med reservatet. Även till resiliens (återhämtningsförmåga) och biologisk mångfald är viktiga ekosystemtjänster och viktiga förutsättningar för att producera s.k. kulturella ekosystemtjänster såsom återhämtning och inspiration. I relation till de andra ekosystemtjänsterna har reservatet minst förmåga att producera tjänsten ”löpning i naturmiljö”. Genetiskt material och lärande/undervisning är viktiga tjänster som reservatet tillhandahåller. Ser man till vilka strukturer som mest bidrar till ekosystemtjänster är en

viktig struktur sammanhängande skog (minst 10 ha) liksom havet och sjöarna, äldre träd och varierande natur som sammantaget bidrar till reservatets höga natur- och friluftsvärden.

Skötselplanens genomförande

Alla åtgärder som rör vård av mark, vatten, vegetation och djurliv, anläggning av olika anordningar, information till allmänheten samt dokumentation av åtgärderna ska genomföras i samråd med tekniska nämnden, miljö och hälsoskyddsnämnden, fritidsnämnden samt kommunstyrelsen inom Umeå kommun. Förvaltaren kan, uppdra åt annan aktör att genomföra skötseln av naturreservatet. Målet med skötseln är att bevara och utveckla natur-, frilufts- och naturstudievärdena enligt den prioritering som anges i grunden för beslutet. Friluftsanordningarna ska vara så småskaliga och naturenliga att de inte stör detta intryck. För att minska slitage och störning i känsligare delar av naturreservatet kanaliseras friluftslivet med hjälp av stigar och skyltar.

Föreliggande skötselplan gäller till dess att naturvårdsförvaltaren beslutar om annat. Skötselplanen begränsas att ange hur åtgärder som hör ihop med naturvårdsförvaltningen ska hanteras.

Förutom genomförandet av skötselplanen har naturvårdsförvaltaren ansvaret att dokumentera skötselåtgärderna samt utvärdera och följa upp dessa.

När det gäller skötselfrågorna ställer sig Umeå kommun särskilt positiv till samarbete och erfarenhetsutbyte med länsstyrelsen, Skogsstyrelsen, Umeå universitet och SLU samt ideella föreningarna.

Reservatet är indelat i 6 skötselområden med utgångspunkt från de övergripande naturtyperna i området (bilaga 1). För varje skötselområde redovisas bevarandemål och skötselåtgärder. Skötselområdets bevarandetillstånd anses gynnsamt när bevarandemålen är uppnådda.

För samtliga skötselområden gäller bevarandemålet att främmande och invasiva arter som utgör ett hot mot den biologiska mångfalden inte ska förekomma. Det innebär att främmande och invasiva arter ska kunna tas bort.

3.1. Skötselområde 1, naturskogsartad barrskog med fri utveckling 102 ha

Den naturskogsartade barrskogen ska lämnas för fri utveckling. Vindfällan ska lämnas kvar i skogen såvida de inte stör nyttjandet av stigar och andra anläggningar i reservatet. Även större, naturliga störningar, t ex stormfällningar och insektsangrepp ska lämnas orörda.

Bevarandemål

Skötselområdet ska präglas av naturskogsstrukturer såsom döda och döende träd, skiktning samt spridning i ålder och diameter. Naturliga processer så som trädens åldrande och döende, skogsbrand, stormfällningar, insekters och svampars nedbrytning av ved samt nyetablering av träd i skogen ska tillåtas fortgå ostört. Skötselområdet innehåller normalt betydande mängder död ved som erbjuder typiska vedlevande arter gynnsamma livsbetingelser. Som en del i skogens naturliga utveckling kan dessa processer göra att skogsområdet under perioder kan komma att få en förändrad karaktär. Efter en störning ökar inslaget av lövträd vilket ger goda möjligheter för lövträdsberoende arter att fortleva i området. Andelen gran och grova träd ökar i senare successionsfaser vilket bland annat gynnar arter som är knutna till grov gran och asp samt grov död ved.

Skötselåtgärder

Fri utveckling genom intern dynamik.



Granskog med död ved i urskogsliknande miljöer på Vidögern, i reservatets norra del. Foto Marlene Olsson

3.2 Skötselområde 2, Naturvårdsbränning eller metoder som efterliknar brand, 75 ha

Skötselområdet utgörs av halvön på Granskär med vatten på båda sidor om området och torde vara relativt lätt att bränna. Skulle naturvårdsbränning inte vara möjlig att genomföra kan åtgärder som luckhuggning och åtgärder som tex kata träd, ringbarkning mm kan i stället bli aktuella inom skötselområdet metoder som efterliknar effekterna av brand. Skötselområdet omfattar även tallskogarna på Flakaskär med inslag av gran som kan bli ett hot mot tallskogens naturvärden. Denna del är dock olämplig att naturvårdsbränna pga de sociala värdena och i stället kan brandefterliknande åtgärder genomföras.

Naturvårdsbränning samt riktlinjer vid skogsbrand:

Som huvudregel gäller att naturliga skogsbränder ska bekämpas.

Bevarandemål

Området har en gynnsam bevarandestatus när skogarna utvecklats naturliga strukturer som grova gamla träd, luckighet och död ved.

Skötselåtgärder

Säkerheten vid naturvårdsbränningar är mycket hög och därför är naturvårdsbränning på Granskär lämplig som har vatten på båda sidor. Naturvårdsbränningar bör ske regelbundet inom naturreservatet för att nyskapa brandsuccessioner och tillgodose vissa arters behov av bränd ved och mark. Naturvårdsbränningar bör upprepas vart 50-årsperiod eller oftare. Naturvårdsbränningarna ska inte kombineras med något virkesuttag om det inte bedöms nödvändigt för att få brandeffekter som tex brandskadade träd, blottad mineraljord och död ved. Bedömning görs från fall till fall. Skulle naturvårdsbränning, bland annat på grund utav säkerhetsaspekten, bedömas vara olämplig kan metoder som efterliknar brandeffekter genomföras bland annat katning och variationsskapande röjningar.



Hällmarkskog på Flakaskär med gamla tallar. Foto: Marlene Olsson

3.3 Skötselområde 3, Naturvårdsröjning 61 ha

Skötseln av ungskogar ska syfta till att återskapa naturskogskvaliteter. Områden rika på ungt löv kan röjas fram med s.k. lövgynnande insatser.

Bevarande mål

Ungskogar har en gynnsam bevarandestatus när skogarna utvecklat naturliga strukturer som grova träd, luckighet och död ved.

Skötselåtgärder

Skötselområdets utbredning specificeras i bilaga 1. Värdestege för trädslagen i ungskogarna: Asp, al och sälg sedan rönn och björk. Sälg, rönn och asp tillhör alla den värdefullaste kategorin, sedan gråal och björk, tall och gran. Detta ska vara generellt vägledande vid alla naturvårdsinsatser i yngre skog inom Strömbäck-Konts naturreservat.

Spara alltid sälg, asp och al. Björk och eventuella andra avvikande lövträd. Spara eller var mycket försiktigt med att splittra buketter av samtliga lövträdsarter

Avvikande individer av tall och gran är bättre än "alla lika".

3.4 Skötselområde 4, tidigare jordbruksmark som upprätts hålls med bete, slåtter eller röjning, 6 ha

Området har varit under hävd under lång tid bland annat genom hästbete och längre tillbaka med slåtter. Området består av öppen gräsmark med lövrika bryn som har påtaglig påverkan av bete med glesa bestånd och riklig förekomst av asp och sälg. Det finns även rikligt med löv längs med gamla diken. Det ska vara möjligt att genomföra åtgärder som syftar till att skapa lämpliga miljöer för violett guldvinge.

Bevarandemål

Skötselområdet ska präglas av naturliga processer med de strukturerna och artsamhällen som hör till denna naturtyp. Området ska innehålla öppna gräsmarker som hävdas genom slåtter, bete eller röjning.

Skötselåtgärder

Hävd genom bete, slåtter eller röjning som syftar till att hålla markerna öppna och bibehålla värdefulla strukturer ska vara möjlig.

3.5 Skötselområde 5, våtmarker med huvudsakligen fri utveckling, 24 ha

Våtmarkerna består huvudsakligen av uppgrundade havsvikar främst mellan Verksund och Granskär, i övrigt finns mindre avgränsade myrområden i reservatet. I anslutning till Tjuvarpet och Hatten finns värdefulla våtmarker med rikligt bestånd av ävjepilört.

Bevarandemål

Våtmarkerna i skötselområdet har ett gynnsamt bevarandetilstånd när väsentliga delar är hydrologiskt intakta och präglas av naturliga hydrologiska processer så som nederbörd, grundvattenflöden, översvämningar etc.

Skötselåtgärder

Miljöerna lämnas i huvudsak för fri utveckling, men vid behov ska möjlighet finnas att restaurera dikade myrar. Igenläggning av diken ska ske i samråd med ägare av angränsande fastigheter.

3.6 Skötselområde 6, Marin restaurering, 236 ha

Skötselområdet utgörs av Tjuvarpet, Hatten, havs- och övriga vattenområden i reservatet.

Bevarandemål

Skötselområdet ska präglas av naturliga processer med de strukturerna och artsamhällen som hör till denna naturtyp. Området ska ha en intakt, naturlig hydrologi.

Skötselåtgärder

Hydrologisk restaurering som syftar till att förbättra livsmiljön för vattenlevande organismer ska vara möjlig.

3.5 Jakt

Jakträtt bedrivs av Sörböle jaktlag och jakträtt finns i delar av reservatet. Eftersök är tillåtet i hela reservatet, samt jakt på räv, säl och främmande och invasiva arter somt ex mårhund och mink.

4. Mål och åtgärder för friluftslivet

4.1 Tillgänglighet till naturreservatet

Naturreservatet är idag tillgängligt via södra och norra entrén från Sörbölevägen. Det finns också stigar från Strömbäck- Kont via Strömbäcks herrgård. Det går att nå naturreservatet via Västerfjärden med båt. Det finns en brygga nedanför hållmarken som ägs och sköts av Umeå Segelsällskaps Hamnförening.

En mindre parkeringsplats finns vid norra entrén samt två parkeringar i södra Flakaskär (Kont). Här finns det möjlighet att utöka parkeringarna ytterligare i både norr och söder om behovet finns och är lämpligt utifrån friluftslivet (bilaga 2). Samråd med boende bör genomföras innan anläggning.

4.2 Friluftsliv och naturstudier

Målet är att upprätthålla och utveckla de goda förutsättningarna för rörligt friluftsliv och naturstudier. Naturreservatet är en garanti för detta. Som nämnts ovan är det av stor vikt att Strömbäck-kont

örörda natur bibehålls och därför ska friluftsanordningarna i den norra delen av reservatet ges sådana dimensioner att de inte stör detta intryck. Nya rastplatser kan anläggas i norra delen av reservatet på lämpligt ställe och möjliggöra även kortare promenader för tex barnfamiljer. På Flakaskär är mera av publik karaktär, även där det kan ske en utveckling av befintliga rastplatser. På lämpliga platser i reservatet kan några fiskeplatser anläggas och samordnas med befintliga och nya rastplatser.

4.3 Stigar

Det finns ett mycket välmarkerat stigsystem i Strömbäck-Kont som sträcker sig från Flakaskär i söder till norra entrén i norr. Från norra entrén delar sig stigsystemet förbi Våtöberget med de betade hagmarkerna och genom Granskär ner till Verksundet. Från Verksundet går det vidare att ta sig till rastplatsen (Ledskäret) eller att fortsätta på den befintliga vägen till Flakaskär. Från Verksundet går det också att ta sig via en liten stig genom granskogen förbi Simphamnen där det finns en allmän sandbadstrand. På Flakaskär finns en bred stig anpassad för rullstol och barnvagnar som en slinga, med utsikt mot stranden och klipporna på Kont och fortsätter vidare igenom granskog och hållmarksskog. Längs med stigen finns toalett och rastplatser (bilaga 2). Stigarna är markerade och ledade med hänvisningsskyltar samt delar av stigarna är spångande. Det kan också markeras upp en enkel naturstig vid tjärnen vid Kontvägen med skyltar som beskriver skogens strukturer och naturvärden. Befintlig stig används så långt som möjligt.



På Flakaskär finns stig anpassad för barnvagn och rullstol och går igenom fin natur.

4.4 Rastplatser

Det finns flera rastplatser i reservatet med ved och grillring, vissa av dem finns även vedförråd tex vid Kont och Verksundet. På Hällskär finns möjlighet att tälta med en stor gräsyta samt toalett och grillplats. Ytterligare tältplatser kan anläggas i reservatet på lämplig plats.

På Flakaskär finns tre rastplatser och här går det att utveckla flera då denna del av reservatet är mycket välbesökt året om men främst på sommaren. Bristen på grillplatser i södra Kont gör att besökare eldar på klippor och hållmarker vilket är olämpligt med hänsyn till reservatets värden. Vid Tjuvvarpsberget i södra delen av finns grillplats men inget vedförråd. Grillplats kan också utvecklas på Hattudden som är utmärkt som en geologisk sevärdhet. Här är skogen naturskogsartad och är kortare alternativ för den som vill njuta av fin naturskogsartad granskog och erbjuder en fin utsikt över

sjön Hatten. Från den norra entrén till Granskär finns brist på rastplatser och vindskydd och kan anläggas för att möjliggöra för tex barnfamiljer att nå ut i reservatet lättare i denna del.



Grillplats vid Hällskär, populär plats för tältning

4.5 Skyltning, märkning och information

Naturresevatets gränser ska utmärkas enligt statens naturvårdsverks standard. Informationstavlor finns vid norra och södra entrén samt på flera ställen i reservatet. Dessa informationstavlor är placerade vid reservatsgränsen eller efter stigarna i reservatet. Den stig som ska anläggas i en slinga runt tjärnen vid Kontvägen kommer att förses med små informationstavlor som upplyser om och förklarar något om naturen. En broschyr om Strömbäck-kont trycks upp.

4. Sammanställning av skötselåtgärder

Skötselåtgärd	Prioritet	Bilaga
Montering av informationsskylt om reservatet,	prio 2	Bilaga 2
Montering av skylt för föreskrifter	prio 1	Bilaga 2
Upprustning av stigar, inklusive spänger	prio 1	Bilaga 2
Upprustning/utökning av vindskydd med bänkar och grillplatser	prio 1	Bilaga 2
Utökning av parkeringar	prio 3	Bilaga 2
Naturvårdsröjningar	Prio 1	Bilaga 1
Sanering av invasiva och främmande arter	Prio 2	Bilaga 1
Naturvårdsbränning eller brandefterliknade åtgärder	Prio 3	Bilaga 1
Hydrologisk återställning av våtmarker och vattendrag,	prio 3	Bilaga 1

5. Uppföljning och tillsyn

Tillsynen av området utförs av naturvårdsförvaltaren och ska dokumenteras skriftligt. Tillsynen innefattar, utöver en besiktning av att reservatsföreskrifterna efterlevs, även utmärkningar och skyltar inom reservatet. Brister och fel ska dokumenteras och åtgärdas.

Tillsynen och uppföljningen av reservatet kommer tillsammans att utgöra ett underlag för en eventuell revidering av skötselplanen. Regelbunden tillsyn att föreskrifterna för naturreservatet efterlevs utövas av naturvårdsförvaltaren minst 4 gånger per år

5.1 Dokumentation av utförda åtgärder

Alla åtgärder som omfattas av naturvårdsförvaltningen ska dokumenteras. Av särskild vikt är det att de åtgärder som görs i skogsbestånden beskrivs så att uppföljning av resultatet kan göras vid senare tillfälle.

5.2 Uppföljning av förändringar i flora och fauna

Långsiktiga förändringar av flora och fauna inom naturreservatet dokumenteras. Speciellt viktigt är övervakningen av invasiva och främmande arter som blomsterlupin och vresros samt uppföljning av utförda åtgärder. Detta kan t ex ske med hjälp av fasta ytor och inventeringsytor som inventeras med givna intervall. Verksamheten kan ske i nära samarbete med Umeå Universitet och Sveriges Lantbruksuniversitet. Även de ideella naturföreningarna är tänkbara samarbetspartners i detta arbete.

5.3 Uppföljning av skötselåtgärder

I samband med att skötselåtgärder utförs ska utgångsläget innan åtgärden, tidpunkt för åtgärd, åtgärdens omfattning och utförande samt uppnått resultat dokumenteras för att möjliggöra en långsiktig uppföljning.

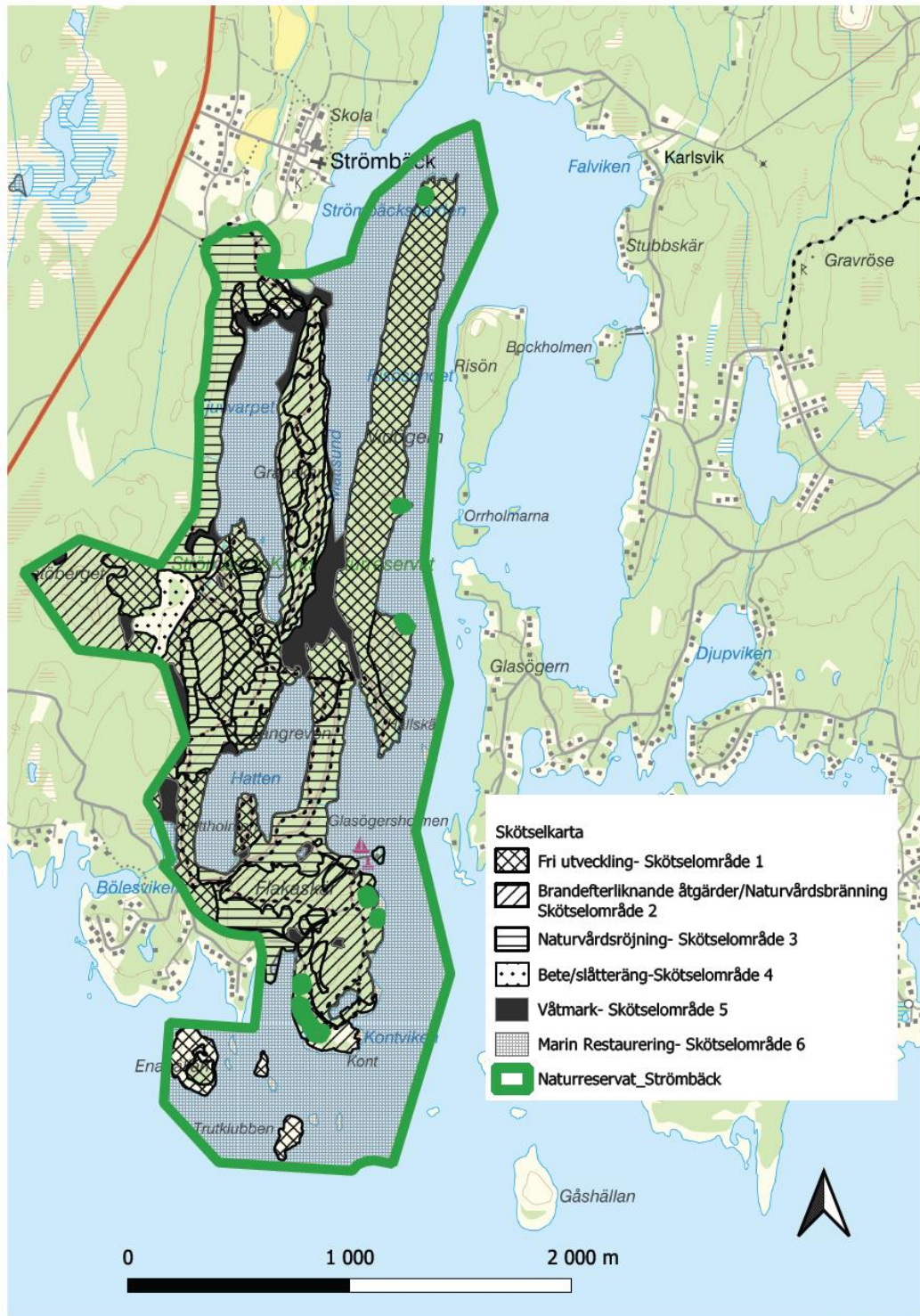
5.4 Uppföljning av bevarandemål

Områdets bevarandemål ska följas upp enligt fastställda metoder för uppföljning av skyddad natur. Uppföljningen kommer att ske utifrån reservatets skötselområden (bilaga 1) och enligt indelningen i naturtyper för basinventering av skyddad natur.

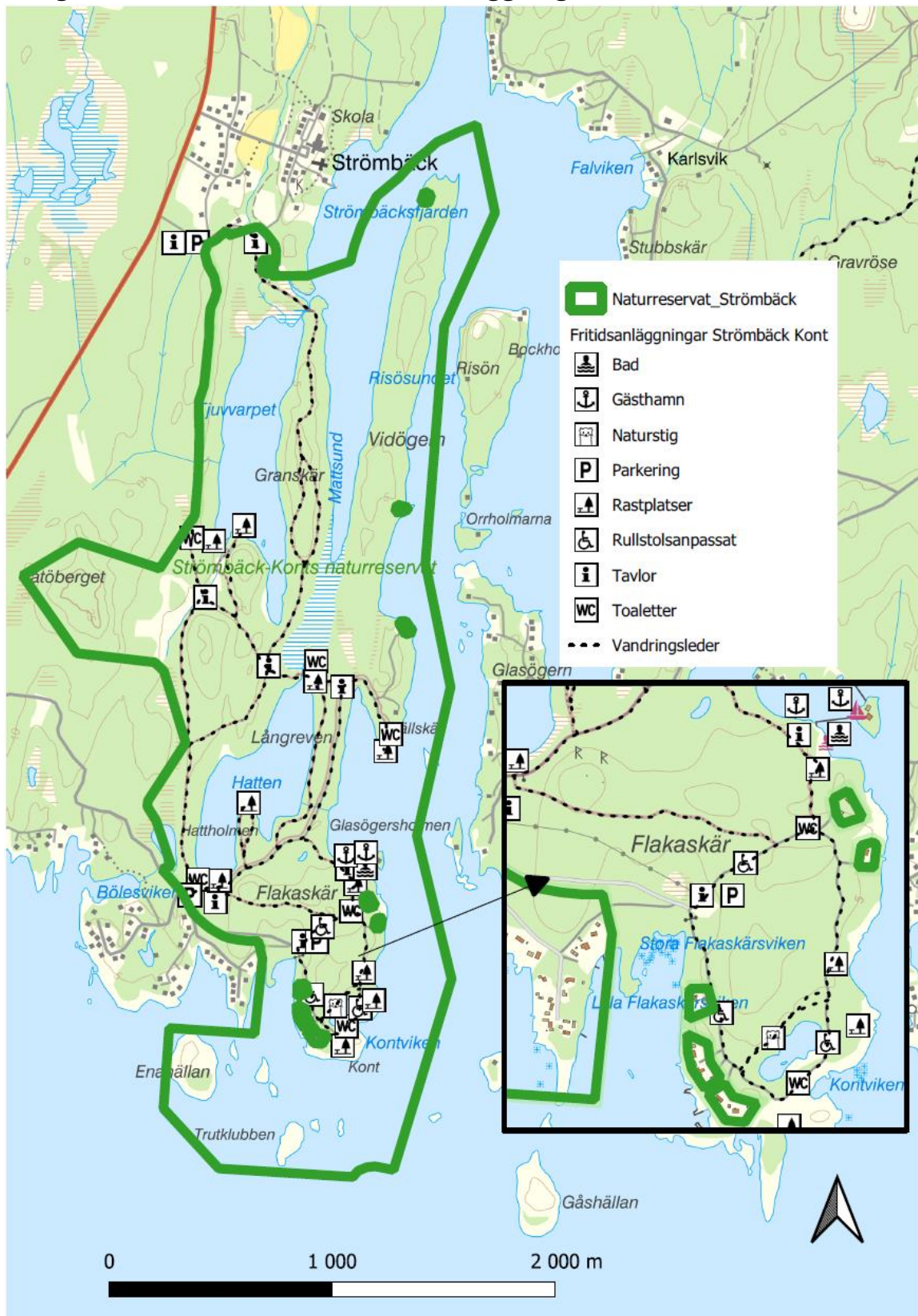
Bilagor

1. Karta över skötselområden
2. Karta med besöksmål och anläggningar f
3. Tabeller över ekosystemtjänster i Strömbäck-Kont
4. Artlista

Bilaga.1. Skötselkartan är indelade i sex områden och beskriver möjliga skötselåtgärder inom reservatet.



Bilaga 2. Karta med besöksmål och anläggningar.



Bilaga 3. Ekosystemtjänstanalys över Strömbäck-Konts värden

Tabell 1. Ekosystemtjänster över skogliga strukturer. Siffrorna anger strukturernas förmåga att leverera ekosystemtjänster där 0 ingen förmåga, 1 är god förmåga, 2 är den högsta förmågan.

	Ekologiska strukturer i Strömbäck-Kont och relaterade ekosystemtjänster	Blommande under vegetation	Albårdar	Naturvårdsarter	Flerskiktad skog	Sammanhängande skog
Försörjande	Genetiskt material	2	2	2	1	2
	Livsmedel	2	0	0	0	0
	Dekorativa material	2	1	1	0	2
Reglerande	Klimatreglerande	2	2	0	1	2
	Förebyggande av stormskador	0	2	0	2	2
	Pollinering	2	1	1	2	2
	Temperaturreglering/skugga	2	2	1	1	2
	God luftkvalité	1	2	1	1	2
	Synintryck. Dämpning	2	2	1	1	2
Stödjande	Vattenrening	2	2	0	2	2
	Flödesreglering	2	2	0	2	2
	Habitat och livsmiljö	2	2	2	2	2
	Ekologisk stabilitet resiliens	2	2	2	2	2
	Biologisk mångfald	2	2	2	2	2
Kulturella	Platskänsla	2	1	1	0	2
	Bad	0	0	0	0	0
	Båtliv	0	0	0	0	0
	Löpning	1	0	0	0	2
	Kulturarv	1	0	1	0	0
	Promenader	1	0	0	1	2
	Lek	1	0	1	0	2
	Samvaro	1	0	1	0	2
	Lärande, undervisning, forskning	2	2	2	1	2
	Turism	1	0	1	0	2
	Inspiration, återhämtning	2	2	1	2	2
	Attraktivitet	2	2	1	2	2
	Fågelskådning	0	2	1	1	2
	Summa förmåga för strukturer att producera ekosystemtjänst	39	33	23	26	46

Tabell. 2. Ekosystemtjänster över skogliga strukturer. Siffrorna anger strukturernas förmåga att leverera ekosystemtjänster där 0 ingen förmåga, 1 är god förmåga, två är den högsta förmågan.

	Ekologiska strukturer i Strömbäck-Kont och relaterade ekosystemtjänster	Vegetationsvolym	Bredkroniga träd	Äldre träd	Död ved	Varierad natur
Försörjande	Genetiskt material	1	2	2	2	2
	Livsmedel	0	0	0	0	0
	Dekorativa material	1	0	2	1	2
Reglerande	Klimatreglerande	1	2	2	0	2
	Förebyggande av stormskador	1	2	2	0	2
	Pollinering	2	1	1	0	2
	Temperaturreglering/skugga	2	2	1	1	2
	God luftkvalité	2	2	1	1	2
	Synintryck. Dämpning	2	1	2	1	1
Stödjande	Vattenrening	2	1	2	1	2
	Flödesreglering	2	2	2	1	2
	Habitat och livsmiljö	2	2	2	2	2
	Ekologisk stabilitet resiliens	2	2	2	2	2
	Biologisk mångfald	2	2	2	2	2
Kulturella	Platskänsla	0	1	0	1	1
	Bad	0	0	0	0	0
	Båtliv	0	0	0	0	0
	Löpning	0	0	1	0	1
	Kulturarv	0	0	0	0	0
	Promenader	0	0	1	0	1
	Lek	1	1	1	1	1
	Samvaro	0	1	0	1	2
	Lärande, undervisning, forskning	1	1	2	2	2
	Turism	0	1	1	1	2
	Inspiration, återhämtning	2	2	2	2	2
	Attraktivitet	2	2	2	2	2
	Fågelskadning	1	1	2	1	2
	Summa förmåga för strukturer att producera ekosystemtjänst	29	31	35	25	41

Tabell 3. Ekosystemtjänster över mark strukturer. Siffrorna anger strukturernas förmåga att leverera ekosystemtjänster där 0 ingen förmåga, 1 är god förmåga, 2 är den högsta förmågan.

	Ekologiska strukturer i Strömbäck-Kont och relaterade ekosystemtjänster	Permeabel mark	Ostörd profil m mark-organismer	Naturliga stränder	Klippor
Försörjande	Genetiskt material	1	2	2	0
	Livsmedel	0	0	0	0
	Dekorativa material	0	0	2	0
Reglerande	Klimatreglerande	2	0	2	1
	Förebyggande av stormskador	2	0	2	2
	Pollinering	0	0	2	0
	Temperaturreglering/skugga	1	0	2	1
	God luftkvalite	1	0	1	0
	Synintryck. Dämpning	0	0	0	0
Stödjande	Vattenrening	2	2	2	1
	Flödesreglering	2	2	2	0
	Habitat och livsmiljö	1	2	2	1
	Ekologisk stabilitet resilens	1	2	1	1
	Biologisk mångfald	1	2	2	1
Kulturella	Platskänsla	0	0	1	2
	Bad	0	0	1	2
	Båtliv	0	0	1	1
	Löpning	0	0	1	1
	Kulturarv	0	0	0	1
	Promenader	0	0	1	2
	Lek	0	0	1	2
	Samvaro	0	0	1	2
	Lärande, undervisning, forskning	1	1	2	1
	Turism	0	0	1	2
	Inspiration, återhämtning	0	0	2	2
	Attraktivitet	0	0	1	2
	Fågelskådning	0	0	2	2
	Summa förmåga för strukturer att producera ekosystemtjänst	15	13	37	30

Tabell 4. Ekosystemtjänster över mark strukturer. Siffrorna anger strukturernas förmåga att leverera ekosystemtjänster där 0 ingen förmåga, 1 är god förmåga, 2 är den högsta förmågan.

	Ekologiska strukturer i Strömbäck-Kont och relaterade ekosystemtjänster	Hav	Sjö	Våtmark	Totalsumma för ekosystemtjänst att produceras (maxpoäng 34)	Totalsumma antal ekologiska strukturer som producerar ekosystemtjänst (maxpoäng 17)
Försörjande	Genetiskt material	2	2	2	29	15
	Livsmedel	2	1	0	5	0
	Dekorativa material	2	1	1	18	10
Reglerande	Klimatreglerande	2	2	2	25	12
	Förebyggande av stormskador	1	0	1	21	9
	Pollinering	0	0	2	18	12
	Temperaturreglering/skugga	2	2	2	26	13
	God luftkvalité	1	1	1	20	14
	Synintryck. Dämpning	1	0	0	16	11
Stödjande	Vattenrening	2	2	2	29	14
	Flödesreglering	2	2	2	29	13
	Habitat och livsmiljö	2	2	2	32	15
	Ekologisk stabilitet resiliens	2	2	2	31	15
	Biologisk mångfald	2	2	2	32	15
Kulturella	Platskänsla	2	2	2	18	7
	Bad	2	0	0	5	0
	Båtliv	2	0	0	4	0
	Löpning	0	0	0	7	6
	Kulturarv	1	0	0	4	0
	Promenader	0	0	0	9	7
	Lek	1	1	0	14	10
	Samvaro	0	1	0	12	10
	Lärande, undervisning, forskning	2	1	2	27	15
	Turism	2	1	1	16	9
	Inspiration, återhämtning	2	2	2	29	13
	Attraktivitet	2	2	2	28	13
	Fågelskådning	2	2	2	23	12
	Summa förmåga för strukturer att producera ekosystemtjänst	41	31	32		

Bilaga 4. Artlista över rödlistade arter i reservatet. Rödlistekategorin anges, **CR = akut hotad (Critically Endangered)** **EN = starkt hotad (Endangered)** **VU = sårbar (Vulnerable)** **NT = Missgynnad**. Fetstilade tillhör även hotkategorierna.

Artnamn	Vetenskapligt namn	Rödlistekategori
Ävjepilört	<i>Persicaria foliosa</i>	NT
Blanksvart spiklav	<i>Calicium denigratum</i>	NT
Garnlav	<i>Alectoria sarmen-tosa</i>	NT
Violettrå ta-gellav	<i>Bryoria nadvorniki-ana</i>	NT
Vedflamlav	<i>Ramboldia elabens</i>	NT
Doftskinn	<i>Cystostereum murrayi</i>	NT
Ullticka	<i>Phellinidium ferrugineofuscum</i>	NT
Ostticka	<i>Skelotocutis odora</i>	VU
Lappticka	<i>Amylocystis lappo-nica</i>	VU
Granticka	<i>Porodaedalea chrysoloma</i>	NT
Tallticka	<i>Porodaedalea pini</i>	NT
Luddfingersvamp	<i>Alloclavaria purpu-rea</i>	NT
Ulltickeporing	<i>Skeletocutis bre-vispora</i>	VU
Motaggsvamp	<i>Sarcodon squa-mosus</i>	NT
Grå blåbärsfält-mätare	<i>Entephria caesiata</i>	NT
Skedand	<i>Anas clypeata</i>	NT
Bläsand	<i>Anas penelope</i>	VU
Kricka	<i>Anas crecca</i>	VU
Ejder	<i>Somateria mollis-sima</i>	EN
Svärta	<i>Melanitta fusca</i>	VU
Alfågel	<i>Clangula hyemalis</i>	NT
Järpe	<i>Tetrastes bonasia</i>	NT
Smålom	<i>Gavia stellata</i>	NT
Duvhök	<i>Accipiter gentilis</i>	NT
Fjällvråk	<i>Buteo lagopus</i>	NT
Strandskata	<i>Haematopus ostralegus</i>	NT
Tofsvipa	<i>Vanellus vanellus</i>	VU
Storspov	<i>Numenius arquata</i>	EN

Roskarl	<i>Arenaria interpres</i>	EN
Drillsnäppa	<i>Actitis hypoleucos</i>	NT
Skrattmåså	<i>Chroicocephalus ridibundus</i>	NT
Fiskmåså	<i>Larus canus</i>	NT
Havstrut	<i>Larus marinus</i>	VU
Gråtrut	<i>Larus argentatus</i>	VU
Skräntärna	<i>Hydroprogne caspia</i>	NT
Kustlabbb	<i>Stercorarius parasiticus</i>	NT
Tobisgrissla	<i>Cepphus grylle</i>	NT
Tretåigg hackspett	<i>Picoides tridactylus</i>	NT
Spillkråka	<i>Dryocopus martius</i>	NT
Stenfalk	<i>Falco columbarius</i>	NT
Pilgrimsfalk	<i>Falco peregrinus</i>	NT
Kråka	<i>Corvus corone</i>	NT
Gråkråka	<i>Corvus corone cornix</i>	NT
Talltita	<i>Poecile montanus</i>	NT
Lappmes	<i>Poecile cinctus</i>	NT
Backsvala	<i>Riparia riparia</i>	VU
Grönsångare	<i>Phylloscopus sibilatrix</i>	NT
Ärtsångare	<i>Sylvia curruca</i>	NT
Stare	<i>Sturnus vulgaris</i>	VU
Björktrast	<i>Turdus pilaris</i>	NT
Rödvingetrast	<i>Turdus iliacus</i>	NT
Svartvit flugsnappare	<i>Ficedula hypoleuca</i>	NT
Tallbit	<i>Pinicola enucleator</i>	VU
Grönfink	<i>Chloris chloris</i>	EN
Gulsparv	<i>Emberiza citrinella</i>	NT
Sävsparv	<i>Emberiza schoeniclus</i>	NT
Skogshare	<i>Lepus timidus</i>	NT