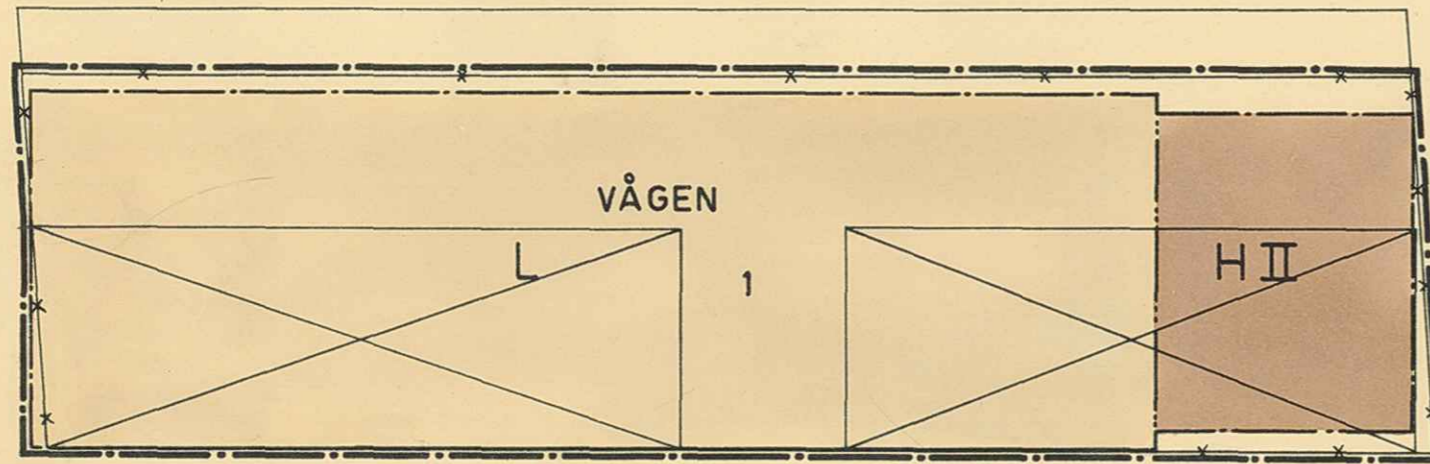


+ 3.30

VÄSTRA

STRANDGATAN

+ 3.30



BETECKNINGAR

GRUNDKARTA

- Fastighetsgräns
- ▬ Järnvägsspår
- ⊠ Huvudbyggnad resp. uthus
- 2 1 Tomtnummer enligt fastställd tomtindelning
- ⊕ Punkt i rutnät

STADSPLANEKARTA

A. GRÄNSBETECKNINGAR

- Gräns för stadsplaneändringen
- Gällande stadsplanelinje avsedd att bibehållas
- x — " " " " utgå
- Föreslagen ny gräns mellan ändamålsområden
- " " bestämelsegräns inom ändamålsområde

B. OMRÅDESBETECKNINGAR

ALLMÄN PLATS

- ▭ Gata eller torg

BYGGNADSKVARTER

- ▭ L Område för lagerändamål
- ▭ H " " kontorsändamål m.m.
- II Antal våningar

C. ÖVRIGA BETECKNINGAR

- (+0.00 Gällande gatuhöjd avsedd att bibehållas)

År 1956, den 22 augusti fastställdes å denna karta angivna stadsplaneändring, vilket beslut jämlikt 150 § 3 st. byggnadslagen vunnit laga kraft; betygar Umeå i landskansliet som ovan.

Stämpel kr. 2:—

På tjänstens vägnar:

Asatt res.

[Signature]
Dqvist

UME ÄLV

Den 31 maj 1956 § 207 antog Umeå Stads Byggnadsnämnd den härå tecknade stadsplaneändringen: betygar

I tjänsten
Sten Boström
Sten Boström

KVARTERET

VÅGEN

UMEÅ

FÖRSLAG TILL STADSPLANEÄNDRING

SKALA 1:400

UPPRÄTTAT I APRIL 1956

Seth Fridén

SETH FRIDÉN
STADSARKITEKT

ARKIVAKT 113/1956

Kvarteret: Vågen
Tomten nr: _____
Stadsägaren nr: Reg. nr 139

SKALA 1:400



LÄNSSTYRELSEN

I

VÄSTERBOTTENS LÄN

Nr III G1-18-56

R E S O L U T I O N .

Med anledning av ansökan av Umeå stad finner länsstyrelsen skäligt att, med stöd av 26 § tredje stycket byggnadslagen den 30 juni 1947, fastställa ett av byggnadsnämnden den 31 maj 1956 antaget förslag till ändring av stadsplanen för kvarteret Vågen i staden, sådant förslaget åskådliggjorts å en av stadsarkitekten Seth Fridén år 1956 upprättad karta med därtill hörande bestämmelser och beskrivning.

Jämlikt 150 § tredje stycket byggnadslagen må klagan mot detta beslut icke föras.

Till statsverket skall utgå granskningsavgift med tjugo kronor att gäldas av Umeå stad. Umeå i landskansliet den 22 augusti 1956.

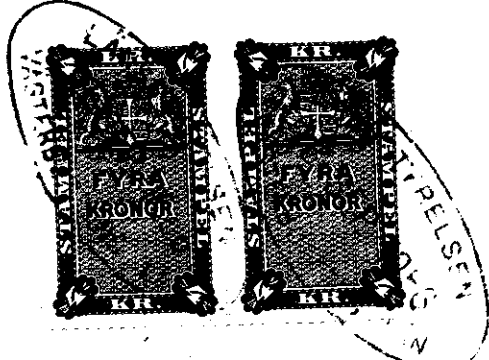
42.


Elov Lindberg


Lennart Ringmar

Stämpel 6:--
d:o å karta 2:--
granskningsavgift 20:--

Summa kronor 28:--



III 9 / 18 JB

Inkom 1:11

20 JUN 1958

Landskapsarkitekt

Förslag till ändring av stadsplanen för kvarteret Vågen
i Umeå stad.

BESKRIVNING.

STADSPLANEBESTÄMMELSER.

Redut i Umeå stad. utb. m.b.

Förslag till ändring av stadsplanen för kvarteret Vågen

i Umeå stad.

Inkom 111

20 11 1956

B E S K R I V N I N G.

La

För kvarteret Vågen och det angränsande kvarteret Stormen gäller stadsplan fastställd av Kungl. Maj:t den 2 maj 1947. Grannkvarteret Spelet ingick ursprungligen i samma stadsplan men har sedermera, genom stadsplaneändring fastställd av Kungl. Maj:t den 30 jan. 1948, övergått från byggnadskvarter till öppen plats.

Det nu framlagda stadsplaneförslaget avser att inom östra delen av kvarteret Vågen tillåta uppförande av en 2-vånings byggnadskropp för huvudsakligen kontorsändamål och att inom kvarterets övriga del tillåta uppförande av en till kontorsbyggnaden ansluten magasinbyggnad med högre taknock än hittillsvarande stadsplan medgiver. Enl. nuvarande bestämmelser medgives 4,7 m. hushöjd och 5,7 m. nockhöjd, medan projekterad nybyggnad för hamnkontor, kommissionärer, stuverilokaler och magasin skulle få 6,7 m. hushöjd och 9,7 m. nockhöjd i kontorsdelen, resp. 4,2 m. hushöjd och 7,9 m. nockhöjd i magasin delen.

Å tomten nr 3 i kvarteret Brage ligger en stor, Umeå stad tillhörig byggnad som huvudsakligen inrymmer magasins- och lagerbyggnad. Någon nämnvärd nackdel innebär det icke för denna byggnad att kvarteret Vågen får en något högre bebyggelse än hittillsvarande stadsplan medgiver. Ur stadsbildssynpunkt synes det vara enbart till fördel att kv. Vågens östra sida får sådan bebyggelse att den erbjuder en viss fondverkan mot den öppna hamnplanen.

Stadsplaneförslaget innebär i övrigt en mindre ändring av kvartersgränserna.

Umeå den 10 april 1956.

Sten Boström /Stadsarkitekt/ Sp/12

Förslag till ändring av stadsplanen för kvarteret Vägen

i Umeå stad.

Inkom III

20 JUN 1956

S T A D S P L A N E B E S T Ä M M E L S E R ^{Lan}

§ 1.

STADSPLANEOMRÅDETS ANVÄNDNING.

Mom. 1. Med L betecknat område får användas endast för lager-
ändamål.

Mom. 2. Med H betecknat område får användas endast för sådant
handels- och kontorsändamål som har direkt samband med
hamnrörelsen eller ^{för} sådana personallokaler som erford-
ras för hamnrörelsen.

§ 2.

VÅNINGSTAL.

Mom. 1. Å med L betecknat område får byggnad inredas med det
antal våningar, som bestämmelserna angående byggnads
höjd och taklutning möjliggöra och som byggnadsnämnden
med hänsyn till byggnadsnämndens ändamål finner lämp-
ligt.

Mom. 2. Å med II betecknat område får byggnad uppföras med
högst två våningar.

§ 3.

BYGGNADS HÖJD.

Mom. 1. Å med L betecknat område får byggnad icke uppföras
till större höjd än 4,4 meter.

Mom. 2. Å med II betecknat område får byggnad icke uppföras
till större höjd än 7,0 meter.

§ 4.

TAKLUTNING.

Yttertak får givas en lutning mot horisontalplanet av högst 25°.

§ 5.

BYGGNADS MATERIAL.

Å med H betecknat område skola byggnads ytterväggar och vertikala bärverk utföras brandsäkert.

Umeå den 10 april 1956.



Seth Fridén

Stadsarkitekt.

Tillhör länsstyrelsens i Västerbottens län beslut den **22/8 1956**. Umeå i landskansliet som ovan.

På tjänstens vägnar:


S. Öqvist