



Länsstyrelsen
Västerbotten

3

Beslut

Datum
2010-03-12

Ärendebeteckning
551-2505-2008
Arkivbeteckning
TDS 80:190

1(50)

NCC Roads AB, Sverige Nord
Box 455
901 09 UMEÅ

Tillstånd till ny täktverksamhet av berg inom fastigheterna Västerbacka 1:4, 1:18, 2:1, 5:1 och Granliden 1:8 (Dalkarlsberget) i Umeå kommun (5 bilagor)

Beslut

Länsstyrelsen meddelar, med stöd av 9 kap. 6 och 8 §§ miljöbalken (1998:808), NCC Roads AB (bolaget), org nr 556302-3307, tillstånd att t o m **den 31 juli 2030** bedriva ny täkt av berg och morän inom fastigheterna Västerbacka 1:4, 1:18, 2:1, 5:1 och Granliden 1:8 i Umeå kommun.

Tillståndet gäller för brytning av högst **2 000 000 ton (754 717 fm³) berg**. Brytningen innebär också att ca 360 000 ton (180 000 fm³) morän måste hanteras. Brytningsområdets areal är ca 60 000 m². Verksamhetsområdets areal är ca 86 000 m² och dess gräns har markerats på bilagda utdrag ur fastighetskartan med en heldragen röd linje.

Tillståndet omfattar även uppställning och drift av mobilt kross- och sorteringsverk.

Länsstyrelsen fastställer, enligt 4 kap. 2 § förordningen (1998:940) om avgifter för prövning och tillsyn enligt miljöbalken, den årliga avgiften till 12 250 kr (70 % av 17 500 kronor) beräknad utifrån den tillståndsgivna kommersiella mängden på 2 000 000 ton berg.

Länsstyrelsen förutsätter att verksamheten inte innebär intrång i enskild eller allmän rätt.

Länsstyrelsen bedömer att miljökonsekvensbeskrivningen, daterad 2009-02-08 med senare kompletteringar, och som fogats till ansökan, uppfyller kraven i 6 kap miljöbalken.

Tillståndet får inte tas i anspråk förrän det vunnit laga kraft.

Prövotidsfråga

Länsstyrelsen uppskjuter, med stöd av 22 kap 27 § miljöbalken, under en provotid på två år, följande frågor:

- vilket slutligt villkor som ska gälla för nivån i täktbotten (plushöjd enligt höjdsystem RH 70)
- vilka eventuella skyddsåtgärder som kan behövas för att minimera påverkan på närliggande vattentäkter

Bolaget ska under provotiden genomföra följande utredningar:

- U.1 Bestämma grundvattenytans läge i berget
- U.2 Utreda och bedöma hur den planerade brytningen kommer att påverka grundvattenytans läge
- U.3 Utreda och bedöma vattenflöden och flödesriktning i bergets sprickzoner
- U.4 Undersöka hur den planerade brytningen kommer att påverka kvalitet och kapacitet i närliggande vattentäkter. Vattenprover ska uttas före brytning och under provotiden och vattenledningens exakta läge för vattentäkt 020 ska anges och utmärkas

Utredningarnas uppläggning och genomförande ska ske i samråd med tillsynsmyndigheten och förslag till åtgärder och slutliga villkor ska inges i 5 exemplar till Länsstyrelsen senast 2012-03-01.

Under provotiden gäller följande provisoriska föreskrift:

- P1. Brytning får inte bedrivas djupare än till nivån + 149,0 m enligt höjdsystem RH 70.

För tillståndet gäller i övrigt följande villkor:

Allmänt

1. Om inte annat framgår av nedan angivna villkor ska verksamheten bedrivas i huvudsaklig överensstämmelse med vad bolaget uppgett och åtagit sig i ansökan.
2. Personal som arbetar inom täktområdet ska vara väl informerad om betydelsen av innehållet i täkttillståndet. En omgång av täkttillståndet, inklusive bilagor, ska finnas tillgänglig vid verksamhet i täkten och förvaras av platsansvarig.
3. Gränsen för verksamhetsområdet respektive brytningsområdet ska under hela tillståndstiden i terrängen vara utmärkt på väl synligt sätt, med träpålar med blåmålade respektive rödmålade topp. Fixpunkter ska finnas redovisade i terrängen och på motsvarande sätt utmärkas med vitmålade pålar.
4. Täktplan upprättad 2008-02-01 ska gälla med de ändringar och förtydliganden, som framgår av villkoren nedan. Brytning får, innan provotidsfrågan avgjorts, inte bedrivas djupare än vad som framgår av det provisoriska villkoret P1.

5. Årsproduktionen får inte överstiga 100 000 ton.
6. Tåktverksamheten får bedrivas helgfri måndag-fredag kl. 06.00-22.00. Borrning, sprängning, krossning, sortering och skutknackning får dock endast pågå helgfri måndag-fredag kl. 07.00-18.00. Om särskilda skäl föreligger får tillsynsmyndigheten medge annan förläggning av arbetstiden. Under juli månad får, i enlighet med bolagets åtagande, endast lastning och uttransport ske.

Under brytning

7. På arbetsplatsen ska hållas god ordning. Stubbar och andra trädrester ska nedkrossas och användas vid efterbehandlingen. Försliten material, skrot och liknande ska omhändertas.
8. Brytningsområdet ska avbanas och efterbehandlas efterhand som arbetet i tåkten fortskrider. Vid avbaning ska material som ska användas vid efterbehandlingen läggas upp i ordnade upplag. Materialet ska vid efterbehandlingen bredas ut över området. Efterbehandlingen ska slutföras inom tillståndstiden.
9. I syfte att begränsa olägenheter för rennäringen ska bolaget samråda med Rans sameby inför verksamhet under tider då rennäring bedrivs i området. Under perioden oktober-april, förutsatt att renar då vistas i området, samt under renflyttning, ska bolaget efter begäran från samebyn, ha uppehåll i transporterna längs vägen till väg 364. Uppehållen ska gälla för en sammanhängande period om högst en vecka under perioden oktober-april.
10. Till dess efterbehandling är slutförd ska stängsel finnas uppsatt i terrängen runt brytningsfronten där fallhöjden överstiger 3 meter. Stängseln ska i övrigt ske i den omfattning som samebyn begär. Samråd om hur stängseln utförs ska ske med berörd sameby.
11. Inför uppställning av mobilt kross- och sorteringsverk ska tillsynsmyndigheten informeras i förväg. I samband med sådan information får tillsynsmyndigheten, om det behövs, meddela ytterligare föreskrifter om försiktighetsmått och skyddsåtgärder avseende krossning och sortering.
12. Buller från verksamheten ska begränsas så att det utomhus vid bostäder inte ger upphov till högre ekvivalent ljudnivå än följande värden:
 - 50 dBA dagtid (kl.07.00-18.00), helgfri måndag-fredag
 - 45 dBA kvällstid, helgfri måndag-fredag (kl. 18.00-22.00) samt lör-, sön- och helgdag kl. 07.00-22.00
 - 40 dBA nattetid (kl. 22.00-07.00)

Om s.k. impulsljud eller s.k. rena toner alstras från verksamheten ska värdena sänkas med 5 dBA. Momentan ljudnivå nattetid får inte överstiga 55 dBA

Ekvivalentvärdena ska beräknas för de tidsperioder som anges ovan. Ekvivalentvärdena ska kontrolleras genom mätning och beräkning under barmarksförhållanden efter klagomål från närboende. Mätning av buller och bestämning av ekvivalent ljudnivå dBA ska ske i enlighet med Naturvårdsverkets råd och riktlinjer, för närvarande angivna i publikationen 1978:5 "Externt industribuller".

13. Sprängning får endast ske vid till närboende och Rans sameby (under perioder med renskötsel i närområdet) i förväg meddelade tidpunkter och efter tydlig, hörbar förvarningssignal. Om vibrationshastigheten till följd av sprängning överskrider värdet 2,5 mm/s i vertikal led, som effektivvärde på bottenvåning i närbelägen bebyggelse, ska bolaget vidta åtgärder för att förhindra upprepning. Mätning av vibrationer ska ske i enlighet med Svensk standard SS 460 48 61 "Vibrationer och stöt - Mätning och riktvärden för bedömning av komfort i byggnader". Mätning krävs endast efter klagomål från närboende.
14. Luftstötvägor till följd av sprängning får utomhus vid bebyggelse inte överskrida begränsningsvärdet 200 Pa (140 dBLin rel 20 mikroPa), uttryckt som frifältsvärde. Om värdet 60 Pa (130 dBLin rel 20 mikroPa) överskrids ska sökanden vidta åtgärder för att förhindra upprepning. Mätning krävs endast efter klagomål från närboende.
15. Vatten från krossanläggning och vatten som härrör från dammbekämpning ska tillsammans med eventuellt förorenat dag-, dränerings- och grundvatten passera en sedimentationsanläggning före utsläpp i omgivande mark. Sedimentationsbassängen ska vara ändamålsenligt utförd och dimensionerad samt vara utrustad med anordning för effektiv oljeavskiljning. Dess funktion och vattenkvaliteten ska kontrolleras regelbundet under produktionsperioder och där emellan. Om utsläppet av suspenderade ämnen i utgående vatten från sedimentationsanläggningen överstiger 25 mg/l ska bolaget underrätta tillsynsmyndigheten och vidta de åtgärder som behövs för att förhindra fortsatt överskridande. Kontroll ska utföras minst en gång under år med produktion. Kontrollen ska utföras av provtagare med dokumenterad erfarenhet av liknande provtagningar.
16. För att minimera diffus damning ska vid behov körvägar och upplag bevattnas. Lignin och salt får inte användas, med tanke på närliggande kalkkälla (reservvattentäkt) och vattenledningen från denna.
17. Petroleumprodukter, oljor och andra flytande kemiska produkter ska förvaras i tank eller liknande med invallning/tråg som rymmer hela tankens volym. Det ska finnas regnskydd över tanken som hindrar nederbörd från att fylla invallningen/tråget. Dubbelmantlad tank och

tank med inbyggd invallning får ersätta invallning/tråg. Tanken ska vara försedd med påkörningsskydd. Mängder och förvaring av varor och kemikalier ska journalföras. Tankar och förvaringsutrymmen ska kontrolleras regelbundet.

All hantering av flytande kemiska produkter, som vid exempelvis tankning, får endast ske på hårdgjord och tät yta så att eventuellt spill kan samlas upp.

18. På arbetsplatsen ska finnas saneringsutrustning (Absol eller annat absorptionsmedel med motsvarande funktion) för beredskap i händelse av läckage av bränsle och olja från fordon och maskiner.

Spill av olja, oljehaltigt avfall och andra kemiska produkter ska samlas upp. Farligt avfall ska förvaras väl skyddat, transporteras av godkänd transportör och slutligt omhändertas av godkänd omhändertagare. Mängden farligt avfall och transportör ska journalföras.

19. Bolaget ska senast 3 månader efter att detta beslut vunnit laga kraft inkomma till tillsynsmyndigheten med förslag till kontrollprogram för verksamheten. Kontrollprogrammet ska även innefatta en redovisning av hur slammet i sedimentationsbassängen ska hanteras.

Efter brytning

20. Brytningsområdets slänter får inte ges en brantare lutning än 1:2. Slänterna ska avrundas mjukt vid släntkrön och släntfot samt i övrigt mjukt anpassas till angränsande terräng.
21. Eventuella upplag av redan utbrutet och bearbetat material ska hanteras på det sätt som tillsynsmyndigheten bestämmer.
22. Täkten ska som en del av efterbehandlingen i enlighet med ovanstående villkor planteras med skog.

Vissa allmänna skyldigheter anges i bilaga.

Sedan täktarbetet avslutats och efterbehandlingen enligt ovan angivna villkor verkställts ska anmälan omedelbart ske till tillsynsmyndigheten för besiktning.

Om verksamheten avslutas innan tillståndstidens utgång ska anmälan om detta göras till Länsstyrelsen.

Om bolaget vill överlåta tillståndet till någon annan ska detta rapporteras skriftligen till Länsstyrelsen. Bolaget är ansvarigt för täktverksamheten tills Länsstyrelsen har godkänt övertagandet.

Med stöd av 22 kap 25 § miljöbalken överlåter Länsstyrelsen åt tillsynsmyndigheten att medge annan förläggning av arbetstiden (villkor 6), medde-

la ytterligare föreskrifter om försiktighetsmått och skyddsåtgärder som kan behövas rörande krossning och sortering (villkor 11), samt att bestämma hur hanteringen av upplag ska ske efter avslutad täkt (villkor 21).

En av Länsstyrelsen godkänd säkerhet på 1 100 000 kronor har ställts för att i detta beslut meddelade villkor uppfylls. Länsstyrelsen kan ompröva den ställda säkerheten, om den anses otillräcklig.

Motivering

Samråd enligt 6 kap 4 och 5 §§ miljöbalken har sammantaget skett på ett godtagbart sätt. Synpunkter har framförts från sakägare och ett flertal intressenter vars egenskap av sakägare inte alltid kunnat identifieras. Inkomna synpunkter behandlas vidare nedan under avsnittet "Samråd, handläggning, remisser m.m."

Förutsättningar för prövningen

Länsstyrelsens bedömning grundar sig på vad som i 2 kap. 6 § miljöbalken anges om val av plats för verksamheter som tar i anspråk mark enligt den allmänna hänsynsregeln samt bestämmelserna i 3 kap. 1 § miljöbalken om att markområde ska användas för det ändamål som det är mest lämpat för med hänsyn till beskaffenhet och läge samt föreliggande behov, med beaktande av en från allmän synpunkt god hushållning. Vid prövning av täktverksamhet har den särskilda bestämmelsen i 9 kap. 6 a § miljöbalken, om att även behovet av material ska vägas mot de skador på djur- och växtlivet och på miljön i övrigt som täkten kan befaras orsaka, upphört att gälla från och med den 1 augusti 2009. Motsvarande bedömning ska ändå göras enligt de allmänna hänsynsreglerna.

Den sökta verksamheten innebär ny täktverksamhet av berg och hantering av morän inom ett område som är opåverkat av tidigare exploatering. Den föreslagna täkten är belägen knappt 3 mil från Umeå centrum öster om Tavelnsjön och bebyggelsen intill denna. Området, Dalkarlsberget, utgörs av ett svallat berg bestående av s.k. ortognejs, alltså omvandlade sedimentbergarter. I nära anslutning till föreslagna täkten finns en kalkälla som numera fungerar som reservvattentäkt. I området runt materialtäkten finns ett antal vattentäkter i form av bergborrade brunnar. Täkten ligger utanför det för rennäringen mycket viktiga området mellan Tavelnsjö-Vännäsby-Umeå, som utgör riksintresse för rennäringen.

Enligt översiktsplanen för Umeå kommun, ÖPL 98, är de viktigaste och mest prioriterade målen för utveckling av fritids- och rekreationssektorn att öka tillgängligheten till bl.a. Tavelnsjöområdet. Bolaget redovisar i miljökonsekvensbeskrivningen (MKB:n) att enligt översiktsplanen ska vissa områden enligt då gällande NRL 2 kap 6 § skyddas mot åtgärder som påtagligt kan skada naturmiljön inklusive strövområdena för Tavelnsjö samhälle, Tavelnsjöberget med omgivningar och Tavelnsjön. Umeå kommun har dock inte invänt mot täktverksamheten, men yrkat på vissa villkor om skyddsåtgärder och försiktighetsmått samt kompensationsåtgärder för det intrång täkten innebär. Länsstyrelsen bedömer att planerad verksamhet inte kan anses leda till påtaglig skada på naturvärden och friluftsliv.

Beträffande tillståndsgiven mängd delar Länsstyrelsen Naturvårdsverkets syn att hela ingreppet som är nödvändigt för uttaget av berg bör omfattas av tillståndet. Avbaningsmassor av organiskt material bör däremot inte ingå i tillståndsgiven mängd, vilket är praxis sedan tidigare. Det redovisas att moräntäckets mäktighet på berget uppgår till 0,5-7 m. Vid en genomsnittlig tjocklek på 3 m och ett brytningsområde på 60 000 m² blir total mängd som avtäcks 180 000 m³, motsvarande 360 000 ton.

Prövningen omfattar också uppställning och drift av mobilt kross- och sorteringsverk.

Länsstyrelsen prövar inte frågor om eventuella framtida skadestånd på fast egendom. Bolaget ansvarar för sådana skador i egenskap av verksamhetsutövare. I 32 kap 3 § miljöbalken, om skadestånd för vissa miljöskador och andra enskilda anspråk, anges beträffande förutsättningar för skadestånd att dessa kan betalas för bland annat skador genom buller och skakning. En sådan skada ska anses ha orsakats genom en störning, om det med hänsyn till störningens och skadeverkningarnas art, andra möjliga skadeorsaker samt omständigheterna i övrigt föreligger övervägande sannolikhet för ett sådant orsakssamband. Miljödomstolen prövar som första instans mål om ersättning för miljöskador och inlösen enligt nämnda kapitel i miljöbalken.

Länsstyrelsen prövar inte heller frågor om eventuella framtida skadestånd rörande effekter på hundar, hästar och andra husdjur. Inte heller prövar Länsstyrelsen konsekvenserna av minskade intäkter för turistverksamhet eller minskade fastighetspriser. Några särskilda anläggningar för friluftsliv finns inte uppförda i anslutning till täktområdet. Länsstyrelsens bedömning är att området även fortsättningsvis kan användas som närströvområde. Under tid då täktverksamhet pågår kommer ett visst buller att uppstå i närheten av täkten. Trots denna olägenhet bör friluftsliv och täktverksamhet vara förenliga med varandra.

Behovsprövning, alternativ lokalisering och hushållning med naturresurser

Användning

Bolaget har bekräftat att materialet i huvudsak ska användas som ballast till asfalttillverkning, totalt ca 90 000 ton stenmaterial per år, varav 70 000 ton från Dalkarlsberget och 20 000 ton från täkt i Bjurholm.

Bolagets påstående om att Dalkarlsbergets materialkvalitet inte påträffas inom Umeåområdet kan ifrågasättas, t.ex. utifrån SGU:s berggrundskarta. Länsstyrelsen bedömer att av öppna bergtäkter runt Umeå idag klarar täkterna i Vitberget och Hössjö av att leverera material till asfalt. Även om materialet i Dalkarlsberget inte klarar kraven för asfalt till vägar med större trafikmängd bör det kunna användas som inblandning i material från andra täkter.

Materialbehov

Enligt prop. 1981/82:220 om naturvårdslagen, sid 17, ska behovsprövning utgå från samhällets behov. Tyngden i exploateringsintresset ska aktualise-

ras vid ansökan om ytterligare en täkt inom ett område där öppnade täkter redan finns, och/eller där täkttillstånd har lämnats som täcker beräknat behov inom en region för lång tid framåt. Enligt Länsstyrelsens uppgifter finns inom en radie av ca 3,5 mil från Umeå ett antal tillståndsgivna bergtäkter med en total tillståndsgiven volym av ca 25,8 miljoner ton. Av denna mängd fanns vid ingången av år 2009 ca 18,8 miljoner ton kvar att nyttja. Leveranserna av berg från dessa täkter har under åren 2006-2008 uppgått till ca 2,0-2,2 miljoner ton per år. Länsstyrelsen konstaterar att behovet av ballast i regionen är mycket stort och förmodligen kommer att vara så en tid framöver med stora planerade byggprojekt och infrastruktursatsningar i Umeåområdet. Därför kommer nya eller utvidgade täkter att behövas i regionen för att täcka detta behov. Den sökta täkten kan över tid vara ett icke obetydligt tillskott vid en sådan utveckling.

Alternativa lokaliseringar

Bolagets redovisade alternativa lokaliseringar är begränsade till området runt Taveljö och är inte utredda i jämförbar omfattning som det sökta alternativet. Bolaget har inte heller inkluderat sin mindre bergtäkt i Klintsjö i Vännäs kommun eller nämnt planerad ny bergtäkt i Gubböle inom Umeå kommun. Samråd har skett om den sistnämnda täkten men tillståndsansökan har inte inkommit. Sammantaget anser Länsstyrelsen trots den geografiska avgränsningen att utredningen av alternativa lokaliseringar är godtagbar i det aktuella fallet.

Transportvägar

Bolaget har åtagit sig att bygga en ny transportväg ut till väg 364, för vidare transport till asfaltverk. Bolaget har vidare åtagit sig att inte köra via Östra Taveljö, Sunnansjö, Kassjö och väg E 12. Länsstyrelsen prövar ärendet utifrån dessa förutsättningar, vilket inte utesluter att enstaka lass kan gå till kunder i närområdet. Det beskrivna åtagandet har miljömässiga fördelar jämfört med de tidigare förslagen att transporter ska gå västerut genom bebyggelsen nere vid Taveljön. Den föreslagna vägsträckningen innebär att mycket få materialtransporter sker på väg 635 och 633. Frågan om förstärkning av bron över Fällforsån och rätten att nyttja Ängesvägen för transporter till och från täkten omfattas inte av denna prövning av den miljöfarliga verksamheten enligt miljöbalken.

Länsstyrelsens bedömning av lokaliseringen

Länsstyrelsen anser att om en ny bergtäkt ska etableras i ett tätortsnära område ska platsen vara väl lämpad för att undvika störningar från verksamhet och transporter, materialet ska hålla godtagbar kvalitet och framförallt ska det vara en långsiktig lösning med tanke på det ingrepp en täkt ändå medför på naturmiljön. Behovet av ballastmaterial runt Umeå tätort är stort. Bergmaterialet kan anses vara godtagbart utom till de mest kvalificerade ändamålen i form av asfalt till vägar med hög trafik och bidrar till att uppfylla miljömålen om minskad användning av naturgrus.

Naturvård, kulturmiljö och rennäring

Naturvård, friluftsliv

Den sökta verksamheten kommer att innebära inskränkningar för det rörliga friluftslivet, både i form av minskad tillgänglighet och i form av miljöstörningar från själva täktverksamheten och transporterna österut till väg 364. Minskningen av den tillgängliga ytan för rörligt friluftsliv blir dock begränsad, även sett bara till Dalkarlsberget. Hela västra delen av berget inklusive toppen kommer att bevaras. Vidare kommer stängsel endast att sättas upp framför högre brytningsfronter. I övrigt avser bolaget inte att hindra tillträde till bergområdet eller till Ängesvägen som kommer att gå genom täktområdet. Begränsningen av tillgänglighet vid sprängning blir mycket temporär och under ett mindre antal tillfällen per år.

Av vad som framkommit i ärendet motsätter sig inte föreningarna Västerbottens Ornitologiska förening eller Svenska Naturskyddsföreningen den planerade täktverksamheten när det gäller påverkan på naturmiljön. Enligt befintligt kunskapsunderlag och gjorda inventeringar berörs ingen särskilt skyddsvärd natur av planerad täkt. Täkten ligger i ett område utan välutvecklade eller särpräglade landformer. Beträffande rödlistade arter har Länsstyrelsen beaktat Miljööverdomstolens dom 2008-12-03 om stoppregeln i 9 kap 6 a §. Denna paragraf har numera upphört att gälla, men domen innebar att tillstånd kan lämnas till en täkt trots att arten finns medtagen i direktiv 79/409/EEC om bevarande av vilda fåglar och även om enstaka individer kan skadas av täktverksamheten, om det finns en art i livskraftiga bestånd inom den del av landet där täkten bedrivs.

Umeå kommun har i yttranden inte invänt mot verksamheten eller påtalat att området i framtiden kan förväntas få sådan användning för friluftslivet att det bör undantas från täktverksamhet. Kommunen har tillstyrkt verksamheten enligt ansökan, förutsatt att verksamheten inte bedrivs utöver kl. 07.00-18.00 måndag-fredag, men att lastning och transporter får pågå kl. 06.00-22.00. Kommunen har dock uppmanat bolaget att i samråd med byborna vidta kompensationsåtgärder för att lindra effekterna för de omkringboende och förbättra kvalitet och tillgänglighet till övriga naturområden i närområdet. Länsstyrelsen konstaterar att det saknas stöd i miljöbalken för att föreskriva om sådana kompensationsåtgärder vid tillståndsprövning av miljöfarlig verksamhet. Detta hindrar självfallet inte bolaget från att samråda med de omkringboende och åta sig att vidta sådana åtgärder. Bolagets enda åtagande, som i viss mån berör denna fråga, gäller att slutlig utformning av efterbehandlingen ska bestämmas i samråd med fastighetsägare, kommun och länsstyrelse.

Miljöstörningarna för rörligt friluftsliv i form av främst buller, damning och transporter får anse bli begränsade, eftersom täktverksamheten i huvudsak bara kommer att pågå under dagtid, måndag-fredag och ligger skyddat i förhållande till bebyggelsen nere vid Taveljön. Dessutom kommer verksamheten att pågå maximalt åtta månader per år, med endast lastning och transporter under industrisemestern enligt bolagets åtagande.

Med hänsyn till täktens läge innebär brytningen ingen oacceptabel förändring av landskapsbilden. Den insyn som uppstår med slutligt planerad utformning av brytningen kan godtas och berör i huvudsak dem som använder Ängesvägen förbi täktområdet.

Med föreskrivna villkor kan efterbehandlingen godtas från naturmiljösynpunkt. Utformningen med en släntlutning i enlighet med bolagets beskrivning torde innebära att man efter brytning får slänter som förblir opåverkade av naturliga sluttningsprocesser under längre tid. En slänt får inte ges en brantare lutning än 1:2 för att sluttningsprocesser normalt inte ska starta. För att säkerställa detta föreskrivs ett villkor med denna innebörd.

I den mån det finns skäl att förändra den slutliga utformningen av efterbehandlingen får bolaget i särskild ordning kontakta tillsynsmyndigheten angående eventuell revidering av efterbehandlingsplanen, för prövning huruvida detta kan hanteras som en anmälan eller om en ansökan om villkorsändring behövs.

Kulturmiljö

Inom det område på 34 hektar som omfattats av den särskilda arkeologiska utredningen, registrerades två kulturhistoriska lämningar, ett gränsmärke och en rösning. Ingen av dessa lämningar kommer att påverkas av det verksamhetsområde som ansökan avser. Länsstyrelsen har därför inte några erinringar mot verksamheten när det gäller kulturhistoriska värden.

Rennäring

Länsstyrelsen anser att brytning och transporter kan regleras på ett sätt som innebär att verksamheten inte påtagligt försvårar rennäringens bedrivande. Den täktverksamhet som nu planeras beräknas pågå under begränsad tid på året och ta i anspråk en begränsad yta som inte utgör riksintresse för rennäringen. Ett villkor föreskrivs om samråd och skyldighet att göra uppehåll i transporterna under de för rennäringen mest känsliga perioderna. Samråd och begäran om uppehåll i transporterna bör ske i så god tid som möjligt. Med föreskrivet villkor och bolagets åtaganden bedömer Länsstyrelsen att planerad verksamhet kan godtas och inte påtagligt försvårar rennäringens bedrivande.

Miljöskydd

Buller från verksamheten

Med buller avses oönskat ljud. Till ledning för miljöprövning av verksamheter har ett antal riktlinjer tagits fram. En sådan riktlinje, som kan användas i fråga om täktverksamhet är Naturvårdsverkets riktlinjer för extern industribuller, Råd och riktlinjer 1978:5. För nyetablering av industri beskrivs föreslagna riktvärden i följande tabell. Bullervärdena avser utomhusriktvärden och anges som ekvivalent ljudnivå under en viss tidsperiod, uttryckt i dBA:

	Dag kl 07 – 18	Kväll kl 18 – 22 samt sön- och helgdag kl 07 – 18	Natt kl 22 – 07	Momentana ljud nattetid (Max- nivå)
Arbetslokaler för ej bullrande verk- samhet	60	55	50	-
Bostäder och rekreationsytor i bostäders grann- skap samt utbild- ningslokaler och vårdbyggnader	50	45	40	55
Områden för fritidsbebyggelse och rörligt friluftsliv där naturupplevel- sen är en viktig faktor (avser områden som planlagts för fri- tidsbebyggelse och rörligt friluftsliv)	40	35	35	50

Om ljudet innehåller ofta återkommande impulser såsom vid nitningsarbete, slag i transportörer, lossning av järnskrot etc. eller innehåller hörbara tonkomponenter eller bådadera ska för den ekvivalenta ljudnivån ett värde 5 dBA-enheter lägre än vad som föreskrivs i tabellen tillämpas.

Såvitt framgår har bolaget vid bullerberäkning använt en etablerad nordisk beräkningsmodell för externt industribuller. Resultaten med isolinjer på kartor bör dock inte ses som exakta förutsägelser utan som ungefärliga. Faktiska värden fås först vid mätning i fält, vilket bolaget kommer att få göra inom ramen för ett kontrollprogram som ska verifiera att meddelade villkor följs. Av ansökningshandlingarna framgår att bullernivåerna från borning och krossning etc. inledningsvis är högst för att efterhand minska i skydd av berget trots att avståndet till bebyggelsen minskar. Bolaget bedömer att ingen bebyggelse kommer att utsättas för ekvivalent ljudnivå över 45 dBA. Det av Länstyrelsen föreskrivna bullervillkoret återfinns som villkor 12.

Länstyrelsen erinrar om att bästa teknik, dvs. bästa tekniska utrustning exempelvis en bullerdämpad borrhigg, ska användas i verksamheten enligt 2 kap. 3 § miljöbalken (allmänna hänsynsreglerna) för att minimera omgivningspåverkan. Kravet på bästa teknik gäller även krossar, siktare och liknande utrustning.

Av utredningen framgår att närmaste bebyggelse i Östibyn, 750 m väster om berget och i Kläppen, 800 m sydost om berget, inte kommer att utsättas för en ekvivalent ljudnivå överstiga 50 dBA. Verksamheten under dagtid torde således inte förorsaka någon anmärkningsvärd bullersituation. Länstyrelsen anser därför att täktverksamheten kan bedrivas med angivna arbetstider och villkor för buller, vibrationer m.m. Det saknas därmed stöd för att inte tillåta täktverksamheten utifrån miljöbalkens regelverk, om driften klarar att innehålla bl.a. dessa bullervillkor. Det kan dock vara motiverat att tillsynsmyndigheten får föreskriva hur krossverket inledningsvis ska placeras, för att förebygga störande buller.

Damning

Damning torde främst orsakas av finkorniga partiklar i fraktionen 0,2-0,45 mm (stenmjöl) och kan föranleda behov av bevattning med tanke på täktom-

rådets storlek och det relativt öppna läget i terrängen. Med hänsyn till närliggande reservvattentäkt får varken lignin eller salt användas för dammkämpningen.

Vibrationer och luftstötar

Vid de låga frekvenser som alstras vid sprängning registrerar människan vibrationer vid mycket låga vibrationshastigheter, ca 0,1-0,3 mm/s uttryckt som effektivvärde. Vid framtagandet av riktvärden för miljö kvalitet när det gäller vibrationer från spårbunden trafik, som har likartad frekvensfördelning som vid sprängning, har Banverket och Naturvårdsverket också betonat att känsligränset är den enda säkra gränsen om man vill undvika störande vibrationer. Länsstyrelsen anser att villkor om begränsningsvärden för vibrationer vid sprängning, i samband med prövning av miljöfarlig verksamhet i närhet av bostäder, bör utgå från hygienisk bedömning av komfortvärden och inte från risk för teknisk skada på fast egendom. Med tanke på avståndet till närmaste bebyggelse bedömer Länsstyrelsen att bolaget utan större tekniska och ekonomiska svårigheter bör klara föreskrivna villkor för vibrationer och luftstötar. Mätning krävs endast efter klagomål från närboende. Bolaget har själv bedömt att det är fullt möjligt att erhålla vibrationsnivåer på högst 2 mm/s.

Buller m.m. från transporter

Ytterligare en fråga från miljösynpunkt gäller ställningstagande till transportvägen till och från tälten. Den huvudsakliga miljöstöringen från trafik utgörs av buller, vibrationer och damning samt trafiksäkerhetsaspekter. Avståndet mellan närmaste bebyggelse och planerad transportväg österut från tälten till väg 364 är relativt långt. Detta alternativ innebär måttlig risk för störning från lastbilstrafik, med tanke på verksamhetens begränsade omfattning. Arbetsmomenten inom tältområdet samt lastbilstransporter bör därför kunna pågå under de arbetstider Länsstyrelsen föreskriver. Angående trafiksäkerheten på väg 364 och övriga allmänna vägar är Vägverket Region Norr ansvarig myndighet samt Miljö- och hälsoskyddsnämnden är tillsynsmyndighet enligt miljöbalken. Länsstyrelsen noterar att yrkanden om trafiksäkerhetsåtgärder inte omfattas av prövningen enligt miljöbalken (se t.ex. dom 2001-11-23, mål nr M 39-01 vid Miljödomstolen, Vänersborgs tingsrätt).

Prövotid för grundvattenfrågor

Det kan mot bakgrund av befintligt kunskapsunderlag inte uteslutas att det finns risk för sänkning av grundvattenytan i berget, påverkan på vattenflöden i berget och påverkan på vattenkvalitet i närliggande brunnar. Bolaget har bara redovisat en översiktlig utredning. Därför finns skäl att föreskriva att bolaget under en prövotid ska utreda grundvattenytans läge i berget, planerad brytningspåverkan på grundvattenytan, vattenflöden i berget och vattenkvaliteten i närliggande brunnar. Det framgår i MKB:n att när befintliga jordlager avlägsnas blir infiltrationsförmågan sämre och det uppstår större och kortare flödestoppar. Avrinningsområdena får också i vissa fall en något ändrad storlek. Därmed behövs ytterligare undersökningar av grundvattennivå och vattenförande sprickzoner i berget. Utredningarna ska redovisas inom två år, med förslag till åtgärder. I samband med det kommer sakägare att ges tillfälle till yttrande över dessa frågor.

Bolaget medger att grundvattenkvaliteten kan påverkas i kalkkällan 020 som fungerar som reservvattentäkt, Bolagets åtagande att göra en kompletterande undersökning och en s.k. riskanalys efter det att tillstånd meddelats kan inte godtas. Kalkkällan 020 ligger endast ca 150 m nordost om planerad täkt och ca 40 m från Ängesvägen och kan drabbas av avsänkt vattennivå. Eftersom det saknas exakt dokumentation över var ledningen är dragen nära/genom området för planerad täkts norra del, bör exakt position utredas ytterligare.

Bolaget har åtagit sig att inte bryta närmare högsta grundvattenyta än 1 meter. Det innebär att brytning innan grundvattenförhållandena klarlagts inte kan tillåtas till nivån + 144,5 m enligt höjdsystemet RH 70 på täktplanen. Sweco Viak AB har i redovisad skiss från februari 2008 bedömt att högsta grundvattenyta i berget utan bergtäkt lutar från ca + 148 m ner till ca + 144 m. Utifrån detta bör brytning för närvarande inte medges till lägre nivå än + 149,0 m. Efter utredning av förutsättningarna får bolaget i prøvotidsredovisningen återkomma med förslag på vilken täktbottennivå som slutligt ska gälla.

Ytvatten

För att förebygga problem med utsläpp av suspenderat material, i samband med snösmältning och kraftiga regn, behövs en sedimentationsbassäng. Bolaget bedömer att verksamheten ökar ytavrinningen, varför ansamling av vatten på täktbotten kan behöva avledas. Intilliggande våtmark och bäck har inte några dokumenterade högre naturvärden, men bör ändå skyddas mot påverkan från täktverksamheten. Sumpskogen mellan Furumyran och Stumyran är relativt orörd, har högre naturvärde och bör skyddas mot påverkan. När det gäller kväveläckage bör fastläggning i närliggande våtmarker, tillsammans med avståndet till vilt dammen och Fällforsån, innebära att påverkan på dessa undviks. Bolaget uppmärksammas på att verksamheten inte får medföra att de nu beslutade miljö kvalitetsnormerna för vattenförekomsten inte uppfylls.

Övriga frågor

Tillståndstid

Länsstyrelsens bedömning att verksamheten kan tillåtas innebär ett ställningstagande att den är godtagbar vid beaktande av annan pågående markanvändning i täktens närhet. Frågan om eventuell etablering av ny bebyggelse öster om Taveljön bedöms i framtiden av kommunen, när en sådan fråga väcks. Bolaget ansöker om tillstånd för verksamheten under 20 år. Av kommunens yttrande framgår inget som talar för att tillståndstiden bör begränsas jämfört med bolagets yrkande.

Årsproduktion

Med tanke på täktens lokalisering och den huvudsakliga användningen av materialet anser Länsstyrelsen att årsproduktionen av bergmaterial inte bör få överstiga 100 000 ton.

Arbetstider

Bolaget yrkar på dels att samtliga moment i verksamheten tillåts pågå vardagar, måndag-fredag, kl. 07.00-18.00, dels att verksamhet som innebär

krossning, lastning och transporter får pågå vardagar, måndag-fredag, kl. 06.00-22.00 samt att icke störande underhållsarbeten får pågå dygnet runt. Bolaget anger dock att under industrisemestern kommer endast utlastning att ske. Kommunen har i remissvar ansett att verksamheten ska begränsas till helgfri måndag-fredag kl. 07.00-18.00, men att transporter och lastning för transporter kan få pågå 06.00-22.00. Bolaget har inte motsatt sig kommunens synpunkter och Länsstyrelsen bedömer att dessa arbetstider är rimliga och miljömässigt motiverade. Annan förläggning av arbetstider bör dock tillfälligt kunna få ske, om det finns särskilda skäl. Länsstyrelsen överläter till tillsynsmyndigheten att bedöma när sådana skäl föreligger. Om mer störande så kallade rena toner alstras av de krossverk som används blir tillåten ekvivalent ljudnivå maximalt 45 dBA dagtid kl. 07.00-18.00 och 40 dBA kvällstid samt under lör- och söndagar.

Villkorsutformning

Miljööverdomstolen har i ett antal domar angett att användningen av begreppen riktvärde och gränsvärde i villkor bör utgå. Villkor med begränsningsvärden bör istället preciseras genom att kontrollen av dem fastställs. Villkor 12 avseende buller samt första delen av villkor 14 är utformat helt enligt detta. I villkor 13, resterande del av villkor 14 och villkor 15 har föreskrivits kriterier för kontroll och att åtgärder ska vidtas vid avvikelser från begränsningsvärdet. Länsstyrelsen ser inga problem med att klara de föreskrivna värdena.

Delegationer

Länsstyrelsen får delegera till tillsynsmyndigheten att fastställa villkor av mindre betydelse. Länsstyrelsen delegerar till tillsynsmyndigheten att, om det finns särskilda skäl meddela annan förläggning av arbetstiden. I detta fall finns även skäl att delegera möjligheten att meddela ytterligare föreskrifter beträffande skyddsåtgärder vid krossning och sortering. Länsstyrelsen delegerar också till tillsynsmyndigheten att bestämma hur hanteringen av upplag ska ske efter avslutad täkt. Bolaget har i handlingarna inte preciserat verksamheten i dessa avseenden fullständigt eller på ett sådant sätt att detaljerade villkor har kunnat föreskrivas. Övriga villkor kan anses vara normala för denna typ av verksamhet.

Länsstyrelsens sammanfattande bedömning

Med de gjorda åtagandena om transportvägar och de föreskrivna villkoren för bl.a. högsta årsproduktion, arbetstider och buller bedömer Länsstyrelsen att olägenheter av betydelse för hälsa och miljö inte uppstår från verksamheten. Påtaglig skada bedöms inte uppkomma för naturvärden, friluftsliv eller rennäring. Frågan om påverkan på grundvatten och vattentäkter måste utredas vidare innan slutliga villkor kan fastställas angående lägsta täktbottennivå och annat skydd för grundvattnet.

Sammanfattningsvis bedömer Länsstyrelsen, med hänsyn till föreskrivna villkor, att hinder inte föreligger utifrån miljöbalkens mål i 1 kap, de allmänna hänsynsreglerna i 2 kap, de grundläggande hushållningsbestämmelserna i 3 kap. miljöbalken, för planerat uttag och förädling av berg. Lokalisering och omfattning är godtagbar. Ansökan ska därför bifallas.

Ansökan

Av bolagets beskrivning av projektet framgår i huvudsak följande:

Bakgrund

Bolaget ansöker om att inom rubricerade fastigheter och inom ett brytningsområde av ca 60 000 m² få bedriva ny täktverksamhet med utbrytning av 2 000 000 ton (754 717 fm³) berg under 20 år. Bolaget yrkar på att samtliga moment i verksamheten tillåts pågå vardagar, måndag-fredag, kl. 07.00-18.00, förutsatt att Naturvårdsverkets riktlinjer för externt industribuller klaras. Bolaget yrkar också på att verksamhet som innebär krossning, lastning och transporter får pågå vardagar, måndag-fredag, kl. 06.00-22.00. Bolaget åtar sig att vidta åtgärder för att begränsa störningar för omgivning och miljö i huvudsaklig överensstämmelse med vad som redovisas i verksamhetsbeskrivning och MKB.

Verksamhetsområdets areal blir ca 86 000 m². En pallhöjd på ca 10-15 m kommer att brytas med en sydsydvästlig riktning och pallbredden blir ca 200 m. På täktplanen anges att täktbotten efter brytning kommer att ligga på nivån 144,5 m enligt höjdsystemet RH 70.

Berggrund och behov av bergmaterial

Det finns idag ett stort behov av bergmaterial för framställning av asfaltmassa i Umeå. För att klara det nationella miljömålet för naturgrus ska naturgrustäkter ersättas med bergtäkter. Bolaget har under längre tid undersökt möjligheterna att öppna en bergtäkt i Dalkarlsberget. Planerat täktområde ligger öster om Tavelsjö och norr om Trehörningen i Umeå kommun, ca 23 km nordost om Umeå och ca 30 km från Umeå centrum via väg 364 eller väg 363. Berget består av granit eller ortognejs och klarar kraven för tillverkning av asfaltmassa. Berggrunden utgörs av en fin- till medelkornig granit till granodiorit enligt SGU:s berggrundskarta 21 K. För att verifiera och undersöka området noggrannare har en oberoende geolog undersökt området både okulärt och genom provborrade borrhävar. Efter bl.a. flera petrografiska analyser kan man konstatera att berget består av en fin- till medelkornig granit som är svagt omvandlad, s.k. ortognejs. Glimmerhalt under 20 % är mycket bra för att vara i Umeåområdet. Graniten är mycket homogen, men genomsätts av upp till 2 m breda pegmatitgångar som dock inom stora delar av granitområdet är under andelen 5 %. Bestämning enligt profilmotoden av volymen granit som kan brytas visar att det ner till nivån 140 m finns 4 400 000 fm³, eller 11,7 miljoner ton. Enligt SGU:s karta ska det vara mindre kroppar, vilket inte stämmer. Geolog Karel Miskowsky kommer att kontakta SGU för att korrigera kartan. Mekaniska tester som utförts visar att berget bl.a. klarar kulkvarnsvärde (nöttningsresistens) under 14, vilket innebär att materialet kan levereras till asfalt.

Bolagets behov är mellan 80 000 och 150 000 ton berg per år för asfaltändamål och beräknat medeluttag är ca 100 000 ton/år. Idag köper bolaget asfaltmaterial från Lycksele och Bjurholm med långa transporter som följd.

Arbetsmoment och arbetstider

Verksamheten består av avtäckning, borrhning, sprängning, krossning, sortering, upplagshantering samt transporter. Verksamheten beräknas pågå ca 8 månader per år. Efterbehandling kommer att ske successivt och då täktverksamheten är avslutad kan området återgå till skogsmark. Verksamheten kommer att bedrivas under vardagar, måndag-fredag, kl. 06.00-22.00, borrhning och skutknackning mellan kl. 07.00-18.00. Under industrisemestern sker endast utlastning, ingen övrig produktionsverksamhet. I sammanfattningen av MKB:n anges att icke störande underhållsarbeten och reparationer planeras kunna pågå under dygnets alla timmar.

I samband med etablering av en bergtäkt måste en viss infrastruktur skapas, bl.a. utbyggnad eller upprustning av vägnätet för att klara transporter samt ytor för fordon och övrig utrustning. För Dalkarlsberget planeras upprustning av Ängesvägen i östlig riktning och därefter nybrytning av väg rakt ut mot väg 364 samt en ny bro över Fällforsån. Ängesvägen kommer att kunna trafikeras under hela verksamhetstiden. Den stängs inte för allmän trafik under täktverksamheten. I startskedet flyttas vägen bara en liten bit söderut i täktområdet för att senare flyttas norrut till det lågläntare partiet i tälten där berget redan är bearbetat. En sedimentationsdamm kommer att placeras i den lägsta punkten enligt täktplanen. Djupet på dammen kommer att bli ca 2 m. Övriga mått anpassas efter behov vartefter avtäckning och lossställning sker. När så behövs kommer även bullervallar att uppföras och anpassas under verksamheten, där berört område framgår på täktplanen.

Krossning kommer att ske under flera korta perioder under året. En trestegskrossning klarar ca 150 ton/tim lågt räknat, vilket innebär att ett mobilt krossverk kommer att användas. Om man exempelvis krossar 70 tim per 5-dagarsvecka inkl raster och redovisade tider, medför detta att det vid en årsproduktion på ca 100 000 ton förekommer krossning under 10,5 vecka/år. Under tiden sker skutknackning vid behov. Sprängningar kommer att ske ca 5-8 gånger per år beroende på produktionen och vid varje salva loss görs 20 000 - 40 000 ton. Mindre sprängningar kan tillkomma. Borrhning för sprängningsarbeten sker oftast samtidigt som krossning och kommer att äga rum någon vecka per år beroende på antalet sprängningar. Utlastning sker kontinuerligt beroende på efterfrågan.

Maskiner och övrig utrustning som kommer att användas under anläggningsskedet är lastmaskiner, grävskopa och dumpers, mobila krossverk, sorteringsverk, hydraulhammare, bergborrmaskin, dieselaggregat och arbetsbodar. Snarast möjligt kommer el att dras till området för att slippa dieselaggregat.

Avbaning innebär röjning av skog och buskar samt att jordlagret tas bort och berget blottläggs. Avbaningsmassorna samlas ihop för att användas som bullerskydd i riktning mot Östibyn. Vid efterbehandlingen återanvänds massorna. Borrhning utförs med ett mobilt borrhgregat, en borrhigg. Borrhning kommer att ske några veckor per år.

Närboende inom en radie på en kilometer informeras om tidpunkt för sprängning i förväg genom anslag och/eller information i brevlådor. För reducering av vibrationer som klarar Länsstyrelsens riktvärden finns idag många metoder, men den viktigaste är att minska den specifika laddningen. Parametrar som påverkar den specifika laddningen är typ av sprängämnen, sprängkapslar, håldiameter, tändplan, salvstorlek, tätare hålsättning m.m. Signal kommer att ges före och efter sprängning. Mindre sprängning av t.ex. större stenblock, skut, kan tillkomma vid behov.

Skutknackning innebär att stora block som inte går ned i förkrossen delas till mindre. Det sker med hydraulhammare som sitter monterad på en grävskopa. Material lastas i förkrossen med hjälp av grävmaskin eller hjullastare. Vid tillverkning av asfaltballast krävs trestegskrossning. Utöver detta kan man också använda sig av ännu ett steg som kallas finkrossning (omkrossning) av den redan färdiga produkten för att få ett mindre flisigt material som innebär starkare och smidigare asfalt. Utfallet får visa om finkrossning kommer att ske. Mellan och i slutet på krossningen siktas materialet till olika fraktioner, som därefter transporteras till upplag. Krossning, sortering och upplagshantering kommer att ske under flera perioder under året.

Utlastning kommer att ske kontinuerligt under året beroende på efterfrågan. Största delen kommer att gå till asfaltverket i Umeå (ej Kulla). Dessa transporter kommer uteslutande att gå via Ängesvägen i östlig riktning, därefter på nybruten väg till väg 364. Omfattningen av antalet lastbilar beräknas till ett snitt av ca tre bilar per dag, där varje bil hinner köra ca 10 turer.

För att bekämpa damm under produktionstiden bevattnas området, lossållna salvor och vid behov även en del av vägen där transporterna sker. Andra åtgärder för att förebygga damning är bl.a. användning av filter på bandtransporterna vid krossning. Angående övriga verksamheter inom området ingår tankning av fordon.

Efterbehandling ska där så är möjligt utföras successivt. Den slutliga utformningen ska bestämmas i samråd med fastighetsägare, kommun och länsstyrelse. Sedan fastställer Länsstyrelsen efterbehandlingsplanen.

Skyddsåtgärder och försiktighetsmått samt miljö kvalitetsnormer

När det gäller skyddsåtgärder och försiktighetsmått anger bolaget att täktområdet är ett arbetsområde där allmänheten inte får vistas utan tillstånd av bolaget, men att Ängesvägen inte ingår i täktområdet. Bolaget har rutiner för hantering och transport av avfall och farligt avfall. Avfall sorteras i aktuella fraktioner såsom metall, brännbart och blandat avfall. Farligt avfall får inte blandas med icke farligt avfall och olika slags farligt avfall ska sorteras var för sig. Ingen större mängd avfall kommer att hanteras. Det som uppstår är i huvudsak förpackningar m.m. till produkter som krävs för maskiners och fordons normala underhåll samt sprängämneshantering och manskapsbodars.

Vidare anger bolaget bl.a.

att täktområdets avgränsning kommer att markeras i terrängen så att allmänheten uppmärksammas på nivåskillnader,

att stängsel kommer att sättas upp där fallhöjden överstiger 3 meter,

När det gäller egenkontroll anges att de lastbilschaufförer som ska transportera krossprodukterna bör utbildas. De bör veta vilka villkor i ett beslut om täkttillstånd som är aktuella, skyddsåtgärder, hastighetsbegränsningar, om en olycka händer etc. i enlighet med NCC:s bilagda blankett. För kontroll av vattenkvalitet i utgående vatten från täktområdet kan som nämnts en enklare flödesutrustning installeras. Vattenprov föreslås uttas i Dalkarlsbäcken och vid inlopp till vilt dammen en gång per månad under barmarksperioden. Provtagning bör inledas innan verksamheten påbörjas för att erhålla referensvärden för berörda vattendrag. Eftersom ingen påverkan förväntas på vattenkvaliteten i Trehörningen eller Fällforsån, bedöms dessa inte ingå i provtagningsprogrammet. Riskanalysen kommer att beskriva kontroll av vibrationer och sprängningar.

Bolaget redovisar hur man anser att verksamheten är förenlig med miljöbalkens allmänna hänsynsregler. Bland annat redovisas avseende skälighetsprincipen att det valda alternativet är mest skäligt ur teknisk, miljömässig och ekonomisk synpunkt. Bolaget redovisar också hur man anser att verksamheten är förenlig med nationella och regionala miljömål. Verksamheten berör ett flertal miljömål. Bland annat redovisas för de nationella miljömålen: att risken för övergödning motverkas genom hanteringen av sprängämnen, att en viss ökning av uppslammade partiklar i vattensamlingar kan uppstå men detta förväntas inte påverka Dalkarlsbäcken, att grundvattenkvaliteten kan påverkas i kalkkällan 020 som fungerar som reservvattentäkt men att brytning inte får bedrivas närmare högsta grundvattenyta än en meter och att ett rekreativsområde för de boende i närheten av Dalkarlsberget kommer att påverkas men att riktlinjer för buller kommer att följas och bullerbegränsande åtgärder kommer att vidtas. Bolaget bedömer sammanfattningsvis att inga nationella eller regionala miljömål motarbetas av den sökta verksamheten. Snarare kommer minskade transporter och ökad resurshushållning att bidra till måluppfyllelsen.

Täktverksamheten omfattas av miljö kvalitetsnormer för utomhusluft, för fisk- och musselvatten samt för omgivningsbuller. Verksamheten bedöms inte innebära att några miljö kvalitetsnormer överskrids.

Samrådsredogörelse och kommunikering av inkomna skrivelser

Samrådsprocessen innan inlämnande av ansökan och MKB

Bolaget redogör i ett 54-sidigt dokument för samrådsprocessen fram till inlämnandet av ansökan, med rubrikerna "Bakgrund", "Kallelse och tillgänglig information", "Samråd med myndigheter, organisationer", "Samråd 21 februari -08", "Sammanställning av inkomna yttranden och svar från NCC Roads", "Övriga kontakter och kommunikation", "Samråd med Västerbacka-Trehörningens jaktklubb", "Samråd med markägare", "Samråd med närmast boende (1,5 km radie)", "Samrådsmöte i Taveljö bygdegård 25 november 2008", "Inkomna synpunkter efter samråd 25/11 -08" och "Sammanställning av NCC Roads svar och beaktande".

Under rubriken "Sammanställning av NCC Roads svar och beaktande" har bolaget sammanställt lämnade synpunkter och bolagets svar efter samrådsmötet 2008-11-25. Av bolagets sammanfattning framgår följande:

Transporter

Det anges bl.a. att många gett synpunkter på transportvägen och att bolaget beaktat detta och därför utrett möjligheten att använda Ängesvägen mellan Taveljö och Granbäcksfors, som är en vägsamfällighet. Från Ängesvägen kommer en ny väg att brytas till väg 364. Därefter kommer det allmänna vägnätet att följas. Vägföreningen har initialt nekat bolaget att använda Ängesvägen och ärendet handläggs vid tillfället för ansökan av lantmäteriet. Lantmäteriet gör en vägförrättning, där man fastslår rättigheten att nyttja vägen och även fördela kostnaden mellan delägarna av vägen. Lantmäteriet kommer att informera samhälligheten om detta. För att klara transporterna från tåkten planeras Ängesvägens standard att förbättras med mötesplatser och avseende bärigheten. Vägen kommer att underhållas, hyvlas och dammbindas vid behov. Bron över Fällforsån kommer att rustas upp för att klara den belastning som blir av bergtransporter. Transportperioder är normalt mellan april och november. Det innebär maximalt ca 3 lastbilar i kontinuerlig drift som tillsammans klarar ca 25 utlastar per dygn, där frekvensen kan variera något. Bolaget har fastställt krav på motorfordon och arbetsmaskiner, där en blankett ska upprättas för varje fordon. Om transportör (entreprenör) som bolaget har avtal med i sin tur anlitar en underentreprenör, ansvarar transportören (entreprenören) för att underentreprenören tillämpar bolagets rutiner.

Buller

Bullret kommer att bli lägre än beräknat eftersom bullervallar planeras och successivt kommer att byggas upp både på höjd och bredd. Räcker inte det får bolaget se över maskinparken med avseende på framförallt bormningen som är den största ljudkällan. Det finns nya modeller som har bra ljuddämpare på borrhvagnarna. Beträffande hälsorisker blir bullervärdena vid bostäder och fritidsbebyggelse under Naturvårdsverkets riktvärden. Nivåerna inomhus blir betydligt lägre (\ll 30 dBA) än vad normal ventilation orsakar. Bullret kommer inte att vara hörbart inomhus med stängda fönster. Beträffande rörligt friluftsliv har Naturvårdsverket angett riktvärdet 40 dBA dagtid och 35 dBA övriga tider.

Vatten

Fortsatta undersökningar kommer att göras ang. grundvattennivån och eventuell förekomst av vattenförande sprickzoner. Enligt Karel Miskovskys bergtekniska erfarenheter är berget mycket homogent. Därför är det inte troligt att det finns några vattenförande sprickzoner av betydelse. Bolaget föreslår att man gör en kompletterande undersökning när man fått täktstillstånd och genom en s.k. riskanalys. Det är lättare att läsa av sprickzoner i berget när det är avtäckt. Skyddsåtgärder planeras för att begränsa påverkan på kallkällan och Stumyran. Som ett led i egenkontrollen kan man vid t.ex. utlopp från sedimentationsdammen sätta en vatten- och partikelmätare som slår larm vid en viss nivå eller halt. Lastbilsförare kommer att informeras

vad gäller skyddsåtgärder, hastighetsbegränsningar, saneringsåtgärder vid olyckor etc.

Natur

Översiktliga naturinventeringar har gjorts av biologer från konsultföretaget Sweco. Artportalen "Svalan", som är ett rapporteringssystem vad gäller förekomst av fåglar, har studerats för åren 2007-2008 avseende alla lokaler runt Tavelsjö. Lavskrikor och nötkråkor (födosök, sembratall) finns i området, men kommer inte att påverkas. I övrigt är fågelarterna naturligt förekommande på de flesta lokaler i Norrland. Under samrådsmötet berättade Christer Wilhelmsson att även tretåig hackspett och sparvuggla setts i området. Västerbottens Ornitologiska förening har inte haft några erinringar ur fågelsynpunkt mot planerad bergtäkt. En nyligen publicerad rapport från Länsstyrelsen om förekomst av uttrar vid Fällforsån har beaktats. Lantmäteriet kommer att göra en vägförrättning där bolaget kommer att bli en av delägarna av väg och bro över Fällforsån. Eventuella åtgärder för uttrar beror på utfallet av vägförrättningen och eventuell ombyggnad av bron m.m.

Kulturmiljö/Bygd

Att Tavelsjö är en vacker bygd håller bolaget med om. Oro uttrycktes på förra samrådet 2008-02-21 över det stora sår en bergtäkt skulle medföra. Bolaget beaktade detta och flyttade planerad täkt längre ut i skogen, så den får ett naturligt skydd mot bebyggelse av Dalkarlsberget. Genom de 3D-bilder bolaget visade på samrådsmötet 2008-11-25 ville bolaget visa att det nya planerade täktområdet inte syns från de närliggande byarna och att täkten inte påverkar landskapsbilden från Trehörningen eller Tavelsjö. Swecos naturinventeringar eller de fågel- och djurarter som närboende informerat om indikerar inte heller att området har höga naturvärden. Inte heller kommunens översiktsplan hindrar en bergtäkt i området. En bergtäkt bakom Dalkarlsberget hindrar inte Tavelsjöbygden från att växa. En förutsättning för bygden och kommunen att kunna expandera och bygga vägar är det finns material från bl.a. bergtäkter.

Rennäring

Inga nya yttranden har inkommit.

Materialkvalitet

Yttrandena som inkommit efter samrådet har inte längre ifrågasatt kvaliteten på materialet. Några vill dock att länsstyrelsen och kommunen ska överväga samhällsnyttan med behovet jämfört med det intrång en bergtäkt medför. Några hänvisar till miljöbalken och vill uppmana Länsstyrelsen att överväga vad som ur allmän synpunkt är lämpligaste hushållning med marken i Tavelsjöbygden.

Värdeinsknning för fastigheter

En del hävdar att värdet på deras fastigheter kommer att påverkas negativt av en täkt. Oro finns även för hur hus som står på hälla ska klara sprängningar och vibrationer. Bolaget konstaterar att fastighetspriser förändras över tiden och i stort sett följer de allmänna konjunktursvängningarna. Bolagets erfarenhet är att tillståndsprövade verksamheter inte leder till att vär-

det på omkringliggande fastigheter skiljer sig från övriga. Enligt miljöbalken ska däremot skador som uppstår på grund av verksamheten ersättas.

Behov av täkt

Till de infrastruktursatsningar som planeras i Umeåområdet kommer det att behövas mycket bergmaterial. Ett exempel är den nya godsbangården, där det kommer att behövas ca 50 000 ton beläggingsmaterial under 2008-2010. Exempel på konsekvenser av att använda dåligt bergmaterial i vägbeläggningar kan nämnas väg E 12 mellan Umeå och Vännäs. Men det är inte bara materialval som påverkar hur länge vägen håller. Klimatförändringarna under de senaste åren med vägbanor som tinar och fryser ställer högre krav på tillräckligt bra bergmaterial i asfalten.

Sprängning

Som nämnts har bolaget informerat om att innan sprängning genomförs görs en bedömning av vilka hus som kan tänkas bli berörda. Sprängning kommer att annonseras i god tid till de närmast boende.

Damning

Bolaget har tagit fasta på synpunkterna och köpt in en vindros från SMHI för att visa vindriktningarna under de senaste 10 åren. Enligt SMHI dominerar området av vindar från söder. Täktområdet ligger relativt långt från närmast boende och väl skyddat i terrängen. Transportband och andra dammkällor kommer att vara inkapslade, men om damning ändå skulle uppstå bekämpas den. Bolaget har valt att arbeta för att transporterna ska via Ängescvägen för att inte orsaka damning i Tavelnsjöbygden.

Miljökonsekvensbeskrivning

Av bolagets beskrivning av miljökonsekvenserna framgår i huvudsak följande:

Planförhållanden, naturvärden och efterbehandling av området

Området för planerad täkt är inte detaljplanelagt. Enligt kommunens översiktsplan från år 1998 ska vissa områden, enligt den då gällande NRL 2 kap 6 §, skyddas mot åtgärder som påtagligt kan skada naturmiljön. Där är strövområden för Tavelnsjö samhälle, Tavelnsjöberget med omgivning och Tavelnsjön medräknad.

Öppning av täkten planeras från norr eller nordost för att minimera störningarna för bebyggelsen. Toppen på Dalkarlsberget kommer att lämnas opåverkad för att ingreppet i landskapsbilden ska bli så litet som möjligt. Den utgör även en naturlig bullerbarriär mot främst Trehörningen men även mot Östibyn. Närmaste bebyggelse finns i Östibyn, 750 m väster om Dalkarlsberget och i Kläppen 800 m sydost om berget.

Berget inom planerat täktområde bedöms ha en relativt låg sprickighet och genomskärs inte av några kända eller indikerade sprick- eller krosszoner. Själva Dalkarlsberget, men även närliggande område i nordost, består till

stor del av berg i dagen. I de höglänta delarna utgörs förekommande jordar enligt SGU:s jordartskarta från 1985 huvudsakligen av morän som är måttligt svallad i ytskiktet. Även områden med torvmark förekommer. I lägre liggande partier som utgörs av odlingsmarker förekommer i första hand finkorniga havs- och sjösediment (silt och lera). Strax norr om Dalkarlsberget finns ett område med svallsand i markytan.

Området där tåkten planeras består av relativt ung tallskog som växer på blockig moränmark samt i norr av äldre slutavverkningsmogen granskog. Längst i söder mot byn Trehörningen går terrängen över i hållmarktallskog. Inom täktområdet fanns vid inventeringstillfällena i januari och augusti 2008 spår av älg, ren och tjäder. Det bedömdes att tallen inom området är planterad medan föryngringen nästan uteslutande består av gran. Omgivande skogsmark har ordinära naturvärden. Angående omgivande myrmarker är Furumyran en sluten sumpskog som är kraftigt utdikad och bär spår av tidigare slätter/översilningsmark eller torvtäkt. Området mellan Furumyran och Stumyran är relativt orört och här har sumpskogen ett högre naturvärde som bör skyddas mot påverkan från tåkten. Stumyran är ett kärr med medelgod näringstillgång utan högre naturvärden.

Vilda djur kommer troligen att hålla sig från täktområdet till en början. Med stor sannolikhet kommer djuren med tiden att vänja sig vid de rörelser och ljud som uppstår. Trafiken längs Ängesvägen kommer att öka, vilket kan leda till att fler undviker att uppehålla sig längs vägen.

Två översiktliga naturinventeringar har visat att det inte finns någon särskilt skyddsvärd natur i täktområdet eller i dess närhet. De blötare områdena norr och väster om planerad täkt har dock något högre naturvärden, vilket bör beaktas vid planering och drift av tåkten. Inga rödlistade fåglar eller djur häckar i området, men några rödlistade fågelarter har observerats som födosökande. Levnadsbetingelserna för dessa kommer inte att påverkas. Täktområdets naturvärden är inte sådana att de är avgörande för en arts eller populations födosök eller överlevnad. Den naturliga ytan som djuren har tillgång till minskar med 9 hektar för själva täktområdet och beroende på hur skygg eller nyfiken arten är tillkommer några hundra meter runt tåkten. Skogen som kommer att avverkas inom täktområdet bedöms ha normala naturvärden. De sumpigare partierna på ömse sidor av bäcken med högre naturvärden kan eventuellt påverkas av ökad kvävetillgång från tåkten, vilket kan ge ökad tillväxt och mer artrik flora. I Fällforsån finns utter som är en rödlistad art. Påverkan på Fällforsån behandlas i separat ansökan om vattenverksamhet för anläggande av ny bro över Fällforsån. Fällforsån berörs inte direkt av själva täktverksamheten utan bara av transporter till och från tåkten.

Norr om täktområdet finns en viltsumm för sjöfågel anlagd i Dalkarlsbäckens inom fastigheten Taveljö 15:13. Dammen är belägen i närheten av Huggberget och byggd efter samråd enligt 12 kap 6 § miljöbalken. Dammen bidrar till ökade naturvärden genom att t.ex. attrahera fåglar och insekter och enligt uppgift finns ca 150-200 inplanerade fiskar i den. Ytan på vattenspeglarna är ca 15 x 50 m² och djupet är mellan 1 och 3 m. Dammens avrinningsområde uppskattas till ca 240 hektar (delområde E inom det större om-

rådet A) Området avvattnas mot norr och nordost. Dammens avrinningsområde berörs i söder av planerad täkt.

Täktområdet avvattnas vidare via Fällforsån, som är det största biflödet till Tavelån. I dessa åar finns stationär öring och harr medan det saknas säkra bevis för uppvandring av havsöring. Flodpärlmussla finns i den övre delen av Tavelån och i Österån. Kalkning av Fällforsån påbörjades våren 1993. Trots dålig effekt av kalkningen har sedan 2000 1-3 ovanligare arter hittats årligen. År 2006 gav det bästa resultatet med 46 taxa, jämfört med medeltalet 38 taxa. Eftersom halterna av oorganisk aluminium är höga i vattensystemet är de ideliga surstötarna förödande för fiskar och botten djur. När det gäller Tavelsjöns fiskbestånd har det manipulerats via mängder av fiskutställningar av olika arter.

I komplettering daterad 2009-04-08 anger bolaget att efterbehandling kan göras stegvis. Bolaget vill dock ha en diskussion och förslag från både markägare och boende på bättre lösningar som kanske gagnar de boende bättre. Samråd ska ske med Länsstyrelsen som också ska godkänna dessa lösningar. Därför har bolaget bara tagit fram en preliminär efterbehandlingsplan med utflackade slänter. Bolaget anger att efterbehandlingen ska ske successivt där det är möjligt. Initialt innebär det att slänterna sprängs ner så de blir flackare än pallhöljden på 15 m. Lutning på slänter föreslås bli 1:2 eller 1:3. Där brytningen startar ska upplag och sedimentationsdamm anläggas och när brytning kommit in en bit (närmare nuvarande Ängsvägen) ska vägen flyttas till den plats där brytning startade.

Friluftsliv

Friluftslivet är inte av riksintresse inom planerat täktområde, men i kommunens översiktsplan från år 1998 står: "De viktigaste och mest prioriterade målen när det gäller utveckling av fritids-, rekreations-, och utflyktsområdet är att öka tillgängligheten till Umeälvslandskapet, Nydalaområdet och Tavelsjöområdet."

Området är ett välkänt friluftslivsområde där orientering, jakt, bär- och svamplockning förekommer. Enligt översiktsplanen ska vissa områden, enligt då gällande NRL 2 kap 6 §, skyddas mot åtgärder som påtagligt kan skada naturmiljön, och där strövområden för Taveljö samhälle, Taveljöberget med omgivning och Taveljön är medräknade. Taveljöberget är upptaget som ett naturområde av värde för friluftslivet och/eller naturvården. Om själva Taveljön står det: "En av kommunens värdefullaste sjöar med intressant fågelfauna, mycket god vattenkvalité och stora värden för friluftslivet. Då nya geologiska rön tyder på att Vindelälvsåsen är delvis borteroderad på sträckan Strand-Granön, betyder detta att återinfiltrationen i åsen i sjöns södra del får större vikt. Behovet av strikt vattenvård i Taveljön ökar därmed."

Det föreslagna täktområdet ligger i östra delarna av Taveljötrakten och bedöms inte påverka de värden som beskrivs i översiktsplanen. Under samråden med boende i de östra delar av Taveljö har dock framkommit att täktområdet används flitigt för rekreation av olika slag, t.ex. promenader, rid-

ning, jakt, bär- och svampplockning, fågelskådning eller att "bara vara" ute i naturen. Ängsvägen används som väg där man kör bil, går med barn, rider och rastar hundar. Anledningen till att området besöks så flitligt kan ha sin förklaring i att det ligger på gångavstånd från bebyggelsen, att det är lätt att ta sig dit och att terrängen är lätt att ta sig fram i. TavelSJöbygden är en trakt med många hus och gårdar mellan bergen och sjöarna. De naturområden som ligger i utkanten av bebyggelsen används därför flitligt av de boende för att de erbjuder relativt ostörda och tysta strövområden. Det har också under samråden framförts synpunkter om att en bergtäkt skulle förstöra den vackra kulturmiljön. Det föreslagna täktområde är enligt bolagets uppfattning inte utmärkande vackert eller kulturhistoriskt intressant och ligger i utkanten av TavelSJöområdet och kommer inte att synas från någon av byarna, Östibyn och Trehörningen.

Mellan Östibyn och föreslaget täktområde finns ett förråd och öster om täkten längs Ängsvägen finns en anläggning där det tidigare förvarats sprängämnen. Det finns två jaktlag inom täktområdet: Västerbacka-Trehörningens jaktklubb (Lars Nilsson licensinnehavare) och TavelSJö-Ådala älgjaktklubb (Stefan Holmberg).

Själva täktområdets rekreationsvärde kan påverkas starkt då den tystnad och lugn som råder runt Dalkarlsberget kan minska under delar av året. Täktverksamheten kommer att ha en negativ påverkan på friluftslivet. Området kring Dalkarlsberget kommer förmodligen inte att användas för rekreation i samma utsträckning som i dagsläget eftersom Ängsvägen blir mer trafikerad och verksamheten kommer att höras. Bolaget har inte möjlighet att erbjuda annan mark som ersättning för rekreation och friluftsliv. För att tillmötesgå närboendens behov av dagsömn vid skiftarbete kan skutknackning styras till perioder då de stör mindre.

Kulturmiljövård

I kommunens översiktsplan från år 1998 står: "Det är Umeå kommuns målsättning att skydda och bevara kulturhistoriskt värdefulla byggnader och bebyggelsemiljöer, fornlämningar och kulturlandskap samt att hävda kulturmiljövårderna i samhällsplaneringen." Kulturmiljövårderna står dock inte sällan i konflikt med andra intressen då Umeå är en växande stad under stora förändringar. Området runt TavelSJö hyser totalt ca 2 000 invånare och är ett kuperat område med sjöar och byabebbyggelse och som av många ses som en plats för lugn boendemiljö med högt rekreationsvärde. Inom området finns dock inga riksintressen för kulturmiljö. Det är tre byar runt TavelSJö som kan komma att beröras av täkten. Dessa är Östibyn, Västerbacka och Trehörningen. Från denna bebyggelse kommer man inte att se bergtäkten, men under perioder med produktion kommer man att höra ljud från verksamheten. Naturvårdsverkets riktvärden för buller kommer dock inte att överskridas för någon närboende. För en del närboende kan dock blotta förnimmelsen av ljud från täkten upplevas som störande. Om ljud upplevs som störande eller inte är en subjektiv och personlig värdering och just därför används Naturvårdsverkets riktvärden för att skapa liknade förutsättningar för alla som bedriver exploaterande verksamheter.

I projektet Skog o Historia hittades inga kända lämningar inom täktområdet som blir påverkade. Om täktområdet skulle få en annan utbredning eller lokalisering ligger nedanstående lämningar i närområdet och kan riskera att påverkas:

AC9759	Boplatsgrop
AC9781	Fossil åker
AC9790	Brott/täkt
AC9797	Gränsmärke
AC9798	Skåre/jaktvärn

Dessa lämningar finns utmärkta på karta.

Beträffande fornlämningar gjordes år 2007 en särskild arkeologisk undersökning av Västerbottens museum. Det utredda området är ca 34 hektar och ligger ca 3,5 km öster om Tavelnsjö, öster om Dalkarlsbäcken och söder om Ängesvägen. Kulturlämningar i form av ett gränsmärke och två rösningar, varav en tidigare okänd vid krönet på Dalkarlsberget, registrerades. Ingen av dem bedöms bli berörd med den utbredning som täktområdet föreslås få i aktuell ansökan. De ligger på toppen och mot söder medan täktverksamheten planeras på nordöstra sidan av Dalkarlsberget.

Hydrologi och geohydrologi

Avvattningen i anslutning till Dalkarlsberget sker inom Fällsforsåns avrinningsområde, som utgör en del av Tavelåns avrinningsområde. Området för planerad bergtäkt ligger i anslutning till fyra större delavrinningsområden, betecknade A-D på karta, vilka samtliga slutligen avbördas via Fällforsån. Områdena E-I utgör avrinningsområden för ett urval av särskilt studerade objekt. Områdena E-H utgör delavrinningsområden till område A. Område I ligger på södra sidan av sjön Trehörningen och utgör avrinningsområde för kallkällan Västervik.

Område A (Dalkarlsbäcken/Hägnbäcken) har en yta på 420 hektar och avvattnas mot norr och nordost samt berörs i söder av bergtäkten. Täktområdet ligger utanför Område B (utlopp i Strandviken i Trehörningen med en yta på 310 hektar). Område C (utlopp i Strandviken i Trehörningen) har en yta på 65 hektar där en liten del i norr berörs av täktområdet. Område D (utlopp i Trehörningen) har en yta på 140 hektar där en liten del i norr berörs av täktområdet.

Beskrivning av område E saknas. Område F (Furumyran) är ett våtmarksområde som ligger ca 400 m från planerad täkt och har ett uppskattat avrinningsområde på 46 hektar. Område G (Stumyran) är ett våtmarksområde norr om täktområdet i slutningen ner mot Dalkarlsbäcken och har ett uppskattat avrinningsområde på 28 hektar. Område H (kallkälla 020, tidigare benämnd A1) ligger ca 150 m nordost om planerad täkt och ca 40 m från Ängesvägen och har ett uppskattat tillrinningsområde på 5,5 hektar. Kallkällan är en äldre vattentäkt som inte längre är i drift, men fram till ca år 1997 försörjdes ett flertal hushåll i Kläppen med vatten via ledning. Källan har enligt uppgift både god vattentillgång och mycket gott vatten. Problem med ledningen ledde dock till att nyttjandet av källan avslutades. Numera fungerar den som reservvattentäkt och är viktig i och med att den vattentäkt som

byborna använder idag har höga radonvärden. Det saknas dokumenterad ritning över var ledningen är dragen, men enligt fastighetsägare i området löper den nära/igenom området för planerad täkts norra del.

Område I (kalkälla 032, Västervik) är en mycket värdefull vattentäkt som levererar dricksvatten till ca 40 hushåll i byn Trehörningen och har ett uppskattat tillrinningsområde på 4,2 hektar. I samband med att brunnen som levererar vatten till västra delen av byn sinade år 1976 anlades i februari 1977 en renvattenbrunn vid Väster-Dikberget, söder om sjön Trehörningen. För ändamålet bildades fastigheten Västervik 1:17, vilken är ett 400 m² stort område som avstyckades från fastigheten Västervik 1:2. Vattnet leds via självfall till en hydroforpumpstation med lågreserv på fastigheten Trehörningen 1:16 på norra sidan av sjön. Därifrån pumpas vattnet vidare till byns fastigheter.

Till följd av områdets topografi bedöms grundvattendelarna i huvudsak sammanfalla med ytvattendelarna. Avrinningsriktningen för grundvatten i jordlager bedöms överensstämja med ytvattenavrinningen, dvs. från höglänta partier i riktning mot lägre områden. Lokala avvikelser kan dock förekomma beroende på bergöverytans topografi. Högre liggande områden utgör företrädesvis inströmningsområden medan lägre partier utgör utströmningsområden. I de små avrinningsområden, framförallt C och D men även A och B, kan högflödessituationer förväntas ge korta och stora flödestoppar eftersom jordlagren i inströmningsområdena i stor utsträckning är tunna och därmed har begränsad flödesutjämnande kapacitet. Grundvattenavrinningen i berg bedöms i huvudsak följa topografin. Det bör dock observeras att där tolkade sprickzoner korsar ytvattendelare är det möjligt att det finns en grundvattentransport över ytvattendelaren, om sprickzonen är vattenförande.

Bolaget redovisar i bilaga principskisser avseende geologiska och geohydrologiska förhållanden i anslutning till Dalkarlsberget, dels under opåverkade förhållanden, dels under påverkade förhållanden efter att planerad bergtäkt anlagts. En genomförd undersökning i oktober 2008 visade att jordlagren inom planerat täktområde är relativt tunna, 0,5-7 m. Undersökningen visade även att grundvattennivån i jordlagren är relativt ytlig. Grundvattennivån i berggrunden är dock inte fastställd. Geofysiska mätningar år 2008 visar svaghetszoner i berget i området. Det är inte fastställt vilken riktning zonerna har eller om de är vattenförande.

Vid sökning i SGU:s brunnsarkiv 2008-01-07 identifierades 16 st bergborrade brunnar i området runt Dalkarlsberget. Under projektets gång har uppgifter om nya vattentäkter tillkommit vid olika tidpunkter. Utöver brunnarna i brunnsarkivet fanns före samrådet 2008-02-21 uppgift om ytterligare tre brunnar. För två av dem finns endast ungefärlig uppgift om läge medan övrig information saknas. Dessa brunnar bedöms vara grävda, vilket dock inte kontrollerats. Under samrådet i februari 2008 inkom uppgifter om 13 vattentäkter och i mars 2008 inkom uppgifter om ytterligare 6 vattentäkter. Under året inkom också ytterligare uppgifter om 8 brunnar och andra objekt. Dessa inkluderade bl.a. våtmarkerna Furumyran och Stumyran samt en viltbygg

vid Huggberget nedströms Dalkarlsbäcken. En sammanställning av vattentäkter och övriga objekt finns samlade i en bilaga.

Bolaget redovisar att planerad bergtäkt ligger utanför Vindelälvsåsens vattenskyddsområde och att det saknas indikationer på att planerad bergtäkt leder till ökad risk eller behov av vattenskydd för vattentakten i Västervik i nuläget.

Rennäring och skogsbruk

Enligt Länsstyrelsens informationsdatabas "Ren 2000", som kommer att övertas av Sametinget, har Dalkarlsberget inga riksintressen, flyttleder eller viktiga uppsamlingsområden för rennäringen. Rans sameby hävdar dock att området behövs som reservbetesland under vintern. Området mellan Tavel-sjö-Vännäsby-Umeå består enligt Länsstyrelsens beskrivning av mycket viktiga lavmarker i berglandskap. I täktområdet bedrivs aktivt skogsbruk utan skydd eller inskränkningar. Rans sameby hävdar att den behöver området och att det är ett viktigt reservområde som innehåller fina hållmarker. Påkörningar av renar kan eventuellt öka. Bolaget föreslår att samebyn kontaktar bolaget om och när det blir aktuellt att använda området för reservbete, så att försiktighetsåtgärder kan planeras och vidtas beträffande t.ex. trafiksituationen.

I komplettering, daterad 2009-04-15, anges att endast Rans sameby kan svara på hur området används av rennäringen. Bolaget redovisar att man vid ett flertal tillfällen varit i kontakt med samebyn för att få möjlighet till samråd kring takten och eventuell påverkan, men att det aldrig funnits tid till möte. 2009-04-14 befinner sig renar och företrädare för samebyn någonstans runt Vindeln på väg mot fjällen och uppger att det kanske kan finnas tid för möte i slutet på maj. Att takten areal- och växtmässigt skulle innebära ett väsentligt betesbortfall är inte bekräftat. Täktområdet beräknas bli drygt 400 m x 200 m och undervegetationen består av mossa och bärris. Vilken växtlighet som är att föredra för renbetet i Tavel-sjö är inte klart, men utanför och syd-väst om planerad täkt växer mer traditionella renbetesväxter som renlav och fönsterlav.

Att takten måste innebära ökad risk för renpåkörningar är inte riktigt. På NCC:s planerade utfartsväg kommer hastigheten på transporterna att vara 30 - 40 km/t och risken för olyckor liten. Taktens närhet till Umeå innebär att antalet mil på väg halveras jämfört med andra alternativ, t.ex. köra från Bjurholm, vilket tvärtom borde minska risken för renpåkörningar. Bolaget planerar i första hand att producera asfalt med dagens teknik där nyproduktion innebär att övervägande del transporteras ut under vår och sommar. Vinterbetet sträcker sig från 1 oktober till 30 april. Om bolaget får information om när området används kan, om renhjordar endast tillfälligt befinner sig i området, verksamheten anpassas så att minsta störning uppstår. Transporter skulle kunna förläggas till tid då renhjorden inte befinner sig på vägen. Bolaget undrar om ris och mossor vid avtäckning skulle kunna tas tillvara vid utfordring, alternativt att täktområdet betas av innan takten påbörjas. Bolaget saknar inte insikt om att rennäringen drabbas hårt av jordbruk,

friluftsliv och täktverksamhet och avser fortfarande att träffa rennärigen för diskussion om de problem som kan uppstå och eventuella åtgärder.

Allmän riskanalys samt buller, vibrationer och transporter

Angående skador görs en riskanalys innan verksamheten påbörjas, där riskmoment identifieras. Det innebär bl.a. att bostäder i närområdet besiktigas innan sprängningar startar och att beskrivning sker av andra moment som särskilt ska beaktas och planeras. När det gäller vilka hus som kan tänkas bli berörda tittar man på avståndet till tåkten, berggrunden, huskonstruktionen och i de närliggande husen görs en besiktning.

Vid behov görs en utförligare geohydrologisk undersökning. En grundligare sprickartering utförs för att se om det finns sprickzoner i riktning mot bostadshus och mot brunnar. Därefter besiktigas vad som kan påverkas och man provtrycker de brunnar man finner är i farozonen. Vibrationsmätare sätts upp på ett antal ställen, vilket även gäller bostäder, och sedan provspränger man mindre salvor för att kontrollera vibrationsnivåerna.

Planerat uttag av 100 000 ton/år motsvarar borrning ca 4 veckor per år och krossning ca 10 veckor per år. Vid en årsproduktion på 150 000 ton ökar tiden för krossning till drygt 14 veckor.

Täktområdet har flyttats längre norrut för att tillmötesgå de närboendes önskan om minskad bullerpåverkan. SMHI:s vindros för området visar att merparten av vindarna blåser i sydlig riktning från planerad täkt medan husen ligger i västlig riktning. Bullerberäkningar är gjorda för att visa "värsta fall" med alla bullerkällor igång samtidigt och medvind. Bullernivåerna är beräknade för alla bostadshus inom 2 km radie från tåkten i ett initialt skede när maskinerna är längst från bebyggelsen med oskyddade av bergväggar i tåkten. Bullernivåerna är då för samtliga bostadshus under 45 dBA. I brytningens slutskede är maskinerna närmast bebyggelsen och då beräknas bullernivån ligga något högre vid två av mätpunkterna (47 resp. 48 dBA). I alla beräkningar för ljudnivån bedöms beräkningsosäkerheten vara +/- 3 dB enligt konsulten Ingemansson ÅF. För att begränsa bullerspridningen kommer avbaningsmassor att läggas som en bullervall mot bebyggelse i söder och väster. Om behov finns kan man använda en alternativ maskinpark som bullrar mindre, t.ex. ljuddämpande borragnar och grävmaskin med stor kula som krossar skut.

Risker i samband med sprängning kan vara vibrationsskador på byggnader, anläggningar samt kast och stensprut som exempelvis kan skada skogen. Närmaste bebyggelse ligger ca 750 m från sprängplatsen och därmed utanför riskområdet. Vid normalt sprängförfarande i en bergtäkt är kastlängderna inte speciellt stora. Man räknar på ett riskområde i salvans utslagsriktning på 100-200 m och ett riskområde bakom salvan på 50-100 m. Med riskområde menas ett område där man inte bör befinna sig i samband med sprängning. Täckning av salvor för att minska skada på skog kommer inte att utföras, då det inte är praktiskt möjligt och då effekten inte står i rimlig proportion till merarbete och extrakostnader. Utförs sprängning på ett korrekt sätt med väl rensad bergyta, anpassad förladdning och utslagsriktning från sko-

gen kommer skadorna på skogen att bli minimala. Närboende inom en km radie kommer att informeras om tidpunkt för sprängning i förväg genom anslag och/eller information i brevlådor.

Förslaget på transporter österut på befintlig gemensamhetsanläggning, Tavelsjö-Granbäcksfors vägsamfällighet, har tagits fram efter inkomna synpunkter under samråden. Det innebär att inga materialtransporter kommer att gå på väg 635 och 633. Vägföreningen kommer att kunna trafikera vägen under hela verksamhetstiden. Transporterna kommer att öka i närområdet och längs Ängsvägen, men minska totalt sett med 1/3 jämfört med dagsläget att köra material från t.ex. Bjurholm.

Beträffande värdeminskning på fastigheter förändras fastighetspriser över tiden och följer de allmänna konjunktursvängningarna. Enligt bolagets erfarenheter leder tillståndsprövade verksamheter inte till att värdet på kringliggande fastigheter skiljer sig från de allmänna. Enligt miljöbalken ska däremot skador som uppstår på grund av verksamheten ersättas. Det är då verksamheten i sig som orsakar skadan, inte att verksamheten existerar.

Utsläpp till luft och damning

Vid längre torra perioder finns det risk för damning. Enligt SMHI dominerar området av vindar från söder. Tåktområdet ligger relativt långt från de närmast boende och är väl skyddat i terrängen, med höjder och växtlighet. Då NCC föreslår att transporterna ska gå via Ängsvägen och Granbäcksfors kommer transporterna inte att orsaka damning för de närmast boende väster om tåkten i Östibyn eller söderut i Trehörningen. Transportband och andra dammkällor kommer att vara inkapslade, men om damning ändå uppstår bekämpas den genom bevattning. Vid behov bevattnas också den lossprängda salvan och en del av vägen där uttransporterna sker. Komplement till vattning är att salta direkt efter, vilket gör att man binder dammet längre tid. Man har på vissa ställen i Västerbottens län använt sig av lignin som också binder damm, men salt är ett miljövänligare och billigare sätt. Upplag och laster ska vid behov bevattnas eller övertäckas.

Radon är en radioaktiv gas som förekommer naturligt. Radiumindex är ett mått på radiuminnehållet i ett material och ska för byggnadsmaterial vara mindre än 1,0. På SGU:s berggrundskarta redovisas ett radiumindex på mellan 0,1 och 0,3 för bergarter i aktuellt tåktområde. Radon bör därför inte vara ett miljöproblem i området.

Vattenföroreningar

Yt- och grundvatten från planerad tåkt kommer att via tåktbotten avbördas norrut.

En sedimentationsdamm, där suspenderat material sedimenterar, anläggs inom tåktområdet. Dammen kommer att placeras i den lägsta punkten och få ett djup på ca 2 m. Övriga mått på dammen anpassas efter behov, dvs. volymen tillrinnande vatten inom tåktområdet. Dimensioneringen bör vid fullt utbruten tåkt motsvara en uppehållstid för vattnet på minst 2 timmar för att

siltpartiklar ska hinna sjunka i en 1 m djup damm. Effektivast sedimentation fås om djupet på dammen är 2 m och uppehållstiden 4 timmar. Från dammen leds vattnet vidare i trumma under den nya vägsträckningen som planeras anläggas förbi täkten. Efter passage av vägen leds vattnet förslagsvis till ett infiltrationsdike, som anläggs parallellt med nivåkurvorna. Från diket kommer vattnet att infiltrera Stumyran innan det når Dalkarlsbäcken. På så sätt sprids vattnet från täktområdet på en bred front och detta kan även ge en viss reningseffekt. Med dessa försiktighetsåtgärder beräknas inte viltdammen eller Fällforsån kunna påverkas av täktverksamheten.

Med fördröjningen i sedimentationsdammen kommer även eventuellt oljespill eller andra föroreningar att kunna hanteras vid tillbud eller olycka. Genom infiltration genom Stumyran kommer kväverester att fastläggas och pH att justeras innan vattnet når Dalkarlsbäcken. Vid utloppet från täktområdet kan en flödes- eller partikelmätare monteras som slår larm om en viss halt eller pH överskrider, i enlighet med bolagets förslag till kontrollprogram. NCC:s och täktens egenkontrollprogram ska säkerställa att sedimentationsdammen fungerar och att vattenprover tas i Dalkarlsbäcken.

När det gäller kväverester åtgår under normala förhållanden vid sprängning i bergtäkter ca 0,5 kg sprängämne/m³ berg. Kväveinnehållet i sprängämnen är normalt ca 30 % och vid sprängning övergår kvävet till stor del i gasfas. Resultat av tidigare undersökningar (Sve BeFo Rapport 72, 2006) visar att ca 2 % av det totala kväveinnehållet ligger kvar som gasrester och som finfördelade sprängämnesrester i bergmassorna. Det medför att teoretisk potential kväve som årligen kan läcka ut till mark och vatten uppgår till ca 80 kg vid en årsproduktion på 75 000 ton och som mest ca 160 kg vid en årsproduktion på 150 000 ton. Verklig mängd som kommer att tillföras recipienten Dalkarlsbäcken/Fällforsån blir dock mindre till följd av att delar av kvävet som sitter kvar på bergmaterialet kommer att lämna området vid materialleveranser och att en stor del av kvävet läggs fast genom växtupplag. Referenser finns som beskriver hur en våtmark fungerar som en effektiv fälla för bl.a. kväve i kallt klimat. Upptaget varierar något mellan olika våtmarksväxter, men medelupptaget per hektar och år är ca 200 kg. Enligt Naturvårdsverkets rapport 4913, Bedömningsgrunder för miljö kvalitet – sjöar och vattendrag, antas bakgrundsläckage från icke kvävemättad skogsmark i norra och mellersta Sverige uppgår till 1-2 kg kväve per hektar och år. SGU anger för grundvatten ett jämförelsevärde som är mindre än 0,5 mg/l för nitratkväve. Det har inte gjorts någon analys av grundvatten i detta inledande skede. Bolaget bedömer att Dalkarlsbäcken kan komma att påverkas av ökad kvävebelastning men att påverkan på Fällforsån som sekundär recipient blir marginell.

Viltdammen Huggberget ligger ca 1 km nedströms planerad täkt. Förväntat ökat flöde på mindre än 1 % kommer inte att påverka genomflödet i dammen. Planerad täkt kan däremot komma att påverka vattenkemin, om inte skyddsåtgärder vidtas. Bäcken ner till Trehörningen kommer inte att påverkas av vatten från täktområdet.

För att få en uppfattning om vattendrag som är tänkbara recipienter från planerad täkt togs vattenprover 2008-01-08 i Fällforsån och i bäck vid Trehörningen. Analyser visade låga värden för alla metaller, utom zink som är måttligt höga i Fällforsån. Risken för påverkan från belastning av metaller m.m. är störst i mjuka, närings- och humusfattiga vatten samt i vatten med lågt pH-värde. Proverna visade på surt vatten (pH 5,9) i bäcken och måttligt surt (pH 6,5) i Fällforsån. Det syns en tydlig grumling i bäcken till Trehörningen (susp. 105 mg/l) men inte i Fällforsån. Totalfosfor-, totalkväve- och nitratkvävehalterna visar alla på låga nivåer. Konduktiviteten visar på lägre värden (3,19 mS/m och 4,4 mS/m) än vad som räknas som normalt (5-40 mS/m).

Inom täktområdet kommer drivmedelshantering och tankning av fordon att ske på anvisad plats. Drivmedelstankerna skyddas från påkörning och förvaras på hårdgjord yta. Drivmedelstankar är ADR-besiktigade och godkända samt förses med påkörningsskydd. Tankning sker på hårdgjord yta. Inga fast uppställda tankar kommer att förvaras inom täktområdet. Smörjoljor som lagras inom området förvaras under tak, i invallningar som rymmer den lagrade volymen. Absorbent för uppsamling av oljespill kommer att finnas tillgänglig inom arbetsområdet. Övrig kemikaliehantering inom täktområdet kommer främst att vara sprängämnen som förvaras i låst utrymme när de inte används. Förvaring av kemikalier ska ske på tätt underlag med invallning, eller i miljöcontainer och om möjligt i originalförpackning. I första hand används kemikalier som finns med i BASTA, i andra hand produkter som uppfyller BASTA:s kriterier och i sista hand övriga produkter. BASTA är ett samlingsbegrepp i byggbranschen för att fasa ut särskilt farliga ämnen.

Bolaget planerar att utreda möjligheten att för personalbehov få använda vatten från kallkällan, alternativt frakta dit det i tankar. För dammbekämpning hämtas vatten med tankbil.

Påverkan på avrinningsområden, vattentäkter och andra objekt

Bergtäktens hydrologiska påverkan inom avrinningsområdena är i första hand ändrade flöden och flödesförlopp. Flödenas storlek kan förändras till följd av ändrad storlek på avrinningsområdena. Då täktverksamheten medför att befintliga jordlager avlägsnas och att infiltrationsförmågan reduceras kan höglödessituationen i framtiden förväntas ge större och kortare flödestoppar än i dagsläget. Denna effekt motverkas dock av sedimentationsdammens flödesutjämnande funktion.

Störst påverkan på delavrinningsområdena förväntas ske på område A. Detta område ökar med en yta motsvarande de delar av planerad täkt som ligger inom område C och D i och med att vattnet från dessa ytor planeras avbördas inom område A. Eftersom avbördningen från täkten antas ske mot norr till område A bedöms dock det tillkommande flödet bli relativt litet i förhållande till den naturliga avrinningen. Ytan av nuvarande område A som berörs motsvarar ca 2,3 % av avrinningsområdets yta. Flödesförändringen som kan förväntas av tillskottet från tillkommande delar av område C och D motsvarar mindre än 1 %. En viss marginell påverkan på mindre än 1 % förväntas samtidigt på område C och D. För vilt dammen, område E, ökas

ytan på avrinningsområdet 0,75 hektar, motsvarande 0,31 %. Avrinningsområdena för område B, område H (kalkkällan 020) och område I (Västervik) påverkas inte alls.

Områdena F-G, som är delområden till område A, förväntas påverkas. Framförallt innebär täkten att en del av vattnet som idag avbördas mot Furumyrans (område F) istället planeras att ledas mot Stumyrans (område G). Enligt tabell minskar avrinningsområdet för Furumyrans med 6 hektar, motsvarande 13 % medan avrinningsområdet för Stumyrans ökar med 6 hektar, motsvarande 22 %.

Påverkan på vattentäkter och andra objekt

Bedömningarna görs utifrån avrinningsområdenas ytvattendelare. Bedömningarna för Furumyrans, Stumyrans, kalkkällan 020 och Västervik ska ses om preliminära och baserade på tillgänglig information i dagsläget. De kan behöva revideras efter ytterligare undersökningar av t.ex. grundvattennivå och vattenförande sprickzoner i berget. I dalgången väster om Dalkarlsberget finns på SGU:s grundvattenkarta en tolkad sprickzon i berg. I anslutning till denna har 11 bergborrade brunnar identifierats – nummer 001, 002, 004, 016-019, 25 och 28-30. Den tolkade sprickzonen kan indikera att vatten tillförs brunnarna i sprickzonens längdriktning och att dessa brunnar huvudsakligen får sitt vatten från nordväst.

I en tabell görs följande bedömningar, för de brunnar som förväntas ligga inom avrinningsområdet för planerad täkt:

- nummer 001-016: avståndet mellan planerat bergtäktområde och de bergborrade brunnar som identifierats i SGU:s brunnsarkiv är relativt stort, brunnarna ligger ca 1 km eller mer från planerad bergtäkt
- nummer 024: kalkkällan är lokaliserad inom område A, men inom delavrinningsområde på andra sidan av Dalkarlsbäcken som inte påverkas av täkten
- nummer 026: ägaren bedömer själv att hans brunn inte berörs av täkten
- nummer 040: kalkkällan är lokaliserad inom område A, men förväntas inte påverkas eftersom den ligger på norra sidan av Dalkarlsbäcken
- nummer 046: bedömning av påverkan görs först då brunnen lokaliserats i samband med ytterligare kartläggningar vid eventuellt täktillstånd.

Område F, Furumyrans, förväntas få ett minskat vattenflöde på 10-15 % som kan leda till en förskjutning av myrens artsammansättning mot arter som trivs i en något torrare miljö. Eftersom myren är kraftigt utdikad borde minskad vattentillgång inte upplevas som en nackdel av markägaren då det är en torrare miljö som verkar eftersträvas. Område G, Stumyrans, planeras vara recipient från planerad täkt och få ett ökat vattenflöde på 20-25 %. Detta innebär en förskjutning av artsammansättningen mot arter som trivs i en våtare miljö. Det finns även ökade risker för flödestoppar. Kemisk och biologisk påverkan på myren beror bl.a. på hur vattenkemin förändras av bergtäkten och hur väl reningen fungerar i sedimentationsdammen.

För område H, kalkkällan 020, indikeras utifrån avrinningsområdet att vattentillförseln inte förändras. Källan närhet till planerad täkt innebär dock att

det inte går att utesluta risk för påverkan på vattentillgången, bl.a. beroende på hur stort område runt bergtäkten som påverkas av ändrade grundvattennivåer. Planerad täkt kan således minska källans lämplighet som reservvattentäkt. Ökad aktivitet och nybyggnad av väg i området innebär också ökad risk för påverkan på vattenkvaliteten. Det finns även risk att ledningen från källan grävs av då den löper nära/igenom planerad täkts norra del och det saknas bygghandling eller ritning över ledningens placering. Ledningens exakta position bör därför utredas ytterligare. Område I, kalkkällan Väster-vik, ligger långt ifrån de avrinningsområden som väntas påverkas av planerad täkt och hotas därför inte av bergtäkten.

Behov, nollalternativ, alternativ lokalisering och utformning

Det finns behov av fler bergtäkter i Umeåregionen, där bl.a. byggandet av Umeå godsbangård och det s.k. Umeåprojektet kommer att sluka stora mängder bergkross och asfalt under kommande år. Bolaget bedriver ett intensivt utvecklingsarbete med fokus på kostnadseffektiva lösningar, vilka också är bra ur miljösynpunkt. Ett exempel är bolagets arbete med att ta fram asfalt på ett sätt som minskar CO₂-utsläppen vid tillverkningen med 40 %. Kortare transporter är ett annat exempel som ger både miljövinster och minskade kostnader för samhället.

Idag transporteras bergmaterial till bolagets asfaltverk i Kulla från Bjurholm och Lycksele. Det är långa och dyra transporter som inte är bra för miljön. I Umeås närhet finns få täkter med tillräckligt bra kvalitet för tillverkning av asfalt. Behovet av asfaltmaterial i Umeåområdet är ca 250 000 ton/år.

Nollalternativet (att sökt verksamhet inte kommer till stånd) skulle innebära att bolaget fortsätter att köpa ballastmaterial till asfaltverket från en täkt i Bjurholm. Det betyder fortsatt höga och förmodligen ökade transportkostnader och koldioxidutsläpp. Avståndet är 3 gånger så långt och med längre avstånd för tunga transporter påverkas även trafiken med ökad belastning och slitage på vägar samt ökad olycksrisk. Ökad olycksrisk påverkar människors hälsa genom en mer stressig och farlig trafiksituation, förutom incidenter som leder till olycka. Nedanstående tabell visar ökningen av utsläppen, med förutsättningarna 80 000 ton berg transporterat från Supartallen i Bjurholm till ett nytt asfaltverk på Ersboda med 32-tonns lastbil med miljöklass 2005, Euro 4. Utsläppen blir ca 325 % högre vid nollalternativet än med sökt alternativ.

Föreningar	Dalkarlsberget till Ersboda, 20 km	Bjurholm till Ersboda, 65 km
CO ₂ , koldioxid	106 000 kg/år	344 500 kg/år
NO _x , kväveoxider	484 kg/år	1573 kg/år
HC, kolväten	13,2 kg/år	42,9 kg/år
PM, partiklar < 10µm	2,64 kg/år	8,58 kg/år
SO _x , svaveloxider	0,286 kg/år	0,9295 kg/år

Samhällsekonomiskt innebär längre och dyrare transporter i förlängningen att kommuninvånarna får mindre asfalt på vägarna för pengarna.

Angående alternativ har den kvalitet, homogenitet och mäktighet som finns i Dalkarlsberget inte påträffats inom Umeåområdet om man tittar inom en radie på 35 km. Etablerade täkter inom denna radie från Umeå innehåller inte kvalitet som är lämplig till asfaltmassa. BBX:s täkt kallad Vitberget, väster om Taveljön, bedöms vara av något sämre kvalitet och mer genombruten av gångbergarter, vilka försvårar brytning till asfaltmaterial samt även leder till ökade kostnader och större miljöbelastning. Graniten i Vitberget är inbäddad med gråvacka på vardera sidan. Gråvacka varken kan eller bör användas som asfaltmaterial. Transportavståndet är också längre än från Dalkarlsberget. Skanskas täkt kallad Svartberget ligger ca 24 km från Ersboda och levererar idag till Skanskas asfaltverk. Men för att klara kvaliteten blandar man in naturgrus, som vi i framtiden inte ska använda enligt de mål för hushållning som är uppsatta av Naturvårdsverket. Svevia har en bergtäkt utanför Hössjö, ca 35 km från Ersboda, med ett material som kan användas till asfaltmassa. Berget utgörs av en fin- till medelkornig granit som är svagt omvandlad, men mäktigheten är inte så stor. Utöver dessa täkter finns inga kända fyndigheter i Umeåområdet som motsvarar de kvalitetskrav som ställs på en asfaltballast.

Bolaget har sedan år 1993 undersökt över 1 000 olika lokaler i Umeåområdet för att kontrollera och fastställa kvalitet på bergmaterial. Dalkarlsberget är för närvarande den enda fyndighet som bolaget kunnat hitta som motsvarar de krav som ställs. Med anledning av kommunens utökade vattenskyddsområde, som innebär att bolaget inte får stå kvar med asfaltverket på Kulla utan måste göra en större investering genom en nyetablering av ett asfaltverk, ser bolaget inte möjligheterna att köpa material från konkurrenter som ett alternativ. Till detta ska läggas att kvaliteten på konkurrenternas berg inte uppfyller bolagets eller beställarens krav på kvalitet. En säker och långsiktig tillgång på bra material är en förutsättning för nyetableringen av asfaltverket. På sikt kan annars en negativ påverkan ske på infrastrukturutbyggnaden som är på gång i Umeåområdet med bl.a. Umeåpaketet och även på konkurrensen. Den entreprenör som tar sitt ballastmaterial i närheten av Umeå kommer mer eller mindre att kontrollera marknaden. Förutsättning för en sund marknad är konkurrens på lika villkor.

I komplettering, daterad 2009-04-27, redovisar bolaget att man tittat på fyra lokaler i Österå, nordost om Dalkarlsberget, i samma bergmassiv. Proverna visade metasediment med bra kulkvarnsvärde, men vid mer omfattande undersökning har kvaliteten bedömts sämre än förväntat p.g.a. inblandning av glimmerrika partier som lett till bedömningen att materialet inte går att använda till asfalt. Bolaget har också tittat på Fönnberget strax norr om Dalkarlsberget. Berget består av en homogen tät, grå vulkanit som också kan vara förtätat arenitiskt sediment. Där finns intrusioner av mäktiga pegmatitgångar, som medför blandad kvalitet med glimmerrika skikt. Går inte att använda i asfalt. Mer än 13 fasta fornlämningar och tre naturvårdsområden finns på berget, vilket också försvårar möjligheterna att få täktillstånd. Rävaberget, Hjulquarnerberget och Huggberget, som alla ligger mellan fönnberget och Dalkarlsberget, har undersökts. Lokalerna består av sedimentbergarter med låg kvalitet eller Revsundsgranit med hög andel biotit, och är därför inte lämpade till asfalt. På Juviksberget, sydväst om Dalkarlsberget,

har fyra lokaler undersökts. Bergkvaliteten är arenitiskt sediment, kan vara intermediär vulkanit, kvartsitiska täta bankar varvade med biotitrikare skikt. Nära till fritidsbebyggelse och Taveljön samt glimmerrika skikt gör att materialet inte passar till asfalt. I Granbäcksfors finns bl.a. en lokal nära vägen som undersökts. Materialet består av arenitiskt tätt, kvartsrikt sediment. Högt kulkvarnsvärde gör att det inte passar till asfalt.

Alternativa utformningar

I komplettering, daterad 2009-04-27, anges att bolaget under samrådet med närboende ändrat brytningsriktning, områdets placering och utfartsvägar. Till att börja med var tåkten planerad på sydvästra sluttningen mot byn med brytningsriktning mot öster, men risken för bullerstörningar var för stor. Täktområdet flyttade norrut och brytningsriktningen ändrades till att ske från norr mot söder, för att minska bullerstörningarna. Slutligen ändrades brytningen till det sökta förslaget, som är den bästa lokaliseringen och innebär att hela toppen på berget lämnas kvar.

Alternativa transportvägar

Efter identifikation av miljökonsekvenser och efter synpunkter från närboende under samråden har bolaget presenterat tre vägalternativ, varav två huvudsakligen går via väg 635 och 633 mot Umeå. Det tredje alternativet går via Ängesvägen och är det bolaget föreslår i ansökan.

Alternativen som övergivits skulle innebära trafik genom Hissjö och Flurmark, 20 resp. 13 km från tåkten. De boende har velat hålla bolaget ansvarigt för den i så fall försämrade trafiksituationen förbi skolorna, men det är Vägverket som ansvarar för det allmänna vägnätet. Dessa vägsträckor har högsta bärighetsklass, BK1, och skulle gå att använda av den orsaken. Sammantaget har bolaget dock insett att för boende längs de alternativa vägsträckningarna skulle en ständig oro för tillkommande lastbilstrafik från tåkten innebära ett stressmoment. Därför förordas det vägalternativ som innebär så liten påverkan som möjligt på boendemiljön och de lokala vägarna.

I komplettering, daterad 2009-04-27, anger bolaget att utfartsvägen först var planerad att gå västerut genom Östibyn och ansluta till väg 635 mot Flurmark eller väg 633 mot Haddingen. Förslaget mötte stort motstånd bland boende i Östibyn, Västerbacka och Trehörningen. Därför förkastades detta förslag. De alternativa lösningar som funnits från början har efterhand förkastats.

Tidigare beslut

Länsstyrelsen beslutade 1999-12-20 (dnr 2330-727/96) med stöd av 18 § naturvårdslagen (1964:822) och 2 kap 1 § naturresurslagen (1987:12) att avslå en ansökan från Ballast Nord AB om tillstånd till ny bergtäkt inom fastigheterna Västerbacka 1:4 och 2:1 i Umeå kommun. Motiveringen av beslutat var: "Länsstyrelsen bedömer att befintliga bergtäkter inom försörjningsområdet, norra Umeå och Taveljö, med liknande kvalité räcker för behovet av material för en lång tid framåt. Det finns ett flertal olika täkter i området, både grus och berg. Länsstyrelsen anser att det inte har framkom-

mit tillräckliga skäl som motiverar ett behov av tåkten i försörjningsområdet. Vid länsstyrelsens bedömning har även hänsyn tagits till det mycket komplicerade läget ur miljöskyddssynpunkt, vad gäller utfartsvägar med transporter till och från tåkten.”

Därefter avskrev Länsstyrelsen 2002-12-18 (dnr 2330-2312/02) ett påbörjat samrådsärende enligt 6 kap 4 § miljöbalken inför planerad ny bergtäkt sedan NCC Roads AB inte inkommit med någon samrådsredovisning utan återtagit ansökan. Ortsbefolkningen hade erinringar mot planerad verksamhet och bolaget valde att inte gå vidare med ärendet.

I nästa skede godkände Länsstyrelsen 2007-04-11 (dnr 559-4227-2007) med stöd av 12 kap 6 § miljöbalken bolagets planerade provborring i berg inom planerat täktområde, men avlog begäran om provsprängning.

Samråd, handläggning, remisser m.m.

Samrådsskedet fram till underrättelsen om betydande miljöpåverkan och bolagets första samrådsmöte

Bolaget inkom 2008-01-14 med samrådshandlingar. Länsstyrelsen underrättade 2008-02-05 (ärende 551-688-2008) bolaget vid samråd, om att planerad täktverksamhet av berg inom fastigheterna Västerbacka 1:4, 1:18, 2:1, 5:1 och Granliden 1:8 i Umeå kommun ska antas medföra betydande miljöpåverkan enligt 6 kap 4 § miljöbalken och 3 § förordningen om miljökonsekvensbeskrivningar.

Bolaget kallade i skrivelse daterad 2008-02-08 berörda till ett samrådsmöte 2008-02-21 i Trehöringens byastuga, kl. 14.00-20.00.

Ansökningsskedet fram till kungörelse av ansökan

Synpunkter från närboende och fastighetsägare började inkomma via e-post 2008-02-18. Bolaget fick ta del av dessa, och andra inkommande handlingar, allt eftersom. Bolaget inkom därefter med fullständiga ansökningshandlingar 2009-02-18.

Länsstyrelsen skickade 2009-02-19 ärendet på en s.k. kompletteringsrunda.

Inkomna synpunkter

Bolaget inkom 2009-03-03 med protokoll från samrådsmötet 2008-11-25 i Taveljö Bygdegård, som pågick kl. 18.30-22.15. Enligt protokollet var rubrikerna under samrådsmötet "Inledning", "Behovet av material", "Täktansökan, process och tidsperspektiv", "Varför täkt på Dalkarlsberget" "Kvalitet och geologi", "Förklaring av berggrundskartan", "Frågestund", "3D-bilder på täktområdet och Trehörningen", "Verksamhetsbeskrivning", "Transporter och undersökta områden", "Ljud och bullerutredning", "Naturinventering", "Hydrologi", "Frågestund" och "Avslutning".

Niclas Johansson, som skulle justera protokollet från samrådsmötet, inkom 2009-03-03 med bilaga till protokollet, för att lyfta fram frågor som han

ansågs inte togs upp och viktiga frågor som NCC formulerat enkelt. Dessa frågor ansåg Johansson var viktiga när det gäller en eventuell etablering av en bergtäkt i Tavelnsjö. Dessa frågor handlade under "Frågestund 1" om bl.a. alternativa platser och bergkvalitet, att SGU-kartan var över Malå och inte Tavelnsjö, att Bjurholm ligger mycket nära om NCC köper material från Uppsala, om att man kan använda sämre bergtäkter genom att förbättra kul-kvarnsvärdet hos materialet genom kubisering, att det kan bli aktuellt med krossning betydligt längre tid än 10,5 veckor då detta avser 100 000 ton, att avbaningsmassor bara skulle läggas upp i riktning mot Östibyn, att NCC skulle ha sommaruppehåll i verksamheten, att NCC subjektivt värderar att området sammanfattningsvis inte hyser några högre naturvärden, att skogsstyrelsens uppfattning att den södra av de två sumpskogarna har högre naturvärden inte stämmer med verkligheten och att planerade skyddsåtgärder för vilt-dammen inte nämndes under mötet.

Johansson anser att det under "Frågestund 2" bör tilläggas bl.a. att bolaget uppgett att det finns möjligheter att bullerisolera maskiner som producerar högt ljud, att krossbullen påverkar boendekvaliteten även om inga riktvärden överskrids, att det finns anledning att väga den långsiktiga bebyggelseutvecklingen i Tavelnsjöbygden vid tillämpningen av miljöbalkens bestämmelser i 3:e kapitlet, att Jessica Wallin med familj är verkliga förlorare vid en bergtäkt som försämrar barnens möjlighet att få vara ute, att Stefan Åström ifrågasatte bolagets inventering av fåglar och rödlistade arters häckning i området samt förekomsten av uter och hänvisande till dels miljöbalken 9 kap 6 a § angående att tillstånd inte får lämnas till en täkt som kan befaras försämrade livsbetingelserna för någon djur- eller växtart som är hotad, sällsynt eller hänsynskrävande, dels Artdatabankens uppräknade arter. Det bör också tilläggas bl.a. att Ingemansson svarade att ljudnivån vid vissa tillfällen kan vara högre än t.ex. 65 dBA, att Östberg inte menade att det är hopplöst utan livsfarligt att vara på vägen, att sett i ett längre perspektiv bör Tavelnsjö kunna bli det perfekta friluftsområdet för Umeå vilket också har stöd i översiktplanen där planen på en bergtäkt motverkar dessa ambitioner, att det måste gå att hitta mer lämpliga platser för tåkten, och att boende i bygden bara får en massa miljöpåverkan som buller och naturförstörelse.

Torsten Edqvist och boende i Östibyn påtalade 2009-03-06 en upplevd brist i bolagets protokoll. Det fattades att NCC klart svarat att en eventuell bergtäkt tveklöst påverkar värdet på fastigheter (försäljningspriset) negativt. Denna brist bedömdes kunna ha en stor principiell betydelse.

Niclas Johansson yrkade i skrivelse som inkom 2003-03-09 att bolagets ansökan bör avslås. Som skäl angavs djurlivet i och kring Tavelnsjö, oklarheter om påverkan på vattenflöden inklusive vattentillgång och - kvalitet i enskilda brunnar, förstörelse av friluftslivsområdet vid Tavelnsjö. I stället för att öppna planerad täkt bör materialkvaliteten i befintliga bergtäkter förbättras genom de beskrivna processerna och att verksamheten kan medföra markant sänkta fastighetspriser i bygden dit folk flyttat för att få en lugn och behaglig miljö. Ljudnivån förändras i Tavelnsjöbygden och bolaget har inte velat visa hur ljudet förändras vid transport över Tavelnsjön och bolaget vill hålla på till kl. 22.00 på kvällarna etc.

Torbjörn Karlefors inkom 2009-04-27 med synpunkter gällande främst påståenden om felaktigheter hos SGU:s berggrundskarta och motstridiga uppgifter om bergkvaliteten på Dalkarlsberget samt att felaktiga uppgifter lämnats om bergkvaliteten i Vitberget som är mycket lämplig för asfalt och där volymen räcker i minst 50 år. Sammanfattningsvis yrkade Karlefors på att det finns stora mängder högkvalitativt material till asfalt i Vitberget och att Länsstyrelsen ska besluta enligt nollalternativet (dvs. ingen bergtäkt i Dalkarlsberget) och framhöll att flera miljoner ton bergmaterial kommer att frigöras med början 2009 vid NLC Parks etablering vid Västerslätt, motsvarande ca 2 årsproduktioner i Umeåområdet.

Länsstyrelsen begärde 2009-03-27 och 2009-04-14 kompletteringar av ansökningshandlingarna samt bifogade synpunkter från Miljö- och hälsoskydds nämnden.

Bolaget inkom med kompletteringar 2009-04-17 och 2009-04-29 samt 2009-05-11 med en reviderad täktplan.

Länsstyrelsen kungjorde ansökningshandlingarna 2009-05-22. Länsstyrelsen ordnade även aktförvaring i Tavel sjö Bygdegård, förutom hos Länsstyrelsen och på kommunkansliet. Kontaktperson var Arne Lindgren och utställningstiden förlängdes till 2009-06-19.

Inkomna synpunkter efter kungörelse av ärendet

Stefan och Ingvar Åström inkom 2009-05-26 med begäran om en fältinventering av rödlistade arter på Dalkarlsberget samt uttryckte oro över att den stora vattentäkten för ca 40 fastigheter i byarna Trehörningen och Västervik på Västerviksberget (på södra sidan om sjön Trehörningen) påverkas av ett 20 m djupt berguttag uppströms inom tillrinningsområdet. De menade att eftersom grundvattenflödenas riktningar följer älvdalgångarna är det mycket sannolikt att denna vattentäkt berörs av planerad täkt. Därför krävde de att en utredning utförs innan bolaget beviljas täkt tillstånd och att fullständiga garantier ges för att vare sig kapacitet eller vattenkvalitet i vattentäkten påverkas. Om inte så sker, kräver de att täkt tillstånd inte beviljas.

Torbjörn Karlefors framförde 2009-05-29 att uppgifterna om bergets kvalitet ändrats från inledningsvis mycket dålig till senare mycket god, vilket inte är trovärdigt och upprepade att berg av mycket god kvalitet finns 3 km från planerad täkt.

Lars och Åsa Eriksson menade i yttrande som inkom 2009-06-09 bl.a. att det var olyckligt att inkomna kompletteringar och yttranden inte gjorts mer lättillgängliga för allmänheten, trots att det nyligen ställts ut en pärm i Tavel sjö Bygdegård utöver aktförvaring hos länsstyrelsen och Umeå kommun, eftersom även Bygdegården har begränsade öppettider. Bergtäkter eller andra verksamheter av industriell karaktär anses inte främja hållbar utveckling av området. En bergtäkt innebär ett avsevärt intrång i miljön och en betydande olägenhet för de boende i de närliggande byarna, avseende negativ påverkan på friluftslivet och bullerstörningar. Eriksson befarar att om en täkt öppnas kommer den att drivas så länge den är lönsam, där den knappast

avslutas under sökt tillståndstid utan risken är uppenbar att även kommande generationer påverkas negativt. Angående samhällsnyttan tycks bergkvaliteten vara omtvistad och även om den skulle hålla högre kvalitet än normalt för Umeåområdet så innebär det ändå inte att den är bra. Eriksson anser också att det också är svårt att tro att denna täkts vara eller inte vara medför någon större påverkan på konkurrens eller prisbild i Umeå och att argumenten för täkten inte står i rimlig proportion till intrånget i en annars ostörd miljö. Eriksson ifrågasätter också hur bolaget säkerställt att inga rödlistade fågelarter häckar i området, eftersom många som rör sig i området observerat arter som uppfattas vara mycket sällsynta och även arter som är förhållandevis ovanliga, förutom utter även i Kvarnbäcken och inte enbart i Fällforsån.

Johan Appelblad motsatte sig i skrivelse som inkom 2009-06-11 planerad täkt. Han hade inte fått besked från NCC hur bolaget tänkt lösa vattenförsörjningen, där vattentäkten kommer att påverkas via grundvattenflödena. Vattentäkten försörjer ett par hus och ett femtiotal nötkreatur. Appelblad skriver också att hans turistverksamhet kommer att påverkas mycket negativt, där bolaget inte sagt något om ersättningsvägar eller kompensation för försämrad bokningsfrekvens till följd av täkten i ett rekreationsområde med rikt fågelliv.

Mikael Ottosson Löfvenius och Ann-Sofi Löfvenius klagade 2009-06-12 på kort tid och svårigheter att få tillgång till bolagets ansökningshandlingar. Därutöver påtalades att täkten är av betydande storlek, geografiskt, avseende verksamhetens omfattning och i varaktighet över tid samt att störande buller blir oacceptabelt. Med tanke närheten till naturen och tystnaden i området är det synnerligen olämpligt att en större bullrande industriverksamhet, framförallt oljudet från stenkrossning under perioder när temperaturskiktningen i den nedersta delen av atmosfären är stabil, ofta under morgon och kväll sommartid och under lägre perioder med högt tryck under vintern. De klagande anser att påståendet om ett stort behov av bergmaterial behöver utredas, anger att berörd vägförening för Östibyn-Granbäcksfors vid möte röstade nej till att låta NCC utnyttja denna väg, och att vid jämförelse av transportavstånd finns bergtäkter med samma kvalitet på nära håll som exempelvis Vitberget. De klagande anser att planerad täkt strider mot miljöbalken när det gäller hänsyn till känsliga naturmiljöer och boendemiljö.

Nea och Torsten Edqvist inkom 2009-06-12 med en skrivelse med synpunkter på svårigheten att få tillgång till ansökningshandlingarna. Vidare framhålls att Östibyn är en unik bybildning som tagits väl tillvara och som bolaget försöker undervärdera, störande buller från sprängning och krossning, tveksamhet hur SMHI:s vindros vid Umeå flygplats kan vara direkt överförbar till Dalkarlsberget, att bolagets redovisade kulkvarnsvärde på 14 inte uppfyller kraven för asfalt till ytbeläggning för planerade förbifarter i kommunen och kraven för starkt trafikerade vägar (kulkvarnsvärde bör vara under 7), för vägar med fler än 1500 fordon/dygn (kulkvarnsvärde bör ligga under 10) samt på övriga vägar (kulkvarnsvärdet får vara maximalt 14), att täkten därför avses tillgodose andra behov vilket också framgår av att verksamheten inte begränsas till bara sommarhalvåret, att det inte går att hänvisa

till ett kort avstånd till asfaltverket när det idag har okänd lokalisering. Avslutningsvis framhålls bl.a. Taveljö och Trehörningen som utflyktsmål för Umeås växande befolkning, att bolaget inte redovisat alternativa platser och att Länsstyrelsen bör avvisa ansökan.

Ove Oscarsson respektive Magnus Stenlund med familj framförde 2009-06-15 via e-post, oro för ett malande ljud från planerad täkt respektive oro för ett ständigt ihållande ljud under dygnets vakna timmar och ökad tung trafik genom Trehörningen som innebär olycksrisker.

Andreas Eriksson har i e-post, som inkom 2009-06-16, bl.a. ifrågasatt bolagets beräkning av minskade utsläpp från trafik jämfört med nollalternativet. Bolaget överskattar minskningen av utsläppen, och underskattar att avståndet från Dalkarlsberget till Ersboda är 27 km och inte 20 km. Vidare ifrågasätts att uppställning av asfaltverket ska ske på Ersboda när bolaget inte fått något tillstånd att ställa upp ett nytt asfaltverk där, att NCC skulle ställa upp asfaltverket på västra sidan om Umeå om materialet tas från Bjurholm och att rapportsystemet Svalan bygger på frivilliga fågelobservationer medan Swecos inventering utfördes på hösten och inte på våren när fåglar häckar. I e-post som inkom 2009-06-17 ifrågasatte Eriksson bolagets beräknade värden för buller och vibrationer samt menade att gränsvärden och riktlinjer kan komma att överskridas men att om bolaget ges tillstånd är det inte troligt att tåkten stoppas även om sådana överskridanden. Eriksson ansåg att bolagets ansökan bör avslås.

Catarina och Patrik Ahlstrand motsatte sig i e-post som inkom 2009-06-16 tåkten och hänvisade bl.a. till landskapet och boendemiljön, den långa tillståndstiden på minst 20 år och sjunkande fastighetspriser.

Märtha och Åke Oscarsson motsatte sig i e-post 2009-06-16 planerad täkt med hänvisning till främst all tung trafik genom byn Trehörningen även om transportererna i huvudsak ska köras på den nybrutna vägen, stendamm i luften, alla barnfamiljer i byn, fallande huspriser och påverkan på vattenkvaliteten i sjön Trehörningen.

Carola Rubinsson motsatte sig i e-post 2009-06-16 planerad täkt med hänvisning till främst undermålig redovisning av alternativa platser där alternativa platser ska vara realistiska och jämförbara förslag medan Juviksberget sydväst om Dalkarlsberget inte är ett sådant, oklarhet hur bolaget kommit fram till sina slutsatser, bolagets påstående om SGU:s berggrundskarta inte är korrekt samtidigt som man tagit information från den, varför bolagets ansökt täkt i Vännäs inte är ett alternativ, bolagets beskrivning hur man kan förbättra kulkvarnsvärdet, bolagets bristande objektivitet i MKB:n samt att bolagets uppfattning om konkurrens inte kan vara vägledande och att konkurrenssituationen på marknaden är ointressant i en MKB.

Lars Eriksson ansåg i e-post 2009-06-16 att ett mycket tungt vägande skäl mot planerad täkt är att ostörda områden som Taveljö och Trehörningen med omnejd blir alltmer sällsynta och bör bevaras. Vidare menade han att det är oklart hur konkurrensen främjas av planerad täkt och hur bolaget kla-

rar konkurrensen i dagsläget, att det finns vissa inkonsekvenser i beskrivningen av bergkvaliteten där vissa typer av asfalt kan tillverkas av materialet men att den inte är en kvalitetstäkt som klarar kravet på kulkvarnsvärden under AN7 utan en kvalitetstäkt för Umeåområdet med dess allmänt dåliga bergkvaliteten för t.ex. asfalt men där bolaget även fortsättningsvis får köpa bergmaterial utanför kommunområdet som klarar AN7. Eriksson ansåg att det är bättre att transportera material med högre kvalitet än Dalkarlsberget till Umeå och helst med t.ex. fartyg och järnväg.

Niklas Nygren-Johansson, Anneli Johansson och Mathilda Johansson har i e-post som inkom 2009-06-17 menat att det saknas underlag för fullgod bedömning av alternativ lokalisering, att ovärderligt friluftsliv och naturmiljö inklusive djurliv skadas av täkten, att ljudnivåerna blir orimliga på landsbygd, att fastigheterna värde kommer att sjunka samt att det under kort tid öppnats minst 10 täkter runt Umeå och om det är så Länsstyrelsen vill ha det.

Andreas Eriksson menade i e-post 2009-06-18 att det inte finns något klart samband mellan trafiksäkerhet och transportavstånd utan att många fler faktorer påverkar olycksrisken och att väg 364 är i betydligt sämre skick än väg E 12 och väg 92 samt klagade på beskrivningen av minskade transporter i MKB:n

Patrik Ahlstrand ansåg i e-post 2009-06-18 bl.a. att planerad täkt förstör de närboendes livskvalitet för 1-2 generationer framåt eftersom de flesta täkt-tillstånd förlängs när brytningen startat.

Roger Sundqvist, i egenskap av kassör i Trehörningens vattenförsörjning ekonomisk förening, betonade i e-post 2009-06-18 att föreningens tidigare yrkat att det görs en mycket grundläggande undersökning av hur grundvattenströmmarna går i det aktuella området och en bergtäkt på lång sikt kan förändra tillgång och kvalitet på vatten i nuvarande vattentäkt. Ett haveri eller olycka i anslutning till Trehörningens nuvarande vattentäkt riskerar att mycket snabbt göra den obrukbar och området för reservvattentäkt som i första diskuterats ligger i anslutning till Dalkarlsberget där ett självtryck till vattenanläggningen kan åstadkommas. Sundqvist undrar vad som menas med bolagets förslag om "kompletterade undersökning efter täktillstånd och genom en s.k. riskanalys". Vidare framhöll Sundqvist bl.a. att gjorda bedömningar är preliminära och att det saknas nödvändiga undersökningar (provboringar) av var grundvattenytan i berget ligger idag, att bilagd blyertsskiss över grundvattenytans läge inte har verifierats genom fältundersökningar samt att det konstaterats att det finns 40 brunnar i området men saknas klarläggande av hur utsläpp av diesel eller hydraulolja påverkar dessa med tanke på sprickzoner i berget. Sundqvist avslutade med att innan ett så oåterkalleligt ingrepp dras igång måste man med säkerhet kunna redovisa alla följder som påverkar kommande generationers vattenförsörjning eftersom planerad verksamhet kan fortgå under lång tid. Därför motsatte han sig planerad täkt så länge det inte med säkerhet kan redovisas hur den påverkar byarnas framtida vattenförsörjning i ett mycket långt perspektiv.

Roger och Siv Sundqvist klagade i e-post 2009-06-18 på hur bolagets genomfört de två samrådsmötena och hur negativa uttalanden mycket kraftigt nedtonats eller uteslutits i bolagets förda protokoll. Vidare sadades att vid alla kontakter med bolaget om ansvarsfrågor gällande negativa effekter för närboende har bolaget svarat att man inte har något ansvar för följdverkningar utan att detta ansvar ligger hos de myndigheter som gett godkännande och handlägger dessa frågor, vilket de klagande undrar över om det är sant.

Stefan Gotthardsson ville i e-post 2009-06-18 att ansökan ska avslås, bl.a. då det måste finnas flera berg som duger utan att ligga i direkt anslutning till bebyggelse och att Trehörningens fiskevårdsområde aktivt försökt utveckla fisket där besökarna njuter lika mycket av lugnet och tystnaden som av själva fisket.

Cecilia Österberg och Lennart Egelby (Granbäcksfors 3:2) motsatte sig i e-post 2009-06-17 planerad täkt bl.a. för att den påverkat ett mycket och tyst stort område, att det saknas bullerberäkning för Trehörningen och Tavelsjö, att bolagets beräkningar utgår från att ett nytt asfaltverk kommer att placeras på Ersboda men att inget beslut idag är taget, att det saknas bullerutredning för hur trafik till och från tälkten kommer att påverka husen längs körsträckan och att länsstyrelsen ska beakta övriga bergtäkter och att övriga bolag uppger att tillgången på material är god. De förutsatte också att det vid ett eventuellt tillstånd föreskrivs att trafiken till och från tälkten ska hålla en hastighet på 30 km/h och att skyltning kommer att ske.

Daniel Ärlestig och Anna Stefansson, Doris Ärlestig och Marie Ärlestig motsatte sig i e-post 2009-06-17 planerad täkt bl.a. med hänvisning till brister och felaktigheter i MKB:n, att ingen bestämning av grundvattenytan är gjord, att naturinventeringarna endast är översiktliga, att buller, ingrepp i naturen och människornas försämrade livsmiljö inte uppväger samhällsnyttan, att felaktiga avstånd används för transportsträckorna, att om asfaltverket inte placeras på Ersboda blir vinsten med tälkten ännu mindre, att alla alternativa placeringar ligger i mer eller mindre samma område och att de förändrade vattenflödena på 10-15 % kan få förödande effekter för många arter knutna till våtmarkerna vilket strider mot nationella och regionala miljömål. Maria Ärlestig ifrågasatte därutöver särskilt bl.a. hur bolaget ska kunna upphöra med brytning en meter ovanför grundvattenytan när det saknas undersökning var grundvattenytan ligger, om det finns några vattenförande sprickzoner i berget eller åt vilket håll grundvattnet rör sig samt hur bolaget inte förställt vilken betydelse området har som jaktmark och friluftsområde.

Tomas och Charlotta Nilsson motsatte sig i e-post som inkom 2009-06-18 planerad täkt med hänvisning till bl.a. värdeminskning hos fastigheten, bolagets uppgifter om minskade transporter och att Tavelsjöborna får en andra bergtäkt och blir av med ett fantastiskt naturområde. Dessutom bifogades en skrivelse ställd till NCC ang. värdeminskning och ansvar för skador/påverkan på vattentäkter och husgrunder.

Helen och Magnus Olsson motsatte sig i skrivelse som inkom 2009-06-18 planerad täkt och framförde synpunkter avseende dricksvatten, sprängning

och säkerhet samt orörd natur och boendemiljö. Beträffande reservvattentäkten, kallkälla 20, befarades att dess lämplighet kan minska, att vattnet kan förorenas av salt, lignin, transporter och övrig verksamhet, att vattenledningarna som ligger där riskerar att förstöras och ställer frågan om vem som då har ansvaret för att ersätta med en ny reservvattentäkt. Vidare framför de att den andra vattentäkten, borrhåll vid bostaden (031), inte ingår i något provtagningsprogram och ställer frågan hur man då ska veta när/om den påverkas.

Nils-Erik Johansson ansåg i e-post 2009-06-18 att bolaget t.ex. inte redovisat alternativa platser med sanningsenliga uppgifter om förutsättningarna på dessa platser och krävde opartisk bedömning av MKB:n av en juridiskt kunnig person.

Berörda i Östibyn genom Sven-Ivar Norlin har 2009-06-18 framfört följande:

I intressekonflikten mellan att främja förutsättningarna för boende i Tavel-sjöbygden och utvinna berg vid Dalkarlsberget ska Länsstyrelsen främja det mer långsiktiga intresset att vidmakthålla och utveckla en attraktiv bygd för boende och rekreation. MKB:n har stora brister, oklarheter och medvetna förbiseenden som punktvis kommenteras (punkterna motsvarar numren i MKB:n). 1. Sammanfattning (bolaget har inte belyst behovsfrågan på ett ändamålsenligt sätt), 4.2. Omfattning (med kilometerförbrukning på 500-1000 ton per kilometer innebär berguttaget 8-15 mil asfalterad väg per år i Umeå med endast NCC som utförare under 20 år, vilket man inte tydligt redogjort för), 4.3 Utformning av täkt och uppläggningsområden (säkerställande av vägföreningens medlemmars tillgång till vägen, där vägföreningen vid särskilt sammankallat möte med stor majoritet motsatt sig att Ängesvägen används för uttransporter, och hur bolaget avser kompensera vägföreningen och allmänheten för minskad tillgänglighet), 4.4 Behovet av bergtäkten (om det är korrekt att asfaltbehovet i Umeåområdet är ca 250 000 ton, som med kalkylvärdet 500-1200 ton per km betyder detta ca 200 till 500 km ny asfalt per år), 5.7 Kulturmiljö (Västerbottens museums utpekande av Tavel-sjöbygden med främst området kring Östra Tavel-sjö som bevarandevärd miljö och NCC:s bullerutredning som visar att närmaste bebyggelse och stora delar av Tavel-sjö ständigt kommer att ligga under ett påtagligt buller som strider mot det nationella miljömålet "God bebyggd miljö"), 5.8 Friluftsliv (bl.a. att kommunens översiktsplan från 1998 inte är uppdaterad med hänsyn till befolkningsutvecklingen, vikten att freda attraktiva boendemiljöer på landsbygden inklusive närområden för rekreation samt att hela gamla bykärnan i Östibyn kommer att ligga på gränsvärdet för industriområden och inte över huvud taget kan anses attraktivt för någon form av friluftsliv), 5.9 Rennäring och skogsbruk (att renarna vintertid är ett normalt inslag i närmiljön, bidrar till den allmänna känslan av naturnära boendemiljö och utgör ett mycket exotiskt inslag för besökare från andra delar av världen), 6.2 Alternativa lokaliseringar (enligt lektor Mauno Lassila är materialet i Dalkarlsberget inte speciellt bra och om man söker kan man hitta minst lika bra berg på andra ställen samtidigt som NCC:s geolog Karel Miskovsky vid samrådsmötet i Tavel-sjö också förklarade att materialet egentligen inte är sär-

skilt bra för asfalt utan skulle behöva extra behandling för att gå att använda till enklare kvalitéer – är detta försvarbart och levererar konkurrenterna undermåligt material idag?), 7. Bedömningsgrunder (av sju uppräknade punkter har endast mindre miljöbelastning någon relevans enligt miljöbalken och konsekvenserna av nollalternativet kan endast bedömas som företagsekonomiska vilket knappast kan vara skäl för att medge en bergtäkt i en så värdefull miljö), 8. Förutsedda miljökonsekvenser och skadebegränsande åtgärder - Kulturmiljö (buller som motsvarar riktvärden för industrimiljö kan knappast motsvara den miljö de boende en gång valt och NCC:s syn på de närboende ger inga förhoppningar om att bolaget skulle intressera sig för att minimera skadeverkningarna ifall det fick tillstånd till täkt), 8. Förutsedda miljökonsekvenser och skadebegränsande åtgärder, 8.3 Boende (riskanalys borde naturligtvis utföras innan tillstånd kan ges, att göra riskanalysen efter beviljat tillstånd försätter de närboende i ett helt rättslöst tillstånd), 8.4 Fri-luftsliv (NCC anser tydligen inte att man behöver anstränga sig), 8.6 Transporter (att Ängesvägen inte blir tillgänglig för nuvarande användare kommenterar man inte och ännu mindre planerar man för någon kompensation), 8.8.4 Vattentäkter och andra objekt (det är helt oacceptabelt att NCC skulle få tillstånd utan att utreda konsekvenserna för de närboende), 8.9 Buller och vibrationer (det är helt oacceptabelt att NCC skulle få tillstånd utan att utreda konsekvenserna för de närboende), 9. Egenkontroll (NCC anger inte hur dessa kontroller ska gå till, vilka gränsvärden som ska tillämpas, vilka åtgärder som ska vidtas vid överskridande, vilka mätmetoder man avser använda, mätmetodernas osäkerhet, hur man avsätter resurser för att säkerställa kontrollernas objektivitet osv, denna föråldrade metod att låta "Räven vakta höns huset" accepterar vi inte), 12. 2 Regionala miljömål (de flesta punkter i kommunens miljömål God bebyggd miljö motverkas).

Carola Rubinsson ansåg i e-post 2009-06-25 bl.a. att lokaliseringsfrågan förenklats till en sådan grad att den saknar innehåll och värde och att det fanns brister i den kompletterade MKB:n som inte beskriver effekter och konsekvenser av täkten påverkan. Här nämndes bl.a. storleken på det påverkade området, utelämnande av viktigt information som står i översiktsplanen om Taveljöbygdens stora potential att utveckla vidare, att effekter och konsekvenser för boendemiljö i Taveljöbygden inte nämns, alltför snävt fokus på området kring täkten avseende kulturmiljö, naturinventering och hydrologi samt bara omnämnande av 3 byar och utelämnande flera andra. Rubinsson ansåg också att redovisningen av nollalternativet inte går att jämföra med huvudalternativet på grund av brister i texten avseende bl.a. Taveljöbygdens möjlighet till utveckling enligt översiktsplanen och dess utbredning österut om täkten inte blir av, utvecklingen av en levande landsbygd genom småföretagande, områdets fortsättning som ett populärt besöksmål, god boendemiljö för över 2 000 invånare med möjlighet till ökad inflyttning, samt områdets fortsättning att vara ett tyst och oexploaterat område. Rubinsson ansåg också att MKB:n bygger på felaktiga fakta och antaganden och felaktigheter i samrådsprocessen och samrådsprotokoll.

Roger Sundqvist skrev i e-post 2009-06-30 bl.a. att det vid möte med lantmäteriet och NCC dagen före framkom att bolaget för närvarande planerar att placera asfaltverket i Brännland medan det inledningsvis sagts att det

skulle flyttas från Kulla till Dalkarlsberget. När det omedelbart blev mot-
hugg så bedyrade NCC att Dalkarlsberget aldrig skulle bli aktuellt för pla-
cering av asfaltverk av olika skäl, att Ersboda senast varit aktuellt vilket
också lett till protester, att när Brännland nu föreslås verkar det minst sagt
märkligt om bergmassorna körs ut på väg 364 och vidare förbi Umeå. Då
det finns ett antal genvägar vet han av erfarenhet att dessa kommer att an-
vändas "tid som annan". Just nu går dagliga grustransporter genom Tre-
hörningen i 80 km/t trots att det står 50 km/t på skyltarna. Det är också
märkligt att NCC inte nämner sin bergtäkt i Klintsjö i Vännäs utan Bjur-
holm som ligger minst 25 km längre bort. Med ett asfaltverk i Brännland
blir det betydligt gynnsammare att köra berg från Klintsjö eller t o m från
Bjurholm än från Dalkarlsberget. Ett täktillstånd vid Dalkarlsberget medför
stor risk att asfaltverket också placeras där samt att en husägare intill berg-
täckten i Vitberget fått sin vattentäkt förstörd, vilket förstärker farhågorna för
brunnar och reservvattentäckten.

Andreas Eriksson ansåg i e-post 2009-08-01 att motiveringarna i Miljö- och
hälsoskyddsnämndens protokoll är baserade på felaktig och vilseledande
information från NCC och därmed att nämndens förslag till yttrande till
Stadsledningskontoret har fattats på felaktiga grunder och måste omprövas.
Synpunkterna utvecklades under rubrikerna Miljöbelastning och samhälls-
kostnad, Kvalitet och Buller.

Carolina Rubinsson ville i e-post 2009-08-07 göra förtydliganden gällande
behovet av bergmaterial i Umeåområdet och dess kvalitet, vilka handlade
om förstärkningslager, bärlager och slitlager för vägar m.m.

Inger Karlefors ansåg i e-post 2008-08-13 bl.a. att de mest iögonfallande
svagheterna i ansökningshandlingarna gällde alternativa lokaliseringar, att
kvaliteten som finns i Dalkarlsberget inte finns någon annanstans inom
kommunen, att det är högst anmärkningsvärt att inga beräkningar av påver-
kan på grundvattenytan har gjorts och att det enligt uppgift för närvarande
ligger 2 miljoner ton berg på Västerslätt och väntar på att utnyttjas varför
man kan fråga om det just nu finns behov att öppna en ny täkt. Karlefors
hoppades att ansökan inte beviljas.

Bolagets bemötande av inkomna synpunkter

NCC kommenterade i skrivelse som inkom 2009-06-18 synpunkter från
Stefan Åström. För att säkerställa att allt som sades vid samrådsmötet 2008-
11-25 nedtecknades var det två personer från NCC som hade uppgift att
skriva protokoll. Om det saknas ord och meningar i protokollet är det oav-
siktigt och bolaget beklagar detta. Diktafon fick inte användas. Har proto-
kolljusteraren avvikande uppfattning om vad som ska stå i protokollet ska
protokollet inte ändras. Den avvikande meningen ska istället nedtecknas på
eller läggas till protokollet. Protokollförarens (bolaget torde här avse justera-
ren) avvikande mening om vad som sagts på mötet finns i tillägget och är
därmed en del av protokollet. Sweco har haft uppdraget att genomföra na-
turinventering både vinter och sommartid. Rapporten från inventeringen
föredrogs på mötet och finns som bilaga i ansökan. Samråd om planerad
verksamhet har även skett med Västerbottens Ornitologiska förening och

Svenska Naturskyddsföreningen som inte haft några invändningar. NCC har gjort betydligt fler utredningar och undersökningar än vad som är vanligt vid en täktansökan och även utfäst sig att göra ytterligare hydrogeologisk undersökning men först när eventuellt tillstånd meddelats, dock innan tillståndet tas i anspråk.

NCC svarade i skrivelse som inkom 2009-07-27 på inkomna yttranden med att bolaget noterat att det inte framkommit några nya uppgifter eller förslag som inte tidigare förekommit i ansökningsprocessen. Bolaget hade för närvarande inget mer att tillägga och önskade att Länsstyrelsen så snart som möjligt fattar beslut i ärendet.

I tillägg som inkom 2009-09-03 redovisades komplettering från ett möte med Rans sameby som genomfördes 2009-08-26. på platsen för planerad täkt. Bolaget har tidigare angett att det inte finns särskilt mycket renbete inom området och att 8,6 hektar inte kunde ha avgörande betydelse för renbetet. Området består till största delen av nyplantering av tall, uppskattad till 15-20 år. Sameby påpekade vid inspektionen att det fanns fläckar med renlav i mossan mellan träden i området. Utanför området med tallplantering finns träd med hänglav.

Samebyn tog upp problemet med renbetesåterväxten och ansåg att verksamhetsutövare borde lägga tillbaka översta skiktet med renlav och mossor vid efterbehandling. NCC har tidigare inlett samarbete med SLU för att på bästa sätt återvegetera gamla täkter med lav. Samebyn vidhöll att man är emot täktverksamheten på grund av ett betesbortfall under flera generationer och att den kanske allvarligaste störningen är risken för renpåkörningar. Samebyn påpekade att området är viktigt även om det inte är markerat som riksintresse eller flyttled, eftersom det ligger mellan två intresseområden som man vill förflytta sig mellan. Täktverksamhet och transporter är då mycket störande moment för rennäringen.

NCC informerade om att täktverksamheten i huvudsak kommer att bedrivas från april till november, då renskötsel inte bedrivs i området, men att man i ansökan inte vill begränsa verksamheten till endast denna tid. Samebyn framhöll att det som inte finns skrivet på papper inte finns. Rans sameby är hård drabbad av många täkter kring Umeå, många infrastrukturprojekt, hund- och skridspår, bebyggelse och klimatpåverkan som försvårar möjligheterna att bedriva rennäring. Samebyn ville inte diskutera några åtgärder som kunde begränsa påverkan från täktverksamheten eller förbättra möjligheterna att kunna bedriva båda verksamheterna i området, utan hänvisade till kommande ersättningsanspråk för intrång. Samebyn förklarade också att man kommer att vända sig till rennäringseenheten på Länsstyrelsen med eventuella ytterligare uppgifter.

NCC kompletterade därefter, med svar på samrådet från Rans sameby daterat 2009-10-20. Samebyn motsätter sig helt planerad täktverksamhet eftersom området är ett viktigt renbetesområde. Om bolaget har som ambition att gå vidare efterlyser sameby en noggrann miljökonsekvensbeskrivning innehållande social konsekvensbeskrivning gällande renskötseln där utförandet

bekostas av NCC och hur uppgifter om hur bolaget tänker kompensera samebyn.

Länsstyrelsen har tillsänt bolaget och Umeå kommun samtliga inkomna skrivelser för kännedom.

Miljö- och hälsoskyddsnämnden inkom 2009-06-17 med yttrande där verksamheten tillstyrktes med villkoren att Naturvårdsverkets riktlinjer för externt industribuller ska vara begränsningsvärde för buller, att verksamheten ska begränsas till helgfri måndag-fredag kl. 07.00-18.00 men att transporter och lastning för transporter kan få pågå 06.00-22.00, att alla transporter till och från tälkten ska gå via Ängsvägen österut och därefter via nybruten väg till väg 364 men att transporter med personbil kan få gå annan väg, och att tåktutövaren ska underrätta tillsynsmyndigheten, Miljö- och hälsoskyddsnämnden när verksamheten ska påbörjas. Nämnden uppmanade också tåktutövaren att i samråd med byborna vidta kompensationsåtgärder för att lindra effekterna för de omkringboende av tåktetableringen. Kompensationsåtgärderna bör förbättra kvalitet och tillgänglighet till närområdets övriga naturområden och kan vara t.ex. anläggande eller förbättring av alternativa stigar eller promenadvägar istället för de som tas bort eller kraftigt störs av tälkten.

Länsstyrelsen gav bolaget tillfälle till att yttra sig över nämndens remissvar.

Länsstyrelsen beredde 2009-06-17 bolaget tillfälle att yttra sig över åtta inkomna skrivelser, 2009-06-18 över nya 10 skrivelser, 2009-06-22 över ytterligare tre skrivelser, 2009-06-26 över skrivelser från Carola Rubinsson samt 2007-07-03 över skrivelse från Roger Sundqvist.

Bolaget svarade 2009-07-27 att det i yttrandena inte framkommit några nya uppgifter eller förslag som inte tidigare förekommit i ansökningsprocessen. Bolaget hade för närvarande inget mer att tillägga och önskade att Länsstyrelsen så snart som möjligt fattade beslut i ärendet.

Länsstyrelsen beredde 2009-08-25 bolaget möjlighet till yttrande över ytterligare tre inkomna skrivelser.

Bolaget inkom 2009-09-03 med kompletteringar angående påverkan på rennäringen och 2009-10-21 med svar på samrådet med Rans sameby, som motsätter sig planerad tåktverksamhet.

Lantmäterimyndigheten inkom 2009-11-17 med underrättelse om anläggningsförrättning avseende utfartsväg för planerad bergtåkt, skogsbruk m.m. till väg 364. Det angavs bl.a. att tidpunkten för förrättningens fortsättande, inklusive särskilda samråd i miljöhänsen m.m, kommer att meddelas senare när bl.a. frågan om bergtåktens lokalisering etc. fastställts.

Umeå kommun, Kommunstyrelsens näringslivs- och planeringsutskott, beslutade enligt protokoll daterat 2009-12-15 att avge yttrande enligt Miljö- och hälsoskyddsnämndens förslag kompletterat med stadsledningskontorets tjänsteutlåtande.

Länsstyrelsen begärde 2010-01-20 ytterligare kompletteringar angående påverkan på rennaringen. Bolaget har inkommit med svar 2010-02-11 och 2010-02-25, som också berörde placering av asfaltverket i Brännlandsberget, åtagande om transportvägar, användning av bergmaterialet samt reviderade beräkningar med ett asfaltverk placerat i bergtäkten i Brännland.

Förvaltningsrätten i Umeå har i dom 2010-02-22 (mål nr 909-10 E) avslagit Carola Rubinssons yrkande om upphävande av Umeå kommuns yttrande över ansökan, för att det skulle ha vara olagligt med stöd av 10 kap 8 § kommunallagen.

Länsstyrelsens rennäringshandläggare har i skrivelse 2010-02-25 lämnat synpunkter.

Bolaget har beretts tillfälle att yttra sig över beloppet för säkerheten samt täktavgiften och inte haft några erinringar.

Gällande bestämmelser m.m.

För täkt av berg, sten, grus, sand, lera, jord eller andra jordarter för annat ändamål än markinnehavarens husbehov krävs tillstånd enligt 9 kap. 6 och 8 §§ miljöbalken (1998:808) samt 5 § i förordningen (1998:899) om miljöfarlig verksamhet och hälsoskydd jämfört med punkt 10.20 B i bilaga till denna förordning.

Anmälan krävs enligt 9 kap 6 § miljöbalken samt 21 § förordningen om miljöfarlig verksamhet och hälsoskydd jämfört med punkten 10.50 C (anläggning för sortering eller krossning av berg, naturgrus eller andra bergarter). Enligt 9 kap 6 § 3 st. miljöbalken får den som bedriver eller avser att bedriva miljöfarlig verksamhet ansöka om tillstånd till verksamheten enligt denna balk även om det inte krävs tillstånd.

Enligt 6 kap. 9 § miljöbalken ska den myndighet som ska pröva ansökan där det krävs en miljökonsekvensbeskrivning i samband med avgörandet av ärendet ta ställning till om miljökonsekvensbeskrivningen uppfyller kraven i 6 kap. miljöbalken.

Enligt 9 kap 6 a § miljöbalken får tillstånd till täkt endast ges om det för uppfyllandet av de villkor som ska gälla för tillståndet ställs säkerhet enligt 16 kap. 3 §.

Alla som bedriver en verksamhet som kräver tillstånd enligt miljöbalken ska kunna visa att de förpliktelser som följer av de allmänna hänsynsreglerna i 2 kap. miljöbalken iakttas. Enligt 2 kap. 6 § miljöbalken ska en sådan plats väljas, för verksamheter och åtgärder som tar i anspråk mark annat än helt tillfälligt, som är lämplig med hänsyn till 1 kap. 1 § och 3 kap. miljöbalken.

För all verksamhet och alla åtgärder ska en sådan plats väljas att ändamålet kan uppnås med minsta intrång och olägenhet för människors

hälsa och miljön. Enligt 1 kap 1 § ska miljöbalken tillämpas så att mark och fysisk miljö i övrigt används så att en från ekologisk, social, kulturell och samhällsekonomisk synpunkt långsiktigt god hushållning tryggas.

Enligt 3 kap. 1 § miljöbalken ska markområden användas för det eller de ändamål för vilka området är mest lämpade till beskaffenhet och läge samt föreliggande behov. Företrädare ska ges sådan användning som medför en från allmän synpunkt god hushållning.

Enligt 3 kap. 5 § miljöbalken ska mark- och vattenområden som har betydelse för rennäringsen så långt som möjligt skyddas mot åtgärder som påtagligt kan försvåra rennäringsens bedrivande. Områden som är av riksintresse för rennäringsen ska skyddas mot åtgärder som avses i första stycket.

Enligt 3 kap 6 § miljöbalken ska mark- och vattenområden samt fysisk miljö i övrigt som har betydelse från allmän synpunkt på grund av deras naturvärden eller kulturvärden eller med hänsyn till friluftslivet så långt möjligt skyddas mot åtgärder som kan påtagligt skada natur- eller kulturmiljön. Områden som är av riksintresse för naturvärden, kulturmiljövärden eller friluftslivet ska skyddas mot åtgärder som avses i första stycket.

Täktavgift fastställs enligt förordning om avgifter för provning och tillsyn (1998:940).

Information

Länsstyrelsen erinrar om att meddelat tillstånd enligt miljöbalken inte befriar från skyldighet att iaktta vad som i annan författning föreskrivits om den verksamhet som omfattas av tillståndet.

Villkoren kan enligt 24 kap 5 § pkt 5 miljöbalken komma att ändras om det genom verksamheten uppkommit en olägenhet av någon betydelse som inte förutsågs när verksamheten tilläts.

Ändringar av tåktens utformning eller i verksamheten får inte ske utan att tillsynsmyndigheten i god tid underrättats. Tillsynsmyndigheten prövar om ändringarna kräver anmälan enligt 21 § förordningen om miljöfarlig verksamhet och hälsoskydd eller om tillstånd måste sökas enligt 5 § samma förordning.

Enligt 26 kap. 19 § miljöbalken ska den som bedriver verksamhet som kan befaras medföra olägenheter för människors hälsa eller påverkan på miljön, fortlöpande planera och kontrollera verksamheten för att motverka eller förebygga sådana verkningar.

Enligt 5 § förordningen (1998:904) om täkter etc. föreligger uppgiftsskyldighet beträffande dels vem som vid varje tidpunkt är exploatör av tåkten, dels produktionen av bl. a. berg, sten, grus, och morän. Exploatörsuppgift ska lämnas till Länsstyrelsen genast vid varje förändring medan produk-

tionsuppgift för närvarande ska lämnas senast den 28 februari varje år. Den som bedriver tillståndspliktig miljöfarlig verksamhet ska senast den 31 mars varje år lämna en miljörapport till tillsynsmyndigheten enligt 26 kap 20 § miljöbalken. En samordning av rapporteringsskyldigheterna övervägs och kan bli aktuell redan för årets verksamhet.

Borttransport och slutligt omhändertagande av farligt avfall regleras i avfallsförordningen (2001:1063).

Skydd mot mark- och vattenförorening vid lagring av brandfarliga vätskor föreskrivs i Naturvårdsverkets föreskrifter och allmänna råd, NFS 2003:24.

Tillsynsmyndighet är för närvarande Miljö- och hälsoskyddsnämnden i Umeå kommun.

I detta ärende har Miljöprövningsdelegationen inom Länsstyrelsen beslutat med Håkan Törnström, ordförande och Gunnar Önnevall, miljösakkunnig. Föredragande har varit Erland Sköllerhorn.

Detta beslut delges endast genom kungörelse. Beslutet kan överklagas till miljödomstolen vid Umeå tingsrätt, se bilaga.



Håkan Törnström



Gunnar Önnevall

Bilagor

Täktverksamhet, allmänna skyldigheter (bilaga 1)

Översiktskarta

Fastighetskarta

Täktplan

Hur man överklagar

Kopia till

Umeå kommun, Kommunkansliet + kungörelse, bevis emotses
Miljö- och hälsoskyddsnämnden, Umeå kommun, 901 84 Umeå
Rans sameby, c/o Per-Mikael Jonsson, Box 27, 920 75 Ammarnäs
Naturvårdsverket, 106 48 Stockholm + kungörelse + översiktskarta
Lantmäterimyndigheten i Umeå kommun + översiktskarta + fastighetskarta
+ täktplan

Kopia utan bilagor till

Skatteverket, Västerbotten, Box 507, 826 27 Söderhamn
Rätts, Håkan T
Miljöenheten, Gunnar Ö
Miljöenheten, Erland S

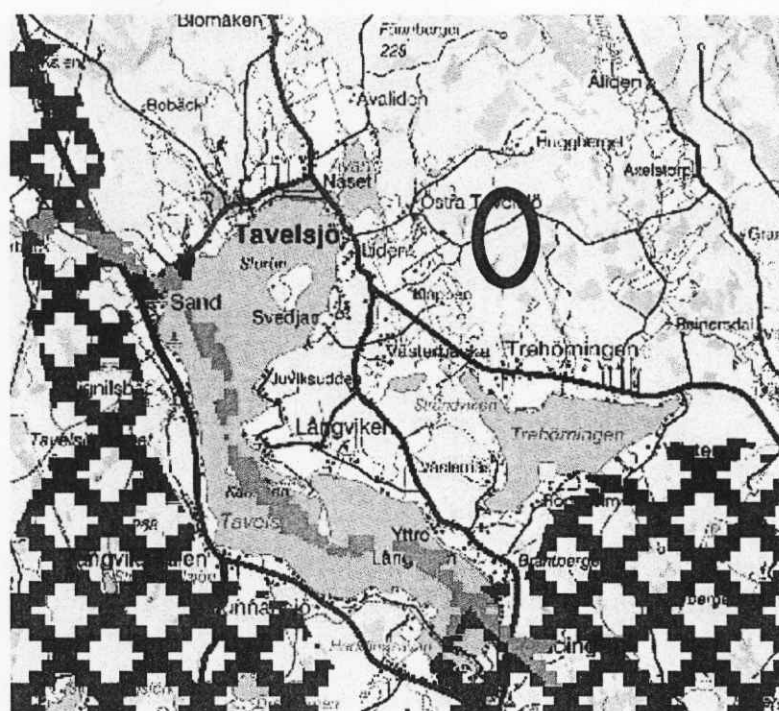
Mellan Östibyn och föreslaget täktområde finns ett militärförråd, och öster om täktområdet längs Ängsvägen finns också en militär anläggning där det tidigare förvarades sprängämnen.

Det finns 2 jaktlag inom täktområdet, Västerbacka-Trehörningens jaktklubb (Lars Nilsson är licensinnehavare) och det andra är Tavelstö-Ådala älgjaktklubb (Stefan Holmberg).

5.9 Rennäring och skogsbruk

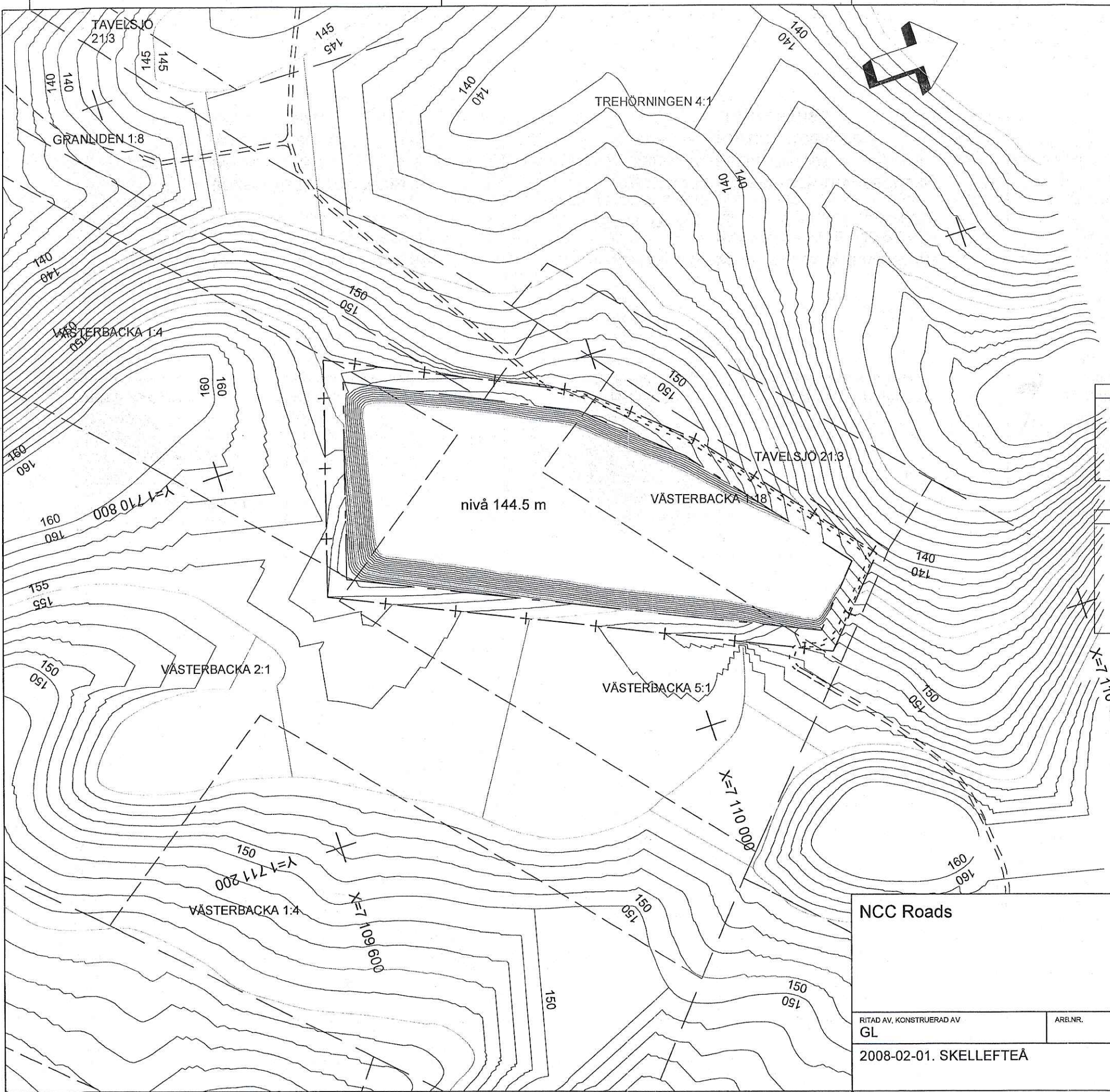
Enligt Länsstyrelsens informationsdatabas "Ren2000" (som kommer att övertas av Sametinget) har Dalkarlsberget inte några riksintressen, flyttleder eller viktiga uppsamlingsområden när det gäller rennäringsen. Rans sameby hävdar dock att området behövs som reservbetesland under vintern. Området mellan Tavelstö-Vännäsby- Umeå består enligt länsstyrelsens beskrivning av mycket viktiga lavmarker i berglandskap.

I täktområdet bedrivs aktivt skogsbruk utan skydd eller inskränkningar.



-  Kärnområde
-  Flyttled
-  Rastbete
-  Svår passage

Bild 14. Områden av riksintresse för rennäringsen markerat. Ungefärligt täktområde markerat med grå ring, omfattas inte.



TECKENFÖRKLARING

- + — GRÄNS FÖR VERKSAMHETSOMRÅDE
- - - GRÄNS FÖR BRYTOMRÅDE
- — — TRAKTGRÄNS
- - - FASTIGHETSGRÄNS
- - - BEFINTLIG VÄG
- - - FÖRESLAGEN TRANSPORTVÄG / PLAN
- 147 Nivå Kurva 1.0 m EKVIDISTANS
- 145 Nivå Kurva 5,0 M EKVIDISTANS
- 150 Nivå Kurva 10,0 M EKVIDISTANS

KOORDINATFÖRTECKNING BRYTOMRÅDE

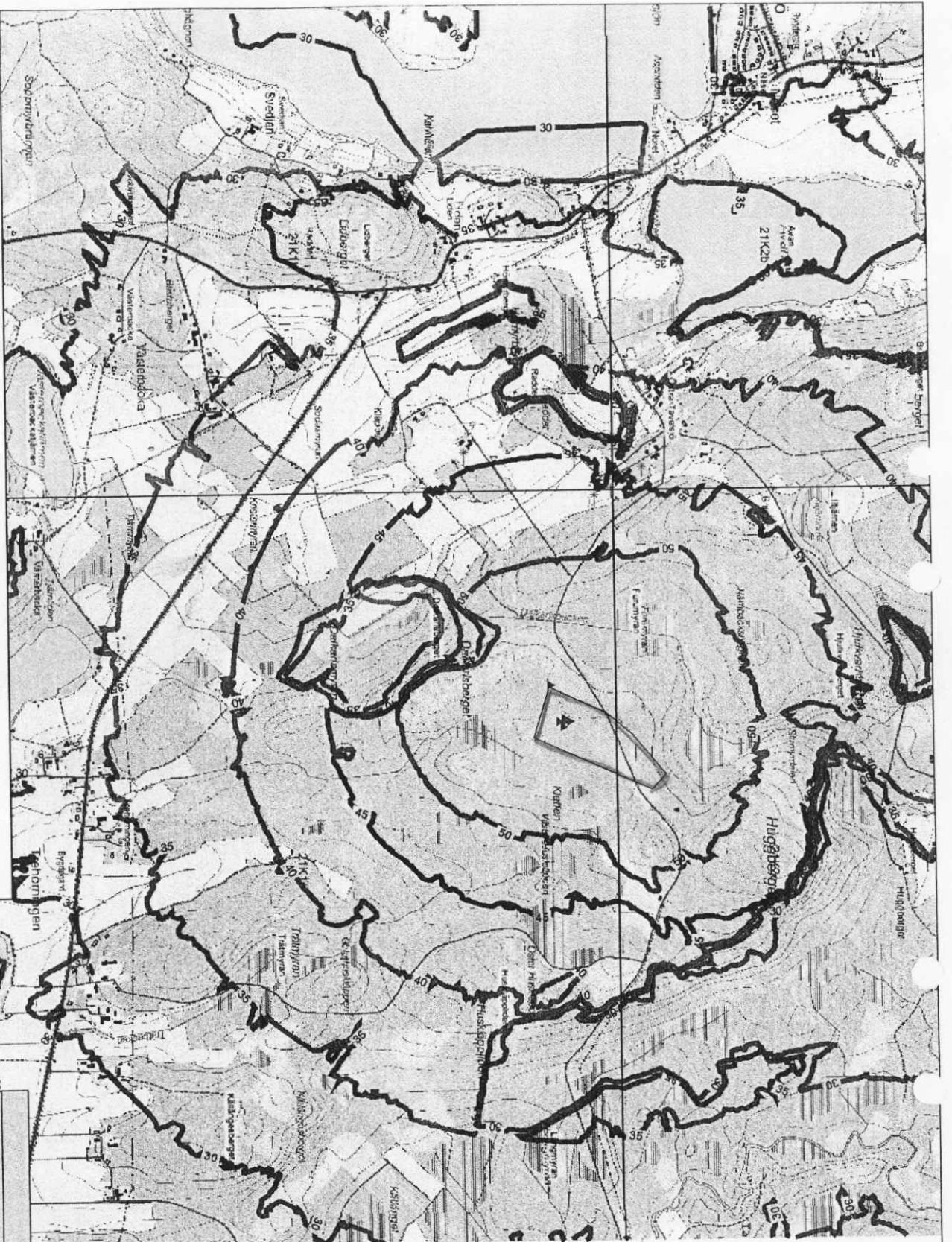
Punktnummer	X-Koordinat	Y-Koordinat
1	7 109 691,141	1 710 941,638
2	7 110 137,442	1 711 142,609
3	7 110 189,575	1 711 084,787
4	7 110 061,124	1 710 929,850
5	7 109 970,128	1 710 851,191
6	7 109 750,701	1 710 748,360

KOORDINATFÖRTECKNING VERKSAMHETSOMRÅDE

Punktnummer	X-Koordinat	Y-Koordinat
21	7 109 666,827	1 710 952,824
22	7 110 142,530	1 711 166,834
23	7 110 216,010	1 711 085,335
24	7 110 075,461	1 710 915,806
25	7 109 981,117	1 710 834,258
26	7 109 738,362	1 710 720,490
2:01	7 109 666,827	1 710 952,624
2:02	7 109 738,362	1 710 720,490

KOORDINAT SYSTEM: RT 90 2,5gon VÄST 0:-15
HÖJDSYSTEM RH 70

NCC Roads		EFTERBEHANDLINGSPLAN		
DALKARLSBERG				
RITAD AV, KONSTRUERAD AV GL	ARB.NR.	SKALA	HÖJDSKALA	RITNINGNUMMER
2008-02-01. SKELLEFTEÅ		1:4000		
		REV		



Symboler


- ▲ Bullerklöber
- Byggnader
- * Mödelpare

Ekvivalent ljudnivå dB(A)

- = 30
- = 35
- = 40
- = 45
- = 50

Skala 1:15000



 <p>Af-Byggnation AB Århus & Skövde, 402 01 Umeå Tel: 090 13 70 70 Fax: 090 13 70 71 www.afbyggnation.com</p>		PROJEKTANT OLI	BYGGNADSBYGGNAD MJO	DATUM 2008-04-01
BESTÄLLARE BERGTÄKT, DALKARTSBERGET	PROJEKT Bryning närmast bebyggelsen	ÖVERSIKTSKARTA 34-00724	REFERENS C03	RÖRETT 1:15000
Ekvivalent ljudnivå, 2 m över mark				

Handläggare:
Anna Helmersson

Regdatum: 2010-03-18

Registrering av åtgärder:
Täktverksamhet av berg inom Västerbacka 1:4, 1:18, 2:1, 5:1 och Granliden 1:8

Information:

Berörda fastigheter:
GRANLIDEN 1:8
VÄSTERBACKA 1:4
VÄSTERBACKA 1:18
VÄSTERBACKA 2:1
VÄSTERBACKA 5:1

HÄNDELSER I ÄRENDET

2010-03-18	TR	Tidigaste registreringsdatum
2010-03-12	BD	Beslutsdatum
2030-07-31	GT	Genomförandetid t o m
	LS	Lst beteckning: 551-2505-2008
2010-03-18	PB	Inlagd i ACM