



Länsstyrelsen
Västerbotten

Beslut

Datum
2009-06-18

Delgivningskvitto

SVEVIA AB
Box 1008
901 20 UMEÅ

Ärendebeteckning
551-13588-2008
Arkivbeteckning
TDS 80:241

1(16)

Tillstånd till ny täktverksamhet av naturgrus inom fastigheten Västeråker 1:13 i Umeå kommun (5 bilagor)

Beslut

Länsstyrelsen meddelar med stöd av 9 kap. 6 och 8 §§ miljöbalken (1998: 808) SVEVIA AB (bolaget), org nr 556768-9848, tillstånd att t o m **den 31 juli 2014** bedriva täkt av naturgrus inom fastigheten Västeråker 1:13 (etapp 1) i Umeå kommun.

Tillståndet gäller för uttag inom etapp 1 av högst **75 000 ton (44 118 fm³) sand**. Brytningsområdets totala areal (etapp 1 och 2) är ca 24 000 m². Verksamhetsområdets areal är ca 32 000 m² och dess gräns har markerats på bilagda utdrag ur fastighetskarta med en heldragen röd linje.

Tillståndet omfattar även uppställning och drift av mobilt kross- och sorteringsverk samt asfaltverk och för mellanlagring av annat avfall än farligt avfall i form av riven asfalt utan stenkolstjära samt s.k. mesa. Länsstyrelsen avslår ansökan om införsel och viss deponering av s.k. rena jordmassor/schaktmassor.

Länsstyrelsen fastställer, enligt 4 kap. 2 § förordningen (1998:940) om avgifter för provning och tillsyn enligt miljöbalken, den årliga avgiften till 7 350 kr (70 % av 10 500 kronor) beräknad utifrån den tillståndsgivna mängden.

Länsstyrelsen förutsätter att verksamheten inte innebär intrång i enskild eller allmän rätt.

Länsstyrelsen bedömer att miljökonsekvensbeskrivningen, daterad 2009-02-20 med komplettering daterad 2009-05-11, och som fogats till ansökan, uppfyller kraven i 6 kap miljöbalken.

Tillståndet får inte tas i anspråk förrän det vunnit laga kraft.

För tillståndet gäller följande villkor.

Allmänt

1. Om inte annat framgår av nedan angivna villkor ska verksamheten bedrivas i huvudsaklig överensstämmelse med vad bolaget uppgett och åtagit sig i ansökan.

2. Personal som arbetar inom täktområdet ska vara väl informerad om betydelsen av innehållet i täkttillståndet. En omgång av täkttillståndet, inklusive bilagor, ska finnas tillgänglig vid verksamhet i täkten och förvaras av platsansvarig.
3. Gränsen för verksamhetsområdet respektive brytningsområdet inom etapp 1 ska under hela tillståndstiden i terrängen vara utmärkt på väl synligt sätt, med träpålar med blåmålad respektive rödmålad topp. Fixpunkter ska finnas redovisade i terrängen och på motsvarande sätt utmärkas med vitmålade pålar eller kryss på fast berg.
4. Täckplan, daterad 2009-02-02 i koordinatsystem RT 90 2,5 GW, reviderad 2009-04-14, ska gälla med de ändringar och förtydliganden, som framgår av villkoren nedan.
5. Verksamheten får bedrivas alla dagar i veckan, kl. 06.00-22.00. Om det finns särskilda skäl för tillsynsmyndigheten medge annan förläggning av arbetstiden.

Under brytning

6. Buller från verksamheten ska begränsas så att det utomhus vid bostäder inte ger upphov till högre ekvivalent ljudnivå än följande värden:
50 dBA dagtid (kl.07-18), helgfri måndag-fredag
45 dBA kvällstid (kl. 18-22) helgfri måndag-fredag och dagtid (kl. 07-18), lördag-söndag samt helgdagar
40 dBA nattetid (kl. 22-07)

Om s.k. impuls ljud eller s.k. rena toner alstras från verksamheten ska värdena sänkas med 5 dBA. Momentan ljudnivå nattetid får inte överstiga 55 dBA.

Ekvivalentvärdena ska beräknas för de tidsperioder som anges ovan med undantag för nattetid då värdet inte får överskridas under någon enskild timme. Kontroll ska ske efter klagomål genom mätning och beräkning vid barmarksförhållanden och om verksamheten förändras på ett sådant sätt som kan medföra ökade bullernivåer. Mätning av buller och bestämning av ekvivalent ljudnivå dBA ska ske i enlighet med Naturvårdsverkets råd och riktlinjer, för närvarande angivna i publikationen 1978:5 "Externt industribuller".

7. Brytningsområdet ska avbanas och efterbehandlas efterhand som arbetet i täkten fortskrider. Vid avbaning ska material som ska användas vid efterbehandlingen läggas upp i ordnade upplag. Materialet ska vid efterbehandlingen bredas ut över området. Efterbehandlingen ska slutföras inom tillståndstiden.
8. På arbetsplatsen ska hållas god ordning. Stubbar och andra trädrester ska nedkrossas och användas vid efterbehandlingen. Kvarvarande sten ska

- efter hand nedschaktas inom brytningsområdet. Försliten materiel, skrot och liknande ska omhändertas.
9. Inför uppställning av mobilt kross- och sorteringsverk ska tillsynsmyndigheten informeras i förväg. I samband med sådan information får tillsynsmyndigheten, om det behövs, meddela ytterligare föreskrifter om försiktighetsmått och skyddsåtgärder avseende krossning och sortering.
 10. Bolaget ska, om produktion planeras under perioden oktober-april, i förväg samråda med samebyn.
 11. Brytning får inte bedrivas djupare än till nivån + 154,0 m i RH70, och ska i övrigt bedrivas i enlighet med täktplanen.
 12. För att minimera diffus damning ska vid behov körvägar och upplag bevattnas. Lignin får användas, men inte salt.
 13. Mellanlagringen av asfalt ska ske enligt bolagets åtaganden. Asfalt innehållande stenkolstjära får inte mellanlagras inom verksamhetsområdet. Tillsynsmyndigheten får meddela ytterligare föreskrifter om försiktighetsmått och skyddsåtgärder, om det behövs.
 14. Om stofthalten i rökgaser från asfaltverk överstiger 20 mg/Nm³ vid kontroll ska bolaget underrätta tillsynsmyndigheten och vidta de åtgärder som behövs för att förhindra upprepning.
 15. Om stenmaterialets uppmätta temperatur efter torktrumman vid kontroll avviker från den i receptet angivna temperaturen med mer än 15°C ska bolaget underrätta tillsynsmyndigheten och vidta de åtgärder som behövs för att förhindra upprepning. Detta gäller vid skelettmassor, dvs massor med mycket sten och bindemedel.
 16. Om lastbilarnas flak besprutas med flytande släppmedel, ska detta ske på en iordningställd plats, varifrån eventuellt läckage eller spill kan samlas upp så att mark eller vatten inte förorenas.
 17. Om rökgastemperaturen på såväl de till filter ingående som de utgående rökgaserna vid kontroll inte är över dagpunkten men maximalt 130°C ska bolaget underrätta tillsynsmyndigheten och vidta de åtgärder som behövs för att förhindra upprepning.
 18. Inför eventuell användning av s.k. mesa ska tillsynsmyndigheten informeras i förväg. I samband med sådan information får tillsynsmyndigheten meddela de föreskrifter om försiktighetsmått och skyddsåtgärder som behövs beträffande hantering av s.k. mesa.
 19. Petroleumprodukter, oljor och andra flytande kemiska produkter ska förvaras i tank eller liknande med invallning/tråg som rymmer hela tankens volym. Det ska finnas regnskydd över tanken som hindrar nederbörd från att fylla invallningen/tråget. Dubbelmantlad tank och tank med inbyggd

invallning får ersätta invallning/tråg. Tanken ska vara försedd med påkörningsskydd. Mängder och förvaring av varor och kemikalier ska journalföras. Tankar och förvaringsutrymmen ska kontrolleras regelbundet.

20. All hantering av farliga varor, som vid exempelvis tankning, får endast ske på hårdgjord och tät yta så att eventuellt spill kan samlas upp.
21. Arbetsfordon ska antingen vara försedda med spillplåt eller ställas upp på plåtar för uppsamling av oljespill eller placeras på hårdgjord och tät yta med motsvarande funktion. Även andra maskiner och utrustning ska placeras på hårdgjord och tät yta eller på annat sätt som förhindrar att spill och läckage sprids till mark och grundvatten.
22. På arbetsplatsen ska finnas saneringsutrustning (Absol eller annat absorptionsmedel med motsvarande funktion) för beredskap i händelse av läckage av bränsle och olja från fordon och maskiner.
23. Spill av olja, oljehaltigt avfall och liknande ska samlas upp. Det betraktas som farligt avfall och ska förvaras väl skyddat, transporteras av godkänd transportör och slutligt omhändertas av godkänd omhändertagare. Mängden farligt avfall och transportör ska journalföras.
24. Inträffar haveri eller driftstörningar som kan leda till olägenheter för människors hälsa eller miljön ska verksamheten omedelbart avbrytas och kommunens räddningstjänst samt tillsynsmyndigheten kontaktas.

Efter brytning

25. Brytningsområdets slänter får inte ges en brantare lutning än 1:2,5. Slänterna ska vara stabila och avrundas mjukt vid släntkrön och släntfot samt i övrigt mjukt anpassas till angränsande terräng.
26. Eventuella upplag av redan utbrutet och bearbetat material ska hanteras på det sätt som tillsynsmyndigheten bestämmer.
27. Täkten ska som en del av efterbehandlingen i enlighet med ovanstående villkor planteras med skog.

Vissa allmänna skyldigheter anges i bilaga.

Sedan täktarbetet avslutats och efterbehandlingen enligt ovan angivna villkor verkställt ska anmälan omedelbart ske till tillsynsmyndigheten för besiktning. Om verksamheten avslutas innan tillståndstidens utgång ska anmälan om detta göras till Länsstyrelsen.

Om bolaget vill överlåta tillståndet till någon annan ska detta rapporteras skriftligen till Länsstyrelsen. Bolaget är ansvarigt för täktverksamheten tills Länsstyrelsen har godkänt övertagandet.

Med stöd av 22 kap 25 § miljöbalken överlåter Länsstyrelsen åt tillsynsmyndigheten att medge annan förläggning av arbetstiden om det är lämpligt (villkor 5, att fastställa de villkor som kan behövas rörande krossning och sortering (villkor 9), att meddela ytterligare föreskrifter om försiktighetsmått och skyddsåtgärder för asfalthanteringen om det behövs (villkor 13), att meddela föreskrifter om försiktighetsmått och skyddsåtgärder för hantering av mesa (villkor 18) och för hanteringen av upplag efter avslutad täkt (villkor 26).

En av Länsstyrelsen godkänd säkerhet på 60 000 kronor har ställts för att i detta beslut meddelade villkor uppfylls. Länsstyrelsen kan ompröva den ställda säkerheten, om den anses otillräcklig.

Motivering

Samråd enligt 6 kap 4 och 5 §§ miljöbalken bedöms ha skett på ett godtagbart sätt. Verksamheten innebär ny täkt av naturgrus inom ett område som är påverkat av tidigare exploatering. Prövningen omfattar också uppställning och drift av mobilt kross- och sorteringsverk samt asfaltverk, mellanlagring av annat avfall än farligt avfall i form av riven asfalt utan stenkolstjära och s.k. mesa samt införsel och viss deponering av s.k. rena jordmassor/schaktmassor.

Naturvård, kulturmiljö, rennärning och hushållning med naturresurser

En av utgångspunkterna vid Länsstyrelsens prövning av täkter är de nationella och regionala miljömålen om hushållning med naturgrus. Ett av de regionala miljömålen, som antagits av Länsstyrelsens styrelse, innebär att andelen naturgrus inte ska överstiga 20 % av den totala ballastproduktionen år 2010. Målsättningen har inneburit en restriktiv hållning till nya och utökade täkter, framför allt inom områden med högre geovetenskapligt naturvärde (klass 1 och 2). Miljömålet vägs också mot behovet av materialet, bl.a. som det kommit till uttryck i det faktiska nyttjandet av täkterna.

Vidare gäller för miljö kvalitetsmålet *God bebyggd miljö* bl.a. miljömålet att naturgrus ska nyttjas endast där ersättningsmaterial inte kan komma ifråga med hänsyn till användningsområdet. Länsstyrelsen konstaterar att det enligt informationsmaterial på SGU:s hemsida finns möjligheter att använda krossat berg både till halkbekämpning samt till ledningsbäddar och kringfyllnad. Enligt uppgift till Länsstyrelsen finns också utrustning på marknaden för att slatkrossa fram rundad sandningssand från makadam.

Utifrån de allmänna målsättningarna med en begränsning av naturgrusanvändningen finns skäl att försöka påskynda en sådan utveckling för den aktuella täkten, vars material uppges vara avsett för sandningssand. För att behålla möjligheterna till uppföljning och planering av förbrukningen av naturgrus i denna täkt, och ge ett incitament till att utreda andra alternativ och komplement, bör tillståndstiden begränsas till 2014-07-31. Detta innebär att tillståndstiden halveras, precis som ansökt brytningsmängd. Sammantaget ger ändå det nu lämnade tillståndet möjlighet till ansökt årligt uttag. Miljö- och hälsoskydds nämndens avstyrkande av verksamheten talar också emot att medge ansökan i dess helhet. I motsats till nämnden bedömer Länsstyrelsen att miljökonsekvensbeskrivningen, trots vissa brister, kan anses uppfylla kraven i 6 kap miljöbalken.

sådana har därför delegerats till tillsynsmyndigheten. Asfalt med innehåll av stenkolstjära utgör farligt avfall. Sådan typ av avfall får inte mellanlagras inom verksamhetsområdet. Angående föreskrivna villkor vid produktion av asfalt har Länsstyrelsen följt rekommendationer ur Naturvårdverkets branschfaktafolder; Asfalt- och oljegrusanläggningar.

Även vid hantering av s.k. mesa (huvudsakligen kalciumkarbonat) kan det uppstå behov av försiktighetsmått och skyddsåtgärder. Rätt att meddela sådana har därför delegerats till tillsynsmyndigheten.

Länsstyrelsen finner det lämpligt att i övrigt delegera till tillsynsmyndigheten att om det finns särskilda skäl medge annan förläggning av arbetstiden och fastställa de villkor som kan behövas rörande krossning och sortering. Nya bestämmelser om upplag av utbrutet och bearbetat material motiverar en delegation i frågan till tillsynsmyndigheten.

Sammanfattning

Sammanfattningsvis bedömer Länsstyrelsen, med hänsyn till föreskrivna villkor, att hinder inte föreligger utifrån miljöbalkens mål i 1 kap, de allmänna hänsynsreglerna i 2 kap, de grundläggande hushållningsbestämmelserna i 3 kap. eller den särskilda behovsprövningen enligt 9 kap. 6 a § i miljöbalken, för ett begränsat uttag och förädling av naturgrus, med vissa följdverksamheter. Lokalisering och omfattning är godtagbar. Ansökan ska därför bifallas med ovan angivna begränsningar.

Länsstyrelsen anser att de skäl bolaget anfört inte motiverar undantag från huvudregeln att ett tillstånd får tas i anspråk först sedan det vunnit laga kraft. Ansökan om verkställighetsförordnande kan därför inte bifallas.

Ansökan

Av bolagets beskrivning av projektet framgår i huvudsak följande:

Bolaget ansöker om att inom rubricerad fastighet på ett brytningsområde av ca 24 000 m² få bedriva ny täktverksamhet av 150 000 ton sand under 10 år enligt punkt 10.20 B i bilagan till förordningen om miljöfarlig verksamhet och hälsoskydd. Bolaget yrkar också på tillstånd till följdverksamheter enligt punkterna 10.50 C, 90.40 C och 26.150 C i denna förordning. Dessa följdverksamheter är uppställning av kross- och sorteringsverksamhet, mellanlagring av icke farligt avfall såsom riven asfalt och mesa (CaCO₃), införsel av rena jordmassor samt tillverkning av asfalt. Bolaget yrkar också, för det fall tillstånd meddelas, att tillståndet omedelbart får tas i anspråk. Skäl för detta yrkande är att det i nuläget finns ett mycket stort materialbehov i den sökta täktens närområde. Denna sökta tillståndstiden motiveras med beräknat marknadsbehov den närmaste tioårsperioden och den komplexa process som krävs för ett tillståndsmedgivande. Behovet av täkten är initierat av att Vägverket Produktion utför drift- och underhållsarbete på entreprenad av Vägverket Region Norr inom driftområdena Umeå Norra och Södra. Uttaget avser sand för halkbekämpning. Inom Umeåområdet finns flera sandtäkter med lämplig lokalisering och kvalitet för tillverkning av sand-

Täkten berör en svallgrusavlagring som ligger långt under högsta kustlinjen, HK, inom ett område med lägre geovetenskapligt naturvärde (klass 3) enligt den regionala naturgrusinventeringen. Täkten får anses vara måttligt synlig från omgivningen. Med hänsyn till närliggande tidigare täktverksamhet och täktens läge innebär brytningen ingen oacceptabel förändring av landskapsbilden. Med föreskrivna villkor kan efterbehandlingen godtas från naturmiljösynpunkt. Det är inte sannolikt att grundvattnet i området påverkas vid brytningen.

Området är delvis påverkat av skogsbruk och tidigare täktverksamhet. Alla fornlämningar som mycket väl kan finnas/har funnits inom verksamhetsområdet är därmed att betrakta som förstörda. Om fornlämningar trots detta påträffas under arbetets gång ska arbetet genast avbrytas och Länsstyrelsen kontaktas.

Täkten berör inga riksintressen för rennäringen, men området ligger inom Rans samebys vinter- och vårvinterland. Därför kan renar finnas i området under viss tid av året. Verksamheten kan godkännas mot bakgrund av meddelat villkor och bolagets åtagande om att kontakta samebyn inför verksamhet under vinterperioden.

Miljöskydd

Från miljöskyddssynpunkt torde täktens lokalisering och verksamhetens omfattning inte medföra några påtaliga störningar. Med de angivna villkoren för bl.a. arbetstider och buller kan verksamheten godtas.

Miljööverdomstolen har nyligen funnit att användningen av begreppen riktvärde och gränsvärde bör utmönstras i villkor som innehåller begränsningsvärden och att dessa villkor i stället bör preciseras genom att kontrollen av dem fastställs. Villkor 6 avseende buller är utformat enligt detta.

Beträffande villkor 14 om begränsning av stofthalten i rökgaser från asfaltverket anser Länsstyrelsen att det räcker med att bolaget vid ett eventuellt överskridande underrättar tillsynsmyndigheten samt vidtar de åtgärder som behövs för att förhindra ett upprepande. Även vid ett överskridande av villkor 15 och 17 angående temperaturerna bedömer Länsstyrelsen att det är tillräckligt om bolaget genast vidtar åtgärder för att förhindra en upprepning.

Villkoren är i övrigt att betrakta som normalvillkor för denna typ av verksamhet inom en naturgrustäkt.

Avfalls- och återvinningsverksamhet samt delegationer

Med tanke på naturmiljön i en sandtäkt är det olämpligt med införsel av jord- och schaktmassor samt användning av sådant för platsen främmande material vid efterbehandlingen. Den naturliga vegetationen och insektsfaunan knutna till naturgrusavlagringen påverkas i onödan. Bolagets ansökan ska därför avslås i denna del.

Vid mellanlagringen av fräsasfalt kan det uppstå behov av ytterligare försiktighetsmått och skyddsåtgärder, utöver det som bolaget åtagit sig. Rätt att meddela

ningssand för vägunderhåll. Årsbehovet för halkbekämpning beräknas bli omkring 15 000 ton.

Bolaget har ett antal täkter inom Umeåområdet, varav de flesta utgörs av bergtäkter. För sandningssand har material köpts från andra leverantörer sedan den egna täkten i Frängstorp, Gräsmyr, avslutades. Sand har tidigare också framställts i egna täkter i Granbäcksfors och på Sävarheden. I dessa täkter var en relativt stor andel stenigt, sandigt grus, där stora volymer krossades för övrig anläggningsverksamhet. Materialet i den sökta täkten kan till ca 95 % användas till sandningssand. Resten utgörs av finmaterial och singel, 0-25 mm. Möjligheten att få sandningssand av god kvalitet vid inblandning av krossat material kan fungera i vissa fall, t ex vid sandning av gång- och cykelvägar. Det blir betydligt sämre på vägar med hastigheter över 50 km/t, då vassare stenar sprätter mer och ger upphov till stenskott. Något ersättningsmaterial i området, bergkross eller morän, som uppfyller önskemålen har inte hittats.

Täktverksamhet har bedrivits inom området sedan lång tid av andra exploatörer. Det senaste tillståndet upphörde att gälla år 2007 och området är efterbehandlat och skogsplanerat. Täckten ligger 600 m väster om väg 364 och utanför detaljplanerat område. Området berörs inte av el-, tele- och vattenledningar. Planerad brytning kommer att ske mot nordost och berör inte tidigare efterbehandlat område, utom en mindre del för lagerhållning. Produktion kommer i allmänhet att ske under kortare perioder och består främst av utsortering, men möjligen också av krossning. Aktuellt täktområde är beläget på Söderviksbergets nordvästra sluttning ca 1 km väster om bebyggelsen vid sjön Täfteträsket. Närmaste bebyggda fastigheter är Södervik 1:63 och 2:24, som ligger på andra sidan väg 364 ner mot Täfteträsket. Det ligger ett flertal fastigheter vid Södervik och Långnäsudden, dit avståndet är 1,2 km eller längre. Dessa bedöms inte påverkas av täktverksamheten.

Angående rennärigen är området klassat som vinter- och vårvinterland samt gränsbestämt betesområde. Flurkmarks kärnområde av riksintresse finns ca 1 km sydväst om planerad täkt. Ingen annan information finns i rennärigen tittskåp. Rennärigen har kontaktats och fått ta del av information kring produktion samt exploateringsplan och efterbehandlingsplan.

Ingreppspunkter och brytningsriktningar framgår av exploateringsplanen. Högsta pallhöjd blir ca 9 meter. Utifrån uppgifterna om brytområde och ansökt volym blir genomsnittlig pallhöjd ca 3,4 m. Successiv efterbehandling kommer att pågå där så är möjligt. Av täktplanen framgår att hörnen på brytningsområdet och verksamhetsområdet kommer att vara markerade med numrerade pålar. Brytning kommer att ske mot nordost ner till en täktbotten på nivån + 154 m. Ansökan avser inte uttag av berg. I nordöstra delen av brytområdet kommer dock troligen berg att påträffas. Reviderad täktplan daterad 2009-04-14 har justerats enligt önskemål från Länsstyrelsen med en indelning av brytområdet i två etapper, där brytningen börjar med etapp 1. Verksamhetsområdets areal blir inklusive ytor för upplag ca 32 000 m².

Sydvästra delen av brytområdet består av låg, gles tallskog med enstaka inslag av björk. Markvegetationen består till stor del av ljung och marken är mycket

torr. Nordvästra delen av brytområdet består av hög tallskog. Marken är även här mycket torr och vegetationen domineras av ljungrör och lingon. Enligt webbplatsen "Skogens Pärlor", som nås via Skogsstyrelsens hemsida, finns i tätens direkta närområde inga nyckelbiotoper eller annat skyddsvärt. Närmaste recipient är den bäck som passerar väster om tätten och mynnar ut i "Busbäcken", som i sin tur efter ett antal kilometer mynnar ut i Fällforsån. Avståndet från tätten till närmaste recipient är ca 130 m. Naturlig infiltration väntas ske innan vatten från tätten når öppet rinnande vatten. Den exakta grundvattennivån i berggrunden är alltid svår att fastställa p.g.a. sprickbildning och svar kan inte ges utan omfattande och kostsamma undersökningar. Men tättbotten kommer att hållas ovanför grundvattentytans nivå, om det vid exploatering skulle visa sig att nivån är högre än beräknat. I närområdet finns inga fastigheter där uttag av dricksvatten sker i enskild brunn. Inga kända kultur- eller fornlämningar finns registrerade inom tättområdet. Runt tättområdet finns dock en tjärda, en boplats och en grop i klapper. Dessa lämningar ska lämnas opåverkade av planerad verksamhet.

Verksamheten i form av avbaning, sortering, eventuell krossning, upplagshandling och transporter av naturgrus kommer att bedrivas vardagar och helgdagar, kl. 00-24. Efter sortering och krossning transporteras de färdiga produkterna med hjullastare till upplag i avvaktan på vidare transport till avsättningsområdet. Rena schaktmassor, typ morän, kan periodvis införas till tätten och delar av dem kan komma att användas i efterbehandlingen. Mellanlagring av riven asfalt och mesa kommer endast att ske under kortare perioder på upplagsplanen. Som mest bedöms att 1 500 ton riven asfalt och mesa vardera mellanlagras. Normalproduktion av sand kan komma att överstiga 25 000 ton/år. Produktionen kan variera mellan 0 och 35 000 ton/år. Produktionsperioderna uppskattas till 3-7 veckor per tillfälle vad avser sortering och krossning. Viss lagerhantering och uttransport kan förekomma mellan dessa produktionsperioder. Lager inom området kan uppgå till 10 000 ton. Från tätten finns en fungerande transportväg till väg 364. En lastbil med släp lastar i medeltal 27 ton. Transporterna varierar från normaldrift till större uttransporter, till mellan 1 och 20 uttransporter per dag. För ett normalår kan det gå ut 500-600 lastbilar från tätten. Tätens läge gör att transporterna ut på vägnätet kan ske utan att närboende störs nämnvärt.

När det gäller skyddsåtgärder och försiktighetsmått anger bolaget bl.a. att diesel och övriga petroleumprodukter ska handhas enligt gällande regelverk (företrädesvis NFS 2000:4), att petroleumprodukter kommer att förvaras i dubbelmantlade cisterner försedda med överfyllnadsskydd, att kemikalier ska förvaras i godkända förråd med tät golv, att samtliga maskiner i verksamheten ska förses med miljöanpassade oljor där så är möjligt, att cisterner och tankning i möjligaste mån kommer att ske på hårdgjord yta av packat stenmjöl 0-2 mm för uppsamling/uppgrävning av eventuellt spill/läckage, att absorptionsmedel finns tillgängligt när produktion pågår, att inga större servicearbeten eller reparationer av maskiner kommer att ske i tätten, samt att bedömning och uppföljning av miljöpåverkan kommer att ske kontinuerligt och återkopplas i den årliga miljörapporten.

Bolaget redovisar att man har ett ledningssystem med avseende på kvalitet, miljö och arbetsmiljö baserat på kraven i SS-EN 9001, 14001 och AFS 1996:6. Detta ledningssystem kommer att tillämpas på all verksamhet inom området och eventuella underentreprenörer kommer att innefattas av det. För den löpande verk-

samheten i tåkten kommer ansvaret att ligga på en anställd i företaget. Uppföljning av verksamheten samt kontroller utförs löpande. Vattenprover vid den passerade bäcken kommer att utföras, både i form av nollprov innan verksamhetsstart och sedan kontinuerligt medan verksamheten fortlöper. Eventuella utsläpp och övriga skador ska utan dröjsmål rapporteras till tillsynsmyndigheten. Uppföljning och kontroll av verksamheten utförs av externa konsulter för respektive verksamhet. Om avvikande värden erhålls kommer relevanta åtgärder att vidtas, t ex ändring av krossuppställning, förändras loss hållningsteknik, bevattning av upplag, vägar och lass etc.

Samrådsprocessen

Samråd med särskilt berörda har genomförts med markägaren, Länsstyrelsen, Miljökontoret vid Umeå kommun och Rans sameby. Utökat samråd har utförts genom annonsering i VK och VF 2008-10-15. Ytterligare information kommer att lämnas till berörd sameby innan produktionsstart för att förebygga att verksamheten väsentligt påverkar rennärningen i området. Den planerade verksamheten antas medföra betydande miljöpåverkan då den årliga produktionen kommer att överstiga 25 000 ton/år. I övrigt har inga speciella synpunkter kommit till sökandens kännedom. Samtliga synpunkter som kommit till sökandens kännedom har beaktats och i möjligaste mån anammats. Verksamheten har planlagts med hänsyn till dessa synpunkter.

Bolaget hänvisar i komplettering daterad 2009-05-11 till en insänd karta, där det anges att avståndet till de närmast boende, på andra sidan väg 364, är 860 m respektive 875 m från brytningsfronten. Mellanliggande mark på båda sidor av väg 364 är idag till stor del skogsbeväxt. Att samråd inte skett med samtliga boende inom 1 km motiveras med att verksamheten huvudsakligen handlar om en sandtåkt och att en större riksväg passerar så pass nära bebyggelsen. Verksamheten kommer till största delen att bestå av sortering och lastning av material. Krossning sker enbart under kortare perioder med några års mellanrum.

Miljökonsekvensbeskrivning

Av bolagets beskrivning av miljökonsekvenserna framgår i huvudsak följande:

Naturvård, hydrologi, kulturmiljövård och rennärning

Naturgrus används huvudsakligen i Norrland där tillgången är god. Naturgrus är en ändlig resurs som inte återbildas. Därför är ingen användning av naturgrus långsiktigt hållbar. Verksamheten kommer att påverka närmiljön och landskapsbilden. Området har dock lägre naturklass (klass 3) i den regionala grusinventeringen. Påverkan på naturmiljön i form av sårytor minimeras genom att fyndigheten nyttjas fullt ut. Planerad verksamhet bedöms ej påverka omgivande mark utanför täktområdet. Området är inte av riksintresse för rörligt friluftsliv. Intressen för jakt och fiske berörs inte nämnvärt. Det aktuella området utgör ett begränsat nederbördsområde. Avvattning från täktområdet sker naturligt mot omgivande myrmarker. Den ökade avdunstningen eller ytvattenföringen från tåkten bedöms inte påverka aktuell närzons vattenbalans negativt. Inte heller bedöms närliggande vattendrag eller våtmarker påverkas negativt. Påverkan på yt- och

grundvatten bedöms bli av marginell karaktär. För vilt och människors säkerhet kommer eventuella branter att inhägnas med tillfälliga viltstängsel.

Ingen påverkan sker på kända kulturminnen. Angående rennäringsringen är förutsedd påverkan ett ringa bortfall av renbete och störningar från buller när verksamheten pågår. Verksamheten bedöms inte påverka rennäringsringen negativt på ett acceptabelt sätt. I komplettering daterad 2009-05-11 anges att transporter till och från tåkten kommer att öka risken för renpåkörningar. Vid ett relativt begränsat uttag, som sökt täkt avser, anses det inte motiverat med några skadelindrande åtgärder, förutom tydlig information till fordonsförare om att hålla hastighetsbegränsningar och visa hänsyn till närboende och övriga näringar i området. Det anses inte nödvändigt med särskilda försiktighetsmått utöver den normala kontakt som brukar hållas med samebyn.

Miljöskydd

Verksamheten kommer att pågå under kortare produktionsperioder varför de mest påtagliga miljöstörningarna buller och damm bedöms bli acceptabla. Motstående intressen, t ex närboende och höga naturvärden, är små. Krossning kommer att pågå under korta perioder med många års mellanrum. Utöver sedvanliga skyddsåtgärder bedöms inte någon förhandsinformation till närboende vid varje produktionstillfälle som nödvändig. Någon besiktning av byggnader bedöms inte heller vara nödvändig.

Beträffande buller bedöms å ena sidan avståndet till närmaste fritidshus (bostadshus) innebära att riktvärdena för externt industribuller uppfylls dygnet runt. Å andra sidan redovisar bolaget att bedömningen är att bullret understiger riktvärdena för industribuller för dagtid och att inga kontroller avseende buller planeras under produktionsperioderna. Krossningsperioderna kommer att vara korta och upplag kommer att läggas som skyddande barriärer där så är möjligt. I komplettering daterad 2009-05-11 anges för en beräkningspunkt på avståndet 850 m den ekvivalenta ljudnivån vid sortering till 35 dBA och den momentana ljudnivån till 40 dBA. Utifrån detta bedömer bolaget att verksamheten kan pågå under dag- och kvällstid.

När det gäller luftföroreningar och damm från transporter och maskinparken i tåkten bedöms dessa bli ringa i förhållande till utsläpp från befintlig trafik på det allmänna vägnätet. Tåktens läge kan istället minska de totala luftföroreningarna eftersom transportavståndet till avsättningsområdet minskar. Spridningen av damm begränsas vid extrema vädersituationer genom vattenbegjutning av upplag och vid materialhantering. Krossanläggningar och transportörer förses med filter och inkapslas för minskad damning och stoftspridning.

Inom området kommer inga permanenta upplag av miljöfarliga produkter att finnas, varför risken för utsläpp bedöms som ringa. Regn- och ytvatten passerar en sedimentationsanläggning innan det når recipient. Oljerester och motsvarande lagras tillfälligt i farmartank eller täta containers och hämtas av lämpligt saneringsföretag. Källsorterat avfall hämtas av saneringsföretag, lämnas till miljöstation, eller går till återvinning. Skrot går till återvinning. Risken för urlakning från den tillfälliga mellanlagringen av riven asfalt med bitumen och mesa be-

döms som liten. Speciella försiktighetsåtgärder krävs dock vid hantering, mellanlagring och återvinning av tjärhaltiga beläggningssmassor. Gemensamt för tjärbeläggningar är att de idag förekommer längre ned i beläggningen (vanligtvis i de understa lagren) och att de därför inte utgör något problem vid normalt beläggningsunderhåll. Tjärbeläggningars placering beror på att man i Sverige upphörde med användning av stenkoltjära som binde- eller vidhäftningsmedel år 1972-1973. Om bolaget misstänker att rivasfalten, som ska mellanlagras, innehåller stenkoltjära kommer tillsynsmyndigheten omgående att kontaktas angående vidare hantering och meddelanden om eventuella ytterligare försiktighetsmått. Om mellanlagring av rivasfalt innehållande stenkoltjära godkänns av tillsynsmyndigheten ska följande åtgärder iakttas:

- materialet får kvarligga i vägkroppen så länge som möjligt för att korta ned lagringstiden
- fukta lätt för att undvika damning, dock inte så mycket att lakvatten bildas
- lagra helst under tak, och
- informera personalen som vid behov kan använda skyddsutrustning.

Om mellanlagring inte godkänns av tillsynsmyndigheten deponeras den tjärhaltiga asfalten på en av tillsynsmyndigheten godkänd deponi.

Alternativ lokalisering, utformning och nollalternativ

Kraven angående slitage och förutsättningarna för halkbekämpning för högrutinerade vägar är specifika. Det finns få andra täkter med samma förutsättningar, då materialet består av en grovkornig sand som lämpar sig mycket väl som sandningssand. Täkten har till syfte att minska transportlängder för halkbekämpningsmedel. Kring Umeå finns i nuläget ett antal berg- och naturgrustäkter. Flera naturgrustäkter ligger dock i åsar med höga naturvärdesklassningar eller i åsar av intresse för nuvarande eller framtida dricksvattenförsörjning, till skillnad från sökt alternativt.

Nollalternativet (ingen brytning inom området) innebär att det inte uppstår någon mer miljöpåverkan relaterad till täktverksamhet i området och att området återgår till naturmark. Nackdelar är större transportavstånd till avsättningsområdet och oklara ägarförhållanden. Nollalternativet är inte lämpligt miljömässigt, ekonomiskt eller praktiskt. Alternativet att leverera från andra tillståndsgivna täkter i området har fördelen att material tas där påverkan på naturmiljön redan skett. Nackdelar är mycket större transportavstånd till avsättningsområdet, ökade kostnader och utsläpp, buller från transporterna längs det allmänna vägnätet, oklara nya ägarförhållanden samt att den sökta grus- och sandfyndigheten inte nyttjas fullt ut. Andra tillståndsgivna naturgrustäkter är mindre lämpliga med tanke på behov, miljömål och dricksvattenförsörjning. Jämförelsevis finns i vissa fall en ökad risk för störningar av närboende eftersom befintliga täkter i flera fall ligger närmare bostäder och inom områden med högre skyddsvärden.

Bolaget bedömer sammanfattningsvis att verksamheten är försvarbar med tanke på beskaffenhet, läge och föreliggande behov samt kan bedrivas utan risk för oacceptabel påverkan på människor och miljö.

Tidigare beslut

Länsstyrelsen meddelade 2002-11-04 (ärende 2330-3614/01) Vägverket Produktion tillstånd enligt 12 kap 1 § miljöbalken till fortsatt naturgrustäkt inom angränsade fastighet Granbäcksfors 2:3 i Umeå. Tillståndet gällde t.o.m. 2008-06-30. Länsstyrelsen förklarade täkten slutbesiktigad 2008-09-08 (ärende 555-11263-2008).

Samråd, handläggning, remisser m.m.

Länsstyrelsen underrättade 2008-08-13 (ärende 551-9207-2008) bolaget (dåvarande Vägverket Produktion) vid samråd, om att planerad täktverksamhet av naturgrus inom fastigheten Västeråker 1:13 i Umeå kommun ska antas medföra betydande miljöpåverkan enligt 6 kap 4 § miljöbalken och 3 § förordningen om miljökonsekvensbeskrivningar.

Därefter inleddes ansökningsförfarandet med en gemensam besiktning av Länsstyrelsen och bolaget (dåvarande Vägverket Produktion) 2008-10-20.

Efter påminnelse inkom bolaget 2009-03-02 med ansökan och MKB angående grustäktverksamhet samt uppställning av sorteringsverk.

Länsstyrelsen begärde 2009-03-25 kompletteringar av ansökningshandlingarna, efter att ha skickat ärendet på en s.k. kompletteringsrunda.

Bolaget inkom 2009-05-10 med vissa ytterligare handlingar.

Ärendet kungjordes 2009-05-15.

Miljö- och hälsoskyddsnämnden avstyrkte i yttrande daterat 2009-06-05 ansökan, med hänvisning till att bolaget inte styrkt behov av naturgrus och brister i miljökonsekvensbeskrivningen i detta avseende.

Bolaget fick tillfälle att yttra sig över Miljö- och hälsoskyddsnämndens remissvar och inkom med svar 2009-06-11.

Bolaget har också fått möjlighet att yttra sig över täktavgiften och inte haft några erinringar.

Gällande bestämmelser m.m.

För täkt av berg, sten, grus, sand, lera, jord eller andra jordarter för annat ändamål än markinnehavarens husbehov krävs tillstånd enligt 9 kap. 6 och 8 §§ miljöbalken (1998:808) samt 5 § i förordningen (1998:899) om miljöfarlig verksamhet och hälsoskydd jämfört med punkt 10.20 B i bilaga till denna förordning.

Anmälan krävs enligt 9 kap. 6 § miljöbalken samt 21 § förordningen om miljöfarlig verksamhet och hälsoskydd jämförd med punkten 10.50 C (anläggning för sortering eller krossning av berg, naturgrus eller andra bergarter), 90.40 C (an-

läggning för mellanlagring av annat avfall än farligt avfall om den totala avfallsmängden vid något enstaka tillfälle är större än 10 ton) respektive 26.150 C (asfaltverk eller oljegrusverk). Enligt 9 kap. 6 § 3 st. miljöbalken får den som bedriver eller avser att bedriva miljöfarlig verksamhet ansöka om tillstånd till verksamheten enligt denna balk även om det inte krävs tillstånd.

Enligt 6 kap. 9 § miljöbalken ska den myndighet som ska pröva ansökan där det krävs en miljökonsekvensbeskrivning i samband med avgörandet av ärendet ta ställning till om miljökonsekvensbeskrivningen uppfyller kraven i 6 kap. miljöbalken.

Enligt 9 kap. 6 a § ska vid prövning av en ansökan om tillstånd till täkt behovet av det material som kan utvinnas vägas mot de skador på djur- och växtlivet och på miljön i övrigt som täkten kan befaras orsaka. Tillstånd får inte lämnas till en täkt som kan befaras försämra livsbetingelserna för någon djur- eller växtart som är hotad, sällsynt eller i övrigt hänsynskrävande.

Alla som bedriver en verksamhet som kräver tillstånd enligt miljöbalken ska kunna visa att de förpliktelser som följer av de allmänna hänsynsreglerna i 2 kap. miljöbalken iakttas. Enligt 2 kap. 6 § miljöbalken ska en sådan plats väljas, för verksamheter och åtgärder som tar i anspråk mark annat än helt tillfälligt, som är lämplig med hänsyn till 1 kap. 1 § och 3 kap. miljöbalken.

För all verksamhet och alla åtgärder ska en sådan plats väljas att ändamålet kan uppnås med minsta intrång och olägenhet för människors hälsa och miljön. Enligt 1 kap 1 § ska miljöbalken tillämpas så att mark och fysisk miljö i övrigt används så att en från ekologisk, social, kulturell och samhällsekonomisk synpunkt långsiktigt god hushållning tryggas.

Enligt 3 kap. 1 § miljöbalken ska markområden användas för det eller de ändamål för vilka området är mest lämpade till beskaffenhet och läge samt föreliggande behov. Företräde ska ges sådan användning som medför en från allmän synpunkt god hushållning.

Enligt 3 kap 6 § ska mark- och vattenområden samt fysisk miljö i övrigt som har betydelse från allmän synpunkt på grund av deras naturvärden eller kulturvärden eller med hänsyn till friluftslivet så långt möjligt skyddas mot åtgärder som kan påtagligt skada natur- eller kulturmiljön. Områden som är av riksintresse för naturvärden, kulturmiljövården eller friluftslivet ska skyddas mot åtgärder som avses i första stycket.

Enligt 22 kap. 28 § miljöbalken får Länsstyrelsen när det finns skäl till det, förordna att tillståndet till en verksamhet får tas i anspråk även om domen eller beslutet inte har vunnit laga kraft.

Information

Länsstyrelsen erinrar om att meddelat tillstånd enligt miljöbalken inte befriar från skyldighet att iaktta vad som i annan författning föreskrivits om den verksamhet som omfattas av tillståndet.

Villkoren kan enligt 24 kap 5 § pkt 5 miljöbalken komma att ändras om det genom verksamheten uppkommit en olägenhet av någon betydelse som inte förutsågs när verksamheten tilläts.

Ändringar av tåktens utformning eller i verksamheten får inte ske utan att tillsynsmyndigheten i god tid underrättats. Tillsynsmyndigheten prövar om ändringarna kräver anmälan enligt 21 § förordningen om miljöfarlig verksamhet och hälsoskydd eller om tillstånd måste sökas enligt 5 § samma förordning.

Enligt 26 kap. 19 § miljöbalken ska den som bedriver verksamhet som kan befaras medföra olägenheter för människors hälsa eller påverkan på miljön, fortlöpande planera och kontrollera verksamheten för att motverka eller förebygga sådana verkningar.

Enligt 5 § förordningen (1998:904) om täkter etc. föreligger uppgiftsskyldighet beträffande dels vem som vid varje tidpunkt är exploatör av tåkten, dels produktionen av bl. a. berg, sten, grus, och morän. Exploatörsuppgift ska lämnas till Länsstyrelsen genast vid varje förändring medan produktionsuppgift ska lämnas senast den 28 februari varje år.

Den som bedriver tillståndspliktig miljöfarlig verksamhet ska senast den 31 mars varje år lämna en miljörapport till tillsynsmyndigheten enligt 26 kap 20 § miljöbalken.

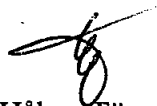
Borttransport och slutligt omhändertagande av farligt avfall regleras i avfallsförordningen (2001:1063).

Skydd mot mark- och vattenförorening vid lagring av brandfarliga vätskor föreskrivs i Naturvårdsverkets föreskrifter och allmänna råd, NFS 2003:24.

Tillsynsmyndighet är för närvarande Miljö- och hälsoskyddsnämnden i Umeå kommun.

I detta ärende har Miljöprövningsdelegationen inom Länsstyrelsen beslutat med Håkan Törnström, ordförande och Erik Olauson, miljöskunnig. Föredragande har varit Erland Sköllerhorn.

Detta beslut kan överklagas hos Miljöödomstolen, Umeå tingsrätt, se bilaga.



Håkan Törnström



Erik Olauson

Bilagor

Tåktverksamhet, allmänna skyldigheter (bilaga 1)

Översiktskarta

Fastighetskarta

Tåktplan

Hur man överklagar

Kopia till

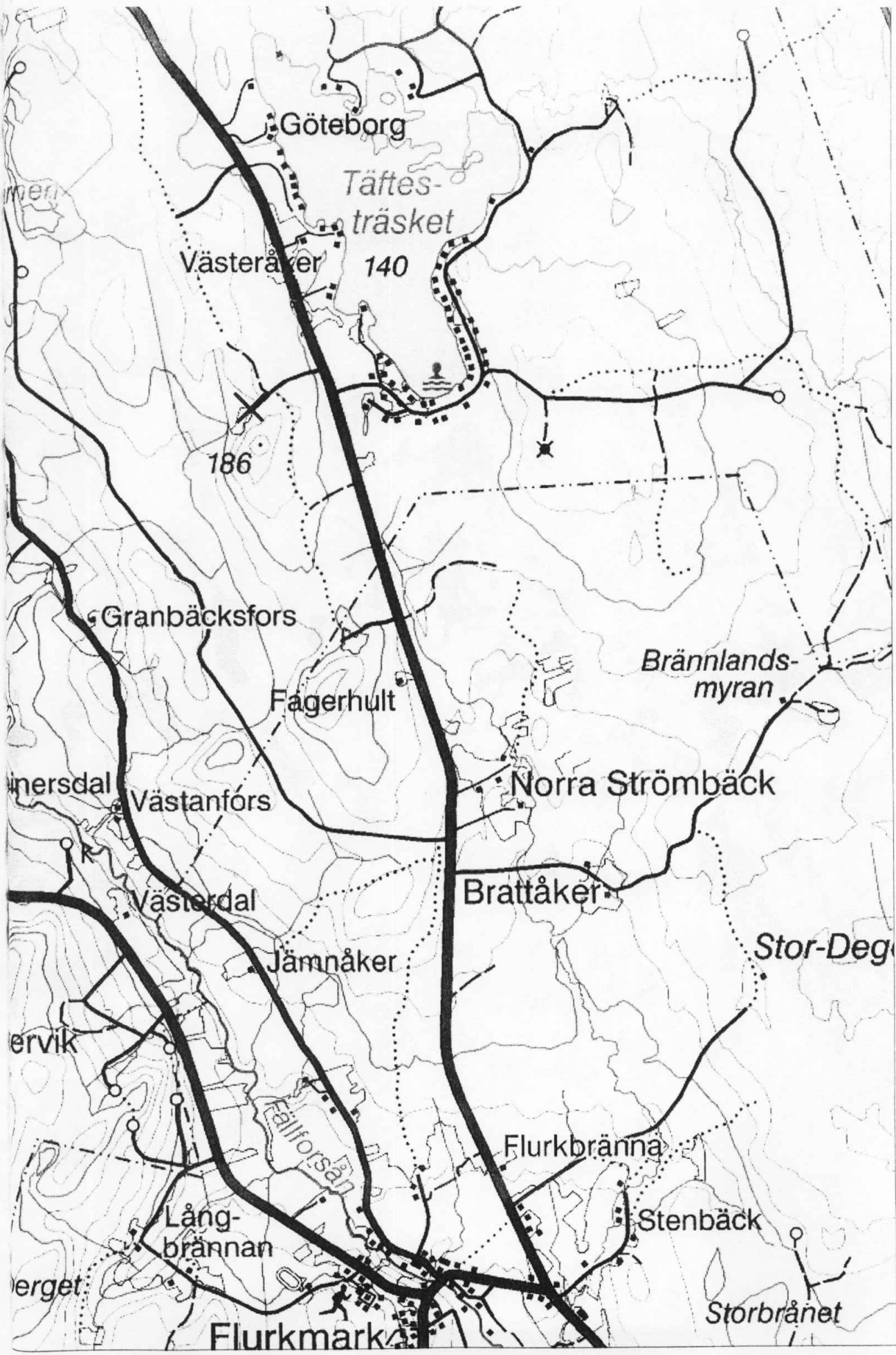
Umeå kommun, Stadsledningskontoret + kungörelse, bevis emotses
Naturvårdsverket, 106 48 Stockholm + kungörelse + översiktskarta
Lantmäterimyndigheten i Umeå kommun + översiktskarta + fastighetskarta +
täktplan

Kopia utan bilagor till

Miljö- och hälsoskyddsnämnden, Umeå kommun
Skattemyndigheten i Luleå, 971 82 Luleå
Skatteverket, Storföretagsregionen, Ludvikakontoret, 771 83 Ludvika
Rätts, Håkan T
Miljöskydd, Erik O
Miljöskydd, Erland S

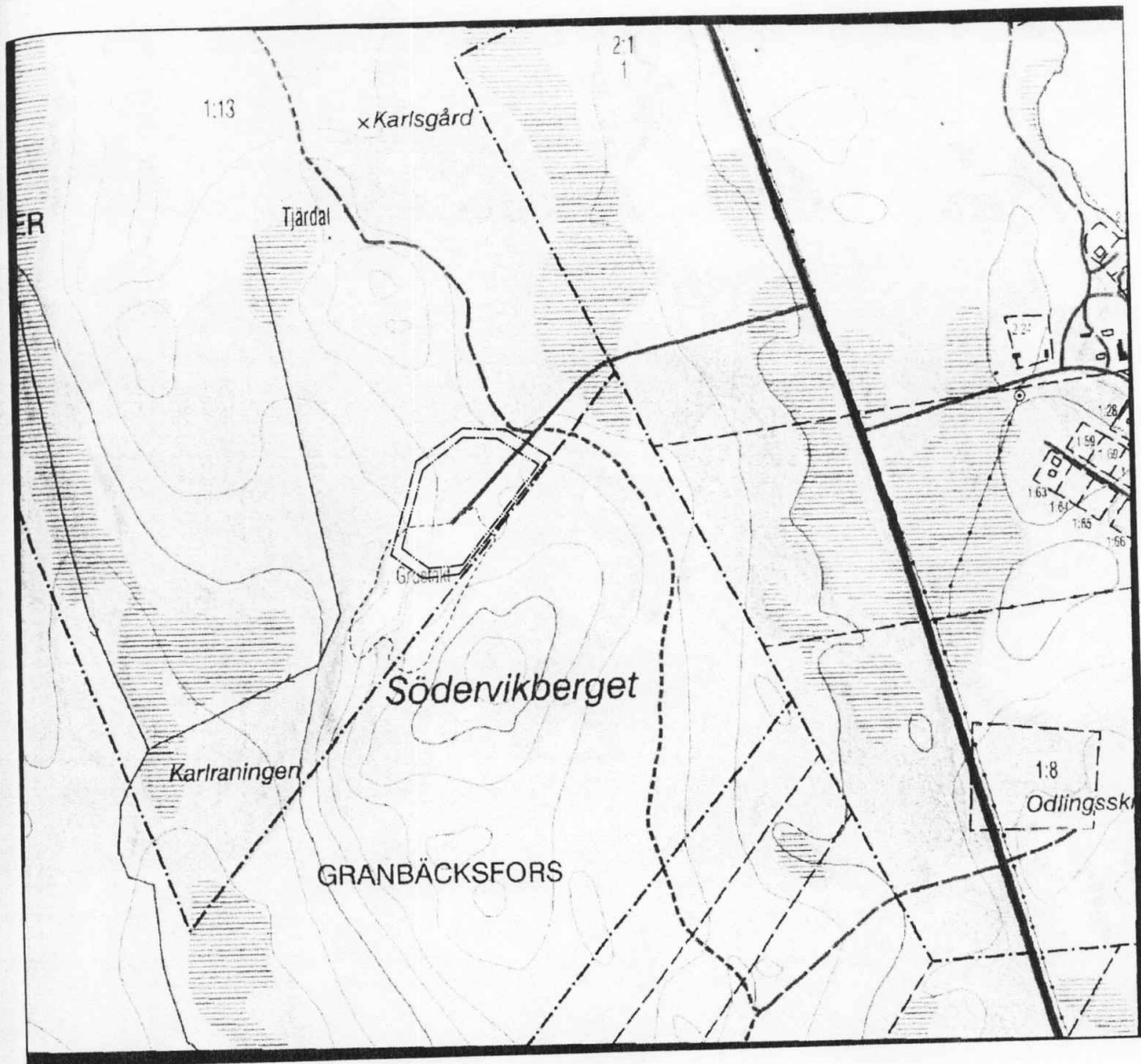
35
Lantmäterimyndigheten i Umeå kommun

1:15
m
ag ur blå karta



markerar koordinat i tåkten

koordinat: 7111515 1715609



BET	ANT	ÄNDRINGEN AVSER	SIGN	DATUM
-----	-----	-----------------	------	-------

MECAD

KARL GRANKVIST VÄG 1A, 941 52 PITEÅ
 TEL 0911-232530, FAX 0911-232589
 www.mecad.se

UPPLYSNINGAR
 ANDERS GÖRANSSON

PITEÅ 2008-07-01

UPPDRAGSNUMMER

M2044

VÄSTERÅKER 1:13

UMEÅKOMMUN

VERKSAMHETSOMRÅDE \ BRY TOMRÅDE

SANDTÅKT

SKALA

1:10000

RITNINGNUMMER

ÄNDR BET

Handläggare:
Anna Helmersson

Regdatum: 2009-06-23

Registrering av åtgärder:
Täktverksamhet inom Västeråker 1:13

Information:

Berörda fastigheter:
VÄSTERÅKER 1:13

HÄNDELSER I ÄRENDET

2009-06-23	TR	Tidigaste registreringsdatum
2009-06-18	BD	Beslutsdatum
2014-07-31	GT	Genomförandetid t o m
	LS	Lst beteckning: 551-13588-2008
2009-06-23	PB	Inlagd i ACM