



Länsstyrelsen  
Västerbotten

## Beslut

Datum  
2009-04-30

Delgivningskvitto

Ärendebeteckning  
551-1845-2009

Arkivbeteckning  
TDS 80:245

1(8)

Pär Gustavsson  
Bjénberg 449  
910 20 HÖRNEFORS

## Tillstånd till ny matjordstäkt inom fastigheten Bjénberg 1:20 i Umeå kommun (4 bilagor)

### Beslut

Länsstyrelsen meddelar med stöd av 9 kap. 6 och 8 §§ miljöbalken (1998: 808) Pär Gustavsson (sökanden), personnr 670403-8576, tillstånd att t o m **den 31 juli 2014** bedriva ny täktverksamhet av matjord inom fastigheten Bjénberg 1:20 i Umeå kommun.

Tillståndet gäller för högst **3 000 m<sup>3</sup>** (3 000 ton) matjord. Verksamhets- och brytningsområdets areal är sammanlagt ca 19 000 m<sup>2</sup> och har markerats med heldragen röd linje på bilagd karta.

Länsstyrelsen fastställer, enligt 4 kap. 2 § förordningen (1998:940) om avgifter för provning och tillsyn enligt miljöbalken, den årliga avgiften till **910 kr** (70 % av 1 300 kronor) beräknad utifrån den tillståndsgivna mängden.

Länsstyrelsen förutsätter att verksamheten inte innebär intrång i enskild eller allmän rätt.

Länsstyrelsen bedömer att miljökonsekvensbeskrivningen, daterad 2008-12-12, kompletterad 2009-03-06 och som fogats till ansökan uppfyller kraven i 6 kap miljöbalken.

Tillståndet får inte tas i anspråk innan det vunnit laga kraft.

För tillståndet gäller följande villkor:

### Allmänt

1. Om inte annat framgår av nedan föreskrivna villkor ska verksamheten bedrivas i huvudsaklig överensstämmelse med vad sökanden uppgett och åtagit sig enligt ansökan.
2. Personal som arbetar inom täktområdet ska vara väl informerad om betydelsen av innehållet i täkttillståndet. En omgång av tillståndet, inklusive bilagor, ska finnas tillgänglig vid täkten och förvaras av platsansvarig.

3. Gränsen för verksamhetsområdet ska när tillståndet tas i bruk och fram till dess att takten är avslutad och godkänd vara utmärkt i terrängen på väl synligt sätt med träpålar målade i signalfärg.
4. Verksamhet får endast bedrivas helgfri måndag-lördag kl. 07.00-18.00.

#### Under brytning och utlastning

5. Buller från verksamheten ska begränsas så att det utomhus vid bostäder inte ger upphov till högre ekvivalent ljudnivå än följande värden:

50 dBA helgfri måndag-fredag kl. 07-18

45 dBA helgfri lördag kl. 07-18.

Om s.k. impulsljud eller s.k. rena toner alstras från verksamheten ska värdena sänkas med 5 dB(A).

Ekvivalentvärdena får inte överskridas under någon enskild timme och ska kontrolleras genom mätning och beräkning under barmarksförhållanden. Mätning av buller och bestämning av ekvivalent ljudnivå dBA ska ske i enlighet med Naturvårdsverkets råd och riktlinjer, för närvarande angivna i publikationen 1978:5 "Externt industribuller". Mätning behöver endast ske efter klagomål eller på anmodan av tillsynsmyndigheten.

6. Vegetationen mellan verksamhetsområdets gräns och kanten av Hörneån ska hållas intakt inom en skyddszon på 5 m under hela tillståndstiden. Verksamhet får inte bedrivas inom denna skyddszon. Skydds-zonen har markerats särskilt på bilagd karta över täktområdet.
7. Brytningsdjupet får inte överskrida 0,20 m.
8. För att minimera damning ska upplag placeras och utformas för bästa möjliga skydd mot vindexponering. Transportvägar och upplagsplaner ska vid behov dammbindas genom bevattning.
9. På arbetsplatsen ska hållas god ordning. Försliten materiel och dylikt ska omhändertas.
10. På arbetsplatsen ska finnas saneringsutrustning, Absol eller annat absorptionsmedel med motsvarande funktion, för beredskap i händelse av läckage av bränsle och olja från fordon, motorer och hydraulslangar.
11. Petroleumprodukter, oljor, drivmedel och andra kemiska produkter får inte förvaras eller hanteras inom täktområdet.
12. Spill av olja, oljehaltigt avfall och liknande från arbetsmaskiner ska samlas upp. Det betraktas som farligt avfall och ska förvaras väl skyddat, transporteras av godkänd transportör och slutligt omhändertas av godkänd omhändertagare. Mängden farligt avfall och transportör ska journalföras.

13. Inträffar haveri eller driftstörningar som kan leda till olägenheter för människors hälsa eller miljön ska verksamheten omedelbart avbrytas och kommunens räddningstjänst samt tillsynsmyndigheten kontaktas.

#### Efter brytning och utlastning

14. Vid efterbehandlingen ska området avjämnas för att undvika att bestående vattensamlingar och försumpning uppkommer. Vid utfyllnader och utjämning av täkten ska rena jordmassor användas. Arbetsmaskiner, uppgrävda dräneringsrör, trummor skrot, m.m. ska avlägsnas från området. Efterbehandlingen ska slutföras inom tillståndstiden.
15. Verksamhetsområdet ska skogsplanteras. Detta bör ske i samråd med Skogsstyrelsens konsulent på berört distrikt.
16. När verksamheten avslutats och efterbehandling utförts enligt villkor ska anmälan omedelbart ske till tillsynsmyndigheten för slutbesiktning.
17. Eventuella upplag av redan utbrutet och bearbetat material ska hanteras på det sätt tillsynsmyndigheten bestämmer.

Vissa allmänna skyldigheter anges i bilaga.

Om verksamheten avslutas innan tillståndstidens utgång ska anmälan om detta göras till Länsstyrelsen.

Om sökanden vill överlåta tillståndet till någon annan ska detta rapporteras skriftligen till Länsstyrelsen. Sökanden är ansvarig för täktverksamheten tills Länsstyrelsen har godkänt övertagandet.

Med stöd av 22 kap 25 § miljöbalken överlåter Länsstyrelsen åt tillsynsmyndigheten att fastställa de villkor som kan behövas vid hantering av upplag efter avslutad täkt (villkor 17).

En av Länsstyrelsen godkänd säkerhet på 20 000 kronor har ställts för att i detta beslut meddelade villkor ska uppfyllas. Länsstyrelsen kan ompröva den ställda säkerheten, om den anses otillräcklig.

### **Motivering**

Samråd enligt 6 kap 4 § miljöbalken bedöms efter komplettering ha skett på ett godtagbart sätt.

Länsstyrelsen har prövat ansökan utifrån förutsättningen att den avser nyetablering av matjordstäkt. I ansökan anges att verksamhetsområdet är ca 1,5 hektar stort. Länsstyrelsen konstaterar dock att verksamhetsområdet enligt mätningar gjorda i GIS är närmare 1,9 hektar. Täkten ligger på åkermark som inte längre brukas och som håller på att växa igen av sly. Marken består av god odlingsjord, men området ligger svårtillgängligt på grund av nya kapacitetsbegränsningar för en närliggande bro över Hörneån, vilket medför en omväg på 15 km innan området nås. Därmed torde inte platsen längre vara aktuell för jordbruk.

Således kan intresset av att bruka marken som matjordstäkt anses överväga vikten av att bevara denna som jordbruksmark. Området bedöms till stor del ha förlorat sina natur- och kulturvärden. Landskapsbilden är redan påverkad och eventuella fornlämningar kan i hög grad anses förstörda av det tidigare åkerbruket.

Rennäringen bedöms inte ta skada av den planerade brytningen eftersom verksamheten är av sådan liten omfattning. Samebyn har inte heller haft något att invända mot verksamheten.

Sökanden har samrått med ägare av intilliggande fastigheter och inga synpunkter har inkommit från någon av dessa. Avståndet till närmaste boende är enligt Länsstyrelsens GIS-material (Geografiska Informationssystem) ca 180 m. Inget av arbetsmomenten i verksamheten bedöms ge upphov till sådana bullernivåer eller sådan påverkan från damning att det föreligger risk att de i tillståndet föreskrivna villkoren för buller och damning överskrids vid närmaste bostadshus. Verksamheten bedöms utifrån villkoren för buller, arbetstider och damning kunna bedrivas utan olägenhet för de närboende eftersom den begränsas till att inte pågå under söndagar och helgdagar.

För att hindra att grumlande jordpartiklar rinner ut i ytvatten och vidare mot Hörneån anser Länsstyrelsen att en skyddszon ska upprättas med minst 5 m bredd mellan Hörneån och täktområdet.

Övriga villkor är att betrakta som normala villkor för en matjordstäkt av denna typ.

Länsstyrelsen finner det lämpligt att delegera till tillsynsmyndigheten att fastställa de villkor som kan behövas vid eventuell utlastning av kvarvarande uppdrag efter att täkten har efterbehandlats och avslutats. Nya bestämmelser om uppdrag av utbrutet och bearbetat material motiverar en delegation i frågan till tillsynsmyndigheten.

Länsstyrelsen bedömer sammanfattningsvis, med hänsyn till föreskrivna villkor, att hinder inte föreligger för uttag och transport av matjord. Bedömningen har gjorts utifrån miljöbalkens mål i 1 kap, de allmänna hänsynsreglerna i 2 kap, de grundläggande hushållningsbestämmelserna i 3 kap, och den särskilda behovsprövningen 9 kap. 6 a § i miljöbalken. Lokalisering och omfattning är huvudsakligen godtagbar. Ansökan ska därför bifallas med ovan föreskrivna begränsningar.

## **Ansökan**

Ansökan om täkttillstånd inkom till Länsstyrelsen 2009-02-10. Verksamheten avser uttag av 3 000 m<sup>3</sup> (3 000 ton) matjord under 5 år framåt inom fastigheten Bjänneberg 1:20 i Umeå kommun. Sökanden äger fastigheten.

### **Lokalisering och markförhållanden**

Täkten ligger intill Hörneån, ca 1 km öster om Bjännberg och ca 8 km nordväst om Hörnefors, i Umeå kommun. Området runt täkten består av skogsmark och nedlagd åkermark som inte brukas. Utan åtgärd kommer den aktuella marken att växa igen med sly. Enligt sökanden är ingen annan plats i området lämplig som matjordstäkt och inga material kan ersätta matjorden.

### **Verksamhetsbeskrivning**

Sökanden avser att bryta sammanlagt 3 000 m<sup>3</sup> (3 000 ton) matjord på en yta som är ca 1,5 ha stor. Brytningsdjupet är beräknat till 2 dm. Verksamheten kommer att bestå av arbetsmomenten fräsning och bortforsling av matjord samt efterbehandling med dikning, bortforsling av rensmassor samt skogsplantering. De maskiner som kommer att användas är jordbrukstraktorer, hjullastare och lastbil. Sökanden planerar att bedriva verksamheten dagtid alla veckodagar under sommar och höst.

### **Syfte**

Avsikten med täkten är att fräsa och bortforsla matjord för att förhindra igenväxt av sly, för att sedan plantera skog på marken. Matjorden ska säljas.

### **Miljökonsekvensbeskrivning**

Av sökandens beskrivning av miljökonsekvenserna framgår i huvudsak följande:

#### **Markanvändning**

Täkten ligger inte inom planlagt område. Inga motstående intressen för användning av marken finns. I anslutning till täkten finns ej heller skyddsvärda djur, växter, naturmiljöer eller kulturminnen. Täkten ligger inte inom något område av riksintresse för rennäringsområdet. Vintertid bedrivs renskötsel i det tilltänkta täktområdet med omland, men täkten ligger i utkanten av skötselområdet. Samebyn har heller inte inkommit med några invändningar mot verksamheten, varför rennäringsområdet inte bedöms påverkas i större omfattning. Odlingsjorden i området anses god, men området är svårtillgängligt pga. att den tillåtna bruttovikten för en närliggande bro över Hörneån sedan sommaren 2008 är nedsatt. Det här innebär en omväg på 15 km för att området ska kunna nås, varför marken inte längre bedöms intressant för jordbrukare.

#### **Buller och damning**

Sökanden bedömer att närboende kommer att störas av buller eller damning endast i liten omfattning. Transporterna kommer att ske med låga hastigheter förbi närboende och fritidshusbebyggelse. Eventuell saltning av vägen kommer att ske om damning blir för kraftig.

#### **Påverkan på vatten och mark**

Inga kommunala eller enskilda vattentäkter kommer att beröras av verksamheten. Hörneån bedöms inte påverkas. I marken finns inga täckdiken. Dikning och rensning av befintliga diken kommer att ske. Rensmassorna kommer att

forslas bort för undvikande av jordflytning. Efter avslutad brytning kommer tåkten att planteras med gran. Inom tåkten kommer inga drivmedel, oljor eller andra kemikalier att förvaras och ingen tankning kommer att ske på platsen. Därmed bedöms inte marken påverkas.

### **Samråd, handläggning, remisser mm.**

Av samrådsredogörelsen framgår att inga erinringar framförts från berörda fastighetsgrannar eller från berörda samebyar.

Länsstyrelsen har 2009-01-29 fattat beslut om ej betydande miljöpåverkan från tåktverksamheten.

Umeå kommun, Miljö- och hälsoskyddsnämnden samt Stadsledningskontoret, har beretts tillfälle att yttra sig över ansökan med MKB. Miljö- och hälsoskyddsnämnden har i ett yttrande 2009-03-31 tillstyrkt verksamheten.

Ansökan med MKB har kungjorts på Länsstyrelsen i Västerbottens läns hemsida 2009-03-11 och varit tillgänglig för allmänheten t o m 2009-04-01. Inga synpunkter har inkommit till Länsstyrelsen med anledning av kungörelsen.

### **Gällande bestämmelser**

För tåkt av berg, sten, grus, sand, lera, jord eller andra jordarter för annat ändamål än markinnehavarens husbehov krävs tillstånd enligt 9 kap 6 och 8 §§ miljöbalken (1998:808) samt 5 § i förordningen (1998:899) om miljöfarlig verksamhet och hälsoskydd jämfört med punkt 10.20 B i bilagan till förordningen.

Enligt 6 kap. 9 § miljöbalken ska den myndighet som ska pröva ansökan där det krävs en miljökonsekvensbeskrivning i samband med avgörandet av ärendet ta ställning till om miljökonsekvensbeskrivningen uppfyller kraven i 6 kap. miljöbalken.

Enligt 9 kap. 6 a § ska vid prövning av en ansökan om tillstånd till tåkt behovet av det material som kan utvinnas vägas mot de skador på djur och växtlivet och på miljön i övrigt som tåkten kan befaras orsaka.

Tillstånd får inte lämnas till en tåkt som kan befaras försämra livsbetingelserna för någon djur- eller växtart som är hotad, sällsynt eller i övrigt hänsynskrävande.

Vid prövning av en ansökan om tillstånd till tåkt av matjord ska behovet av brukningsbar jordbruksmark beaktas.

Alla som bedriver en verksamhet som kräver tillstånd enligt miljöbalken ska kunna visa att de förpliktelser som följer av de allmänna hänsynsreglerna i 2 kap.

Täktavgift fastställs enligt förordning om avgifter för prövning och tillsyn (1998:940).

## Information

Länsstyrelsen erinrar om att meddelat tillstånd enligt miljöbalken inte befriar från skyldighet att iaktta vad som i annan författning föreskrivits om den verksamhet som omfattas av tillståndet.

Ändringar av täktens utformning eller i verksamheten får inte ske utan att tillsynsmyndigheten i god tid underrättats. Tillsynsmyndigheten prövar om ändringarna kräver anmälan enligt 21 § förordningen om miljöfarlig verksamhet och hälsoskydd eller om tillstånd måste sökas enligt 5 § samma förordning.

Enligt 26 kap. 19 § miljöbalken ska den som bedriver verksamhet som kan befaras medföra olägenheter för människors hälsa eller påverkan på miljön, fortlöpande planera och kontrollera verksamheten för att motverka eller förebygga sådana verkningar.

Enligt 5 § förordning (1998:904) om täkter etc. föreligger uppgiftsskyldighet beträffande produktionen av bl a jord. Produktionsavgift ska finnas tillhanda hos Länsstyrelsen senast den 28 februari varje år.

Den som bedriver tillståndspliktig miljöfarlig verksamhet ska senast den 31 mars varje år lämna en miljörapport till tillsynsmyndigheten enligt 26 kap 20 § miljöbalken.

Borttransport och slutligt omhändertagande av miljöfarligt avfall regleras i avfallsförordningen (2001:1063).

Skydd mot mark- och vattenförorening vid lagring av brandfarliga vätskor föreskrivs i Naturvårdsverkets föreskrifter och allmänna råd, NFS 2003:24.

Om tidigare okänd fornlämning påträffas under arbetet ska arbetet omedelbart avbrytas till den del fornlämningen berörs. Den som leder arbetet ska enligt 2 kap. 10 § kulturminneslagen (1988:950) omedelbart anmäla förhållandet hos länsstyrelsen.

Anmälan om uppläggning av massor utanför verksamhetsområdet ska anmälas till Umeå kommun.

Tillsynsmyndighet för täktverksamhet är för närvarande Miljö- och hälsoskyddsnämnden i Umeå kommun.

I detta ärende har Miljöprövningsdelegationen inom Länsstyrelsen beslutat med Håkan Törnström, ordförande och Erland Sköllerhorn som miljösak-kunnig. Föredragande har varit Roger Nyman.

Detta beslut kan överklagas till miljödomstolen, se bilaga.



Håkan Törnström



Erland Sköllerhorn

Bilagor:

Täktverksamhet, allmänna skyldigheter  
Översiktskarta  
Fastighetskarta  
Hur man överklagar

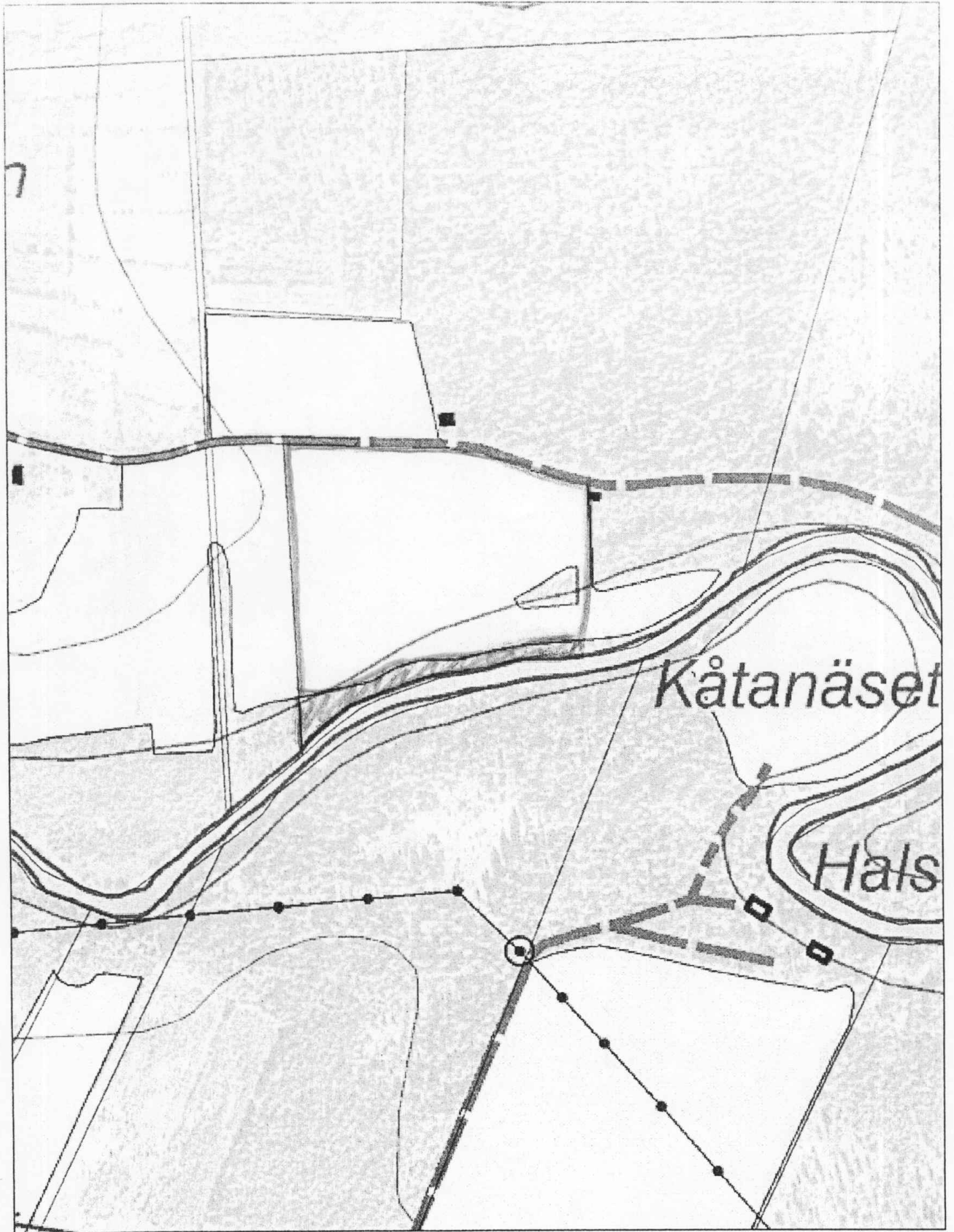
Kopia till:

Umeå kommun, Stadsledningskontoret + kungörelse, bevis emotses  
Miljö- och hälsoskyddsnamnden, Umeå kommun

Kopia utan bilagor till:

Naturvårdsverket, 106 48 Stockholm + kungörelse + översiktskarta  
Lantmäterimyndigheten i Umeå kommun + översiktskarta + fastighetskarta  
Skattemyndigheten i Luleå, 971 82 Luleå  
Miljöskydd, ES  
Miljöskydd, RN  
Rätts, HT





0 25 50 100 Meter

- - gräns för verksamhetsområde
- ▨ - skyddszon



---

Handläggare:

Anna Helmersson

Regdatum: 2009-05-08

-----  
Registrering av åtgärder:Matjordstäkt inom BJÄNNBERG 1:20  
-----

Information:

Berörda fastigheter:

BJÄNNBERG 1:20  
-----

## HÄNDELSER I ÄRENDET

2009-05-08	TR	Tidigaste registreringsdatum
2009-04-30	BD	Beslutsdatum
2014-07-31	GT	Genomförandetid t o m
	LS	Lst beteckning: 551-1845-2099
2009-05-08	PB	Inlagd i ACM