



Länstyrelsen
Västerbotten

Beslut

Datum
2020-01-17

1(50)

Ärendebeteckning
551-4340-2018
Anläggningsnummer
TDS 80:018-c

Bilfrakt Ballast AB
Box 3113
903 03 UMEÅ

Tillstånd till täktverksamhet av berg inom fastigheterna Flurkmark 1:20, 1:26 och Fällforsån 4:9 i Umeå kommun

Verksamhetskoder enligt miljöprövningsförordningen (2013:251): 10:20 B och 10.50 C (5 bilagor)

Beslut

Miljöprövningsdelegationen vid Länstyrelsen Västerbotten lämnar, med stöd av 9 kap. miljöbalken, Bilfrakt Ballast AB (bolaget), 556986–9950, tillstånd att bedriva fortsatt och utvidgad täktverksamhet av berg inom fastigheterna Flurkmark 1:20, 1:26 samt Fällforsån 4:9 i Umeå kommun.

Tillståndet gäller för brytning av högst **1 960 000 ton (740 000 fm³) berg**, varav kvarvarande mängder är **810 920 ton obrutet berg** och **62 196 ton berg i upplag** samt hantering av lösa jordarter som överlagrar bergytan. Täktverksamheten får bedrivas i enlighet med täktplan reviderad 2019-02-15, med angiven täktbottennivå på +73,0 m och inom täktplanens brytnings- och verksamhetsområde. Brytningsområdets areal är ca 73 000 m². Verksamhetsområdets areal är ca 115 000 m² och dess gränser har markerats på bilagd täktplan med en heldragen röd linje.

Tillståndet omfattar även
- uppställning och drift av mobilt kross- och sorteringsverk

Tillståndet gäller till och med den **1 mars 2040**.

För att tillståndet ska vara giltigt ska det finnas en ekonomisk säkerhet om 1 640 000 kr för fullgörandet av de skyldigheter som verksamhetsutövaren har för det avhjälpande av en miljöskada och de andra återställningsåtgärder som verksamheten kan föranleda. Säkerheten ska godkännas av miljöprövningsdelegationen. Bevis om säkerheten ska förvaras hos länsstyrelsen.

Miljöprövningsdelegationen bedömer att miljökonsekvensbeskrivningen uppfyller kraven i 6 kap. miljöbalken.

Tillståndet får tas i anspråk när det vunnit laga kraft och när en säkerhet har godkänts av miljöprövningsdelegationen.

Den med tillståndet avsedda verksamheten ska ha satt igång senast ett år efter det att detta beslut vunnit laga kraft annars förfaller tillståndet. Tillsynsmyndigheten ska meddelas när verksamheten sätts igång.

Villkor

1. Om inte annat följer av övriga villkor ska verksamheten bedrivas i huvudsak i enlighet med vad bolaget har angett i ansökningshandlingarna och i övrigt åtagit sig i ärendet.
2. Personal som arbetar inom täktområdet ska vara väl informerad om betydelsen av innehållet i täkttillståndet. Ett exemplar av täkttillståndet, inklusive bilagor, ska finnas tillgängligt när verksamhet bedrivs i tåkten och ska förvaras av platsansvarig.
3. Under ett kalenderår får maximalt 100 000 ton bergmaterial lastas ut.
4. Innan tillståndet tas i anspråk ska gränsen för verksamhets- och brytningsområdet markeras i terrängen på väl synligt sätt med olika färger för respektive gräns. Markeringarna ska behållas under hela tillståndstiden. Fixpunkt ska sättas ut i terrängen efter begäran av tillsynsmyndigheten.
5. Lösa jordarter som bryts inom brytningsområdet, naturgrus och morän, ska användas vid efterbehandlingen av tåkten.
6. I brytfronter och upplag där backsvalor häckar får brytning inte ske under häckningsperioden.
7. Den ekvivalenta ljudnivån från verksamheten får utomhus vid bostäder inte överstiga följande värden:

50 dBA	vardagar utom lördagar	kl. 06.00–18.00
45 dBA	lör-, sön- och helgdagar	kl. 06.00–18.00
45 dBA	kvällstid	kl. 18.00–22.00
40 dBA	natttid	kl. 22.00–06.00

Vid skutknackning som alstrar s.k. impulsljud ska värdena sänkas med 5 dBA under den tid som skutknackning pågår. Natttid ska dessutom gälla att momentanvärden får uppgå till högst 55 dBA vid bostäder.

Kontroll ska ske så snart det skett förändringar i verksamheten som kan medföra ökade bullernivåer eller på tillsynsmyndighetens begäran. De angivna värdena ska kontrolleras genom immissionsmätningar och/eller närfältsmätningar och beräkningar. I de fall mätning sker ska dessa

utföras vid barmarksförhållanden och ekvivalentvärdena beräknas för de tider då verksamheten pågår.

8. Borrning, sprängning och skutknackning får endast bedrivas helgfri måndag-fredag kl. 07.00-18.00. Krossning och transporter av ballastmaterial får endast bedrivas helgfri måndag-fredag kl. 06.00-22.00. Övrig verksamhet inom verksamhetsområdet, t.ex. underhåll och upplagshantering får bedrivas alla veckodagar dygnet runt. Om särskilda skäl föreligger får tillsynsmyndigheten medge annan förläggning av arbetstiden.

Under perioden 1 oktober till 30 april, om renar vistas i området eller planeras tas till området, ska samråd om verksamhetens bedrivande och nödvändiga skyddsåtgärder hållas med berörd sameby. Samråd ska ske i syfte att hitta sätt för att rennäring ska kunna bedrivas i området. Samråd behöver dock endast hållas om behov av det framkommit i kontakt med samebyn. Under denna period ska uppehåll i delar eller hela verksamheten göras om sådant behov framkommer i kontakt med samebyn. Vad gäller lastning och uttransport av halkbekämpningsmaterial får dock tillsynsmyndigheten medge att det får ske även om samebyn begärt uppehåll.

9. Före varje sprängning ska berörda inom en radie av 1 kilometer från tälkten alltid informeras om tidpunkt för sprängning. Berörd sameby behöver endast informeras i förväg om sprängning sker under perioden 1 oktober till 30 april då renar får vistas i området.

Sprängning ska föregås av tydlig, hörbar förvarningssignal.

Sprängningar får inte utföras som medför att den sprängningsinducerade vibrationshastigheten, uttryckt som toppvärde i vertikalled mätt i sockel i närmaste bostäder, överstiger värdet 4 mm/s.

Luftstöt vågor vid närmaste bostäder får inte överstiga värdet 100 Pa, uttryckt som frifältsvärde.

Vid sprängning ska på tillsynsmyndighetens begäran de angivna värdena kontrolleras genom mätning enligt svensk standard, för närvarande SS 4604866 för vibrationer och SS 02 52 10 för luftstöt vågor, eller motsvarande. Kontroll ska ske då det skett förändringar i verksamheten som kan medföra ökade vibrationer eller luftstöt vågor samt på tillsynsmyndighetens begäran.

10. Åtgärder ska vidtas för att minimera spridning av damm från tälkten och tälktverksamhetens samtliga moment.
11. Inför uppställning av mobilt kross- och sorteringsverk ska tillsynsmyndigheten informeras i förväg. Informationen ska minst

innehålla uppgift om planerad period för kross- och sorteringsverksamheten.

12. Avledande av vatten från tälten ska ske genom sedimenteringsanläggning, försedd med oljeavskiljande anordning, innan vattnet leds vidare. Sedimentationsanläggning ska vara ändamålsenligt utförd och dimensionerad samt vara utrustad med anordning för effektiv oljeavskiljning. Anläggningens funktion ska kontrolleras regelbundet under produktionsperioder. Kontroll ska även ske mellan produktionsperioderna. Vid behov får tillsynsmyndigheten förelägga om ytterligare villkor avseende utformningen och placeringen av sedimentationsanläggningen.
13. Kemikalier, petroleumprodukter och farligt avfall ska vara märkta samt förvaras i täta behållare på tät, invallad yta, som är skyddad från nederbörd. Fordonsbränsle ska förvaras enligt ovan eller i dubbelmantlade cisterner. Cisternerna ska förses med påkörningsskydd. Tankning av fordon och maskiner får endast ske på yta som är särskilt iordningställd för att förhindra spridning av oljespill. Utrustning för sanering av spill ska finnas lätt tillgänglig vid bedrivande av verksamhet. Transportör och mängden farligt avfall ska journalföras.
14. Uttag ska ske med en successiv efterbehandling allt eftersom brytningen fortskrider så långt det är möjligt. Brytningsområdets slänter får vid efterbehandling inte ges en brantare lutning än 1:2. Slänterna ska avrundas mjukt vid släntkrön och släntfot samt i övrigt mjukt anpassas till angränsande terräng. Avbaningsmassor samt lösa jordarter ska bredas ut över slänter. Till dess efterbehandling är slutförd ska stängsel finnas uppsatt i terrängen runt brytningsområdet där fallhöjden överstiger 3 m. Tälten ska som en del av efterbehandlingen återvegeteras. Efterbehandlingen ska slutföras inom tillståndstiden.
15. För verksamheten ska det finnas ett kontrollprogram. Kontrollprogrammet ska omfatta buller, vibrationer, luftstöt vågor, störningar från tung trafik från verksamheten samt provtagning på utgående vatten från sedimentationsanläggningen och kontroll av vattenläckage från brytfronten. Förslag till kontrollprogram ska lämnas in till tillsynsmyndigheten senast tre månader efter det att tillståndet vunnit laga kraft.

Delegering

Miljöprövningsdelegationen överlåter med stöd av 22 kap. 25 § tredje stycket miljöbalken åt tillsynsmyndigheten att besluta om fixpunkt ska sättas ut i terrängen (villkor 4), att tillsynsmyndigheten, om särskilda skäl föreligger, får medge annan förläggning av arbetstiden och medge utlastning av halkbekämpningsmaterial (villkor 8) och föreskriva ytterligare villkor om sedimentationsanläggningens utformning och placering (villkor 12).

Delgivning av beslutet

Detta beslut ska delges genom kungörelse i Post- och Inrikes Tidningar samt i ortstidningarna Västerbottens-Kuriren och Folkbladet vecka 4. Beslutet delges endast på detta sätt.

Skäl för beslutet**Miljökonsekvensbeskrivning**

Miljöprövningsdelegationen konstaterar att bolaget har genomfört samråd och upprättat en miljökonsekvensbeskrivning enligt bestämmelserna i 6 kap. miljöbalken och miljöbedömningsförordningen (2017:966). Miljöprövningsdelegationen bedömer att miljökonsekvensbeskrivningen uppfyller kraven i 6 kap. miljöbalken och att den specifika miljöbedömningen kan slutföras.

Förutsättningar för prövningen

Planerad verksamhet innebär fortsatt och utvidgad täktverksamhet av berg samt hantering av de lösa jordarter och den vegetation som överlagrar berget inom ett område där täktverksamhet tidigare har bedrivits. Prövningen omfattar täktverksamheten och drift av mobilt kross- och sorteringsverk.

Mot bakgrund av bolagets beskrivning att efterbehandlingen ska omfatta hela verksamhetsområdet med dess ytterslänter mot kringliggande mark, vill miljöprövningsdelegationen tydliggöra att ingrepp i naturmiljön bara får ske inom brytningsområdet och på upplagsytor inom befintligt verksamhetsområde.

Bolaget har beskrivit att man avser att hämta vatten från Fällforsån för användning till bevattning mot damning. Den aktuella ansökan omfattar dock inte tillstånd för ytvattenuttag och miljöprövningsdelegationen har inte heller möjlighet att lämna ett sådant tillstånd. Bolaget ansvarar för att bedöma om detta är en anmälnings- eller tillståndspliktig verksamhet och i så fall anmäla verksamheten eller söka om tillstånd.

Miljöprövningsdelegationen noterar att det i samrådet har framförts frågor om eventuella ersättningsanspråk med anledning av farhågor om skogsskador från stenkast och försämrad skogstillväxt på grund av sänkt grundvattenyta inom direkt angränsade fastighet Flurkmark 5:46. Bolaget har redovisat att brytning ska ske minst 2 m över högsta grundvattenyta och att släntkrön vid efterbehandling ska gå cirka 25 m från gränsen till fastigheten Flurkmark 5:46. Bolaget har vidare angett att eventuella skador på närliggande skog kommer att regleras med hjälp av Skogsstyrelsen. Miljöprövningsdelegationen prövar inte sådana frågor. Det är Mark- och miljödomstolen som första instans prövar mål om ersättning för miljöskador och inlösen.

Tillåtlighet

En allmän utgångspunkt vid markanvändning är att markområden ska användas för det eller de ändamål för vilka områdena är mest lämpade med hänsyn till beskaffenhet och läge samt föreliggande behov. Företräde ska ges sådan användning som medför en från allmän synpunkt god hushållning (3 kap. 1 § miljöbalken). Vid fortsatt och utvidgad brytning i en täkt ska hänsyn tas till att det dels innebär god hushållning att bryta täktmaterialet, dels om täktens lokalisering är lämplig med hänsyn till att bl.a. intrånget i miljön blir så litet som möjligt. Enligt 2 kap. 6 § miljöbalken ska det, för en verksamhet eller åtgärd som tar i anspråk ett mark- eller vattenområde, väljas en plats som är lämplig med hänsyn till att ändamålet ska kunna uppnås med minsta intrång och olägenhet för människors hälsa och miljön. Om det material som ska utvinnas kan ersättas med andra täkter eller om det finns andra närbelägna områden som skulle vara bättre att exploatera för täktverksamhet kan lokaliseringen bedömas som olämplig. Miljöprövningsdelegationen har i bedömningen gjort följande överväganden.

Planförhållanden

Planerat täktområde berörs inte av någon detaljplan eller områdesbestämmelser.

Naturvård, friluftsliv, hydrologi och kulturmiljövård

Täkten ligger på sidan av en större fristående bergformation präglad av en dominerande isrörelseriktning från norr. Berget ligger under högsta kustlinjen, vilket förklarar förekomst av svallsediment på berget. Vid föregående tillståndsprövning år 2009 uppgav sökanden att det fanns betydande mängder lösa avlagringar tillgängliga inom då ansökt brytningsområde. Sökanden uppgav då även att de lösa avlagringar som täcker berget i de högre partierna består av en gruskappa med en tjocklek på 0,3–0,8 m. Miljöprövningsdelegationen bedömer att påverkan på landskapsbilden kan godtas eftersom brytningen inte omfattar den högre delen av Svartkälsberget. Påverkan på bergets siluett bör därmed bli begränsad. En önskvärd förhållande är fortsatt att skogsridån nedanför täktområdet mot öster fram till våtmarken bevaras som insynsskydd ända till dess efterbehandlingen är slutförd. Bolaget avser att upprätta ett tillägg till nyttjanderättsavtalet med markägarna om att skogsridån mellan tækten och våtmarken ska bevaras som insynsskydd. Bolaget har även pekat på den omständighet att träd närmast våtmark måste sparas vid eventuell avverkning. Det finns också skogbevuxen mark på andra sidan våtmarken i riktning mot bebyggelsen och väg 364 som bidrar till insynsskyddet. Att all den skog som idag utgör insynsskydd skulle komma att avverkas samtidigt eller inom en kort tidsperiod framstår under föreliggande omständigheter inte som sannolikt. Vid en sammantagen bedömning utifrån vad som framkommit i ärendet anser miljöprövningsdelegationen att den påverkan som insyn till tækten kan ge inte är av sådan art att den utgör hinder för tillstånd till verksamheten.

Backsvalor uppges häcka i upplag inom täktområdet. Enligt Artdatabankens hemsida tillhör fågelarten kategorin NT, nära hotad, och är fridlyst enligt Bernkonventionen, bilaga II. Mark- och miljööverdomstolen har i flera mål uttalat att bestämmelserna i artskyddsförordningen (2007:845) ska ses som en precisering av förpliktelseerna som följer av de allmänna hänsynsreglerna i 2 kap. miljöbalken när det gäller skydd av arter. En del av prövningen blir då att med tillämpning av relevanta fridlysningsbestämmelser i artskyddsförordningen bedöma hur en skyddad art påverkas av den planerade verksamheten. Genom att föreskriva villkor om försiktighetsmått och skyddsåtgärder kan prövningen leda fram till att verksamheten inte kommer i konflikt med fridlysningsbestämmelserna. Enligt 4 § första stycket 4 artskyddsförordningen är det förbjudet att skada eller förstöra bl.a. vilda fåglars fortplantningsområden. Miljöprövningsdelegationen anser att det därför är fortsatt motiverat med ett särskilt skyddsvillkor för backsvolor under häckningssäsongen.

Bolaget har i övrigt angett att det enligt "Skogens pärlor" finns två stycken biotopskyddsytor cirka 600 m nordväst om verksamhetsområdet, i form av barrskog och barrsumpskog, som inte kommer att påverkas. Miljöprövningsdelegationen delar denna bedömning.

Miljöprövningsdelegationen bedömer att påverkan på rörligt friluftsliv blir begränsad utifrån verksamhetens lokalisering och omfattning och huvudsakliga drift under vardagar.

Miljöprövningsdelegationen bedömer att det inte kan uteslutas att det finns risk för sänkning av grundvattenytan i berget. Grundvattensänkningen torde bli begränsad med tanke på en måttlig pallhöjd och uttagsvolym, trots brytningens lokalisering i nedre delen av berget. Uttag av berg sänker generellt de hydrauliska trycknivåerna för vattnet i ett bergs sprickor och kan innebära avsänkt grundvattennivå särskilt under perioder med låg grundvattenbildning. Vid föregående prövning uppgav sökanden att det finns en sprickzon i berget, som dock uppgavs ligga utanför täktområdet. Därför saknas för närvarande skäl att föreskriva villkor om skydd mot grundvattensänkning. Det är dock motiverat att i kontrollprogrammet följa upp vattenflöden i brytningsfronten.

Miljöprövningsdelegationen anser vidare att en välfungerande sedimentationsbassäng behövs för att vid behov minska risken för att grumlande partiklar eller oljespill släpps ut i omgivningen. Problem kan särskilt uppstå i samband med snösmältning och kraftiga regn samt vid tvättning av ballastmaterial. Dimensioneringen av en bassäng ska säkerställa en uppehållstid på två timmar vid högsta utgående vattenflöde för att finkorniga partiklar (mjåla med diameter på 0,01 mm) ska hinna sjunka 1 m. Miljöprövningsdelegationen bedömer att tillsynsmyndigheten bör ges delegation att vid behov föreskriva om ytterligare villkor angående placering och utformning. Miljöprövningsdelegationen anser att provtagning i detta fall bör regleras inom ramen för kontrollprogrammet och att det mot

bakgrund av befintligt kunskapsunderlag inte är nödvändigt att föreskriva haltvillkor. Bolaget har också åtagit sig att kontrollera att avvattnings från nordöstra delen av upplagsområdet sker mot sedimentationsbassängen.

Vilken typ av material som används i slänten vid efterbehandling är avgörande för stabiliteten i slänten och därmed vilken släntlutning som kan godtas. Bolaget har uppgett att efterbehandling kommer att ske genom släntsprängning och miljöprövningsdelegationen anser därför att slänterna inte ska ges en brantare lutning än 1:2. När det gäller lösa jordarter inom brytningsområdet i form av ca 20 000 fm³ (40 000 ton) naturgrus och morän har bolaget slutligt angett, som det får förstås, att dessa ska användas vid efterbehandlingen av täkten och inte vid tillverkning av några ballastprodukter. Utifrån detta anser miljöprövningsdelegationen att fördelningen mellan naturgrus och morän är av underordnad betydelse. Eftersom tillgången på lösa jordarter för att använda på snedsprängda slänter vid efterbehandlingen är begränsad anser miljöprövningsdelegationen även att det är miljömässigt motiverat att hela volymen används till detta, tillsammans med avbaningsmassorna av organiskt material från brytningsområdet.

Bolaget har yrkat på ett villkor om efterbehandling där följande lydelse ingår: "Efterbehandlingen ska slutföras inom tillståndstiden ifall inte en förnyad miljöprövning av verksamheten inletts." Miljöprövningsdelegationen konstaterar att tidsbegränsningen i tillståndet fastställer den tid under vilken verksamheten får pågå och där efterbehandlingen ingår som en del. Den föreslagna utformningen av villkoret innebär att tillståndstiden för denna del av verksamheten skulle kunna komma att förlängas på obestämd tid, vilket miljöprövningsdelegationen inte anser är lämpligt. Miljöprövningsdelegationen föreskriver därför istället att efterbehandlingen ska slutföras inom tillståndstiden.

Beträffande geometrisk kontroll är det inte säkert att tillsynsmyndigheten har tillgång till sådan teknisk utrustning att mätning kan ske på annat sätt än utifrån permanent fixpunkt. Miljöprövningsdelegationen har därför föreskrivit att fixpunkt sätts ut om tillsynsmyndigheten begär det.

Bolaget har redovisat att inga kända fornlämningar finns inom verksamhetsområdet och att inga fångstgropar påträffades vid inmätning av området. Miljöprövningsdelegationen bedömer att det inte finns hinder för verksamheten i kulturmiljöhänseende. Eftersom det finns gropar i klapper uppe på Svartkälsbergets topp och cirka 1 km öster om täktområdet vid Nybrännan samt en fångstgrop 300 m söder om verksamhetsområdet anser miljöprövningsdelegationen dock att de utvidgade ingreppen bör ske med största försiktighet. Om en fornlämning påträffas under arbetet ska detta, enligt 2 kap. 10 § kulturmiljölagen, omedelbart avbrytas till den del fornlämningen berörs och länsstyrelsen ska kontaktas.

Miljö kvalitetsnormer för vatten

Bolaget har bl.a. redovisat att planerad brytning kommer att ske 2 m över grundvattenyta, att delavrinningen för yt- och grundvatten kommer att ske mot nordöst till Åtjärnsbäcken som når vattenförekomsten Fällforsån efter cirka 450 m. Bolaget uppger att vattenförekomsten Fällforsån bedöms ha måttlig ekologisk status och att dess kemiska status är oklassad samt att enligt den enklare VISS-kartans miljö kvalitetsnormer bedöms Fällforsån nå god ekologisk och god kemisk status år 2021. Det finns inga brunnar inom eller i anslutning till täktområdet enligt SGU:s brunnarkiv.

Bolaget bedömer att planerad verksamhet i ringa grad eller inte alls kommer i konflikt med uppsatta kvalitetsnormer eller kvalitetskrav enligt Vattenmyndigheternas uppsatta mål. Bolaget bedömer att täktverksamhetens olika delmoment inte kommer att påverka vattenkvaliteten vad gäller suspenderad substans och kväve samt att övriga parametrar rörande miljö kvalitetsnormen för ytvatten inte påverkas av verksamheten, vilket inkluderar bedömning av ekologisk status på kvalitetsfaktornivå och kemisk status på ämnesnivå.

Miljöprövningsdelegationen konstaterar att uppnående av god kemisk ytvattenstatus generellt hindras på grund av polybromerade difenyletrar (PBDE) och kvicksilver. Både PBDE och kvicksilver bedöms vara förhöjda i hela landet och därför har alla vatten fått den statusen. Tillstånd får inte lämnas om det finns risk för att verksamheten bidrar till att miljö kvalitetsnormerna inte kan uppnås. Miljöprövningsdelegationen bedömer att påverkan från den ansökta verksamheten inte är sådan att den kommer att försämra den ekologiska statusen eller innebär att den kemiska ytvattenstatusen inte kan följas., samt att verksamheten inte riskerar att försämra någon enskild kvalitetsfaktor.

Rennäring

Enligt 3 kap. 5 § miljöbalken ska mark- och vattenområden som har betydelse för rennäringsen så långt som möjligt skyddas mot åtgärder som påtagligt kan försvåra näringens bedrivande medan områden av riksintressen ska skyddas. Av förarbetena framgår att bestämmelsen inte tar sikte på själva näringen utan på rennäringsens behov av tillgång till markområden (se prop. 1997/98:45 del 1 s. 243). Aktuellt verksamhetsområde omfattas inte av riksintresse, men två riksintressen finns ca 3 km från verksamhetsområdet.

Villkor 13 i tidigare tillstånd har lydelsen: "Bolaget ska vid behov, dock minst en gång årligen, samråda med Rans sameby."

Miljöprövningsdelegationen anser utifrån detta villkor att det borde funnits goda förutsättningar för bolaget att ha utrett såväl påverkan på renskötsel som lämpliga skyddsåtgärder och försiktighetsmått. Länsstyrelsen och Sametinget har lämnat synpunkter på brister i bolagets utredning av påverkan på det allmänna rennäringsintresset och skyddsåtgärder mot sådan

påverkan. Miljöprövningsdelegationen bedömer att miljökonsekvensbeskrivningen kan godtas. Att utredningen är begränsad påverkar dock vilken typ av villkor som kan föreskrivas, se vidare nedan.

Jämfört med tidigare tillstånd utökas storleken på verksamhetsområdet och brytningsområdet samtidigt som planerad maximal årsproduktion fördubblas till 150 000 ton. Det sker inom ett kustnära bergsområde, vilka generellt blivit viktigare i och med att renbetet där oftare är mer tillgängligt. Intrång från annan markanvändning försvårar också rennäringens användning av kustnära områden. Miljöprövningsdelegationen har dock begränsat uttransporterna och därmed i viss mån även årsproduktionen till 100 000 ton/år.

Rans sameby som bedriver rennäring i området har motsatt sig att tillstånd till nuvarande och utökad verksamhet ska lämnas. Miljöprövningsdelegationen anser att det står klart att rennäringen kan komma att störas i de fall området nyttjas samtidigt som bolagets verksamhet pågår. Miljöprövningsdelegationen bedömer emellertid att verksamheten inte påverkar rennäringen på sådant sätt att hinder för verksamheten föreligger. Det förutsätter dock att skyddsåtgärder vidtas, förutom att förhindra fallolyckor, och att anpassning sker av täktverksamheten om den kommer att bedrivas när renar får vistas i området. Bolaget har inte själva föreslagit några skyddsåtgärder till förmån för rennäringen förutom att samråda med samebyn vid behov. Bolagets utredning avseende påverkan på rennäringen är begränsad. Några slutsatser om lämpliga skyddsåtgärder med större precision går därför inte heller att göra utifrån det underlag bolaget lämnat in. Utifrån detta anser miljöprövningsdelegationen att det behövs ett villkor om att bolaget bland annat under perioden 1 oktober till 30 april måste göra uppehåll med delar eller hela verksamheten om det framkommer ett sådant behov i kontakt med samebyn. Miljöprövningsdelegationen har här även beaktat att det är fråga om en tillståndstid om 20 år under vilket förutsättningarna för rennäringens bedrivande kan komma att förändras. Mot denna bakgrund och eftersom bolaget inte huvudsakligen avser att bedriva kontinuerlig verksamhet under perioder då renar får vistas i området bedöms inte ett sådant villkor vara för ingripande mot bolaget. Miljöprövningsdelegationen anser dock att villkorets utformning medför att undantag kan behöva göras om behov av att köra ut halkbekämpningsmaterial uppstår under aktuell period. Miljöprövningsdelegationen föreskriver därför att tillsynsmyndigheten kan medge utlastning av halkbekämpningsmaterial även om samebyn skulle ha begärt uppehåll i den delen av verksamheten. Tillsynsmyndigheten kan då ta hänsyn till påverkan på rennäringen och behovet av halkbekämpningsmaterial vid den aktuella tidpunkten.

Miljöprövningsdelegationen bedömer utifrån föreskrivna villkor att planerad verksamhet inte kommer att påverka rennäring eller renskötsel i sådan omfattning att hinder för verksamheten föreligger.

Miljö- och hälsoskydd*Buller, luftstöt vågor och vibrationer*

Vid bedömningen av om en täktverksamhets lokalisering är lämplig har avståndet till kringliggande bostäder, planerad årsproduktion, arbetstider för olika arbetsmoment och transportväg stor betydelse. Närmaste bebyggelse ligger ca 850 meter från verksamhetsområdet i dominerande vindriktning från väster och med brytfronten öppen mot bebyggelsen. Ansökt maximal årsproduktion är 150 000 ton berg, vilket är dubbelt så mycket som medgetts i tidigare tillstånd. Samtidigt har maximal årsproduktion varit under 40 000 ton under tidigare tillståndsperiod. Bolaget har angivit att arbetstiderna vid normalproduktion kommer att vara vardagar måndag-fredag 06.00-22.00 medan utlastning samt transporter av halkbekämpningsmaterial får ske under dygnets alla timmar, vardagar som helgdagar.

Miljöprövningsdelegationen bedömer att skutknackning blir det mest störande arbetsmomentet från verksamhetsområdet tillsammans med borring uppe på berget och krossning ifall det saknas bullerskärm i form av upplag på täktbotten. Skutknackning alstrar buller som bör karakteriseras som s.k. impulsljud med skärpta bullerkrav utifrån bolagets beräknade maximala ljudnivåer vid skutknackning vid bebyggelse jämfört med ekvivalent ljudnivå från övrig verksamhet. Länsstyrelsen har också påtalat detta.

Vid sortering och krossning kan hörbara lågfrekventa s.k. rena toner uppstå på kortare avstånd från källan och då ska värdena sänkas med 5 dBA under den tid som sortering och krossning pågår. Det gäller också för lastmaskiner som har backvarningssignal, med högre frekvenser. Avståndet till bebyggelse i kombination med upplag som bullerskärm vid förkrossen innebär att om hörbara rena toner alstras vid sortering, krossning eller från lastmaskiner så hamnar dessa toner sannolikt under hörtröskeln vid bebyggelsen, eller är inte hörbara på grund av annat buller. Tillsynsmyndigheten har befogenhet att begära mätning av denna typ av buller, om det finns skäl för det.

I bolagets bullerberäkning har drifttiden för borring satts till 50 procent av arbetstiden kl. 07.00-18.00. Miljöprövningsdelegationen anser att det innebär att beräkningen visar ett lägre bidrag från borring till ekvivalent ljudnivå än om beräkning skett när borring pågår samtidigt som främst krossning. Samma sak gäller för skutknackning, där drifttiden satts till 15 procent av arbetstiden kl. 07.00-18.00 och kl. 18.00-22.00.

Miljöprövningsdelegationen anser sammantaget att det finns skäl för att begränsa arbetstiden för skutknackning och borring så att det endast får bedrivas 07.00-18.00. Miljöprövningsdelegationen bedömer p.g.a. högre frekvenser vid skutknackning att det är en förutsättning för att alls kunna bedriva skutknackning att det finns bullerskärm i form av upplag. Utredningen visar dock att bullerskärmning kan ordnas.

När det gäller luftstöt vågor vid sprängning har Naturvårdsverket i "Branschfakta, Bergtäkt, berg- och gruskrossverk (februari 1996)" angett att luftstöt vågor från sprängning på 100 Pa i regel uppfattas som påtagligt störande. Miljöprövningsdelegationen anser därför att detta värde är miljömässigt motiverat. Det är också rimligt mot bakgrund av att sprängning kan anpassas efter meteorologiska förhållanden, salvstorleken och relativt kort avstånd till närboende. Begränsad salvstorlek underlättar också för att minska vibrationerna. Miljöprövningsdelegationen har begränsat arbetstiden för sprängning så att det endast får bedrivas 07.00-18.00.

Genom att förvarna med en tydlig, hörbar förvarningssignal inför varje sprängningstillfälle undviks överraskningsmoment för närboende och övriga. Miljöprövningsdelegationen anser att inför varje sprängning ska berörda inom en radie av 1 kilometer från täkten alltid informeras om tidpunkt för sprängning medan sameby bara behöver informeras under perioden när renar får vistas i området.

Av bolagets redovisning framgår att bullervillkoren kan innehållas även kvällstid vid krossning om krossen placeras rätt och ett bullerskydd i form av upplagshögar anläggs. Miljöprövningsdelegationen anser därmed att arbetstiden för krossning inte behöver begränsas till dagtid. Då bolaget är skyldiga att se till att bullervillkoren kan innehållas betyder det dock att krossning sannolikt inte kan bedrivas kvällstid om bullerskärm inte finns.

Miljöprövningsdelegationen anser mot ovanstående bakgrund att det finns skäl för att bolaget ska upprätta ett kontrollprogram som bl.a. bör avse buller från verksamheten samt vibrationer och luftstöt vågor vid sprängning. Kontrollprogrammet ska säkerställa att verksamheten inte medför högre nivåer vid närmaste bebyggelse än vad beräkningarna visat och föreskrivna villkor anger.

Damning

Damning orsakas främst av finkorniga partiklar i fraktionen 0,2–0,45 mm och kan sannolikt föranleda behov av bevattning vid torr väderlek och kraftig vind och med tanke på verksamhetsområdets storlek.

Besvärande damning kan förebyggas genom bevattning, placering av upplag, successiv efterbehandling med vegetationsetablering och åtgärder på den tekniska utrustningen som bolaget använder.

Störningar från transporter

Frågan var gränsen går för att ett sådant följdföretag som transporter till och från en miljöfarlig verksamhets anläggningar ska anses ha ett omedelbart samband med den tillståndsprövade verksamheten, och därmed beaktas vid bedömningen om ansökt verksamhet kan få komma till stånd samt på vilka villkor detta i så fall ska få ske, får avgöras genom en sammanvägning av omständigheterna. Bland annat kan transporternas karaktär och omfattning,

var transportererna befinner sig i förhållande till anläggningen samt olägenheterna från transporter satta i relation till olägenheterna från övrig trafik och verksamhet beaktas. Transporterna till och från en anläggning kan utgöra den helt dominerande trafikmängden i anläggningens närområde (jfr t.ex. MÖD 2015-06-15 mål nr M 8644-14, MÖD 2008-07-25 mål nr M 5471-07 och MÖD 2007:30).

En central fråga från miljösynpunkt gäller ställningstagande till transporter, där huvudsakliga miljöstörningar från tung trafik utgörs av buller, vibrationer och damning samt trafiksäkerhetsaspekter. I aktuell ansökan har bolaget yrkat på att få ha en maximal årsproduktion under enstaka år på upp till 150 000 ton. Bolaget har redovisat att maximalt antal lastbilspassager då kan uppgå till cirka 200 per dygn som innebär en ökning av andel tung trafik från 9 till 15 procent på väg 364, alltså med 67 procent. Enligt bilaga AK07 kommer maximal ljudnivå vid viss bebyggelse intill väg 364 att överstiga 70 dBA. Miljöprövningsdelegationen bedömer, liksom vid föregående tillståndsprövning, att bolagets yrkande om maximal årsproduktion på 150 000 ton inte kan medges på befintlig transportväg, med hänsyn till bostadshus intill transportvägen och intill väg 364 där transportvägen ansluter till denna väg. Miljöprövningsdelegationen anser att högsta antal tillåtna uttransporter bör motsvara bolagets planerade normala årsproduktion sett till hela tillståndsperioden på 20 år, alltså 100 000 ton bergmaterial per år. Ett sådant villkor är också enkelt att bevaka i bolagets egenkontroll. Ett antagande om lastning av 34 ton per lastbilsslag innebär att uttransport av 100 000 ton motsvarar cirka 5 900 in- och uttransporter årligen, där intensiteten per dygn beror på faktiskt antal arbetsdagar. I och med att bolaget får lasta ut material under dag- och kvällstid, måndag-fredag, kan transportererna bli något mer utspridda än om transporter bara får ske dagtid kl. 06.00-18.00. Enligt bolagets miljörapporter har årlig produktion under föregående tillståndsperiod inte överskridit 40 000 ton. Miljöprövningsdelegationen bedömer att uttransport av maximalt 100 000 ton bergmaterial per år kan godtas som ökad transportbelastning.

Miljöprövningsdelegationen bedömer vidare att vid år med hög ballastproduktion finns det risk för störning periodvis vid intensiv lastbilstrafik. Därför finns skäl för att störningar från tung trafik bör ingå i kontrollprogrammet. Miljöprövningsdelegationen anser inte att bolaget visat på ett konkret behov av att generellt få lasta och köra ut ballastmaterial under nätter och helger som kan ställas mot de störningar detta torde leda till för närboende intill transportvägen och dess anslutning till väg 364. Tillsynsmyndigheten har också ansett att beslut om att tillfälligt medge transporter under dessa tider bör delegeras till tillsynsmyndigheten för bedömning av om särskilda skäl föreligger. Miljöprövningsdelegationen delar denna uppfattning och har lämnat en sådan delegation.

Angående trafiksäkerheten för olika typer av trafikanter på allmän väg, är Trafikverket ansvarig myndighet medan Miljö- och byggnadsnämnden är tillsynsmyndighet enligt miljöbalken. Miljöprövningsdelegationen bedömer

sammantaget med tanke på meddelade villkor att störningarna ur trafik-
hänseende blir acceptabla.

Utvinningsavfall och avfallshanteringsplan

Bolaget bedömer att inget utvinningsavfall uppstår till följd av verk-
samheten och redovisar bland annat att stenmjöl från
sedimentationsdammen ska användas i ballastprodukterna.
Miljöprövningsdelegationen erinrar om att skut ska krossas ned och
användas i ballastproduktionen eller successivt i efterbehandlingen för att
inte räknas som utvinningsavfall.

Miljöprövningsdelegationen uppmärksammar bolaget på att om det ändå
uppstår utvinningsavfall, t.ex. att allt sediment från dammarna inte återförs i
produktionen, måste en avfallshanteringsplan upprättas. Detta enligt
Naturvårdsverkets vägledande tolkning om avfallsdefinitionen,
biproduktprincipen samt utvinningsavfallsförordningen (2013:319).

Sevesoverksamhet

Miljöprövningsdelegationen konstaterar att enligt bolagets uppgifter är
verksamheten för närvarande inte en Sevesoverksamhet.

Avfallsverksamhet

Enligt avfallsförordningen ska journalföring av mängden farligt avfall och
transportör ske. Miljöprövningsdelegationen anser att det är miljömässigt
motiverat att i ett villkor föreskriva att mängden farligt avfall och trans-
portör ska journalföras. Dessa uppgifter kan bolaget till exempel redovisa i
den årliga miljörapporten.

Det är miljömässigt motiverat att föreskriva att all hantering av flytande
kemiska produkter endast får ske på hårdgjord yta. Med detta avses att ytan
ska vara iordningsställd så att den inte släpper igenom oljespill. Syftet är att
förhindra att spill och större läckage kan spridas och förorena kringliggande
mark och vatten.

Sammanfattande bedömning

Miljöprövningsdelegationen bedömer, med hänsyn till föreskrivna villkor,
att hinder inte föreligger utifrån miljöbalkens mål i 1 kap., de allmänna
hänsynsreglerna i 2 kap. och de grundläggande hushållningsbestämmelserna
i 3 kap., miljöbalken för sökt uttag och bearbetning av berg. Lokalisering
och omfattning är godtagbar bl.a. på grund av de föreskrivna villkoren samt
bolagets egna åtaganden. Täktverksamheten bedöms med föreskrivna villkor
inte innebära en risk för att rennäringens bedrivande påtagligt försvåras.

Ekonomisk säkerhet

För att tillståndet ska vara giltigt ska det ställas en säkerhet för fullgörandet
av de skyldigheter som åvilar bolaget för det avhjälpande av en miljöskada

och de andra återställningsåtgärder som verksamheten kan föranleda. Miljöprövningsdelegationen har beräknat säkerhetens storlek utifrån Miljösamverkan Sveriges beräkningsmodell för ett brytningsområde på ca 73 000 m² (14 kr/m²) och en upplagsyta på ca 10 000 m² (4 kr/m²) till ett belopp på 1 640 000 kr med uppräknings på två procent per år i enlighet med riksbankens inflationsmål.

Miljöprövningsdelegationen har att i ett separat ärende ta ställning till om en inlämnad säkerhet är betryggande för sitt ändamål. Om beloppet skulle visa sig vara för lågt kan säkerheten komma att omprövas.

Delegering

Miljöprövningsdelegationen får delegera till tillsynsmyndigheten att besluta i frågor av mindre betydelse. Miljöprövningsdelegationen gör bedömningen att frågan i de villkor där delegation gjorts till tillsynsmyndigheten är av mindre betydelse och att det är lämpligt att överlåta till tillsynsmyndigheten att besluta i dessa frågor.

Exempel på vad som kan utgöra särskilda skäl för annan förläggning av arbetstiden är leveranser för samhällsviktiga behov.

Igångsättningstid

Enligt 22 kap. 25 § 2 st. miljöbalken ska miljöprövningsdelegationen besluta om vilken igångsättningstid som ska gälla för verksamheten.

Miljöprövningsdelegationen anser att tiden bör sättas till ett år eftersom bolaget redovisar att verksamhet kan bli aktuell så fort tillstånd medgivits.

Redogörelse för ärendet

Tidigare ärenden

Miljöprövningsdelegationen lämnade den 3 april 2009 V-Schakt Entreprenad AB tillstånd till ny täktverksamhet av berg och naturgrus inom fastigheterna Fällforsån 4:9, Flurkmark 1:20 och 1:26 i Umeå kommun (ärende 551-9027-2008). Tillståndet beslutades gälla t.o.m. den 31 juli 2019 och gäller uttag av högst 1 000 000 ton, varav 950 000 ton berg och 50 000 ton naturgrus. Bland annat får enligt villkor 5 årsproduktionen inte överstiga 75 000 ton och villkor 7 har lydelsen:

”Verksamheten får bedrivas helgfri måndag-fredag kl. 07.00-18.00. Om särskilda skäl föreligger får tillsynsmyndigheten medge annan förläggning av arbetstiden för lastning och transporter till helgfri måndag-fredag kvällstid, kl. 18.00-22.00.”

Villkor 10 har lydelsen:

”I brytfronter och upplag där backsvalor häckar får brytning inte ske under häckningsperioden.”

Villkor 13 har lydelsen:

”Bolaget ska vid behov, dock minst en gång årligen, samråda med Rans sameby.”

I villkor 19 om sedimentationsbassäng ingår lydelsen: ”... I utgående vatten från sedimentationsanläggningen får utsläppet av suspenderade ämnen inte överstiga 25 mg/l. Om värdet överskrids ska bolaget vidta åtgärder för att förhindra fortsatt överskridande. Kontroll ska utföras minst två gånger per år, vår och höst, och i övrigt enligt bolagets egenkontrollprogram...”

Tillsynsmyndigheten Miljö- och hälsoskyddsnämnden beslutade den 11 juni 2014 att godta en anmälan om mindre ändring av verksamheten i form av flyttad brytfront i berget. Detta förväntades minska störningarna för närboende i Flurkmark då det skapades en bullervall.

Miljöprövningsdelegationen beslutade den 9 april 2009 med stöd av 24 kap. 8 § miljöbalken att ändra villkor 7, som fick lydelsen:
”Verksamheten får bedrivas helgfri måndag-fredag kl. 07.00-18.00. Krossning får dock bedrivas kl. 06.00-22.00 dessa dagar. Om särskilda skäl föreligger får tillsynsmyndigheten medge annan förläggning av arbetstiden för lastning och transporter till helgfri måndag-fredag, kl. 06.00-07.00 och kl. 18.00–22.00.”

Samråd

Tidigt samråd genomfördes under november och december 2017 med särskilt berörda via samrådsskrivelse med kartmaterial till dessa parter: länsstyrelsen, Umeå kommun, Sametinget, Rans sameby, SGU, Skogsstyrelsen, Trafikverket samt fastighetsägarna till Flurkmark 1:43, 1:48, 5:14, 5:15, 5:27, 5:46, 8:2, 8:3, 12:2 samt 13:1.

Utökat samråd publicerades i Västerbottens-Kuriren och Folkbladet den 1 december 2017.

Länsstyrelsen underrättade den 20 december 2017 (ärende 551-10704-2017) bolaget om att planerad täktverksamhet innebär betydande miljöpåverkan enligt 6 kap. miljöbalken.

Ärendets handläggning

Ansökan med miljökonsekvensbeskrivning lämnades in till miljöprövningsdelegationen den 8 maj 2018. Efter kompletteringar kungjordes ansökan i ortstidning den 24 maj 2019. Ärendet har remitterats till Länsstyrelsen Västerbotten, Naturvårdsverket, Sametinget, Miljö- och hälsoskyddsnämnden i Umeå kommun och Rans sameby. Yttranden har lämnats av länsstyrelsen, Sametinget, Miljö- och hälsoskyddsnämnden och Rans sameby. Bolaget har getts tillfälle att yttra sig över dessa remissvar. Därefter har ytterligare kommunikering skett mellan parterna.

Ansökan med yrkanden, åtaganden och förslag till villkor

Yrkanden

Bolaget har i ansökan yrkat på att:

- * få tillstånd till att bedriva fortsatt och utvidgat täktverksamhet av maximalt 2 000 000 ton, varav 1 960 000 ton berg och 40 000 ton morän, SNI-kod 10.20
- * få bedriva krossnings- och sorteringsverk, SNI-kod 10.50 C
- * få bedriva verksamheten under 20 år samt inom ett verksamhetsområde på ca 11,5 hektar och med ett brytningsområde på ca 7,3 hektar

Bolaget redovisar att verksamhet kan bli aktuell så fort tillstånd medgivits.

Bolaget har förtydligat

- att man avser att spara alla avbaningsmassor med organiskt material och lösa jordarter för efterbehandling av täktområdet, samt
- att bolaget avser att i tillägg till nyttjanderättsavtalet med markägarna reglera att skogsridån mellan tükten och våtmarken fortsatt ska bevaras som insynsskydd. Det är samma markägare som bolaget har tecknat nyttjanderättsavtal med för brytning av material och bolaget har fört detta på tal med markägarna men det är dock ej avtalat skriftligt ännu.

Ett inledande yrkande om att få bedriva återvinning av schaktmassor har återkallats.

Förslag till villkor

Bolaget har bl.a. föreslagit följande villkor för verksamheten:

*Exploateringsplan daterad 2018-02-19 (reviderad 2019-02-15) ska gälla. Gränserna för verksamhetsområdet respektive brytningsområdet i tükten ska under hela tillståndstiden vara utmärkt på väl synligt sätt, med träpålar med blåmålad respektive rödmålad topp. Fixpunkter kommer att markeras i terrängen om tillsynsmyndigheten så kräver.

*På avsnitt med fallolycksrisker ska stängsel eller annan avstängningsanordning sättas upp

*Verksamhetens arbetstider kommer vid normalproduktion att vara vardagar, måndag-fredag, kl. 06.00–22.00. Utlastning samt transporter av halkbekämpningsmaterial får ske under dygnets alla timmar, vardagar som helgdagar.

* Den ekvivalenta ljudnivån från verksamheten får utomhus vid bostäder inte överstiga följande värden:

50 dB(A) vardagar utom lördagar kl. 06.00-18.00

45 dB(A) lördagar, söndagar och helgdagar kl. 06.00-18.00

45 dB(A) kvällstid kl. 18.00–22.00

40 dB(A) natttid kl. 22.00–06.00

Ekvivalentvärdena ska beräknas för de tider då verksamheten pågår. De angivna värdena ska kontrolleras genom immissionsmätningar och/eller

närfältsmätningar och beräkningar efter klagomål och efter begäran av tillsynsmyndigheten

*Sprängning får endast ske efter tydlig hörbar varningssignal. Den sprängningsinducerade vibrationshastigheten får inte överskrida 4 mm/s i vertikalled, uttryckt som toppvärde, mätt i sockel på bottenvåning i närmaste bostad. Mätning ska ske enligt svensk standard (SS 4604866). Mätning behöver endast ske vid klagomål och efter begäran av tillsynsmyndigheten

*Den sprängningsinducerade luftstötsvågen får inte överskrida 120 Pa, uttryckt som frifältsvärde vid närmaste bostad. Mätning ska ske enligt svensk standard (SS 025210). Mätning behöver endast ske vid klagomål och efter begäran av tillsynsmyndigheten

*Vatten från krossanläggning och vatten som härrör från dammbekämpning ska tillsammans med eventuellt förorenat regn- och smältvatten passera en sedimentationsbassäng före utsläpp från bergtäkten.

Sedimentationsbassängen ska vara ändamålsenligt utförd och dimensionerad samt utrustad med anordning för effektiv oljeavskiljning.

*Kemikalier, petroleumprodukter och eventuellt farligt avfall ska vara märkta samt förvaras i täta behållare på tät invallad yta som är försedd med skydd från nederbörd. Fordonsbränsle ska förvaras enligt ovan eller i dubbelmantlade cisterner. Uppställning av cisterner ska ske på sådan plats att risken för påkörning inte sker. Saneringsutrustning ska finnas tillgängligt under hela tiden då verksamhet pågår i täkten

*Täkten ska efterbehandlas succesivt där så är möjligt

*Slänterna får inte ha en brantare lutning än ca 1:2 när täkten har efterbehandlats. Avbaningsmassorna ska bredas ut över slänter och täktbotten och kommer att skogsplanteras som en del av efterbehandlingen. Efterbehandlingen ska slutföras inom tillståndstiden ifall inte en förnyad miljöprovning av verksamheten inletts.

Bolagets beskrivning av verksamheten

Behov

Med anledning av förväntad behovsökning av byggnadsgrus och material för halkbekämpning ansöker bolaget om tillstånd till fortsatt och utvidgad täktverksamhet för brytning av berg och morän. Bolagets fyra mål för verksamheten är uppfyllda: god materialkvalitet, optimal lokalisering i förhållande till bolagets kärnområden, korta transportsträckor samt så liten konflikt som möjligt med motstående intressen. Syftet med täkten är att långsiktigt och miljömässigt framställa olika ballastprodukter till väg och halkbekämpning, järnväg och övriga anläggningsändamål i området. Dominerande bergart inom området är en migmatit som bedöms vara av godkänd kvalitet för avsedda ändamål. Ansökningstiden 20 år och total mängd om 2 000 000 ton är tilltagna för att med säkerhet klara framtida behov.

Lokalisering

Täktområdet är beläget ca 15 km norr om Umeå, söder om väg 364, ca 1 km sydväst om bebyggelsen vid Nyhem och nås via en befintlig transportväg på ca 1,3 km ut till länsväg 364. Närmaste fast boende finns ca 850 m nordöst om planerad verksamhet. Bergtäktens mittkoordinater är ca N=7103290, E=757298, SWEREF 99 TM. Området omfattas inte av detaljplan eller områdesbestämmelser. Täktområdet ligger på Svartkålsbergets nordöstra sida och topografin inom verksamhetsområdet består av en jämn lutning från nordöst upp mot bergets högsta del i sydväst. I området bedrivs aktivt skogsbruk. Markerna ingår i Rans samebys vinter- och vårvinterland. Övriga intressen i området består av jakt, fiske samt övrigt rörligt friluftsliv.

Verksamhetsbeskrivning

Ansökan gäller täktverksamhet med brytning av berg och morän samt tillhörande verksamheter som borring, sprängning, skutknackning, uppställning och drift av kross- och sorteringsverk, lagerhållning, transporter av material och efterbehandling inom rubricerade fastigheter under 20 år. Saltinblandning inom täktområdet är inte aktuell. Verksamhetsområdet blir cirka 11,5 hektar och brytningsområde cirka 7,3 hektar. Bolaget har förtydligat att kvarvarande tillståndsgivna mängder är 810 920 ton obrutet berg och 62 196 ton berg i upplag samt 50 000 ton naturgrus. Ansökan gäller brytning av ca 1 960 000 ton berg (ca 740 000 fm³) och ca 40 000 ton morän (ca 20 000 fm³), då medeltjockleken på moränkappan är ca 0,5 m. Bolaget bedömer att mängden morän räcker väl för en bra justering av området när täkten efterbehandlas. Bolaget har förtydligat att alla avbaningsmassor med organiskt material och lösa jordarter ska sparas för att användas vid efterbehandlingen.

Bergtäkten består i princip endast av berg i dagen med ett mycket tunt vegetationslager, vilket framgår av flygfoto. Det lösa materialet som brutits (avtäckt) ovanpå berget består av vegetation med underliggande finkornig morän. Därmed stämmer inte kvartärgeologiska kartan från SGU för detta område. Inget löst material har producerats eller utlevererats från täkten. I bergtäkter har en maximal släntlutning på 1:2 godkänts under flertalet år. Jordarterna vid foten av berget består av morän med ett litet inslag av lera. I inlagan "Nyhem 2019-04-15 Provgropsgrävning" finns markering av fyra gjorda provgropar på täktplanen, kornstorleksanalyser och bilder av groparna.

En terrängmodell med befintlig mark har beräknats mot en terrängmodell med teoretiskt efterbehandlad mark och släntlutning på 1:2 enligt reviderad täktplan. Stängsel eller annan avstängningsanordning kommer sättas upp kring hela brytningsområdet där risk för fallolycksrisker föreligger och ritas därför inte in på täktplanen. Bolaget har inte heller på täktplanen redovisat en linje, som visar var brytning måste sluta för att klara efterbehandlingen inom brytningsområdet, eftersom det vid ansökan inte är möjligt att förutspå

hur täkten kommer att drivas. Drivningen av täkten påverkas bl.a. av materialkvalitet, brytningsmetod och efterfrågan.

I dagsläget är det ett ca 500 m långt område med skog mellan täkten och närmaste by, Nyhem. På den sträckan finns våtmark som man normalt lämnar en kantzon av träd mot vid eventuell avverkning, vilket gör att insynen till täkten borde bli begränsad även om avverkning av hela området skulle ske. Bolaget har nyttjanderättsavtal med ägarna till fastigheterna Fällforsån 4:9, Flurkmark 1:20 och 1:26 och har för avsikt att som tillägg till dessa avtal skriva en separat överenskommelse om att skogsridån mellan täkten och våtmarken bibehålls och i och med detta ha s.k. "rådighet" över marken.

I anslutning till verksamhetspåle nr 2 finns ett dike där en stillastående vattenyta mätts in. Vattennivån mättes till cirka +69,0 m i RH 2000, dvs. 4 m under lägsta ansökta täktbottennivå. Eftersom området består av berg bedöms grundvattennivån ligga i paritet med bäckens nivå.

Beroende på efterfrågan på material kan den totala årsproduktionen uppgå till 150 000 ton enskilda år. Samma arbetstider gäller för verksamheten vid normalproduktion som vid maximalproduktion, dvs. vardagar 06:00-22:00. Mindre bullerbelastande arbetsmoment som t.ex. lastning och transporter av halkbekämpningsmaterial kan även komma att ske övriga tider och dagar.

Huvudsaklig verksamhet planeras främst att pågå under barmarksperioden. Verksamheten pågår troligen som längst under perioder på 3–6 veckor de år då produktion sker, beroende på normal eller maximal produktion. I normalfallet kommer krossning och sortering planeras att pågå under en till fyra perioder per år under åren med produktion i täkten. Utöver det kommer lastning och uttransport av material periodvis att ske.

Vid brytning och sortering används grävmaskin, borrhög, lastmaskin samt kross- och sorteringsverk eller harpa. Förkrossen kommer att ställas så nära den sprängda salvan som möjligt för att inte skapa onödiga transporter. Efterkrossen placeras sedan där det är mest lämpligt i förhållande till förkrossen, upplag m.m. Uppställningsplatsen kommer att variera mellan produktionstillfällena. Lagring av förädlat material kommer att ske mellan produktionsperioderna. Transportperioder och intensitet avgörs av efterfrågan. Transporter av material kommer att ske dels i samband med produktion i täkten, dels sporadiskt mellan produktionsperioderna. I täkten kommer underentreprenörer att arbeta och därmed kan uppställning av rastvagnar, torrtoaletter etc. bli aktuell.

Utvidgad brytning kommer i huvudsak att ske mot sydväst. Inom verksamhetsområdet ryms ytorna som behövs för verksamhet och upplagshantering. Täktbotten inom brytningsområdet är planerad till +73 m (RH 2000) till en början för att sedan slutta svagt uppåt. Brytfronten blir som högst cirka 30 m. När täkten avslutas kommer efterbehandlingen att

anpassas med slänter från täktbotten upp mot obrutet berg och moränen, med något varierande lutning men som brantast 1:2. Kontinuerlig efterbehandling kommer att ske om det inte hindrar verksamheten. Ifall täkten avslutas innan ansökt volym tagits ut kommer efterbehandling att ske enligt dessa principer. Området som berörs blir då mindre än det som anges på täktplanen. Avbaningsmassor läggs i ordnade upplag inom verksamhetsområdet allt eftersom brytningen fortskrider. Dessa massor används sedan vid efterbehandling av området. Genom att variera slänthlutningen från 1:2 till flackare går det bättre att anpassa området till omkringliggande mark som naturligt har varierande lutningar. Efterbehandling av området innebär att moränen avjämns mjukt mot intilliggande omgivning så att slänter erhålls. Upplagsplanen inom det utbrutna området rivs upp och massor inom upplagsplanen schaktas till. Avbaningsmassorna återförs och området skogsplanteras. Efterbehandlingen ska omfatta hela verksamhetsområdet med dess ytterslänter mot kringliggande mark.

Verksamhetsområdet kommer att markeras i hörn och brytpunkter med träpålar med blåmålad topp. Brytområdet kommer att markeras i hörn och brytpunkter med träpålar med rödmålad topp. Täktplanen redovisas i rikstäckande koordinatsystem via GPS-positionering i plan och höjd och därför finns inget mättekniskt behov av fixpunkter. Träpålar kan komma att ersättas av målade bergblock i det fall träpålarna inte tillåts kvarstå.

En sedimentationsdamm är iordningsställd inom verksamhetsområdet enligt exploateringsplanen och dimensionerad så den klarar en eventuell ökning av ytvatten. Dammen ska fungera som en extra säkerhetsåtgärd för att avskilja finpartikulärt material från avrinnande ytvatten. Till en början kommer ytvattnet och nederbörd att infiltrera i underborrningen i täktbotten. Ifall täktbotten blir tät kommer ansamlad vatten att avledas från området och ut via sedimentationsdammen. Täktbotten kommer utformas som ett lätt sluttande plan så att ytvattnet som inte infiltrerar i täktbotten naturligt avleds till sedimentationsdammen som är försedd med en oljefälla.

Sedimentationsanläggningen består av tre fördröjningsmagasin på sammanlagt ca 120 m². Det innebär att anläggningen är överdimensionerad i förhållande till upptagningsytan för regn- och smältvatten inom verksamhetsområdet. Bolaget konstaterar även att bassängerna i princip är och har varit torrlagda största delen av barmarksperioden eftersom merparten av regn- och smältvatten dräneras i den ca 1–1,5 m djupa underborrningen som består av grov sprängsten. Bolaget bedömer därför att anläggningen till fullo uppfyller samtliga krav även vid extremare vädersituationer.

Inom verksamhetsområdet kommer det att förvaras drivmedel i godkända tankar/cisterner i samband med produktion i täkten. Cisternerna kommer att ställas upp på hårdgjord yta i form av packat finmaterial. En mindre mängd smörjoljor, smörjfetter och hydraulolja etc. kommer att förvaras i godkända

förvaringsförråd. Ingen förvaring av drivmedel eller kemikalier kommer att ske när verksamhet inte bedrivs i tälkten.

På arbetsplatsen kommer det att hållas god ordning. Bolaget har förtydligat att avfallshantering kommer att inarbetas i bolagets egenkontroll. Om farligt avfall uppkommer i verksamheten omhändertas det och transporteras till deponi av godkänd transportör. Bolaget är certifierat för arbetsmiljö enligt OHSAS 18 001:2007 och för miljö enligt ISO 14001:2015.

Avloppsvatten från bodar, som tillfälligt kan komma att ställas upp i tälkten, leds till slutan tank.

Utvinningsavfall och avfallshanteringsplan

Bolaget bedömer att det inte uppstår något utvinningsavfall. Stenmjölet som avskiljs i sedimentationsanläggningen kommer att omhändertas och blandas in i olika ballastprodukter i samband med produktion. Bolaget kan inte se några olycksrisker. Bergarten som bryts innehåller inga toxiska ämnen.

Sevesoverksamhet samt hantering av sprängämnen

Olika sprängmedel kommer att användas. Dyno Nobel har redovisat att 1–5 gram totalkväve per kilo sprängmedel når mark och vatten. Spannet beror på de olika sprängmedel som kan användas. Dessa är ANFO, emulsion och dynamit. Vid loss hållning av ca 25 000 ton berg används ca 6 ton sprängmedel. Salvorna kommer inte att överstiga 25 000 ton vid något tillfälle, vilket betyder att högst 6 ton sprängmedel används. Det innebär att Sevesodirektivets 10 ton inte kommer att överskridas.

Allmänna hänsynsregler och miljömål

Bolaget har redovisat hur det uppfyller de allmänna hänsynsreglerna och planerad verksamhets påverkan på nationella miljömål. När det gäller lokaliseringsprincipen redovisas att

- berg- och moränmaterialet är av god kvalitet och passar bra till planerade ändamål
- avståndet mellan tälkten och avsättningsplatserna är kort vilket medför en god hushållning med bl.a. drivmedel
- landskapsbilden kommer att påverkas i samma omfattning som för andra alternativ eller mindre
- påverkan på ytvatten, grundvatten, vattenföring eller vattendrag bedöms inte komma uppstå med hänvisning till beskrivna skyddsåtgärder
- tack vare avståndet till bebyggelse och val av utslagsriktning kommer störning p.g.a. buller, vibrationer och luftstöttryck att ligga på låga nivåer
- transportererna kommer i huvudsak att ske via befintlig transportväg ut till väg 364. I och med att verksamheten bedrivs periodvis bör störningen för allmänheten och miljön sammantaget vara försumbar med tanke på det allmänna trafikflödet på väg 364.

Bolaget redovisar att de miljömål som har störst betydelse för täktverksamheten är *Begränsad klimatpåverkan* och *God bebyggd miljö*.

Egenkontroll

Generell egenkontroll av täktverksamhet styrs av lagar och av bolagets egna miljöledningssystem. Verksamhetens miljöpåverkan kontrolleras och följs upp löpande. Det ställs även krav på de underentreprenörer som verkar i tükten att utföra löpande kontroller av maskiner samt miljön inom verksamhetsområdet. För att säkerställa att de som arbetar i tükter följer miljö- och arbetsmiljölagstiftning samt bolagets egna miljökrav, sker fortlöpande informationsspridning och ett ramavtal för kvalitet, miljö och arbetsmiljö har upprättats med utvalda entreprenörer. Presentation av bolagets egenkontroll kan genomföras i tillsynsskedet.

Skyddsåtgärder/försiktighetsmått

Bolaget har bl.a. redovisat att:

- Så långt möjligt det är möjligt och när det kan planeras i god tid kommer verksamheten att förläggas under säsonger då friluftslivet i området inte är aktivt. Genom samråd med aktuell sameby kan verksamheten anpassas så att verksamheterna inte kolliderar med varandra. Det beror dock på behov och efterfrågan av material
- Hastighetsskyltar för begränsad hastighet kommer att sättas upp för att minska buller och damning
- Transportvägen kommer att hyvlas och dammbindas vid behov och dammbekämpning kommer att utföras vid behov inom tüktområdet
- I god tid före varje sprängning kommer boende i Nyhem samt fastighetsägaren till Flurkmark 5:46 att informeras om tidpunkt för sprängningen
- Sprängning kommer att föregås av tydlig varningssignal och vakter kommer att finnas vid tillfartsvägen
- Tvättning av maskiner får inte förekomma inom tüktområdet. Oljebyte får inte ske annat än i undantagsfall och då under högt kontrollerade former efter godkännande av platsansvarig
- Dieselbränsle kommer att förvaras i godkända och besiktade tankar eller cisterner. Mindre mängd smörjmedel och smörjoljor förvaras i container eller bod. Hårdgjord yta av packat finmaterial kommer att ställas i ordning som uppställningsplats för dieseltankar och plats för tankning samt påfyllning av oljor och smörjning ska ske på en sådan plats att risken för påkörning minimeras. Vid eventuellt spill kan därmed förorenat finmaterial enkelt avlägsnas och transporteras till lämplig anläggning
- Som olycksberedskap finns saneringsutrustning inom verksamhetsområdet när verksamhet pågår i tükten
- För att minska risken för fallolyckor kommer vid behov avstängningsanordningar att sättas upp runt brytfronten där den överstiger 2 m

- Skulle någon fornlämning påträffas kommer arbetet att avbrytas och Länsstyrelsen kontaktas.

Miljökonsekvensbeskrivning

Av bolagets beskrivning av miljökonsekvenserna framgår i huvudsak följande:

Lokaliseringsalternativ

Naturresurser

Brytning av berg och morän kan i förlängningen bidra till minskad förbrukning av naturgrus inom regionen. Ändliga naturresurser i form av petroleumprodukter, främst dieselolja, förbrukas vid produktion och transport av material. Övrig förbrukning är bl.a. gummi (t.ex. däck) samt järn i maskiner och övrigt förslitningsmaterial. Förbrukningen hålls nere med korta avstånd till avsättningsplatserna.

Alternativa lokaliseringar och utformningar samt nollalternativ

Enligt SGU:s kartvisare finns inom cirka 25 km fågelvägen från ansökt täkt elva kända tillståndsgivna bergtäkter. Nio av dessa disponeras av andra verksamhetsutövare.

Fastighet/Material/ Slutdatum/ Tillståndsinnehavare

60:049-x Vännäs 34:28, Berg, 2031-07-31, Kaj Johanssons Åkeri AB

80:009-x Brännland 20:21 m.fl., Berg, 2032-07-31, NCC Roads AB

80:044-A Långbrännan 1:12, Berg, 2028-07-31 Skanska Asfalt och Betong AB

80:053-x Röbbäck 25:17:1 m.fl., Berg, 2024-07-31, Bilfrakt Ballast AB

80:106-x Österteg 2:4 m.fl., Berg, 2028-07-31, NCC Roads AB

80:146-x Innertavle 3:14, Berg, 2030-07-31, NCC Roads AB

80:150-A Djäkneböle 13:15 m.fl., Berg, 2030-07-31 Skanska Asfalt och Betong AB

80:160-x Tväråmark 4:14 m.fl., Berg, 2031-07-31, BDX Företagen AB

80:181-x Taveljö 55:1 m.fl. Berg, 2021-06-31, Bilfrakt Ballast AB

80:231-x Tjälamark 14:5, Berg, 2024-08-31, Swerock AB

80:232-x Ersmark 9:7, Berg, 2018-06-30, Svevia AB

Beträffande alternativa lokaliseringar har bolagets mål varit att optimera täktens placering i förhållande till materialkvalitet, lämplig topografi, avsättningsplatserna, det allmänna vägnätet och att i minsta möjliga mån komma i konflikt med motstående intressen. Alternativa lokaliseringar har sökts i områdets närhet vid tidigare ansökningar, men inget alternativ har funnits i förhållande till materialets kvalitet eller ur miljösynpunkt.

Sökt täkt har en acceptabel placering med avseende på buller och övriga störningar för fast- och fritidsboende. Materialet i täkten är av god kvalitet.

Täkten lokaliseras till en plats med liten påverkan på landskapsbilden och måttlig påverkan på övriga näringar och det rörliga friluftslivet. Verksamheten kommer att bedrivas periodvis vilket medför en lägre störning jämfört om täkten har kontinuerlig drift. Planerad verksamhet kommer att leda till påverkan på själva täktområdet under tiden täkten är i drift. Efter efterbehandling och skogsplantering kommer området att återgå till produktiv skogsmark. Avståndet mellan täkten och närmaste fastigheter är acceptabelt, vilket borgar för små störningar. Valet av utslagsriktning samt avståndet till bebyggelse innebär att normala vibrationsvillkor innehålls. Sammantaget är lokaliseringen vald för att minimera transporter, störningar för allmänheten, naturmiljö samt övriga motstående intressen.

Nollalternativet, dvs. att täkten inte ges ett förlängt täktillstånd, bedöms som ett sämre alternativ eftersom transportavstånden från andra täkter kommer att öka avsevärt för att erhålla samma bergkvalitet som ansökt lokalisering. Fördelar med nollalternativet är att påverkan på miljön, människor och djur i och omkring det ansökta verksamhetsområdet undviks, men flyttas då till en annan plats. Ett påtvingat nollalternativ innebär att andra verksamhetsutövare favoriseras, vilket strider mot konkurrenslagen. Utifrån efterfrågan och behov av ballastmaterial och en sund konkurrenssituation i området anser bolaget att ett nollalternativ inte är aktuellt.

Naturvård, friluftsliv, hydrologi och kulturmiljövård

Landskapsbilden kommer att förändras inom det område som tas i anspråk, varvid även naturmiljön förändras. Orörd mark påverkas vilket under en period medför mindre växtlighet i området i och med att vegetationen tas bort. Ingen insyn till täkten är möjlig varken från Flurkmark eller Nyhem. Trots planerad täktverksamhet kommer horisontlinjen i området inte att förändras och insynen som kommer att finnas till täkten är i huvudsak från den omedelbara omgivningen. I och med att området efter avslutad verksamhet successivt kommer att återgå till skogsmark kommer området att smälta in i omgivningen. Den storskaliga geomorfologin kommer dock att påverkas permanent.

Påverkan på rörligt friluftsliv kommer att uppstå när verksamhet pågår. Rörligt friluftsliv består i huvudsak av jakt och övrigt friluftsliv. Avstängningsanordningar kommer att sättas upp vid brytfronten där den överstiger 2 m för att minimera risker för fallolyckor. Verksamhet inom täktområdet kommer i normalfallet inte att bedrivas under veckosluten vilket innebär en liten påverkan.

Närmaste våtmark (ej namngiven) ligger öster om vägen som passerar täktområdet och Stormyrån som ligger norr om verksamhetsområdet. Dessa våtmarker beskrivs inte i Skogsstyrelsens portal "Skogens pärlor", Sveriges länskarta eller VISS-kartan. Närmaste vattendrag är Åtjärnbäcken ca 200 m öster om verksamhetsområdet och som rinner ut i Fällforsån efter ca 400 m. Till följd av beskrivna försiktighetsåtgärder bedömer bolaget att ingen

påverkan sker på myrmarker eller vattendrag. Inom verksamhetsområdet finns upplagsytor planerade i norra delen. Området är tidigare påverkat av skogsbruk och består idag av ung blandskog och med en traditionell markfauna som bärris, ljung etc.

Enligt "Skogens pärlor" finns två stycken biotopskyddsytor cirka 600 m nordväst om verksamhetsområdet, i form av barrskog och barrsumpskog. Vidare finns det 300 m söder om verksamhetsområdet en fångstgrop på Svarkälsbergets sydöstra sida. Ingen känd fornlämning finns inom verksamhetsområdet. Inga fångstgropar påträffades vid inmätningen av området.

Rennäring

Området ligger inom Rans samebys betesmarker och används i huvudsak som vinter- och vårvinterland i mer eller mindre omfattning beroende på bl.a. snöförhållanden. Tåktverksamheten kan innebära positiva effekter för rennäringen i form av ett bättre vägunderhåll av det allmänna vägnätet och av skogsbilvägnätet i området, vid t.ex. flytt med lastbil eller vid övervakning av hjordarna med personbilar. Negativa effekter kan bli att verksamhetsområdets 11,5 hektar över tid inte kommer att vara tillgängligt för t.ex. bete. Tåktens lokalisering är okomplicerad för rennäringen och bolaget bedömer att den totala intrångsbilden för samebyn är liten då bolagets och rennäringens verksamheter i huvudsak sker på olika tider av året samt att en kontinuerlig kommunikation med samebyn kommer att ske om verksamheterna vid något tillfälle skulle överlappa.

Vid samrådsförfarandet har samebyn valt att inte svara vilket bolaget tolkat som att man inte har några motstående åsikter och att verksamheten är oproblematiske för rennäringen. Rans sameby fick samrådsskrivelsen vid två tillfällen via e-post. Bolaget konstaterar att närmaste riksintresseområden i förhållande till verksamhetsområdet ligger ca 3 km i norr och ca 3 km i sydväst. På grund av avstånden bedöms störningar på riksintresseområdena vara försumbara eller av ringa art. Däremot kan renar vistas närmare verksamhetsområdet vissa perioder, vilket skulle kunna medföra viss risk för störningar under kortare intervaller. Det kan dock konstateras att renar framför allt under våren gärna vistas och betar på snöfria vägslänter även i omedelbar närhet av trafikintensiva vägar, vilket tyder på att trafikbuller inte upplevs störande. Oktober till april är den mest lågfrekventa perioden för utlastning och transporter, vilket stärker bedömningen att störningar och hinder är av liten omfattning. Bolaget har för avsikt att samråda med samebyn om verksamheten vid specifika situationer skulle kunna komma i konflikt med rennäringen.

Miljökvalitetsnormer för vatten

På VISS-kartan ("den enkla kartan") går endast huvudavrinningen att se, men enligt topografin i området för aktuellt brytningsområde kommer delavrinningen att ske mot nordöst till Åtjärnsbäcken som når Fällforsån

efter cirka 450 m. Fällforsån rinner ihop med Tavelån efter 11 km och som efter ytterligare 18 km rinner ut i Taveljärden i Västra Kvarken. Vattenförekomsten Fällforsån bedöms ha måttlig ekologisk status och den kemiska statusen är oklassad. Enligt den enklare VISS-kartans miljökvalitetsnormer bedöms Fällforsån ha god ekologisk och god kemisk status år 2021.

Grund- och markvattenströmningen torde inte komma att påverkas nämnvärt av täktverksamheten. Eventuell mindre förändring av strömning eller nivå torde heller inte leda till negativa konsekvenser för närområdet. Täktverksamheten skulle kunna påverka vattendrag genom tillförsel av kväverester från sprängmedel och stenmjöl (suspenderat material), men en sedimentationsdamm är anlagd. Området mellan täkten och vattendraget består av skog av varierande ålder. Bolaget bedömer att huvuddelen av kvävet som når mark och vatten efter sprängning tas upp av vegetationen. Bolaget bedömer att täktverksamhetens olika delmoment inte kommer att påverka vattenkvaliteten vad gäller suspenderad substans och kväve samt att övriga parametrar rörande miljökvalitetsnormen för ytvatten inte påverkas av verksamheten.

Ekologisk status på kvalitetsfaktornivå: kvävet från sprängning kan påverka kvalitetsfaktorer bottenfauna, kiselalger, fisk och näringsämnen negativt om det når Fällforsån. Övriga kvalitetsfaktorer som försurning, särskilda förorenade ämnen, hydromorfologi, konnektivitet, hydrologisk regim samt morfologiskt tillstånd kommer inte att påverkas av täktverksamheten. Bolaget bedömer att delar av kvävet från sprängningarna kommer att följa med produkterna från täkten och på så sätt spridas över stora arealer. Då kväve är en begränsande tillväxtfaktor för vegetationen kommer vegetationen "nedströms" täkten att till största delen ta upp kvävet. Kväve bedöms inte komma att påverka Fällforsån i någon märkbar omfattning.

Kemisk status på ämnesnivå: bland de prioriterade ämnena är många av dem förbjudna och/eller har inskränkt användning i Sverige. Vid ett scenario av brand i någon maskin kan eventuellt några av dessa prioriterade ämnen och/eller tungmetaller läcka ut i små mängder inom verksamhetsområdet. Inga bekämpningsmedel eller industriella föroreningar förekommer inom täkten. Övriga föroreningar i form av oförutsett utsläpp av petroleumprodukt samt spill vid tankning av diesel samt vid hantering av oljor och smörjmedel kan inträffa. Bolaget bedömer att om det värsta scenariot skulle inträffa kommer omgående sanering att genomföras och förorenat material kommer att skickas med godkänd transportör till godkänd mottagare. Som olycksberedskap finns saneringsutrustning inom verksamhetsområdet när verksamhet pågår i täkten.

Bolagets slutbedömning är att i och med att ingen återvinningsverksamhet kommer att ske bedöms ingen ytterligare påverkan ske på ekologisk och kemisk status eftersom inga främmande material kommer att införas. Med beskrivna arbetsmetoder och försiktighetsåtgärder, bedöms planerad

verksamhet komma i ringa eller ingen konflikt med uppsatta kvalitetsnormer eller kvalitetskrav enligt Vattenmyndigheternas uppsatta mål.

Miljö- och hälsoskydd

Buller

Den verksamhet som torde alstra mest buller vid planerad verksamhet är borring, sprängning och krossning. Andra bullrande moment är sortering och eventuell skutknackning samt lastning och transporter. Sprängning orsakar kraftigt momentant buller men är å andra sidan kortvarig. För att bryta ut hela den ansökta volymen kommer totalt buller från sprängning att pågå upp till cirka en minut spritt under 20 år. Föreslagen utökning av täkten innebär att det nya brytningsområdet utökas mot sydväst, vilket innebär att avståndet till närmaste fastigheter i Nyhem ökar.

Enligt SMHI:s statistik är nordvästliga till västliga vindar förhärskande vindriktningar i området under året, vilket medför att ekvivalent och momentant buller i huvudsak transporteras i sydöstlig/östlig riktning. På grund av ökat avstånd från brytfronten till bebyggelsen i Nyhem (cirka 0,8–1 km till fastboende och fritidsboende) och då inga klagomål inkommit under den tid täkten varit i drift, bedömer bolaget att bullerstörning för närboende inte utgör något problem för ansökt verksamhet. Bolaget hänvisar också till Tyrén AB:s tidigare rapport om beräknat externbuller daterad 2015-10-14. I denna rapport anges att följande maskiner används vid täkten:

- Förkross - Metso 105
- Efterdelare - Metso 1100
- Steg 3 - Jonsson 3800
- Grävare - Volvo 460
- Traktorer - 2 stycken Volvo L180

Förkrossen uppgavs vara störst bullerkälla av dessa och var placerad bakom ett större grusupplag. Utifrån antaganden om källstyrkan hos olika bullerkällor, karta över området med byggnader och ljudkällor etc. redovisade Tyréns beräkningar då på ekvivalenta ljudnivåer på högst 45 dBA vid fasader och maximala ljudnivåer på högst 50 dBA vilket innebär att täkten klarar bullervillkoret för dagtid och kvällstid.

Bolaget anser att nya inlämnade bullerberäkningar från Tyréns ger stöd för bolagets ansökta utökade arbetstider.

Trafikbuller

Bolaget uppger att nuvarande och pågående ÅDT-mätning från Trafikverket med start 2017-01-01 visar på 120 stycken lastbilar (+/- 17 %). Vid beräknad maximal årsproduktion på 150 000 ton ökar ÅDT med 24 lastbilstransporter tur och retur. Tyréns AB har beräknat hur transporter från täkten påverkar ljudnivån.

Tyréns AB redovisar i "292674 PM – Bergtäkt Nyhem Umeå Buller", 2019-02-15, uppdraget att utföra bullerberäkningar för att utreda vad trafiken till täkten tillför beträffande trafikbuller. För detta har ett extremfall antagits där 200 tunga fordonspassager tillkommer p.g.a. täkten. I tabell redovisas de trafikmängder som nyttjats vid beräkningarna.

Väg	Årsdygnstrafik	Andel tung trafik	Hastighet
364	1500 (1400)	15 % (9 %)	80 km/tim
Täktvägen	200 (0)	100 % (0 %)	40 km/tim

Trafikmängderna har hämtats från NVDB, vilket innehåller senaste uppmätta värden angivna som årsdygnstrafik (ÅDT). 200 tillkommande tunga fordonstransporter/dygn har antagits för produktionen i täkten under extremfallet. Dessa är fördelade dag- och kvällstid kl. 07-22. Trafiken till/från täkten antas ansluta till täktvägen i båda riktningarna på väg 364, vilket ger 100 tillkommande fordon/dygn.

Bedömningsgrund för att en god miljö kvalitet ska nås utanför befintliga bostäder bör enligt infrastrukturpropositionen 1996/97:53 och anknyttande dokument från centrala myndigheter i normalfallet följande ljudnivåer (L) underskridas som frifältsvärden.

	Bostads fasad, Leq 24 timmar	Bostads uteplats, Leq 24 timmar	Bostads uteplats, L max
Vid väg	55 dBA	-	70 dBA

Anm. L max som tidsvägning "Fast", får överskridas max fem gånger/genomsnittlig maximal timme, dag och kväll (kl. 06-22).

För befintlig miljö, d.v.s. inte väsentlig ombyggnad av infrastruktur, används normalt 65 dBA ekvivalent ljudnivå utomhus samt 40 dBA ekvivalent och 55 dBA maximal ljudnivå inomhus som åtgärdsnivåer.

Beräkningarna är gjorda med programmet SoundPLAN 8.0 där man skapar en digital beräkningsmodell innehållande information om höjder, markegenskaper, byggnader, skärmning etc. Vägtrafiken har beräknats enligt den nordiska beräkningsmodellen för vägtrafikbuller, SNV rapport 4653, där information om andel lätt respektive tung trafik, hastighet och vägens egenskaper specificerats. Beräkningarna av ekvivalent och maximal ljudnivå, med och utan täkten, visar att:

- ekvivalent ljudnivå påverkas marginellt av den tillkommande trafiken på vägen till bergtäkten. Det gäller främst för byggnader längs väg 364. För byggnad längs täktvägen erhålls 47 dBA jämfört med tidigare 44 dBA utan bidrag från täktvägen
- beräknad maximal ljudnivå på uteplats är under 70 dBA för den placering som antagits för dessa (placering av uteplatserna är inte känd), dvs. riktvärdet bedöms inte överskridas p.g.a. trafik till och från bergtäkten. Beräknad maximal ljudnivå vid byggnader längs väg 364 påverkas marginellt.

Externt industribuller

Tyréns AB har gjort en redovisning i "Rapport – Bergtäkt Nyhem Umeå Buller", 2019-01-25. Bullerberäkning är framtagen med premisserna att alla maskiner är placerade framme på upplagsplanen samt att inga upplag finns mellan maskiner och bostäder. Med alla maskiner i drift enligt drifttid beräknas riktvärdena innehållas med undantaget att förkrossen överstiger ljudnivåerna kvällstid med upp till 3 dBA. Dock bedöms bullernivåerna innehållas även då eftersom maskinerna aldrig kommer köras samtidigt, alltid kommer vara placerade så nära brytfronten som det går samt att det alltid kommer finnas upplag mellan dem och bostäderna.

Bullerberäkning har utförts i programmet SoundPLAN version 8.0 enligt Environmental noise from industrial plants, General prediction method, Danish Acoustical Laboratory, 1982, report no. 32. I metoden antas ett medvindsfall från källa till mottagare.

Inga närfältsmätningar har genomförts på aktuella maskiner, utan ingångsdata till beräkningarna har hämtats från Tyréns bullerdatas för likvärdiga maskiner. Tyréns redovisar bullerkällor med ljudeffektnivåer och driftförsättningar. Drifttider har uppskattats av Bilfrakt och erfarenhetsmässigt av Tyréns. Antal lastbilstransporter är satta till 3–15 per timme. Drifttid mellan kl. 07.00 och 18.00 har satts till 100 procent för förkross, efterdelare och 3-stegskross. Drifttid mellan kl. 07.00 och 18.00 har satts till 50 procent för grävare och hjullastare samt för borrhög (och cirka 80 timmar 3 gånger per år) och till 15 procent för skutknackning. Samma drifttider har satts mellan kl. 18.00 och 22.00, utom för borrhög som inte ska användas kvällstid. Tyréns redovisar beräkningsresultat för fem olika driftfall (två för dagtid och tre för kvällstid och med 3 eller 15 lastbilstransporter per timme). Tyréns slutsatser är att:

- med alla maskiner i drift enligt drifttiderna ovan beräknas riktvärdet dagtid innehållas, dvs lägre än 50 dBA vid den mest bullerutsatta bostaden. Kvällstid beräknas riktvärdet överskridas med upp till 3 dBA med alla maskiner i drift. Antal lastbilstransporter har en mindre påverkan på bullernivåerna vid bostäderna
- maximala ljudnivåer nattetid är inte relevanta att beräkna då tidigare miljötillstånd inte medger verksamhet då
- förkrossen är den bullerkälla som ger störst bidrag till bullernivåerna vid bostäderna. Om den skärmas av med upplagshögar eller inte används kvällstid beräknas angivna bullernivåer i miljötillståndet innehållas. Krossplats bör placeras så nära tätkant som möjligt i den till omgivningen känsligaste riktningen. Upplagshögar bör läggas upp så att de utgör bulleravskärmning från sorteringsverk och krossverk.

Bolaget anser att med rådande förutsättningar med avstånd och bakgrundsnivå kommer impuls ljud med största sannolikt inte upplevas som extra störande och hänvisar till kompletterad kartbilaga AK 22, "Tyréns 2019-04-10 Beräknad Ljudutbredning". På denna färglagda karta anges

beräknade ekvivalenta ljudnivåer från täktverksamhet dagtid, med 15 lastbilspassager per timme och maximal ljudnivå i dBA från skutknackare.

Vibrationer, luftstöt vågor och stenkast

Främst i samband med sprängning uppkommer vibrationer och luftstöt vågor. Vibrationernas storlek styrs av mängd sprängmedel som detonerar vid varje tillfälle. I och med att salvorna skjuts med tidsfördröjning räknar bolaget med att maximalt två borrhål detonerar samtidigt. Förutsatt att pallhöjden som högst är 30 m och att borrhålsdiametern är 89 mm (standard) förutser bolaget vibrationer på ca 3,5 mm/s på ett avstånd på 300 m i utslagsriktningen. Avståndet till bebyggelsen är i aktuellt fall som lägst cirka 800 m. Bolaget bedömer därför att det inte är någon risk för bebyggelse och att vibrationer inte kommer att bli något problem. Sprängning kommer att föregås av en tydligt hörbar varningssignal.

Luftstöt vågen bedöms inte orsaka störningar p.g.a. avståndet till bebyggelsen. Förutsatt en pallhöjd på 25–30 m och att borrhålsdiametern är 89 mm (standard) anser bolaget att luftstöt vågen beräknas hamna på 12–120 Pa. Pallhöjden i aktuell täkt kommer att vara lägre i vissa delar och normalt brukar luftstöt vågen ligga i den lägre delen av beräknat spann. Vid något enstaka tillfälle kan man komma upp i den högre delen. Det beror då främst på meteorologiska parametrar men i vissa fall även på sprängtekniska. Bolaget bedömer att luftstöt vågor inte kommer att leda till skador på bebyggelsen eller till olägenheter i omgivningen.

Vid borrning och laddning av salvorna kommer hålavstånd samt stycketal att planeras så att riskerna för stenkast minimeras. Utslagsriktning kommer att gå mot nordöst och tack vare täktens placering bedömer bolaget att eventuella stenkast inte blir något problem.

Transporter och buller

Transporter från täkten sker i huvudsak de år anläggningsprojekt pågår i täktens försörjningsområde. Bolaget bedömer att det under kommande 20 år blir enstaka intensiva leveransperioder och däremellan sporadisk uttransport av mindre mängder. Leveranser sker i huvudsak under barmarkshalvåret. Efterfrågan på material kommer att styra omfattning på transporter. Under vissa perioder sker inga transporter. Vid maximalt uttag kommer transport att ske under en mycket koncentrerad tidsperiod. Maximalt antal in- och uttransporter har bedömts bli ca 200 stycken vid enstaka tillfällen. Transporter från täkten sker i huvudsak ut till väg 364 för vidare transport åt sydöst eller nordväst.

Damning, andra utsläpp till luft och utsläpp till vatten

Damm och stoft uppstår vid borrning, sortering, krossning, lastning och transporter från täkten vid torr väderlek. Uppsamling av borrhax sker i

samband med borring och kaxet läggs ut på bergytan från bormaskinen. Damm från krossning och sortering löses med filter, vattenbegjutning och andra dammbegränsande åtgärder på kross- och sorteringsverk. Skog i närheten av vägen kan påverkas negativt ifall finmaterial från täktområdet dammar på växtligheten i större utsträckning. Resultat från studier har inte påvisat någon påverkan på intilliggande växtlighet så länge ursprunget varit sura till intermediära bergarter. Vid kalkbrott kunde viss påverkan på växtligheten skönjas på grund av dammens basiska egenskaper. För de som arbetar inom täktområdet kommer damm inte att utgöra något problem eftersom damning kommer att förebyggas. Inte heller bedöms rörligt friluftsliv och rennäring komma att påverkas av damning. Om damning uppstår kommer det huvudsakligen att lösas genom bevattning. Mängden vatten som behövs vid dammbindning kommer att hämtas av tankbil från Fällforsån cirka 500 m nordväst om verksamhetsområdet och bedöms till ca 10 m³ per tillfälle och maximalt cirka 3–6 ggr per år. Infartsvägen kommer vid behov att dammbindas. Bolaget bedömer sammantaget att damm inte blir något problem beträffande miljö eller hälsa.

En sedimentationsdamm med oljefälla är anlagd inom verksamhetsområdet för avskiljning av sediment och andra föroreningar. Dammen är konstruerad med en tät kärna av morän med finkornhalt (<0,063 mm) på 15–40 procent samt ett filtermaterial 0–100 mm på överkanten av dammen och nedströmsslänterna samt ett yttre erosionsskydd 100–300 mm av krossat berg (enligt Ridås, Kraftföretagens riktlinjer för dammsäkerhet). Konstruktionen ska klara en översilning utan dammbrott vid t.ex. extremt höga nederbörds mängder, där ett dammbrott skulle medföra ett okontrollerat utsläpp av sediment och andra föroreningar till omkringliggande mark och vattendrag. Dammen har konstruerats för en lång omloppstid och optimal sedimentationsfunktion. Upplagsytornas lutningar justeras så att i princip allt regn och smältvatten som inte infiltrerar i täktbotten och upplagsplaner kommer att passera sedimentationsdammen. Bolaget bedömer att med ovanstående förslag och åtgärder kommer omgivande mark och vatten att påverkas i ingen eller ringa omfattning av täktverksamheten.

Kväve

Olika kväveföreningar bildas vid sprängning. I huvudsak bildas olika nitrösa gaser. En mindre mängd avgår till mark och vatten i gödselliknande kväveföreningar. Dyno Nobel har lämnat uppgifter om att 1 till 5 gram totalkväve per kilo sprängmedel når mark och vatten. Detta span beror på de olika sprängmedel som kan användas. Det är ANFO, emulsion och dynamit. För att losshålla ca 25 000 ton berg används ca 6 ton sprängmedel. Det ger upphov till 6 till 30 kg totalkväve som går till mark och vatten. På hela den ansökta volymen bedöms mellan 480 till 2 400 kg totalkväve att nå mark och vatten under en period av 20 år. Enligt skogsstyrelsens allmänna råd om användning av kvävegödselmedel på skogsmark (SKSFS 2007:3) kan 200 kg/hektar spridas vid ett gödseltillfälle. Skogforsk anger att 150 kg/hektar är att betrakta som en normalgiva. Om verksamhetsområdet i täkten skulle skogsgödsas skulle upp till 2 300 kg spridas vid ett tillfälle.

Vidare anger Skogforsk att halten oorganiskt kväve är tydligt förhöjd bara under den första vegetationsperioden (Kväve 2002 – en konsekvensbeskrivning av skogsgödslingen i Sverige). I samband med gödsling har man sett att ca 140 kg kväve per hektar tas upp direkt av vegetationen. Bolaget bedömer därför att kväveresterna från sprängning kommer att tas upp av vegetationen omkring tälten. En tumregel för kvävegödsling av betesmarker är cirka 200 kg per ha och år och för slåttervall uppges mängden uppgå till 140–240 kg per hektar och år (www.yara.se). Bolaget bedömer därför att kväve från sprängning inte kommer att påverka miljön i någon större omfattning. Totalmängden per år är mindre än den mängd som används vid gödsling av slåttervall och betesmarker som mängd per hektar.

Samrådsredogörelse

I länsstyrelsens underrättelse om betydande miljöpåverkan redovisades synpunkter som bl.a. gällde:

- fördelning i ansökt brytningsmängd mellan berg och svallgrus (naturgrus) samt eventuell verifierad morän i ton (fm³) och uppgift om kvarvarande mängd ton i gällande tillstånd (obrutet respektive i upplag av berg och naturgrus)
- påverkan på landskapsbilden och horisontallinjen, särskilt sett från Nyhem och Flurkmark
- påverkan på geohydrologi vid berget
- påverkan på miljö kvalitetsnormerna för vatten för Fällforsån inom huvudavrinningsområdet Tavleån
- att tälkbotten ska innebära avrinning av kalluft och inte leda till en grop
- beräknade ekvivalenta ljudnivåer vid borrning och krossning vid sämst belägna bebyggelse
- maximal ljudnivå vid skutknackning (vid gruppen av impulser i en slagserie) och om denna maximala ljudnivå maskeras av övriga ljudkällor vid sämst belägna bebyggelse
- beräknade nivåer för vibrationer och luftstöt vågor vid sprängning, med aktuell pallhöjd och storlek på sprängsalvorna

Länsstyrelsen framförde vidare från rennäringssperspektiv att tälten omfattar ett stort uttag under lång tid. Därför vore det fördelaktigt att bättre kunna bedöma såväl tids- som volymsaspekter för att inte onödigtvis utöka möjlig omfattning. Tälten är belägen mellan två riksintresseområden tre km åt vardera håll. Renbete och förflyttning mellan dessa två områden förekommer normalt. Det är därför angeläget att begränsa verksamhetens störning. Tälten har idag en areal på cirka 7 hektar. Fortsatt tillstånd bör sträva efter att minimera den ytterligare yta som tas i anspråk. Årlig beräknad brytnings- och krossningsperiod, liksom dygnsförläggning, bör framgå och i huvudsak förläggas till sommarhalvåret, i övrigt bedrivs på dagtid om sådan verksamhet kommer att bedrivs under renbetessäsong. Bolaget bör åläggas att föra löpande samråd med samebyarna för att försäkra sig om att takt och transporter inte kommer i konflikt med

renskötsel. I de fall samlad flytt är aktuell i närområdet bör bolaget åläggas uppehåll i transporter för att undvika störning.

Länsstyrelsen framförde vidare från kulturmiljöperspektiv att planerad utvidgning av täkten kan komma att påverka en registrering i skog och historia, en fångstgrop. Inga övriga kända fornlämningar finns i närområdet. Senaste fornminnesinventering i området genomfördes dock 1991. Därför är dagens kunskap om eventuella fornlämningsförekomster ålderdomlig och bristfällig. Ansökan och MKB bör innehålla en bra beskrivning av miljön och landskapets topografi, vegetation och sentida markpåverkan, gärna kompletterat med fotografier av aktuellt verksamhetsområde. Det underlaget behövs för att bedöma om det är sannolikt att fornlämningar kan förekomma inom det planerade täktområdet.

Bolagets bemötande av dessa synpunkter:

Bolaget kommenterade särskilt bl.a. följande delar av synpunkterna:

- svallgruset är uttaget, vilket innebär att ansökan endast gäller för uttag av berg och morän
- beträffande täktbotten skriver länsstyrelsen att täktbotten ska innebära avrinning av kallluft och inte leda till en grop, vilket bolaget tolkar som regn och smältvatten
- eventuell skutknackning kommer att utföras under krossperioderna och kommer därför att maskeras av övriga ljudkällor

Miljö- och hälsoskyddsnämnden har i skrivelse daterad den 18 december 2017 lämnat följande synpunkter: *"En heltäckande beskrivning av hur avvattningen kommer att ske inom området samt om den befintliga sedimentationsdammen klarar av ett eventuellt ändrat/ökat flöde i området eller om den är i behov av att dimensioneras/byggas om."*

Bolaget: Bolaget bedömer att befintlig sedimentationsdamm kommer att klara ett eventuellt ökat flöde inom området.

Sametinget har i yttrande den 21 februari 2017 lämnat följande synpunkter:

- den traditionella näringen får inte bli tillintetgjord
- samrådsförfarandet har varit omfattande och har resulterat i ett positivt stöd för åtgärden hos en majoritet av de rådfrågade
- samebyn ska få så mycket information om åtgärden att den kan fatta ett informerat beslut om projektet och om den så önskar lämna sitt "fritt och informerade samtycke"
- samebyn ska ges möjlighet till ett effektivt deltagande och ett faktiskt inflytande. För att nå ett effektivt deltagande avses; tidsaspekten, ekonomiska resurser och att inga andra faktorer redan låst förutsättningarna.
- den samiska kulturen och de samiska rättigheterna/folkrättsliga principer ska respekteras.

Bolaget: Sametingets synpunkter är inarbetade i ansökan och MKB.

SGU har den 29 november 2017 hänvisat till sin hemsida med information om myndighetens generella syn på svensk materialförsörjning.

Bolaget: generella synpunkter från SGU kommenteras i andra delar av ansökan och MKB.

Skogsstyrelsen och Trafikverket har i yttranden inte haft något att erinra mot planerad verksamhet.

Fastighetsägare till Flurkmark 5:46 har den 13 december 2017 lämnat följande synpunkter:

- hur har man i detta fall tänkt sig säkerheten. Vissa morgnar när jag kört förbi tälkten har det inte varit någon där och jag betecknar mig som säker. Med röjsåg igång och med radiohörlurar på så märker jag inte heller om någon kommer och ska arbeta vid bergtälkten. Hur förvissas de sig om att ingen befinner sig i riskzonen? Då jag ser mängden sten som slungats ut i skogen känner jag mig inte säker.
- det blir uppenbarligen skogliga skador. På vilket sätt har ni tänkt inventera och ersätta dessa?
- det är betydande mängder material som ska bort från angränsande mark. Hur säkerställer ni att grundvattennivåer inte påverkas och hur har ni tänkt mäta eventuellt bortfall i tillväxt?

Bolaget: Skogsägaren kommer i god tid före sprängning att informeras om tidpunkt för sprängning samt beträffande eventuella skador på hans fastighet kommer detta att regleras med hjälp av Skogsstyrelsen. Ingen verksamhet kommer att bedrivas närmare än 2 m över grundvattennivån.

Fastighetsägare till Flurkmark 12:2 har den 20 december 2017 lämnat följande synpunkter:

- vem ansvarar för underhållning av grusväg och längst vägens dike (grusvägen från 364 till grustag)?
- vi vill att man tänker på fastigheten på grusvägen, ibland har det körts snabbt. Vi är två fastigheter med småbarn och olika djur som ibland vistas på grusvägen eller i närheten av den och chaufförerna bör ha detta i åtanke och bör tänka på hastigheten. Är det något ni kan informera om?
- kan vi ta del av koden till bommen? Vem ansvarar för denna? Vi är mycket ute och går och behöver ibland ha med större barnvagn eller fordon p.g.a. skada och önskar då kunna passera för att kunna ta sig längst vägen eller på stigar runtomkring. Vi vistas inte i grustaget utan längst väg eller stigar i skogen.
- finns det någon ansvarig för detta grustag som man kan ha kontakt med om frågor dyker upp?

Bolaget: Underhållet av grusväg från väg 364 upp till tälkten är det Bilfrakt Ballast AB som har ansvaret för. Vintertid plogas vägen när transporter ska utföras och under sommaren ska vägen underhållas och dammbindas för allas trevnad. Hastighetsskyltar med begränsad hastighet kommer att sättas

upp samt information kommer att utgå till samtliga åkare om att respektera hastighetsgränser inför transporter. Övriga frågor har besvarats via e-post till fastighetsägaren.

Samråd med utvidgad samrådsrets

För att få in synpunkter från övriga berörda och allmänheten har planerad verksamhet annonserats som "Miljöinformation/samråd" den 1 december 2017 i tidningarna Västerbottens-Kuriren och Folkbladet. Inga synpunkter har inkommit.

Yttranden

Naturvårdsverket har avstått från att yttra sig.

Miljö- och hälsoskyddsnämnden vid Umeå kommun har i yttrande den 18 juni 2019 ansett att ansökan kan tillstyrkas under förutsättning att nedanstående beaktas vid framtagandet av villkor:

1. Bolaget har sökt om att bedriva täktverksamhet vardagar måndag till fredag kl. 06.00-22.00 samt att utlastning samt transporter ska få ske under dygnets alla timmar samtliga dagar i veckan.

Nämnden bedömer att verksamheten inklusive transporter kan få bedrivas helgfri vardag 06.00-22.00. Transporter och utlastning bör dock inte få förekomma nattetid eller helger om inte särskilda skäl föreligger.

Tillsynsmyndigheten bör ges delegation att vid särskilda skäl tillfälligt få medge annan förläggning av tiden. Om klagomål kopplat till bullerolägenhet uppstår, eller efter begäran av tillsynsmyndigheten, bör bolaget tillskrivas ett villkor om att bullerutredning ska utföras utan dröjsmål för att säkerställa att riktvärden för buller innehålls.

Bullerberäkningarna som tagits fram av Tyréns visar på risk för överstigande med upp till 3 dB kvällstid hos den mest bullerutsatta bostaden om alla maskiner är i drift samtidigt. Bolaget uppger att samtliga maskiner aldrig körs samtidigt samt att det alltid kommer finnas upplag som dämpar. I nuvarande tillstånd får krossning ske fram till kl. 22.00. Inga klagomål på buller har de senaste åren noterats av miljö- och hälsoskydd kopplat till driften i tåkten dagtid eller kvällstid. Mot bakgrund av ovanstående bedömer nämnden att verksamheten kan bedrivas kl. 06.00-22.00.

Beträffande transporter nattetid och helger anser nämnden att försiktighetsprincipen ska råda och att transporter och utlastning vid normal drift av tåkten inte ska få förekomma nattetid eller helger. Nämnden bedömer att det inte säkert kan uteslutas att störningar från buller kan komma att ske nattetid och helger från transporter i och med fastigheternas närhet till vägarna. De beräkningar som utförts av Tyréns med avseende på transporter kvällstid medför ingen annan bedömning.

2. Bolaget har bedömt att befintlig sedimentationsdamm om 120 m² är överdimensionerad i förhållande till upptagsarean inom

verksamhetsområdet. Inga beräkningar som styrker detta ställningstagande finns presenterade.

Nämnden bedömer mot bakgrund av ovanstående att villkor 19 i befintligt tillstånd, med bland annat krav på provtagning två gånger om året samt gränsvärde på 25 mg/l suspenderat material, ska fortsätta att tillämpas i sin helhet för verksamheten.

3. Bolaget har i sin ansökan uppgett att häckande backsvalor inte uppmärksammats under året 2017. Inga uppgifter finns om 2018.

Nämnden bedömer att villkor 10 i befintligt tillstånd, avseende backsvalor, ska fortsätta att tillämpas för verksamheten. Det kan inte uteslutas att backsvalor fortfarande kan häcka i området.

Sametinget har i yttrande daterat den 18 juni 2019 bl.a. angett att aktuell täkt ligger inom Ran samebys renbetesmarker och att området används i huvudsak under vinter och vårvinter. Täkten är belägen i nära anslutning till två kärnområden av riksintresse för rennäringen (ca 3 km). Påverkan på riksintresseområdena från ansökt verksamhet kan inte uteslutas. Kärnområdena i det aktuella området beskrivs som mycket viktiga lavmarker i berglandskap. Områdena är idag påverkade av bl.a. grustäkter, friluftsliv, järnväg och bebyggelse. Enligt 3 kap. 5 §, första stycket miljöbalken ska mark- och vattenområden som har betydelse för renskötseln skyddas mot åtgärder som påtagligt kan försvåra näringens bedrivande. Enligt andra stycket ska områden av riksintresse för renskötseln skyddas mot sådana åtgärder. Områdena karaktäriseras ofta som flyttvägar, svåra passager, kalvningsområden och rastbeten. Riksintresse rennäring ska ses i ett landskapsperspektiv eftersom det handlar om ett skydd för områden med olika ändamål som måste hänga ihop för att helheten ska fungera. Rennäringen är en förutsättning för den samiska kulturen och riksintresseskyddet för rennäringen tillkom p.g.a. rennäringens svårigheter att hävda sig mot starka exploateringsintressen. Staten har en skyldighet att tillförsäkra att renskötseln ska kunna fortsätta existera och då är markerna av den största betydelse.

Enligt miljöbalken ska verksamhetsutövaren beskriva, identifiera och bedöma de miljöeffekter som verksamheten kan antas medföra i sig eller till följd av yttre händelser. För att kunna bedöma effekterna av en enskild verksamhet på renskötseln behövs en heltäckande bild av samebyarnas nuvarande situation med olika exploateringar. Sametinget ifrågasätter starkt den tolkning som bolaget gör angående att trafikbuller inte upplevs störande för renar. Det finns ett stort antal vetenskapliga studier av effekterna på renar av olika typer av störningskällor. Det finns tydliga mönster i att renar undviker/blir stressade av infrastruktur och mänsklig aktivitet på ett avstånd av 1–12 km. (Skarin & Åhman 2014). Miljökonsekvensbeskrivningen som tagits fram är bristfällig, då bolaget endast gjort en generell slutsats vad gäller verksamhetens effekter på rennäringen. Bolaget har heller inte redovisat vilka skyddsåtgärder som planeras för rennäringen. I en MKB ska bland annat följande beskrivas:

- * Hur, när och var renskötsel bedrivs i det aktuella området
- * Vilken funktion området har för rennäringen
- * Samlad bedömning av vilka konsekvenser som kan uppstå för renskötseln inom berörd samebyn samt påverkan på samebyns funktionella samband
- * Kumulativa, permanenta, tillfälliga, sociala och kulturella effekter
- * Redogöra för berörda riksintressen
- * Redovisa förebyggande och skadelindrande åtgärder som vidtas för att minimera störningar på rennäringen
- * Redovisa aktuell samt förutsägbar intrångsbild för berörd sameby
- * Eventuell påverkan på angränsande samebyar
- * Redovisa vad som framkommit i samrådet med berörd sameby.

Renbetesmarkerna och samebyarnas verksamhet är en helhet där förändringar på en del av markerna kan påverka de andra delarna. Vinterbetesland betraktas som flaskhalsar för renskötseln och är därför särskilt viktiga. För att kunna bedöma effekterna av en enskild verksamhet på renskötseln behövs en heltäckande bild av samebyarnas nuvarande situation med olika exploateringar. Förutom det direkta markanspråket som en täkt upptar påverkas betesmarker som ligger nära täkter av damm vilket kan göra betet obrukbart. Även buller och ljudstörningar från kross-, sprängnings- och borrhingsverksamhet kan ha en negativ inverkan på renarnas beteende, liksom transporter till och från verksamhetsområdet. Innan beslut fattas ska tillståndsmyndigheten tillförsäkra sig att renskötselns behov beaktas och att berörd sameby inte har någon erinran mot den ansökta verksamheten. När det gäller alternativa lokaliseringar till ansökt täkt är Sametingets principiella inställning att det är bättre att utvidga en befintlig täktverksamhet än att öppna en ny täkt i ett icke exploaterat område.

Sametinget har den 22 augusti 2019 bemött bolagets svar till tidigare yttrande genom att stå fast vid lämnade synpunkter och hänvisat till sitt tidigare yttrande från den 18 juni 2019.

Länsstyrelsen har i yttrande den 23 juli 2019 ansett att bolagets svar under nedanstående tre rubriker inte är tillräckliga som underlag inför beslut av miljöprövningsdelegationen.

Jordarterna vid foten av berget

Länsstyrelsen anser att bolaget gjort en felaktig tolkning av redovisade kornstorleksanalyser. Samtliga fyra prov visar att materialet är väl sorterat efter svallning av forntida havsvågor. Materialet utgörs alltså inte av osvallad morän som bolaget gör gällande.

Prov 1 består till 74 procent av finkornigare material än grovmo. Bolaget har inte bifogat någon analys av vad denna finfraktion består av (finmo, mjåla etc.)
Prov 2 består till över 45 procent av sandfraktioner 0,2–2 mm (enligt geologisk indelning)

Prov 3 består till 80 procent av sandfraktioner 0,2–2 mm (enligt geologisk indelning)

Prov 4 består till över 65 procent av sandfraktioner 0,2–2 mm (enligt geologisk indelning).

Länsstyrelsen konstaterar att insända kornstorleksanalyser överensstämmer bra med SGU:s kvartärgeologiska karta som markerat att de lösa jordarterna domineras av naturgrus, i form av svallsediment av sand och grus.

Ljudutbredning vid skutknackning jämfört med ekvivalent ljudnivå

Länsstyrelsen konstaterar att Tyréns beräkning av ljudutbredning vid täktverksamhet dagtid (kartbilaga AK22, daterad 2019-04-10) visar att maximal ljudnivå vid skutknackning överstiger ekvivalent ljudnivå vid samtliga redovisade bostäder. Överskridandet är i alla fall utom ett minst 2 dBA. Länsstyrelsen anser att det innebär att vid skutknackning som alstrar s.k. impulsljud ska värdena för ekvivalent ljudnivå sänkas med 5 dBA under den tid som skutknackning pågår, eller att bolaget redovisar skyddsåtgärder som innebär att ljudet från skutknackning avskärmas mot närbelägna bostäder.

Påverkan på rennäringen och riksintresset för rennäring

Miljöprövningsdelegationen har i sitt föreläggande daterat den 4 april 2019 gett bolaget ny möjlighet att komplettera utredningen om påverkan på rennäringen när det gäller redovisning av hur verksamheten är förenlig med riksintressena för rennäringen, särskilt när det gäller

- lastning och uttransporter dygnet runt även under oktober-april när renar får vistas i området
- störning från bullrande och vibrerande verksamhet, samt utifrån detta
- de skyddsåtgärder och försiktighetsmått som behövs

Länsstyrelsen anser att bolagets utredning av påverkan på det allmänna rennäringensintresset med skyddsåtgärder mot denna påverkan fortfarande är för knapphändig, särskilt med tanke på ansökt tillståndstid på 20 år. Länsstyrelsen anser att bolaget behöver visa tydligare att verksamheten inte påverkar rennäringen på sådant sätt att hinder för täktverksamheten föreligger. Miljökonsekvensbeskrivningen ska också uppfylla kraven i 6 kap. miljöbalken.

Länsstyrelsen har sedan i yttrande den 13 augusti 2019 över bolagets svar framfört följande:

Det bolaget nu anför ändrar inte länsstyrelsens tidigare synpunkter i ärendet. Bolagets svar lämnar en del förtydliganden att önska framförallt med anledning av påverkan på rennäringen. Länsstyrelsen bedömer ändå att handlingarna och uppgifterna i ärendet nu bör vara tillräckliga och överlåter till miljöprövningsdelegationen att besluta i ärendet.

Rans sameby har i yttrande den 21 augusti 2019 framfört följande:

Samebyn motsätter sig att en utvidgning sker. Därtill motsätter sig samebyn en förlängning av innevarande tillstånd. Inga tillstånd får lämnas utan att särskilda villkor för främjande av renskötseln upprättas. Till grund för ställningstagandet står samebyns renskötsel, som är i stort behov av skydd för renbetesmarker. Detta för att samhällsutvecklingen medfört att de exploaterats till den grad att det nu inte finns utrymme för mer förluster. Dessutom innebär denna utveckling en fragmentering av den kvarvarande

betesmarken vilket medför en brist på betesro för renhjordarna och merarbete för renskötarna.

Samebyn har beretts möjlighet att inkomma med synpunkter till bolagets konsult. Bolaget har sedan meddelat att det inte är villigt eller berett att lämna någon kompensation för den skada det vållar samebyn. Ska renskötelsen överleva i denna konkurrerande markanvändning krävs hänsyn från exploatörernas sida. De kan inte fortsätta skada renskötelsen utan att lämna motsvarande kompensation. Mängden av ärenden med konkurrerande markanvändning är många inom samebyns område varför det ibland blir längre handläggningstider. Detta får inte vara ett hinder i ärendet.

Bemötanden

Bolagets svar den 19 juli 2019 på yttrandena från Miljö- och hälsoskyddsnämnden och Sametinget

Miljö- och hälsoskyddsnämnden har i yttrande 2019-06-18 haft synpunkter på vissa förslag av villkor som bolaget bemöter med att

- orsaken till yrkandet att lastning och uttransporter kan ske dygnets alla timmar beror bl.a. på att halkbekämpning av trafiksäkerhetsskäl inte går att tidsbestämma.
- sedimentationsanläggningen är dimensionerad enligt tidigare erfarenheter av likvärdiga verksamheter. Som beskrivits i ansökan och MKB förekommer vatten i sedimentationsdammen sporadiskt under kortare perioder, vilket tyder på att infiltrationen i täktbotten är god.
- eftersom verksamheten idag endast består av bergkrossproduktion finns inga förutsättningar för häckande backsvalor, varför villkoret bör strykas.

Sametinget har inkommit med generella synpunkter angående rennäringens förutsättningar, vilket bolaget är väl bekant med och därför alltid inarbetar i sina ansökningar. Största vikt läggs på samebyns/byarnas synpunkter i samrådsskedet. I detta ärende gick samrådstiden ut 2017-12-22 (drygt 3 veckors remisstid). Samebyn har fått möjligheter att yttra sig efter svarstidens utgång, dock utan respons. Bolaget tog 2019-07-17 ytterligare en kontakt med ordföranden i Rans sameby och 2019-07-18 inkom ett svar med ett flertal synpunkter där slutsatsen är att samebyn kräver en ekonomisk kompensation. Ansökt verksamhet innebär att verksamhetsområdet ökar från 8,6 till 11,5 hektar (med 2,9 hektar), vilket bolaget bedömer som en liten utökning av intrånget. Övriga synpunkter på inskränkning och expansion av andra intressenter i regionen råder bolaget inte över och har därför inga kommentarer till. Samebyn har inte kommenterat riksintresseområdena ca 3 respektive 3,5 km från tåkten, vilket bolaget tolkar som att detta är oproblematiskt för rennäringen. Bolaget bedömer att tåkten har en nationellt och regionalt viktig funktion vid bl.a. byggandet av Norrbottniabanan med tillhörande servicevägar samt övrig logistik. Avslutningsvis anser bolaget att samebyn haft ett flertal möjligheter att lämna synpunkter samt att 1 år och 7 månader senare inkomma med svar

med råge överstiger acceptabelt intresse i ärendet, speciellt som handläggningen nu är i slutskedet av ansökningsprocessen.

Bolaget bifogade en skrivelse daterad den 18 juli 2019 från Rans sameby ställd till bolagets konsult EMKAB, där det anges bl.a. följande. Vid tidpunkten för tåktens uppkomst bereddes inte möjligt för samebyn att delta i planering och framförande av de negativa konsekvenser som befarades för rensköteln. Under tiden som löpt efter denna etablering har samebyn fått vidkännas betydande förlust av bete i området och störd betesro för renarna. Trakten i stort har genom tiden drabbats av stora inskränkningar i renbetet, främst på grund av E4:an, Botniabanan, Norrbotniabanan och Umeå stads tillväxt. Samebyn har dessutom också fått vidkännas stora inskränkningar i betesområden i inlandsregionen. Sammantaget har den kumulativa effekten av dessa konkurrerande markanvändningar medfört att samebyns alla kvarvarande marker nu är av stort värde för framtidens renskötsel. Området där den nuvarande bergtåkten är och där den nya planeras är i grunden mycket bra för renbete, med gles tallskog med riklig förekomst av renlav. Den gamla tåkten har redan nu ödelagt omfattande renbete. Med beaktande av den nya tåktens konsekvenser utifrån verksamhetens art, omfattning och tid så befarar samebyn att renbetet blir vid det närmaste förstört under överskådlig tid. Samebyn anser att området mycket väl är behövligt för renbete i nutid och framtid. En begränsning eller förlust av denna betesmark låter sig inte göras utan kompensation från exploatören. Förutom den direkta förlusten av renbete så kommer störningar av verksamheten att medföra att renen förlorar sin viktiga betesro under sitt vinterbete, vilket i sin tur påverkar renens spridning och sök av alternativa betesområden, vilket i sin tur ställer stora påfrestningar på renskötarens och dennes ekonomi. I grunden vill samebyn inte att en ny bergtåkt anläggs.

Bolagets svar den 7 augusti 2019 på Länsstyrelsens yttrande från den 23 juli 2019

Bolaget har att förhålla sig till vad det ackrediterade laboratoriet kommit fram till vid analysen av jordproverna där samtliga prover utom prov 1 bedömts som SaTi, vilket betyder sandig morän (Sand Till på engelska). Prov 1 är benämnt som Cl (Clay = ler). Visserligen är ler en sedimentär jordart, men med en finkornhalt (0,063 mm) på 75 % bedöms bevarandevärdet vara mycket litet eller inget som naturgrus. Vid den okulära besiktningen av provgrop 2 konstaterades inga tydliga sediment/skiktgränser, utan bestod av blandade kornstorlekar (dock inom ett snävt intervall) som därför inte kan uteslutas att vara en SaTi (sandig morän). Provgrop 3 skulle kunna bedömas som svallsediment eftersom det ljusa lagret i botten består av ler/silt med grövre fraktioner mot markytan, dock inte heller där med tydliga sediment eller skiktgränser. I provgrop 4 konstateras en trolig sedimentär jordart i botten av gropen bestående av ler/silt samt i högre nivåer av sorterat "kantigt" grus, sten och block i varierade storlekar, vilket kan tyda på att materialet har ett ursprung genom sorterad avlagring av bergmaterial från glaciäris. Bolaget bedömer därför att man inte med övertygande säkerhet kan bestämma och avgöra

jordartsfördelningen inom den nu ansökta utökningen på ca 1,3 hektar, vilket nu redovisats i de okulära besiktningarna av profilerna på provgroparna med speciell vikt av avsaknaden av tydliga sediment och skiktgränser samt laboratoriets jordartsbedömning av proverna. Området för utökningen består av delar med berg i dagen omgivet av partier med tunnare jordlager samt avsnitt med djupare jordfickor. Bolaget bedömer att jordkappans betydelse för grundvattnet är betydelselös eftersom underliggande berg förhindrar nedströmning. Det ska poängteras att inga avbaningsmassor kommer att lämna området utan som brukligt användas vid återställningen, vilket medför att jordarterna för evigt permanentas inom området. Slutbedömningen är att det tunna överliggande jordlagret har ett litet geologiskt bevarandevärde.

Naturvårdsverkets Rapport 5417 anger att förekomsten av tydligt hörbara och ofta återkommande impulsljud eller klart urskiljbara nivåförändringar i första hand ska bedömas subjektivt av den person som utför mätningar. Det är alltså vid immissionspunkten detta ska bedömas, inte vid källan. Det finns ingen beräkningsmetod för impulsljud för ljudutbredning (exempelvis med SoundPLAN). Impulsljud karakteriseras av en snabb stigtid samt att nivån ska vara markant högre än bakgrunds nivå. Slutsatsen är att det med de rådande förutsättningarna med avstånd och bakgrunds nivå sannolikt inte kommer upplevas som extra störande, dvs, som impulsljud. Med de anvisningar bullerutredningen ger kommer upplagens placeringar att ytterligare minska ljudutbredning mot närmaste fastigheter.

Bolaget svarade 2019-07-19 på Umeå kommuns och Sametingets yttrande respektive remissvar. Bolaget ställer sig frågande till om Länsstyrelsen tagit del av detta i sitt slutyttrande när slutyttrandet kommer in 2019-07-23 två arbetsdagar efter att bolaget skickat in sitt svar. I bolagets svar 2019-07-19 kommenterades bl.a. Sametingets samt samebyns synpunkter angående rennäringens förutsättningar i området.

Miljö- och hälsoskyddsnämndens svar den 27 augusti 2019 på bolagets yttrande från den 19 juli 2019

Miljö- och hälsoskyddsnämnden har i yttrande den 27 augusti 2019 kommenterat bolagets svar från den 19 juli:

Halkbekämpning av trafiksäkerhetsskäl är inte aktuellt under årets alla dagar utan enbart under vissa perioder under vintersäsongen. Nämnden anser att om utlastning av halkbekämpning behöver ske på andra tidpunkter än det som nämnden förordat i sitt yttrande i slutremissen, kan detta medges inom ramen för det förslag till villkor som nämnden lämnat i det yttrandet. Nämnden anser inte att bolagets yrkande är ett tillräckligt skäl till att tillåta lastning och uttransporter under dygnets alla timmar med tanke på risken för bullerstörningar nattetid och helger för de som bor nära transportvägarna.

Nämnden har inte delgivits några beräkningar som styrker bolagets bedömning att sedimentationsdammen är tillräckligt dimensionerad utifrån tåktens nuvarande storlek. Vid miljö- och hälsoskydds inspektion den

20 augusti 2019 uppstod även misstanke om att upplagsytorna vid områdets nordöstra del inte avvattnas till den befintliga sedimentationsdammen utan till ett annat mindre dike inom områdets östra del. En utökning av verksamhetsområdet torde även innebära en ökad mängd vatten som ska avvattnas till dammen. Att dammen är torrlagd periodvis visar inte på hur dammen klarar av tillfälliga höga flöden vid händelse av kraftiga regn. Nämnden anser på grund av ovanstående att det är motiverat och relevant att kunna styrka ställningstagandet att dammen är tillräckligt dimensionerad, inräknat den förväntade mängdökningen. Nämnden bedömer därför fortfarande att villkor 19 i befintligt tillstånd, med bland annat krav på provtagning två gånger om året samt gränsvärde på 25 mg/l suspenderat material, är motiverat att tillämpas i sin helhet för verksamheten för att fänga upp sedimentationsanläggningens funktionalitet.

Enligt artportalen har backsvalor observerats i närområdet och vid miljö- och hälsoskydds inspektion ute vid täkten den 20 augusti 2019 uppmärksammades två backsvalebon i ett upplag, enligt bilagt foto från inspektionen. Material från upplaget togs, enligt uppgift från täktansvarige, ut under hösten 2018 varpå bohålorna bedöms ha tillkommit efter hösten 2018. På grund av detta anser nämnden att villkor 10 i befintligt tillstånd ska stå kvar.

Bolagets svar den 29 augusti 2019 på synpunkter från Rans sameby den 21 augusti 2019

Bilfrakt bedömer att Rans sameby strategiskt har valt att inkomma med synpunkter sent i processen (1 år och 7 månader efter samråd) med anledning av att exploatörer ska falla för trycket att lova ekonomisk kompensation till samebyn. För en exploatör är sådana överenskommelser inte acceptabla såvida det inte är branschöverskridande och gäller samtliga verksamheter och näringar. Området för planerad täkt ligger dessutom inte inom område som är utpekats som riksintresse eller trivselland för renar inom Rans sameby enligt de kartor som presenteras på sametingets webbplats. Rans samebys markområde är ca 800 000 hektar från norska gränsen till Bottenhavet, där den föreslagna utökningen på ca 2,9 hektar utgör en ytterst liten del av den totala arealen som Rans sameby förfogar över. Bolaget bedömer därför att ansökt verksamhet är försumbar samebys förutsättningar.

Bolagets policy är att inte skilja på eller favorisera någon näring eller övriga intressen, vilket innebär att ingen "ekonomisk kompensation" medges, eftersom bolagets verksamheter gagnar viktiga regionala och nationella mål och projekt där i princip samtliga näringar och allmänna intressen ingår.

Bolagets svar den 9 september 2019 på yttrandet från Miljö- och hälsoskyddsnämnden från den 27 augusti 2019

Förutom att halkbekämpning av trafiksäkerhetsskäl inte går att tidsbestämma, förekommer även andra anledningar att lastning och uttransporter måste ske även under andra tider på dygnet. Vid stora

infrastruktursatsningar som t.ex. Norrbotniabanan etc. kan skiftarbete förekomma där speciellt pressade tidplaner samt inte minst väderlekssituationer kräver att arbetet sker under bästa förhållanden och tider. Bolaget har aldrig för avsikt att verksamheter ska ske utanför ordinarie arbetstider eftersom det per automatik medför betydligt högre kostnader p.g.a. obekväma arbetstider m.m. men vill samtidigt inte komma i konflikt med något villkor och anser därför att villkor 19 bör vara ett så kallat "öppet villkor" angående arbetstider om ovan beskrivna arbetssituationer skulle uppstå.

Beträffande farhågorna om att den nordöstra delen av upplagsytorna avvattnas mot öster kommer en inmätning att bekräfta eller dementera om en justering av täktbotten krävs. Med hänvisning till att sedimentationsanläggningen sporadiskt innehåller vatten bedömer bolaget att provtagning bör ske 1 gång om året eftersom 25 mg/l suspenderat material aldrig uppmätts, vilket betyder att anläggningen är väl dimensionerad och har en god funktion.

Bolagets verksamheter består bl.a. av produktion av kvalitetsballast för infrastruktursatsningar, projekt m.m. Produktionen innebär att stora kostnader ackumuleras i maskintimmar, förädlade upplag av fraktioner, tjänster etc. som är kända eller förväntas komma p.g.a. behov och efterfrågan där beställare samt leveranstider är faktorer som bolaget inte kan påverka. Att exkludera potentiella beställningar av produkter och tjänster under högsäsong (ca juni–aug) p.g.a. att eventuella häckningar kan ha uppstått av täktverksamheten i förädlade upplag m.m., anser bolaget strider mot företagets huvudsakliga uppgift att vara ett producerande och lönsamt företag.

Bolaget har stor acceptans att bevara biologisk mångfald i alla former, men anser att detta värde inte får förhindra beställare och projekt för bolagets möjligheter att leverera efterfrågade produkter och tjänster när behov och efterfrågan uppstår.

Enligt en studie 2003 (Göran Flyckt) förekommer ca 80 % av det minskande nationella beståndet av backsvalar i aktiva och oavslutade täkter, vilket per automatik medför att konflikter mellan verksamhetsutövare och naturvårdsintressen uppstår. En generell synpunkt och förslag är att ansvariga myndigheter och övriga naturvårdsintressen ansvarar för nationella naturvårdsprojekt där gamla och avslutade täkter samt nya habitat av tidigare obruten pinnmo, mjåla samt sandförekomster skapas, vilket med största sannolikhet skulle vända den negativa trenden för backsvalepopulationerna samt minimera risken för intressekonflikter där idag aktiva täktverksamheter och affärsintressen i absolut majoritet får svara för och finansiera backsvalepopulationernas habitat och överlevnad. Med hänvisning till ovanstående anser bolaget att villkor 10 ska slopas.

Rans samebys slutyttrande den 22 oktober 2019

Rans sameby redovisar att samebyn vid flertalet gånger har försökt att komma överens med Bilfrakt Ballast i ärendet. Exploatören har avvisat förslag till möten och diskussioner om den skada de förorsakar rennäringen inom Rans sameby i samband med deras verksamhet. Samebyn anser det därför orimligt att en exploatör kan få göra intrång som utgör hot mot existens för annan näring i området. På grund av denna ovilja till kompensation för de förluster samebyn får vidkännas så yrkar samebyn på avslag till såväl en utvidgning av verksamheten som till förnyat tillstånd för den befintliga.

Information

Detta tillstånd befriar inte bolaget från skyldighet att iaktta vad som gäller enligt andra bestämmelser för den anläggning eller verksamhet som tillståndet avser. Bestämmelser om tillstånd och anmälan för avloppsanläggning finns i förordningen (1998:899) om miljöfarlig verksamhet och hälsoskydd.

Vissa allmänna skyldigheter anges i bilaga.

Sedan täktarbetet avslutats och efterbehandlingen enligt ovan angivna villkor verkställts ska anmälan omedelbart ske till tillsynsmyndigheten för besiktning.

Om verksamheten avslutas innan tillståndstidens utgång ska anmälan om detta göras till tillsynsmyndigheten.

Om tillståndshavaren vill överlåta tillståndet till någon annan ska tillsynsmyndigheten underrättas. Vid överlåtelse av tillståndet krävs normalt att den nye tillståndshavaren ställer säkerhet för verksamheten. Säkerheten ska godkännas av miljöprövningsdelegationen.

Årlig avgift kommer att tas ut för tillståndsgiven mängd i ton enligt bilaga till förordning (1998:940) om avgifter för provning och tillsyn. Avgiften kommer att tas ut första gången, året efter det att beslut vunnit laga kraft.

Tillsynsmyndighet är för närvarande Miljö- och hälsoskyddsnämnden i Umeå kommun.

Villkoren kan enligt 24 kap. 5 § pkt 5 miljöbalken komma att ändras om det genom verksamheten uppkommit en olägenhet av någon betydelse som inte förutsågs när verksamheten tilläts.

Ändringar i verksamheten får inte ske utan att tillsynsmyndigheten i god tid underrättats. Tillsynsmyndigheten prövar om ändringarna kräver anmälan eller om tillstånd måste sökas.

Enligt 26 kap. 19 § miljöbalken ska den som bedriver verksamhet som kan befaras medföra olägenheter för människors hälsa eller påverkan på miljön, fortlöpande planera och kontrollera verksamheten för att motverka eller förebygga sådana verkningar.

Den som bedriver tillståndspliktig miljöfarlig verksamhet ska senast den 31 mars varje år lämna en miljörapport via Svenska miljörapporteringsportalen (SMP) enligt 26 kap. 20 § miljöbalken.

Borttransport och slutligt omhändertagande av farligt avfall regleras i avfallsförordningen (2011:927).

Skydd mot mark- och vattenförorening vid lagring av brandfarliga vätskor föreskrivs i Naturvårdsverkets föreskrifter och allmänna råd, NFS 2003:24.

I de fall mer än 10 ton sprängämnen lagras samtidigt (inkluderat laddade borrhål) är verksamheten en Sevesoverksamhet på den lägre kravnivån. Verksamheten måste då anmälas till länsstyrelsen.

Gällande bestämmelser

För täkt för annat än markinnehavarens husbehov av berg, naturgrus eller andra jordarter krävs tillstånd enligt 9 kap. 6 § miljöbalken (1998:808) samt 4 kap. 3 § i miljöprövningsförordningen (2013:251) för verksamhetskod 10.20 B. För sortering eller krossning av berg, naturgrus eller andra jordarter krävs anmälan till kommunen enligt 9 kap. 6 § miljöbalken och 1 kap. 10 § miljöprövningsförordning (2013:251) samt 4 kap. 6 § i miljöprövningsförordningen för verksamhetskod 10.50 C.

I 6 kap. 42 § miljöbalken anges bl.a. följande. Den som prövar tillståndsfrågan ska i ett särskilt beslut eller i samband med att tillståndsfrågan avgörs ta ställning till om miljökonsekvensbeskrivningen uppfyller kraven i detta kapitel så att den specifika miljöbedömningen kan slutföras.

Enligt 9 kap. 6 e § miljöbalken får tillstånd till täkt ges endast om det för uppfyllandet av de villkor som ska gälla för tillståndet ställs säkerhet enligt 16 kap. 3 §.

Alla som bedriver en verksamhet som kräver tillstånd enligt miljöbalken ska kunna visa att de förpliktelser som följer av de allmänna hänsynsreglerna i 2 kap. miljöbalken iakttas. Enligt 2 kap. 6 § miljöbalken ska en sådan plats väljas, för verksamheter och åtgärder som tar i anspråk mark annat än helt tillfälligt, som är lämplig med hänsyn till 1 kap. 1 § och 3 kap. miljöbalken.

För all verksamhet och alla åtgärder ska en sådan plats väljas att ändamålet kan uppnås med minsta intrång och olägenhet för människors hälsa och miljön. Enligt 1 kap. 1 § ska miljöbalken tillämpas så att mark och fysisk

miljö i övrigt används så att en från ekologisk, social, kulturell och samhällsekonomisk synpunkt långsiktigt god hushållning tryggas.

Enligt 3 kap.1 § miljöbalken ska markområden användas för det eller de ändamål för vilka området är mest lämpade till beskaffenhet och läge samt föreliggande behov. Företräde ska ges sådan användning som medför en från allmän synpunkt god hushållning.

Enligt 3 kap. 5 § miljöbalken ska mark- och vattenområden som har betydelse för rennäringen så långt som möjligt skyddas mot åtgärder som påtagligt kan försvåra rennäringens bedrivande. Områden som är av riksintresse för rennäringen ska skyddas mot åtgärder som avses i första stycket.

Enligt 3 kap. 6 § miljöbalken ska mark- och vattenområden samt fysisk miljö i övrigt som har betydelse från allmän synpunkt på grund av deras naturvärden eller kulturvärden eller med hänsyn till friluftslivet så långt som möjligt skyddas mot åtgärder som kan påtagligt skada natur- eller kulturmiljön.

Områden som är av riksintresse för naturvärden, kulturmiljövården eller friluftslivet ska skyddas mot åtgärder som avses i första stycket.

Enligt 22 kap. 25 § 2 st. miljöbalken ska i fråga om miljöfarlig verksamhet anges den tid inom vilken verksamheten ska ha satts igång.

Enligt 24 kap. 2 § miljöbalken förfaller tillståndet bland annat om tillståndshavaren inte iakttar den bestämmelse som har meddelats i fråga om den tid inom vilken verksamheten ska ha satts igång.

Enligt 22 kap. 28 § miljöbalken får miljöprövningsdelegationen när det finns skäl till det, förordna att tillståndet till en verksamhet får tas i anspråk även om domen eller beslutet inte har vunnit laga kraft.

Hur man överklagar

Detta beslut kan överklagas hos Umeå tingsrätt, mark- och miljödomstolen, se bilaga. Skrivelsen ska ha kommit in till miljöprövningsdelegationen senast den **21 februari 2020**.

Detta beslut har fattats av Theresia Brundin, ordförande och Ylva Ågren, miljösekreterare. Ärendet har beretts av Erland Sköllerhorn, miljöhandläggare.


Theresia Brundin


Ylva Ågren

Bilagor

1. Hur man överklagar
2. Tåktverksamhet, allmänna skyldigheter
3. Översiktskarta
4. Fastighetskarta
5. Tåktplan

E-postkopia till

Naturvårdsverket, registrator@naturvardsverket.se + kungörelse
Havs- och Vattenmyndigheten, havochvatten@havochvatten.se +
kungörelse

Miljö- och hälsoskydds nämnden i Umeå kommun, att:

mhn@umea.se

Sametinget, att: kansli@sametinget.se

Rans sameby, att: rans.sameby@gmail.com

Skatteverket, Västerbotten, Söderhamn, att:

fastighetstaxering.soderhamn@skatteverket.se

Kopia till

Stadsledningskontoret i Umeå kommun + kungörelse, bevis emot ses

Håkan Knutsson, Brunnsvägen 25, 905 94 Umeå

Zandra Hamrén, Nyhem 65, 905 94 Umeå

Information om hur vi hanterar personuppgifter finns på

www.lansstyrelsen.se/dataskydd

Bilaga 1

Hur man överklagar till Mark- och miljödomstolen

Om ni är missnöjd med miljöprövningsdelegationens beslut kan ni överklaga det hos Mark- och miljödomstolen, men överklagandet ska lämnas eller skickas till Miljöprövningsdelegationen vid Länsstyrelsen Västerbotten. Överklagandet ska vara skriftligt.

Var tydlig med

- Skriv vilket beslut som överklagandet gäller. Det gör ni enklast genom att ange ärendebeteckningen (exempelvis 551-1234-2015).
- Redogör för varför ni menar att miljöprövningsdelegationens beslut är fel och hur ni anser att beslutet ska ändras.
- Ange ert namn, adress och telefonnummer.

Om ni anlitar ombud bör en fullmakt sändas med.

Om ni har dokument som ni anser stöder er ståndpunkt så bör ni bifoga dem.

Skicka överklagandet

- med e-post till adressen:
vasterbotten@lansstyrelsen.se

eller

- med brev till adressen:
Miljöprövningsdelegationen
Länsstyrelsen Västerbotten
901 86 Umeå

Miljöprövningsdelegationens måste ha fått överklagandet **senast 21 februari 2020**, annars kan överklagandet inte tas upp.



Länstyrelsen
Västerbotten

Beslut

Datum
2020-01-17

Ärendebeteckning
551-4340-2018
Anläggningsnummer
TDS 80:018-c

50(50)

Bilaga 2

Täktverksamhet, allmänna skyldigheter

Enligt miljöbalken 2 kap allmänna hänsynsregler, ska alla som bedriver eller avser att bedriva en verksamhet eller vidta en åtgärd, skaffa sig den kunskap som behövs med hänsyn till verksamhetens eller åtgärdens art och omfattning, för att skydds människors hälsa och miljö mot skada eller olägenhet. En del av bestämmelserna följer här nedan:

I 11 kap miljöbalken finns bestämmelser som gäller den, som vill bedriva vattenverksamhet och utföra vattenanläggningar. Med vattenverksamhet avses bl. a åtgärder som syftar till att ändra vattnets djup eller läge, bortledning av grundvatten, infiltration och markavvattning. Med vattenanläggning avses en anläggning som tillkommit genom vattenverksamhet, t ex dammar och vägbankar i vatten.

Fasta fornlämningar är skyddade enligt 2 kap lagen (1988:950) om kulturminnen m.m. Man måste ha tillstånd från Länsstyrelsens för att rubba, övertäcka, ta bort, gräva ut eller på annat sätt förändra fast fornlämning. Även område runt fornlämningen har samma skydd. Om en fornlämning påträffas under grävning eller annat arbete ska arbetet omedelbart avbrytas för del som berör fornlämningen. Den som leder arbetet ska omedelbart anmäla förhållandet till länsstyrelsen. Om det behövs en särskild arkeologisk utredning för att ta reda på om fornlämning berörs av ett planerat arbetsföretag kan länsstyrelsen besluta att en sådan ska utföras, på företagets bekostnad.

För handhavande och förvaring av brandfarliga och explosiva varor, hänvisas till lagen (SFS 2010:1011) förordningen om brandfarliga och explosiva varor (SFS 2010:1075). Naturvårdsverkets föreskrifter om skydd mot mark- och vattenförorening vid lagring av brandfarliga vätskor, NFS (2003:24) Upplysningar kan erhållas från Sprängämnesinspektionen eller kommunens räddningstjänst.

För transport, yrkesmässig mellanlagring, återvinning och bortskaftande av farligt avfall krävs tillstånd av Länsstyrelsen enligt avfallsförordningen (SFS 2011:927).

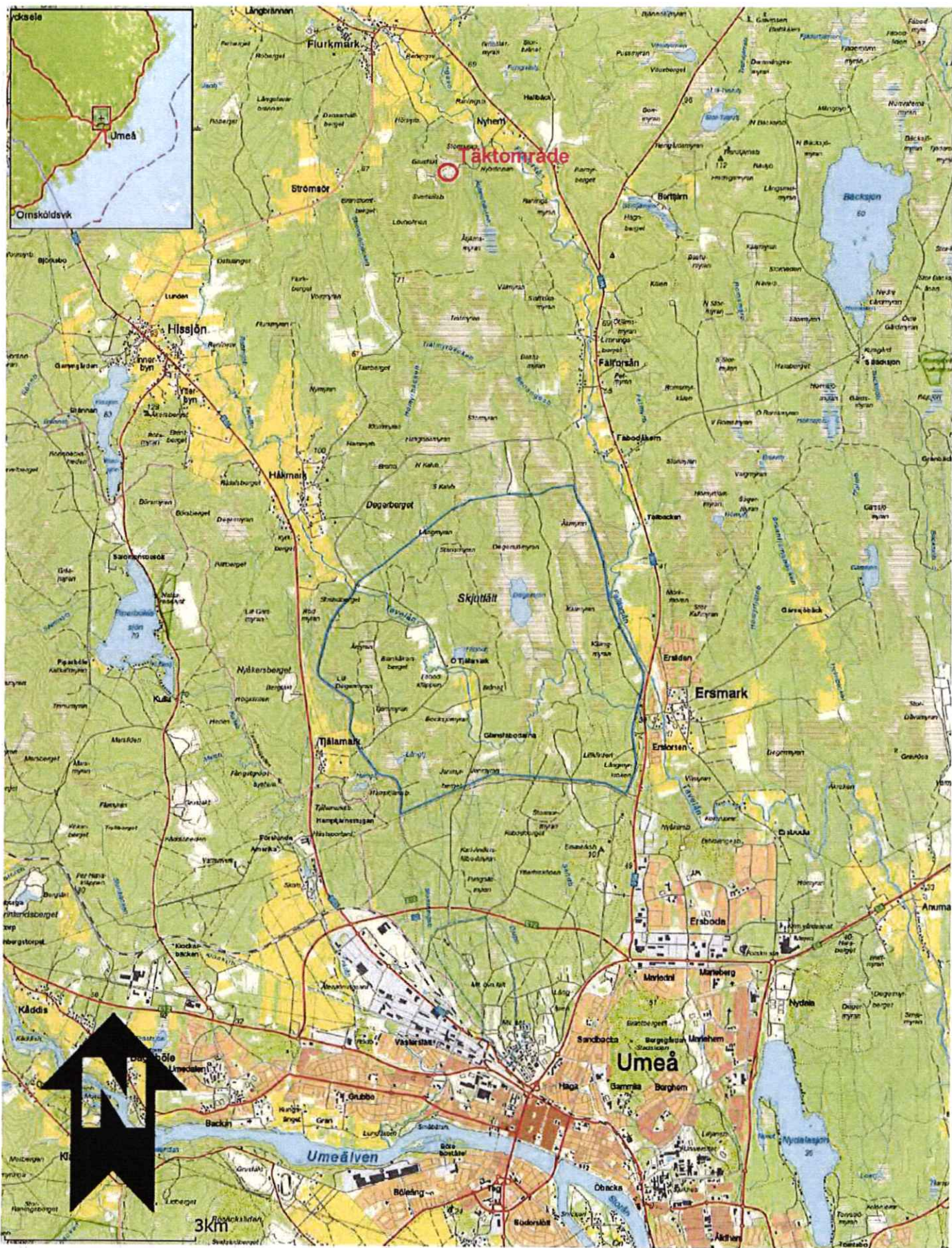
Särskilda bestämmelser om hanteringen av spillolja finns i förordningen om spillolja (SFS 2011:927).

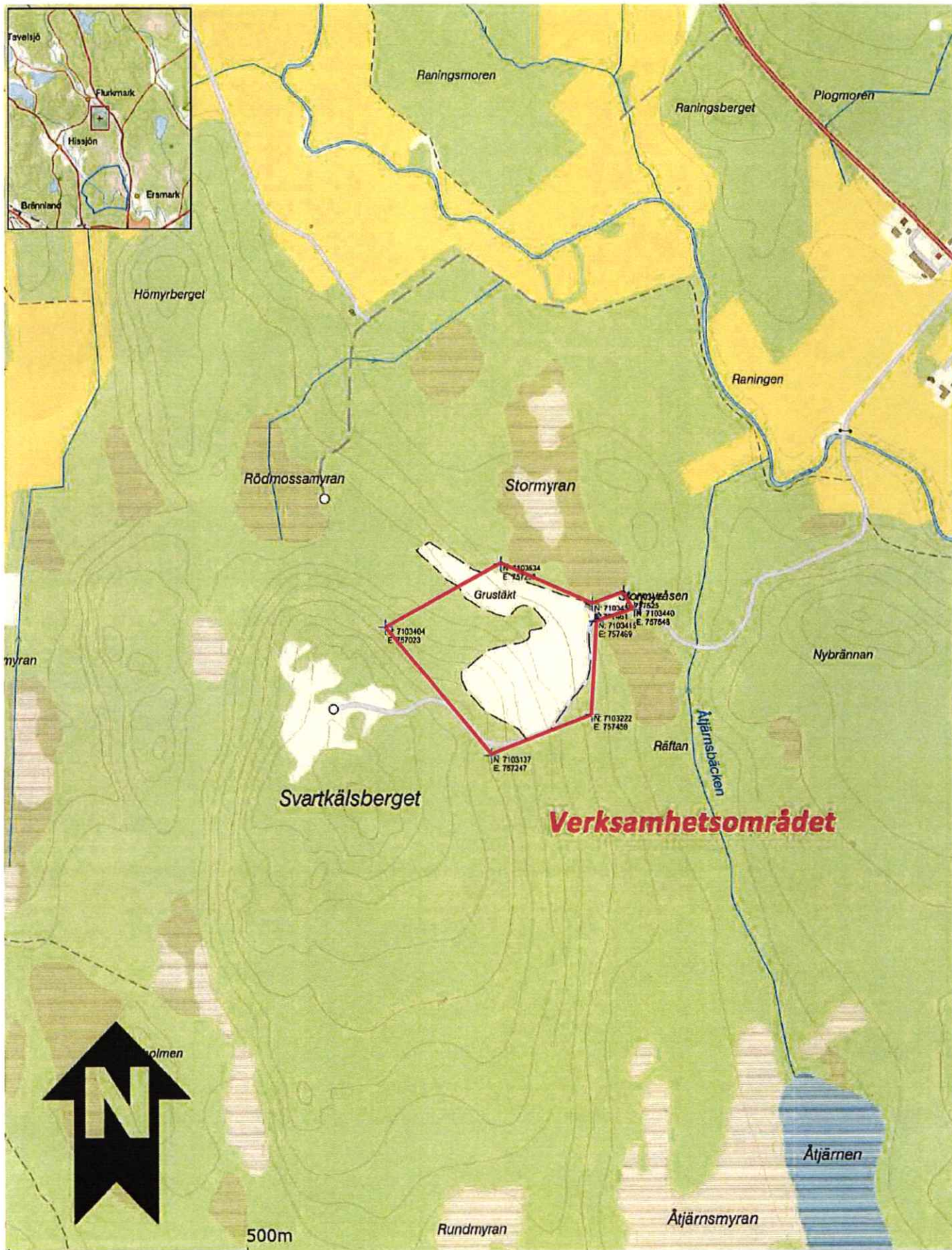
Den som gräver eller utför liknande arbete ska, vidta de åtgärder enligt 3 kap 4§ ordningslagen (1993:1617), som behövs för att förhindra att personer och egendom kommer till skada. Arbetet i tåkten ska utföras i enlighet med arbetarskyddsstyrelsens föreskrifter (AFS 2006:4). När det gäller arbete i bergtäkter ska det utföras i tillämpliga delar med arbetarskyddsstyrelsens föreskrifter om bergarbete samt allmänna råd om tillämpningen av föreskrifterna (AFS 2010:01).

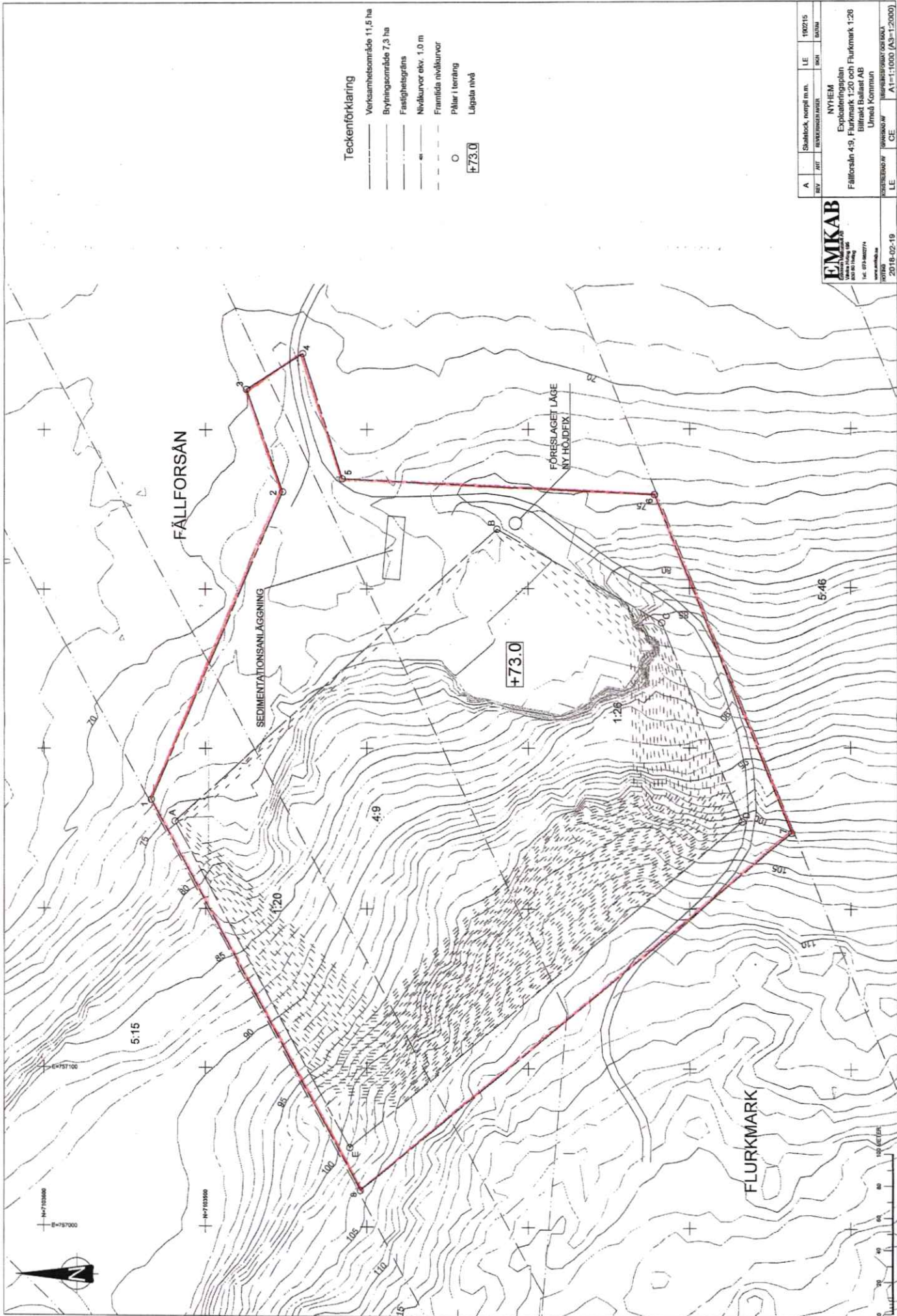
Enskild körväg får inte anslutas till allmän väg utan vägghållningsmyndighetens tillstånd, 39§ väglagen (1971:948). Detsamma gäller om anslutning till allmän väg ändras. Intill vägområde får ej vidtas enligt 45§ väglagen åtgärder som kan vara till olägenhet för vägens brukande.

Enligt skogsvårdslagen (1979:429) 2§ är mark, som är lämplig för virkesproduktion och inte väsentligen används för annat ändamål, att betrakta som skogsmark.

Enligt brottsbalken 14 kap 9§ är det straffbelagt att flytta, ta bort, skada eller förstöra gällande gränsmärke, vattenmärke, fixpunkt eller annat märke för plan- eller höjdmätning. Påträffas sådant märke bör kontakt tas med fastighetsbildningsmyndigheten.







Teckenförklaring

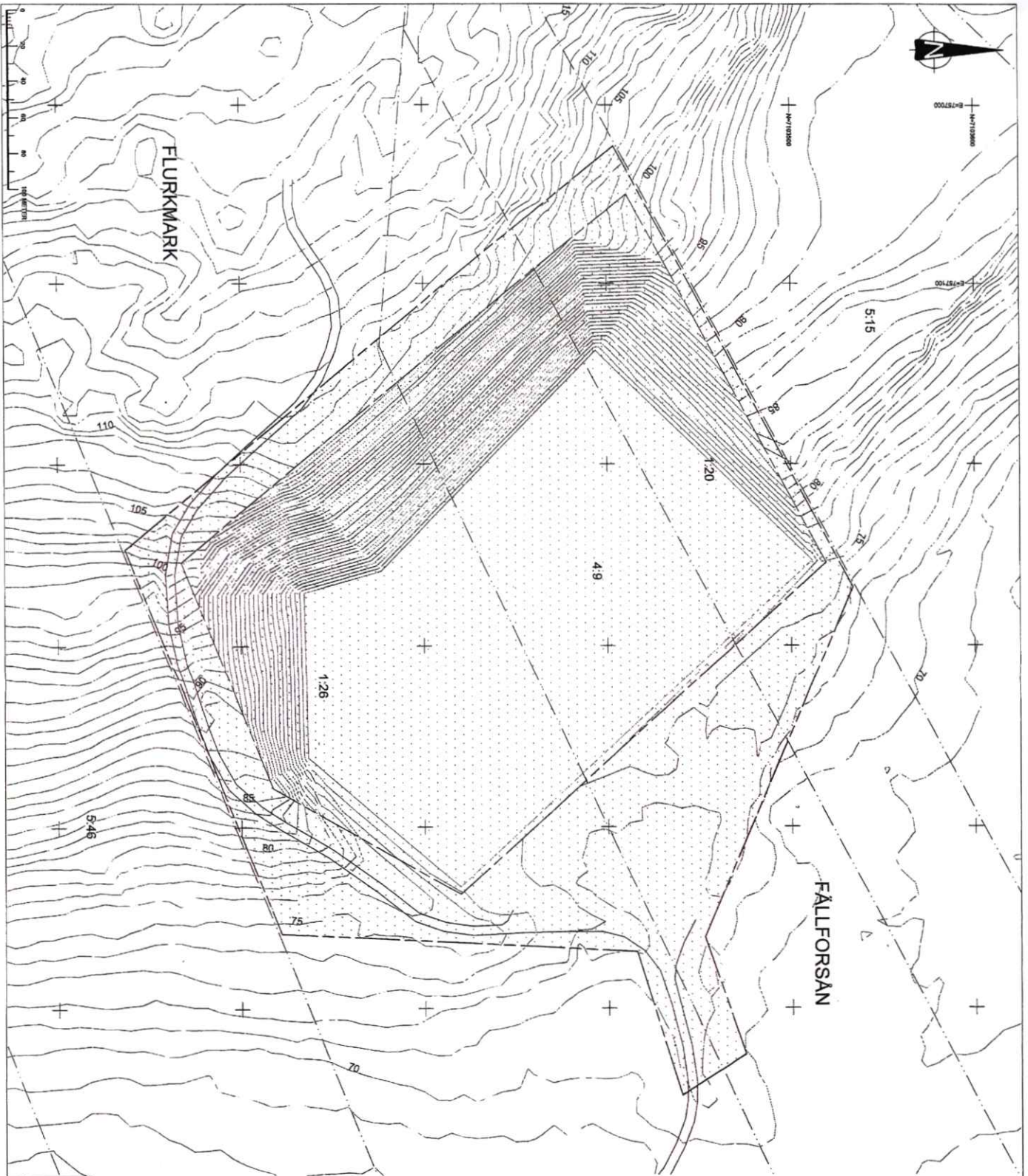
- Verksamhetsområde 11,5 ha
- Brytningsområde 7,3 ha
- Fasighetsgräns
- Nivåkurvor ökv. 1,0 m
- Framtida nivåkurvor
- Pålar i terräng
- Liggata nivå

A	Skedda, nr 101 m.m.	LE	190215
REV	NY	REVISIONSÄTT	NOI
			EMKAB

NYHEM
 Exploateringsplan
 Fällforsån 4:9, Flurkmark 1:20 och Flurkmark 1:26
 Bilfrakt Ballast AB
 Urneå Kommun

EMKAB
 Exploateringsplan
 Fällforsån 4:9, Flurkmark 1:20 och Flurkmark 1:26
 Bilfrakt Ballast AB
 Urneå Kommun

2018-02-19
 LE CE A1=1:1000 (A3=1:2000)



- Teckenförklaring**
- Verksamhetsområde 11,5 ha
 - Byggningsområde 7,3 ha
 - Fasitshetsgränna
 - Nivåkuror elev. 1,0 m
 - Yta som flödesstoppas

EMKAB
 Entreprenör AB
 Box 100
 221 00 Västerås
 Tel: 0733 80271
 www.emkab.se

PROJEKT
 2018-02-18

A	Stadsråd, samråd m.m.	LE	190215
REV	REVISORER/ANMÄN	SEN	050318
NYHEM			
Efterbehandlingsplan			
Fällforsån 4,9, Flurkmark 1:20 och Flurkmark 1:26			
Bilprovat Ballast AB			
Umeå Kommun			
KOMPLETTERING AV	SKISSER/AV	UTSÄLLNINGSDOKUMENT/STYCKLISTA	
LE	CE	A1=1:1000 (A3=1:2000)	