



Länsstyrelsen
Västerbotten

3

Beslut

Datum
2008-10-10

Delgivningskvitto

SKANSKA Sverige AB
Asfalt och Betong Norr
Box 93
901 03 UMEÅ

1(20)

Ärendebeteckning
551-2078-2008

Arkivbeteckning
TDS 80:044 a

Umeå Kommun
Byggradsnämnden

2008 -10- 15

Dnr

Tillstånd till ny täktverksamhet av berg och naturgrus inom fastigheten Långbrännan 1:12 i Umeå kommun

(5 bilagor)

Beslut

Länsstyrelsen meddelar SKANSKA Sverige AB (bolaget), org nr 556033-9086, tillstånd enligt 9 kap. 6 och 8 §§ miljöbalken (1998:808) att t o m **den 31 juli 2028** bedriva täkt av berg och naturgrus inom fastigheten Långbrännan 1:12 i Umeå kommun.

Tillståndet gäller för uttag av högst **2 000 000 ton**, varav **1 900 000 ton (716 981 fm³) berg** och **100 000 ton (50 000 fm³) naturgrus**. Brytningsområdets areal är ca 181 000 m². Verksamhetsområdets areal är ca 197 500 m² och dess gräns har markerats på bilagda utdrag ur fastighetskarta med en heldragen röd linje.

Tillståndet omfattar även uppställning av mobilt kross- och sorteringsverk samt asfaltverk.

Länsstyrelsen fastställer, enligt 4 kap. 2 § förordningen (1998:940) om avgifter för prövning och tillsyn enligt miljöbalken, den årliga avgiften till 12 250 kronor (70 % av 17 500 kr) beräknad utifrån den tillståndsgivna mängden.

Länsstyrelsen förutsätter att verksamheten inte innebär intrång i enskild eller allmän rätt.

Länsstyrelsen godkänner miljökonsekvensbeskrivningen, inkommen 2008-02-08, med kompletteringar inkomna 2008-03-20 och 2008-04-30, och som fogats till ansökan.

Tillståndet får inte tas i anspråk förrän det vunnit laga kraft.

För tillståndet gäller följande villkor.

Allmänt

1. Om inte annat framgår av nedan angivna villkor ska verksamheten bedrivas i huvudsaklig överensstämmelse med vad bolaget uppgett och åtagit sig i ansökan.
2. Personal som arbetar inom täktområdet ska vara väl informerad om betydelsen av innehållet i täkttillståndet. En omgång av täkttillståndet, inklu-

sive bilagor, ska finnas tillgänglig vid verksamhet i täkten och förvaras av platsansvarig.

3. Gränsen för verksamhetsområdet respektive brytningsområdet ska under hela tillståndstiden i terrängen vara utmärkt på väl synligt sätt, med träpålar med rödmålad respektive blåmålad topp. Fixpunkter ska finnas redovisade i terrängen och på motsvarande sätt utmärkas med vitmålade pålar eller kryss på berg.
4. Taktplanen, inkommen 2008-02-08, med revideringar inkomna 2008-04-03, 2008-06-30 och 2008-09-11, ska gälla med de ändringar och förtydliganden, som framgår av villkoren nedan.

Bolaget ska senast 2008-11-17 inkomma till Länsstyrelsen och tillsynsmyndigheten med en reviderad efterbehandlingsplan (2 meters ekvidistans) som visar att täktområdet får en mjuk avslutning i de sydöstra och sydvästra hörnen.

5. Årsproduktionen får inte överstiga 100 000 ton.
6. Verksamheten får bedrivas helgfri måndag-fredag, kl. 07.00-22.00. Sprängning får dock inte bedrivas efter kl. 16.00 enligt bolagets åtagande. Om särskilda skäl föreligger får tillsynsmyndigheten medge annan förläggning av arbetstiden till nattetid kl. 06.00-07.00 helgfri måndag-fredag. Under den utökade arbetstiden får sprängning inte förekomma.

Under brytning

7. Buller från verksamheten ska begränsas så att det utomhus vid bostäder inte ger upphov till högre ekvivalent ljudnivå än följande riktvärden:
50 dBA dagtid (kl. 07-18), helgfri måndag-fredag
45 dBA kvällstid (kl. 18-22), helgfri måndag-fredag
40 dBA nattetid (kl. 22-07), helgfri måndag-fredag

Om s.k. impuls ljud eller s.k. rena toner alstras från verksamheten ska värdena sänkas med 5 dB(A). Momentan ljudnivå nattetid får inte överskrida 55 dBA.

Mätning av buller och bestämning av ekvivalent ljudnivå dBA ska ske i enlighet med Naturvårdsverkets råd och riktlinjer, för närvarande angivna i publikationen 1978:5 "Externt industribuller".

8. Brytningsområdet ska avbanas och efterbehandlas efterhand som arbetet i täkten fortskrider. Vid avbaning ska material som ska användas vid efterbehandlingen läggas upp i ordnade upplag. Materialet ska vid efterbehandlingen bredas ut över området. Efterbehandlingen ska slutföras inom tillståndstiden.
9. På arbetsplatsen ska hållas god ordning. Stubbar och andra trädrester ska nedkrossas och användas vid efterbehandlingen. Kvarvarande sten ska

efter hand nedschaktas inom brytningsområdet. Försliten materiel, skrot och liknande ska omhändertas.

10. Inför uppställning av mobilt kross- och sorteringsverk samt asfaltverk ska tillsynsmyndigheten informeras i förväg. I samband med sådan information får tillsynsmyndigheten, om det behövs, meddela ytterligare föreskrifter om försiktighetsmått och skyddsåtgärder avseende krossning och sortering samt asfalttillverkning.
11. Samråd ska ske med berörd sameby inför produktionsperioder och transporter som sammanfaller med tiden för renskötseln i närområdet.
12. Bolaget ska i god tid innan verksamheten närmar sig de nyupptäckta fornlämningarna inom verksamhetsområdet kontakta Länsstyrelsen, i enlighet med sitt åtagande.
13. Till dess efterbehandling är slutförd ska stängsel finnas uppsatt i terrängen runt brytningsfronten där fallhöjden överstiger 3 meter.
14. Brytning får inte bedrivas djupare än till nivån + 125,0 m enligt höjdsystemet RH00, i enlighet med täktplanen.
15. Sprängning får endast ske vid till närboende och samebyn i förväg meddelade tidpunkter och efter tydlig, hörbar förvarningssignal. Vibrationshastighet till följd av sprängning får inte överskrida riktvärdet 2,5 mm/s i vertikal led, som effektivvärde på bottenvåning i närbelägen bebyggelse. Mätning av vibrationer ska ske i enlighet med Svensk standard SS 460 48 61 "Vibrationer och stöt - Mätning och riktvärden för bedömning av komfort i byggnader". Mätning krävs endast efter klagomål från närboende.
16. Luftstöt vågor till följd av sprängning får utomhus vid bebyggelse inte överskrida gränsvärdet 200 Pa (140 dBLin rel 20 mikroPa) och riktvärdet 60 Pa (130 dBLin rel 20 mikroPa), uttryckt som frifältsvärde.
17. Bolaget ska vidta nödvändiga åtgärder för att förhindra utsläpp av suspenderat material, totalkväve och olja från verksamheten.
18. Provtagning av vattenkvalitet och mätning av vattenflöde (nollprov) ska ske i nedströms liggande källa för fastigheten Långbränna 1:10 innan täktverksamhet påbörjas. Detta ska ske av provtagare med dokumenterad erfarenhet av liknande provtagningar. Påverkar täktverksamheten vattenkvalitet eller vattentillgång i brunnen ska bolaget ersätta berörda fastighetsägare eller erbjuda dem annan lösning på vattenförsörjningen.
19. Vatten från krossanläggning och vatten som härrör från dammbekämpning ska tillsammans med eventuellt förorenat dag-, dränerings- och grundvatten passera en sedimentationsanläggning före utsläpp i omgivande skogsmark. Anläggande av sedimentationsbassängen ska ske i samråd med tillsynsmyndigheten. Sedimentationsbassängen ska vara än-

damålsenligt utförd och dimensionerad samt vara utrustad med anordning för effektiv oljeavskiljning. Dess funktion och vattenkvaliteten ska kontrolleras regelbundet under produktionsperioder och däremellan, i enlighet med sökandens åtagande. I utgående vatten från sedimentationsanläggningen får, som riktvärde, utsläppet av suspenderade ämnen inte överstiga 25 mg/l. Kontrollen ska utföras av provtagare med dokumenterad erfarenhet av liknande provtagningar.

20. För att minimera diffus damning ska vid behov körvägar och upplag bevattnas. Lignin får användas.
21. Petroleumprodukter, oljor och andra flytande kemiska produkter ska förvaras i tank eller liknande med invallning/tråg som rymmer hela tankens volym. Det ska finnas regnskydd över tanken som hindrar nederbörd från att fylla invallningen/tråget. Dubbelmantlad tank och tank med inbyggd invallning får ersätta invallning/tråg. Tanken ska vara försedd med påkörningsskydd. Mängder och förvaring av varor och kemikalier ska journalföras. Tankar och förvaringsutrymmen ska kontrolleras regelbundet.
22. All hantering av farliga varor, som vid exempelvis tankning, får endast ske på hårdgjord och tät yta så att eventuellt spill kan samlas upp.
23. På arbetsplatsen ska finnas saneringsutrustning (Absol eller annat absorptionsmedel med motsvarande funktion) för beredskap i händelse av läckage av bränsle och olja från fordon och maskiner.
24. Spill av olja, oljehaltigt avfall och liknande ska samlas upp. Det betraktas som farligt avfall och ska förvaras väl skyddat, transporteras av godkänd transportör och slutligt omhändertas av godkänd omhändertagare. Mängden farligt avfall och transportör ska journalföras.
25. Inträffar haveri eller driftstörningar som kan leda till olägenheter för människors hälsa eller miljön ska verksamheten omedelbart avbrytas och kommunens räddningstjänst samt tillsynsmyndigheten kontaktas.
26. Endast rena jord- och schaktmassor får användas i efterbehandlingssyfte. Införsel av sådana massor till verksamhetsområdet ska redovisas till tillsynsmyndigheten i god tid innan.

Efter brytning

27. Brytningsområdets slänter får inte ges en brantare lutning än 1:2. Slänterna ska vara stabila och avrundas mjukt vid släntkrön och släntfot samt i övrigt mjukt anpassas till angränsande terräng, utan synlig terrasserings.
28. Mellan angränsande täktområden får inte restpartier i form av plintar lämnas kvar utan sådana ska nedschaktas så att en mjuk avjämning sker mellan de angränsande täktbottnarna.

29. Eventuella upplag av redan utbrutet och bearbetat material ska hanteras på det sätt som tillsynsmyndigheten bestämmer.
30. Täkten ska som en del av efterbehandlingen i enlighet med ovanstående villkor planteras med skog.

Vissa allmänna skyldigheter anges i bilaga.

Sedan täktarbetet avslutats och efterbehandlingen enligt ovan angivna villkor verkställts ska anmälan omedelbart ske till tillsynsmyndigheten för besiktning.

Om verksamheten avslutas innan tillståndstidens utgång ska anmälan om detta göras till Länsstyrelsen.

Om bolaget vill överlåta tillståndet till någon annan ska detta rapporteras skriftligen till Länsstyrelsen. Bolaget är ansvarigt för täktverksamheten tills Länsstyrelsen har godkänt övertagandet.

Med stöd av 22 kap 25 § miljöbalken överlåter Länsstyrelsen åt tillsynsmyndigheten att medge annan förläggning av arbetstiden (villkor 6), att fastställa de villkor som kan behövas rörande krossning och sortering samt asfaltproduktion (villkor 10) samt att bestämma hur hanteringen av upplag ska ske efter avslutad täkt (villkor 29).

En av Länsstyrelsen godkänd säkerhet på 2 200 000 kronor har ställts för att i detta beslut meddelade villkor uppfylls. Länsstyrelsen kan ompröva den ställda säkerheten, om den anses otillräcklig.

Motivering

Den sökta verksamheten innebär ny berg- och grustäkt inom ett område som är opåverkat av tidigare bergexploatering. Grustäktverksamhet har tidigare skett på norra sidan av berget i direkt anslutning till den nu aktuella bergtäkten.

Bolaget har före Länsstyrelsens kungörelse av ansökan kompletterat samrådsredogörelse och handlingar i ärendet, inklusive kartmaterial. Bolaget har inför samrådsmötet på dess kontor inne i Umeå 2007-08-09 kl. 14:00 skickat personlig information till enskilda boende i närheten av utfartsvägen till allmän väg 692 och i Långbrännan nordost om planerat täktområde, med uppgift om kontaktperson och att annons angående kallelse till samråd skulle sättas in i lokaltidningen. Med tanke på täktens lokalisering kan boende i Flurkmark, Hissjö och övriga berörda inte betraktas tillhöra kretsen enskilt särskilt berörda. Därmed torde det vara tillräckligt att de fått ta del av bolagets kungörelse om samrådsmötet i ortstidningarna, även om denna kungörelse gjordes i senaste laget. Länsstyrelsen anser sammantaget att samråd enligt 6 kap 4 och 5 §§ miljöbalken har skett på ett godtagbart sätt.

Samrådet om verksamhetens lokalisering, omfattning, utformning och miljöpåverkan samt miljökonsekvensbeskrivningens innehåll och utformning, får anses

genomfört i god tid och i behövlig omfattning innan ansökan om tillstånd gjordes och miljökonsekvensbeskrivningen upprättades.

Naturvård, grundvatten, kulturmiljö, rennäring och hushållning med naturresurser

Med hänsyn till täktens läge i förhållande till bebyggelse och allmän väg innebär brytningen ingen oacceptabel förändring av landskapsbilden, även om högsta toppen på berget sänks ca 25 meter. Den exponering av täktverksamheten som uppstår med planerad utformning av brytningen kan godtas. Vidare ligger täkten i ett område utan välutvecklade eller särpräglade landformer. Delar av det av enskilda uppmärksammade klapperstensfältet på bergets sydsluttning kan bevaras, i och med bolagets åtagande om att spara delar av berget med hänsyn till rennäringen. Närliggande skogs- och våtmarker har inga kända högre naturvärden.

I viss utsträckning förekommer rörligt friluftsliv i området. Inom klapperstensfältet i söder finns enligt uppgift en iordningsställd grillplats. På och runt berget sägs fritidsaktiviteter förekomma i form av promenader, skidåkning, svamplockning, jakt etc. Kommunen har inte framhållit att berört område bör reservaras för friluftsliv. Den södra delen av området har undantagits från täktverksamhet bland annat med hänsyn till rennäringen och Länsstyrelsen anser sammantaget att inverkan på friluftslivet får godtas. Verksamheten får endast bedrivas under måndag-fredag.

Av bolagets efterbehandlingsplan framgår inte hur avslutningen av täktområdet i söder ska kunna anpassas till omgivande terräng. Länsstyrelsen anser det därför motiverat att enligt villkor 4 föreskriva att bolaget senast 2008-11-17 ska inge en reviderad efterbehandlingsplan som ska visa hur släntlutningar utformas (2 m ekvidistans) samt hur avslutningen av täkten kan göras mer avrundat i de sydöstra och sydvästra hörnen. Den reviderade efterbehandlingsplanen ska inges till såväl Länsstyrelsen som tillsynsmyndigheten. Länsstyrelsen erinrar även om kraven i villkor 27 hur slänter ska vara utformade. För att åskådliggöra avslutningsåtgärderna och släntringar bör efterbehandlingsplanen innehålla profilritningar över släntlutningarna för det efterbehandlade täktområdet.

Med föreskrivna villkor kan efterbehandlingen godtas från naturmiljösynpunkt. Med stabil slänt avser Länsstyrelsen slänter med sådan utformning och i sådant material att de förblir opåverkade av naturliga sluttningsprocesser under längre tid. Det krävs en flack släntlutning på minst 1:2 för att sluttningsprocesser normalt inte ska starta.

Det kan inte uteslutas att det finns risk för viss påverkan på grundvattenytan i berget. Utifrån den geohydrologiska utredningen torde dock en sådan påverkan bli mycket begränsad. Därför räcker det, enligt Länsstyrelsens mening, med att föreskriva uppföljning av att vattenförsörjningen till fastigheten Långbrännan 1:10 inte påverkas.

I en nära omgivning runt bergtäkten finns ett mindre antal ur hushållnings- och kvalitetssynpunkt jämförbara materialtäkter. Materialet i den aktuella täkten kan

anses godtagbart för redovisat ändamål och bidrar till att uppfylla miljömålen om minskad användning av naturgrus.

Täktområdet ligger just innanför gränsen på ett kärnområde av riksintresse för rennäringsen. Intrånget i betesmarken begränsas därmed till att gälla täktområdet. I och med bolagets slutliga åtagande att spara delar av bergets södra sida, bör verksamheten kunna planeras, utformas och bedrivas så att den inte påtagligt försvårar rennäringsens bedrivande i området. Åtagandet innebär att ca en femtedel av berget sparas i södra och sydvästra delen.

Från kulturmiljöperspektiv har erinringar framkommit mot verksamheten, vilka dock genom bolagets åtaganden bör anses tillgodosedda.

Miljöskydd

En central fråga från miljösynpunkt gäller ställningstagande till transportvägar, där huvudsakliga miljöstörningar från trafik utgörs av buller, vibrationer och damning samt trafiksäkerhetsaspekter. Bolagets årsproduktion kommer inte att överskrida tidigare redovisad maximal produktion, som förekom under år 2004 med drygt 110 000 ton. Bolagets redovisade transportvägar torde innebära måttlig risk för störningar. Andelen tung trafik på väg 692 ökar från 30 fordon per dag (bolagets uppgift för år 2004), till 40 fordon per dag. Denna ökning är trots allt relativt liten i faktiska tal, även om den är ca 33 %. Inga erinringar har inkommit från boende i Hissjö, dit merparten av transporter torde gå. Avståndet mellan närmaste bebyggelse mot öster och anslutningen av utfartsvägen till väg 692 uppges vara ca 100 m. Detta kan innebära viss risk för störning från lastbilstrafik, men sannolikt inte påtaglig sådan.

Länsstyrelsen noterar att yrkanden om trafiksäkerhetsåtgärder inte omfattas av prövningen enligt miljöbalken (se t.ex. dom 2001-11-23, mål nr M 39-01 vid Miljödomstolen, Vänersborgs tingsrätt). Angående trafiksäkerheten för olika typer av trafikanter på väg 692 gäller detta allmän väg, där Vägverket Region Norr är ansvarig myndighet samt Miljö- och hälsoskyddsnämnden är tillsynsmyndighet enligt miljöbalken

Med de föreskrivna villkoren för bl.a. högsta årsproduktion, arbetstider och buller bedömer Länsstyrelsen att olägenheter av betydelse för hälsa och miljö inte uppstår från verksamheten. Mest kritiska moment torde vara samtidig borring samt krossning och den sammanlagda ekvivalenta ljudnivå som då kan uppstå, under kvällstid och på morgonen.

Utifrån avståndet till närmaste bostadshus bedömer Länsstyrelsen att bolaget utan tekniska och ekonomiska svårigheter klarar de föreskrivna villkoren för vibrationer och luftstötter.

Länsstyrelsen finner det lämpligt att delegera till tillsynsmyndigheten att medge annan förläggning av arbetstiden och att fastställa de villkor som kan behövas rörande krossning och sortering. Nya bestämmelser om upplag av utbrutet och bearbetat material motiverar en delegation i frågan till tillsynsmyndigheten.

Inför uppställning av mobilt kross- och sorteringsverk samt asfaltverk ska tillsynsmyndigheten informeras i förväg. Länsstyrelsen anser, i motsats till bolaget, att planerad asfalttillverkning såsom följdverksamhet ska omfattas av denna tillståndsprövning och inte vara föremål för separat anmälan vid de tillfällen som kan bli aktuella. Länsstyrelsen finner det också lämpligt att delegera till tillsynsmyndigheten att fastställa de villkor som kan behövas rörande asfalttillverkningen.

För att förebygga problem med utsläpp av suspenderat material, i samband med snösmältning och kraftiga regn, behövs en sedimentationsbassäng. Bolaget bedömer att verksamheten minskar den naturliga ytavrinningen och evapotranspirationen, varför ansamling av vatten på täktbotten kan uppkomma. Vidare underskattar bolaget, i jämförelsen med skogsgödsling av produktiv skogsmark, den ökade kvävebelastningen till omgivande mark och vatten. Eftersom en bergtäkt är ett impediment saknas vegetation som kan binda kvävet. Länsstyrelsen bedömer dock att avståndet till Tavelån är tillräckligt stort för att undvika påverkan.

Damning torde främst orsakas av finkorniga partiklar i fraktionen 0,2-0,45 mm (stenmjöl) och kan föranleda behov av bevattning med tanke på täktområdets relativt öppna läge i terrängen.

Med rena jord- och schaktmassor i villkor 26 avses, enligt Länsstyrelsen, massor som klarar kriterierna för "känslig markanvändning" enligt Naturvårdsverkets generella riktvärden för förorenad mark.

Övriga villkor kan anses vara normala för denna typ av täktverksamhet.

Sammanfattningsvis bedömer Länsstyrelsen, med hänsyn till föreskrivna villkor, att hinder inte föreligger utifrån miljöbalkens mål i 1 kap, de allmänna hänsynsreglerna i 2 kap, de grundläggande hushållningsbestämmelserna i 3 kap. eller den särskilda behovsprövningen enligt 9 kap. 6 a § i miljöbalken, för planerat uttag och förädling av berg. Lokalisering och omfattning är godtagbar. Ansökan ska därför bifallas.

Ansökan

Av bolagets beskrivning av projektet framgår i huvudsak följande:

Lokalisering och bergmaterial

Bolaget ansöker om att inom rubricerad fastighet på ett slutligt brytningsområde av ca 18,1 hektar (ursprungligen ca 27 hektar, först minskat till ca 22 hektar) få bedriva ny täktverksamhet av berg, inklusive överlagrat naturgrus, under 20 år. Ansökan omfattar 1 900 000 ton berg och 100 000 ton grus. Ansökan avser 20 år eftersom bolaget har en långsiktig strategi för hur etablering av täkter ska ske. Längre tillstånd medger att bolaget kan planera på ett miljömässigt och produktionsmässigt sätt samt att handläggning hos myndigheten minskas. Bolaget har idag ett flertal tillstånd som sträcker sig 20 år. Denna täkt bör kunna få ett så långt tillstånd med hänsyn till miljömålen och dess ogenerade läge. Enligt miljö-

balkens 24 kap 3 § sista stycket kan dock Länsstyrelsen efter 10 år dra in tillståndet, om den anser att yttre omständigheter ändrats så mycket att skäl för ny ansökan föreligger. Denna regel är unik för täkter och innebär rimligen att grund saknas för att begränsa ett täktillståndets giltighet.

Ingen brytning kommer att ske närmare grundvattenytan än 1 m. Brytning kommer att ske från nordost mot sydväst. Pallhöjden uppgår maximalt till ca 25 m, från + 150 ner till + 125 m enligt höjdsystem RH00 och täktplanen. Bergets yttre kontur bevaras upp till nivån + 128 mot öster och huvudsakligen till nivån + 127 m mot nordväst. Verksamhetsområdets slutliga areal anges till ca 19,8 hektar (ursprungligen ca 38 hektar, först minskat till ca 24 hektar). Svallgrusets tjocklek inom täktområdet varierar från 0 till 1 m. Bolaget har slutligen åtagit sig att spara en ca 480 m lång och drygt 70 m bred del av verksamhetsområdet mot söder och sydväst, av hänsyn till rennäringens intressen av Röberget.

Beträffande materialbehov sker idag många större arbeten i området och fler är planerade, vilket kräver ballastmaterial. I dagsläget bedriver bolaget ingen bergtäkt norr om Umeå, vilket innebär att material måste fraktas långa sträckor och dessutom genom Umeå stad. Det kan varken anses miljömässigt eller ekonomiskt motiverat. Genom att återöppna täkten kommer transportsträckor att minska och positiva effekter fås på ekonomi och miljö. Närheten till tätorten ger ett större kundunderlag, som i sin tur påverkar miljön positivt med kortare lastbilstransporter. Områdets berggrund består till största delen av glimmerskiffer, ådergnejs och mörk ortognejs. Materialet uppfyller kraven på mekaniska egenskaper hos bärlager och är även lämpligt i vägbankskonstruktioner och som förstärkningslager. Det kommer att levereras till olika projekt inom byggnad, vägändamål, järnvägar och asfaltproduktion. Glimmerhalten är provad och utlåtnande från geolog Karel Miskovsky finns. På Röbergets västra och södra sidor ligger svallavlagringar. De högsta topparna utgörs av kalt berg. På västsidan utgörs materialet av sandigt grus som mot norr övergår till välsorterad sand. På södra sidan är materialet betydligt grövre och utgörs i huvudsak av sten och grus. Krossat bergmaterial klarar kraven för bärlager enligt ATB Väg 2005 (Micro-Deval 20 och Los Angeles-tal 40). Det gnejsiga provet hade följande kulkvarnsvärde 21,7, sprödhetstal 48 och flisighetstal 1,42.

Tidigare täktområde ligger inom fastigheterna Långbrännan 1:3, 1:5, 1:12 och 1:14 medan den nya täkten bara kommer att bedrivas inom Långbrännan 1:12. Tidigare grustäkt som drevs inom området är idag helt återställd. Den samordning som blir aktuell är att anpassa de nya slänterna i förhållande till de befintliga. Den nya täkten ligger vid Flurkmark, ca 16 km norr om Umeå. Från Umeå nås området via väg 363, sedan höger på väg 692 och slutligen vänster in på transportväg i Strömsör. Transportvägarna 363 och 364 kommer att användas förutom väg 692. Täkten är lokaliserad på nordsidan av en i huvudsak lägre bergsrygg med en högsta punkt på ca 150 m ö h. Täkten ligger utanför detaljplanlagt område och i utkanten av ett område av riksintresse för rennäringen. Täckens utformning och läge gör den endast synlig från den närmaste omgivningen. Det finns inga boende i närheten, eller någon allmän väg varifrån insyn är möjlig. Närmaste bebyggelse ligger drygt 1 km från täktens yttersta kant. Mellan täkt och bebyggelse är det en trädrida av barrskog. Närmaste brunnar finns i Strömsör och i Flurkmark, 1,5 km söderut respektive 1,7 km mot nordost. Med

tanke på de långa avstånden och att brytning inte sker under grundvattennivån, kommer verksamheten inte att påverka kvalitet eller nivåer i dessa brunnar.

Samrådsförfarande

Skriftlig information skickades till Länsstyrelsen, Umeå kommuns miljökontor, omkringliggande fastighetsägare, berörd sameby och boende i närheten enligt en bifogad sändlista. Annonsering om den kommande ansökan samt tid och plats för samråd har skett i tidningarna Västerbottens-Kuriren och Västerbottens Folkblad 2007-08-04. Samråd har hållits 2007-08-09 kl. 14.00 på bolagets kontor i Umeå, med 4 personer närvarande. Länsstyrelsen, Umeå kommun och närmast berörda inbjöds. På samrådet efterfrågades uppgifter om brytningsområdets storlek och gränser, både till höjd och bredd, och antalet uttransporter kom också upp. Arbetstid fram till kl. 22.00 ifrågasattes och oro för bullerstörningar noterades. Frågor ställdes angående val av täktplacering, där bolaget förklarade motiven materialkvalitet, avstånd till närboende och befintlig täkt. Kritik framfördes mot valet av samrådets tid och plats. Yttranden från miljönämnden, Rans sameby samt närboende och fastighetsägare bifogas ansökan. Rans sameby framförde en önskan att spara berget i den södra delen. Bolaget ser inte några hinder mot detta och inkom 2008-06-30 med markering på täktplanen hur detta kan ske. Bolaget bryter mot från norr och kommer därmed att kunna lämna en del av berget i söder.

Bolaget har i god tid annonserat om samrådsmötet. Val av tid och plats gjordes just med tanke på att det var semestertider. Bolaget har i komplettering daterad 08-03-12 gjort en transportutvärdering, där det konstateras att trafikökningen inte torde medföra betydande besvär för närboende, samt att de boende i Flurkmark och Hissjö inte ligger inom närområdet till verksamhetsområdet, vilket ska tas i beaktande när man gör samråd. Här hänvisar bolaget till Miljödomstolens vid Östersunds tingsrätt dom i mål M 1921-06, vilken bifogats. Därför har inget särskilt samråd hållits avseende transporter.

Under samrådsmötet framfördes synpunkter på arbetstiden, främst med tanke på bullerstörningar. Bolaget har utfört mätningar som visar att bolaget klarar de värden Naturvårdsverket har satt upp. Bolaget annonserade en vecka före samrådsmötet i de bägge lokaltidningarna och menar att allt som allt hade de närboende ca 2 månader på sig att inkomma med synpunkter på verksamheten. Bolaget har 2008-09-04 haft ett särskilt samråd på telefon med Länsstyrelsen angående de nyupptäckta fornlämningarna inom verksamhetsområdet. Bolaget anser sammanfattningsvis att man uppfyllt miljöbalkens krav på samråd.

Verksamheten

Bolaget beräknar produktionen (uttaget) till 100 000 ton/år, men den kan komma att variera. Materialupplag kommer att ligga inom verksamhetsområdet. Vid normal produktion utförs under vardagar sprängning kl. 06.00-16.00, borrhning kl. 06.00-18.00 (kan vara aktuellt till kl. 22.00), krossning kl. 06.00-18.00 (kan vara aktuellt till kl. 22.00) och sortering kl. 06.00-22.00. Krossning sker periodvis, beroende på efterfrågan på material och tillgång till krossutrustning. Sortering utförs med mobila sorteringsverk och färdiga produkter transporteras

och läggs på upplag med hjullastare. Sortering bedrivs normalt maj-oktober, men andra tider kan förekomma. Lastning och transporter utförs vardagar, kl. 06.00-18.00. Bolaget bedömer att bormning kommer att krävas under ca 8 veckor och krossning under ca 10 veckor vid produktion av 90 000 ton berg/år. En salvstorlek på ca 20 000-30 000 ton innebär 3-4 salvor per år. Efterbehandling vid avslutad brytning redovisas på bifogad efterbehandlingsplan. Energiförsörjningen kommer att ske via mobila elverk som följer med krossutrustningen och som bara finns där när krossning pågår. Vatten kan eventuellt komma att användas vid krossning för att förhindra damning.

Transporter till kund sker med lastbil, normalt sett med bil med släp och med 3-axlade lastbilar inom tätort. Antal transporter varierar beroende på efterfrågan. Vid en medelförsäljning på 100 000 ton/år och en transportmängd per lass på 30 ton blir det ca 3 300 utleveranser per år, under maximalt 100 arbetsdagar. Uppskattningsvis går ca 50 % mot Hissjö och 50 % mot Flurkmark, vilket innebär ca 1 650 uttransporter åt vardera hållet per år. Total trafikbelastning på väg 692 vid senaste mätning år 2004 var 290 fordon per dygn, varav 30 tunga fordon. På väg 364 vid senaste mätning år 2005 var antalet fordon 1 260 per dygn, varav 60 tung trafik. På väg 363 var vid senaste mätning år 2005 antalet fordon i förhållande till korsningen med väg 692 nordväst mot Vindelns 1 880 fordon per dygn (varav 180 tung trafik) respektive sydost mot Umeå 3 020 fordon per dygn (varav 240 tung trafik).

Inom området kan asfalttillverkning komma att ske, då med mobila asfaltverk. Denna ansökan omfattar dock inte denna verksamhet, utan bolaget kommer att anmäla den vid de tillfällen som kan bli aktuella.

Åtaganden m.m.

- När det gäller övriga skyddsåtgärder och försiktighetsmått anger bolaget bl.a.
- att i god tid innan verksamheten närmar sig de nyupptäckta fornlämningarna inom verksamhetsområdet kontakta Länsstyrelsen beträffande arkeologisk undersökning
 - att fastighetens gränser är noga utmärkta för att förhindra överträdelse
 - att stängsel sätts upp fortlöpande allteftersom branta partier skapas
 - att miljörapport inlämnas varje år, där redovisning sker av verksamhetens utsläpp, damning, buller, råvaruförbrukning, användning av kemiska produkter, avfall, förebyggande åtgärder, undersökningar gjorda under året och energiförbrukning
 - att alla arbetare i tänkten kommer att ha getts information om gällande tillstånd och regler samt kunskap om tillvägagångssätt om något oförutsett händer
 - att alla medarbetare är miljöutbildade
 - att all hantering, signalering och skyltning vid sprängning utförs enligt sprängkungörelsens anvisningar
 - att krav ställs på alla underleverantörer att även de ska följa hänsynskravet bästa möjliga teknik
 - att bolaget strävar efter att förebygga alla möjliga risker för skador på miljö och skulle skada ändå kommer bolaget att ansvara för att skadan eller olägenheten avhjälps och upphör
 - att arbetsmaskiner och transporter klarar att använda miljöklass 1-diesel

- att det krävs att underleverantörerna använder de miljövänligaste kemikalierna, såvida det är tekniskt möjligt och inte medför orimlig merkostnad
- att samtliga kemiska produkter som används av bolaget och dess underentreprenörer måste vara inlagda i bolagets databas och därmed godkända eftersom produkter som befaras medföra risker för människors hälsa och miljön ej blir inlagda i databasen
- att bolaget ska kontrollera att underleverantörer gör en förregistrering av aktuella ämnen
- att bolaget efterlever REACH på alla punkter inklusive kontroll av underleverantörer
- att oljor och fetter förvaras i medhavda containrar med spillkar och att dessa tas med efter avslutad kampanj
- att diesel förvaras i godkända ADR-tankar
- att akuta utsläpp, förorenade massor och hanteringsspill ska kunna omhändertas och bortföras
- att för absorption av eventuellt oljespill ska ett antal säckar Quick-Absorb eller motsvarande finnas på platsen

Bolaget har redovisat hur de allmänna hänsynsreglerna har beaktats och är certifierat enligt ISO 14001 samt ISO 9002.

Miljökonsekvensbeskrivning

Av bolagets beskrivning av miljökonsekvenserna framgår i huvudsak följande:

Naturvård, friluftsliv, kulturmiljövård och rennäring

Platsen utgör inget riksintresse för naturvård, friluftsliv eller kulturmiljövård. Det finns inte heller några andra skyddade områden, såsom kulturresevat, naturreservat eller djurskyddsområden inom eller i närheten av planerad täkt. Verksamheten kommer inte att påverka landskapsbilden, djurliv eller friluftsliv nämnvärt. Produktionen av berg främjar delmål 4 inom det nationella miljömålet "God bebyggd miljö", det s.k. naturgrusmålet att minska naturgrusanvändningen. Insynen begränsas av ett brett skogsparti mellan täkten och väg 692. En stor fördel med detta område är att något större ingrepp i landskapsbilden inte behöver göras, eftersom det existerar en gammal täkt i området. Verksamheten kommer att påverka närmiljön, men ingreppen är dock relativt begränsade i utbredning och kommer att pågå på avstånd från bebyggelse. Insynen till täkten är liten. Det finns inga kända biologiska naturvärden inom täktens närområde. Dominerande trädslag är tall och fåktskiktet är tunt med en artfattig markflora. Hitills orörd mark kommer att brytas, vilket medför minskad växtlighet på aktuell plats.

Bergets södra topp ligger ca 152 m ö h och dess norra på ca 135 m ö h. Topparna utgörs av kalt berg och avståndet mellan dem är ca 1 500 m. Närmaste miljövärden i skogen är sumpskogsområden, klassade som fuktskogar dominerade av tall, norr och söder om täktområden Verksamhet kommer inte att bedrivas inom dessa områden. Väster om området rinner Öster-Degerdalsbäcken, som fortsätter söderut där den rinner ihop med Tavelån. Täktområdet ligger ej inom friluftsliv-

eller rekreationsområde och berör inte heller intressen för jakt, fiske, eller jord- och skogsbruk i någon nämnvärd omfattning.

Först konstaterades att inga fornlämningar var registrerade eller kända inom området. Senare framkom efter tips från en närboende att det fanns okända fornlämningar, i form av 12 gropar i klapper. Bolaget säger sig enligt lag vara skyldigt att vidta åtgärder för att skydda fornlämningarna. Taktplanen är uppdaterad med de hittade fornlämningarna. Verksamheten bedöms inte påverka dem förrän om ca 5-6 år, varmed en arkeologisk undersökning hinner göras om sådan krävs.

Takten ligger inom Rans samebys rennärlingsområde. Samebyn vistas i området under vinter och förvinter, vilket innebär månaderna december till april då det inte orsakar störning i renarnas kalvnings- och märkningsperioder. Det finns inga för renarna strategiska platser i området. Renbetet påverkas inte nämnvärt. Takten ligger på gränsen till och i utkanten av ett område av riksintresse för rennärlingen. Den kommer inte att innebära sönderstyckning av marken, svåra passager eller annat hinder för renarna. Inga kraftledningar berörs av taktverksamheten.

Miljöskydd, grundvatten och säkerhet

Närmaste bebyggelse finns söder om takten vid Strömsör, ca 1,5 km från närmaste nuvarande tätkant. Avståndet tillsammans med ett gott topografiskt skydd gör denna bebyggelse väl skärmd från verksamheten. Vid Långbrännan i norr ligger också närmaste bebyggelse ca 1,5 km från närmaste tätkant och denna är mycket väl skärmd. I Flurkmark mot nordost är det 1,7 km till närmaste hus. De mest påtagliga miljöstörningarna buller, damm och vibrationer bedöms som ringa. Vid sprängning bestämmer avståndet till närmaste bebyggelse nivå på laddningars storlek, för att undvika skador på byggnader och dylikt. Buller uppstår i övrigt vid borring, krossning, interna transporter till upplag samt in- och uttransporter. Buller vid dessa arbetsmoment, utom borring, har tidigare mätts. Ljudnivån låg under riktvärdena. Bullermätning vid Långbränna visade värdet 42 dBA. Bakgrundsnivån uppmättes vid Strömsör till 38 dBA och vid Långbrännan till 39 dBA. Inga klagomål på buller inkom under tidigare täktverksamhet och framtida bullernivåer beräknas ej bli högre. Med start på arbetstiden kl. 06.00 kan 1 timme på morgonen vara i riskzonen jämfört med gällande riktvärden. Å andra sidan bedöms bullernivån sjunka, då en naturlig vall bildas mot Strömsör och Långbränna när bergtakten öppnas. Krossning förekommer endast under begränsade tidsperioder. Buller- och vibrationsmätningar kommer att utföras för att säkerställa att gränsvärden inte överskrids. Inga skyddsåtgärder anses nödvändiga, men kommer att vidtas vid behov som exempelvis materialupplag som bullerskydd.

Inom området kommer inga permanenta upplag av kemiska produkter att finnas, varför risken för utsläpp bedöms som ringa. Bränsle för maskiner förvaras enligt gällande regler. Endast små mängder avfall/farligt avfall uppkommer. De typer som kan uppstå är spillolja och fetter. Kemikalier som används i verksamheten är fett till smörjning av lager i krossarna, hydraulolja i grävmaskiner och hjullastare, diesel (ca 25 m³/år) som driver krossar, grävmaskiner och hjullastare, samt motorolja vid behov i grävmaskiner och hjullastare. Kemikalier som används vid

transporter är fetter vid smörjning av bilar, naturavfettning som rengöring för biltvätt vilket sker hos underleverantörer, samt spolarvätska, glykol och oljor för smörjning av bilmotorer vilka förvaras hos respektive åkare. Förbränning av fossila bränslen innebär utsläpp av växthusgaser. Maskiner med dieselmotorer ger också upphov till utsläpp av bl.a. kolväten, kväveoxider och svaveldioxid.

Någon förändring av grundvattennivån i närområdet kommer inte att ske, då någon brytning under grundvattenytan inte är aktuell och täktbotten inte ska understiga + 1 m över grundvattenytan. En inledande besiktning av bergets sprickfrekvens ledde till bedömningen att den var låg. Av denna anledning bedöms inträngningen i grundvattensystemet vara liten. Närmaste brunnar återfinns i Strömsör och Flurkmark. Med tanke på avstånden och att berg kommer att brytas med god marginal till grundvattennivån påverkas inte vattenkvalité eller nivåer i dessa brunnar. Bolaget åberopar utlåtanden av professorerna Jacks och Miskovsky, där det bl.a. anges

- att i kristallin berggrund är grundvatten koncentrerat till och helt beroende av sprick- och krosszoner, vilka ofta är isolerade akviferer utan hydraulisk kontakt med varandra och med omgivande grundvatten. Det innebär att det kan fastställas flera grundvattenytor i en bergtäkt
- att bergtäktverksamhet kan gynna grundvattenbildning genom anläggning av en plan täktbotten som minskar ytavrinningen från området
- att bergtäkten sker i ett upphöjt bergsparti, enligt uppgift över den regionala grundvattenytan, varför påverkan till stor del beror på förändrad ytavrinning och evapotranspiration inom berört område. Ytavrinningen minskar när en bergtäkt öppnas i områden med tunt jordtäckte och sluttande terräng. Evapotranspirationen minskar då vegetation tas bort, vilket ökar grundvattenbildningen. Tillförseln av grundvatten till omgivningen ökar sannolikt, men påverkan på den regionala grundvattenytan blir förmodligen liten och styrs av förekomst och nivåer på utströmningsområdena. Ingen avsänkning av den regionala grundvattenytan kommer att ske, så länge täktbotten ligger ovanför denna yta.

Bolaget tillägger att närmaste grundvattenspegel är Jentjärnen, ca 450 m norr om täkten, där tjärnens yta ligger på nivån + 115 m ö h. Täktbotten kommer att ligga ca + 128 m ö h, vilket innebär en god marginal till grundvattenytan.

Utsläppen från sprängningarna innehåller ammoniakkväve som enligt tillverkaren beräknas vara 1,2-1,9 g/kg detonerad mängd, fördelat på 50 % till luft och 50 % till vatten. Sprängämnesförbrukningen ett medelår beräknas till 12 ton Ng (nitroglycerinsprängämne) och 18 ton ANFO-sprängämne (ammoniumnitrat). Ng är vattentåliga varför fritt kväve i vatten från dessa ej beräknas förekomma. ANFO är verkningslösa i vatten varför mängden endast kan bli hanteringsspill motsvarande ca 2 % av förbrukningen. Nitratsalter löses lätt i vatten och kan beräknas till 0,175 kg nitratkväve/kg ANFO. Nitratkontamineringen för ett medelår beräknas till ca 80 kg/kväve. Kväve bidrar till övergödning. Skogsstyrelsen har i allmänna råd om skogsskötsel gett råd att inte använda mer än 450 kg kväve/ha, där totalt utsläpp är beroende på vilken areal som gödslas. Bolagets totala utsläpp beräknas till 1 600 kg, vilket skulle räcka till att gödsla ca 3,5 ha, vilket får anses som väldigt ringa. Tavelån ligger ca 2 km bort, varför producerat kväve torde ha upptagits av omgivande skog innan det når vattendraget. Sedimentationsanläggning ska anläggas om man avser att leda bort vatten, vilket bolaget

inte har. Uppstår behov, åtar sig bolaget att diskutera utformning och storlek med tillsynsmyndigheten.

Utifrån senaste transportbelastning blir ökningen av tung trafik på väg 363 ca 2 % och på väg 364 ca 8 % och då har bolaget inte tagit hänsyn till Vägverkets beräknade transportökning på ca 1,5 % per år. Bolaget anser att trafikökningen från verksamheten ger upphov till begränsad störning jämfört med befintlig trafik. Väg 692 är belagd, vilket gör att damning måste anses som en mindre risk. Beträffande buller hänvisar bolaget till Miljödomstolens mål nr M 1921-06, där man konstaterar att för följdföretag som uppstår från verksamhet ska hänsyn till bullerstörning endast tas i närområdet. Flurkmark och Hissjö kan inte anses ligga inom närområdet. Genomförda bullermätningar visar att man klarar kraven vid Strömsör och Långbränna, som ligger betydligt närmare tälkten.

Vid behov minimeras damm och stoftspridning genom konventionella metoder, exempelvis vattenbegjutning. Risken för dammproblem bedöms som ringa eftersom avståndet till närmaste bebyggelse är långt. Mätningar av halten respirerbar kvarts har gjorts under tidigare verksamhet och låg då under det hygieniska gränsvärdet på samtliga mätplatser.

Viltstängsel kommer att sättas längs verksamhetsområdets gräns, tillsammans med varningsskyltar som informerar om sprängningar och farlig kant.

Alternativ lokalisering, utformning och nollalternativ

För att berg ska kunna konkurrera med grus måste en kortare transportsträcka utjämna den högre sprängnings- och krossningskostnaden. Krav på hög krossytegrad krävs i vägbyggen enligt ATB Väg, vilken ersatt Väg 94. Krossat berg har 100 % krossytegrad, jämfört med naturgrus där man har svårigheter att uppnå gällande krav. Det innebär att naturgrus minskar i vägbyggen till fördel för berg.

Vid undersökning av presumtiva täktplatser uteslöts områden med bebyggelse närmare än 500 m, områden med för besvärliga jordförhållanden, och områden liggande flera kilometer från farbar väg. Vid jämförelse av likvärdiga områden valdes sådana som medför transporter genom tätbebyggelse bort. Med denna beslutgrund valdes en återöppning av tälkten inom Långbrännan 1:12. Alternativ som undersökts är Varmvattenberget, som föll bort p.g.a. avståndet till Umeå tätort och Kullaåsen som föll bort eftersom den ligger inom vattenskyddsområde och öppnande av nya grustäkter är inte förenligt med miljömålen. Ett annat alternativ är Vitberget i Tavelsjö, som dock innebär en transport på 34 km enkel väg till centrum. Ytterligare ett alternativ är bergtälkten i Innertavle som ligger bra till transportmässigt, men som inte kan tillgodose hela Umeås behov av krossmaterial. Tillståndet till Vägverkets bergtält i Ersmark har inte vunnit laga kraft, så den kan bolaget inte kommentera idag. Brännlandstälkten ligger bra till transportmässigt både för Vännäs och Umeå, men kvaliteten är av det slag att materialet har väldigt litet användningsområde. Bolaget tror att användningen av krossmaterial runt Umeå kommer att öka, vilket gör det mycket motiverat med en till täkt norr om Umeå. Vald lokalisering föll sig naturlig då täktverksamhet

redan bedrivits inom området under en tioårsperiod och bl.a. ligger ca 20 km från avsättningsområdet.

Nollalternativet (att sökt verksamhet inte kommer till stånd) har fördelen att inte ge någon ytterligare miljöpåverkan inom området och innebär att området efterbehandlas. Nackdelar är ökade mängder krossmaterial måste transporteras till området. Det skulle innebära att allt material får tas från bolagets bergtäkt i Svartberget 17 km söder om Umeå och att alla transporter måste gå igenom centrum på väg norrut mot Ersboda och Västerslätt. Omlokalisering är därför ej lämpligt, miljömässigt, ekonomiskt eller praktiskt. Alternativet med ny bergtäkt på annan plats har fördelen med kortare transportsträckor om läget är gynnsamt. Nackdelar är ökade kostnader och oklara nya ägarförhållanden. Det innebär ökade utsläppsmängder om transporterna blir längre och kräver nya ingrepp i naturen. Befintligt område kommer ej att nyttjas på ett national- eller regionalekonomiskt optimalt sätt. Beroende på läge kan förslaget innebära nackdelar för rennäringen. Alternativet med att ersätta sökt täkt med en naturgrustäkt har fördelarna att behovet av krossning minskar, liksom transportavståndet om läget är gynnsamt. Nackdelar är att användning av naturgrus ökar grundvattnets sårbarhet och att ett sådant uttag inte är möjligt med tanke på miljömål och naturhushållning. Beroende på läge kan ett sådant uttag också innebära nackdelar för rennäringen. Bolaget anger bl.a. att materialanvändningen i Umeåområdet kommer att öka och dagens täkter har svårt att tillgodose efterfrågan på material, vilket motiverar en till täkt norr om Umeå.

Bolaget bedömer sammanfattningsvis att verksamheten är försvarbar med tanke på beskaffenhet, läge och föreliggande behov. Bergtäkten har lämplig kvalitet på råvaran för aktuella användningsområden. Täkten har en bra lokalisering och verksamheten är förenlig med nationella miljömål samt de allmänna hänsynsreglerna i miljöbalken.

Tidigare beslut

Länsstyrelsen meddelade 1999-10-13 (dnr 2330-12264/98) bolaget tillstånd enligt 18 § naturvårdslagen till fortsatt och utökad täktverksamhet av 175 750 ton naturgrus inom rubricerad fastighet. Tillståndet gällde t.o.m. 2005-06-30.

Därefter meddelade Länsstyrelsen 2005-07-28 (dnr 541-8468-2005) bolaget tillstånd enligt 12 kap 1 § miljöbalken att lasta och köra ut kvarvarande material i upplag t.o.m. 2005-09-30.

Samråd, handläggning, remisser m.m.

Länsstyrelsen underrättade 2007-08-14 (ärende 551-9775-2007) bolaget vid samråd, om att planerad täktverksamhet av berg och naturgrus inom fastigheten Långbrännan 1:12 i Umeå kommun ska antas medföra betydande miljöpåverkan enligt 6 kap 4 § miljöbalken och 3 § förordningen om miljökonsekvensbeskrivningar.

Därefter inkom bolaget 2008-02-08 med ansökan och MKB angående berg- och grustäktverksamhet samt uppställning av kross- och sorteringsverk.

Länsstyrelsen begärde 2008-03-06 kompletteringar av ansökningshandlingarna, efter att ha skickat ärendet på en s.k. kompletteringsrunda. Tillsynsmyndigheten Miljö- och hälsoskyddsnämnden yttrade sig 2008-03-20 och begärde också vissa kompletteringar.

Bolaget inkom 2008-03-20 och 2008-04-03 med vissa ytterligare handlingar.

Sedan Länsstyrelsen 2008-04-03 hade förelagt bolaget att inkomma med vissa preciserade kompletteringar, inkom bolaget 2008-04-30 med ytterligare uppgifter.

Ärendet kungjordes 2008-05-09.

Naturvårdsverket meddelade 2008-05-14 att man avstår från att yttra sig.

Markägaren till fastigheterna Långbränna 1:10 och Strömsör 1:16 motsatte sig i skrivelse daterad 2008-06-02 tillstånd till verksamheten. Bolaget gavs möjlighet att yttra sig över denna skrivelse.

Miljö- och hälsoskyddsnämnden tillstyrkte 2008-06-12 ansökan, med förslaget att ett tillstånd kombineras med ett villkor att täktverksamhet inte får bedrivas under + 125 m enligt RH00 som ett förtydligande av presenterad exploateringsplan.

Efter synpunkter avseende rennäringsen inkom bolaget 2008-06-30 med en reviderad täktplan innebärande viss minskning av täktområdet i söder.

Efter det att tiden för kungörelsen gått ut inkom 11 yttranden från enskilda och organisationer samt från kulturmiljöperspektiv om nyupptäckta fornlämningar. Bolaget inkom 2008-09-11 med svar på dessa yttranden och Länsstyrelsens medsända remiss samt med markering av fornlämningarna på täktplanen.

Bolaget har beretts tillfälle att yttra sig över täktavgiften och inte haft några erinringar.

Gällande bestämmelser m.m.

För täkt av berg, sten, grus, sand, lera, jord eller andra jordarter för annat ändamål än markinnehavarens husbehov krävs tillstånd enligt 9 kap. 6 och 8 §§ miljöbalken (1998:808) samt 5 § i förordningen (1998:899) om miljöfarlig verksamhet och hälsoskydd jämfört med punkt 10.20 B i bilaga till denna förordning.

Anmälan krävs enligt 9 kap. 6 § miljöbalken samt 21 § förordningen om miljöfarlig verksamhet och hälsoskydd jämförd med punkten 26.150 C (asfaltverk eller oljegrusverk).

Enligt 6 kap. 9 § miljöbalken ska den myndighet som ska pröva ansökan där det krävs en miljökonsekvensbeskrivning i samband med avgörandet av ärendet ta ställning till om miljökonsekvensbeskrivningen uppfyller kraven i 6 kap. miljöbalken.

Enligt 9 kap. 6 a § ska vid prövning av en ansökan om tillstånd till täkt behovet av det material som kan utvinnas vägas mot de skador på djur- och växtlivet och på miljön i övrigt som täkten kan befaras orsaka. Tillstånd får inte lämnas till en täkt som kan befaras försämra livsbetingelserna för någon djur- eller växtart som är hotad, sällsynt eller i övrigt hänsynskrävande.

Alla som bedriver en verksamhet som kräver tillstånd enligt miljöbalken ska kunna visa att de förpliktelser som följer av de allmänna hänsynsreglerna i 2 kap. miljöbalken iakttas. Enligt 2 kap. 6 § miljöbalken ska en sådan plats väljas, för verksamheter och åtgärder som tar i anspråk mark annat än helt tillfälligt, som är lämplig med hänsyn till 1 kap. 1 § och 3 kap. miljöbalken.

För all verksamhet och alla åtgärder ska en sådan plats väljas att ändamålet kan uppnås med minsta intrång och olägenhet för människors hälsa och miljön. Enligt 1 kap 1 § ska miljöbalken tillämpas så att mark och fysisk miljö i övrigt används så att en från ekologisk, social, kulturell och samhällsekonomisk synpunkt långsiktigt god hushållning tryggas.

Enligt 3 kap. 1 § miljöbalken ska markområden användas för det eller de ändamål för vilka området är mest lämpade till beskaffenhet och läge samt föreliggande behov. Företräde ska ges sådan användning som medför en från allmän synpunkt god hushållning.

Enligt 3 kap. 5 § miljöbalken ska mark- och vattenområden som har betydelse för rennäringen så långt som möjligt skyddas mot åtgärder som påtagligt kan försvåra rennäringens bedrivande.

Information

Länsstyrelsen erinrar om att meddelat tillstånd enligt miljöbalken inte befriar från skyldighet att iaktta vad som i annan författning föreskrivits om den verksamhet som omfattas av tillståndet.

Villkoren kan enligt 24 kap 5 § pkt 5 miljöbalken komma att ändras om det genom verksamheten uppkommit en olägenhet av någon betydelse som inte förutsågs när verksamheten tilläts.

Ändringar av täktens utformning eller i verksamheten får inte ske utan att tillsynsmyndigheten i god tid underrättats. Tillsynsmyndigheten prövar om ändringarna kräver anmälan enligt 21 § förordningen om miljöfarlig verksamhet och hälsoskydd eller om tillstånd måste sökas enligt 5 § samma förordning.

Enligt 26 kap. 19 § miljöbalken ska den som bedriver verksamhet som kan befaras medföra olägenheter för människors hälsa eller påverkan på miljön, förtlö-

pande planera och kontrollera verksamheten för att motverka eller förebygga sådana verkningar.

Enligt 5 § förordningen (1998:904) om täkter etc. föreligger uppgiftsskyldighet beträffande dels vem som vid varje tidpunkt är exploatör av täkten, dels produktionen av bl. a. berg, sten, grus, och morän. Exploatörsuppgift ska lämnas till Länsstyrelsen genast vid varje förändring medan produktionsuppgift ska lämnas senast den 28 februari varje år.

Den som bedriver tillståndspliktig miljöfarlig verksamhet ska senast den 31 mars varje år lämna en miljörapport till tillsynsmyndigheten enligt 26 kap 20 § miljöbalken.

Borttransport och slutligt omhändertagande av farligt avfall regleras i avfallsförordningen (2001:1063).

Skydd mot mark- och vattenförorening vid lagring av brandfarliga vätskor föreskrivs i Naturvårdsverkets föreskrifter och allmänna råd, NFS 2003:24.


Tillsynsmyndighet är för närvarande Miljö- och hälsoskyddsnämnden i Umeå kommun.

I detta ärende har Miljöprövningsdelegationen inom Länsstyrelsen beslutat med Håkan Törnström, ordförande och Gunnar Önevall, miljöakkunnig. Föredragande har varit Erland Sköllerhorn.

Detta beslut kan överklagas hos Miljödomstolen, Umeå tingsrätt, se bilaga.



Håkan Törnström



Gunnar Önevall

Bilagor

Täktverksamhet, allmänna skyldigheter (bilaga 1)
Översiktskarta
Fastighetskarta
Täktplan
Hur man överklagar

Kopia till

Umeå kommun, Stadsledningskontoret + kungörelse, bevis emotses
Miljö- och hälsoskyddsnämnden, Umeå kommun + rev täktplan 08911
Naturvårdsverket, 106 48 Stockholm + kungörelse + översiktskarta
Lantmäterimyndigheten i Umeå kommun, 901 84 Umeå + översiktskarta + fastighetskarta + täktplan

Länsstyrelsen
Västerbotten

Beslut
Datum
2008-10-10

Ärendebeteckning
551-2078-2008

20

Kopia utan bilagor till
Skattemyndigheten i Luleå, 971 82 Luleå
Skatteverket, Storföretagsskattekontoret, Ludvikaenheten, 771 83 Ludvika
Karl-Axel Ängquist, Strömsör 70, 905 94 Umeå
Rans sameby, Olle Larsson, Bergnäs 127, 922 91 Vindeln
Rätts, Håkan T
Miljöskydd, Gunnar Ö
Miljöskydd, Erland S

Handläggare

Mikael Lundsten

Datum

2008-06-26

MS 50-044: A

14 33

51-2078-2008

Yttrande angående skrivelse daterad 2008-06-23 i ärende: 551-2078-2008

Skanska Sverige AB (härefter kallat bolaget) inkommer härmed med ett yttrande i rubricerat ärende.

Bolaget inkommer med reviderad exploateringsplan och efterbehandlingsplan i 5 ex – där bolaget ritat in hur man tänkt sig lämna berg i den södra delen av tåkten för att tillmötesgå samebyn.

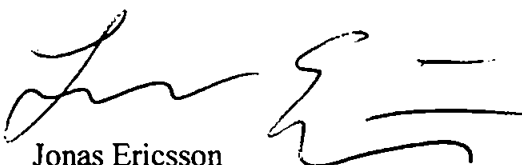
Bolaget har tidigare lämnat in hur man tänker sig återställa pallen som blir kvar.

Bilagor:

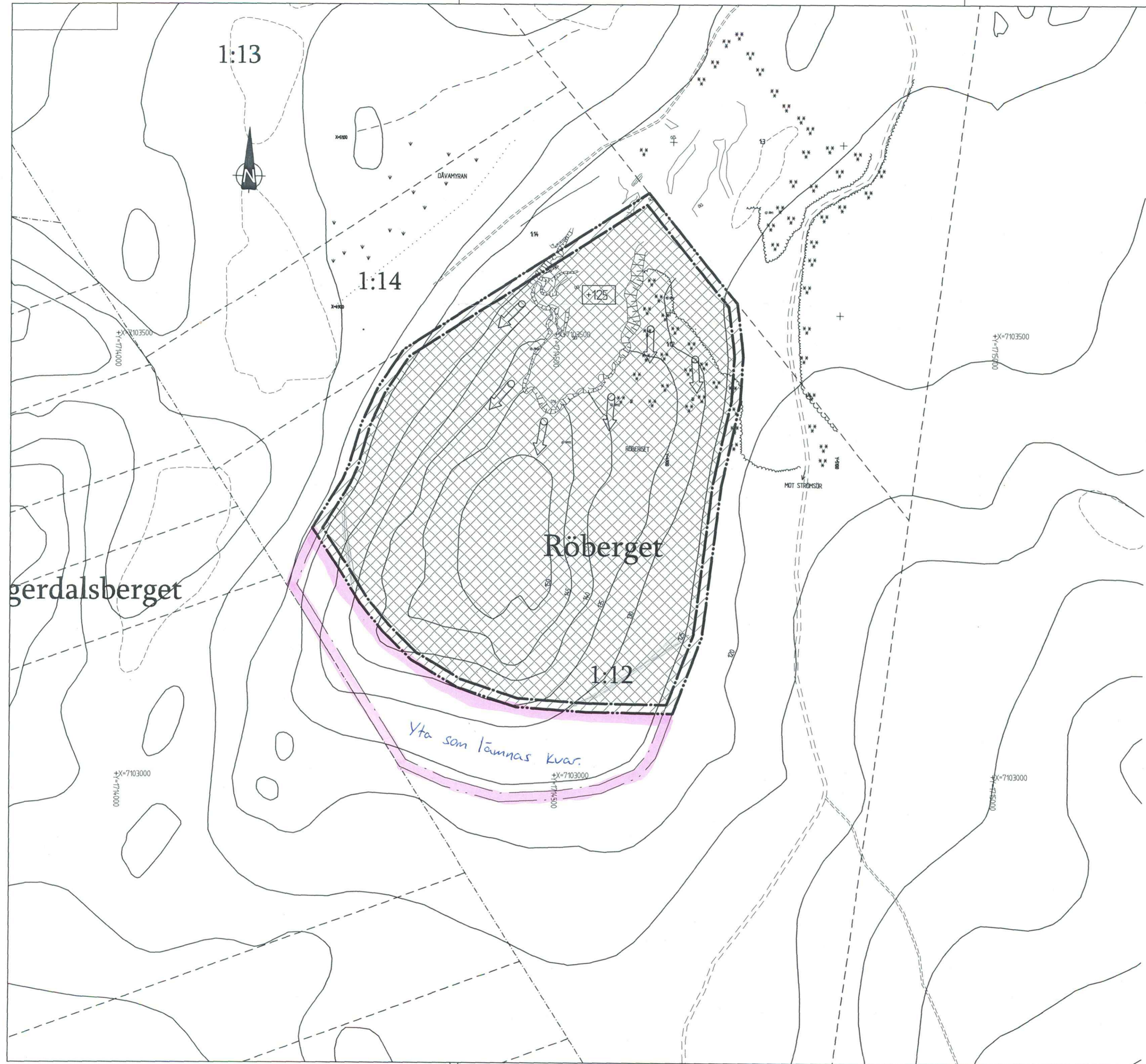
Bilaga 1, Reviderad exploateringsplan

Bilaga 2, Reviderad efterbehandlingsplan

Skanska Sverige AB



Jonas Ericsson
Produktionschef



FÖRKLARINGAR

- BEF. GRÄNS BRYTNINGSOMRÅDE
- BEF. GRÄNS VERKSAMHETSOMRÅDE
- GRÄNS FÖR FÖRESLAGEN BRYTNINGSOMRÅDE
- GRÄNS FÖR FÖRESLAGEN VERKSAMHETSOMRÅDE
- OMRÅDE INOM VILKET EFTERBEHANDLING SAMORDNAS MED ÖVRIGA TÄKTER
- YTA SOM EFTERBEHANDLAS ENLIGT MKB
- INGREPPSPUNKT OCH BRYTNINGSRIKTNING
- BRYTNINGSDJUP

ANM

KOORDINATSYSTEM: RT90 25 gpn V 0-15
HÖLDSYSTEM: RH00

TDS 80:044 A
2008-08-30
557-2078-2008

gerdalsberget

Röberget

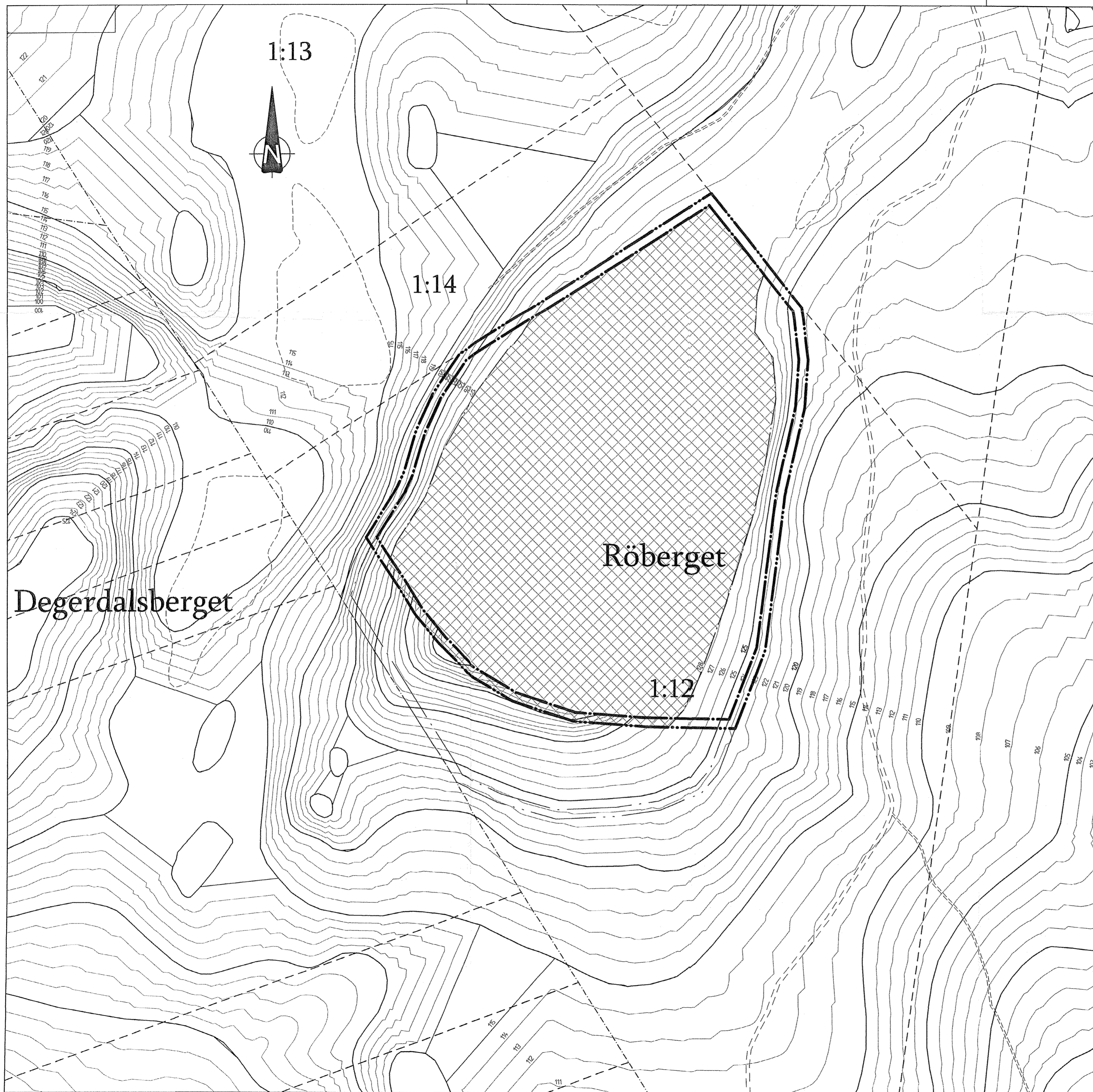
1:13

1:14





1:12

Yta som tämnas kvar.

BET	ANT	ÄNDRINGEN AVSER	DATUM	UTFÖRD	GRAN
STATUS					
TÄKTANSÖKAN					
SKANSKA					
TYRENS					
ADRESS: VÄSTRA NORRLANDSGATAN 10 903 27 UMEÅ			TEL: 090-699 19 00 FAX: 090-699 19 01 E-POST: INFO@TYRENS.SE		
UPPDRAG NR 401692	HANDLÄGGARE R.KARLSSON		GRAN		
DATUM	RITAD AV R.KARLSSON				
LÅNGBRÄNNAN, FLURKMARK UMEÅ KOMMUN					
EXPLOATERINGSPLAN					
SKALA 1:3000	NUMMER M16-10-02		BET		



FÖRKLARINGAR

-  GRÄNS FÖR FÖRESLAGEN BRYTNINGSOMRÅDE (180 830 m²)
-  GRÄNS FÖR FÖRESLAGEN VERKSAMHETSOMRÅDE (197 450 m²)
-  GRÄNS FÖR SAMORDNAD EFTERBEHANDLING
-  YTA SOM EFTERBEHANDLAS ENLIGT MKB

ANM

KOORDINATSYSTEM: RT90 2,5 gon V 0-15
 HÖJDSYSTEM: RH00

7DS 80:044A
 551-2078-2008

BET	ANT	ÄNDRINGEN AVSER	DATUM	UTFÖRD	GRAN
STATUS					
TÄKTANSÖKAN					
SKANSKA					
 TYRENS					
ADRESS: VÄSTRA NORRLANDSGATAN 10 903 27 UMEÅ			TEL: 090-699 19 00 FAX: 090-699 19 01 E-POST: INFO@TYRENS.SE		
UPPDRAG NR 401692	HANDLÄGGARE R.KARLSSON		GRAN		
DATUM	RITAD AV R.KARLSSON				
LÅNGBRÄNNAN, FLURKMARK UMEÅ KOMMUN					
EFTERBEHANDLINGSPLAN					
SKALA 1:3000	NUMMER M16-10-03		BET		

Handläggare:
Anna Helmersson

Regdatum: 2008-10-17

Registrering av åtgärder:
Bergstäkt Långbrännan 1:12

Information:

Berörda fastigheter:
LÅNGBRÄNNAN 1:12

HÄNDELSER I ÄRENDET

2008-10-17	TR	Tidigaste registreringsdatum
2008-10-10	BD	Beslutsdatum
2028-07-31	GT	Genomförandetid t o m
2008-10-17	PB	Inlagd i ACM