



Länsstyrelsen
Västerbottens län
Kulturmiljö

BESLUT

1(3)

1995-01-17

222-11-89

Delgivningskvitto

Umeå Energicentrum
Kjell Sparrevik
Box 224
901 05 UMEÅ

Byggnadsminnesförklaring av Klabböle kraftverk på fastigheten Klabböle
15:1, 3:9, Umeå socken och kommun, Västerbottens län
(4 bilagor)

Beslut

Länsstyrelsen förklarar med stöd av 3 kap 1 § lagen om kulturminnen (1988:950) Klabböle kraftverk på fastigheten Klabböle 15:1, 3:9, Umeå socken och kommun, för byggnadsminne.

Länsstyrelsen meddelar enligt 3 kap 1 § samma lag följande skyddsföreskrifter:

Skyddade delar

- Kraftverksbyggnaden och andra anläggningar inom byggnadsminnesområdet får inte rivas eller flyttas.
- Desamma får inte heller till det yttre byggas om eller på annat sätt förändras.
- I kraftverksbyggnadens inre får inte sådana åtgärder vidtas som medför ingrepp i befintlig rumsindelning eller stomme. Inte heller får åtgärder vidtas som innebär ingrepp i äldre fast inredning, maskiner och annan utrustning som haft samband med verksamheten.

Underhåll

- Underhållsåtgärder skall utföras på sådant sätt att den ålderdomliga karaktären bibehålles. Skadade delar får ersättas med nya av motsvarande utförande. Samråd i vård- och underhållsfrågor skall ske med Länsstyrelsen.

Övrigt

- Området skall hållas i sådant skick att anläggningens utseende och karaktär inte förvanskas. Området får inte ytterligare bebyggas.

Övriga bestämmelser

Med stöd av 3 kap 14 § kulturminneslagen kan Länsstyrelsen ge tillstånd till ändring av byggnadsminnet om det finns särskilda skäl.

Postadress
901 86 UMEÅ

Gataadress
Storgatan 71B

Telefon
(080) 10 72 48

Telefax
090 10 74 89

Postgiro
3 51 91 10

Inlämnat Umeå 72

76-09-09

ES

1995-01-17

221-11-89

Länsstyrelsen erinrar också om de generella bestämmelserna i 3 kap 10, 12 och 13 §§ i plan- och bygglagen om varsamhet och hänsyn till bl a kulturhistoriska och konstnärliga värden vid ombyggnad, ändring och underhåll. Vidare stadgas i 3 kap 17 § plan- och bygglagen att tomt ska hållas i vårdat skick.

Redogörelse för ärendet

Den 3 januari 1986 väckte Västerbottens museum fråga om byggnadsminnesförklaring av Klabböle kraftverk, enligt då gällande bestämmelser i lagen den 9 december 1960 om byggnadsminnen (SFS 1976:440). Förslaget stöddes dels på Västerbottens museums bevarandeförslag för kulturhistoriskt värdefull bebyggelse i Klabböle (1984), dels på en inventering av Klabböle kraftverk som utfördes av museet på uppdrag av Umeå kommuns energiverk (1985).

Den 18 november 1986 meddelade Riksantikvarieämbetet efter en förfrågan från länsantikvarien att Klabböle kraftverk har stor kulturhistorisk betydelse som industrihistoriskt och teknikhistoriskt dokument och att en byggnadsminnesförklaring var väl motiverad.

Ägaren till fastigheten, Stiftelsen Umeå Energicentrum, beslutade den 25 oktober 1991 att en byggnadsminnesförklaring var önskvärd.

Byggnadsnämnden i Umeå kommun tillstyrkte den 28 juni 1993 förslaget till skyddsföreskrifter som utarbetats av Länsstyrelsen. Ett skriftligt godkännande av skyddsföreskrifterna för Klabböle kraftverk undertecknades den 2 november 1993 av Kjell Sparrevik, vd Umeå Energicentrum.

Motivering

Klabböle kraftverk uppfördes 1899 som Umeälvens första och Sveriges nordligast belägna vattenkraftverk. Samma årtionde hade uppfinnare löst problemet med ledningsförluster på längre avstånd, vilket möjliggjorde att kraftverket anlades 7 km från Umeå stad. Till en början installerades två generatorer på vardera 250 hkr. Strömmen som producerades användes främst för belysningsändamål. När kraftverket var fullt utbyggt, 1932, låg kapaciteten på 8850 hkr. Efter att varit centrum för elverksamheten i Umeå nära 60 år lades Klabböle kraftverk ner 1958, då Stornorrfors övertog vattenkraftsproduktionen.

Till Klabböleanläggningen räknas, förutom det gamla välutrustade kraftverket från 1899, även betongfundamentet till de nya verket från 1910 samt ledarnas ca 170 m långa murverk. I närheten finns även andra byggnader som tillhörde kraftverksamheten t ex smedja, maskinistbostad och cementbod.

Kraftverket har en närmast kvadratisk huskropp. Karaktäristiskt i dess exteriör är den kraftiga stenfoten, de spetsbågiga fönstren och utledningstornet på taket. Själva maskineriet är i sådant skick att det skulle kunna startas igen. Kraftverket utmärker sig dels genom att så många maskiner och andra föremål finns bevarade, och dels att de spänner över så lång tidsrymd som 1899–1958.

Ur teknik- och elhistoriskt perspektiv vittnar anläggningen om stor framsynthet. Vattenkraften var fortfarande lite utbyggd för elproduktion kring sekelskiftet. Kraftverket representerar de tidiga kraftverk som tog den nya 3-fas växelströmmen i bruk. Vid bygget användes också nya uppfinningar som dynamit och Portlandcement. Byggnadens storlek och utformning är tidstypisk till sin karaktär.

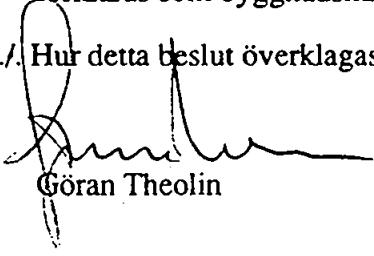
1995-01-17

221-11-89

Med tanke på att man vid tiden för bygget endast hade 3840 invånare i Umeå och att staden knappt återhämtat sig från stadsbranden, var denna jämförelsevis lilla anläggning inte bara en teknisk, utan även en ekonomisk prestation.

Klabböle kraftverk och närmast kringliggande område är därför att betrakta som synnerligen märklig genom sitt kulturhistoriska och industrihistoriska värde. Byggnaden uppfyller därmed kravet i 3 kap 1 § kulturminneslagen och får förklaras som byggnadsminne.

./ Hur detta beslut överklagas till kammarrätten, se bilaga.


Göran Theolin


Karin Eriksson

Bilagor

Byggnadsbeskrivning
Situationsplan
Fotografier
Hur man överklagar

Kopia till

Byggnadsnämnden
Riksantikvarieämbetet för ev överklagande (3 ex), delgivningskvitto
Västerbottens museum
Kulturnämnden
Plan
KMf
Inskrivningsmyndigheten, delgivningskvitto (efter laga kraft)
Västerbottens museum (efter laga kraft)

Klabböle kraftverk på fastigheterna Klabböle 15:1 och 3:9, Umeå socken och kommun, Västerbottens län

Inledning

Klabböle kraftverk ligger vid Umeälvens södra strand nedanför Klabböle by, 7 km uppströms Umeå. Anläggningen som ingår i byggnadsminnesförklaringen består i dag av vattenkraftverkets huvudbyggnad från 1899, betongfundamenten efter utbyggnaden 1910 samt murverk i kanalen och kringliggande område. Kraftverksamheten pågick i nästan 60 år - fram till 1958 då Stomorrfors kraftverk invigdes.

I miljön kring kraftstationen ligger andra byggnader som hänger samman med verksamheten, men som inte byggnadsminnesförklarats, bl a den ursprungliga maskinistbostaden omgiven av en parkliknande trädgård. Maskinistbostaden fungerar sommartid som café och besökarna kan ta del av aktivitetsutställningen "Lek med energi". Ett större förråd "cementboden", har inretts till museum med en utställning om elkraftens historia. Kvar står även en smedja och ledningsstolpar till den 7 km långa överföringslinjen. Stiftelsen Umeå Energicentrum har dessutom låtit bygga en vinterbonad utställningslokal främst för visningar av ny teknik.

Klabböle ingår i ett större område kring Umeälvens fåra som räknas till *kulturmiljö av riksintresse* för sitt kulturhistoriska värde och sin vackra natur.

Historik

När ångkraftverket i Umeå från 1892 inte längre kunde täcka behovet av kraft- och belysningselektricitet i Umeå inköpte staden år 1897 Klabböleforsen och beslutade att bygga ett vattenkraftverk. Det nyuppfunna systemet med 3-fas växelströmsöverföring gjorde det möjligt att förlägga kraftverket på 7 km avstånd från stadens centrum. Turbinkonstruktörerna Qvist & Gjers från Arboga fick i uppdrag att göra ritningar till en kraftstation för fyra aggregat (1000 hkr).

Byggnadsarbetet pågick under mycket svåra förhållanden. Hästar drog de tunga stenblocken och maskinerna fram till älvkanten. Eftersom väg saknades nedför den branta backen firades arbetsmaterialet ned med vinschar och rep, ibland enbart till ljuset av facklor. Efter 18 månader kunde kraftverket börja producera el till Umeå, vilket skedde den 6 december 1899.

Till en början installerades bara två aggregat om vardera 250 hkr men kraftverket byggdes ut i etapper. 1904 tillkom ett tredje aggregat. Den ökade efterfrågan ledde till att ett nytt verk uppfördes 1909/1910 och att kapaciteten uppnådde 4350 hkr. Av detta köpte konsul Egil Unander-Scharin 1000 hkr för industriellt bruk till sin nyuppförda trämassefabrik i Umeå. 1932 slutfördes tillbyggnaden med ett nytt aggregat på 4500 hkr.

Vattnet leddes från älven till kraftverket via en 250 m lång och ca 20 m bred tilloppskanal vid södra älvkanten. Kanalen har en murad ledarm, helt byggd av stora handhuggna stenblock tätad med skiffermjöl. Vidare forsade vattnet in genom slussluckorna och ned i de 7,5 m djupa turbinsumparna för att slutligen via en tilloppskanal ledas tillbaka till älven. Vintertid hade man stora problem med issörja, vilket ledde till åtskilliga strömvabrott under de första åren verket var i drift.

Istället för att göra en tredje utbyggnad av Klabböle kraftverk uppförde Holmsund AB år 1916 ett nytt kraftverk på andra sidan älven, Baggböle kraftverk. Året innan Stornorrfors kraftverk var färdigt beslutade elverksstyrelsen att den äldsta kraftverksbyggnaden i Klabböle skulle bli ett kraftverksmuseum och att det nyare verket från 1910 skulle rivas. Sedan Stornorrfors invigts, den 13 oktober 1958, förändrades Umeälven från sitt ursprung. Vattentillflödet minskade i Klabböle sedan större delen av älven började ledas genom en 4 km lång underjordisk tunnel som utmynnar strax nedströms Klabböle. En oväntat stor vattentillgång gjorde dock att Klabböleverket hölls igång fram till den 18 december 1958.

Kraftverksanläggningen

Exteriör

Ritningen till Klabböle kraftverk, daterad den 26 juli 1898, visar en rektangulär huskropp (12x18 m) med bl a höga tätspröjsade stickbågsfönster, en dubbeldörr med spegelfält och en bred profilerad taklist. Kraftverket var tänkt att uppföras i tegel men kom istället att byggas i trä. Att man valde bort teglet och förenklade byggnadens utseende hade troligen ekonomiska orsaker.

Kraftverket som är klätt med rödmålad liggande fasspontpanel och vita snickerier vilar på en 8 meter hög stenfot. Stenfoten som består av handhuggna granitblock från Klabböleberget, är kraftigast längst ned och avsmalnar upp mot träbyggnaden. Sadeltaket, som ursprungligen var täckt med asfaltpapptak, omlades på 1930-talet med plåt. Mitt på kraftverkets tak, på nocken, sitter ett s k utledningstorn för den i verket producerade strömmen.

På gamla kraftverkets sydsida leder en grusgång upp till byggnadens entré. En enkel dubbeldörr med stående gulmålad panel. En identisk ingång, till slussrummet, finns längst ut till vänster på fasaden. På vardera sida om entrén sitter ett högt spetsbågigt sexrutorsfönster inramat av en rektangulär vitmålad fönsterbåge. Ovanför entrén, under gavelröstet, sitter ett rektangulärt fast mindre fönster. Fönsterluckorna har tillkommit sedan kraftverksamheten upphörde.

Västra fasaden omfattar tre symmetriskt ställda fönster, två på bottenvåningen och ett ovanför. Utmed hela gavelsidan, över själva inloppet finns en spång med räcke för att man skulle kunna komma över till kanalen och platsen där det yngre kraftverket stod.

På norra fasaden sitter tre stora fönster. Ovanför fönstret längst mot öster sitter ett gavelfönster.

Kraftverkets östra sida, sedd nerifrån utloppskanalen, domineras av den bastanta pyramidliknande stenfoten. Östra fasaden har tre höga spetsbågiga fönster vilket ger byggnaden en viss bönhuskaraktär.

Nordost om den lilla röda kraftverksbyggnaden finns en stor betonggrund, i två avsatser, efter det yngre kraftverket från 1910. Det kraftverket bestod av en tegelbyggnad i wienjugendstil, bl a innehållande mosaikgolv, ritad av stockholmsarkitekten Axel Rudolf Bergman och en tillhörande slussbyggnad i trä av samme arkitekt. Rivningen utfördes ett par år före nedläggningen 1958

Interiör, planlösning och inventarier

Innanför entrén finns en liten **hall**. Hallen leder antingen in till ett litet **kontor** (t h) där väggsåp och skrivbord är fyllda av tidtypiska föremål eller rakt fram till **maskinsalen** som är kraftverkets största rum. Golvet är av betong, taket av spåntade bräder och väggarna är klädda med stående svagt rosamålad panel. Maskinsalen inrymmer tre generatorer med tillhörande hydrauliska turbinregulatorer och fundament till ett fjärde som aldrig installerades. Till maskinsalens fasta inventarier hör också en trepolig knivfrånskiljare och manövertavlor. Maskinsalens inventarier uppgår till 259 objekt. Exempel på olika föremålskategorier är verktyg, mätare, åskledare och olika typer av belysningsföremål - bl a finns en båggljuslampa bevarad från ångkraftverkets tid. I maskinhallens sydvästra hörn finns en telefonhytt och i rummets nordöstra hörn låg tidigare ett transformatorrum som numera nyttjas som förråd.

Innanför maskinsalen, mot norr, ligger en föremålsrik och välordnad **verkstad**. Till de äldsta inventarierna hör bormaskinen, slipmaskinen och kallsågen, samtliga drivna med remdrift.

I det långsmala **slussrummet** åt väster sitter en längsgående axel från en motor som driver slussmaskineriet. I rummet förvaras också olika typer av rensverktyg som användes till att förhindra att bark, issörja m m följde med vattnet in i turbinkamrarna. Två små förråd finns i rummets västra del.

En trätappa i slussrummet leder upp till en **vindsvåning** lika stor som hela kraftverksbyggnadens golv. I sydöstra hörnet ligger en ca 15 m stor brädfodrad kammare. Föremålen har till stor del att göra med belysning.

Även **turbinssumparna** (kamrarna, 11x4,5 m) nås via trappor från slussrummet. Höga sluttande isgrindar syns på nedvägen. I norra turbinsumpen finns tre turbiner, i södra två turbiner. Alla utom en, som är en sugturbin, är Francisturbiner. Samtliga har vertikala turbinaxlar som är direktkopplade med generatorerna i maskinsalen.

Klabböle kraftverk är i många avseenden välbevarat och har det mesta av sin ursprungliga utrustning i gott skick, både kraftverksaggregaten och maskinerna i verkstaden anses vara fullt funktionsdugliga.

Beträffande mer detaljerade beskrivningar av de kulturhistoriskt värdefulla inventarierna i kraftverket hänvisas till Läns museets inventering 1985.

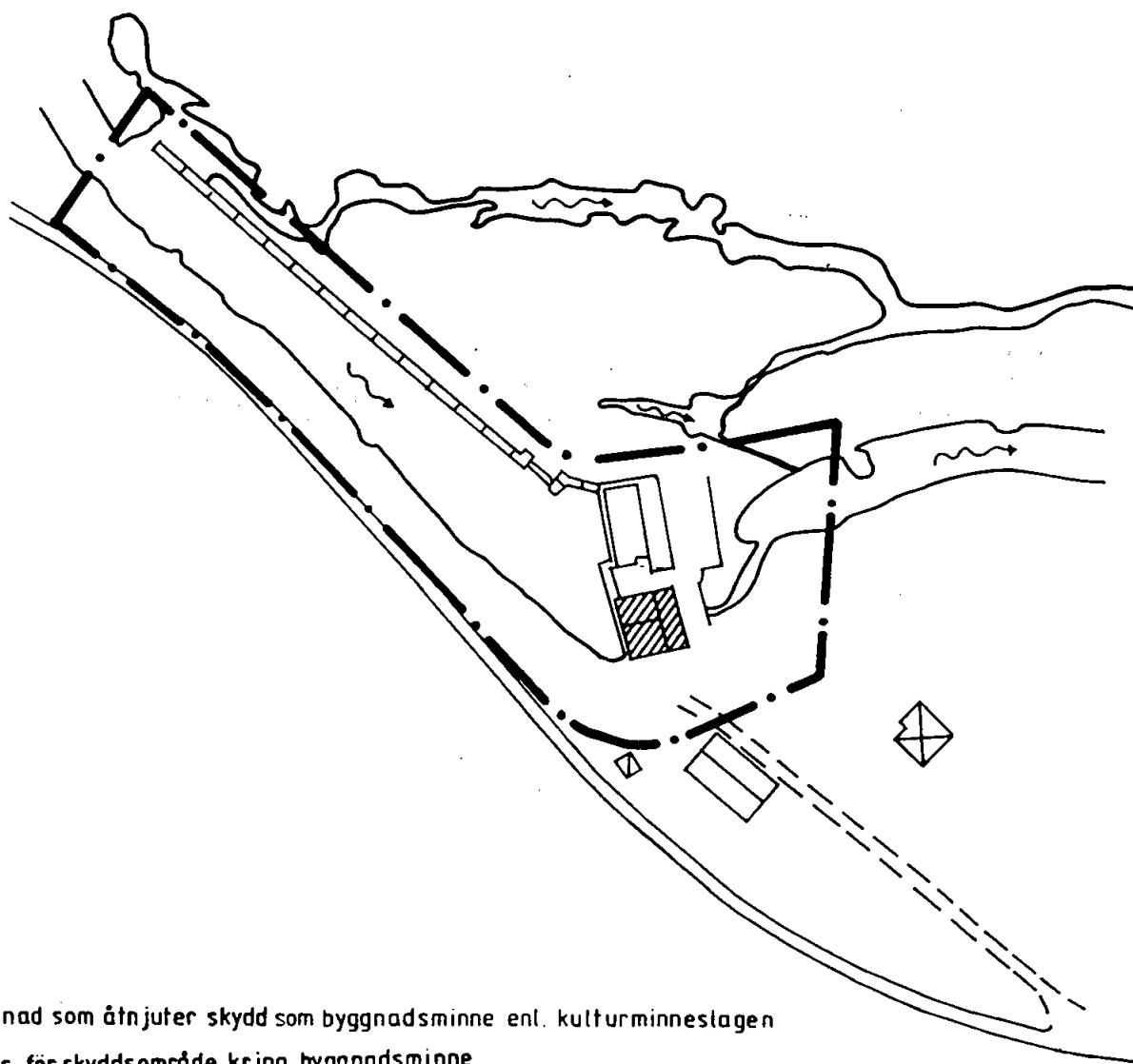
Källor:


Energicentrum Temapark i Umeå. PM 1984-09-10. Umeå kommun idégruppen för Energicentrum.

Halén, Ove. Inventeringsrapport Klabböle kraftverk 1985. Västerbottens museum.

Klabböle kraftverksmuseum. Utgiven av Umeå stads elverk. Umeå 1970.


BYGGNADSMINNESFÖRKLARING AV KLABBÖLE KRAFTVERK PÅ FASTIGHETEN
KLABBÖLE 15:1, 3:9; UMEÅ SOCKEN, UMEÅ KOMMUN, VÄSTERBOTTENS LÄN.



 byggnad som åtnjuter skydd som byggnadsminne enl. kulturminnestagen

 gräns för skyddsområde kring byggnadsminne

0 50 100m



**Klabböle kraftverk på fastigheten Klabböle 15:1 och 3:9, Umeå socken
och kommun, Västerbottens län.**

Fotobilaga inför byggnadsminnesförklaring

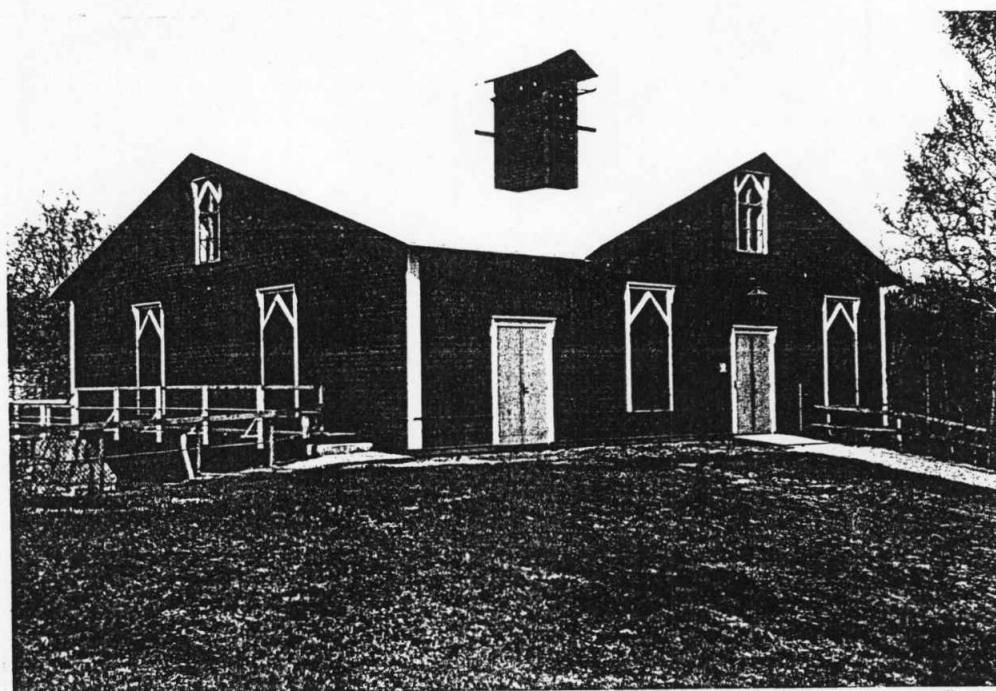
Fotograf: Robert Mullins

Tid: Hösten 1993

Neg: K5429:14-25, K3408:3-11, K3410:31-36, K3427:19-22, 31-32,

Foto: Västerbottens museum.

Negativen förvaras i Västerbottens museums bildarkiv.



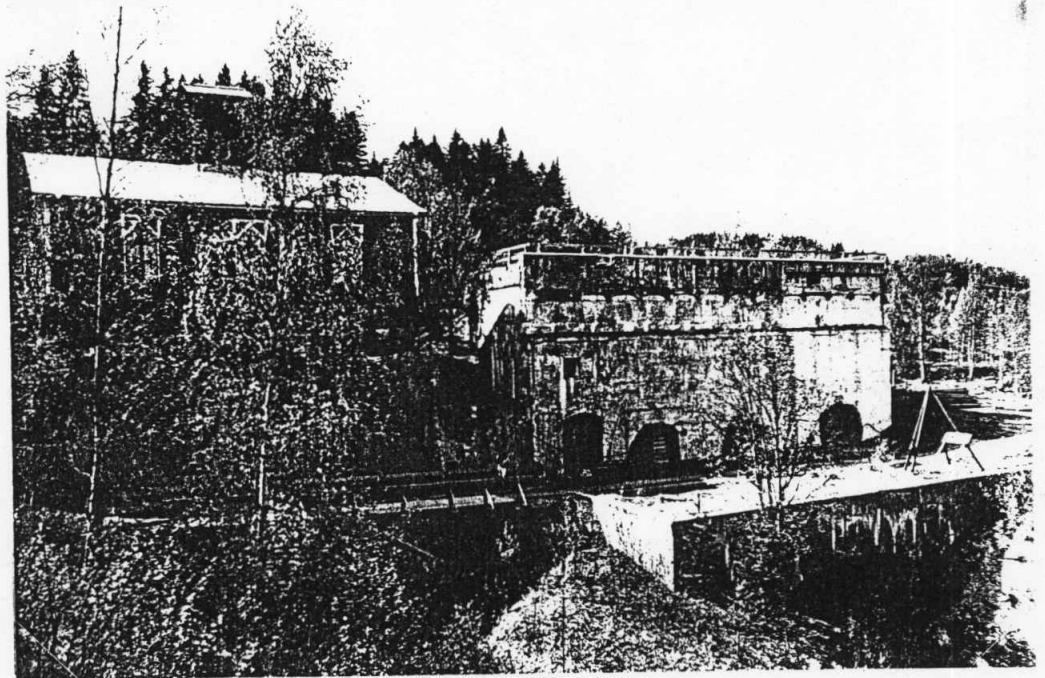
Översiktsbild av syd-
och västfasaden.
(K5429:17)



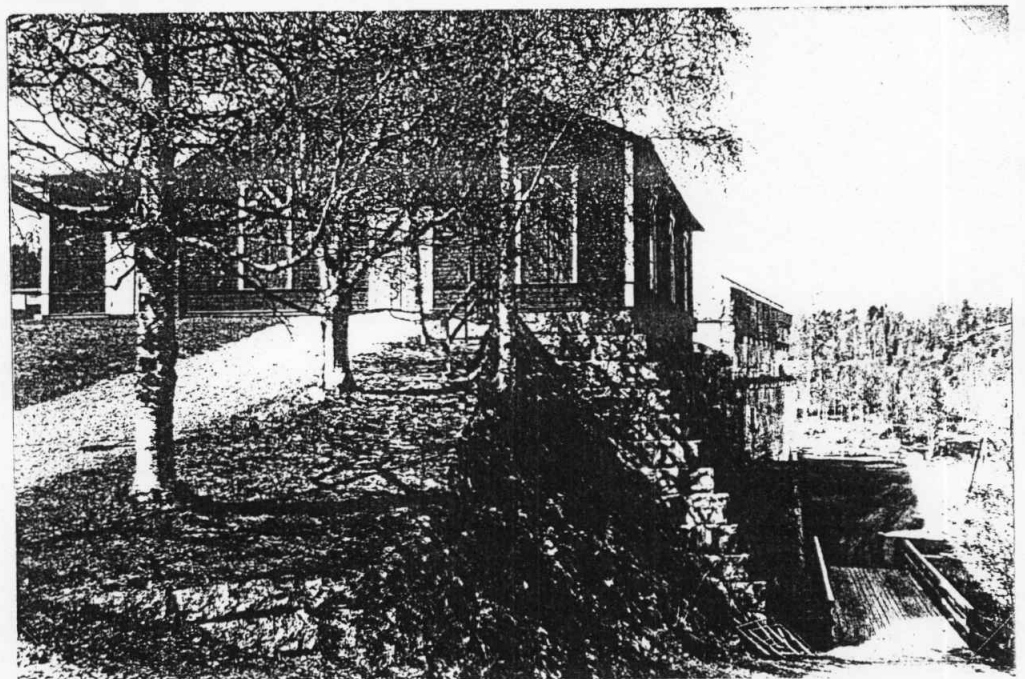
Sydfasad tillika entré
till gamla kraftver-
ket.
(K5429:16)



Detalj av sydfasad.
(K5429:19)

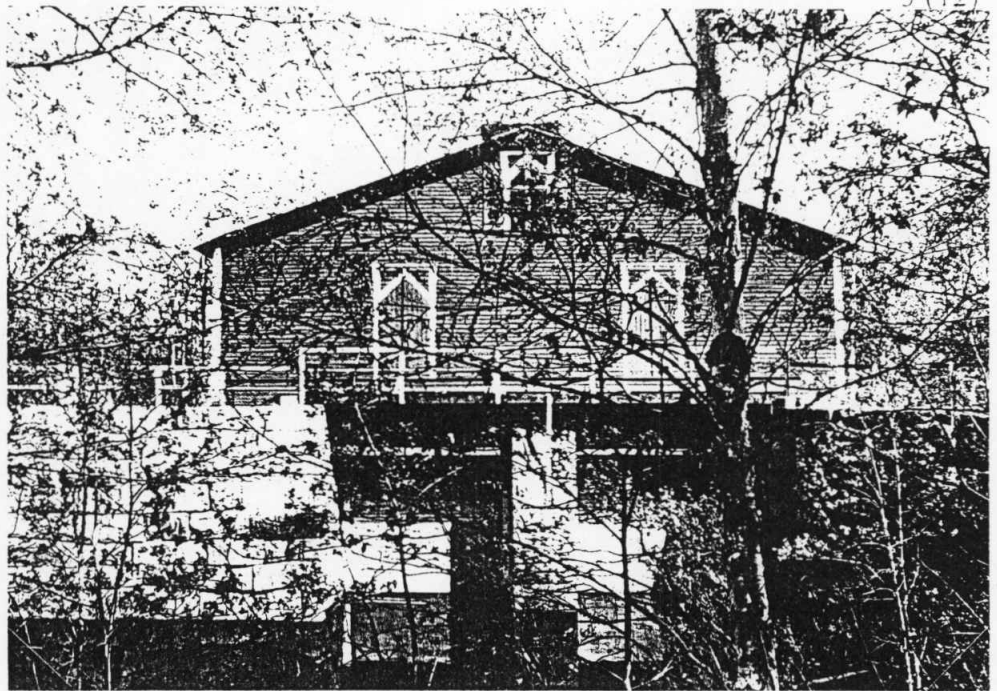


Översiktsbild av
östfasaden på det
gamla kraftverket
samt rester av kraft-
verket som byggdes
till 1910.
(K5429:14)



Sydfasaden med
fundament.
(K5429:15)

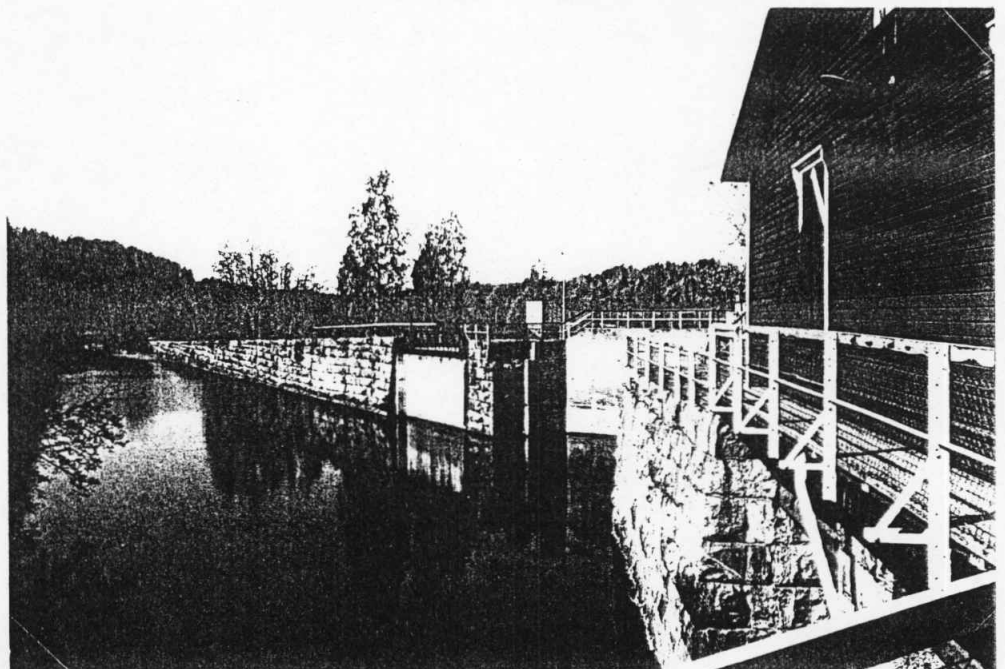
Västfasaden med
stenfundament.
(K5429:18)



Fundament till det
rivna elverket. I
bakgrunden gamla
kraftverkets norra
fasad.
(K5429:20)



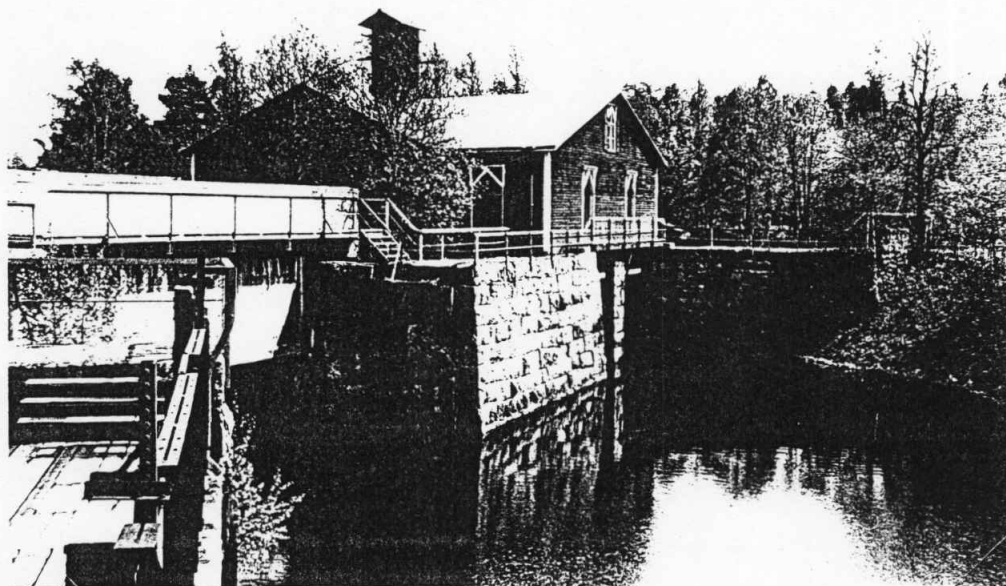
Inloppskanalen och
den 170 meter långa
ledarmen.
(K5429:23)



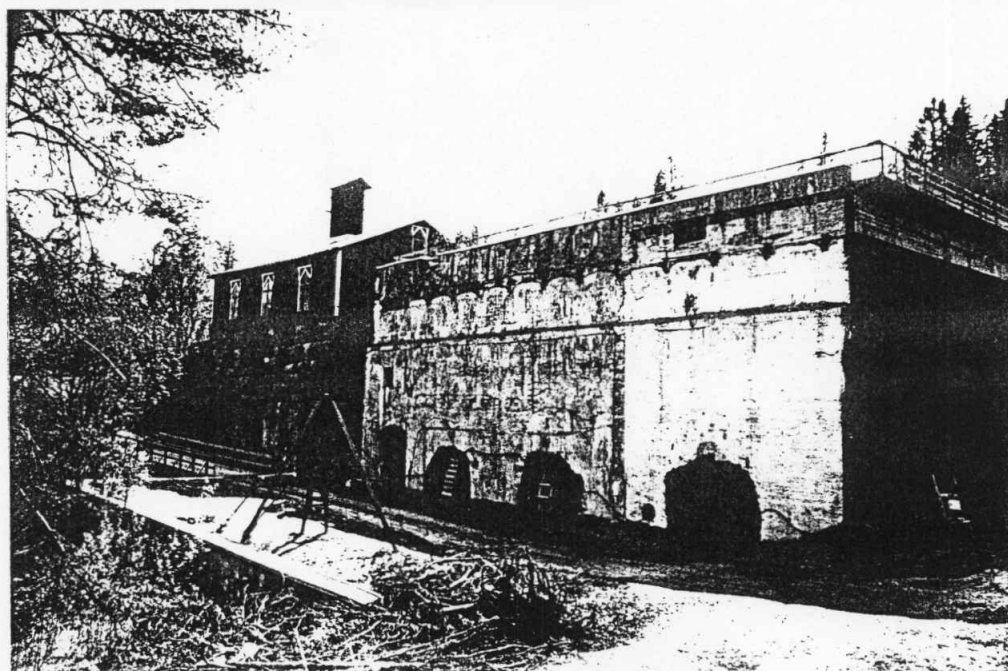
Vy från ledarmen
mot västfasaden.
(K5429:21)



Översiktsbild från
nordväst. Gamla
slussporten och
intaget till kraft-
verket.
(K5429:22)

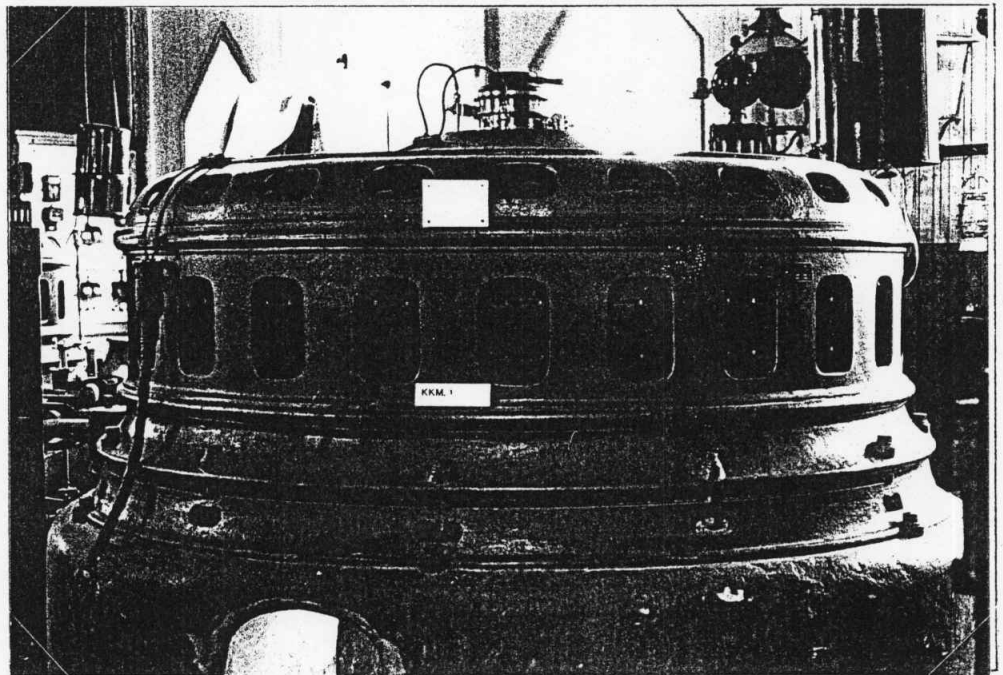


Översiktsbild från
nordöst. Gamla
kraftverket och dess
fundament samt
fundamentet från det
tillbyggda elverket.
(K5429:25)

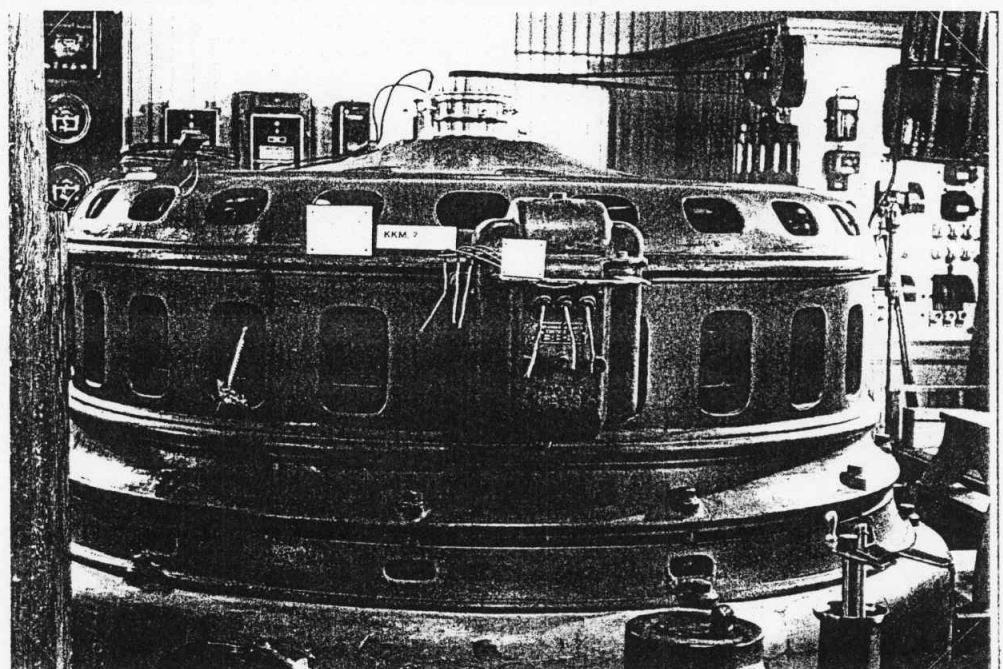




Detalj från norrfasad
och fundament.
(K5429:25)

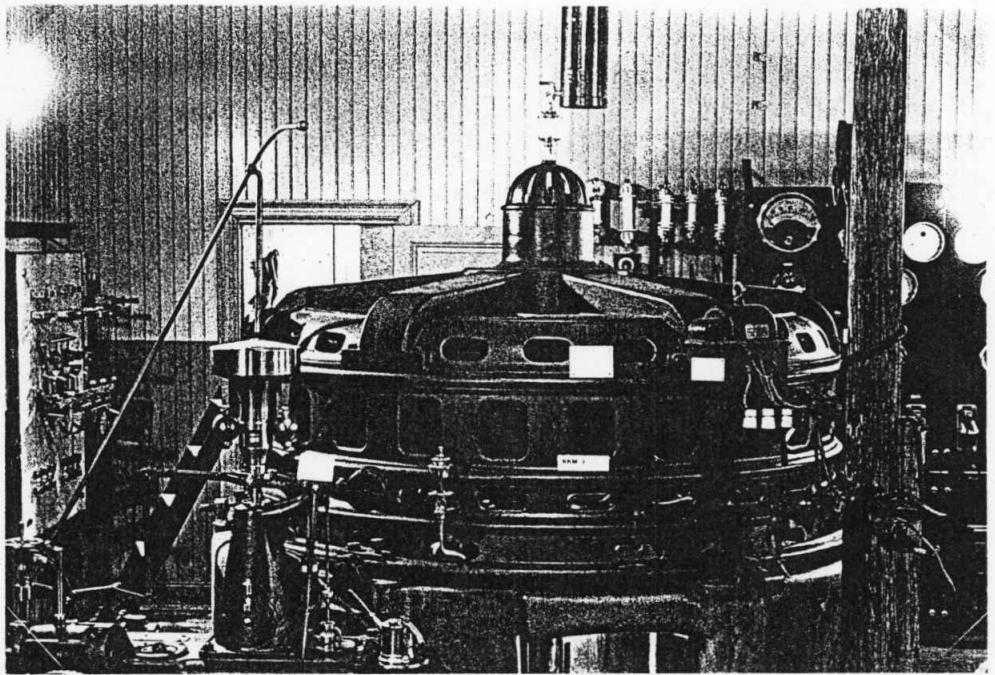


Inventarier -
maskinsal
Generator 1,
Wenströms patent
1899.
(K3408:3)

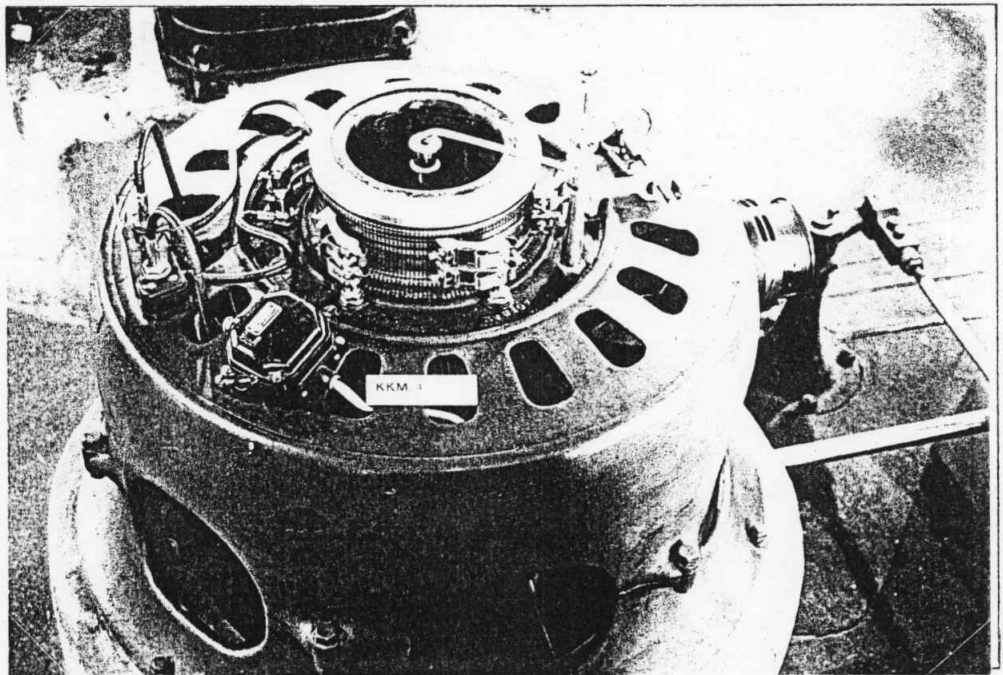


Generator 2, med
transformator, båda
1899.
(K3408:4)

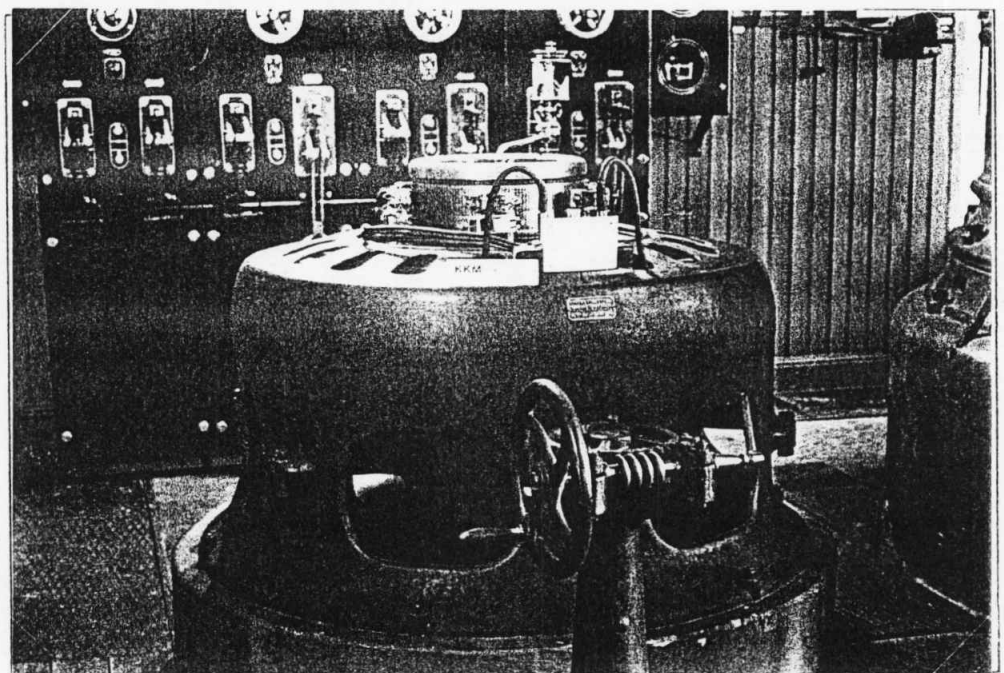
Generator 3
(ASEA 1904) med
transformator 1899.
(K3408:5)



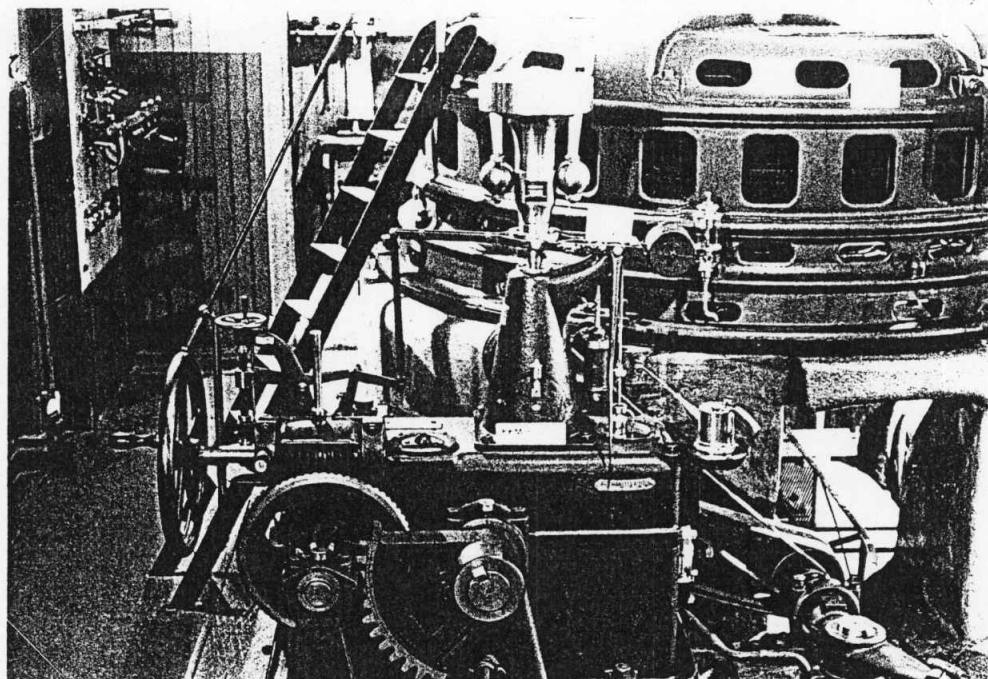
Likströmgenerator
1899, vid entrén.
(K3408:6)



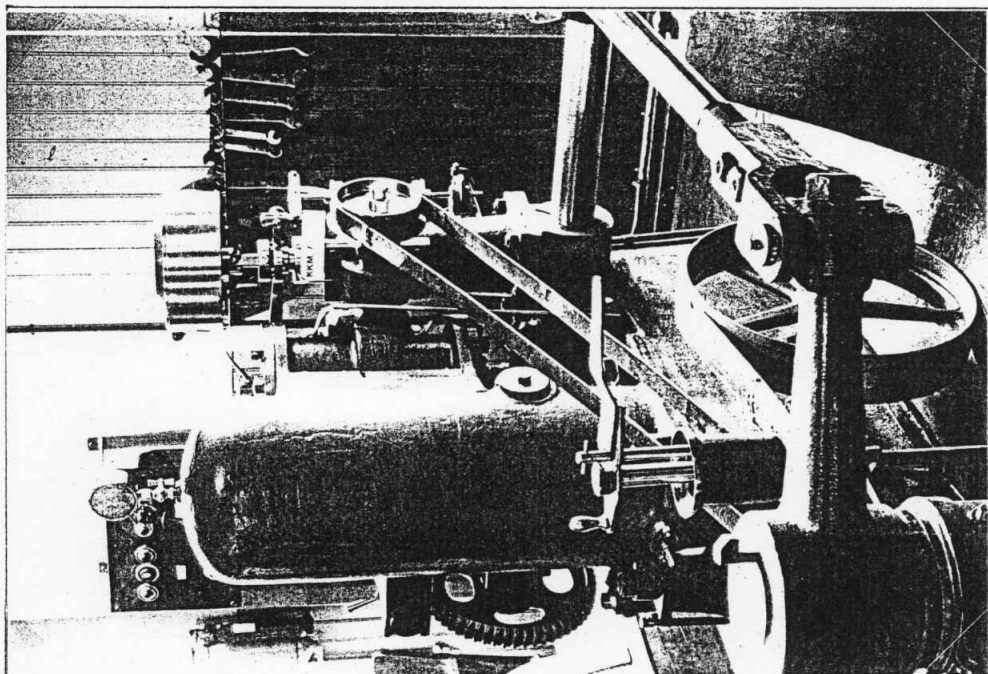
Likströmgenerator
1899, längst in.
(K34:07)



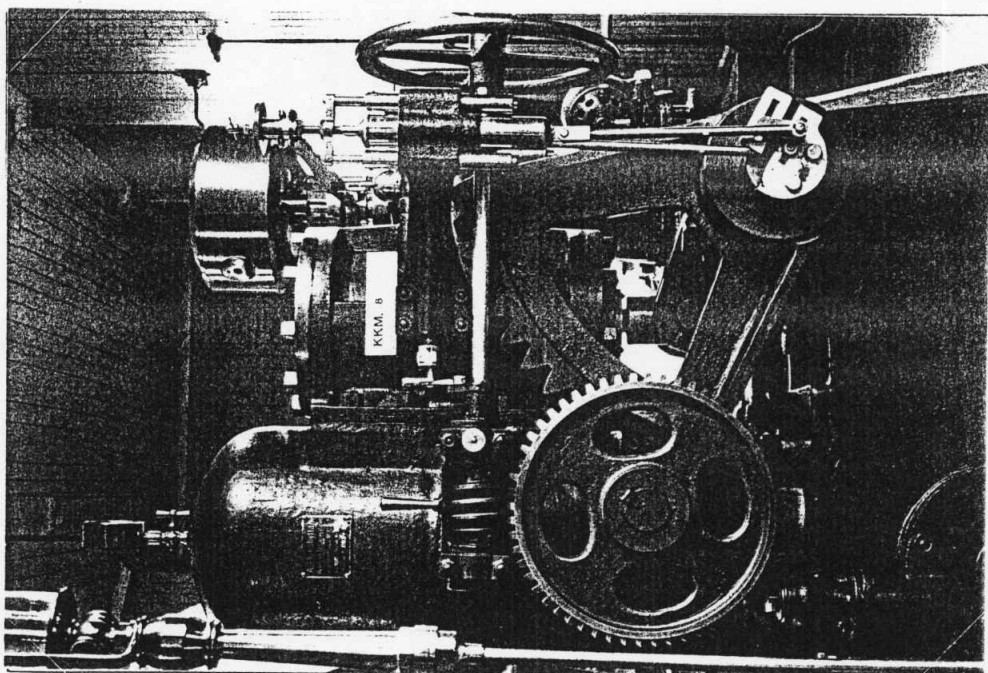
Hydraulisk turbin-
regulator (Gen 3)
1904.
(K3408:8)



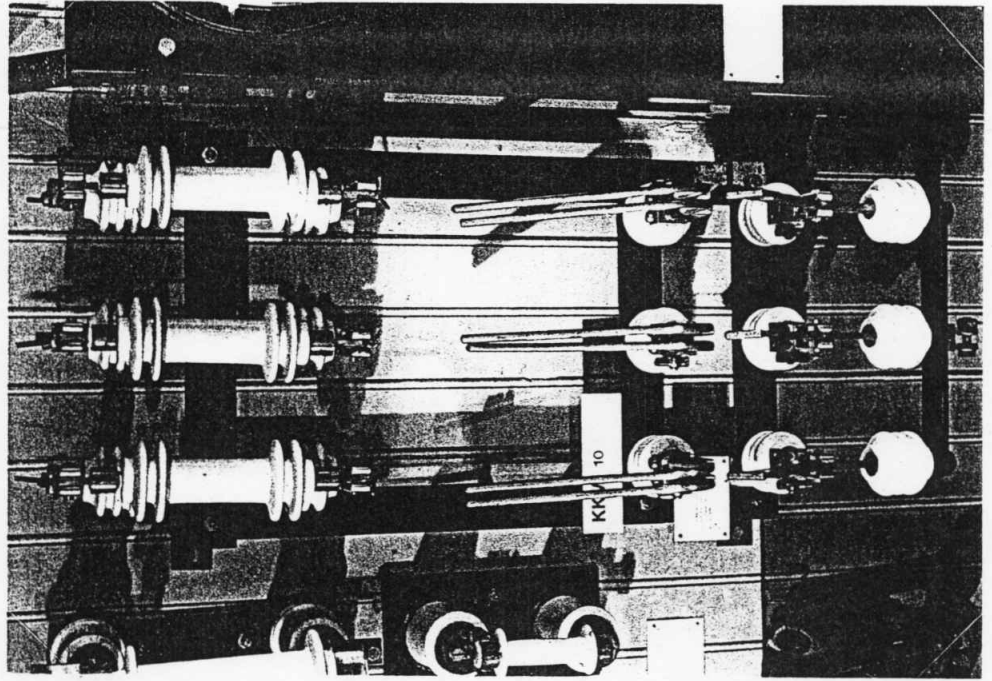
Hydraulisk turbin-
regulator (Gen 2)
1904. *Stående!*
(K3408:9)



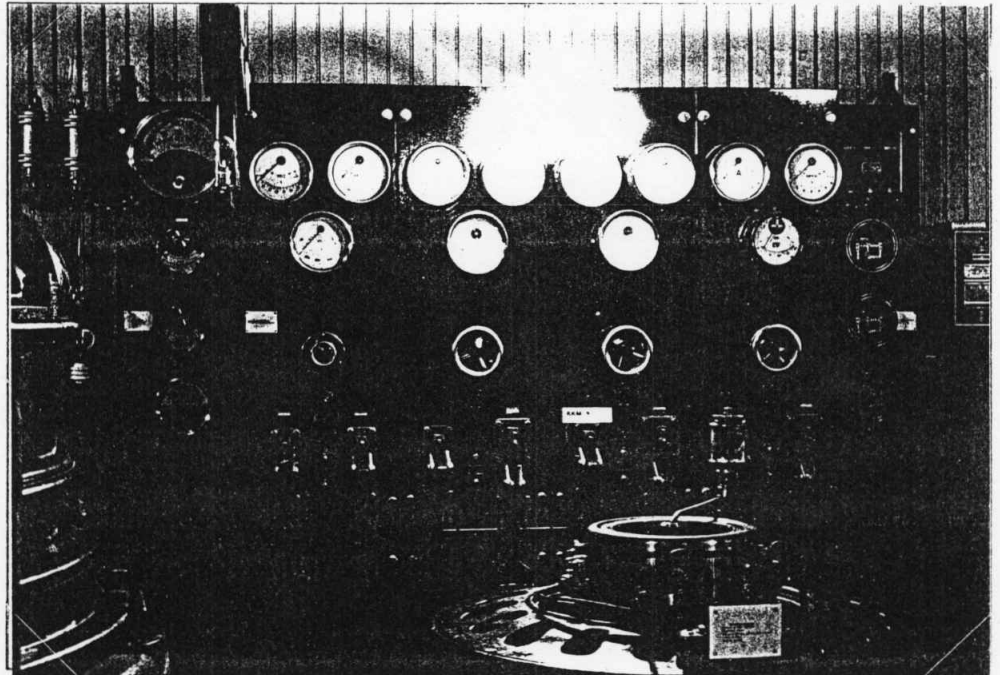
Hydraulisk turbin-
regulator (Gen 1)
1920. *Stående!*
(K3408:40)



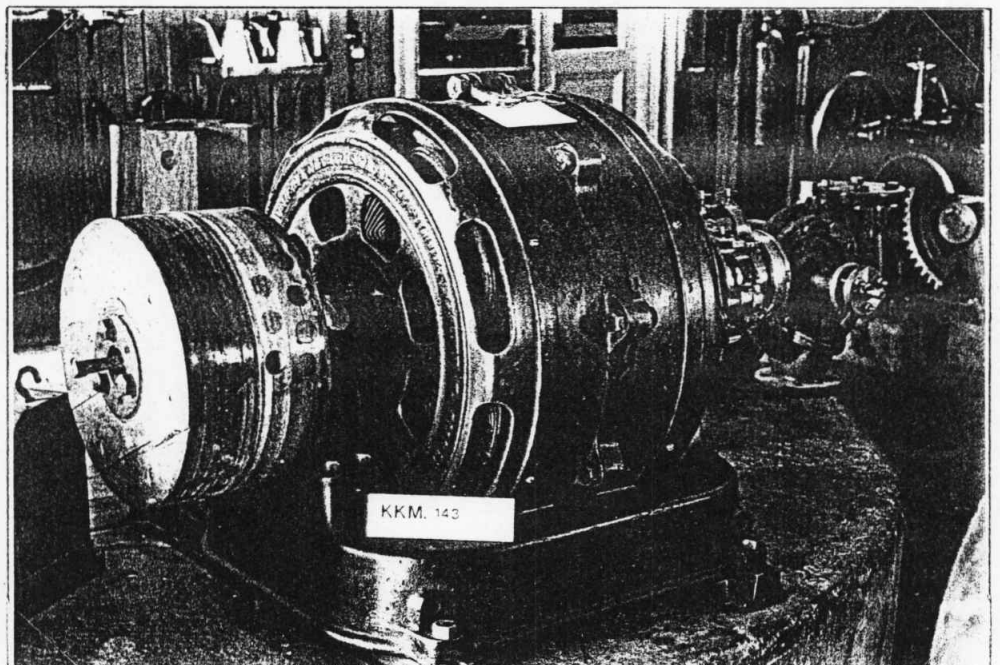
Knivfrånskiljare, 3-
polig, gamla verket.
Stående!
(K3408:12)



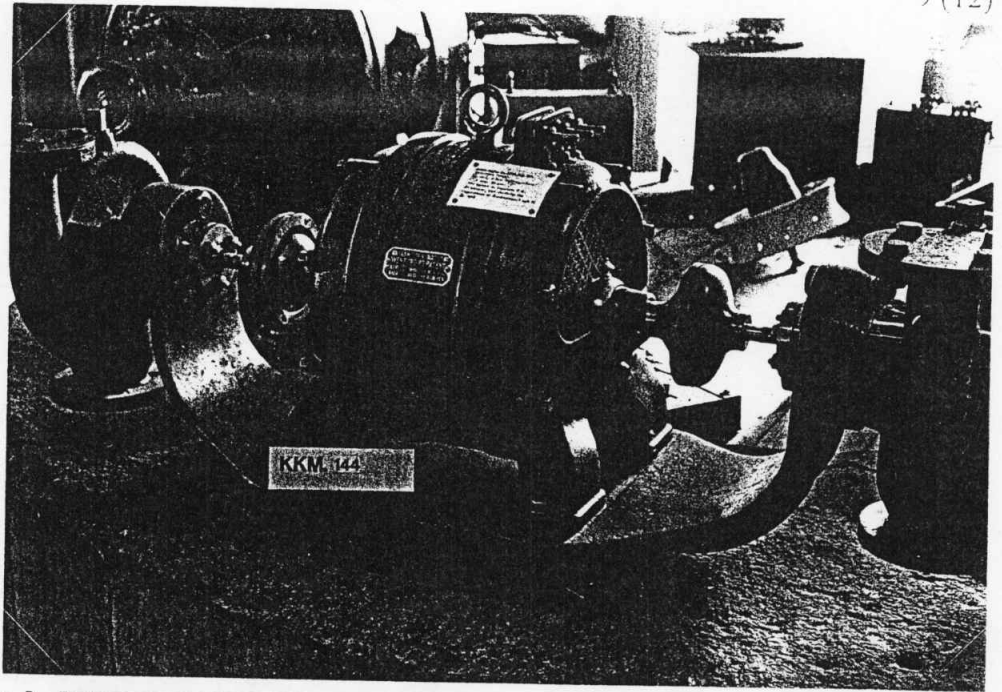
Mänövertavla.
(K3408:11)



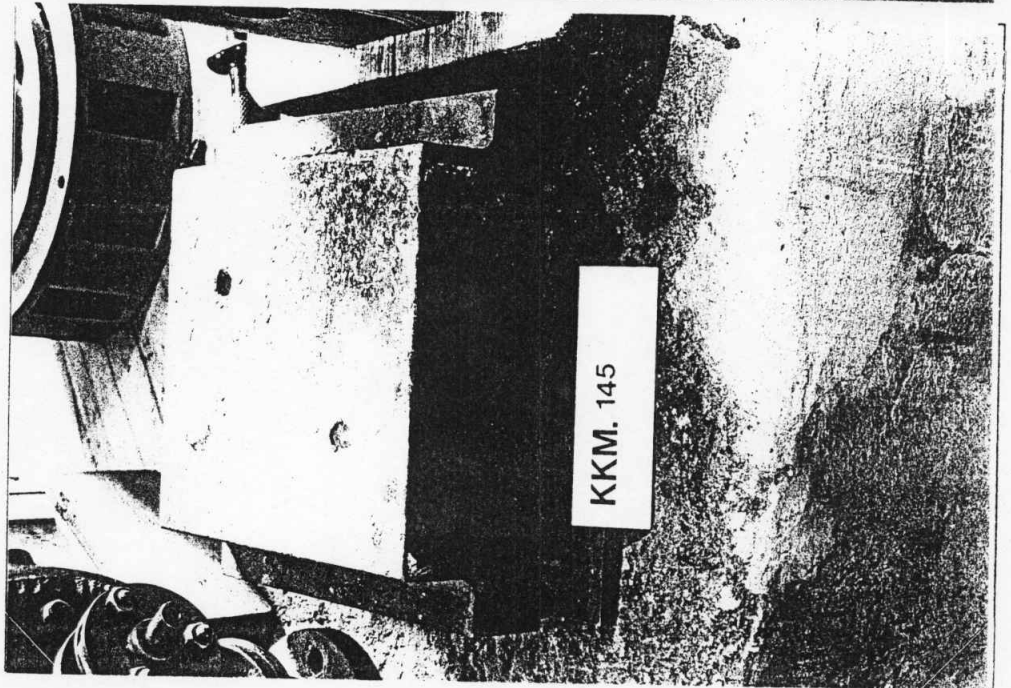
Motor av Wenströms
patent.
(K3410:31)



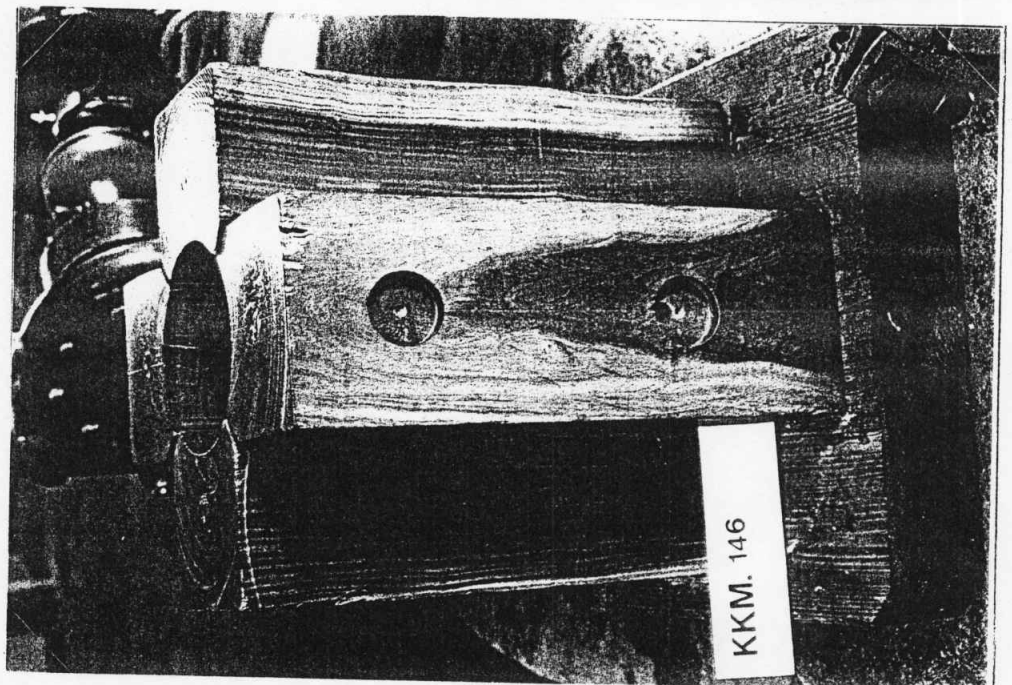
Motor, 3-fas, av
Wennströms patent,
regulator till genera-
tor 1 och 2.
(K3410:32)



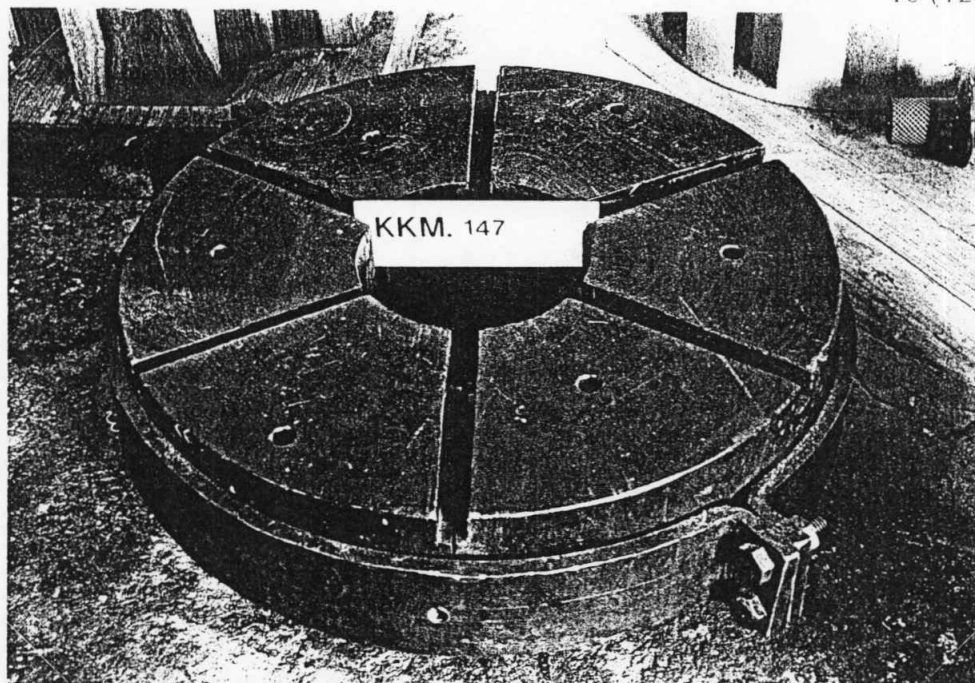
Planstäd. *Stående!*
(K3410:33)



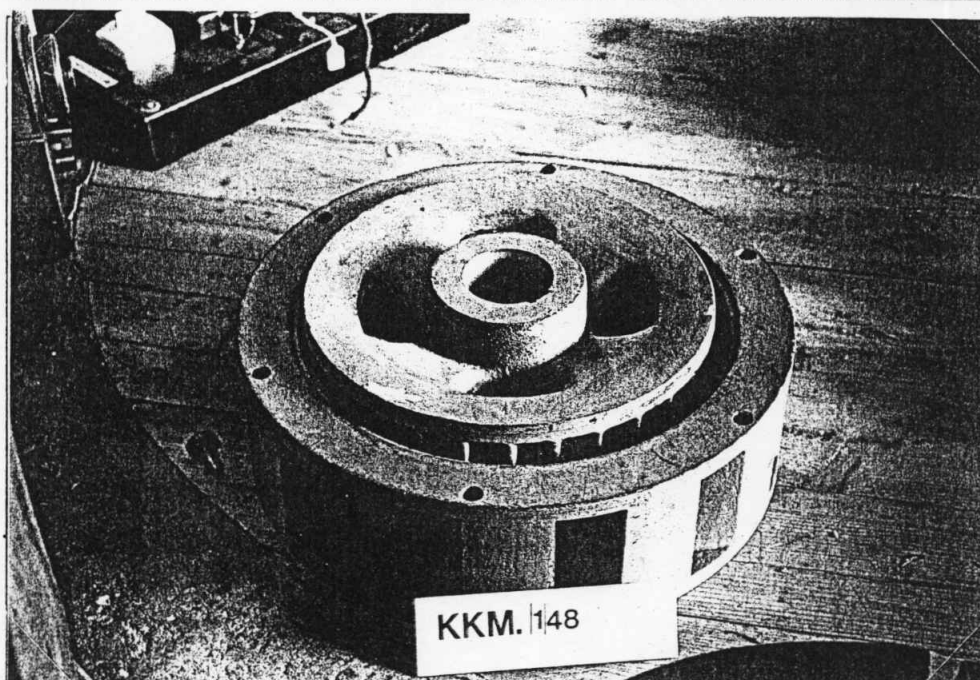
Stödlager för turbin
(norra turbinsumpen)
av pockenholtz.
Stående!
(K3410:34)



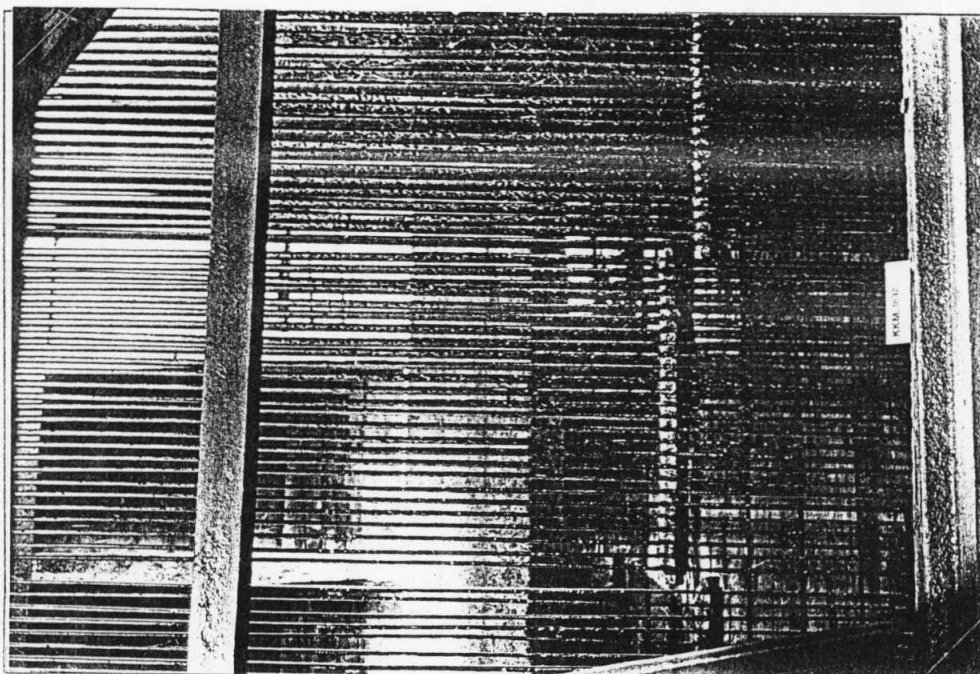
Bärlager till turbin,
pockenholtz.
(K3410:35)



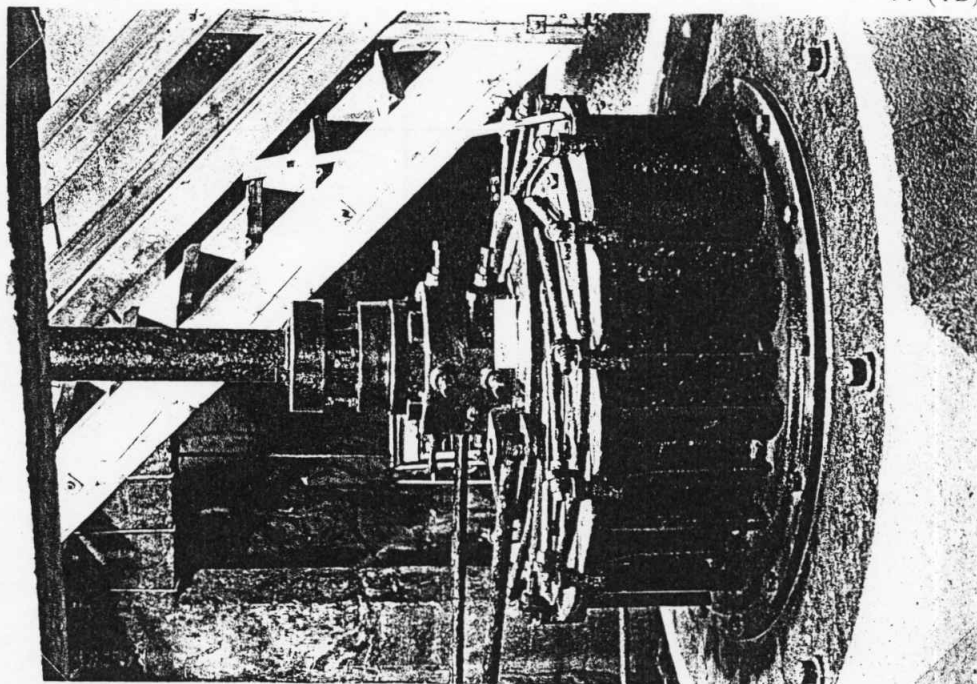
Löphjul till turbin.
(K3410:36)



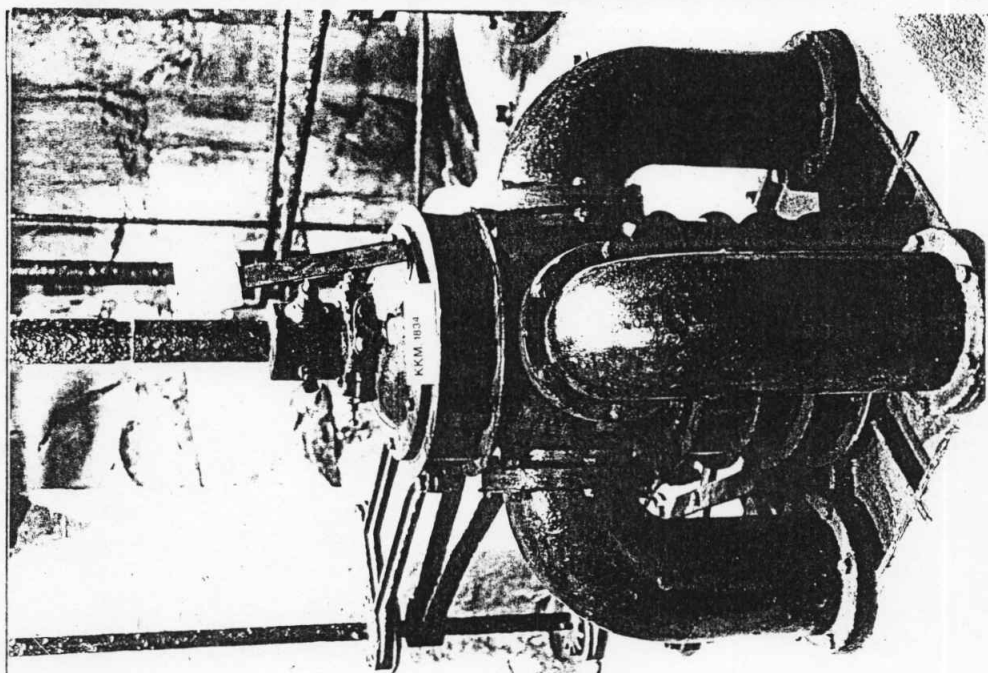
Inventarier -
turbinsump norr
Isgrindarna vid
intaget. *Stående!*
(K3427:19)



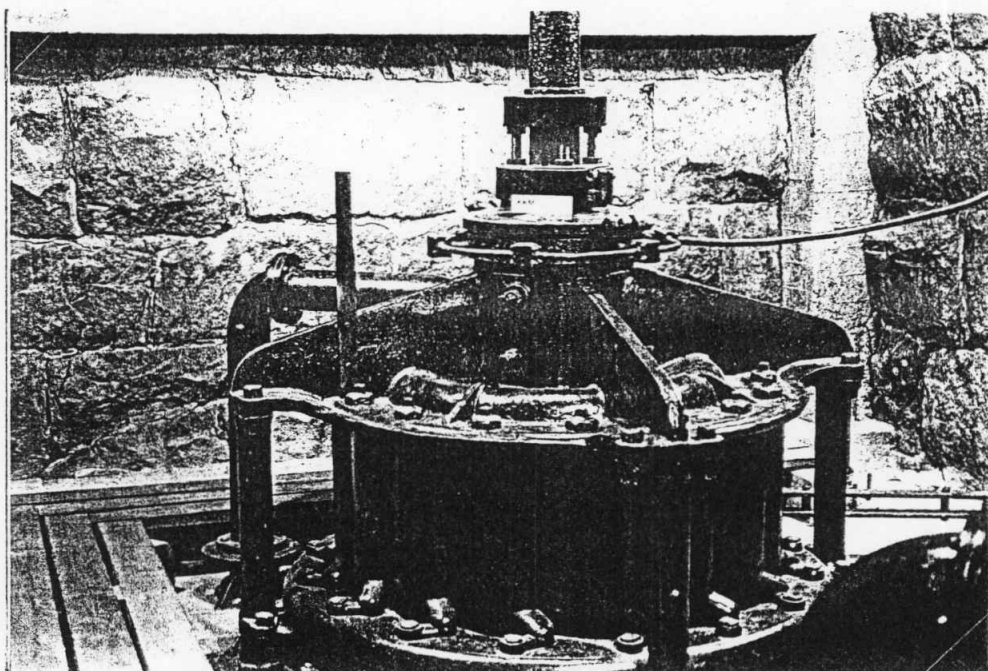
Francisturbin 250
hkr, 1904, Kristine-
hamns mekaniska
verkstad, för genera-
tor 3. *Stående!*
(K3427:20)

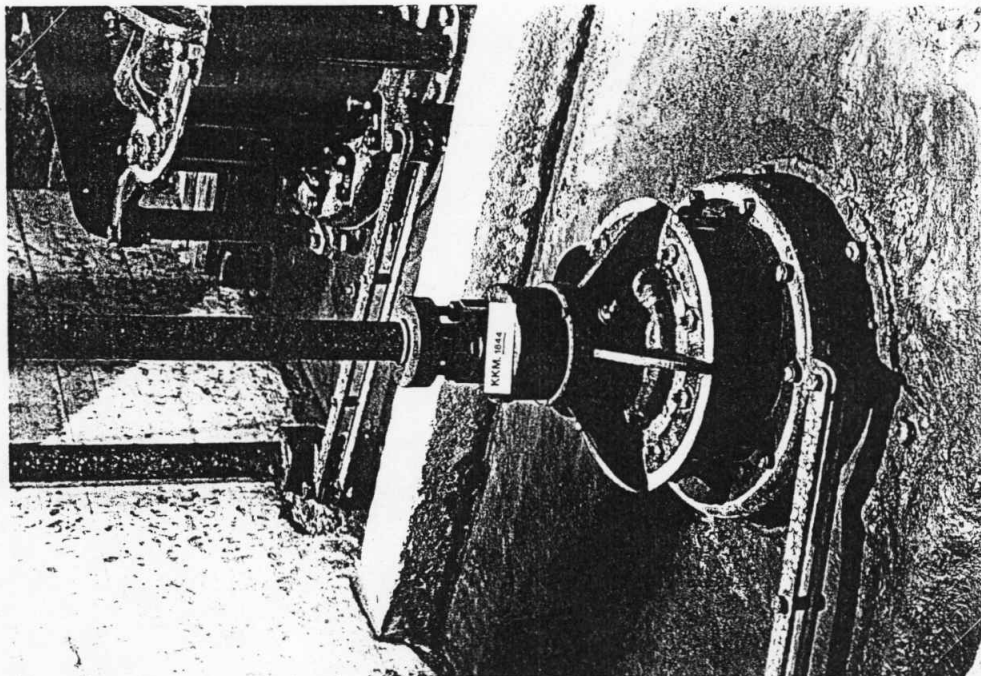


Tillhörande sug-
turbin, Qvist
& Giertz, 1899.
Stående!
(K3427:21)

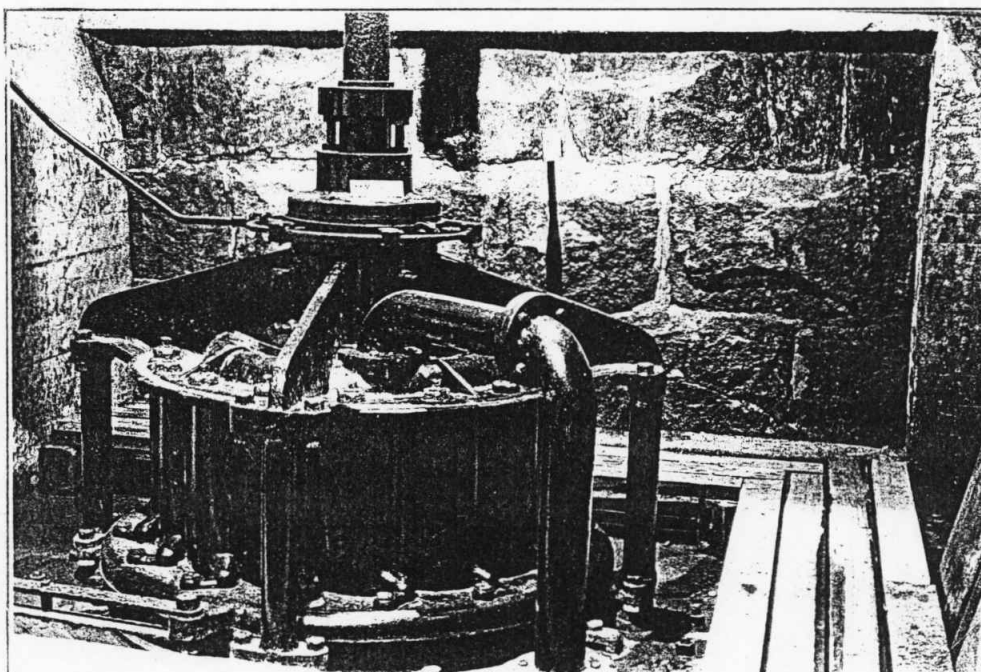


Turbin för generator
2, Francisturbin, 400
hkr 48 Finshyttan
1920.
(K3427:22)

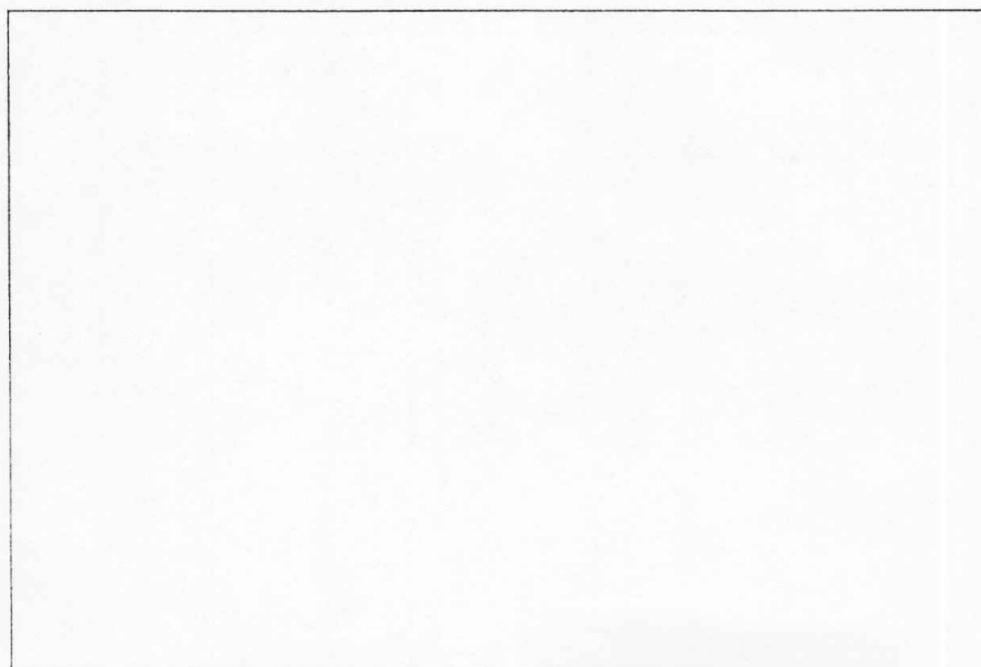




Turbinsump, söder
Francisturbin, 40
hkr, AB Finshyttan,
1920. *Stående!*
(K3427:22)



Tillhörande turbin
för generator 1,
Francisturbin 400
hkr, AB Finshyttan,
1920.
(K3427:32)



Handläggare:

Anna Helmersson

Regdatum: 2008-09-19

Registrering av åtgärder:

Byggnadsminne - Klabböle kraftverk

Information:

Berörda fastigheter:

KLABBÖLE 15:1

HÄNDELSER I ÄRENDET

2008-09-15	TR	Tidigaste registreringsdatum
1995-01-17	BD	Beslutsdatum
2008-09-18	PB	Inlagd i ACM