



Beslut för naturreservatet Ängsbacka i Umeå kommun

(3 bilagor)

Beslut

Länstyrelsen i Västerbotten beslutar med stöd av 7 kap. 4 § miljöbalken (SFS 1998:808) att det område som redovisas på bifogad karta, bilaga 1, ska vara naturreservat.

För att uppnå och tillgodose syftet med naturreservatet Ängsbacka beslutar Länstyrelsen med stöd av 7 kap. 5, 6 och 30 §§ miljöbalken samt 22 § första stycket förordningen (SFS 1998:1252) om områdesskydd enligt miljöbalken m.m. att nedan angivna föreskrifter ska gälla för naturreservatet.

Enligt 3 § förordningen (SFS 1998:1252) om områdesskydd enligt miljöbalken m.m. fastställer Länstyrelsen bifogad skötselplan för naturreservatets långsiktiga vård, bilaga 2.

Beslutet riktar sig till var och en, fastighetsägare och innehavare av särskild rätt, vars rättigheter att använda mark- och vattenområden berörs inom reservatsområdet. Beslutet riktar sig även till allmänheten.

Länstyrelsen beslutar med stöd av 7 kap. 7 § första stycket miljöbalken att länstyrelsens beslut (2008-11-10, dnr 511-9614-2004) om bildande av naturreservatet Ängsbacka med tillhörande skötselplan ska upphöra att gälla när beslutet ovan (2022-11-17, 512-471-2022) om bildande av naturreservatet Ängsbacka vunnit laga kraft.

Administrativa uppgifter

Namn: Ängsbacka

Dossiernummer: 2402197

NVR-id: 2013952

Natura 2000, områdeskod: SE0810491, Umeälvens delta och slätter;
SE0810491, Umeälvens delta

Kommun: Umeå

Län: Västerbotten

Lägesbeskrivning: Cirka 5 kilometer söder om Umeå

Ekokarta: 20 K 6e

Mittkoordinat: 7082851, 760433 (SWEREF 99 TM)

Naturgeografisk region: 29a, kustslätter och dalar med finsediment kring norra Bottenviken

Gräns för reservatet: Se bifogad beslutskarta, bilaga 1.

Markägare: Staten, enskilda

Fastigheter och samfälligheter: Ön 4:61, Ön 2:20, Ön 3:36, Ön 4:61, Ön S:5, Ön S:8, Ön S:6

Förvaltare: Länsstyrelsen i Västerbottens län genom Stiftelsen naturvård vid nedre Umeälven

Totalareal: Ca 89 hektar

Areal produktiv skog: Ca 89 hektar

Syftet med naturreservatet

Det övergripande syftet med bildande och skötsel av naturreservatet är att långsiktigt säkerställa en riklig tillgång på strukturer samt gynnsamma livsbetingelser för arter som finns i habitatet *landhöjningsskog*. Inom ramen för syftet ska reservatet också tillgodose behovet av områden för friluftslivet.

Hur syftet ska uppnås

Syftet uppnås genom aktiva skötselåtgärder där viktiga strukturer så som gamla och döende träd, död ved, lövdominans, luckighet och olikåldrighet tillskapas och därefter vidmakthålls samt genom möjlighet till hydrologisk restaurering av dikesskadade delar och borttagande av för området främmande arter. Åtgärder vidtas för att underlätta för allmänhetens friluftsliv.

Skälen för beslutet

Skälen för bildandet av reservatet samt dess prioriterade bevarandevärden är den lövdominerade skogen med rikligt av strukturer samt gynnsamma livsbetingelser för arter som återfinns i skogar som formats genom en kombination av sedimentation och landhöjning och som återfinns vid å- och älvmyningar i Bottniska viken. Området hyser en särskilt rik fågelfauna med arter som är knutna till lövskogsmiljöer. Området skyddas som reservat för att kompensera Botniabanans påverkan på habitatet *landhöjningsskog* inom Natura 2000-området Umeälvens delta.

För att utveckla och förstärka lövskogsvärden behöver naturvårdande skötsel vara möjligt. Området är påverkat av dikning som påverkat ekosystemens funktion negativt. Ett bevarande och en utveckling av områdets värden förutsätter därför att återställningsarbeten kan genomföras för att återställa struktur och hydrologi.

De höga naturvärden som dokumenterats i området kräver ett omfattande och långsiktigt skydd. Genom reservatsbeslutet undanröjs hot från exploatering och andra åtgärder och förutsättningarna för att bevara och utveckla naturreservatets naturmiljöer, med därtill hörande strukturer och processer, förbättras.

Skäl för att upphäva gällande beslut

I reservatet finns naturmiljöer som är beroende av skötselåtgärder för att naturvärdena ska kunna bevaras och utvecklas, vilket det gällande beslutet från 2008-11-10 till delar inte möjliggör.

Genom att ersätta det gällande beslutet med föreliggande beslut där större möjligheter ges till naturvårdande skötsel genom hydrologisk restaurering av dikespåverkad mark samt borttagande av för området främmande arter så

får området därmed ett mer ändamålsenligt skydd och ökad möjlighet att uppfylla bevarandemålen för Natura 2000 området.

Reservatsföreskrifter

För att uppnå syftet med reservatet gäller följande föreskrifter.

A. Föreskrifter enligt 7 kap. 5 § andra stycket miljöbalken om inskränkningar i rätten att använda mark- och vattenområden.

Det är förbjudet att:

1. uppföra byggnad eller annan anläggning
2. anlägga väg, mark- eller luftledning
3. anordna upplag,
4. borra, gräva, spränga, schakta, utfylla, tippa, dumpa, dämna, dika eller rensa diken,
5. fälla eller på annat sätt skada levande eller döda träd och buskar, uppgräva vindfällan, ta frö eller vidta någon skogsbruks- eller skogsvårdsåtgärd
6. plantera ut för trakten främmande djur- eller växtart,
7. medföra okopplad hund med undantag för bruk av drivande, ställande eller eftersökande hund i samband med jakt,
8. framföra motordrivet fordon, undantag medges för snöskoterkörning, vintertid på snötäckt väl tjälad mark på befintlig skoterled,
9. släppa ut eller sprida avloppsvatten, gifter, bekämpningsmedel, kalk eller växtnäringsmedel.

B. Föreskrifter enligt 7 kap. 6 § miljöbalken om vad fastighetsägare och innehavare av särskild rätt till fastighet förpliktigas att tåla.

Markägare och innehavare av särskild rätt till marken förpliktigas att tåla att följande anordningar uppförs och åtgärder vidtas för att tillgodose syftet med reservatet, där inget annat anges avses hela naturreservatet:

1. utmärkning av naturreservatets gränser,
2. naturvårdande skötsel och restaurering så som avdödning av träd, röjning, gallring och avverkning av barrträd, stängsling, markberedning och plantering av lövplantor,
3. igenläggning och dämning av diken för att genomföra hydrologisk restaurering av dikespåverkad mark,
4. skötselåtgärder för att underlätta friluftslivet genom anläggande, utmärkning och underhåll av stig, led, spång eller bro,
5. uppsättning och underhåll av informationstavlor samt vägvisningsskyltar,
6. borttagning av för området främmande arter,

7. undersökning och dokumentation av områdets djur- och växtarter samt mark- och vattenförhållanden.

C. Föreskrifter enligt 7 kap. 30 § miljöbalken om rätten att färdas och vistas, samt om ordningen i övrigt, inom naturreservatet.

Det är förbjudet att:

1. göra åverkan på mark och växtlighet, inräknat döda stående och lig-
gande träd,
2. störa djurlivet, till exempel genom att medvetet störa häckande eller fö-
dosökande fåglar,
3. fånga eller insamla insekter eller andra ryggradslösa djur,
4. medföra okopplad hund,
5. framföra motordrivet fordon, undantag medges för snöskoter, vintertid
på snötäckt väl tjälad mark på befintlig skoterled,
6. utan länsstyrelsens tillstånd anordna tävlingar.

Undantag från föreskrifterna

Föreskrifterna ska inte utgöra hinder för

- a) förvaltaren av naturreservatet, eller den som förvaltaren uppdrar åt, att
vidta de åtgärder som anges i B-föreskrifterna med stöd av 7 kap. 6 §
miljöbalken i detta beslut,
- b) att bedriva en normal väghållning av befintliga allmänna vägar,
- c) normalt underhåll av befintlig skoterled. Träd som fallit eller hotar att
falla över skoterleden får kapas men ska lämnas i naturreservatet. An-
lägga eller märka ut ny led, ny eller utökad siktröjning, förändrat läge
samt nya anläggningar, till exempel broar, omfattas inte av undantag
från reservatets föreskrifter,
- d) kvistning eller röjning av sly för upprätthållande av befintliga sikt- eller
skjutgator vid jaktpass. För den som har länsstyrelsens tillstånd är det
tillåtet att uppföra nya jaktorn med tillhörande sikt- eller skjutgator,
- e) uttransport av fälld älg, björn, hjort eller vildsvin med stöd av 1 § ter-
rängkörningsförordningen. Fordon och färdväg ska väljas med omsorg
för att minimera mark- och vegetationsskador,
- f) att utöva renskötsel i enlighet med rennäringslagen (SFS 1971:437) eller
framföra motordrivet fordon vid renskötsel i enlighet med gällande ter-
rängkörningslagstiftning,
- g) insamling av enstaka exemplar av arter för exempelvis artbestämning
och dokumentation. För den som har länsstyrelsens tillstånd är det tillå-
tet att genomföra vetenskapliga undersökningar eller bedriva

miljöövervakning som innebär någon form av markering, fällfångst eller andra åtgärder som kan innebära påverkan på naturmiljön.

Ärendets beredning

Banverket fick 2003 regeringens tillåtlighet att anlägga Botniabanan på sträckan Nordmaling-Umeå. Korridoren passerar genom Natura 2000-området Umeälvens delta. Regeringsbeslutet var förenat med villkor om kompensationsåtgärder för påverkan på bevarandevärdena. Ett förslag till kompensation, *Plan för kompensationsåtgärder, förvaltning och finansiering*, togs fram av Banverket till januari 2005. Detta förslag omfattade kompensationsåtgärder på ca 350 ha mark, bland annat skydd av skogar med strukturer och arter som finns i habitatet *landhöjningsskog*, i tre nya naturreservat. Ängsbacka, som var en av dessa föreslagna naturreservat, utgörs till stor del av skogar enligt ovan samt av skogar som med riktade skötselinsatser kommer att innehålla rikligt med dessa kvalitéter. Som en följd av detta tog Banverket i samråd med Länsstyrelsen initiativet till att säkerställa naturmiljöerna i Ängsbacka.

I september 2005 beslutade Banverket bilda en stiftelse, ”Stiftelsen Naturvård vid Nedre Umeälven” och i oktober samma år beslutade Länsstyrelsen acceptera förvaltningsuppdraget för stiftelsen. I mars 2006 betalade Banverket ut de medel som stiftelsen ska använda till kompensationsåtgärdernas långsiktiga skötsel. Miljööverdomstolen har i sin dom 2007-12-06 fastställt miljödomstolens godkännande av de föreslagna kompensationsåtgärderna och därmed fick Banverket tillstånd att anlägga järnvägen inom Natura 2000-området.

I april 2004 samt i februari 2006 genomfördes informations- och samrådsmöten med berörda markägare inom det då planerade naturreservatet Ängsbacka. Under mötena samlades kunskaper och synpunkter in. Värdering av marken inom det blivande reservatet Ängsbacka genomfördes sedan och förhandlingar om ersättning till berörda markägare påbörjades.

Med utredningen *Plan för kompensationsåtgärder, förvaltning och finansiering (januari 2005)* samt synpunkter från markägare som underlag och ett antal fältbesök i området upprättade Länsstyrelsen under våren 2008 ett förslag till beslut och skötselplan som remitterades till berörda sakägare myndigheter och organisationer. Efter att remissvaren arbetats in i förslaget togs beslut om bildande av naturreservatet Ängsbacka i november 2008.

Alla berörda fastighetsägare har ersatts för det intrång som naturreservatet utgör, antingen genom att Staten köpt marken eller genom upprättat intrångsavtal.

En skoterled passerar naturreservatet. Skoterleden förvaltas av Umeå skoterklubb.

Under de senaste åren har kunskapen om, erfarenheterna av och de praktiska möjligheterna till hydrologiska restaureringar inom skyddade områden ökat. Även behoven och erfarenheterna av hantering av främmande arter har ökat. Eftersom Länsstyrelsen bedömer att dessa åtgärder bidrar till att uppnå

syftet med reservatet och har positiv betydelse för bevarandevärdena inom Ängsbacka naturreservat, men gällande beslut inte medgav sådana åtgärder, påbörjades 2022 en översyn av gällande beslut och skötselplan.

Yttranden från remissinstanser och länsstyrelsens beaktande av inkomna synpunkter

Reservatsförslaget har sänts på remiss till berörda sakägare och myndigheter för yttrande och samråd. Följande remissinstanser har yttrat sig:

Trafikverket uppmärksammar att E12 som finns intill reservatsområdets utkant utgör riksintresse för kommunikationer. Trafikverket lyfter att skötselåtgärder inom reservatet inte får inverka på möjligheten att avvattna vägen. Trafikverket vill därför att det analyseras om väg E12 förmåga till avvattning kan påverkas av de nya föreskrifterna även utifrån ett framtida klimatscenario. Trafikverket vill även informera om att vi jobbar med att öka kunskapen, motverka uppkomsten samt minska spridningen av främmande arter inom vägområdena. Fortsatt dialog med Trafikverket kan tas om ett behov uppstår av att utreda främmande arter inom vägområdet till väg E12. Trafikverket uppmärksammar också att naturreservatet ligger inom riksintresset för kommunikationer - Umeå flygplats. Hänsyn till exempelvis flyghinder behöver därför alltid säkerställas vid planering av åtgärder.

Länsstyrelsen kommer bara att göra åtgärder som påverkar hydrologin inom reservatsområdets gränser. Före åtgärder kommer vi att göra en hydrologisk utredning, och före åtgärder kommer vi även att samråda med Trafikverket ifall åtgärderna riskerar att påverka de östra delarna av Ängsbacka naturreservat.

Naturvårdsverket tillstyrker länsstyrelsens förslag till beslut. Naturvårdsverket anser dock att de föreslagna föreskrifterna B4 (...*anläggande, utmärkning och underhåll av stig, led, spång eller bro*) och B5 (*uppsättning och underhåll av informationstavlor samt vägvisningsskyltar*) behöver preciseras genom att ange på karta till beslutet var de får placeras, för att föreskrifterna ska vara tydliga, rättssäkra och utgöra erforderligt stöd för förvaltaren.

Länsstyrelsen avser per dags dato inte anlägga flera stigar eller leder, ej heller avser länsstyrelsen att sätta upp flera informationsskyltar eller vägvisningsskyltar. Erfarenhet visar emellertid att sådana åtgärder kan komma att bli aktuella om naturreservatet blir mer besökt än det är idag, för att ha möjlighet att minska påverkan på djurliv, vegetation och mark. Att i dagens läge visa var eventuella nya stigar/leder kan anläggas eller skyltar sättas upp genom att ange placeringen på en karta till beslutet, är därför en preciseringsnivå som länsstyrelsen bedömer försvårar framtida möjligheter att anpassa lämplig placering av dessa.

Sveriges geologiska undersökning (SGU) avstår från att yttra sig.

Beskrivning av reservatet

Ängsbacka är ett lövskogsdominerat reservat med en areal på ca 89 ha. Området ligger 5 km söder om Umeå centrum, strax söder om Umeå flygplats

och direkt väster om väg E12. Reservatet är beläget mellan Umeälvens delta och det stora slättlandskapet Röbbäcksslätten - Degernässlätten. Marken utgörs främst av nedlagd jordbruksmark på sediment, men genom reservatets centrala delar löper en drumlinformad moränrygg, Risön, i nord-sydlig riktning. Både väster och öster om Risön består marken av nedlagda odlingsmarker som är starkt dikningspåverkade. I reservatet har flera naturvårdande skötselåtgärder genomförts sedan reservatet bildades 2008.

Skogen på de gamla åkertegarna utgörs av uppvuxen lövblandskog där träden är mellan 40 och 70 år. Björk dominerar men det finns även betydande inslag av jolster och hybridvide samt sparsamt med asp och gråal. Sälj och rönn påträffas i enstaka exemplar. Längs med de gamla tegdikena är skogen ofta tätvuxen och självgallring pågår av klenare lövträd. Generellt är diameterspridningen god, det finns grova träd av både björk, asp och jolster och det är gott om lövved som självgallrats och medelgrov björk som genom ringbarkning avdödats. För att gynna löv har i stort sett all gran som funnits här fällt eller ringbarkats.

Skogen på moränryggen Risön kan grovt delas in i två delar. I norr består den främst av äldre grandominerad blandskog på ca 80–100 år med stort inslag av löv, främst björk och rönn samt i söder, yngre björkdominerad skog. Längre söderut reser sig den drumlinformade ryggen och marken blir stenbunden och markvegetationen övergår till främst risvegetation, skogen blir mer varierad och luckig med gruppställda träd samt ålders- och diameterspridning. Det finns enstaka granar cirka 150–200 år gamla. Det finns även inslag av yngre löv- och granskog på cirka 60–70 år där lövet till stor del består av asp. Ett smalt skifte tvärs över åsen har kalavverkats för cirka 20 år sedan och hygget har sedan stängslats för att gynna uppkomst av löv. Föryngringen av löv här består till stor del av ung rönn. På åsryggens högsta parti, söder om hygget är skogen överlag rätt ung, cirka 80–120 år, med inslag av enstaka äldre träd inklusive några gammeltallar på över 200 år. Öster om åsens högsta punkt sträcker sig ett område med 80–100 årig blandskog ut på den plana marken nedanför åsen. Här blir skogen sumpig med grov asp och gran. Det pågår en hel del självgallring och i hela blandskogen har granar fällt och ringbarkats inne i askkloner och kring enskilda lövträd. Det finns överlag allmänt av både stående och liggande död granved och bitvis även lövved. Södra delen av Risön utgörs av en gles och luckig björkdominerad lövskog på cirka 30 till 40 år. Sydvästligaste delen av reservatet utgörs av ett område med tätvuxen 20 årig lövungskog som domineras av glasbjörk samt en grandominerad sumpskog med upp emot 150 årig gran och stort inslag av äldre björk.

Reservatet har överlag en väldokumenterad flora och fauna, dock är moss- och lavfloran i nuläget skvalt dokumenterad. I reservatet finns främst kärllväxtarter som är kopplade till historisk kulturmarkanvändning samt skogsarter som trivs i näringsrika och lundartade skogar. Bland svamparterna är huvuddelen knutna till lövträd och död löv- och granved. Av rödlistade- och signalarter kan borsttagging, kötticka, ullticka, granticka, barkticka samt stor aspticka nämnas. I reservatet finns även höga värden kopplade till

insektsfaunan med flera rödlistade- och signalarter samt arter som är mycket ovanliga i norra Sverige. Dessa är främst knutna till lövskogar och död ved. Nämnas kan Thomsons trägnagare, bronshjon, *Agathidium pallidum*, svart ögonknäppare, rödhalsad vedsvampbagge samt stubbträfluga. Området har höga ornitologiska värden och flera rödlistade och sällsynta fågelarter har påträffats. Bland annat har rosenfink, grönsångare, härmsångare, mindre flugsnappare och samtliga hackspettsarter som är regelbundet förekommande i Norrland noterats i reservatet.

Tillgängligheten till naturreservatet är god tack vare att det ligger ca 5 kilometer från centrala Umeå och i anslutning till ett antal grusvägar. Besökare kan besöka naturreservatet för utflykter året runt. Området är ett etablerat ställe för fågelskådning och lämpar sig även för gång- och cykelutflykter. Vintertid passerar en skoterled genom reservatet och det finns även möjlighet till skidåkning.

Länsstyrelsens motivering och bedömning

Ängsbacka utgörs till största delen av sekundära lövskogar på sedimentmark med ett allmänt inslag av död ved och grova träd, strukturer som gynnar många arter. Här förekommer också yngre lövrika skogar på moränmark med mycket god potential att utveckla lövskogsvärden. Ängsbacka har överlag mycket goda förutsättningar att utveckla de strukturer som är viktiga för primärlövskogarnas arter. Dessa strukturer kan genom fortsatt skötsel förstärkas ytterligare och nyskapas i de delområden där de idag finns i lägre utsträckning. Ängsbacka hyser också äldre granskogar med förutsättningar att utveckla höga naturvärden. Närheten till befintliga primärskogar och alluvi-ala lövskogar vid Umeälvens delta gör att Ängsbacka kan bidra till att säkerställa överlevnaden för de arter som lever där.

Länsstyrelsen bedömer att skogsbruk eller annan exploatering inte går att förena med ett bevarande av områdets höga naturvärden. Länsstyrelsen bedömer också att andra arbetsföretag, verksamheter och anläggningar som påverkar områdets natur- och friluftsvärden inte är förenliga med ett bevarande av områdets helhetsvärden.

Det krävs ett omfattande och långsiktigt skydd för att bevara och utveckla naturreservatets värdefulla natur- och friluftsmiljöer. Länsstyrelsen bedömer vidare att naturreservat är den lämpligaste skyddsformen för områden som Ängsbacka med sådant skötselbehov att en skötselplan krävs och där det krävs starka restriktioner under lång tid för att värdena ska bibehållas och utvecklas.

Områden med lövskog är en bristvara i dagens skogslandskap. 2008 då gällande beslut om bildande togs för reservatet var arealen skyddad skog endast 0,7 % av den totala skogsmarksarealen inom den naturgeografiska region (29 a), där Ängsbacka är beläget. Ängsbacka ligger dessutom i en så kallad värde-trakt (koncentration av områden med höga naturvärden) med flera andra värdefulla lövnaturskogar vilket ytterligare förstärker områdets

bevarandevärde. Reservatsbeslutet för Ängsbacka bedöms som prioriterat enligt de nationella och regionala strategierna för skydd av skog.

Botniabanans dragning genom Natura 2000-området Umeälvens delta utgör motiv för att genomföra skyddsåtgärder vid Ängsbacka. Banan har medfört habitatförlust, fragmentering och kvalitetsförsämringar av Natura 2000-habitatet *landhöjningsskog (9030)*. Fågelarter som järpe, spillkråka, tretåig hackspett och mindre hackspett som häckar i bansträckningens närområde bedöms också missgynnas av järnvägen. Genom att ta initiativet till och finansiera ett långsiktigt skydd som naturreservat för Ängsbacka kompenseras Banverket för järnvägens påverkan inom Natura 2000-området.

Ängsbacka ligger nära Umeå stad och flygplats. Även om risken för exploateringar som påverkar områdets karaktär inte upplevs som överhängande idag, går det inte att bortse från att en växande stad med omgivande infrastruktur och bebyggelse i framtiden kan göra anspråk på annan markanvändning än dagens. Länsstyrelsen bedömer att olika typer av exploatering av områdets skogar och andra arbetsföretag eller anläggningar inte går att förena med bevarande av områdets värden. Därför är detta, enligt länsstyrelsens uppfattning, ett område som i enlighet med miljöbalkens 1 kap 1 § bör skyddas i form av naturreservat enligt 7 kap 4 §.

Motiv för upphävande av gällande beslut

Motiv för att upphäva gällande beslut från 2008 och istället ersätta det med föreliggande beslut och skötselplan är att det i Ängsbacka naturreservat finns diken som påverkar delar av områdets skogar på ett negativt sätt. För att uppnå gynnsam bevarandestatus för dessa naturtyper behöver delar av diken åtgärdas, något som gällande beslut inte medger. Likaså medger detta nya beslut bekämpande av för området främmande arter, vilket är något som är aktuellt i Ängsbacka men som inte medges inom ramen för gällande beslut.

För att möjliggöra åtgärder för friluftslivet i naturreservatet har syftet kompletterats med en precisering om att reservatet, inom ramen för bevarandet av naturmiljöer, också ska tillgodose behovet av områden för friluftslivet.

Hur syftet ska uppnås har kompletterats för att möjliggöra hydrologisk restaurering, borttagande av för området främmande arter samt att åtgärder vidtas för friluftslivet. I gällande beslut från 2008 preciserades inga skäl för beslutet. Skälen har i stället utformats och preciserats i föreliggande beslut.

För att möjliggöra nödvändig naturvårdande skötsel i Ängsbacka naturreservat har B-föreskrifterna, utifrån 7 kap 6 § MB, kompletterats. Kompletteringen innebär att hydrologisk restaurering av dikespåverkad mark samt att åtgärder för att avlägsna främmande arter möjliggörs. Utöver detta hänvisar B-föreskrifterna inte längre till skötselplanen, som i det gällande beslutet från 2008.

Även de beskrivande texterna i beslutet har justerats och preciserats, dock utan att väsentligt ändra innebörden i dessa.

Det gällande beslutet från 2008-11-10 ersätts av ett nytt beslut som innebär ett mer ändamålsenligt skydd för de värdefulla naturmiljöer och livsmiljöer för skyddsvärda arter som ska bevaras och vårdas i naturreservatet. Det nya beslutet innebär utöver detta ett likvärdigt och i vissa avseende starkare områdesskydd. Även vissa lättnader har gjorts genom att generella undantag från föreskrifterna har införts. Undantag gällande jakt, bedrivande av renskötsel, underhåll av befintlig skoterled samt insamling av enstaka arter för artbestämning har lagts till. Länsstyrelsen har bedömt att dessa lättnader och undantag är nödvändiga för att föreskrifterna inte ska gå längre än vad som krävs för att uppnå reservatets syfte. Länsstyrelsen bedömer sammanfattningsvis att synnerliga skäl föreligger och att det finns stöd för att upphäva det gällande reservatsbeslutet med tillhörande skötselplan som fattades enligt 7 kap. 4 § miljöbalken (1998:808).

Enligt 7 kap. 7§ fjärde stycket MB får beslut om upphävande av gällande beslut meddelas endast om intrånget i naturvärdet kompenseras i skälig utsträckning på naturreservatet eller på något annat område. I detta fall upphävs det gällande reservatet för att bilda ett förstärkt skydd. Länsstyrelsen gör därför bedömningen att detta nya beslut inte innebär något väsentligt intrång i områdets naturvärden och finner därav att det inte finns skäl att ställa krav på kompensation.

Förenlighet med miljömål, friluftsmål och EU-direktiv

Arbetet med att bevara biologisk mångfald och uppnå de av riksdagen antagna miljömålen är hörnstenar i det nationella miljöarbetet. Bildandet av naturreservatet bidrar till att nå miljö kvalitetsmålet *Levande skogar* genom att skyddsvärd skog undantas från skogsproduktion och genom att mängden död ved och arealen äldre lövrik skog på sikt förstärks. Reservatet bidrar även till att nå miljömålet *Ett rikt växt- och djurliv* genom att förekommande typiska arter ges ett långsiktigt skydd, samt det nationella friluftsmålet *Tillgång till natur för friluftsliv* genom att naturmiljöernas upplevelsevärden bevaras.

Ängsbackas naturreservat utgör en del av Natura 2000-områdena Umeälvens delta och slätter samt Umeälvens delta. Dessa områden är utpekade med stöd av EU:s direktiv om bevarande av vilda fåglar, fågeldirektivet respektive med stöd av art- och habitatdirektivet. Inom Natura 2000-området förekommer ett stort antal fågelarter som EU:s medlemsländer utsett som extra skyddsvärda. Flera av dessa fågelarter är skogslevande, bland andra järpe, spillkråka samt tretåig hackspett, och förekommer även inom reservatet. Området innehåller också strukturer och livsmiljöer för arter som förekommer i Art- och habitatdirektivets habitat *landhöjningsskog (9030)*. De krav som ställs på bevarande av områdets naturvärden utifrån dess status som Natura 2000-område utgör också ett motiv för ett starkt naturskydd av området. Skyddet bidrar till att uppnå gynnsam bevarandestatus för utpekade Natura 2000-naturtyper och arter på biogeografisk nivå.

Hushållning med mark- och vattenområden och kommunala planer

Naturreservatet berör inga riksintressen enligt 3 eller 4 kap. miljöbalken.

Naturresevatsbildningen är i linje med Umeå kommuns gällande översiktsplan och detaljplaner. Naturskyddet är således förenligt med en från allmän synpunkt lämplig användning av mark- och vattenresurserna.

Intresseprövning enligt 7 kap. 25 § miljöbalken

Länsstyrelsen bedömer att de positiva effekterna av att bevara området överväger de negativa effekterna som orsakas av inskränkningarna i markanvändning. Föreskrifterna är anpassade till vad som behövs för att uppnå och tillgodose syftet med naturresevatet. De är främst avsedda att begränsa skador på växt- och djurliv samt mark och vattenmiljöer. Vid avvägning mellan enskilda och allmänna intressen i enlighet med 7 kap. 25 § miljöbalken har Länsstyrelsen funnit att föreskrifterna inte går längre än vad som krävs för att syftet ska uppnås.

Konsekvensutredning

I enlighet med vad som sägs i 4 och 5 §§ förordningen (SFS 2007:1244) om konsekvensutredning vid regelgivning, bedömer Länsstyrelsen att ordningsföreskrifterna enligt 7 kap. 30 § miljöbalken innebär så begränsade kostnadsrässiga och andra konsekvenser att det saknas skäl för en konsekvensutredning av regelgivning.

Uppllysningar

Föreskrifterna under C ovan, enligt 7 kap. 30 § miljöbalken om rätten att färdas och vistas och om ordningen i övrigt inom naturresevatet, gäller omedelbart även om beslutet överklagas.

För anordnande av fasta renskötselänläggningar ska samråd ske med Länsstyrelsen enligt 12. kap 6 § miljöbalken, enligt vad som framgår av 7c § förordningen (SFS 1998:904) om anmälan om samråd.

Länsstyrelsen kan med stöd av 7 kap. 7 § miljöbalken medge dispens från meddelade föreskrifter om det finns särskilda skäl och om det är förenligt med förbudet/föreskriftens syfte.

Enligt 29 kap. 2 och 2a §§ miljöbalken gäller bland annat att brott mot föreskrift som meddelats enligt 7 kap. miljöbalken kan medföra straffansvar. Har någon vidtagit åtgärd i strid med meddelad föreskrift, kan länsstyrelsen enligt 26 kap. 9 och 14 §§ miljöbalken vid vite förelägga om rättelse.

Enligt 4 § skogsvårdslagen (SFS 1979:429) ska lagens bestämmelser eller föreskrifter inte tillämpas i den mån de strider mot föreskrifter som har meddelats med stöd av 7 kap. miljöbalken.

Utöver föreskrifterna för naturresevatet gäller också andra lagar, förordningar och föreskrifter till skydd för naturmiljön, till exempel:

- verksamheter eller åtgärder som på ett betydande sätt kan påverka miljön i särskilda skyddade områden (Natura 2000) kräver tillstånd enligt 7 kap. 28 a-29 b §§ miljöbalken. Det gäller även åtgärder utanför området om det kan påverka miljön inne i Natura 2000-området,

2022-11-17

Diarienummer
512-471-2022

- det är förbjudet med stöd av 7 - 9 §§ artskyddsförordningen (SFS 2007:845) att plocka, gräva upp eller ta bort frön eller andra delar av ett antal kärlväxter och en vedsvamp till exempel dofticka. Det är också förbjudet att döda, skada, fånga eller på annat sätt samla in ormar och groddjur enligt 6 § artskyddsförordningen.

De som medverkat i beslutet

Beslutet har fattats av landshövding Helene Hellmark Knutsson med Maja Sjöskog Kvalvik, naturvårdshandläggare, som föredragande.

Denna handling har godkänts digitalt och saknar därför namnunderskrift.

Helene Hellmark Knutsson

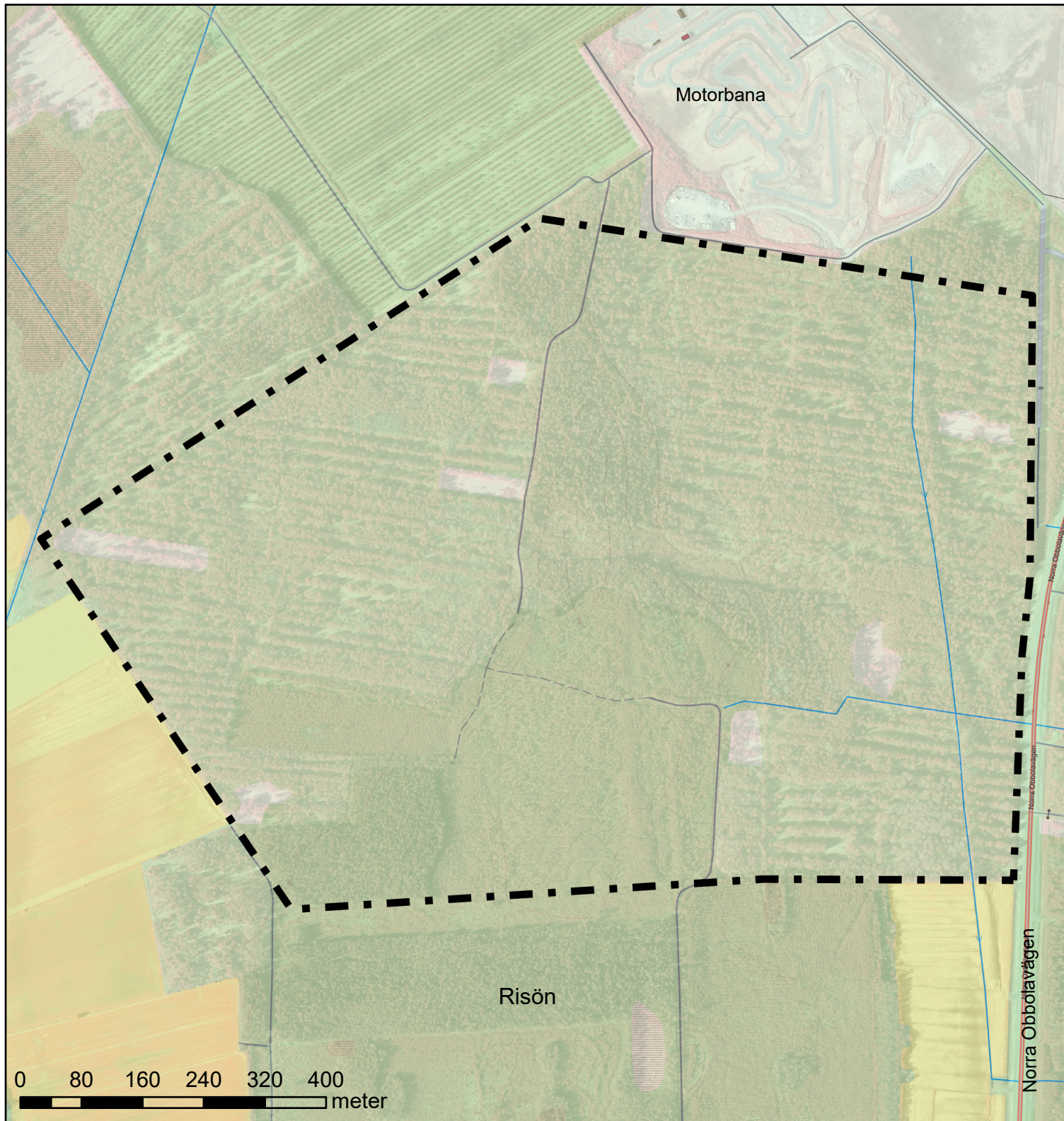
Landshövding

Maja Sjöskog Kvalvik

Naturvårdshandläggare

Bilagor

1. Beslutskarta
2. Skötselplan
3. Överklagandehänvisning regeringen



Naturresevat

Ängsbacka

Umeå kommun

Västerbottens län

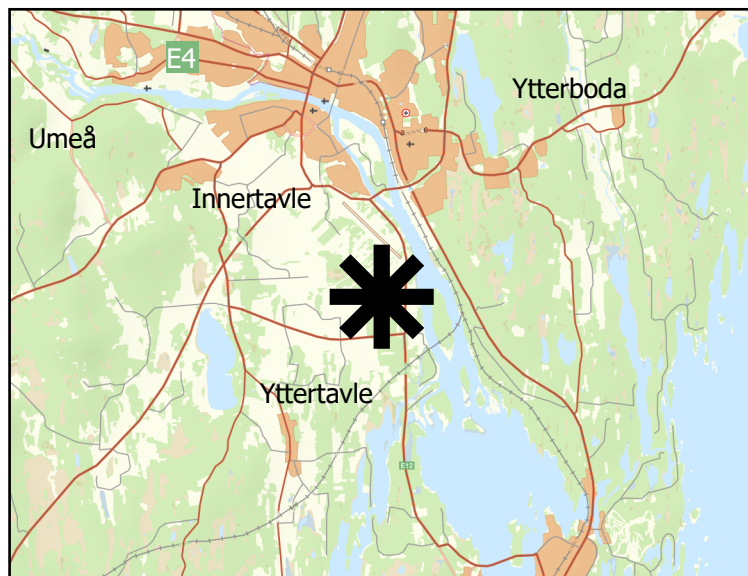
Bilaga 1 till beslut med
dnr 512-471-2022

 Reservatsgräns



Länstyrelsen
Västerbotten

Bakgrundskartor © Lantmäteriet





Länsstyrelsen
Västerbotten

Bilaga 2 till beslut

2022-11-17

Diarienummer

512-471-2022

Arkivbeteckning

2402197

1(17)

SKÖTSELPLAN FÖR NATURRESERVATET ÄNGSBACKA I UMEÅ KOMMUN

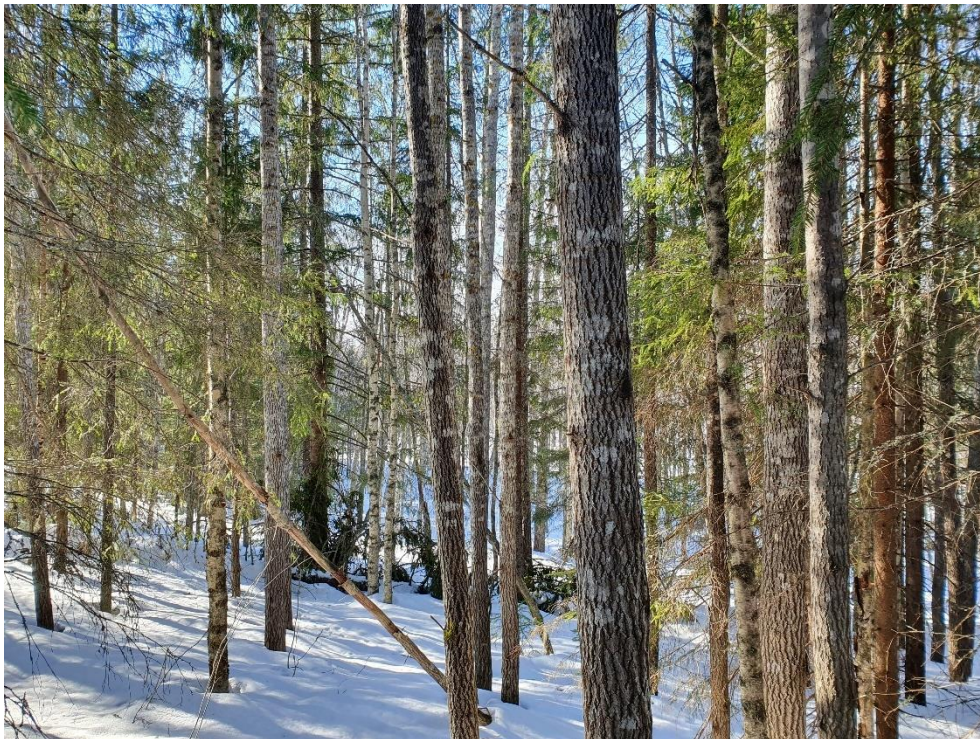


Foto: Andreas Garpebring, Länsstyrelsen

1. Syfte med säkerställande och skötsel

Det övergripande syftet med bildande och skötsel av naturreservatet är att långsiktigt säkerställa en riklig tillgång på strukturer samt gynnsamma livsbetingelser för arter som finns i habitatet *landhöjningsskog*. Inom ramen för syftet ska reservatet också tillgodose behovet av områden för friluftslivet.

Hur syftet ska uppnås

Syftet uppnås genom aktiva skötselåtgärder där viktiga strukturer så som gamla och döende träd, död ved, lövdominans, luckighet och olikåldrighet tillskapas och därefter vidmakthålls samt genom möjlighet till hydrologisk restaurering av dikesskadade delar och borttagande av för området främmande arter. Åtgärder vidtas för att underlätta för allmänhetens friluftsliv.

2. Prioriterade bevarandevärden

Prioriterade bevarandevärden är:

- Den lövdominerade skogen med rikligt av strukturer samt gynnsamma livsbetingelser för arter som återfinns i skogar som formats genom en kombination av landhöjning och sedimentation och återfinns vid å- och älvmyrningar i Bottniska viken.
- Fågelarter kopplade till dessa lövrika skogar, till exempel hackspettsarter som mindre hackspett, tretåig hackspett och vitryggig hackspett.

Natura 2000

Naturreservatet Ängsbacka ingår i Natura 2000, EU:s nätverk av värdefulla naturområden med arter eller naturtyper som är särskilt skyddsvärda ur ett europeiskt perspektiv. Hela naturreservatet ingår både i Natura 2000-området *Umeälvens delta och slätter* (SPA-område) samt *Umeälvens delta* (SAC-område). För Natura 2000-områdena finns bevarandeplaner i vilka det anges vad som krävs för att upprätthålla gynnsam bevarandestatus för utpekade arter och naturtyper. Målen och åtgärderna i denna skötselplan är utformade för att i huvudsak överensstämmer med de mål som finns i bevarandeplanerna.

Inom *Umeälvens delta och slätter* förekommer ett stort antal fågelarter som EU:s medlemsländer utsett som extra skyddsvärda. Flera av dessa fågelarter är skogslevande och beroende av lövrika skogar, bland annat järpe, spillkråka, tretåig hackspett, mindre flugsnappare samt vitryggig hackspett. I Ängsbacka finns både yngre och medelålders lövrika successioner som hyser goda förutsättningar för olika hackspettsarter, tättingar och andra arter knutna till lövrika miljöer. Flera av de utpekade skyddsvärda fågelarterna har påträffats i reservatet och ytterligare några har noterats flyga över reservatet.

Följande utpekade naturtyp inom *Umeälvens delta* finns i naturreservatet: *taiga (9010)*. Området innehåller även strukturer och livsmiljöer som förekommer i Art- och habitatdirektivets habitat *landhöjningsskog (9030)*.

3. Uppgifter om naturreservatet

3.1. Administrativa uppgifter

Namn: Ängsbacka

Dossiernummer: 2402197

NVR-id: 2013952

Natura 2000, områdeskod: SE0810491, Umeälvens delta och slätter;
SE0810491, Umeälvens delta

Kommun: Umeå

Län: Västerbotten

Lägesbeskrivning: Cirka 5 kilometer söder om Umeå

Ekokarta: 20 K 6e

Mittkoordinat: 7082851, 760433 (SWEREF 99 TM)

Naturgeografisk region: 29a, kustslätter och dalar med finsediment kring norra Bottenviken

Gräns för reservatet: Se beslutskarta, bilaga 1 till beslutet

Markägare: Staten, enskilda

Fastigheter och samfälligheter: Ön 4:61, Ön 2:20, Ön 3:36, Ön 4:61, Ön S:5, Ön S:8, Ön S:6

Förvaltare: Länsstyrelsen i Västerbottens län genom Stiftelsen naturvård vid nedre Umeälven

Totalareal: Ca 89 hektar

Areal produktiv skog: Ca 89 hektar

3.2. Naturtyper inom området

Naturtypsindelning enligt *Vegetationstyper i Norden 1994*, se bilaga 2.

Naturtyp enligt <i>Vegetationstyper i Norden 1994</i>		Areal (hektar)
Granskog	Granskog av blåbärsristyp (2.1.2.1)	3
	Sumpgranskog av ristyp (2.1.2.3)	3
Lövskog	Sumpbjörkskog av ris-grästyp (2.2.1.6)	56
	Skog i igenväxningssuccession (2.3.2.1)	22
Lövblandad barrskog	Blandskog av örttyp (2.3.1.3)	6

Naturreservatets naturtyper enligt Natura naturtypskartan (NNK).

Naturtyp	Naturtypskod	Areal (hektar)
Taiga	9010	8
Annan skog, lövblandad barrskog	9905	3
Annan skog, trivial lövskog	9900	77

3.3. Beskrivning av naturreservatet

Reservatet ligger 5 km söder om Umeå centrum, strax söder om Umeå flygplats och direkt väster om väg E12. Reservatet är beläget mellan Umeälvens delta och det stora slättlandskapet Röbbäcksslätten - Degernässlätten. Umeälven rinner cirka 350 meter öster om reservatet.



Naturreservatet Ängsbacka (röd markering) ligger cirka 5 km S om Umeå Centrum. På kartan syns också några närliggande naturreservat (grön markering).

Naturgeografiska förhållanden

Marken utgörs främst av nedlagd jordbruksmark på sediment, men genom reservatets centrala delar löper en drumlinformad moränrygg, Risön, i nord-sydlig riktning. Väster om Risön är sedimenten finkorniga och siltiga medan de på östra sidan består av sandiga älvsediment.

Skogs- och kulturhistoria

Skogarna i Ängsbacka naturreservat är starkt präglade av mycket långt mänskligt nyttjande. Reservatet utgörs till största delen av skog på före detta åkermark. Namnet Ängsbacka är egentligen en gammal benämning på de delar av Umeälvens slättlandskap som hörde till Teg och Öns byamarker och är beläget öster om Degernäsbäcken. Fram till 1950-talet utgjordes

merparten av reservatets skogar av brukade åkertegar. Men när merparten av övriga åkermarker längre västerut täckdikades och odlingarna rationaliserades övergavs istället åkermarkerna på Ängsbacka och en spontan igenväxning med lövträd påbörjades. Redan på flygbilder från 1960 kan man se att merparten av åkermarken övergivits och en begynnande igenväxning kan skönjas längs tegsdikena. På flygbilder från 1975 är samtliga av området åkrar övergivna och en betydande igenväxning har då redan skett.

Den centralt belägna drumlinformade moränåsen Risön har även historiskt utgjorts av skogsmark. Skogen är dock kraftigt påverkad av olika typer av mänskligt nyttjande. Sannolikt har skogen nyttjats för skogsbete långt in på 1900-talet och skattningen av brännved och husbehovsvirke har sannolikt varit stor även innan den påverkades av mer modernt skogsbruk. Endast mindre delar av Risöns norra halva samt sumpskogen längst i sydväst utgörs av skogar med trädkontinuitet, övriga delar av reservatet utgörs av olika stadier av sekundärt uppkomna skogar.

Det finns en registrerad fornlämning¹ i reservatet, en plats för ett röse på moränryggen Risön.

Skog

De gamla åkertegarna

Lövskogarna på de före detta åkertegarna i Ängsbacka utgörs idag av helt uppvuxen lövblandskog där träden är mellan 40 och 70 år. Björk dominerar stort, men i merparten av området finns betydande inslag av jolster och hybridvide. Asp förekommer mer spritt med enstaka träd här och var samt i några områden med stora, beståndsbildande kloner. Gråal förekommer relativt sparsamt medan sälg och rönn bara påträffas med enstaka exemplar. I stort sett all gran som funnits i området har fällts eller ringbarkats i två skötselomgångar, och i ett mindre delområde i norr där gran planterats på åkermarken har den avverkats maskinellt varefter området stängslats. Lövskogarna är förvånansvärt varierande för sin unga ålder.

Diameterspridningen är god och det förekommer en hel del riktigt grova och högresta träd av både björk, asp och jolster. Det är även gott om död lövved, både på grund av naturlig självgallring och tack vare att en del medelgrov björk ringbarkats i två omgångar med cirka 10 års mellanrum emellan. På flera platser finns fortfarande en del större luckor i skogen där de centrala delarna av de gamla åkertegarna ännu saknar trädvegetation. Längs med de gamla tegdikena är skogen ofta mycket tätvuxen och här pågår en omfattande självgallring av klenare lövträd. I vissa delar där de gamla dikena slutat fungera avvattnande är marken mycket blöt och sumpig. Markvegetationen i området utgörs av en blandning av högvuxna gräs- och starrarter och högrörter som älggräs, mjölkört, hallon, brudborste och storväxta ormbunkar, omväxlat med mer lågortsvegetation i torrare och tätare skogspartier såsom harsyra, ormbär, rödblåra, ekorbär och ekbräken.

¹ Riksantikvarieämbetets databas Fornsök.

Moränryggen Risön

Skogen på moränryggen Risön, i reservatets centrala del, kan grovt indelas i två delar. I norr utgörs den i huvudsak av äldre grandominerad blandskog medan den södra delen utgörs av yngre björkdominerad skog. Längst i norr finns ett område med grov grandominerad skog på ca 80–100 år på flack, blockfattig mark. Lövinslaget är stort och utgörs av bland annat björk och rönn. Markvegetationen är överlag rik och domineras här av lågörter. Längre söderut reser sig den drumlinformade åsryggen över det gamla åkertegarna. Marken blir mer stenbunden och markvegetationen övergår till i huvudsak risvegetation. Här blir skogen överlag mer varierad, delar är luckiga och gruppställda, och det finns en betydande ålders och diameterspridning. Enstaka granar är mellan 150 år och upp till närmare 200 år. Men det finns även inslag av yngre skog på ca 60–70 år som består av ungefär lika delar löv och gran och där lövet till stor del utgörs av asp. På ett smalt skifte tvärs över åsen har skogen kalavverkats för cirka 20 år sedan och hygget har sedan stängslats för att få upp lövvegetation. En stor del av lövet utgörs här av ung rönn. Söder om stängslingen ligger åsryggens högsta parti. Här finns inslag av stora block och mindre hållpartier. Överlag är skogen här rätt ung, ca 80 till 120 år, men det finns inslag av enstaka äldre träd inklusive några mycket grova gammeltallar på över 200 år. Öster om åsens högsta punkt sträcker sig ett område med 80–100 årig blandskog ut på den plana marken nedanför åsen. Denna del utgörs av sumpskog med grov asp och gran och genomkorsas av ett djupt och brett dike som annars löper en bit nedanför åsens östra kant. I hela blandskogen på åsen har granar fällts och ringbarkats inne i aspkloner och kring enskilda äldre lövträd. Förutom den döda ved som skapats vid dessa skötselåtgärder pågår även en hel del självgallring. Det finns överlag allmänt med både stående och liggande död granved och bitvis även en del död lövved. I kantzonerna mot den före detta åkermarken växer ofta mycket grova lövträd av björk, asp och sälg.

Södra delen av Risön utgörs av en gles och luckig björkdominerad lövskog på ca 30 till 40 år. Denna del utgörs av ett äldre hygge som tidigare var planterat med tall, men där tallen avverkats för ca 15 år sedan. Marken i området är stenig och mager utom i de yttersta delarna mot den före detta åkermarken där utströmningsområden gör den bördig. Det är också i dessa delar skogen är mer högre, innehåller andra lövträdsarter än björk och en del död lövved. Uppe på åsryggen finns förutom björken även enstaka rönnar och några mindre aspkloner med klen, självgallrande asp. Bitvis finns även ett betydande inslag av för regionen storvuxna enbuskar.

Sydvästlig del av reservatet

Sydvästligaste delen av reservatet utgörs även den av ett område som historiskt sett varit skogsklätt. Här är marken flack och blöt. Den norra halvan av detta område kalavverkades för drygt 20 år sedan och här växer idag en tätvuxen 20 årig lövungskog som helt domineras av glasbjörk. Den södra halvan däremot utgörs av en grandominerad sumpskog med stort inslag av äldre björk. Det förekommer granar på uppemot 150 år och ålders-

och diameterspridningen är god. En hel del självgallring pågår, mycket av björken är rötad och döende, men även en del gran har börjat dö och falla.

Arter

Ängsbacka har överlag väldokumenterad flora och fauna, mycket tack vare att området är lättillgängligt och ligger nära Umeå stad. Se bilaga 1 för sammanställd artlista.

Området har länge varit känt för sina ornitologiska värden och besöks regelbundet av fågelskådare, främst under senvår och försommar då ett stort antal lövskogsfågelarter kan påträffas i området. Men även kärlväxtfloran, svampfloran och insektsfaunan är relativt väldokumenterad. Den senare både då riktade inventeringar efter vedlevande insekter gjorts efter genomförda skötselåtgärder, och även eftersom området regelbundet besöks av fjärilsintresserade entomologer vilka gjort flera intressanta fynd i reservatet. Sammanlagt har drygt 700 arter påträffats i reservatet fördelade på knappt 100 kärlväxtarter och svamparter vardera, knappt 200 skalbaggsarter, 80 flugarter samt drygt 100 fjärilsarter och fågelarter vardera. Moss- och lavfloran är däremot överlag mycket dåligt dokumenterad.

Kärlväxtfloran i området är starkt präglad av närheten till omgivande kulturmark kombinerat med områdets historiska markanvändning. En stor del av arterna utgörs av kulturmarksväxter uppblandat med skogsarter som trivs i näringsrika, lundartade skogar. Flera rena trädgårdsväxter finns påträffade i området, exempelvis svarta vinbär och videkornell, där den senare även utgör en svårt invasiv art. Huvuddelen av de noterade svamparterna från området utgörs av vanliga arter knutna till äldre lövträd, död lövved och död granved, men det förekommer även en del mindre vanliga arter knutna till dessa substrat så som kötticka, granticka och ullticka på granlågor, borsttagging och stor aspticka på levande salix och asp samt barkticka på asplågor.

Insekts- och fågellivet i området präglas av att det utgör ett stort sammanhängande område med i huvudsak äldre och produktiv lövskog. Det är en miljö som överlag är mycket sällsynt i norra Sverige och en hel del arter som påträffas här har en sydlig utbredning med få kända förekomster i övre Norrland. Både bland skalbaggar och småfjärilar har ett flertal arter sin idag enda kända förekomst i Västerbotten i reservatet Ängsbacka. Dessutom har ett antal rödlistade arter, en hel del signalarter och andra naturvårdsintressanta arter knutna till lövskogar och död ved påträffats i området. Gnagspår från signalarter knutna till död granved som Thomsons trägnagare, vågbandad barkbock och bronshjon påträffats spridd på döda ganar i området, liksom signalarter knutna till döda och döende lövträd som stekelbock, myskbock och robust tickgnagare. I insektsfällor i området har man även påträffat flera sällsynta rödlistade insekter knutna till lövnaturskogar eller lövbränneliknande miljöer såsom mycelbaggen *Agathidium pallidum*, svart ögonknäppare, rödhalsad svampbagge och stubbträfluga. Även om än områdets insektsfauna är förhållandevis

väldokumenterad finns troligen mycket kvar att upptäcka. Exempelvis finns bara ett fåtal noteringar av vanliga blomflugearter från området. Skogarnas karaktär av gott om död ved kombinerat med blomrika gläntor utgör på många sätt en optimal livsmiljö för många ovanliga blomflugearter vars larver utvecklas i död ved medan de adulta djuren är beroende av pollen och nektarkällor.

Fågellivet i Ängsbacka är mycket väldokumenterat. Samtliga i Norrland regelbundet förekommande hackspettsarter har påträffats i området och flera av dem häckar troligen regelbundet i området. Skogsduva häckar troligen med något par och de flesta år påträffas stjärtmes och stenknäck under häckningstid. Under vår och försommar är Ängsbackas skogar ett eldorado för sångare och andra lövskogsälskande flyttfåglar. Grönsångare, svarthätta, trädgårdssångare och ärtsångare är vanliga överallt i området, och de flesta år förekommer även några rosenfinkar och härmsångare och ibland även någon mindre flugsnappare. Vissa år förekommer även ortolansparv i kantzoner mot omgivande brukad åkermark.

Friluftsliv

Naturreservatet Ängsbacka är ett stadsnära reservat som endast ligger ca 5 km från Umeå C. Naturreservatet har goda förutsättningar för utflykter och egna strövtåg året runt. Fågelskådning, cykelutflykter samt vandring längs gång- och cykelstigen är exempel på lämpliga aktiviteter. Vintertid passerar en skoterled genom reservatet och det finns även möjlighet till skidåkning längs skoterleden samt längs gång- och cykelvägen som korsar reservatet.

Naturreservatet kan nås både med bil från Norra Obbolavägen och med cykel norrifrån via grusvägarna från Söderslätt, samt söderifrån via grusvägen från Degernäsvägen. Grusvägen från Degernäsvägen är bommad och därför ej tillgänglig med bil. Det finns möjlighet att parkera med bil vid kanten på den vändplan som ligger i slutet av grusvägen som löper in från Norra Obbolavägen mot reservatets nordöstra hörn.

Reservatet har tre enkla entréer, två i anslutning till där cykel- och gångstigen passerar reservatsgränsen samt en i den nordöstra hörnet av reservatet där en grusväg viker in mot reservatet från Norra Obbolavägen. I reservatet finns tre informationsskyltar, en vid vardera entrén.

Rensköttsel

Naturreservatet ligger inom Ran sameby vinter- och vårvinterland samt inom Ubmeje tjeälddie samebys vårvinter-, förvinter och vinterland. Ran respektive Ubmeje tjeälddie är fjällsamebyar.

Inga riksintressen för rennäringen enligt 3 kap. 5 § miljöbalken eller strategiska platser och betesområden enligt Sametingets kartor² berörs.

² Sametinget. IRENMARCK. Rennäringens markanvändningsdata. www.sametinget.se.

4. Skötselområden för naturvärden

Reservatet har delats in i 3 skötselområden enligt kartan i bilaga 3. Skötselområde 1 har dessutom indelats i delområden som beskrivs nedan. Indelningen har gjorts utifrån naturreservatets syfte, gemensamma drag i naturtyp, markanvändning och förutsättningar för skötsel. För varje skötselområde beskrivs uppsatta bevarandemål samt skötselåtgärder.

Stiftelsen Naturvård vid nedre Umeälven är förvaltare av reservatet samt huvudman för genomförande av den löpande skötseln enligt fastställd skötselplan.

För samtliga skötselområden gäller bevarandemålet att främmande arter som utgör ett hot mot den biologiska mångfalden inte ska förekomma. Det innebär att främmande arter ska kunna tas bort om behov uppstår. I nuläget finns kända exemplar av videokornell. Videkornell utgör en *mycket hög risk* vad gäller invasionspotential och ekologisk effekt enligt artdatabankens riskklassificering för främmande arter³.

För samtliga skötselområden gäller även bevarandemålet att öppna miljöer lämpliga för vilda pollinatörer ska vara rika på strukturer och livsmiljöer som gynnar dessa. Det innebär att skötselåtgärderna för att gynna pollinatörer möjliggörs om behov finns. Det kan till exempel handla om att skapa blottor av bar mineraljord, placera ut död ved på soliga ställen, röja fram blommande och bärande träd såsom sälg, rönn och hägg liksom att samla ihop röjt sly i högar för att gynna blommande ris och örter.

4.1. Skötselområde 1: Sekundära lövskogar med naturvårdsskötsel (78 ha)

Skötselområdet sammanfaller med naturtyperna sumpbjörkskog av risgrästyp och skog i igenväxningssuccession, se bilaga 3, och omfattar huvuddelen av reservatet (78 ha). Lövskogar som har uppkommit som sekundära bestånd efter avverkning eller efter avbruten jordbruksdrift kan få betydande naturvärden. Bestånden är en viktig del av det lövskogslandskap som präglar Umeälvens delta med omgivningarna. Det förutsätter att bestånden ges en skötsel som syftar till att bibehålla dem som lövskogar.

Här utgörs 56 ha av lövskogar på igenväxande odlingsmarker, delområde **A1** och **A2**. Skogen i delområdena är produktiv och marken starkt dikningspåverkad. De genomkorsas av gamla tegdiken. Längs dikena växer ofta tätt med lövträd, främst glashjörk, men även mycket jolster och hybridviden. Lövträden är ca 40–70 år gamla. Mellan dikena finns ofta stora trädlösa luckor. Skötselåtgärder för att gynna löv och påskynda skapandet av död barr- och lövved samt diameterutvecklingen hos lövträden har genomförts sedan reservatet bildades 2008. Majoriteten av alla barrträd har kapats eller ringbarkats ned till en höjd av 30 cm och cirka 300 björkar

³ Strand, M., Aronsson, M. & Svensson, M. (2018). *Klassificering av främmande arters effekter på biologisk mångfald i Sverige – ArtDatabankens risklista*. (ArtDatabanken rapporterar, 21) Uppsala: ArtDatabanken, SLU.

ringbarkats vilket genererat en ren lövskog med kapade barrlågor på marken samt döende barr- samt björkstammar.

Inom skötselområdet finns även ca 9 ha rena lövbestånd som skapats genom lövgynnande skötselåtgärder. Dessa är belägna på den moränrygg som sträcker sig i nord-sydlig riktning genom reservatets centrala delar, delområde **B1** och **B2**. I **B1**:s norra del växte tidigare planterad tallungskog med ett rikligt inslag av klena lövträd, främst björk. I södra delen var träden något äldre, ca 25 år. Efter skötselåtgärder där alla barrträd som översteg 30 cm i höjd plockades ut har ett rent lövbestånd som domineras av björk skapats. Beståndet är öppet och påminner i strukturen om en gles fjällbjörkskog. Trädslagsfördelningen domineras starkt av björk men här finns även inslag av rönn. De flesta träden växer i buketter. Här finns goda förutsättningar för diameterutveckling och varierad struktur. I delområdet finns en mindre mängd liggande död. **B2** domineras av cirka 20–35 årig björk med inslag av främst asp men även rönn och sälg. Det är ett luckigt lövträdsbestånd som skapats efter lövgynnande åtgärder, barrträd har plockats ut och röjning av löv runt enskilda lövstammar har genomförts för att gynna diameterutvecklingen på vissa lövträd.

Två gamla hyggen med en sammanlagd areal av ca 5 ha ingår i skötselområdet. Det ena, delområde **C2**, är långsmalt, och hade vid tiden för avverkningen varken markberetts eller planterats. Det ligger huvudsakligen beläget på moränmark. Efter skötselåtgärder då alla barrplantor ner till en höjd av 30 cm röjts bort och den västra delen hägnats för att motverka viltbete har ett rent lövbestånd som domineras av björkungskog med stort inslag av rönn skapats. Några enstaka uppvuxna björkar och sälgar finns i beståndet. I den östra ostängslade delen är lövföryngringen tät och det finns ett relativt stort inslag av rönn.

Det andra hygget, delområde **C3**, som ligger på sedimentmark var tidigare planterat med gran men genom skötsel har alla barrträd ner till 30 cm röjts bort vilket resulterat i en ren ungskog av löv som klart domineras av björk.

I skötselområdet ingår också ett ca 8 ha glest björkbestånd, delområde **C1**, i reservatets norra del. Delområdet utgjordes tidigare av 55-årig granskog men efter skötselåtgärder, avverkning och avdödning av all gran samt fläckmarkberedning, utgörs delområdet nu av ett glest lövbestånd av fullvuxna björkar och ett visst inslag av sälg och rönn. Viss del av de kapade granarna ligger kvar i beståndet och utgör tillsammans med de ringbarkade granarna en ansenlig mängd död- eller döende ved. Området har hägnats in med viltsäkert stängsel för att motverka betetrycket.

Under 2020–2021 genomfördes ytterligare skötselåtgärder inom skötselområdet. Alla uppkomna granplantor högre än 50 cm röjdes bort och 5–10 % av björkarna ringbarkades, främst medelgrova björkar och träd som växte i anslutning till andra lövträdsarter än björk. I ungsogsbestånden friställdes även unga lövträd av asp, sälg, rönn och al genom att konkurrerande björkar röjdes bort.

Bevarandemål

Skogarna inom skötselområdet ska utgöras av lövdominerad skog med rikligt av strukturer samt gynnsamma livsbetingelser för arter som återfinns i de skogar som formats genom en kombination av landhöjning och sedimentation och återfinns vid å- och älvmyrningar i bottniska viken. De ska tillsammans med sekundära lövskogar och naturliga lövdominerade skogar inom Umeälvens delta bilda en landskapsmosaik av lövskogar som säkerställer gynnsamma livsbetingelser för arter beroende av dessa miljöer. De ska täcka en sammanlagd areal av ca 78 hektar. Lövträden ska utgöra minst 80 % och som mest 95 % av de sekundära lövskogarnas virkesförråd. Trädslagsfördelningen ska på sedimentära marker domineras av glasbjörk, gråal, sälg, jolster och rönn och på moränmarker av glasbjörk, vårtbjörk, sälg, rönn och asp. Så hög andel som möjligt, minst 30 %, av andra lövträdsarter än glasbjörk ska eftersträvas. Medelålders och äldre bestånd i skötselområdet ska ha en olikåldrig, viss luckig struktur med en kontinuerlig beståndsförnyring av löv. Det ska finnas betydande mängder med död ved i olika nedbrytningsstadier och av olika trädarter.

Skötselområdet ska regelbundet nyttjas av en representativ kombination fågelarter bland de utpekade skogslevande fågelarter som bedöms ha påverkats av Botniabanans intrång i Umeälvens delta.

Skötselåtgärder

Skogliga skötselåtgärder

Skötseln ska låsa successionen i lövskogsfasen och inte tillåta vidare utveckling mot barrbestånd. Generellt gäller att skötseln med återkommande insatser i form av röjning, avverkning av utvalda träd samt avdödning av träd ska skapa variation och död ved samt möjliggöra beståndsförnyring av lövträd och därigenom efterlikna de förhållanden som råder i lövsuccessioner. Följande skötselåtgärder är aktuella för olika successionsfaser inom skötselområdet:

- a) I bestånd med ungskogar utförs röjning av barrträd efter behov. Enskilda lövträdsstammar, av i första hand rönn, sälg och asp, friställs för att gynna diameterutvecklingen och en varierad artsammansättning.
- b) I medelålders och äldre bestånd genomförs vid behov avverkning/avdödning och röjning av barrträd samt avdödning av grova björkar genom ringbarkning.
- c) Grov död löv- och barrved skapas vid behov genom fällning och/eller högstubbekapning.
- d) Luckor skapas vid behov genom avverkning/avdödning av träd. För att få in gott om ljus i beståndet och därigenom möjliggöra förnyring av lövträdsplantor samt gynna insektsfaunan avverkas luckor i bestånden. I luckorna kan även någon form av markstörning bli nödvändig.

Initial skoglig skötsel:

Delområde C1, C2:

- Plocka ned viltsäkert stängsel när föryngringen nått betessäker höjd

Delområde A2, B1:

- Borttagning av kända exemplar av den främmande arten videokornell.

Löpande skoglig skötsel:

Samtliga delområden:

- All tall och gran över 50 cm höjd röjs bort.

Samtliga delområden där träden uppnått grova dimensioner:

- Friställning av enskilda lövträdsstammar för att gynna diameterutvecklingen. Rönn, sälg och asp prioriteras.
- Grov död löv- och barrved skapas genom ringbarkning, fällning och/eller högstubbekapning.
- Avverkning/avdödning av träd för att skapa luckor. I luckorna kan även någon form av markstörning bli nödvändig.

Återställning av hydrologin

Delar av de diken i skötselområdet som påverkar hydrologin kan åtgärdas. Aktuella åtgärder kan exempelvis vara dämning av vissa diken med hjälp av pluggar eller igenläggning av vissa diken. Det ska också vara möjligt att avverka vissa träd för att kunna återställa diken inom skötselområdet.

4.2. Skötselområde 2: Äldre blandskogar med naturvårdsskötsel (9 ha)

Skötselområdet sammanfaller med naturtyperna blandskog av örttyp och granskog av blåbärsristyp, se bilaga 3, och omfattar ca 9 hektar som ligger centralt på moränryggen i reservatets norra del. Skogarna domineras av gran men med ett betydande lövträdsinslag. Förutom björk finns inslag av asp och rönn. Skogen har påverkats av tidigare gallringar men visar idag naturskogskaraktär och innehåller strukturer och element som återfinns i senare successioner av habitatet *landhöjningsskog (9030)*. Delar av skogen i skötselområdet är dikningspåverkad. Skötselåtgärder för att öka lövträdsandelen, gynna diameterutvecklingen hos lövträden och skapa död barrved har genomförts sedan reservatet bildades 2008. I skötselområdet har granar ringbarkats koncentrerat runt lövträd och då främst kring aspar, sälgar och rönnar. Även lövgynnande röjningar har genomförts.

Bevarandemål

Skogarna inom skötselområdet ska utgöras av lövrik blandskog med rikligt av strukturer samt gynnsamma livsbetingelser för arter som återfinns i senare successioner av de skogar som formats genom en kombination av

landhöjning och sedimentation och återfinns vid å- och älvmyrningar i bottniska viken. De ska täcka en sammanlagd areal av 9 hektar. Skötselområdet ska ha en olikåldrig, viss luckig struktur och lövträdsföryngringen ska vara tillräckligt stor för att på sikt bibehålla lövandelen i bestånden. Det ska finnas betydande mängder med död ved i olika nedbrytningsstadier och av olika trädarter. Minst 15 % av lövträdens volym inom skötselområdet ska utgöras av andra trädslag än glas- och vårtbjörk.

Skötselområdet ska regelbundet nyttjas av en representativ kombination fågelarter bland de utpekade skogslevande fågelarter som bedöms ha påverkats av Botniabanans intrång i Umeälvens delta.

Skötselåtgärder

Skogliga skötselåtgärder

Löpande skoglig skötsel:

- Avverka eller avdöda utvalda träd/trädgrupper, främst barrträd, för att skapa död ved samt friställa värdefulla lövträd. Rönn, sälg och asp prioriteras.
- Avverka eller avdöda träd/trädgrupper för att skapa luckor och skapa förutsättningar för lövträdsföryngring. I luckorna kan även någon form av markstörning bli nödvändig.

Återställning av hydrologin

Delar av de diken i skötselområdet som påverkar hydrologin kan åtgärdas. Aktuella åtgärder kan exempelvis vara dämning av vissa diken med hjälp av pluggar eller igenläggning av diken. Det ska också vara möjligt att avverka träd för att kunna återställa diken inom skötselområdet.

4.3. Skötselområde 3: Skog med fri utveckling med möjlighet till hydrologisk återställning (3 ha)

Skogarna sammanfaller med naturtypen sumpgranskog av ristyp (se bilaga 3) och omfattar totalt 3 ha. På torv och sedimentmarken i reservatets sydvästra hörn finns ett skogsområde med äldre grannaturskog. Skogen är mycket tät och skiktad. I beståndet finns gott om äldre lövträd, framför allt glasbjörk men även rönn och enstaka sälgar. En stor del av lövträden är gamla och döende. Gott om död lövved finns också i området. Flera diken genomkorsar skötselområdet.

Bevarandemål

Skogarna inom skötselområdet ska utgöras av barnnaturskog med rikligt av strukturer samt gynnsamma livsbetingelser för arter som återfinns i sena successioner av de skogar som formas genom en kombination av landhöjning och sedimentation och återfinns vid å- och älvmyrningar i bottniska viken. De ska täcka en sammanlagd areal av 3 hektar. Skogen ska huvudsakligen präglas av intern dynamik med naturliga processer såsom

trädens åldrande och döende, stormfällningar, insekters och svampars nedbrytning av ved samt nyetablering av träd i skogen.

Skötselområdet ska regelbundet nyttjas av en representativ kombination fågelarter bland de utpekade skogslevande fågelarter som bedöms påverkas av Botniabanans intrång i Umeälvens delta.

Skötselåtgärder

Fri utveckling med intern dynamik med möjlighet till hydrologisk återställning.

Återställning av hydrologin

Delar av de diken i skötselområdet som påverkar hydrologin kan åtgärdas. Aktuella åtgärder kan exempelvis vara dämning av vissa diken med hjälp av pluggar eller igenläggning av vissa diken. Det ska också vara möjligt att avverka vissa träd för att kunna återställa diken inom skötselområdet.

5. Skötsel för friluftslivet

5.1. Friluftslivets förutsättningar

Tillgängligheten är relativt god med flera grusvägar som ansluter till naturreservatet. Reservatet har även genom dess närhet till centrala Umeå potential som utflyktsmål på cykelavstånd.

Reservatet ligger knappt 4 km från Umeås närmaste bostadsbebyggelse och nås norrifrån via grusvägarna från Söderslätt. Reservatet nås även västerifrån, från väg E12, sväng i riktning mot motorbanan som ligger norr om reservatet. En bommad grusväg ansluter även reservatet från söder, från Degernäsvägen och norrut mot Risön. Eftersom vägen är bommad kan endast fotgängare och cyklister nå reservatet från detta håll. Vid cykel- och gångstigens anslutningspunkter i norr och söder finns två enkla entréer med informationsskyltar. Vid reservatets nordöstra hörn, längs grusvägen, finns ytterligare en entré med en informationsskylt.

Skoterled passerar reservatet. Skoterlederna förvaltas ej av reservatsförvaltaren, se avsnitt 7. *Nyttjanderätter* nedan.

Skötseln av anläggningar för friluftsliv och tillgänglighet som förvaltas av reservatsförvaltaren kommer att bekostas av Länsstyrelsen och utföras i samarbete mellan Länsstyrelsen och Stiftelsen Naturvård vid nedre Umeälven.

Mål för friluftslivet

- Det övergripande målet för friluftslivet är att reservatet ska vara tillgängligt för naturupplevelser, rekreation och naturstudier.
- Reservatet ska vara attraktivt att besöka med välskött besöksanläggningar.
- Det ska vara möjligt att på olika sätt få information om naturreservatets upplevelsevärden inför och under besök i området.

Informationen ska också bidra till att reservatets syfte att bevara naturtyper och arter uppnås.

Åtgärder för friluftslivet

Reservatets anordningar för friluftslivet finns markerade på kartan i bilaga 4. Cykel- och gångstigen ska märkas upp och röjas fram där behov finns för det. I nuläget bedöms inget behov av ytterligare anordningar för friluftslivet finnas. Om behov uppstår kan dock ytterligare en stig anläggas där det bedöms lämpligt. Enklare informationsskylt eller skylt med reservatets namn kan, vid behov, sättas upp där skoterleder passerar naturreservatets gräns för att göra skoterförarna uppmärksamma på att de kör in i naturreservatet.

Informationen om Ängsbacka naturreservat ska underlätta för besökare att uppleva området, förhöja upplevelsen av besöket samt informera om gällande regler. Det ska finnas minst en skylt utformad i enlighet med Naturvårdsverkets anvisningar i anslutning till reservatet. På skylten ska det finnas en karta över reservatet, en lägesbeskrivning av skyltens plats i förhållande till reservatet samt en kort beskrivning av naturmiljöerna och föreskrifterna för allmänheten.

Information om Ängsbacka naturreservat på länsstyrelsens webb, via appar och andra tekniska lösningar publiceras utifrån tillgängliga resurser och prioriteringar tillsammans med information om andra naturreservat i länet.

6. Övriga anläggningar

Ett antal grusvägar följer reservatets gräns och ansluter till reservatet, dessa förvaltas ej av reservatsförvaltaren.

7. Nyttjanderätter

Jakt får bedrivas av jakträttsinnehavare enligt gällande lagstiftning och i enlighet med gällande reservatsföreskrifter.

Det finns en skoterled som passerar genom reservatet och berörs av gällande nyttjanderätt. Enligt föreskrifterna får skoterleden underhållas normalt. Träd som fallit eller hotar att falla över skoterleden får kapas men ska lämnas i naturreservatet. Anlägga eller märka ut ny led, eller utökad siktröjning, förändrat läge samt nya anläggningar, till exempel broar, omfattas inte av undantag från föreskrifterna.

Renskötsel får bedrivas i naturreservatet enligt gällande lagstiftning.

8. Utmärkning av gränser

Reservatet ska hållas väl utmärkt enligt svensk standard och Naturvårdsverkets anvisningar. Gränserna bör ses över vart 10:e år och målas om vid behov.

2022-11-17

Diarienummer
512-471-2022**9. Sammanställning av skötselåtgärder**

Initiala skötselåtgärder	Var	När	Ansvar
Plocka ned viltsäkert stängsel	Delområde C1, C2	När föryngring nått betessäker höjd	Förvaltaren
Borttagning av kända exemplar av videkornell	Delområde A2	Snarast	Förvaltaren
Löpande skötselåtgärder	Var	När	Ansvar
Borttagning av främmande arter	Samtliga skötselområden	Efter behov	Förvaltaren
Alla barrplantor med en höjd över 50 cm röjs bort	<i>Sekundära lövskogar med naturvårdsskötsel samtliga delområden</i>	Efter behov	Förvaltaren
Friställning av enskilda lövträdstammar för att gynna diameterutvecklingen.	<i>Sekundära lövskogar med naturvårdsskötsel samtliga delområden där träden uppnått grova dimensioner, Äldre blandskogar med naturvårdsskötsel</i>	Efter behov	Förvaltaren
Grov död löv- och barrved skapas genom ringbarkning, fällning och/eller högstubbekapning	<i>Sekundära lövskogar med naturvårdsskötsel samtliga delområden där träden uppnått grova dimensioner, Äldre blandskogar med naturvårdsskötsel</i>	Efter behov	Förvaltaren
Avverkning/avdödning av träd för att skapa luckor samt vid behov markstörning	<i>Sekundära lövskogar med naturvårdsskötsel samtliga delområden där träden uppnått grova dimensioner, Äldre blandskogar med naturvårdsskötsel</i>	Efter behov	Förvaltaren
Återställning av hydrologin	Samtliga skötselområden	2023–2024	Länsstyrelsen
Åtgärder för friluftslivet	Var	När	Ansvar
Uppmärkning och underhåll av gång- och cykelstig	Enligt bilaga 4	2022–2023	Länsstyrelsen
Kontroll och underhåll av gränsmarkering	Runt hela reservatet	Vart 10:e år eller efter behov	Länsstyrelsen

Bilagor

1. Artlista
2. Karta över naturtyper
3. Karta över skötselområden
4. Karta över anläggningar för friluftslivet



Artlista

Denna lista redovisar rödlistade- och signalarter samt arter vilka är ovanliga i den norra delen Sverige och som noterats inom Ängsbacka naturreservat. Hotkategorier presenteras enligt Artdatabankens rödlista 2020¹.

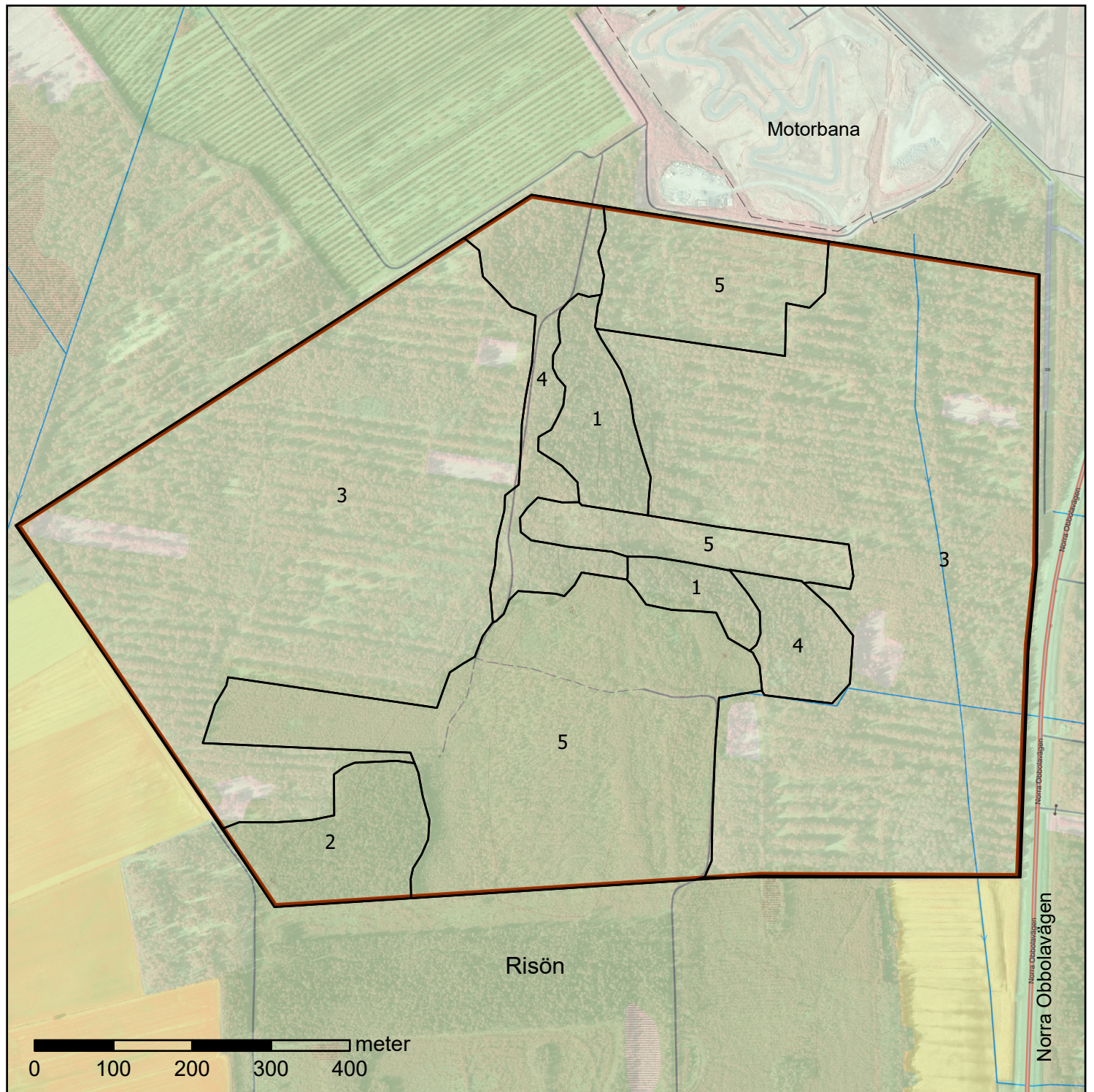
Vetenskapligt namn	Svenskt namn	Hotkate- gori
Lavar		
<i>Alectoria sarmentosa</i>	Garnlav	NT
<i>Bryoria furcellata</i>	Nästlav	
<i>Bryoria nadvornikiana</i>	Violettgrå tagellav	NT
Mossor		
<i>Rhytidiadelphus triquetrus</i>	Kransmossa	
Svampar		
<i>Antrodiella pallescens</i>	Glasticka	
<i>Datronia mollis</i>	Stor hjortticka	
<i>Fomitiporia punctata</i>	Kuddticka	
<i>Fuscoporia viticola</i>	Vedticka	
<i>Gloeoporus dichrous</i>	Tvåfärgsticka	
<i>Gloiodon strigosus</i>	Borsttaggning	VU
<i>Hapalopilus rutilans</i>	Lysticka	
<i>Hymenochaetopsis tabacina</i>	Kantöra	
<i>Ischnoderma benzoinum</i>	Sotticka	
<i>Leptoporus mollis s. str.</i>	Kötticka	NT
<i>Phellinus ferrugineofuscus</i>	Ullticka	NT
<i>Phellinus chrysoloma</i>	Granticka	NT
<i>Phellinus laevigatus</i>	Valkticka	
<i>Phellinus lundellii</i>	Björkeldticka	
<i>Phellinus nigricans</i>	Svart eldticka	
<i>Phellinus populicola</i>	Stor aspticka	
<i>Rigidoporus corticola</i>	Barkticka	
Kärlväxter		
<i>Athyrium filix-femina</i>	Majbräken	
<i>Cirsium heterophyllum</i>	Brudborste	
<i>Paris quadrifolia</i>	Ornbär	
<i>Ribes spicatum</i>	Skogsvinbär	

¹ SLU Artdatabanken. 2020. *Rödlistade arter i Sverige 2020*. CR=Critically endangered/Aktut hotad, EN=Endangered/Starkt hotad, VU=Vulnerable/Sårbar, NT=Near threatened/Nära hotad.

Insekter

<i>Abdera flexuosa</i>	Bandad albrunbagge	
<i>Agathidium pallidum</i>		VU
<i>Agriopsis aurantiaria</i>	Guldgul frostmätare	
<i>Ancylis diminutana</i>	Spetsikkelvecklare	
<i>Archips rosanus</i>	Häcksommarvecklare	
<i>Aromia moschata</i>	Myskbock	
<i>Atheta brunneipennis</i>		
<i>Atheta deformis</i>		
<i>Atheta zosteræ</i>		
<i>Atomaria affinis</i>		NT
<i>Bucculatrix demaryella</i>	Björkkronmal	
<i>Cacotemnus thomsoni</i>	Thomsons trägnagare	
<i>Callidium coriaceum</i>	Bronshjon	
<i>Capua vulgana</i>	Fållad lövskogsbredvecklare	
<i>Carterocephalus silvicola</i>	Svartfläckig glanssmygare	
<i>Cassida rubiginosa</i>	Tistelsköldbagge	
<i>Cornutrypeta superciliata</i>		NT
<i>Corticaria lapponica</i>	Robust mögelbagge	
<i>Crossocerus styrius</i>		
<i>Cyphea curtula</i>		
<i>Cryptocephalus sexpunctatus</i>	Sexfläckig fallbagge	
<i>Denticollis borealis</i>	Svart ögonknäppare	NT
<i>Dinaraea arcana</i>		
<i>Dorcatoma robusta</i>	Robust tickgnagare	
<i>Enicmus transversus</i>		
<i>Epinotia maculana</i>	Fläckig asprullvecklare	
<i>Epuraea silacea</i>		
<i>Erannis defoliaria</i>	Lindmätare	
<i>Euchoeca nebulata</i>	Brungul älvsmätare	
<i>Euphyia unangulata</i>	Vinklad fältsmätare	
<i>Euplectus bescidicus</i>		
<i>Euplectus mutator</i>		
<i>Euplectus nanus</i>		
<i>Fannia spathiophora</i>		
<i>Gyrophaena joyioides</i>		
<i>Hendelia beckeri</i>	Stubbträfluga	NT
<i>Ipimorpha retusa</i>	Inbuktat veckarfly	
<i>Ischnoglossa prolixa</i>		
<i>Lithophane socia</i>	Gråbrunt träfly	
<i>Lygephila pastinum</i>	Helfläckat vickerfly	
<i>Macaria loricaria</i>	Nordisk buskmätare	NT
<i>Mesoleuca albicillata</i>	Hallonfältsmätare	
<i>Microbregma emarginatum</i>	Granbarkgnagare	
<i>Microscydmus minimus</i>		
<i>Mycetochara flavipes</i>		

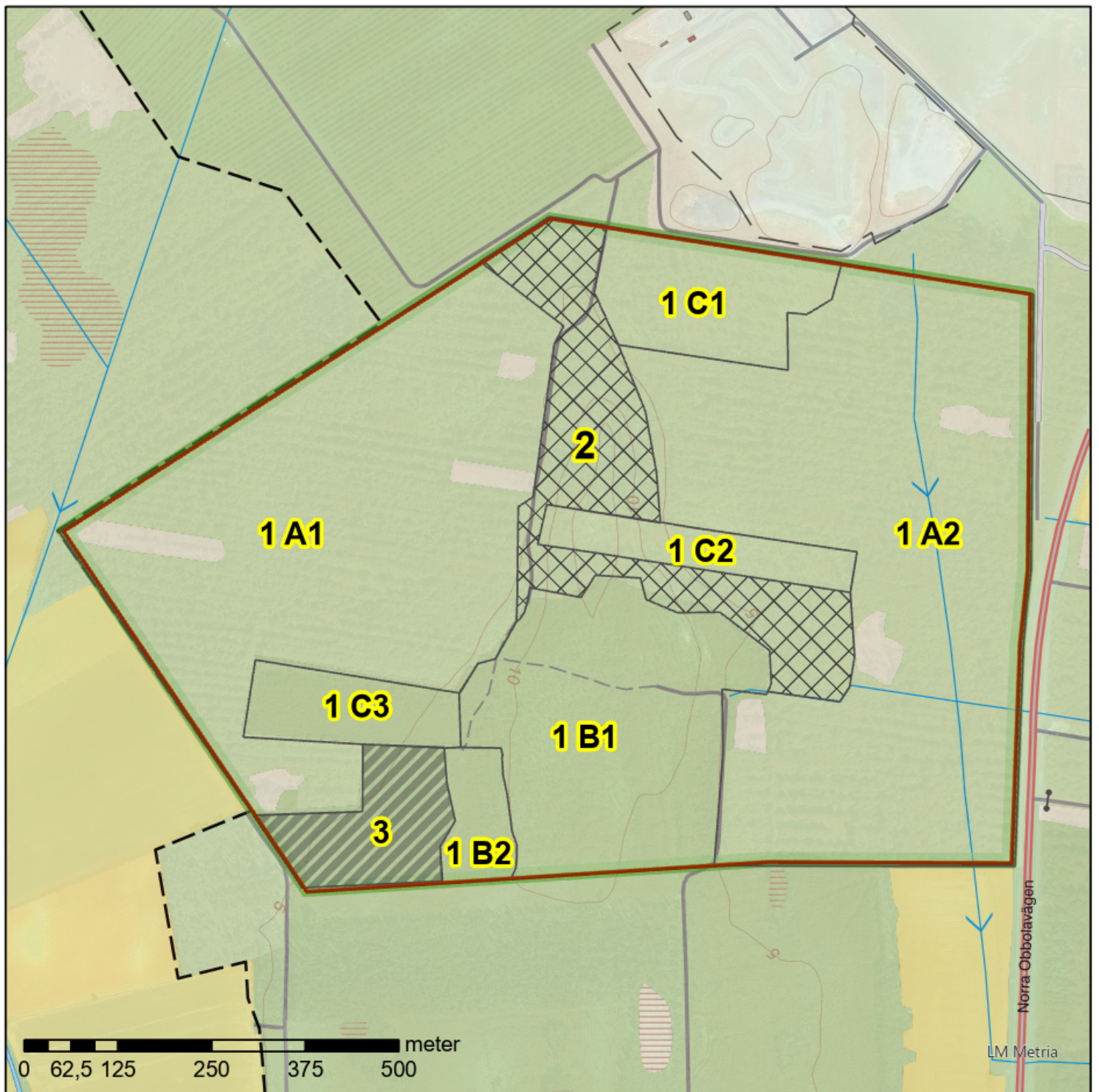
<i>Mycetophagus fulvicollis</i>	Röd Halsad vedsvamp- bagge	NT
<i>Mycetophagus multipunctatus</i>		
<i>Necydalis major</i>	Stekelbock	
<i>Nemadus colonoides</i>		
<i>Phyllodrepa nigra</i>		
<i>Piezura graminicola</i>		
<i>Plataraea brunnea</i>		
<i>Platycerus caprea</i>	Björkblåoxe	
<i>Podistra rufotestacea</i>		
<i>Ptiliola kunzei</i>		
<i>Quedius maurus</i>		
<i>Rabocerus foveolatus</i>		
<i>Rhizophagus parallelocollis</i>		
<i>Smicrus filicornis</i>		
<i>Semanotus undatus</i>	Vågbandad barkbock	
<i>Staurophora celsia</i>	Grönt rotfly	
<i>Synanthedon scoliaeformis</i>	Dolkstekelsglasvinge	
<i>Tetratoma ancora</i>	Fläckig lövsvampbagge	
<i>Triplax scutellaris</i>		
<i>Trypodendron signatum</i>	Randig lövvedborre	
<hr/>		
Fåglar		
<i>Aegithalos caudatus</i>	Stjærtmes	
<i>Apus apus</i>	Tornseglare	EN
<i>Carduelis carduelis</i>	Steglits	
<i>Carpodacus erythrinus</i>	Rosenfink	NT
<i>Columba oenas</i>	Skogsduva	
<i>Coccothraustes coccothraustes</i>	Stenknäck	
<i>Dryocopus martius</i>	Spillkråka	NT
<i>Dryobates minor</i>	Mindre hackspett	NT
<i>Emberiza hortulana</i>	Ortolansparv	CR
<i>Falco subbuteo</i>	Lärkfalk	
<i>Ficedula parva</i>	Mindre flugsnappare	
<i>Glaucidium passerinum</i>	Sparvuggla	
<i>Hippolais icterina</i>	Härmsångare	
<i>Jynx torquilla</i>	Göktyta	
<i>Lanius collurio</i>	Törnskata	
<i>Pernis apivorus</i>	Bivråk	
<i>Picoides tridactylus</i>	Tretåig hackspett	NT
<i>Picus canus</i>	Gråspett	
<i>Poecile montanus</i>	Talltita	NT
<i>Tetrastes bonasia</i>	Järpe	NT
<i>Troglodytes troglodytes</i>	Gärdsmyg	
<i>Phylloscopus sibilatrix</i>	Grönsångare	NT



Bilaga 2 till skötselplan för Ångsbacka naturreservat i Umeå kommun dnr: 512-471-2022

Naturtyper (enligt vegetationskartan i Norden, 1994)


1. Granskog av blåbärstyp
2. Sumpgranskog av ristyp
3. Sumpbjörkskog av ris-grästyp
4. Blandskog av örttyp
5. Skog i igenväxtningssuccecion

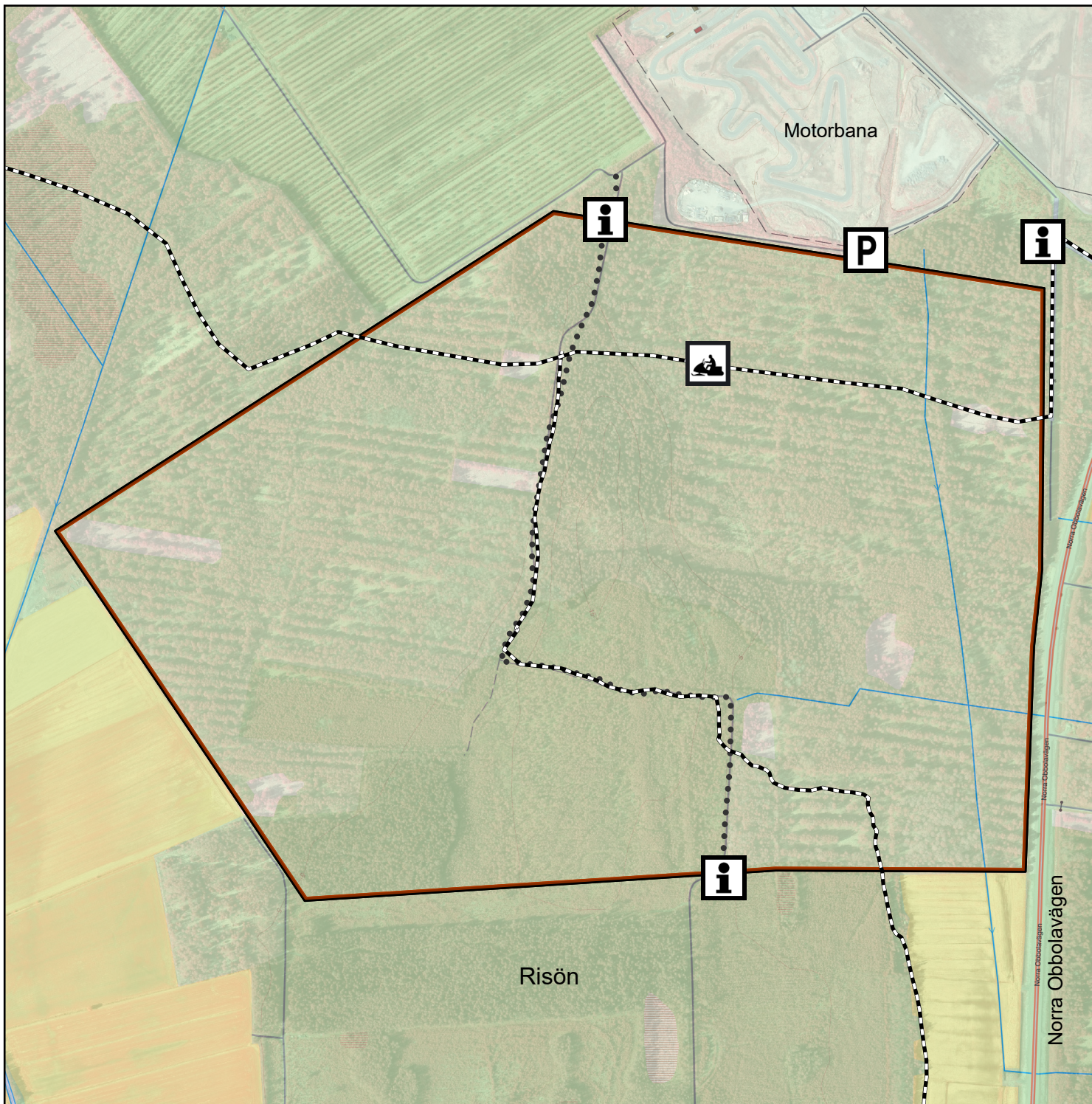


Bilaga 2 till skötselplan för Ångsbacka naturreservat i Umeå kommun dnr: 512-471-2022

Skötselområden

- 1** Sekundära lövskogar
- 2** Äldre blandskogar
- 3** Skog med fri utveckling

 Reservatsgräns



Bakgrundskartor © Lantmäteriet

Bilaga 4 till skötselplan för Ångsbacka naturreservat i Umeå kommun dnr: 512-471-2022


Karta över anläggningar för friluftslivet och informationsskyltar

Anläggningar som förvaltas
av Länsstyrelsen

 Informationsskylt

..... Gång/Cykelstig

Anläggningar som inte förvaltas
av Länsstyrelsen

 Skoterled som förvaltas av Umeå
Skoterklubb

 Plats med möjlighet till parkering

Du kan överklaga beslutet hos regeringen

Om du inte är nöjd med Länsstyrelsens beslut, kan du skriftligen överklaga beslutet hos regeringen.

Hur överklagar jag beslutet?

Länsstyrelsen måste pröva att överklagandet har kommit in i rätt tid, innan det skickas vidare tillsammans med handlingarna i ärendet. Därför ska du lämna eller skicka din skriftliga överklagan till Länsstyrelsen Västerbotten antingen via e-post; vasterbotten@lansstyrelsen.se, eller med post; Länsstyrelsen Västerbotten, 901 86 Umeå.

Tiden för överklagande

Ditt överklagande måste ha kommit in till Länsstyrelsen **inom tre veckor** från den dag du fick del av beslutet. Du anses ha fått del av beslutet den dag det kungörs i ortstidning. Om det kommer in senare kan överklagandet inte prövas. I ditt överklagande kan du be att få ytterligare tid till att utveckla dina synpunkter och skälen till att du överklagar. Sedan är det regeringen som beslutar om tiden kan förlängas.

Parter som företräder det allmänna ska ha kommit in med sitt överklagande **inom tre veckor** från den dag då beslutet meddelades.

Ditt överklagande ska innehålla

- Vilket beslut som du överklagar, beslutets datum och diarienummer.
- Hur du vill att beslutet ska ändras.
- Varför du anser att Länsstyrelsens beslut är felaktigt.

Om du har handlingar som du anser stödjer din överklagan så bör du bifoga kopior på dessa. Kontakta Länsstyrelsen i förväg om du behöver bifoga filer som är större än 15 MB via e-post.

Ombud

Om du anlitar ett ombud som sköter överklagandet åt dig ska ombudet underteckna skrivelsen, bifoga en fullmakt i original från dig samt uppge sitt eget namn, adress och telefonnummer.

Behöver du veta mer?

Har du ytterligare frågor kan du kontakta Länsstyrelsen via e-post, eller via växeltelefonnummer . Ange diarienummer .



Länstyrelsen
Västerbottens län

3

Lantmäterimyndigheten Umeå Kommun 2008 -11- 13 Dnr

BESLUT

Datum
2008-11-10

Beteckning
511-9614-2004

1(7)

Enligt sändlista

Förordnande om naturreservat för Ängsbacka, Umeå kommun

(3 bilagor)

Uppgifter om reservatet

Namn	Ängsbacka Naturreservat
Skyddsform	Naturreservat 2402197 (Reg-DOS id: 2013952),
Kommun	Umeå
Län	AC
Läge	5 km söder om Umeå centrum Topografiska kartor 20K NV Ekonomisk karta 20K 6e Mittkoordinat (RT90 2,5 gon V): 1720842, 7082046
Naturgeografisk region	29a, Kustslätter och dalar med finsediment kring norra Bottenviken
Gräns	Reservatets avgränsning framgår av bifogad karta
Ägarkategori	Enskilt ägd mark och staten genom Naturvårdsverket
Fastigheter	Ön 2:20, 2:21, 3:18, 3:24, 3:25, 3:36, 4:39, 7:24, 7:36, 7:37, 7:44, 18:2 samt Ön S:5, S:6, S.7 och S:8 Västerteg 34:1 och Österteg 34:1
Förvaltare	Länstyrelsen i Västerbottens län genom Stiftelsen naturvård vid nedre Umeälven
Totalareal	90 ha
Skyddad areal produktiv skog	90 ha

Beskrivning av reservatet

Ängsbacka är ett lövskogsdominerat reservat med en areal på ca 90 ha. Det ligger 5 km söder om Umeå centrum, strax söder om Umeå flygplats och direkt väster om väg E12. Reservatet är beläget mellan Umeälvens delta och det stora slättlandskapet Röbbäcksslätten - Degernässlätten. Umeälven rinner ca 350 m öster om reservatet

Marken utgörs främst av nedlagd jordbruksmark på sediment, men genom reservatets centrala delar löper en drumlinformad moränrygg, Risön, i nord-sydlig riktning. Väster om Risön är sedimenten finkorniga och siltiga medan de på östra sidan består av sandiga älvsediment. De nedlagda odlingsmarkerna är starkt dikningspåverkade. Längs dikena växer ofta tätt med lövträd, främst glasbjörk, men även mycket gråal, sälj och viden. Lövträden är ca 30-40 år gamla, ibland yngre. Även inslag av gran finns. Mellan dikena finns ofta stora trädlösa luckor. Skogen är produktiv och har redan nu vissa naturvärden i form av död ved och grova stammar.

Ett par mindre delområden på sedimentmarken är grandominerade. Det ena ligger i reservatets norra del och utgörs av planterad, dikningspåverkad, ca 40-årig granskog. Det andra området ligger i reservatets sydvästra hörn. Det är en äldre naturlig granskog med stort inslag av gamla, ofta döende, lövträd. Intill denna ligger även ett kalhygge på sedimentmarken.

Moränryggen Risön sträcker sig ca 15 höjdmeter över omgivande sedimentmarker. Där är skogarna barrträdsdominerade, men stora delar är avverkade och utgörs idag av hyggen och yngre skogar. De äldre skogarna ger ett tämligen naturligt intryck och har ett tydligt inslag av lövträd.

Området erbjuder mycket goda betingelser för många fågelarter genom de stora arealerna produktiva lövskogar, äldre granskogar, luckor och närheten till andra värdefulla naturområden.

Natura 2000

Ängsbackas västra del utgör en del av Natura2000-området Umeälvens delta och slätter. Detta område är utpekad med stöd av EU:s direktiv om bevarande av vilda fåglar (det så kallade fågeldirektivet). Inom Natura2000-området förekommer ett stort antal fågelarter som EU:s medlemsländer utsett som extra skyddsvärda. Flera av dessa fågelarter är skogslevande, bland andra järpe, spillkråka samt tretåig hackspett, och förekommer även inom övriga delar av reservatet. Området innehåller också strukturer och livsmiljöer för arter (t.ex. mindre hackspett) som förekommer i Art- och habitatdirektivets habitat *Skogar på landhöjningskust* (9030). Hela reservatet planeras att på sikt införlivas i nätverket Natura 2000.

Ärendets beredning

Banverket fick 2003 regeringens tillåtlighet att anlägga Botniabanan på sträckan Nordmaling-Umeå. Korridoren passerar genom Natura 2000-området Umeälvens delta. Regeringsbeslutet var förenat med villkor om kompensationsåtgärder för påverkan på bevarandevärdena. Ett förslag till kompensation, *Plan för kompensationsåtgärder, förvaltning och finansiering*, togs fram av Banverket till januari 2005. Detta förslag omfattade kompensationsåtgärder på ca 350 ha mark, bland annat skydd av skogar med strukturer och arter som finns i habitatet *Skogar på landhöjningskust*, i tre nya naturreservat. Ängsbacka, som är ett av dessa

föreslagna naturreservat, utgörs till stor del av skogar enligt ovan samt av skogar som med riktade skötselinsatser kommer att innehålla rikligt med dessa kvalitéer. Som en följd av detta har Banverket i samråd med Länsstyrelsen tagit initiativet till att säkerställa naturmiljöerna i Ängsbacka.

I september 2005 beslutade Banverket bilda en stiftelse, "Stiftelsen Naturvård vid Nedre Umeälven" och i oktober samma år beslutade Länsstyrelsen acceptera förvaltningsuppdraget för stiftelsen. I mars 2006 betalade Banverket ut de medel som stiftelsen ska använda till kompensationsåtgärdernas långsiktiga skötsel. Miljööverdomstolen har i sin dom 2007-12-06 fastställt miljödomstolens godkännande av de föreslagna kompensationsåtgärderna och därmed har Banverket tillstånd att anlägga järnvägen inom Natura 2000-området.

I april 2004 samt i februari 2006 har informations- och samrådsmöten genomförts med berörda markägare inom det planerade naturreservatet Ängsbacka. Under mötena har kunskaper och synpunkter samlats in.

Värdering av marken inom det blivande reservatet Ängsbacka har genomförts och förhandlingar om ersättning till berörda markägare pågår. För närvarande är drygt hälften av marken inom reservatet inköpt av staten.

Med utredningen *Plan för kompensationsåtgärder, förvaltning och finansiering (januari 2005)* samt synpunkter från markägare som underlag och ett antal fältbesök i området upprättade Länsstyrelsen under våren 2008 ett förslag till beslut och skötselplan.

Under maj till juni 2008 sändes reservatsförslaget på remiss till berörda sakägare, myndigheter och organisationer. De synpunkter med förslag på kompletteringar och ändringar som kommit in med remissvaren har arbetats in i beslut och skötselplan.

Ändamålet med reservatet

Det övergripande syftet med bildande och skötsel av naturreservatet är att långsiktigt säkerställa en riklig tillgång på strukturer samt gynnsamma livsbetingelser för arter som finns i habitatet *Skogar på landhöjningskust*. Detta utförs för att kompensera Botniabanans påverkan på habitatet inom Natura2000-området Umeälvens delta. Syftet uppnås genom aktiva skötselåtgärder där viktiga strukturer så som gamla och döende träd, död ved, lövdominans, luckighet och olikåldrighet tillskapas och därefter vidmakthålls.

Naturreservatets prioriterade syften enligt miljöbalken är att:

- Bevara biologisk mångfald
- Återställa/nyskapa livsmiljöer för skyddsvärda arter

Länsstyrelsens beslut

Länsstyrelsen beslutar med stöd av 7 kap 4 § miljöbalken (1998:808) att det område som utmärkts på bifogad karta (bilaga 1) ska vara naturreservat.

Med stöd av 3 § förordningen om områdesskydd (1998:1252) fastställer Länsstyrelsen bifogad skötselplan, bilaga 2.

Motiv för beslutet

Ängsbacka utgörs till största delen av sekundära lövskogar på sedimentmark med ett allmänt inslag av död ved och grova träd, strukturer som gynnar många arter. Här förekommer också lövrika barrskogar på moränmark med mycket god potential att utveckla lövskogsvärden. Ängsbacka har överlag mycket goda förutsättningar att utveckla de strukturer som är viktiga för primärlövskogarnas arter. Dessa strukturer kan genom skötsel förstärkas ytterligare och nyskapas i de delområden där de idag saknas. Ängsbacka hyser också äldre granskogar med förutsättningar att utveckla höga naturvärden. Närheten till befintliga primärskogar och alluviala lövskogar vid Umeälvens delta gör att Ängsbacka kan bidra till att säkerställa överlevnaden för de arter som lever där.

Områden med lövskog är en bristvara i dagens skogslandskap. Inom den naturgeografiska region (29 a) där Ängsbacka är beläget utgör arealen skyddad skog endast 0,7 % av den totala skogsmarksarealen. Ängsbacka ligger dessutom i en s.k. värde-trakt (koncentration av områden med höga naturvärden) med flera andra värdefulla lövnaturskogar vilket ytterligare förstärker områdets bevarandevärde. Att avsätta området vid Ängsbacka som naturreservat bedöms som prioriterat enligt de nationella och regionala strategierna för skydd av skog. Reservatet bidrar också till uppfyllelsen av miljö kvalitetsmålet Levande skogar genom att skyddsvärd skog undantas från skogsproduktion och genom att mängden död ved och arealen äldre lövrik skog på sikt förstärks.

Botniabanans beslutade dragning genom Natura2000-området Umeälvens delta utgör motiv för att genomföra skyddsåtgärder vid Ängsbacka. Byggandet och driften av banan medför habitatförlust, fragmentering och kvalitetsförsämringar av Natura 2000-habitatet *Skogar på landhöjningskust* (9030). Fågelarter som järpe, spillkråka, tretåig hackspett och mindre hackspett som häckar i bansträckningens närområde bedöms också missgynnas av järnvägen. Genom att ta initiativet till och finansiera ett långsiktigt skydd som naturreservat för Ängsbacka kompenserar Banverket för järnvägens påverkan inom Natura2000-området.

Ängsbacka ligger nära Umeå stad och flygplats. Även om risken för exploateringar som påverkar områdets karaktär inte upplevs som överhängande idag, går det inte att bortse från att en växande stad med omgivande infrastruktur och bebyggelse i framtiden kan göra anspråk på annan markanvändning än dagens. Länsstyrelsen bedömer att olika typer av exploatering av områdets skogar och andra arbetsföretag eller anläggningar inte går att förena med bevarande av

områdets värden. Därför är detta, enligt länsstyrelsens uppfattning, ett område som i enlighet med miljöbalkens 1 kap 1 § bör skyddas i form av naturreservat enligt 7 kap 4 §.

Länsstyrelsen bedömer vidare att de positiva effekterna för bevarandet av värdefulla skogsmiljöer är stora och överväger de negativa effekterna som orsakas av inskränkningarna i markanvändning. Vid avvägning enligt 7 kap 25 § ha länsstyrelsen funnit att föreskrifterna inte går längre än vad som krävs för att syftet ska uppnås.

Naturreservatsbildningen är i linje med gällande översiktsplan och detaljplaner. Naturskyddet är således förenligt med en från allmän synpunkt lämplig användning av mark- och vattenresurserna.

Naturreservatsbestämmelser

A. Föreskrifter enligt 7 kap. 5 § miljöbalken om inskränkningar i rätten att använda mark- och vattenområden

Utöver vad som gäller enligt föreskrifter och förbud i andra lagar och författningar är det förbjudet att inom reservatet:

1. uppföra byggnad eller annan anläggning,
2. anlägga väg, mark- eller luftledning
3. anordna upplag,
4. borra, gräva, spränga, schakta, utfylla, tippa, dumpa, dämna, dika eller rensa diken,
5. fälla eller på annat sätt skada levande eller döda träd och buskar, upparbeta vindfällan, ta frö eller vidta någon skogsbruks- eller skogsvårdsåtgärd.
6. plantera ut för trakten främmande djur- eller växtart,
7. medföra okopplad hund med undantag för bruk av drivande, ställande eller eftersökande hund i samband med jakt,
8. framföra motordrivet fordon, undantag medges för uttransport av fälld älg vid älgjakt och för snöskoterkörning på befintlig skoterled,
9. släppa ut eller sprida avloppsvatten, gifter, vådliga ämnen, bekämpningsmedel, kalk eller växtnäingsmedel,

B. Föreskrifter enligt 7 kap. 6 § miljöbalken om markägares och annan sakägares skyldighet att tåla visst intrång

Ägare och innehavare av särskild rätt ska tåla att följande åtgärder vidtas för att tillgodose ändamålet med reservatet:

1. utmärkning av naturreservatet,
2. uppsättning av informationstavlor, vägvisningsskyltar samt iordningställande och skötsel av gång och cykelstig enligt fastställd skötselplan,

3. restaurering och skötsel så som avdödning av träd, röjning, gallring och avverkning av barrträd, stängsling, markberedning och plantering av lövplantor enligt fastställd skötselplan,
4. uppföljning av områdets skötsel och måluppfyllelse,
5. genomförande av undersökningar av djur- och växtarter samt av markförhållanden.

Länsstyrelsen i Västerbotten genom Stiftelsen Naturvård vid nedre Umeälven ska vara förvaltare av reservatet och dess skötsel.

C. Ordningsföreskrifter enligt 7 kap. 30 § miljöbalken om rätten att färdas och vistas inom reservatet samt om ordningen i övrigt inom reservatet.

Utöver föreskrifter och förbud i andra lagar och författningar är det förbjudet att:

1. göra åverkan på mark och växtlighet, inräknat döda stående och liggande träd,
2. störa djurlivet, t ex genom att medvetet störa häckande eller födosökande fåglar,
3. fånga eller insamla insekter eller andra ryggradslösa djur,
4. medföra okopplad hund,
5. framföra motordrivet fordon, undantag medges för snöskoter vintertid på befintlig skoterled,
6. utan länsstyrelsens tillstånd anordna tävlingar.

Föreskrifterna ovan, enligt 7 kap. 5, 6 och 30 §§ miljöbalken, ska inte utgöra hinder att utföra de skötselåtgärder som erfordras för reservatets vård och skötsel enligt bifogad skötselplan. Föreskrifterna ska heller inte utgöra hinder för att bedriva en normal väghållning av befintliga allmänna vägar.

Upplysningar (överklagan, dispenser, straffansvar, övriga föreskrifter mm)
Länsstyrelsen kan med stöd av 7 kap 7 § miljöbalken medge dispens från meddelade föreskrifter om det finns särskilda skäl.

Delar av området är utpekade som ett Natura 2000-område enligt EU:s fågeldirektiv (79/409/EEC), s.k. SPA-område. Inom Natura 2000-området gäller tillståndsplikt enligt 7 kap 28-29 §§ miljöbalken för åtgärder och verksamheter som direkt eller indirekt på ett betydande sätt kan påverka naturmiljön.

Enligt 29 kap 8 och 9 §§ miljöbalken gäller bland annat att brott mot föreskrift som meddelats enligt 7 kap 5 och 30 §§ miljöbalken kan medföra straffansvar. Har någon vidtagit åtgärd i strid med meddelad föreskrift, kan länsstyrelsen enligt 26 kap 9 och 14 §§ miljöbalken vid vite förelägga om rättelse.

Detta beslut kan överklagas till Regeringen, se bilaga 3.

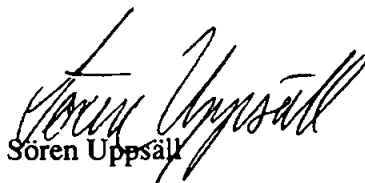
Länsstyrelsen
Västerbottens län

BESLUT
Datum
2008-11-10

7
Beteckning
511-9614-2004



Chris Heister



Sören Uppsäll

Bilagor

- 1 Karta över naturreservatets gränser
- 2 Skötselplan
- 3 Hur man överklagar

Sändlista

Lantmäterimyndigheten, Umeå kommun, 901 84 UMEÅ
 Umeå kommun, 901 84 UMEÅ
 Räddningstjänsten, Umeå kommun, 901 84 UMEÅ
 Umeå Energi AB, Box 224, 901 05 Umeå
 Umeå vatten och avfall AB, Umeå kommun, 901 84 Umeå
 Naturvårdsverket, områdesskydds enheten, 106 48 STOCKHOLM
 Riksantikvarieämbetet, Box 5405, 114 84 STOCKHOLM
 SGU, Uppsala, Box 670, 751 28 UPPSALA
 Skogsstyrelsen, Box 294, 901 06 UMEÅ
 Vägverket Region Norr, Box 809, 971 25 LULEÅ
 Banverket Region Norr, Box 43, 971 02 LULEÅ
 Stiftelsen Naturvård vid nedre Umeälven, c/o Länsstyrelsen Västerbottens län,
 Björn Jonsson, 901 86 UMEÅ
 Västerbottens ornitologiska förening, Umedeltats Fältstation,
 Bergsbodavallen 8, 905 96 UMEÅ
 Umeå Fågel förening c/o Erik Owusu-Ansah, Älvans Väg 51, 90750 UMEÅ
 Naturskyddsföreningen i Umeå, Box 7028, 90730 UMEÅ
 Umeå Skoterklubb c/o Magnus Olsson, Ansmark 70, 905 82 UMEÅ
 Enetjärn Natur AB, Kungsgatan 53, 903 26 UMEÅ
 Örjan Clausén, Box 178, 921 23 LYCKSELE
 Tegs och Öns VVO, c/o Freddie Persson, Övägen 21, 904 22 UMEÅ
 Rune Backlund, Olof Palmes Gata 47, 903 23 UMEÅ
 Karin Marklund, Älvhällavägen 4, 904 22 UMEÅ
 Eva Carlström, Timmermansgatan 13, 904 20 UMEÅ
 Birger Dahlbergs dödsbo, Övägen 14, 904 22 UMEÅ
 Thomas Rådström, Östra Kyrkogatan 133, 903 46 UMEÅ
 Västertegs, Östertegs Öns samfällighetsförening, c/o Åke Gustafsson, Övägen 16, 904 22 UMEÅ

Kopia + bilagor

Umeå kommun + kungörelse
 Länsstyrelsens Naturvårdsregister
 Anna Wenngren

HUR MAN ÖVERKLAGAR TILL REGERINGEN

Om Ni vill överklaga Länsstyrelsens beslut kan Ni skriva till Regeringen, Miljödepartementet.

Skrivelsen ska dock skickas eller lämnas till Länsstyrelsen, 901 86 Umeå.

Länsstyrelsen måste ha fått Ert brev **senast den 5 december** annars kan överklagandet inte tas upp till prövning.

I brevet ska Ni

- tala om vilket beslut Ni överklagar, t ex genom att ange ärendets diarienummer
- redogöra för dels varför Ni menar att Länsstyrelsens beslut är felaktigt, dels hur Ni anser att beslutet ska ändras.

Ni undertecknar brevet, förtydligar namnteckningen och uppger post-adress och telefonnummer.

Om Ni har handlingar eller annat som Ni anser stöder Er ståndpunkt, så bör Ni skicka med det.

Ni kan givetvis anlita ombud att sköta överklagandet åt Er.

Behöver ni veta mer om hur Ni ska gå till väga, så ring eller skriv till Länsstyrelsen.



Länstyrelsen
Västerbottens län

Bilaga 2 till "Förordnande om naturreservat för
Ängsbacka, Umeå kommun

Beteckning
511-9614-2004

Datum
2008-11-10

Skötselplan för naturreservatet Ängsbacka, Umeå kommun

Kartbilagor:

1. Vegetationstyper
2. Skötselområden
2. Besöksanläggningar

1. Syfte med säkerställande och skötsel

Det övergripande syftet med bildande och skötsel av naturreservatet är att långsiktigt säkerställa en riklig tillgång på strukturer samt gynnsamma livsbetingelser för arter som finns i habitatet *Skogar på landhöjningskust*. Detta utförs för att kompensera Botniabanans påverkan på habitatet inom Natura2000-området Umeälvens delta. Syftet uppnås genom aktiva skötselåtgärder där viktiga strukturer så som gamla och döende träd, död ved, lövdominans, luckighet och olikåldrighet tillskapas och därefter vidmakthålls.

Naturreservatets prioriterade syften enligt miljöbalken är att:

- Bevara biologisk mångfald
- Återställa/nyskapa livsmiljöer för skyddsvärda arter

Skötselplanen ska säkerställa att syftet med naturreservatet uppnås. Detta görs genom att:

- sekundära lövskogar efter tidigare hyggesfas eller på f.d. odlingsmark sköts för att över tiden bibehållas som lövskogar,
- gynna och genom skötsel medverka till utveckling av strukturer som död ved, gamla och döende träd samt hög lövandel
- äldre grandominerade skogar huvudsakligen får utvecklas fritt.

2. Beskrivning av objektet

2.1 Administrativa data

Namn	Ängsbacka Naturreservat
Skyddsform	Naturreservat 2402197 (Reg-DOS id: 2013952),
Kommun	Umeå
Län	AC
Läge	5 km söder om Umeå centrum Topografiska kartor 20K NV Ekonomisk karta 20K 6e Mittkoordinat (RT90 2,5 gon V): 1720842, 7082046
Naturgeografisk region	29a, Kustslätter och dalar med finsediment kring norra Bottenviken



Länsstyrelsen
Västerbottens län

Bilaga 2 till "Förordnande om naturreservat för
Ängsbacka, Umeå kommun

Beteckning
511-9614-2004

Datum
2008-11-10

Gräns	Reservatets avgränsning framgår av bifogad karta
Ägarkategori	Enskilt ägd mark och staten genom Naturvårdsverket
Fastigheter	Ön 2:20, 2:21, 3:18, 3:24, 3:25, 3:36, 4:39, 7:24, 7:36, 7:37, 7:44, 18:2 samt Ön S:5, S:6, S:7 och S:8
Förvaltare	Västerteg 34:1 och Österteg 34:1 Länsstyrelsen i Västerbottens län genom Stiftelsen naturvård vid nedre Umeälven
Totalareal	90 ha
Skyddad areal produktiv skog	90 ha

2.2 Naturtyper inom området

Naturtypsindelning ¹		Areal (ha)
Granskog	Granskog av blåbärsristyp (2.1.2.1)	3
	Sumpgranskog av ristyp (2.1.2.3)	3
Lövsog	Sumpbjörkskog av ris-grästyp (2.2.1.6)	56
	Skog i igenväxningssuccession (2.3.2.1)	22
Lövblandad barrskog	Blandskog av örtyyp (2.3.1.3)	6

¹Naturtypsindelning enligt *Vegetationstyper i Norden, 1994* (se bilaga 1).

Naturtypsindelning ²		Areal (ha)
Övrig skogsmark (9900)		90

²Naturtypsindelning enligt basinventering av skyddad natur, rådets direktiv 92/43 EEG av den 21 maj 1992 om bevarande av livsmiljöer samt vilda djur och växter.

2.3 Allmän beskrivning av reservatet

Ängsbacka är ett lövskogsdominerat reservat med en areal på ca 90 ha. Det ligger 5 km söder om Umeå centrum, strax söder om Umeå flygplats och direkt väster om väg E12. Reservatet är beläget mellan Umeälvens delta och det stora slättlandskapet Röbbäcksslätten - Degernässlätten. Umeälven rinner ca 350 m öster om reservatet

Marken utgörs främst av nedlagd jordbruksmark på sediment, men genom reservatets centrala delar löper en drumlinformad moränrygg, Risön, i nord-sydlig riktning. Väster om Risön är sedimenten finkorniga och siltiga medan de på östra sidan består av sandiga älvsediment. De nedlagda odlingsmarkerna är starkt dikningspåverkade. Längs dikena växer ofta tätt med lövträd, främst glasbjörk, men även mycket gråal, sälg och viden. Lövträden är ca 30-40 år gamla, ibland yngre. Även inslag av gran finns. Mellan dikena finns ofta stora trädlösa luckor.



Länsstyrelsen
Västerbottens län

Bilaga 2 till "Förordnande om naturreservat för
Ängsbacka, Umeå kommun

Beteckning
511-9614-2004

Datum
2008-11-10

Skogen är produktiv och har redan nu vissa naturvärden i form av död ved och grova stammar.

Ett par mindre delområden på sedimentmarken är grandominerade. Det ena ligger i reservatets norra del och utgörs av planterad, dikningspåverkad, ca 40-årig granskog. Det andra området ligger i reservatets sydvästra hörn. Det är en äldre naturlig granskog med stort inslag av gamla, ofta döende, lövträd. Intill denna ligger även ett kalhygge på sedimentmarken.

Moränryggen Risön sträcker sig ca 15 höjdmeter över omgivande sedimentmarker. Där är skogarna barrträdsdominerade, men stora delar är avverkade och utgörs idag av hyggen och yngre skogar. De äldre skogarna ger ett tämligen naturligt intryck och har ett tydligt inslag av lövträd.

Området erbjuder mycket goda betingelser för många fågelarter genom de stora arealerna produktiva lövskogar, äldre granskogar, luckor och närheten till andra värdefulla naturområden.

Natura 2000

Ängsbackas västra del utgör en del av Natura2000-området Umeälvens delta och slätter. Detta område är utpekad med stöd av EU:s direktiv om bevarande av vilda fåglar (det så kallade fågeldirektivet). Inom Natura2000-området förekommer ett stort antal fågelarter som EU:s medlemsländer utsett som extra skyddsvärda. Flera av dessa fågelarter är skogslevande, bland andra järpe, spillkråka samt tretåig hackspett, och förekommer även inom övriga delar av reservatet. Området innehåller också strukturer och livsmiljöer för arter (t.ex. mindre hackspett) som förekommer i Art- och habitatdirektivets habitatet *Skogar på landhöjningskust* (9030). Hela reservatet planeras att på sikt införlivas i nätverket Natura 2000.

3. Skötselområden

Reservatet har delats in i 3 skötselområden enligt kartan i bilaga 2. Skötselområde 1 har dessutom indelats i delområden som beskrivs nedan. Indelningen har gjorts utifrån naturreservatets syften, gemensamma drag i naturtyp, markanvändning och förutsättningar för skötsel. För varje skötselområde beskrivs uppsatta kvalitetsmål samt skötselåtgärder.

Stiftelsen Naturvård vid nedre Umeälven är förvaltare av reservatet samt huvudman för genomförande av den löpande skötseln enligt fastställd skötselplan. Initiala skötselåtgärder kommer att utföras och bekostas av Banverket.

3.1 Sekundära lövskogar med naturvårdsskötsel

Skötselområdet sammanfaller med naturtyperna sumpbjörkskog av ris-grästyp och skog i igenväxningssuccession (se bilaga 1) och omfattar huvuddelen av reservatet (78 ha). Lövskogar som har uppkommit som sekundära bestånd efter avverkning eller efter avbruten jordbruksdrift kan få betydande naturvärden. Bestånden kan komma att bli en viktig del av det lövskogslandskap som präglar Umeälvens delta med omgivningar. Det förutsätter att bestånden ges en skötsel som syftar till att bibehålla dem som lövskogar.



Länstyrelsen
Västerbottens län

Bilaga 2 till "Förordnande om naturreservat för
Ängsbacka, Umeå kommun

Beteckning
511-9614-2004

Datum
2008-11-10

Här utgörs 56 ha av lövskogar på igenväxande odlingsmarker, delområde **A1** och **A2**. Marken inom delområdet är starkt dikningspåverkad. Längs dikena växer ofta tätt med lövträd, främst glasbjörk, men även mycket gråal, sälg och viden. Lövträden är ca 40 år gamla, ibland yngre. Gran finns spritt i området, oftast som mindre plantor och träd men fläckvis som grupper med större träd. Mellan dikena finns ofta stora trädlösa luckor. Skogen är produktiv och har redan nu vissa naturvärden i form av död ved och grova stammar.

Inom skötselområdet finns ca 9 ha unga barrkulturer belägna på den moränrygg som sträcker sig i nord-sydlig riktning genom reservatets centrala delar, delområde **B1** och **B2**. Dessa ungskogar har planterats med barrträd, främst tall. I norra delen av **B1** samt i **B2** är träden 10-15 år, i södra delen av **B1** något äldre, ca 25 år. Skogen har inte röjts eller gallrats och hyser mestadels ett stort inslag av lövträd, främst björk.

Två hyggen med en sammanlagd areal av ca 5 ha förs till skötselområdet. Det ena, delområde **C2**, är långsmalt, oplanterat och huvudsakligen beläget på moränmark. Det andra hygget, delområde **C3**, som ligger på sedimentmark har planterats med gran. I skötselområdet ingår också ca 8 ha starkt kulturpräglade granskogar, delområde **C1**, i reservatets norra del. Skogarna är ca 40 år och har endast ett mindre lövträdsinslag. I den östra delen utgörs marken av tidigare odlingsmark med omfattande dikning. Centralt finns en större trädlös lucka och väster om denna utgörs marken av morän.

3.1.1 Kvalitetsmål

De sekundära lövskogarna inom Ängsbacka ska på sikt utgöras av skogar liknande lövskogszonen i habitatet *Skogar på landhöjningskust* (9030) och täcka en sammanlagd areal av 78 hektar. De ska tillsammans med sekundära lövskogar och naturliga lövdominerade skogar inom Umeälvens delta bilda en landskapsmosaik av lövskogar som säkerställer gynnsamma livsbetingelser för arter beroende av dessa miljöer.

Lövträden ska utgöra minst 80 % och som mest 95 % av de sekundära lövskogarnas virkesförråd. Trädslagsfördelningen ska på sedimentära marker domineras av glasbjörk, gråal, sälg, jolster och rönn och på moränmarker av glasbjörk, vårtbjörk, sälg, rönn och asp. Så hög andel som möjligt, minst 30 %, av andra lövträdsarter än glasbjörk ska eftersträvas. I medelålders och äldre bestånd ska det finnas minst 0,5 – 2 luckor i trädsiktet, om minst 8 meters diameter, per hektar. Syftet med detta är att möjliggöra förnygring av lövträdsplantor. Lövträdsförnygringen ska vara tillräckligt stor, minst 300 st. 2-4 m höga skott per hektar, för att på sikt åstadkomma olikåldriga bestånd med en kontinuerlig beståndsförnygring. Andelen död ved av det totala förrådet av död och levande ved ska på sikt uppgå till minst 20 % som ett genomsnitt i tid och rum.

Skötselområdet ska regelbundet nyttjas av en representativ kombination fågelarter bland de utpekade skogslevande fågelarter som bedöms påverkas av Botniabanans intrång i Umeälvens delta.

3.1.2 Skötselåtgärder

Skötseln ska låsa successionen i lövskogsfasen och inte tillåta vidare utveckling mot barrbestånd. Generellt gäller att skötseln med återkommande insatser i form av röjning, avverkning av utvalda träd samt avdödning av träd ska skapa variation och död ved samt



Länstyrelsen
Västerbottens län

Bilaga 2 till "Förordnande om naturreservat för
Ängsbacka, Umeå kommun

Beteckning
511-9614-2004

Datum
2008-11-10

möjliggöra beståndsförnyring av lövträd och därigenom efterlikna de förhållanden som råder i lövsuccessioner.

Följande skötselåtgärder är aktuella för olika successionsfaser inom skötselområdet:

- Planterade monokulturer med gran kalavverkas initialt och sköts sedan enligt punkt två nedan.
- Hyggen sköts så att den naturliga förnyringen styrs mot lövdominerade bestånd. Skötseln utgörs av initiala åtgärder så som röjning av barrträdsförnyring, markberedning, plantering av lövträdsplantor och stängsling för att förhindra viltbete.
- I ungsöksbestånd genomförs initiala röjningar för att ta bort planterade barrträd. Röjning av barrträd utförs sedan ungefär vart tionde år, eller efter behov. Enskilda lövträdsstammar, av i första hand rönn, sälg och asp, friställs för att gynna diameterutvecklingen och en varierad artsammansättning.
- I medelålders och äldre bestånd genomförs en initial avverkning/röjning av barrträd samt avdödning av grova björkar genom ringbarkning. Dessa åtgärder upprepas ungefär vart tionde år tillsammans med att grov död löv- och barrved skapas genom fällning och högstubbekapning. För att få in gott om ljus i beståndet och därigenom möjliggöra förnyring av lövträdsplantor avverkas luckor i bestånden. I luckorna kan någon form av markberedning bli nödvändig.

Inledande skötsel av delområden:

- A1.** All tall och gran över 30 cm höjd röjs bort och grövre barrträd dödas genom ringbarkning eller kapning. Åtgärderna utförs motormanuellt och utan att körning i beståndet.
- A2.** All tall och gran över 30 cm höjd röjs bort och grövre barrträd dödas genom ringbarkning eller kapning. 300 björkar, utspridd i delområdet, dödas genom ringbarkning. Träden ska inte fallas. Grova träd (i genomsnitt ca 20 cm i bhd) som står tätt intill andra prioriteras.
- B1.** All tall och gran över 30 cm höjd röjs/gallras bort och alla lövträd lämnas.
- B2.** All tall och gran över 30 cm höjd röjs/gallras bort och alla lövträd lämnas. Utöver detta ska röjning av löv utföras för att gynna diameterutvecklingen. Denna utförs genom att 120 st brunnar skapas per ha. Brunnarna ska ha radien 3 m och skapas runt enstaka stammar eller buketter. Rönn, sälg och asp gynnas i första hand och i andra hand gråal och björk. Större lövträd sparas.
- C1.** Alla granar och tallar högre än 30 cm röjs bort/avverkas eller dödas. Virket transporteras ut ur beståndet. En särskild skötselinstruktion gäller dock för en mindre andel av granarna i beståndet. 120 granar dödas med en fördelning på 40 stycken som vräks omkull med hjälp av avverkningsmaskinen, 40 stycken som kapas eller knäcks på 3-5 meters höjd och 40 stycken som ringbarkas. Alla lövträd lämnas. Området markbereds (fläck), planteras med gråal och asp och hägnas med älg säkert stängsel. 3000 gråalplantor planteras i områdets östra del och 1000 asplantor planteras i mindre grupper i resten av området.
- C2.** Alla barrplantor röjs bort. Området fläckmarkbereds i ett par stråk och hägnas med älg säkert stängsel.
- C3.** Alla barrplantor med en höjd över 30 cm röjs bort.



Länsstyrelsen
Västerbottens län

Bilaga 2 till "Förordnande om naturreservat för
Ängsbacka, Umeå kommun

Beteckning
511-9614-2004

Datum
2008-11-10

3.2 Äldre blandskogar med naturvårdsskötsel

Skötselområdet sammanfaller med naturtyperna blandskog av örtytp och granskog av blåbärsristyp (se bilaga 1) och omfattar 9 hektar. Centralt på moränryggen i reservatets norra del står äldre blandskog. Skogarna domineras av gran, men lövträdsinslaget är betydande. Förutom björk finns inslag av asp och rönn. Skogen har påverkats av tidigare gallringar men visar idag naturskogskaraktär och innehåller strukturer och element som återfinns i sena successioner av habitatet *Skogar på landhöjningskust*.

3.2.1 Kvalitetsmål

De äldre blandskogarna inom Ängsbacka ska utgöras av skogar liknande habitatet *Skogar på landhöjningskust* (9030) och täcka en sammanlagd areal av 9 hektar. Minst 15 % av lövträdens volym inom skötselområdet ska utgöras av andra trädslag än glas- och vårtbjörk. Lövträdsföryngringen ska vara tillräckligt stor, minst 50 st. 2-4 m höga skott per hektar, för att på sikt bibehålla lövandelen i bestånden. Andelen död ved av det totala förrådet av död och levande ved ska på sikt uppgå till minst 20 % som ett genomsnitt i tid och rum.

Skötselområdet ska regelbundet nyttjas av en representativ kombination fågelarter bland de utpekade skogslevande fågelarter som bedöms påverkas av Botniabanans intrång i Umeälvens delta.

3.2.2 Skötselåtgärder

Skötseln ska utveckla bestånden mot äldre blandskogar med stort lövinslag och gott om död ved. Generellt gäller att skötseln genom att döda utvalda träd/trädgrupper, främst barrträd, ska skapa död ved, friställa värdefulla lövträd och skapa förutsättningar för lövträdsföryngring.

Initialt dödas 200 granar genom ringbarkning. Dessa kan vara av varierande storlek men bör till stor del utgöras av fullstora träd. Åtgärden genomförs spritt i hela området, men koncentreras till områden med aspar och rönn. Aspar finns främst i områdets södra del (mellan delområde 1C₂ och 1B₁) medan rönn främst förekommer i den nordligaste delen. Granar dödas i aspar respektive rönnars omedelbara närhet för att "frihugga" dessa.

Ytterligare åtgärder utförs vid behov i ett senare skede utifrån vad som kommer fram i den fortlöpande måluppföljningen.

3.3 Skog med fri utveckling

Skogarna sammanfaller med naturtypen sumpgranskog av ristyp (se bilaga 1) och omfattar totalt 3 ha. På torv och sedimentmarken i reservatets sydvästra hörn finns ett skogsområde med äldre naturlig granskog. Skogen är mycket tät och skiktad. I beståndet finns gott om äldre lövträd, framför allt glasbjörk men även rönn och enstaka sälgar. En stor del av lövträden är gamla och döende. Gott om död lövved finns också i området.

Granskogarna styrs framför allt av interndynamik, det vill säga processer som verkar inom bestånden. Dessa naturliga processer karaktäriseras bland annat av trädens åldrande och döende, stormfällningar, insekters och svampars nedbrytning av ved samt nyetablering av träd i skogen.



Länsstyrelsen
Västerbottens län

Bilaga 2 till "Förordnande om naturreservat för
Ängsbacka, Umeå kommun

Beteckning
511-9614-2004

Datum
2008-11-10

3.3.1 Kvalitetsmål

Skogarna inom skötselområdet ska utgöras av skogar liknande senare successionsstadier av habitatet *Skogar på landhöjningskust* (9030) och täcka en sammanlagd areal av 3 hektar. Skogarnas interndynamik ska fortgå opåverkad av mänskliga ingrepp för att skogen på sikt ska uppnå en urskogsartad karaktär. Andelen död ved av det totala förrådet av död och levande ved ska på sikt uppgå till minst 20 % som ett genomsnitt i tid och rum.

Skötselområdet ska regelbundet nyttjas av en representativ kombination fågelarter bland de utpekade skogslevande fågelarter som bedöms påverkas av Botniabanans intrång i Umeälvens delta

3.3.2 Åtgärder

Inga skötselåtgärder vidtas.

4. Friluftsliv och tillgänglighet

Ängsbacka besöks idag i mycket liten omfattning. Området kommer att vara av något större intresse i framtiden bland annat genom dess närhet till Umeå stad och potential som utflyktsmål på cykelavstånd. För närvarande finns inga anläggningar för besökare i eller i anslutning till reservatet. Den förväntade ökningen av besök till följd av reservatsbildningen bedöms inte komma att äventyra områdets naturvärden.

Skötseln av anläggningar för friluftsliv och tillgänglighet kommer att bekostas av Länsstyrelsen och utföras i samarbete mellan Länsstyrelsen och reservatsförvaltaren Stiftelsen Naturvård vid nedre Umeälven.

4.1 Skötselområde för friluftsliv och anläggningar

Ängsbacka kommer att vara av visst intresse för den naturintresserade allmänheten och fågelskådare, framförallt för de cykelburna på väg till och från Degernässlätten. Området kommer att tillgängliggöras för besökare genom att de traktor-/skogsbilvägar som löper centralt genom området binds ihop och rustas upp som en enkel gång-/cykelstig. Besökare kanaliseras på så sätt till detta stråk som löper från norr till söder genom området. Inom övriga delar ska friluftsliv som grundar sig på allemansrätten kunna bedrivas. Det övergripande målet för nyttjandet av området är att det sker utifrån dess naturgivna förutsättningar.

Reservatet ligger knappt 4 km från Umeås närmaste bostadsbebyggelse och nås norrifrån via grusvägarna från Ekmans, Söderslätt och söderut väster om flygplatsen ner till Alviks motorbana. Från söder nås reservatet via skogsbilvägen från Degernäsvägen och norrut mot Risön. Tillgängligheten av reservatet ska främjas, framför allt för cyklister, genom vägvisning från Söderslätt och från Degernäsvägen. Två enkla entréer anläggs vid cykelstogens anslutningspunkter i norr och söder. Vid entréerna ska det finnas en informationsskylt. Tillgänglighetsåtgärderna i och i anslutning till reservatet kommer att utföras först efter det att inledande skötselåtgärder för naturmiljöerna genomförts. Förslag på placeringar av anläggningarna presenteras på kartan i bilaga 3.



Länstyrelsen
Västerbottens län

Bilaga 2 till "Förordnande om naturreservat för
Ängsbacka, Umeå kommun

Beteckning
511-9614-2004

Datum
2008-11-10

4.1.1 Kvalitetsmål

- Det ska finnas en enkel gång-/cykelstig genom reservatet
- Det ska finnas 2 tydliga entré till reservatet
- Det ska finnas vägvisningsskyltar från allmän väg fram till entréerna
- Det ska finnas väl underhållna informationsskyltar med beskrivning av naturmiljöer i reservatet, föreskrifter för allmänheten samt en karta

4.1.2 Skötselåtgärder

- Uppsättning av vägvisningsskyltar vid avfarter från allmänna vägar
- Anläggning av entréer
- Information om det skyddade området sätts upp vid entréerna. På informationstavlorna anges områdets bevarandevärden, varför det är skyddat och vilka föreskrifter som gäller, vem som är ansvarig för förvaltningen och en karta med reservatets gränser.
- Uppmärkning och anläggning av gång-/cykelstig genom reservatet

5. Övriga anläggningar

En skogsbilväg går från Degernäsvägen i söder upp i reservatets södra del.

6. Nyttjanderätter

Jakt får bedrivas av jakträttsinnehavare enligt gällande jaktlagstiftning och i enlighet med gällande reservatsföreskrifter.

7. Utmärkning av gränser

Reservatet skall märkas ut enligt svensk standard (SIS 03 15 22) genom målning på träd inom reservatet i gränsgatan och uppsättning av stolpar med reservatsbricka i gränsvinklar och där det är naturligt för besökare att korsa reservatsgränsen. Gränserna bör ses över vart 5:e år och målas om vid behov.

8. Sammanställning av skötselåtgärder

Skötselåtgärder inom Ängsbacka naturreservatet

Initiala skötselåtgärder	Var	När	Ansvar
Alla barrplantor med en höjd över 30 cm röjs bort	Sekundära lövskogar med naturvårdsskötsel samtliga delområden	2008-2010	Banverket
Grövre barrträd dödas genom ringbarkning eller kapning	Sekundära lövskogar med naturvårdsskötsel delområde A1 och A2	2008-2010	Banverket
300 björkar dödas genom ringbarkning	Sekundära lövskogar med naturvårdsskötsel delområde A2	2008-2010	Banverket



Länstyrelsen
Västerbottens län

Bilaga 2 till "Förordnande om naturreservat för
Ängsbacka, Umeå kommun

Beteckning
511-9614-2004

Datum
2008-11-10

Initiala skötselåtgärder forts.	Var	När	Ansvar
Friställning av enskilda lövträdsstammar för att gynna diameterutvecklingen	Sekundära lövskogar med naturvårdsskötsel delområde B2	2008-2010	Banverket
Avverkning av all gran och uttransport av virket	Sekundära lövskogar med naturvårdsskötsel delområde C1	2008-2010	Banverket
120 granar dödas och lämnas kvar i delområdet	Sekundära lövskogar med naturvårdsskötsel delområde C1	2008-2010	Banverket
Markberedning	Sekundära lövskogar med naturvårdsskötsel delområde C1 och C2	2008-2010	Banverket
Plantering med lövträdsplantor (gråal och asp)	Sekundära lövskogar med naturvårdsskötsel delområde C1	2008-2010	Banverket
Uppsättning av älg säkert stängsel	Sekundära lövskogar med naturvårdsskötsel delområde C1 och C2	2008-2010	Banverket
200 granar dödas genom ringbarkning	Äldre blandskogar med naturvårdsskötsel	2008-2010	Banverket
Uppsättning av vägvisningsskyltar	Enligt karta	2010-2015	Länstyrelsen
Anläggning av entréer	Enligt karta	2010-2012	Länstyrelsen
Uppsättning av informationsskyltar	Enligt karta	2010-2012	Länstyrelsen
Uppmärkning och anläggning av gång-/cykelstig	Enligt karta	2010-2015	Länstyrelsen
Gränsmarkering	Hela reservatet	2009	Länstyrelsen
Webbaserad information	www.ac.lst.se	2009	Länstyrelsen

Löpande skötselåtgärder	Var	När	Ansvar
Barrplantor med en höjd över 30 cm röjs bort.	Sekundära lövskogar med naturvårdsskötsel samtliga delområden	vart 10:e år	Förvaltaren
Friställning av enskilda lövträdsstammar för att gynna diameterutvecklingen	Sekundära lövskogar med naturvårdsskötsel delområde C1, C2 och C3	2014-2019	Förvaltaren
Grov död löv- och barrved skapas genom ringbarkning, fällning och högstubbekapning	Sekundära lövskogar med naturvårdsskötsel samtliga delområden där träden uppnått grova dimensioner	vart 10:e år	Förvaltaren
Avverkning av luckor samt markberedning	Sekundära lövskogar med naturvårdsskötsel samtliga delområden där träden uppnått grova dimensioner	vart 10:e år	Förvaltaren
Underhåll av entréer, gång/cykelstig samt informationsskyltar	Enligt karta	Årligen vid behov	Länstyrelsen



Länsstyrelsen
Västerbottens län

Bilaga 2 till "Förordnande om naturreservat för
Ängsbacka, Umeå kommun

Beteckning
511-9614-2004

Datum
2008-11-10

Löpande skötselåtgärder forts.	Var	När	Ansvar
Uppdatering information hemsida	www.ac.lst.se	Vid behov	Länsstyrelsen
Underhåll gränsmarkering	Hela reservatet	Vart 5:e år	Förvaltaren
Tillsyn	Hela reservatet	Varje vecka under vår - försommar	Länsstyrelsen
Dokumentation och uppföljning	Hela reservatet	Löpande och vart 6:e år	Förvaltaren

9. Tillsyn och uppföljning

För tillsyn av reservatsföreskrifternas efterlevnad samt för anläggningar, utmärkningar och skyltar inom reservatet ansvarar Länsstyrelsen. All tillsyn ska dokumenteras skriftligt. Tillsynen ska ske genom besök i reservatet en gång i veckan under vår - försommar samt vid behov övriga delar av året. Brister och fel ska dokumenteras skriftligt samt med foto och rapporter och åtgärdas.

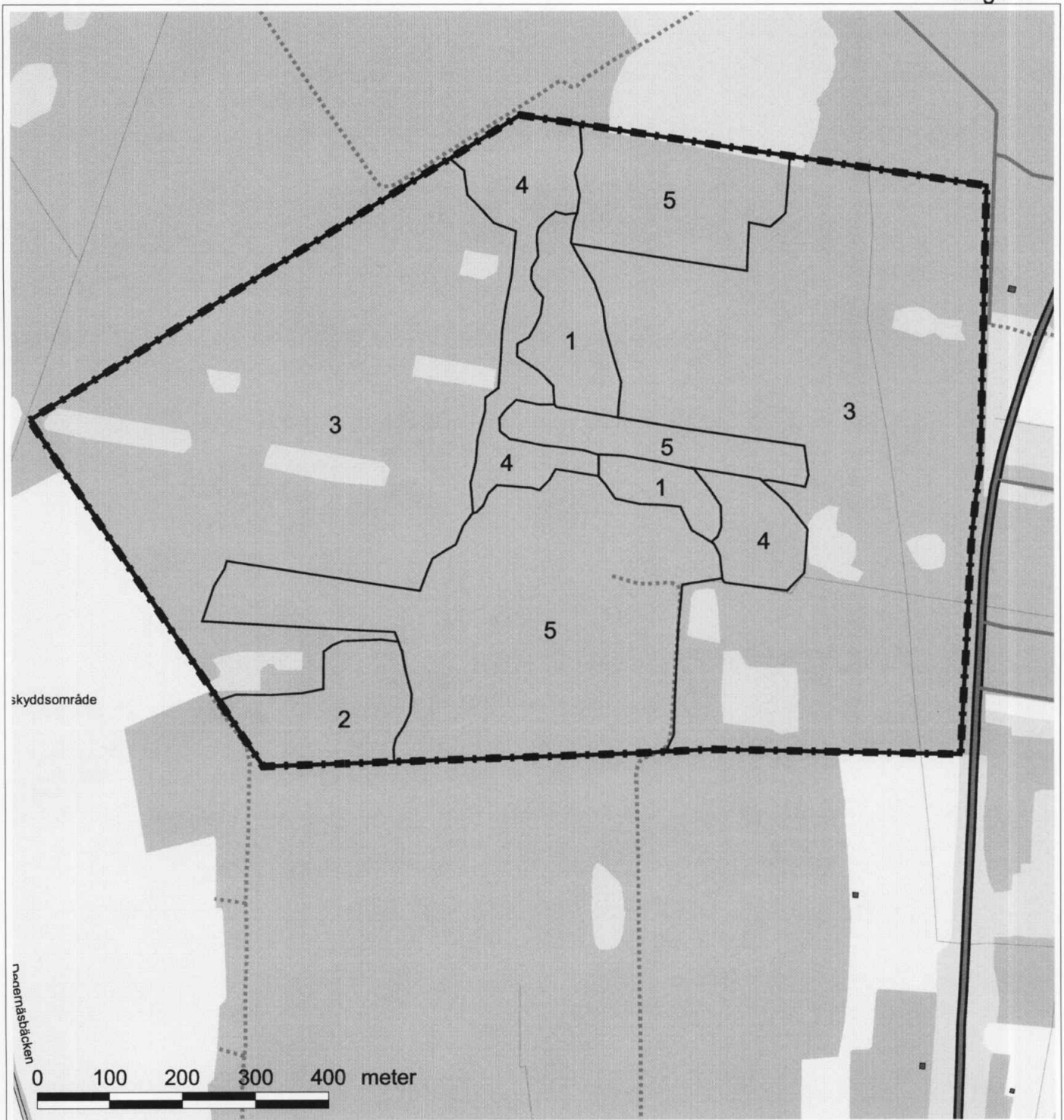
I samband med skötselåtgärder ska utgångsläget innan åtgärden, tidpunkt för åtgärd, åtgärdens omfattning och utförande samt uppnått resultat dokumenteras för att möjliggöra en långsiktig uppföljning. Vidare ska även kostnaderna för åtgärderna noteras. En nationell metod för uppföljning av reservat och Natura 2000-områden håller på att utarbetas. Denna kommer sedan att ligga som grund för hur uppföljningen av reservatets naturvärden kommer att se ut.

Tillsynen och uppföljningen av reservatet kommer tillsammans att utgöra ett underlag för en eventuell revidering av skötselplanen.

Förvaltaren av området, Stiftelsen Naturvård vid nedre Umeälven, utför normal tillsyn, undantaget myndighetstillsyn. Förvaltaren svarar även för dokumentation av vilka skötselåtgärder som genomförts, kostnadsutfall, när de genomförts under året samt för uppföljning av naturreservatet enligt ovan. Motsvarande dokumentation för de initiala skötselåtgärderna utförs av Banverket och överlämnas till förvaltaren.

Stiftelsen svarar för uppföljning vart 6:e år av:

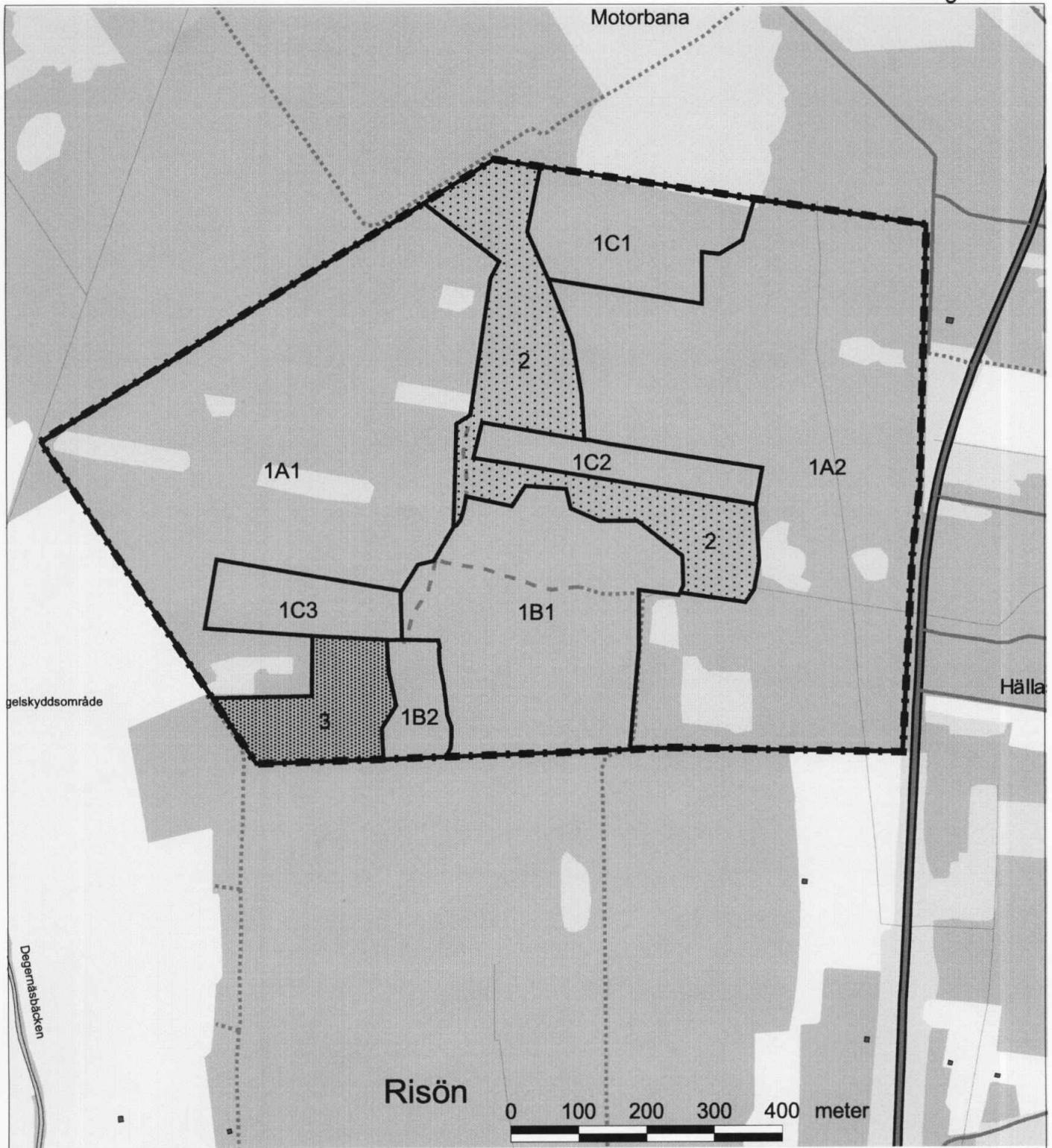
- Bevarandemål för habitatens areal, strukturer och funktioner
- Bevarandemål för typiska kärlväxter, svampar och fåglar,
- Besökarnas upplevelser.



Bilaga 1. Karta över naturtyper (enligt Vegetationstyper i Norden, 1994), tillhörande Skötselplan för naturreservatet Ångsbacka. Dnr. 511-9614-2004

1. Granskog av blåbärsristyp
2. Sumpgranskog av ristyp
3. Sumpbjörkskog av ris-grästyp
4. Blandskog av örttyp
5. Skog i igenväxningssuccession

 Reservatsgräns



Bilaga 2. Karta över skötselområden tillhörande Skötselplan för naturreservatet Ångsbacka. Dnr 511-9614-2004.

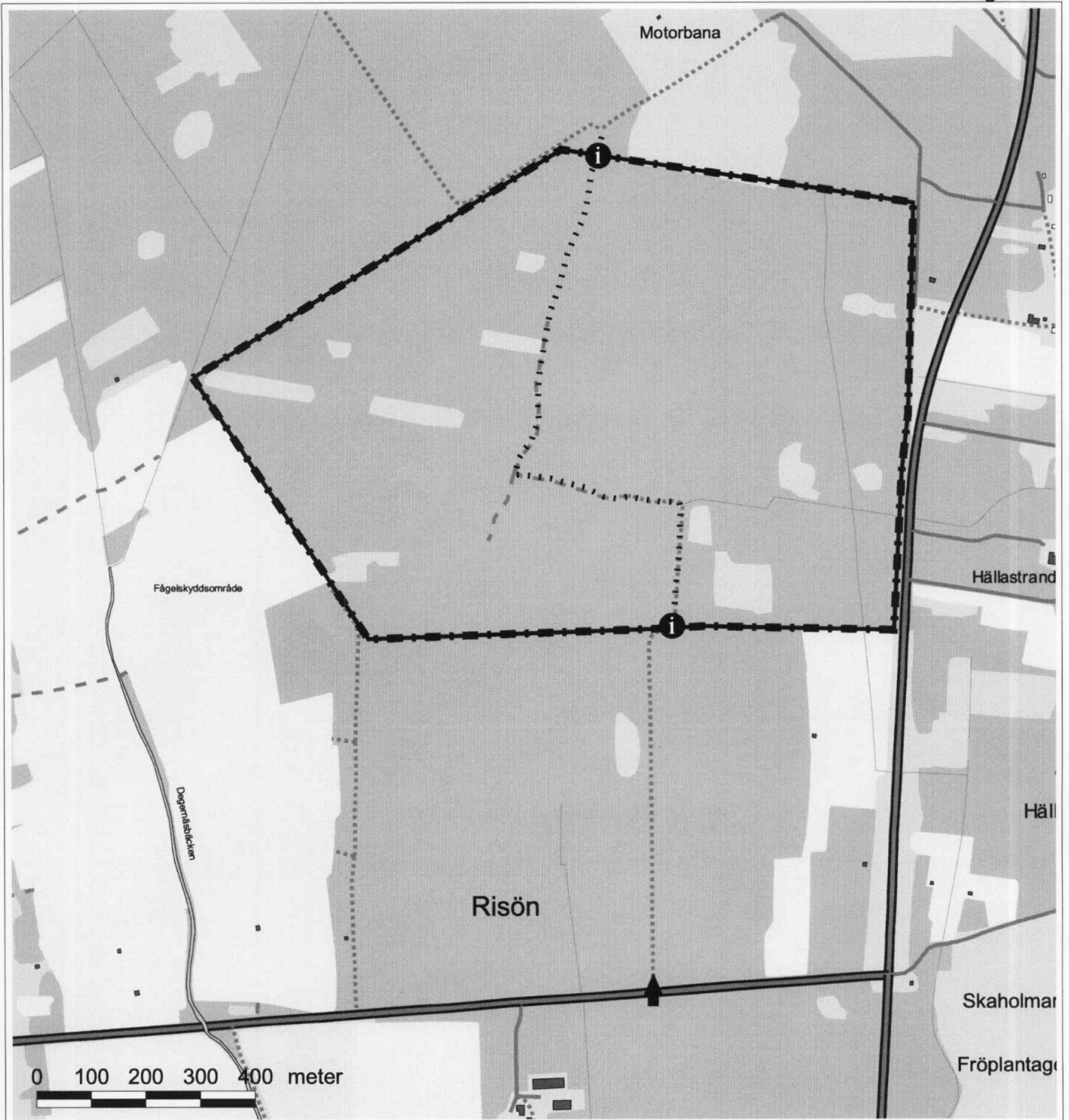
1B1 Sekundära lövskogar med naturvårdsskötsel
(beteckningen hänvisar till aktuellt delområde i skötselplanen)

2 Äldre blandskogar med naturvårdsskötsel

3 Skog med fri utveckling



Reservatsgräns




Bilaga 3. Karta över besöksanläggningar, tillhörande Skötselplan för naturreservatet Ångsbacka. Dnr. 511-9614-2004

i Entré med informationsskylt

 Gång/cykelstig

↑ Vägvisningsskylt

 Reservatsgräns

Handläggare:
SigBritt Åhlin

Regdatum: 2008-05-13

Registrering av åtgärder:
Naturreservat - Ängsbacka

Information:

Berörda fastigheter:

ÖN 2:20 -21
ÖN 3:18
ÖN 3:24 -25
ÖN 3:36
ÖN 4:39
ÖN 7:24
ÖN 7:36 -37
ÖN 7:44
ÖN 18:2
ÖN S:5 -8
VÄSTERTEG 34:1
ÖSTERTEG 34:1

HÄNDELSER I ÄRENDET

2008-05-13	TR	Tidigaste registreringsdatum
2008-11-10	BD	Beslutsdatum
2008-05-13	PB	Inlagd i ACM