



Nytt beslut för naturreservatet Stora Orrberget i Umeå kommun

(4 bilagor)

Beslut

Länstyrelsen i Västerbotten beslutar med stöd av 7 kap. 4 § miljöbalken (SFS 1998:808) att det område som redovisas på bifogad karta, bilaga 1, ska vara naturreservat.

För att uppnå och tillgodose syftet med naturreservatet Stora Orrberget beslutar Länstyrelsen med stöd av 7 kap. 5, 6 och 30 §§ miljöbalken samt 22 § första stycket förordningen (SFS 1998:1252) om områdesskydd enligt miljöbalken att nedan angivna föreskrifter ska gälla för naturreservatet.

Enligt av 3 § förordningen (SFS 1998:1252) om områdesskydd enligt miljöbalken m.m. fastställer Länstyrelsen bifogad skötselplan för naturreservatets långsiktiga vård, bilaga 3.

Beslutet riktar sig till var och en, fastighetsägare och innehavare av särskild rätt, vars rättigheter att använda mark- och vattenområden berörs inom reservatsområdet. Beslutet riktar sig även till allmänheten.

Länstyrelsen beslutar med stöd av 7 kap. 7 § första stycket miljöbalken att länsstyrelsens beslut (2008-04-04 dnr 511-12609-2005) om bildande av naturreservatet Stora Orrberget med tillhörande skötselplan ska upphöra att gälla när beslutet ovan (2022-05-23 dnr 512-1275-2022) om bildande av naturreservatet Stora Orrberget vunnit laga kraft.

Administrativa uppgifter

Namn: Stora Orrberget

Dossiernummer: 2402185

NVR-id: 2013533

Kommun: Umeå

Län: Västerbotten

Lägesbeskrivning: Cirka 10 kilometer norr om Tavel sjö

Ekokarta: 21K 3-4b

Mittkoordinat: 745543, 7120640 (SWEREF99TM)

Naturgeografisk region: 30 a, Norrlands vågiga bergkullterräng med mellanboreala skogsområden

Gräns för reservatet: Se bifogad beslutskarta, bilaga 1.

Markägare: Staten genom Naturvårdsverket

Fastighet: Norrland 1:4

Förvaltare: Länstyrelsen i Västerbotten

Totalareal: 96 hektar

Landareal: 96 hektar

Areal produktiv skog: 84 hektar

Syftet med naturreservatet

Syftet med säkerställande och skötsel av Stora Orrbergets naturreservat är att bevara och återställa värdefulla naturmiljöer såsom produktiv och skiktad grannaturskog, gammal hållmarkstallskog och andra ingående naturtyper. Naturskogsstrukturer som skiktning, död ved och gamla grova träd ska finnas i gynnsam omfattning. Typiska växt- och djursamhällen och arter inom området ska ha ett gynnsamt tillstånd. Reservatet ska även kunna nyttjas för skoglig och biologisk forskning samt undervisning. Friluftsliv som grundar sig på allemansrätten ska kunna bedrivas i hela reservatet och besökare ska kunna se och uppleva områdets typiska naturmiljöer och arter.

Hur syftet ska uppnås

Syftet ska i huvudsak uppnås genom att skogsmark och övriga naturmiljöer utvecklas fritt genom intern dynamik. Naturliga processer såsom stormfällning, skogsbrand, frostvittring, ras samt svampars och insekters nedbrytning av ved med mera tillåts fortgå ostört.

Syftet kan även nås genom att:

- naturvårdsbränna eller utföra brandefterliknande åtgärder på delar av skogsmarken som är präglade av brand
- utöka livsmiljöer eller öka mängden lämpligt substrat för insektsfaunan samt skyddsvärda kärlväxter och marksvampar knutna till rikmark
- öka variationen eller främja lövandelen i områdets ungskogar
- återställa områdets naturliga hydrologi
- ta bort för området främmande arter
- underlätta för allmänhetens friluftsliv

Skälen för beslutet

Skälen för bildandet av reservatet och dess prioriterade bevarandevärden är den produktiva, grandominerade barrskogen med dess stora biologiska mångfald. Reservatet innehåller rikligt med naturskogsstrukturer såsom gamla och grova träd, lång trädkontinuitet, skiktning och död ved. Skogarna i området har generellt en låg påverkansgrad. I området förekommer ett mycket stort antal naturskogslevande indikatorarter och rödlistade arter. Området hyser en särskilt rik marksvampsflora, vedsvampsflora och kärlväxtflora med arter som exempelvis grångråticka, koppartaggsvamp, blackticka, rosenticka, ostticka, vågticka, slätterfibbla, tibast, och nattviol. Området är också intressant för naturskogslevande fåglar såsom tretåig hackspett, spillkråka, järpe, lavskrika och lundsångare.

I området finns viktiga livsmiljöer för många rödlistade arter som är beroende av naturskogsmiljöer och som därför har mycket små möjligheter att fortleva i ett brukat skogslandskap.

Områden med naturskog blir allt mer sällsynta i länet och att skydda dessa kvarvarande fragment av det ursprungliga skogslandskapet är avgörande för att bevara den biologiska mångfalden.

De höga naturvärden som dokumenterats i området kräver ett omfattande och långsiktigt skydd. Genom reservatsbeslutet undanröjs hot från exploatering och andra åtgärder och förutsättningarna för att bevara och utveckla naturreservatets naturmiljöer, med därtill hörande strukturer, processer och arter, förbättras.

Genom beslutet bevaras också möjligheten att uppleva ett förhållandevis opåverkat naturlandskap.

Skäl för att upphäva gällande beslut

Det gällande reservatsbeslutet för Stora Orrberget (2008-04-04) medger inte nödvändiga bevarandeåtgärder för att bevarandevärdena i området ska få ett gynnsamt tillstånd såsom exempelvis naturvårdsbränning i brandpräglade delar, återställning av hydrologin i översilade näringsrika skogar samt borttagande av för området främmande arter.

Reservatsföreskrifter

För att uppnå syftet med reservatet gäller följande föreskrifter.

A. Föreskrifter enligt 7 kap. 5 § andra stycket miljöbalken om inskränkningar i rätten att använda mark- och vattenområden.

Det är förbjudet att:

1. uppföra byggnad eller annan anläggning, utföra till- eller påbyggnad samt ändra nyttjandet av byggnad eller annan anläggning för att tillgodose annat ändamål än det vartill den tidigare varit använd,
2. anlägga väg, mark- eller luftledning,
3. bedriva täkt eller annan verksamhet som förändrar marktopografi, yt- eller dräneringsförhållanden som att gräva, plöja, spränga, borra, schakta, dika, dikesrensa, dämna, dränera, utfylla, tippa, dumpa eller anordna upplag,
4. fälla eller på annat sätt skada levande eller döda träd och buskar, upparbeta vindfällan, ta frö eller vidta någon skogsbruks- eller skogsvårdsåtgärd,
5. inplantera för området främmande arter
6. framföra motordrivet fordon i terräng, med undantag för snöskoterkörning vintertid på snötäckt, väl tjälad mark eller på is,
7. släppa ut eller sprida gifter, vådliga ämnen, bekämpningsmedel, kalk eller växtnäringsmedel,

B. Föreskrifter enligt 7 kap. 6 § miljöbalken om vad fastighetsägare och innehavare av särskild rätt till fastighet förpliktigas att tåla.

Markägare och innehavare av särskild rätt till marken förpliktigas att tåla att följande anordningar uppförs och åtgärder vidtas för att tillgodose syftet med reservatet:

1. utmärkning av naturreservatets gränser enligt Naturvårdsverkets riktlinjer,
2. uppsättning och underhåll av informationstavlor och vägvisningsskyltar,

3. naturvårdsbränning med därtill hörande selektiva huggningar, anläggande av brandgator och liknande åtgärder,
4. skada eller döda utvalda träd, genomföra markstörning, eller liknande åtgärder för att stärka naturvärden och gynna arter knutna till brandpräglad skog,
5. selektiv röjning, avdödning och avverkning av barrträd eller liknande skötselåtgärder för att öka variationen eller lövandelen i områden preciserade i bilaga 2,
6. luckhuggning, markstörning eller liknande skötselåtgärder för att gynna kärlväxtflora och marksvampsflora knutna till rikmark,
7. blottning av mineraljord, borttagning av buskar och enstaka träd för att gynna solbelyst tall, sälg och blommande örter eller liknande åtgärder för att gynna insektsfaunan i skogsbrynet längs den södra reservatsgränsen,
8. dämning av diken, igenläggning av diken, borttagande av träd och buskar eller liknande åtgärder för att genomföra hydrologisk restaurering av våtmarker, vattendrag samt dikespåverkade skogar,
9. borttagning av för området främmande arter,
10. anläggande, utmärkning och underhåll av anordningar för friluftslivet så som parkeringsplats, rastplats och stig,
11. undersökning och dokumentation av områdets djur- och växtarter samt mark- och vattenförhållanden.

C. Föreskrifter enligt 7 kap. 30 § miljöbalken om rätten att färdas och vistas, samt om ordningen i övrigt, inom naturreservatet.

Det är förbjudet att:

1. framföra motordrivna fordon i terräng med undantag för snöskoterkörning vintertid på snötäckt, väl tjälad mark,
2. störa djurlivet, till exempel genom att klättra i boträd eller medvetet uppehålla sig nära rovfågelbo, lya eller gryt,
3. göra åverkan på mark- eller växtlighet, döda, stående och liggande träd inräknade,
4. sätta upp tavla, plakat, affisch, skylt och därmed jämförbar anordning,

Det är vidare utan Länsstyrelsens tillstånd förbjudet att

5. fånga eller insamla ryggradslösa djur,
6. plocka eller insamla växter eller växtdelar, inklusive lavar, mossor och svampar, med undantag för bär- och matsvamp för eget behov,

Undantag från föreskrifterna

Föreskrifterna ska inte utgöra hinder för

- a) förvaltaren av naturreservatet, eller den som förvaltaren uppdrar åt, att vidta de åtgärder som anges i B-föreskrifterna med stöd av 7 kap. 6 § miljöbalken i detta beslut,
- b) normalt underhåll av befintliga vägar och vägområden som gränsar mot reservatet

- c) kvistning eller röjning av sly för upprätthållande av befintliga och nya sikt- eller skjutgator vid jaktpass,
- d) uppförande av jaktorn under förutsättning att jaktornet underhålls och inte utgör en fara för allmänheten eller djur och natur,
- e) uttransport av fällt högvilt, till exempel älg och björn, med mindre motorfordon till närmaste väg. Fordon och färdväg ska väljas med omsorg för att minimera mark- och vegetationsskador,
- f) insamling av enstaka exemplar av arter för artbestämning och dokumentation. För den som har länsstyrelsens tillstånd är det tillåtet att genomföra vetenskapliga undersökningar eller bedriva miljöövervakning som innebär någon form av markering, fällfångst eller andra åtgärder som kan innebära påverkan på naturmiljön,
- g) att utöva renskötsel i enlighet med rennäringslagen (SFS 1971:437) eller framföra motordrivet fordon vid renskötsel i enlighet med gällande terrängkörningslagstiftning.

Ärendets beredning

Stora Orrbergets naturvärden har varit kända under lång tid. I samband med den översiktliga naturinventeringen som utfördes av Umeå kommun 1991 tilldelades Stora Orrbergets skogar högsta naturvärde. Den tidigare markägaren, Holmen skog, klassade i samband med sina egna naturvärdesinventeringar 35 hektar inom området som nyckelbiotoper och avsatte då merparten av området för fri utveckling. Länsstyrelsen besökte området vid flera tillfällen för att samla in underlag om områdets naturvärden innan bildandet av naturreservatet.

Naturvårdsverket tillstyrkte under hösten 2005 att länsstyrelsen kunde påbörja förhandlingar med dåvarande markägaren i syfte att bilda naturreservat av området. Efter förhandlingar med berörd markägare kunde marken förvärfvas av Staten. Beslut om bildande av naturreservatet togs 2008.

Under de senaste åren har kunskapen om, erfarenheterna av och de praktiska möjligheterna till naturvårdande skötselåtgärder som exempelvis hydrologiska återställningar, lövgynnande åtgärder samt kontrollerad bränning inom skyddade områden ökat. Då dessa typer av skötselåtgärder är nödvändiga för att uppnå syftet med reservatet och har positiv betydelse för bevarandevärdena inom Stora Orrbergets naturreservat, men det gamla beslutet inte medgav sådana åtgärder, påbörjades 2022 en process för att revidera det gamla beslutet och skötselplanen för att möjliggöra nödvändiga skötselåtgärder.

Yttranden från remissinstanser och länsstyrelsens beaktande av inkomna synpunkter

Reservatsförslaget har sänts på remiss till berörda sakägare och myndigheter för yttrande och samråd. Följande remissinstanser har yttrat sig:

Naturvårdsverket tillstyrker förslaget.

Umeå kommun har inget att erinra mot förslaget.

Beskrivning av reservatet

Stora Orrberget är ett stort skogsberg med flera toppar varav den högsta når 318 m över havet. Högsta kustlinjen är tydligt markerad i slutningen. Bergets översta delar har ett intakt moränlager och berget är ett typiskt kalottberg. I bergets sydsluttning växer en gammal, mycket grovstammig grannaturskog med inblandning av tall, björk, asp och sälg. Flera granar är minst 50 cm grova i brösthöjd. Skogen är tidigare plockhuggen, men hyser trots detta många typiska naturskogsstrukturer. Spridda lågor och torrträd finns i större delen av slutningen. I de brantare delarna finns mer koncentrerade förekomster av grova granlångor. Mot toppen av berget övergår skogen i talldominerade partier med lågvuxen gammal hållmarkstallskog kring området för högsta kustlinjen. Stora Orrberget är känt för sin mycket rika vedsvamp- och marksvampsflora samt intressanta kärlväxtflora. I området har flertalet sällsynta och hotade arter påträffats bland annat koppartaggsvamp, grangräticka, parasitporing, rynkskinn, blackticka, ostticka och doftticka. Gammelskogsfåglar som lavskrika och tretåig hackspett förekommer ännu i området. En av landets nordligaste naturliga blåsippelokaler finns inom reservatet. Stora Orrberget har nyttjats av forskare vid Umeå Universitet för vegetationsekologiska studier och undervisning sedan 1980-talet.

Länsstyrelsens motivering

Motiv för beslutet reservatet är att bevara områdets helhetsvärden i form av ett sammanhängande barrbland- och barrskogsområde med naturskogsartade skogar och andra naturtyper. Området hyser många sällsynta och rödlistade arter samt har goda möjligheter till olika friluftaktiviteter. För att områdets natur- och friluftsvärden ska bestå och utvecklas behöver det undantas från olika former av exploatering som innebär att natur- och friluftsvärdena påtagligt skulle skadas. Skyddet bidrar också till bättre grön infrastruktur och gynnsamma förutsättningar för bevarande av biologisk mångfald på landskapsnivå.

För att områdets naturvärden ska bevaras och utvecklas behöver det därför undantas skogsproduktion och annan exploatering som innebär att naturvärdena påtagligt skulle skadas.

Beslutet skapar också goda förutsättningar för att genomföra de skötselåtgärder som är nödvändiga för att uppnå syftet med reservatet.

Områden med naturskog blir allt mer sällsynta i länet och att bevara dessa kvarvarande fragment av det ursprungliga skogslandskapet är avgörande för att bevara dess ursprungliga flora och fauna. Inom den naturgeografiska region (30 a) där Stora Orrberget är beläget utgjorde arealen skyddad naturskog endast 0,4 % av den totala skogsmarksarealen när reservatet ursprungligen bildades 2008.

Motiv för upphävande av gällande beslut

Motiv för att upphäva gällande beslut från 2008 och istället ersätta det med föreliggande beslut och skötselplan är att i Stora Orrbergets naturreservat

finns diken som påverkar en del av områdets skogar på ett negativt sätt. För att uppnå gynnsam bevarandestatus för dessa naturtyper behöver dikena dämmas eller läggas igen, något som gällande beslut från 2008 inte medger. I reservatet finns även intressant insektsfauna samt skyddsvärda marksvamps- och kärlväxtarter knutna till näringsrika marker som gynnas av småskalig störning såsom markstörning och ökat ljusinsläpp. För att bevara dessa arter är skötselåtgärder nödvändiga, något som tidigare beslut inte möjliggjorde.

Ytterligare motiv för att ta ett nytt beslut är att det i reservatet finns mindre arealer lövdominerade ungskogar där lövgynnande åtgärder är lämpliga. Det finns även delar av reservatets skogar som är brandpräglade och hyser naturvärden som är kopplade till brandhistorik. Gamla brandpräglade skogar blir alltmer sällsynta i landskapet, en följd av storskaligt skogsbruk och en effektiv brandbekämpning. För att kunna bibehålla och öka dessa värden har Länsstyrelsen i och med det här beslutet även möjliggjort kontrollerad bränning och brandefterliknande åtgärder i reservatet. Likaså medger detta nya beslut bekämpande av för området främmande arter, vilket är något som kan förväntas öka i takt med klimatförändringarna men som inte medges inom ramen för gällande beslut.

Överensstämmelse med planer och strategier för skydd och förvaltning

Bevarandet av naturreservatet Stora Orrberget ligger i linje med antagna nationella och regionala strategier för skydd av skog. Högproduktiva grannaturskogor är prioriterade för skydd i den regionala strategin för skydd av skog. Prioriterade skogstyper är de skogstyper som Sverige har ett internationellt ansvar att bevara samt de skogstyper som bedöms vara underrepresenterade i formellt skyddade områden.

Stora Orrberget ligger dessutom i en värde-trakt med flera andra värdefulla grannaturskogor vilket ytterligare förstärker områdets bevarandevärde. Området har vidare stor betydelse för flera sällsynta och hotade arter som är helt beroende av gamla naturskogor. Reservatet är så stort att dess nuvarande karaktär kan bevaras och på sikt även utvecklas. Tack vare placeringen i en värde-trakt bidrar skyddet även till bättre *grön infrastruktur* och ökad biologisk mångfald på landskapsnivå.

Förenlighet med miljömål, friluftsmål och EU-direktiv

Arbetet med att bevara biologisk mångfald och uppnå de av riksdagen antagna miljömålen är hörnstenar i det nationella miljöarbetet.

De nordöstra delarna av naturreservatet ligger inom Vindelälvens vattensystem vilket är skyddat enligt 4 kap. 6 § miljöbalken.

Bildandet av Stora Orrberget naturreservat bidrar till att nå miljökvalitetsmålet *Levande skogar* genom att ca 84 hektar produktiv skogsmark ges ett långsiktigt skydd. Reservatet bidrar även till att nå miljömålet *Ett rikt växt- och djurliv* genom att förekommande typiska arter ges ett långsiktigt skydd, samt det nationella friluftsmålet *Tillgång till natur för friluftsliv* genom att naturmiljöernas upplevelsevärden bevaras.

Länsstyrelsens bedömning

Länsstyrelsen bedömer att skogsbruk, dikning eller annan exploatering inte går att förena med ett bevarande av områdets höga naturvärden. Länsstyrelsen bedömer också att andra arbetsföretag, verksamheter och anläggningar som påverkar områdets natur- och friluftsvärden inte är förenliga med ett bevarande av områdets helhetsvärden.

Det krävs ett omfattande och långsiktigt skydd för att bevara och utveckla naturreservatets värdefulla natur- och friluftsmiljöer. Länsstyrelsen bedömer vidare att naturreservat är den lämpligaste skyddsformen för områden som Stora Orrberget med sådant skötselbehov att en skötselplan krävs och där det krävs starka restriktioner under lång tid för att värdena ska bibehållas och utvecklas.

Länsstyrelsen har därför bedömt att området, i enlighet med miljöbalkens mål om skydd av värdefulla naturmiljöer och bevarande av biologisk mångfald (1 kap. 1 § miljöbalken) samt områdets värde för friluftslivet, bör förklaras som naturreservat enligt 7 kap. 4 § miljöbalken.

Synnerliga skäl för upphävande av gällande beslut

Länsstyrelsen bedömer vidare att kravet på synnerliga skäl för upphävande gällande beslut är uppfyllt eftersom det ersätts av ett annat beslut som innebär ett motsvarande områdesskydd, samtidigt som föreliggande beslut medger skötselåtgärder som ökar möjligheten att uppnå syftet med reservatet.

För att möjliggöra naturvårdande skötsel i Stora Orrbergets naturreservat har att återställa värdefulla naturmiljöer lagts till som en del av syftet med reservatet tillsammans med en komplettering om hur syftet ska uppnås, vilka skötselåtgärder som är aktuella. I gällande beslut från 2008 preciserades inga skäl för beslutet då riktlinjerna för vad ett reservatsbeslut skulle innehålla såg annorlunda ut vid den tiden. Skälen har istället utformats och preciserats i föreliggande beslut.

Även B-föreskrifterna har, utifrån 7 kap 6 § MB, kompletterats. Kompletteringen innebär att hydrologisk restaurering av våtmarker, dikespåverkade skogar samt vattendrag skall kunna utföras. Åtgärder för att gynna insektsfaunan samt marksvamps- och kärlväxtfloran görs möjliga. Vidare möjliggör kompletteringen att lövgynnande åtgärder i ungskogar samt kontrollerad bränning eller brandefterliknande åtgärder i brandpräglad skog skall kunna genomföras. Även borttagande av för området främmande arter möjliggörs genom det nya beslutet.

Utöver detta har även vissa tillägg och justeringar av undantagen från föreskrifterna gjorts för att modernisera dem samt för att underlätta prövning och tillsyn i området. Ett undantag från föreskrifterna för att förvaltaren ska få vidta de åtgärder som anges i B-föreskrifterna har lagts till. Även undantag för underhåll av väg och vägområden, kvistning och röjning av sly runt jaktpass och uppförande av jaktorn har lagts till. För att möjliggöra fortsatt kunskapsutveckling om områdets artsammansättning har undantag för insamling av enstaka exemplar av arter för artbestämning lagts till.

Länsstyrelsen tillstånd krävs dock för att genomföra vetenskapliga undersökningar som innebär markering, fällfångst eller liknande. Även ett undantag för att utöva renskötsel i enlighet med rennäringslagen är inkluderad i det föreliggande beslutet.

De beskrivande texterna i beslutet har justerats och preciserats, dock utan att väsentligt ändra innebörden i dessa.

Enligt 7 kap. 7§ fjärde stycket MB får beslut om upphävande av gällande beslut meddelas endast om intrånget i naturvärdet kompenseras i skälig utsträckning på naturreservatet eller på något annat område. I detta fall upphävs det gällande reservatet för att bilda ett förstärkt skydd. Länsstyrelsen gör därför bedömningen att beslutet inte innebär något väsentligt intrång i områdets naturvärden och finner därav att det inte finns skäl att ställa krav på kompensation.

Hushållning med mark- och vattenområden och kommunala planer

Delar av naturreservatet berör Vindelälvens vattensystem som är ett skyddat vattendrag av riksintresse enligt 4 kap. 6 § miljöbalken. Enligt miljöbalkens grundläggande bestämmelser om hushållning med mark- och vattenområden ska riksintresset så långt möjligt skyddas mot åtgärder som kan påtagligt skada dess värden eller möjligheterna att använda det för avsett ändamål. Skyddet bidrar till att behålla områdets helhetsvärden. Naturreservatet berör inga andra riksintressen enligt 3 eller 4 kap. miljöbalken. Vid en avvägning enligt 3 kap. 10 § miljöbalken ska företräde ges åt det intresse som på lämpligaste sätt främjar en långsiktigt god hushållning. Länsstyrelsen bedömer att ovan nämnda riksintresse är förenligt med skydd av området.

Beslutet bedöms vara förenligt med Umeå kommuns översiktsplan.

Intresseprövning enligt 7 kap. 25 § miljöbalken

Länsstyrelsen bedömer att de positiva effekterna av att bevara området överväger de negativa effekterna som orsakas av inskränkningarna i markanvändning. Föreskrifterna är anpassade till vad som behövs för att uppnå och tillgodose syftet med naturreservatet. De är främst avsedda att begränsa skador på växt- och djurliv samt mark och vattenmiljöer. Vid avvägning mellan enskilda och allmänna intressen i enlighet med 7 kap. 25 § miljöbalken har Länsstyrelsen funnit att föreskrifterna inte går längre än vad som krävs för att syftet ska uppnås.

Konsekvensutredning

I enlighet med vad som sägs i 4 och 5 §§ förordningen (SFS 2007:1244) om konsekvensutredning vid regelgivning, bedömer Länsstyrelsen att ordningsföreskrifterna enligt 7 kap. 30 § miljöbalken innebär så begränsade kostnadsmässiga och andra konsekvenser att det saknas skäl för en konsekvensutredning av regelgivning.

Upplysningar

Föreskrifterna under C ovan, enligt 7 kap. 30 § miljöbalken om rätten att färdas och vistas och om ordningen i övrigt inom naturreservatet, gäller omedelbart även om beslutet överklagas.

Länsstyrelsen vill erinra om att utöver reservatsföreskrifterna gäller även andra lagar, förordningar, och föreskrifter för området.

Av vikt inom reservatet är också att det med stöd av 7 - 9 §§ artskyddsförordningen (SFS 2007:845) är förbjudet att plocka, gräva upp eller ta bort frön eller andra delar av ett antal kärlväxter och en vedsvamp till exempel samtliga orkidéer och dofticka. Det är också förbjudet att döda, skada, fånga eller på annat sätt samla in ormar och groddjur enligt 6 § artskyddsförordningen.

Av 16 § i lagen (SFS 2007:1150) om tillsyn över hundar och katter framgår att hundar under tiden 1 mars-20 augusti ska hållas under sådan tillsyn att de hindras från att springa lösa i marker där det finns vilt. Under den övriga tiden av året ska hundar hållas under sådan tillsyn att de hindras från att driva eller förfölja vilt, när de inte används vid jakt.

För anordnande av fasta renskötselänläggningar ska samråd ske med Länsstyrelsen enligt 12. kap 6 § miljöbalken, enligt vad som framgår av 7c § förordningen (SFS 1998:904) om anmälan om samråd.

Länsstyrelsen kan med stöd av 7 kap. 7 § miljöbalken medge dispens från meddelade föreskrifter om det finns särskilda skäl och om det är förenligt med förbudet/föreskriftens syfte.

Enligt 29 kap. 2 och 2a §§ miljöbalken gäller bland annat att brott mot föreskrift som meddelats enligt 7 kap. miljöbalken kan medföra straffansvar. Har någon vidtagit åtgärd i strid med meddelad föreskrift, kan länsstyrelsen enligt 26 kap. 9 och 14 §§ miljöbalken vid vite förelägga om rättelse.

Enligt 4 § skogsvårdslagen (SFS 1979:429) ska lagens bestämmelser eller föreskrifter inte tillämpas i den mån de strider mot föreskrifter som har meddelats med stöd av 7 kap. miljöbalken.

Detta beslut kan överklagas hos regeringen, se bilaga 4. Den som vill göra anspråk på ersättning eller kräva inlösen av fastighet ska väcka talan hos mark- och miljödomstolen mot staten inom ett år från det att beslutet på vilket anspråket grundas har vunnit laga kraft. I annat fall går rätten till ersättning eller inlösen förlorad.

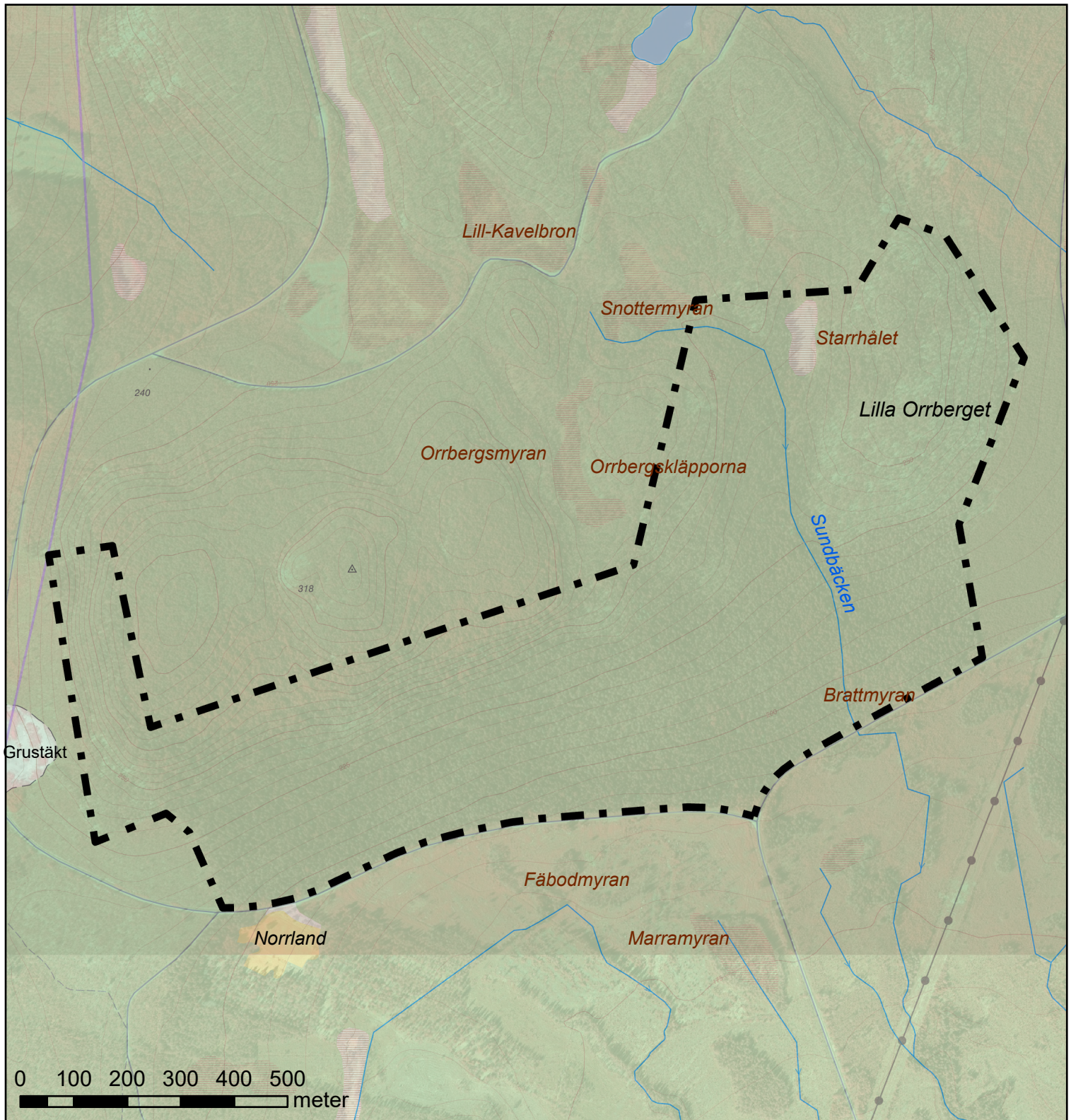
De som medverkat i beslutet

Beslutet har fattats av landshövding Helene Hellmark Knutsson med Anna Jonsson, naturvårdshandläggare, som föredragande.

Denna handling har godkänts digitalt och saknar därför namnunderskrift.

Bilagor

1. Beslutskarta
2. Karta med precisering av område där skötselåtgärder enligt B5 får utföras
3. Skötselplan
4. Överklagandehänvisning regeringen



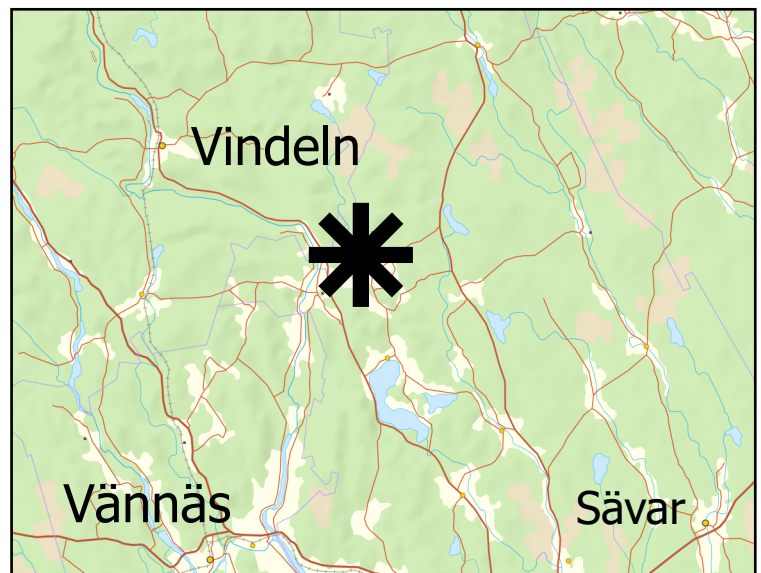
Naturresevat
Stora Orrberget
 Umeå kommun
 Västerbottens län

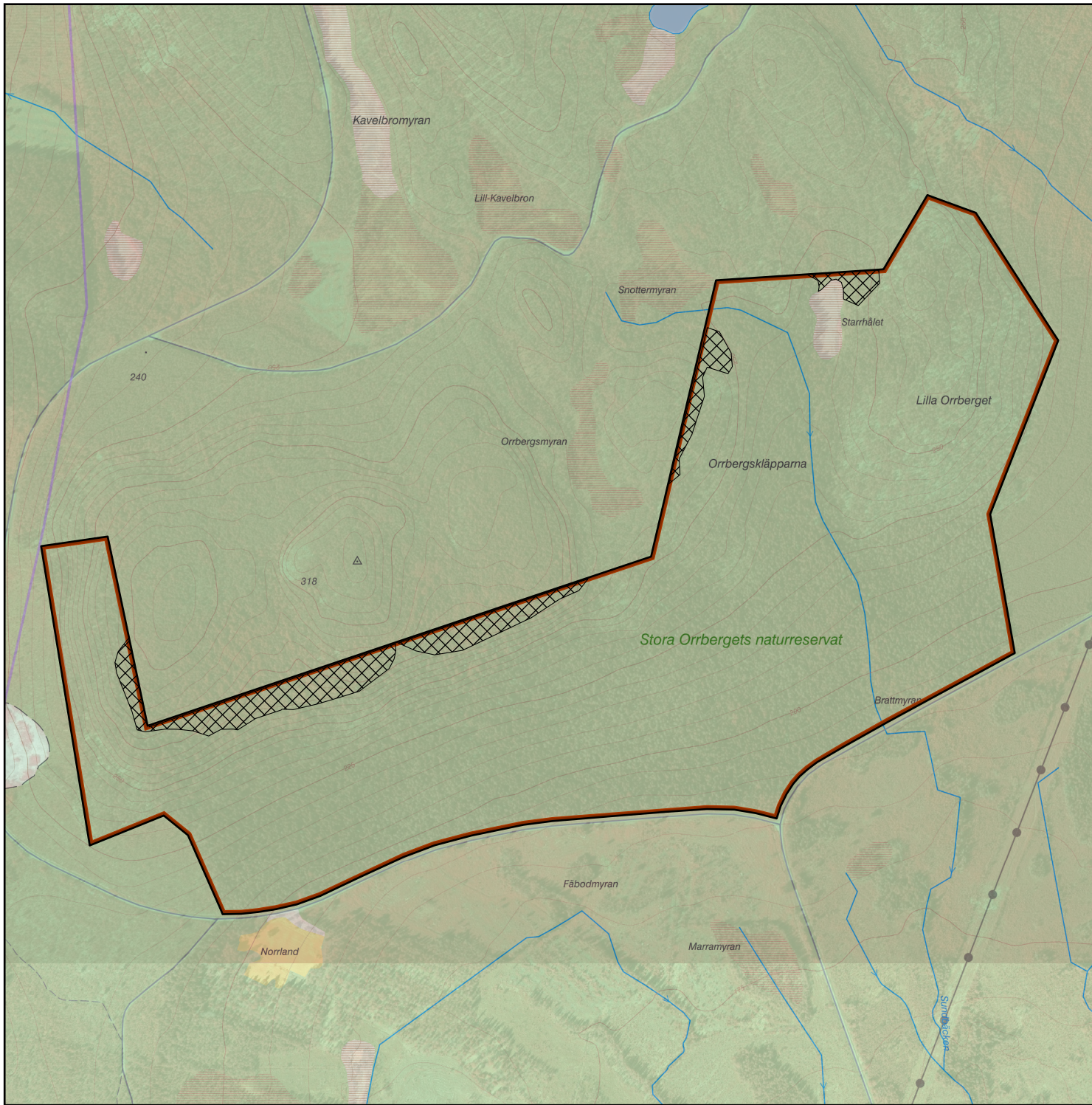
Bilaga 1 till beslut
 med dnr 512-1275-2022

 Reservatsgräns



Länsstyrelsen
 Västerbotten






Bakgrundskartor © Lantmäteriet

Bilaga 2 till beslut för Stora Orrbergets naturreservat i Umeå kommun dnr: 512-1275-2022

Föreskriftsområde

 Område där skötselåtgärder enligt föreskrift B5 får utföras

 Gräns för naturreservatet

Du kan överklaga beslutet hos regeringen

Om du inte är nöjd med Länsstyrelsens beslut, kan du skriftligen överklaga beslutet hos regeringen.

Hur överklagar jag beslutet?

Länsstyrelsen måste pröva att överklagandet har kommit in i rätt tid, innan det skickas vidare tillsammans med handlingarna i ärendet. Därför ska du lämna eller skicka din skriftliga överklagan till Länsstyrelsen Västerbotten antingen via e-post; vasterbotten@lansstyrelsen.se, eller med post; Länsstyrelsen Västerbotten, 901 86 Umeå.

Tiden för överklagande

Ditt överklagande måste ha kommit in till Länsstyrelsen **inom tre veckor** från den dag du fick del av beslutet. Du anses ha fått del av beslutet den dag det kungörs i ortstidning. Om det kommer in senare kan överklagandet inte prövas. I ditt överklagande kan du be att få ytterligare tid till att utveckla dina synpunkter och skälen till att du överklagar. Sedan är det regeringen som beslutar om tiden kan förlängas.

Parter som företräder det allmänna ska ha kommit in med sitt överklagande **inom tre veckor** från den dag då beslutet meddelades.

Ditt överklagande ska innehålla

- Vilket beslut som du överklagar, beslutets datum och diarienummer.
- Hur du vill att beslutet ska ändras.
- Varför du anser att Länsstyrelsens beslut är felaktigt.

Om du har handlingar som du anser stödjer din överklagan så bör du bifoga kopior på dessa. Kontakta Länsstyrelsen i förväg om du behöver bifoga filer som är större än 15 MB via e-post.

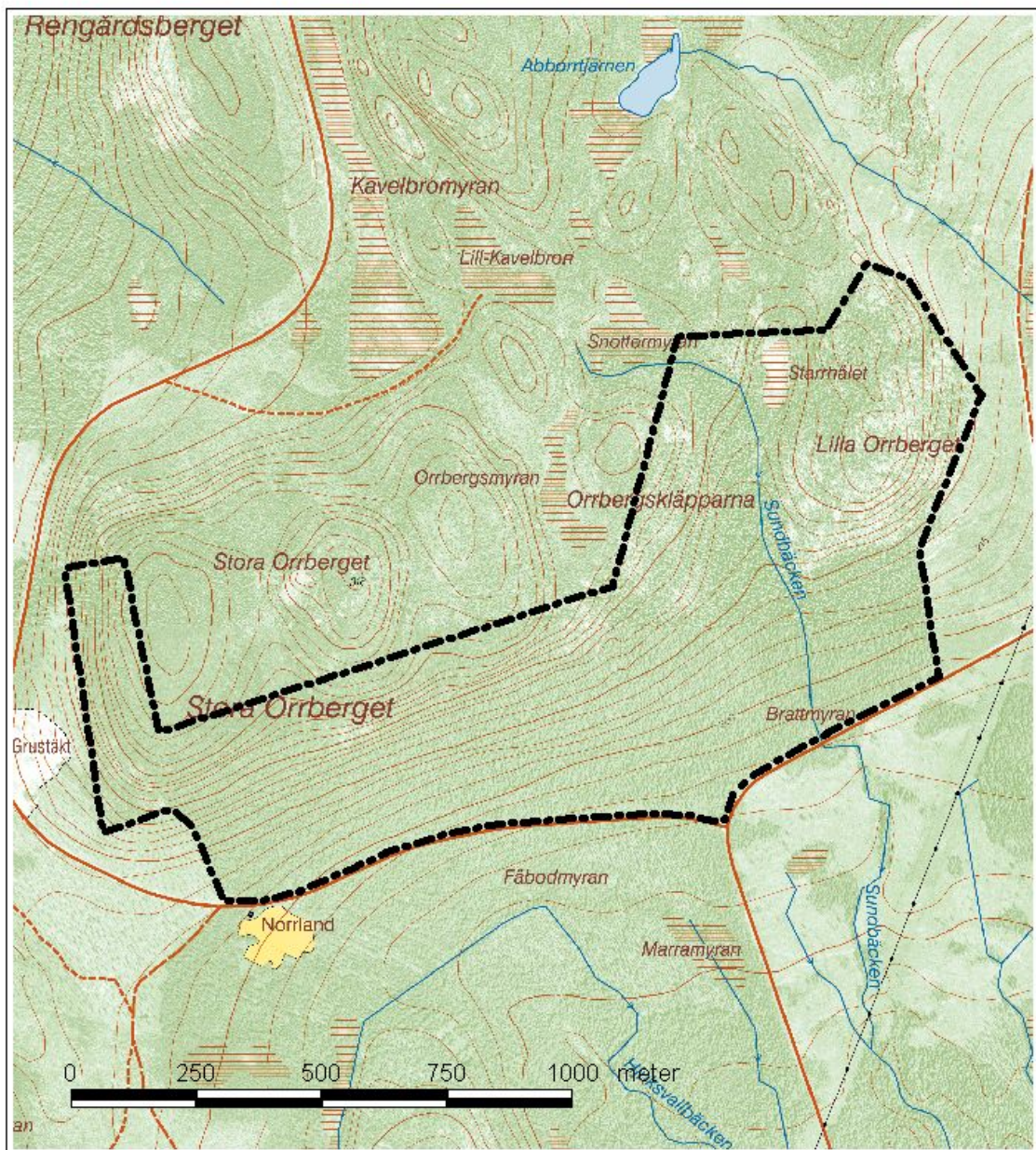
Ombud

Om du anlitar ett ombud som sköter överklagandet åt dig ska ombudet underteckna skrivelsen, bifoga en fullmakt i original från dig samt uppge sitt eget namn, adress och telefonnummer.

Behöver du veta mer?

Har du ytterligare frågor kan du kontakta Länsstyrelsen via e-post, vasterbotten@lansstyrelsen.se, eller via växeltelefonnummer 010-225 40 00. Ange diarienummer 512-1275-2022.

Beslutskarta till Stora Orrbergets naturreservat




Naturreservat

Stora Orrberget

Umeå kommun, Västerbottens län

Tillhör Länsstyrelsens beslut 2008-04-04
Dnr 511-12609-2005

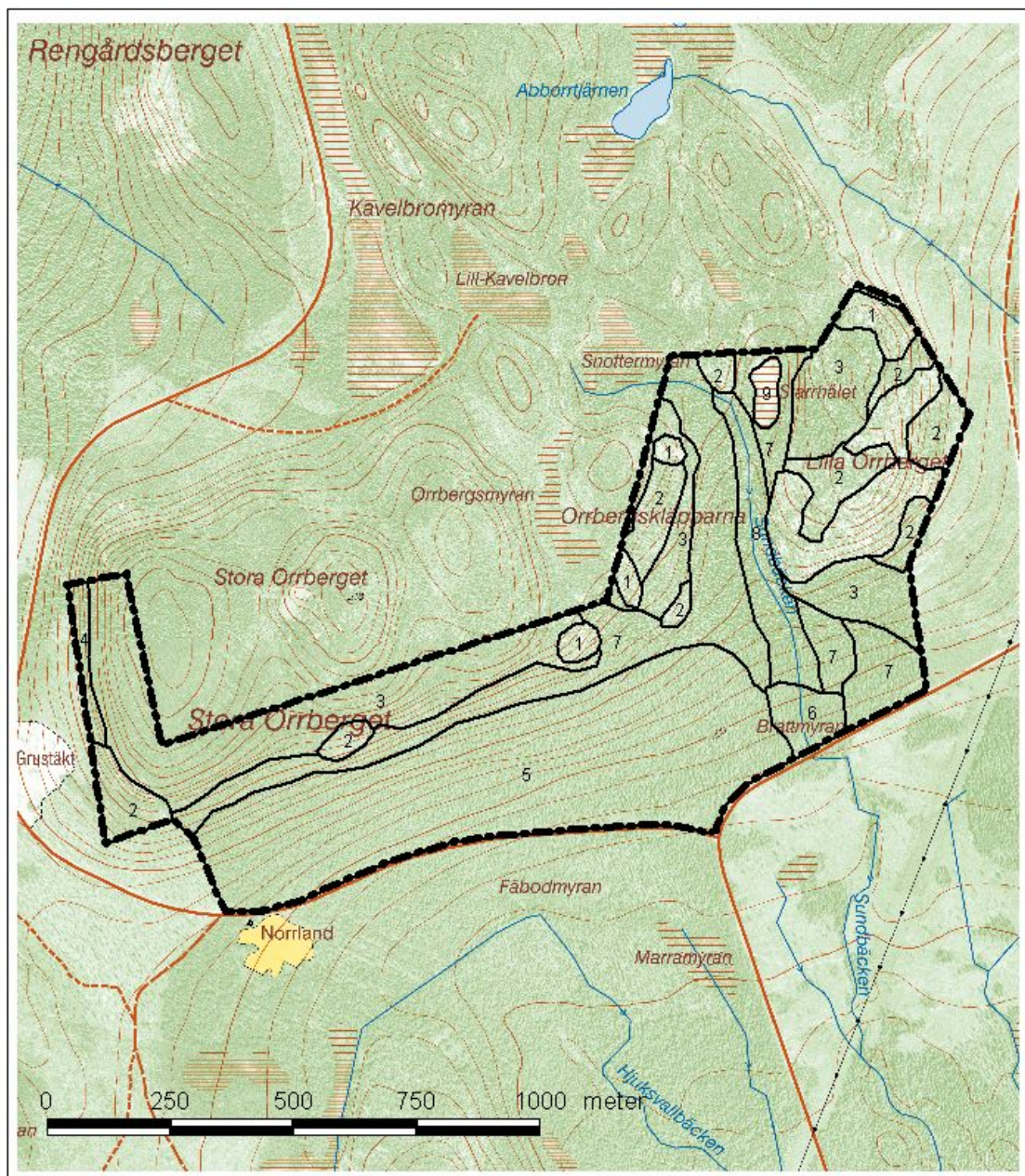
 Reservatsgräns



Ekonomisk karta: 21K3-4b

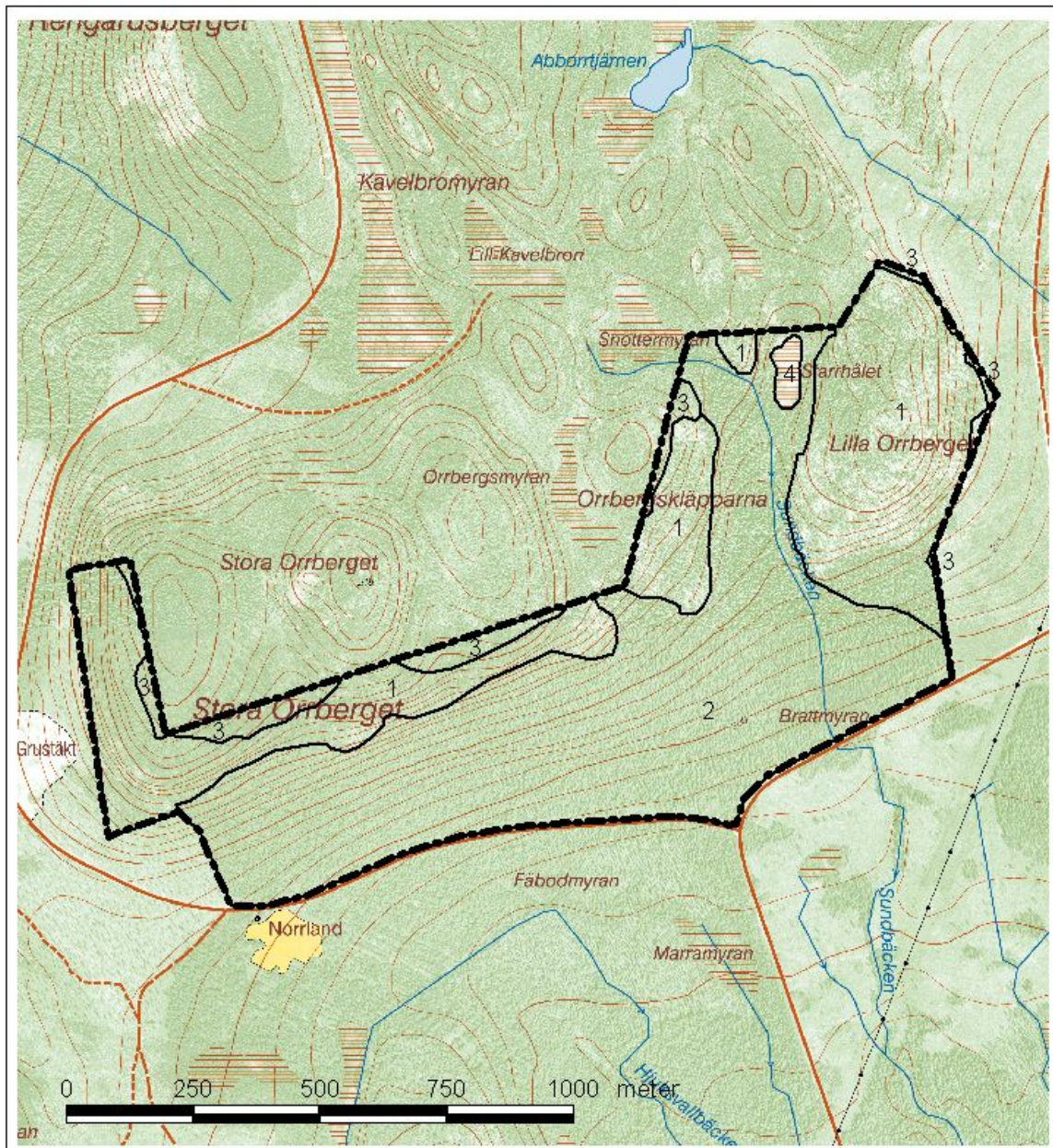
Ur allmän kartmaterialet från Lantmäteriet i Medgivande 94.0410





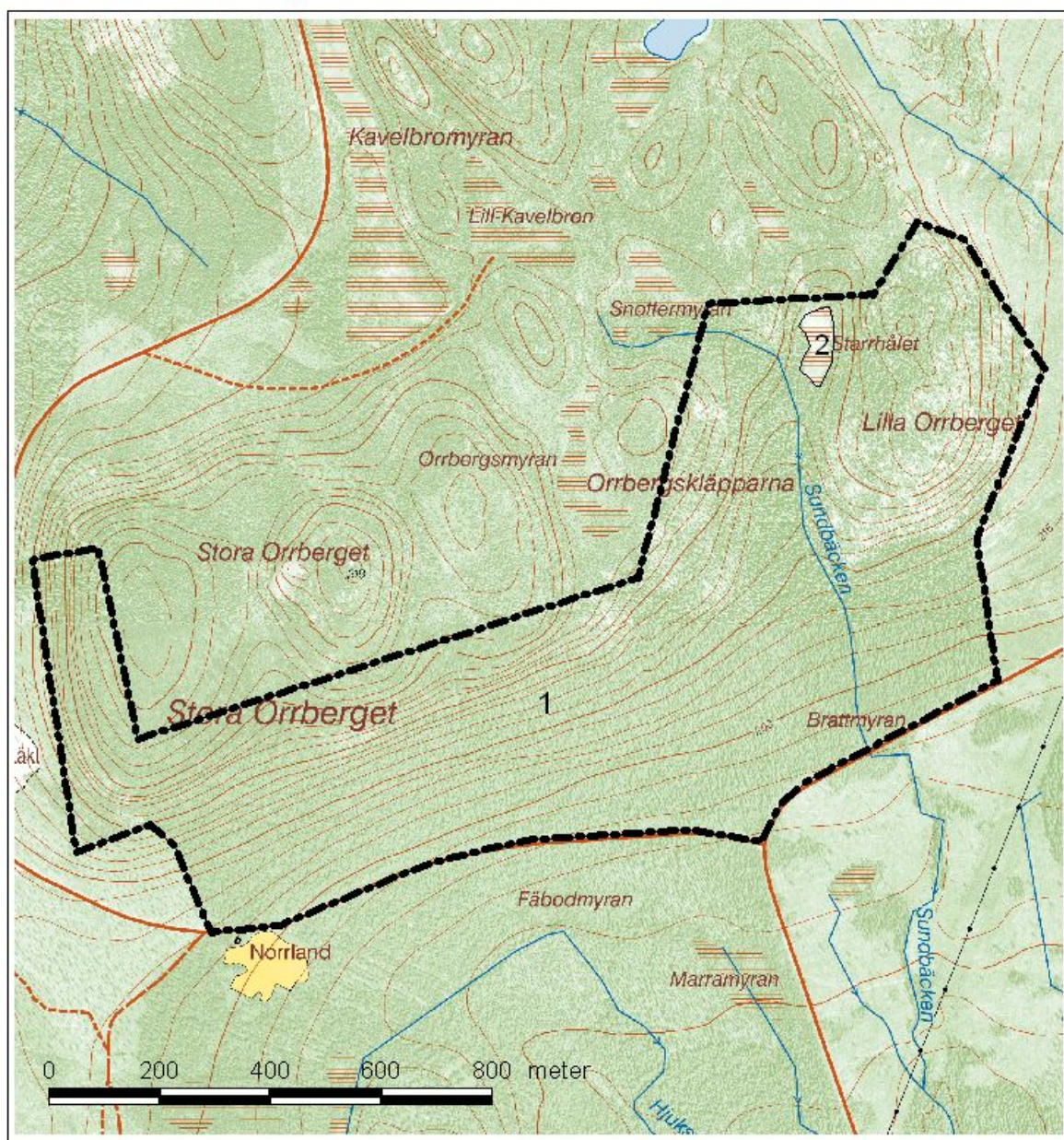
Bilaga 1. Karta över naturtyper enligt vegetationstyper i Norden, tillhörande Skötselplan för Stora Orrbergets naturreservat. Dnr 511-12609-2005

- | | |
|--|---------------------------------------|
| 1. Tallskog av lavtyp (2.1.1.1) | 6. Sumpgransskog av ristyp (2.1.2.3) |
| 2. tallskog av ljung-kråkbärstyp (2.1.1.2) | 7. Gransskog av lågörtstyp (2.1.2.4) |
| 3. Tallskog av lingonristyp (2.1.1.4) | 8. Gransskog av ormbunkstyp (2.1.2.5) |
| 4. Gransskog av blåbärsristyp (2.1.2.1) | 9. Fattigkärr av tuvullstyp (3.2.3.1) |
| 5. Gransskog av lågorbunkstyp (2.1.2.2) | |



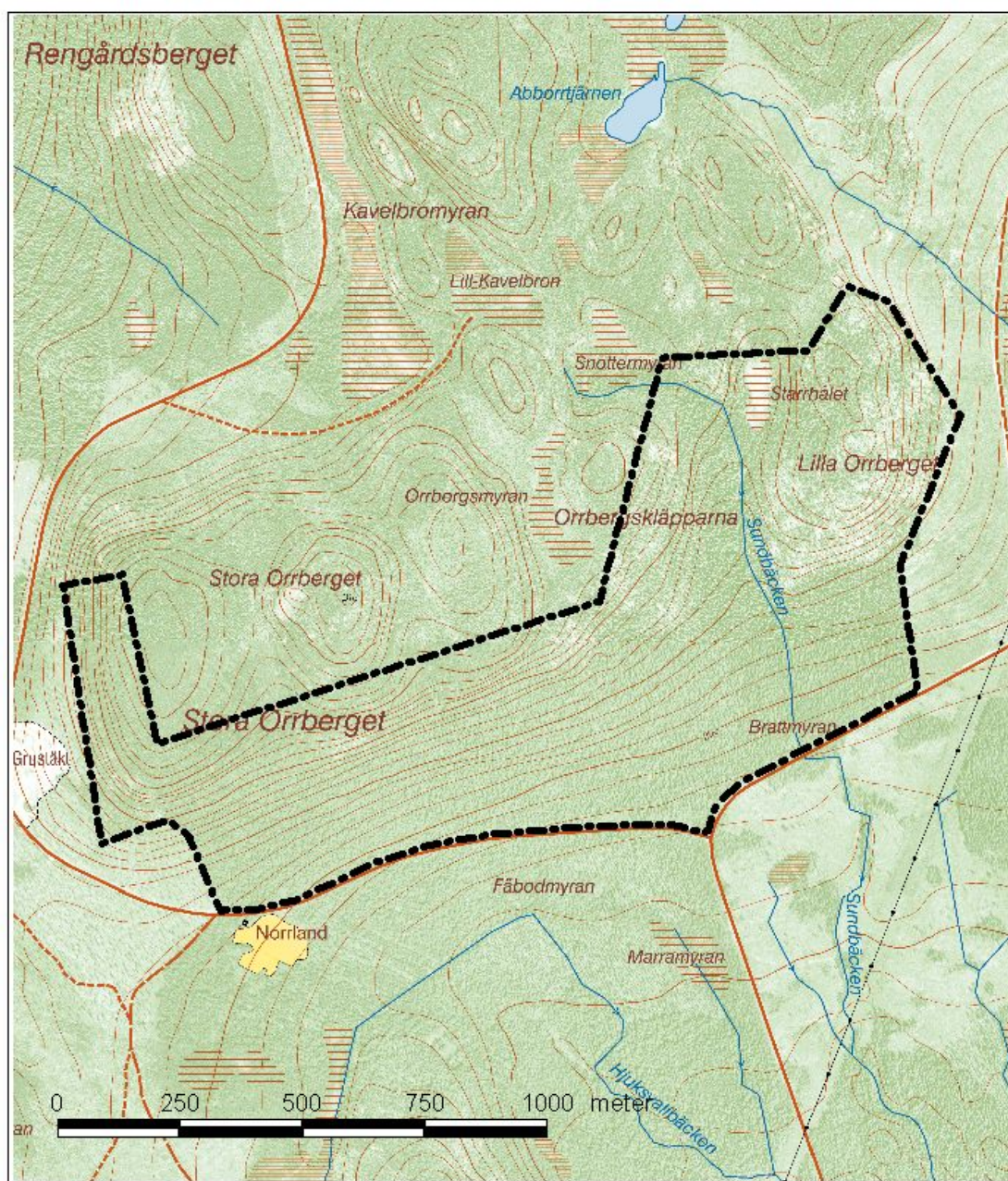
Bilaga 2. Karta över naturtyper enligt basininventering av skyddad natur, tillhörande Skötselplan för Stora Orrbergets naturreservat. Dnr 511-12609-2005

1. Västlig taiga (9010)
2. Örtrik granskog (9050)
3. Övrig skogsmark (9900)
4. Öppna svagt välvda mossar, fattiga och intermediära kärr och gungflyn (7140)



Bilaga 3. Karta över skötselområden för naturvärden, tillhörande Skötselplan för Stora orrbergets naturreservat. Dnr 511-12609-2006

1. Skog med fri utveckling
2. Våtmarker med fri utveckling



Bilaga 4. Karta över anläggningar, tillhörande Skötselplan för Stora Orrbergets naturreservat. Dnr 511-12609-2005

Parkering

Informationsskylt

Rastbänk

Bilaga 3

HUR MAN ÖVERKLAGAR TILL REGERINGEN

Om Ni vill överklaga Länsstyrelsens beslut kan Ni skriva till Regeringen, Miljödepartementet.

Skrivelsen ska dock skickas eller lämnas till Länsstyrelsen, Miljö/Planavdelningen, 901 86 Umeå.

Länsstyrelsen måste ha fått Ert brev **senast tre veckor efter att ni mottagit och kvitterat beslutsakten, dock senast den 2 maj 2008**, annars kan överklagandet inte tas upp till prövning.

I brevet ska Ni

- tala om vilket beslut Ni överklagar, t ex genom att ange ärendets diarienummer
- redogöra för dels varför Ni menar att Länsstyrelsens beslut är felaktigt, dels hur Ni anser att beslutet ska ändras.

Ni undertecknar brevet, förtydligar namnteckningen och uppger post-adress och telefonnummer.

Om Ni har handlingar eller annat som Ni anser stöder Er ståndpunkt, så bör Ni skicka med det.

Ni kan givetvis anlita ombud att sköta överklagandet åt Er.

Behöver ni veta mer om hur Ni ska gå till väga, så ring eller skriv till Länsstyrelsen.



Länstyrelsen
Västerbottens län

BESLUT
Datum
2008-04-04
Delg. kvitto

Ärendebeteckning
511-12609-2005 1(6)
Arkivbeteckning
2402185

Enligt sändlista

Beslut om naturreservat för Stora Orrberget i Umeå kommun

(3 bilagor)

Beslut

Länstyrelsen beslutar med stöd av 7 kap 4 § miljöbalken (1998:808) att det område som redovisas på bifogad karta, bilaga 1, ska vara naturreservat.

Med stöd av 3 § förordningen (1998:1252) om områdesskydd fastställer länstyrelsen bifogad skötselplan, bilaga 2.

Administrativa uppgifter

Namn	Stora Orrberget
Nummer	2402185
Reg-DOS id	2013533
Natura 2000	-
Kommun	Umeå
Län	AC
Lägesbeskrivning	Ca 10 km N Taveljö, ekokarta 21K 3-4b Mittkoordinat (RT90): 1706850, 7120086
Naturgeografisk region	30 a, Norrlands vågiga bergkullterräng med mellanboreala skogsområden
Gräns	Se beslutskarta
Ägarkategori	Staten genom naturvårdsverket
Fastigheter	Delar av Norrland 1:2, Norrland 1:3, Västerland 1:3 och Brattvall 1:7. Fastighetsbildning pågår
Förvaltare	Länstyrelsen i Västerbottens län
Totalareal	96,2 ha
Skyddad areal produktiv skog	84,0 ha

Syftet med reservatet

Syftet med säkerställande och skötsel av Stora Orrbergets naturreservat är att bevara värdefulla naturmiljöer såsom produktiv och skiktad grannaturskog och gammal hållmarkstallskog. Naturliga processer ska tillåtas fortgå ostört. Naturskogsstrukturer som skiktning, död ved och gamla grova träd ska finnas i gynnsam omfattning. Typiska växt- och djursamhällen och arter inom området ska ha ett gynnsamt tillstånd. Reservatet ska även kunna nyttjas för skoglig- och biologisk forskning samt undervisning. Friluftsliv som grundar sig på allemansrätten ska kunna bedrivas i hela reservatet och besökare ska kunna se och uppleva områdets typiska naturmiljöer och arter.

Motiv för beslutet

Stora Orrberget är ett stort skogsberg med flera toppar varav den högsta når 318 m över havet. Högsta kustlinjen är tydligt markerad i sluttningen. Bergets översta delar har ett intakt moränlager och berget är ett typiskt kalottberg. I bergets sydsluttning växer en gammal, mycket grovstammig grannaturskog med inblandning av tall, björk, asp och sälg. Flera granar är minst 50 cm grova i brösthöjd. Skogen är tidigare plockhuggen, men hyser trots detta många typiska naturskogsstrukturer. Spridda lågor och torrträd finns i större delen av sluttningen. I de brantare delarna finns mer koncentrerade förekomster av grova granlångor. Mot toppen av berget övergår skogen i talldominerade partier med lågvuxen gammal hållmarkstallskog kring området för högsta kustlinjen. Stora Orrberget är känt för sin synnerligen rika vedsvampsflora. I området har sällsynta och hotade arter som blackticka, ostticka och doftticka påträffats. Gammelskogsfåglar som lavskrika och tretåig hackspett förekommer ännu i området. En av landets nordligaste naturliga blåsippebokaler finns inom reservatet. Stora Orrberget har nyttjats av forskare vid Umeå Universitet för vegetationsekologiska studier och undervisning sedan 1980-talet.

Områden med naturskog blir allt mer sällsynta i länet och att bevara dessa kvarvarande fragment av det ursprungliga skogslandskapet är avgörande för att bevara dess ursprungliga flora och fauna. Inom den naturgeografiska region (30 a) där Stora Orrberget är beläget utgör arealen skyddad naturskog endast 0,4 % av den totala skogsmarksarealen. Högproduktiva grannaturskogar är prioriterade för skydd i den regionala strategin för skydd av skog. Stora Orrberget ligger dessutom i en trakt med flera andra värdefulla grannaturskogar vilket ytterligare förstärker områdets bevarandevärde. Området har vidare stor betydelse för flera sällsynta och hotade arter som är helt beroende av gamla naturskogar. Reservatet är så stort att dess nuvarande karaktär kan bevaras och på sikt även utvecklas.

Länsstyrelsen bedömer att området är prioriterat enligt de nationella och regionala strategierna för skydd av skog. I och med detta beslut om naturreservat så skyddas 84 hektar produktiv skogsmark med höga naturvärden. Skyddet av detta område har stor betydelse för att miljömålet levande skogar ska nås.

Länsstyrelsen bedömer att skogsbruk och andra arbetsföretag eller anläggningar ej går att förena med bevarande av områdets värden. Området är viktigt för bevarande av den biologiska mångfalden. Därför är detta, enligt länsstyrelsens uppfattning, ett område som i enlighet med miljöbalkens 1 kap 1 § bör skyddas i form av naturreservat enligt 7 kap 4 §.

Länsstyrelsen bedömer att de positiva effekterna för bevarandet av den biologiska mångfalden och för allmänheten är stora och överväger de negativa effekterna som orsakas av inskränkningarna i markanvändning. Vid avväg-

ning enligt 7 kap 25 § har länsstyrelsen funnit att föreskrifterna inte går längre än vad som krävs för att syftet ska uppnås.

Ärendets beredning

Stora Orrbergets naturvärden har varit kända under lång tid. I samband med den översiktliga naturinventeringen som utfördes av Umeå kommun 1991 tilldelades Stora Orrbergets skogar högsta naturvärde. Den tidigare markägaren, Holmen skog, har i samband med sina egna naturvärdesinventeringar klassat 35 ha inom området som nyckelbiotoper och avsatt merparten av området för fri utveckling. Länsstyrelsen har under beredningen av ärendet besökt området vid flera tillfällen för att samla in underlag om områdets naturvärden.

Naturvårdsverket tillstyrkte under hösten 2005 att länsstyrelsen kunde påbörja förhandlingar med markägaren i syfte att bilda naturreservat av området. Efter förhandlingar med marken förvärvats av staten.

Reservatsförslaget har sänts på remiss till berörda sakägare och myndigheter. Samtliga instanser tillstyrker länsstyrelsens reservatsförslag. Länsstyrelsen har beaktat remissinstansernas synpunkter i beslutet.

Reservatsföreskrifter

För att trygga ändamålet med reservatet förordnar Länsstyrelsen att nedan angivna föreskrifter samt vård- och förvaltningsbestämmelser ska gälla.

Föreskrifterna ska inte utgöra hinder för de åtgärder som behövs för att nå syftet med reservatet och som anges i den till detta beslut hörande skötselplanen.

Föreskrifter om inskränkningar i rätten att använda mark- och vattenområden inom reservatet (7 kap 5 § miljöbalken)

Det är förbjudet att

1. uppföra byggnad eller annan anläggning, utföra till- eller påbyggnad samt ändra nyttjandet av byggnad eller annan anläggning för att tillgodose annat ändamål än det vartill den tidigare varit använd,
2. anlägga väg, mark- eller luftledning,
3. bedriva täkt eller annan verksamhet som förändrar marktopografi, yt- eller dräneringsförhållanden som att gräva, plöja, spränga, borra, schakta, dika, dikesrensa, dämna, dränera, utfylla, tippa, dumpa eller anordna upplag,

4. fälla eller på annat sätt skada levande eller döda träd och buskar, upp-
beta vindfällan, ta frö eller vidta någon skogsbruks- eller skogsvårdsåtgär-
d,
5. plantera in för trakten främmande djur- eller växtart,
6. framföra motordrivet fordon, med undantag för uttransport av fälld älg
vid älgjakt och för snöskoterkörning vintertid på snötäckt, väl tjälad
mark eller is,
7. släppa ut eller sprida gifter, vådliga ämnen, bekämpningsmedel, kalk
eller växtnäringssmedel,

Föreskrifter om förpliktelse för fastighetsägare och/eller annan sakägare att
tåla visst intrång (7 kap 6 § miljöbalken)

Markägare och innehavare av särskild rätt till marken förpliktigas att tåla att
följande anordningar utförs och åtgärder vidtas för att tillgodose syftet med
reservatet.

1. utmärkning av reservatet,
2. uppsättning av informationstavlor,
3. skötselåtgärder enligt fastställd skötselplan,
4. undersökningar och övervakning av områdets växt och djurarter.

Föreskrifter om rätten att färdas och vistas i, samt om ordningen i övrigt,
inom reservatet (7 kap 30 § miljöbalken)

Det är förbjudet att

1. framföra motordrivet fordon, med undantag för snöskoterkörning vinter-
tid på snötäckt, väl tjälad mark,
2. störa djurlivet, t ex genom att klättra i boträd eller medvetet uppehålla
sig närmare rovfågelbo, lya eller gryt än 100 m,
3. göra åverkan på mark- eller växtlighet, döda, stående och liggande träd
inräknade,
4. uppsätta tavla, plakat, affisch, skylt, inskrift och därmed jämförbar an-
ordning.

Det är vidare utan Länsstyrelsens tillstånd förbjudet att

5. fånga eller insamla ryggradslösa djur,
6. plocka eller insamla växter eller växtdelar, lavar, mossor och svampar med undantag för bär och matsvamp,

Anläggningar kopplade till forskningsverksamhet ska vara avstädade och hållas i gott skick. Information om den forskningsverksamhet som bedrivs i området ska finnas i anslutning till anläggningarna. Då forskningsverksamhet avslutas ska anläggningarna avlägsnas. Länsstyrelsen förbehåller sig rätten att avlägsna anläggningar som ej hålls i gott skick. Reservatets förvaltare ska hållas underrättad om den forskning som pågår inom området.

Upplysningar

Länsstyrelsen vill erinra om att utöver reservatsföreskrifterna gäller även andra lagar, förordningar, och föreskrifter för området.

Länsstyrelsen kan med stöd av 7 kap 7 § miljöbalken medge dispens från meddelade föreskrifter om det finns särskilda skäl.

Enligt 29 kap 8 och 9 §§ miljöbalken gäller bland annat att brott mot föreskrift som meddelats enligt 7 kap 5 och 30 §§ miljöbalken kan medföra straffansvar. Har någon vidtagit åtgärd i strid med meddelad föreskrift, kan Länsstyrelsen enligt 26 kap 9 och 14 §§ miljöbalken vid vite förelägga om rättelse.

Efter bildandet av naturreservatet omfattas området inte av bestämmelserna i skogsvårdslagen.



Chris Heister



Andreas Garpebring

Bilagor

1. Beslutskarta
2. Skötselplan
3. Hur man överklagar

Länsstyrelsen
Västerbottens län

BESLUT
Datum
2008-04-04

Ärendebeteckning
511-12609-2005

6(6)

Sändlista

Bygg- och miljökontoret, Umeå kommun, 901 84 Umeå
Kommunala lantmäterimyndigheten, Umeå kommun,
901 84 Umeå

Lantmäterimyndigheten i AC-län, Box 3044, 903 02 Umeå
Riksantikvarieämbetet, Box 5405, 114 84 Sthlm

SGU, Uppsala, Box 670, 751 28 Uppsala

Skogsstyrelsen, Magnus Westerlund, Köpmannagatan 39, 916 31 Bjurholm

Rans Sameby, c/o Olle Larsson, Bergnäs 127, 922 91 Vindeln

Naturskyddsföreningen i Västerbotten, c/o Torgny Forsgren,
Arvid Franklins väg 18, 921 35 Lycksele

Västerbottens botaniska förening, c/o Stefan Ericsson, Kuratorvägen 28,
907 36 Umeå

Lars Ericson, Institutionen för ekologi, miljö och geovetenskap, Umeå Universi-
tet, 901 87 Umeå

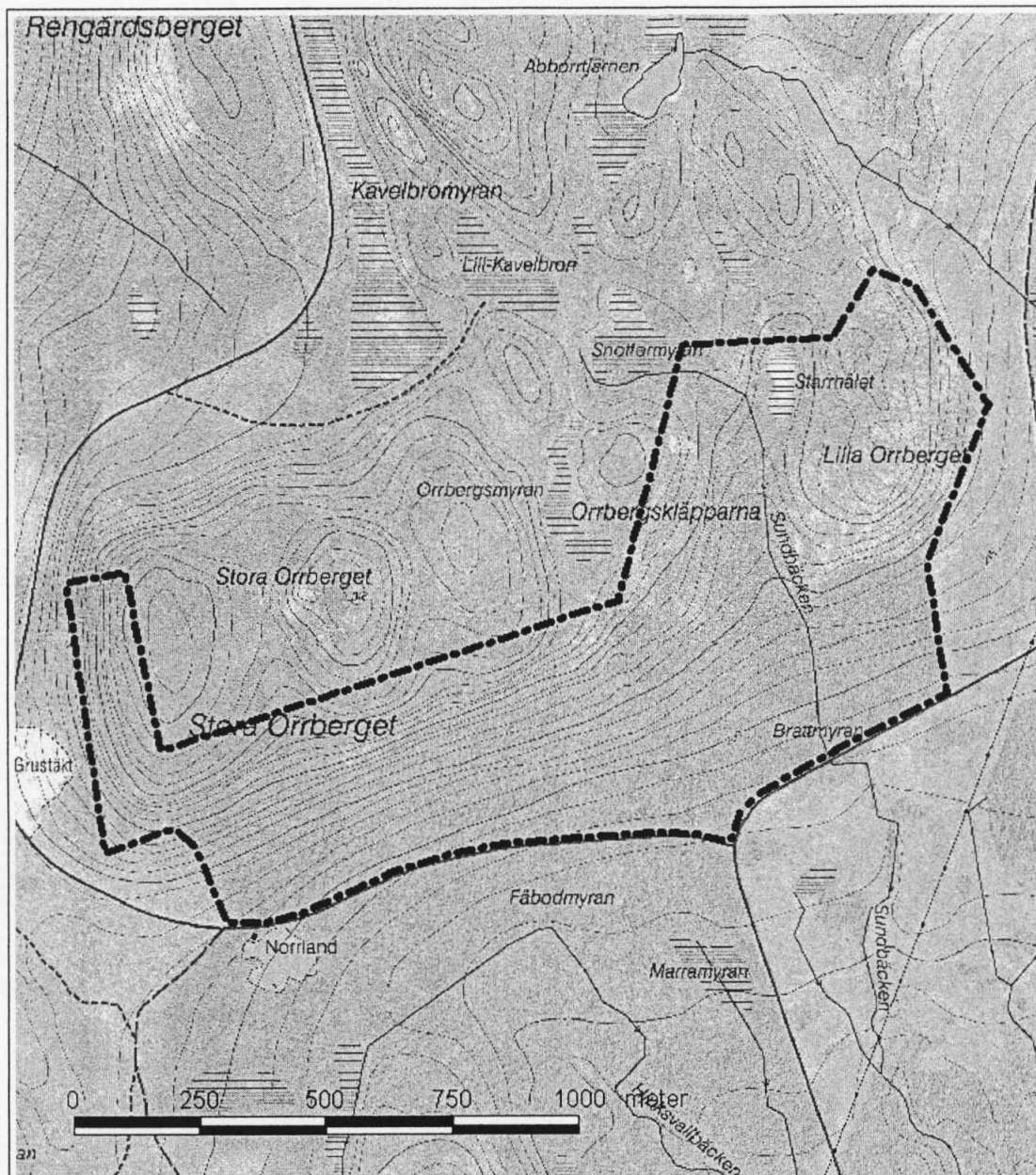
Patrik Nygren, Västra Hökmark 232, 930 10 Lövvånger

Örjan Clausén, Lantmäteriet, Storgatan 28, 921 31 Lycksele

Holmen Skog, David Rönnblom, 903 47 Umeå

Naturvårdsregistret

Beslutskarta till Stora Orrbergets naturreservat



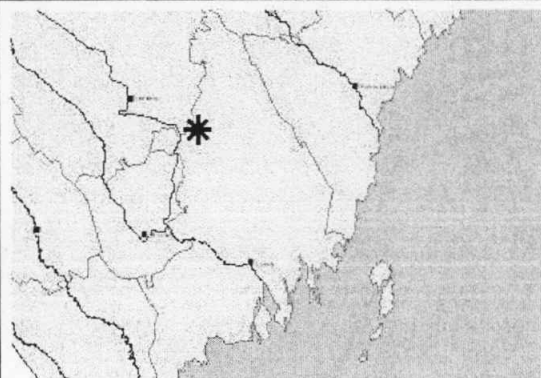
Naturreservat

Stora Orrberget

Umeå kommun, Västerbottens län

Tillhör Länsstyrelsens beslut 2008-04-04
Dnr 511-12809-2005
 Reservatsgräns


Ekonomisk karta: 21K 3-4b

Ur allmänkartmaterial från Lantmäteriet.
Måttstapel 9x D+10



Bilaga 2. till "Beslut om naturreservat för Stora Orrberget".

SKÖTSELPLAN

Ärendebeteckning
511-12609-2005

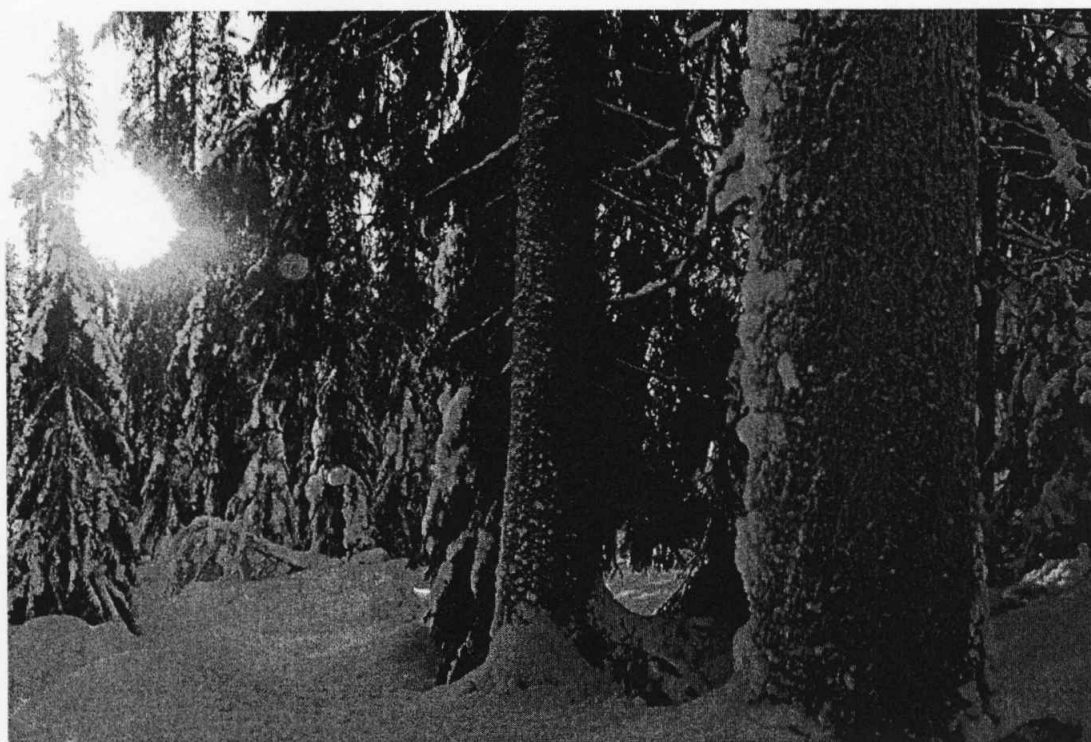
1(8)

Datum
2008-04-04

Arkivbeteckning
2402185

Länstyrelsen
Västerbottens län

SKÖTSELPLAN FÖR NATURRESERVATET STORA ORRBERGET I UMEÅ KOMMUN



Foton: Andreas Garpebring/Länstyrelsen

Länstyrelsen i Västerbottens län
Storgatan 71B
901 86 Umeå
Växel: 090-10 70 00

1. Syftet med säkerställande och skötsel

Syftet med säkerställande och skötsel av Stora Orrbergets naturreservat är att bevara värdefulla naturmiljöer såsom produktiv och skiktad grannaturskog och gammal hällmarkstallskog. Naturliga processer ska tillåtas fortgå ostört. Naturskogsstrukturer som skiktning, död ved och gamla grova träd ska finnas i gynnsam omfattning. Typiska växt- och djursamhällen och arter inom området ska ha ett gynnsamt tillstånd. Reservatet ska även kunna nyttjas för skoglig- och biologisk forskning samt undervisning. Friluftsliv som grundar sig på allemansrätten ska kunna bedrivas i hela reservatet och besökare ska kunna se och uppleva områdets typiska naturmiljöer och arter.

2. Beskrivning av naturreservatet

2.1 Administrativa uppgifter

Namn	Stora Orrberget
Nummer	2402185
Reg-DOS id	2013533
Natura 2000	-
Kommun	Umeå
Län	AC
Lägesbeskrivning	Ca 10 km N Tavel sjö, ekokarta 21K 3-4b Mittkoordinat (RT90): 1706850, 7120086
Naturgeografisk region	30 a, Norrlands vågiga bergkullterräng med mellanboreala skogsområden
Gräns	Se beslutskarta
Ägarkategori	Staten genom naturvårdsverket
Fastigheter	Delar av Norrland 1:2, Norrland 1:3, Västerland 1:3 och Brattvall 1:7. Fastighetsbildning pågår
Förvaltare	Länsstyrelsen i Västerbottens län
Totalareal	96,2 ha
Skyddad areal produktiv skog	84,0 ha

2.2 Naturtyper inom området

Naturtypsindelning ¹	Areal (ha)	
Tallskog	Tallskog av lavtyp (2.1.1.1)	8,6 ha
	Tallskog av ljung-kråkbärstyp (2.1.1.2)	9,6 ha
	Tallskog av lingonristp (2.1.1.4)	22,3 ha
Granskog	Granskog av blåbärsristyp (2.1.2.1)	0,9 ha
	Granskog av lågornbunkstyp (2.1.2.2)	32,7 ha
	Sumpgranskog av ristyp (2.1.2.3)	1,7 ha
	Granskog av lågörtstyp (2.1.2.4)	15,5 ha
	Granskog av ormbunkstyp (2.1.2.5)	4,2 ha
Våtmark	Fattigkärr av tuvullstyp (3.2.3.1)	0,7 ha

¹Naturtypsindelning enligt *Vegetationstyper i Norden, 1994* (se bilaga 1).

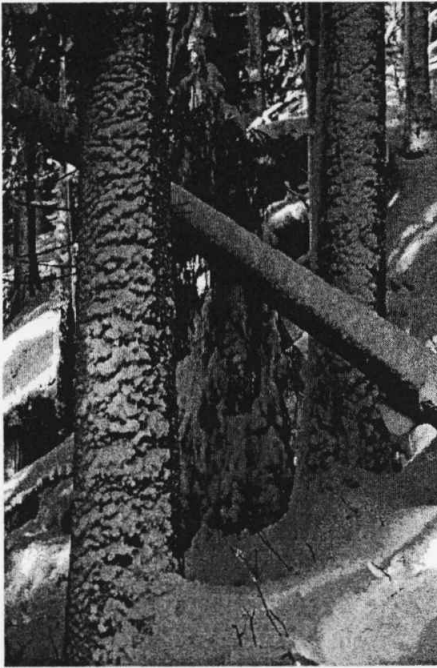
Berggrunden inom reservatet utgörs nästan helt av mycket gammal metagråvacka, delvis omvandlad till gnejs. Inom området finns också några små partier med korta och smala gångar med pegmatit, aplit eller granit. Dessa är yngre än metagråvackan. Stora Orrberget är ett välutbildat s.k. kalottberg, alltså ett berg vars topp har legat över högsta kustlinjen. Högsta kustlinjen är tydligt markerad i bergets sluttning genom tydliga, hårt svallade partier. Nedanför högsta kustlinjen består jordartssammansättningen i huvudsak av svallgrus, medan den ovanför består av osvallad morän.

Skogarna inom Stora Orrbergets naturreservat utgörs till största delen av grovstammig och högre granskog. Omkring högsta kustlinjen ändrar skogen karaktär och blir talldominerad, klenare och mer lågvuxen. Merparten av skogen inom reservatet är ca 120 till 150 år gammal. Tallar och granar på ca 200 år förekommer allmänt inom de brantare och mer blockiga delarna av reservatet. I de karga tallskogarna på bergets övre del finns en hel del ännu äldre träd på minst 250 år. Merparten av reservatets skogar är relativt hänslavsrika. I de nedre delarna av sluttningen dominerar manlavar och olika skägglavsarter, medan garnlaven blir vanligare en bit upp i sluttningen.



I de nedre delarna av sluttningen är skogen helt grandominerad. Fältskiktet domineras här av högvuxet blåbärsris med stort inslag av lågörter, högörter och ormbunkar, bl a ekbräken, hultbräken, midsommarblomster och stenbär. Här och var ligger några mindre talldominerade partier med högresta, 150- till 200-åriga furor insprängda. Inslaget av lövträd är mestadels måttligt, men grov asp, björk och sälg förekommer med ojämna mellanrum. Överallt har skogen en tydlig skiktning och diameterspridning. Granar förekommer inom alla diameter- och åldersklasser. Här och var sluter sig granskogen i täta ridåer av yngre gran för att snart öppnas upp i en luckig och gles pelarsal av grova gammalträd. Den allra grövsta och mest högproduktiva skogen återfinns utmed Sundbäcken. Här finns det gott om granar som är 30 meter höga och

har en basdiameter på 65 - 70 cm. Intill bäcken återfinns även mer krävande kärllväxter som örnbräken, tibast, skogsviol, hässlebrodd och spindelblomster. Alldeles intill där bäcken korsar vägen i söder rinner den genom ett område med dikad gransumpskog. Nedanför sluttningens brantaste parti återfinns utströmningsområden med rik markflora, mycket grova träd och luckig beståndsstruktur. Här finns bland annat blåsippa på en av landets nordligaste naturliga förekomster. Intill branten finns ett relativt stort lövinslag av gamla och grova aspar, sälgar samt enstaka gråalar. Ovanför utströmningsområdet vidtar ett mycket brant och blockigt parti med massor av lodtytor, mossklädda block och hålrums. Här återfinns området äldsta granar, som är en bit över 200 år. En bit upp i branten tar tallen helt över som dominerande trädslag. Skogen är här gles och luckig och många träd är lågvuxna med döda toppar och knottiga grenar. På Lilla Orrbergets topp övergår tallskogen i en lågvuxen hällmarkstallskog där de äldsta träden troligen närmar sig 300 år.



I större delen av reservatet finns det måttligt med både stående och liggande död ved. Rotvältor och knäckta granlågor ligger utspridda glest men jämt fördelade i de nedre delarna av slutningen. Här och var finns mindre koncentrationer av stående, döda granar som angripits av insekter och sedan bearbetats av hackspettar. I de övre, brantare delarna av berget, liksom intill Sundbäcken, ökar andelen död ved markant och här förekommer det rätt allmänt med gran- och lövträdslågor i olika dimensioner och nedbrytningsklasser. Inom de talldominerade partierna finns relativt allmänt med gamla silvriga torrfuror, högstubbar och äldre tallågor. Inom dessa delar finns även brandspår i form av enstaka kolade brandstubbar.

Ett litet tuvullskärr, starrhålet, ligger inom reservatet. Denna lilla våtmark ligger insprängd i en

svacka väster om Lilla Orrbergets topp.

Stora Orrbergets karaktär av högproduktiv grannaturskog gör området gynnsamt för växter och djur som är beroende av ostörda och produktiva ekosystem. Följande noteringar av ovanliga och intressanta arter har gjorts i området (hotkategori enligt rödlistan 2005 anges inom parentes): berggrör, blåsippa, brakved, grönpyrola, grönyxne, klockpyrola, knagglestarr, knärot, korallrot, ormbär, skogsnycklar, skogstjärnblomma, skogsvinbär, slätterfibbla, spindelblomster, tibast, torta, vispstrarr, örnbräken, asphättemossa, liten hornflikmossa (NT), kortskaftad ärgspik, lunglav (NT), småflikig brosklav (NT), skinnlav, stiftgelélav (NT), stuplav, violettgrå tagellav (NT), blackticka (VU), doftticka (VU), doftskinn (NT), finporing (NT), gränsticka (NT), köttticka, lappticka (NT), ostticka (VU), rosenticka (NT), rutskin (NT), rynkskin (NT), stjärntagging (NT), stor aspticka (NT), ullticka, veckticka (NT), bivråk (EN), duvhök, grönsångare, gärdsmyg, göktyta (NT), järpe, lavskrika (NT), sparvuggla, spillkråka, rosenfink (NT), tjäder, tofsmes och tretåig hackspett (VU).

Merparten av reservatets skogar bär spår av äldre tiders nyttjande av skogsmarken. Det finns bland annat rikligt med gamla dimensionsavverkningsstubbar efter ganska omfattande avverkningar under 1900-talets början. Reservatets skogar och myrar har under lång tid nyttjats som vinterbetesområde av rennaringen.

Stora orrberget är främst ett lokalt friluftsområde och används för jakt, svamp- och bärplockning. Området nyttjas även för undervisning och forskning av Umeå universitet. I den västra delen av reservatet finns forskningsanläggningar i form av "sorkhäg" som används vid studier av smådäggdjurs betespåverkan på vegetationen.

3. Skötselområden för naturvärden med bevarandemål och åtgärder

Reservatet är indelat i 2 skötselområden med utgångspunkt från de övergripande naturtyperna i området samt den skötsel som ska genomföras inom respektive naturtyp (bilaga 3). För varje skötselområde redovisas ett antal mätbara bevarandemål. Skötselområdets bevarandetillstånd anses gynnsamt när dessa bevarandemål är uppnådda.

3.1 Skötselområde 1, skog med fri utveckling, areal 95 ha

Skötselområdet består av all skogsmark inom reservatet. Skogen varierar från högproduktiv och grovstammig granskog i slutningarna till lågvuxna hällmarkstallskogar på bergskränen (bilaga 3, delområde 1). Merparten av skötselområdet utgörs redan i dag av olikåldriga bestånd med måttlig till god tillgång på död ved och gamla träd. Skötselområdets skogar ska lämnas för fri utveckling, vilket innebär att utvecklingen ska präglas av naturliga processer så som trädens åldrande och döende, stormfällningar, insekters och svampars nedbrytning av ved samt nyetablering av träd i skogen. De arealer skog i skötselområdet som ej utgörs av naturskog i dag ska på sikt och genom frånvaro av mänskliga ingrepp få utvecklas mot ett naturskogsartat bestånd med samma bevarandemål som omgivande skogar.

Bevarandemål

Det är gynnsamt tillstånd när följande bevarandemål är uppnådda:

- arealen naturskog uppgår till 95 ha.
- volymen död ved uppgår till minst 20 % av det totala virkesförrådet levande och döda träd.

Skötselåtgärder

Inga åtgärder.

3.2 Skötselområde 2, våtmarker med fri utveckling, areal 1 ha

Området består av ett litet tuvullskärr mellan topparna av Orrbergskläppen och Lilla Orrberget. Skötselområdets myrar ska utvecklas fritt utifrån naturliga hydrologiska processer med de strukturer och artsamhällen som hör dessa naturtyper till.

Bevarandemål

Det är gynnsamt tillstånd när följande bevarandemål är uppnådda:

- arealen våtmarker uppgår till 1 ha
- området har en ostörd hydrologi

Skötselåtgärder

Inga åtgärder.

4. Skötselområden för friluftsvärden med mål och åtgärder

Hela reservatet redovisas som ett skötselområde med avseende på friluftsliv och anläggningar (bilaga 4). Besöksfrekvensen till Stora Orrberget bedöms få måttlig omfattning. Den förväntade ökningen av besök till följd av reservatsbildningen bedöms inte komma att äventyra området naturvärden.

4.1 Skötselområde för Friluftsliv och anläggningar

Det övergripande målet för friluftslivet är att området ska nyttjas utifrån dess naturgivna förutsättningar. Nyttjandet av området som utflyktsmål ska främjas genom att en reservatsentré iordningställs intill den ödegård som ligger vid reservatets sydvästra spets. En informationsskylt (A2) med karta över reservatet samt en enkel sittbänk ska sättas upp vid entrén. Ytterligare en skylt placeras där den skogsväg som utgör reservatets södra kant delar på sig. Förslag på placeringar av anläggningarna presenteras på kartan i bilaga 4.

Mål

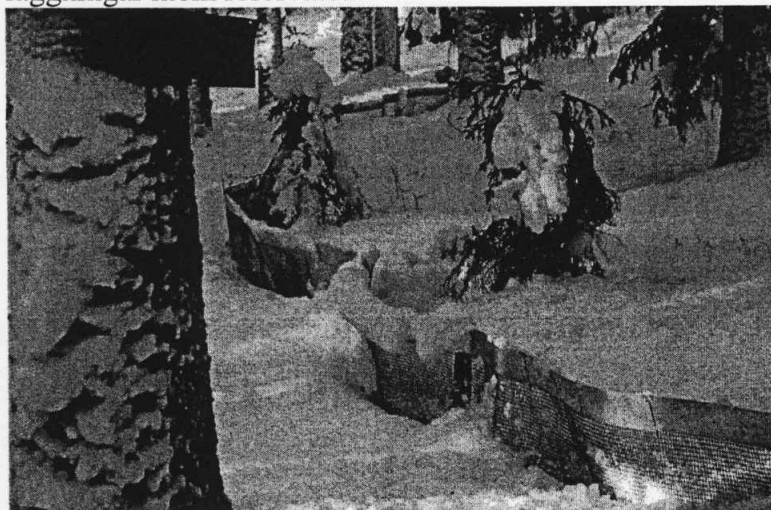
- Det ska finnas en tydlig entré till reservatet
- Det ska finnas parkeringsmöjligheter vid entrén
- Det ska finnas väl underhållna informationsskyltar med beskrivning av naturmiljöer i reservatet, föreskrifter för allmänheten samt en karta
- Det ska finnas en enkel sittbänk vid entrén

Skötselåtgärder

- Anläggning av P-plats och entré
- Montering av informationsskyltar och sittbänk

5. Övriga anläggningar

Ett par stängslade "sorkhägn" som används i forskningssyfte finns i reservatets västra del. Hängen ingår i en långtidsstudie av smågnagarpopulationers påverkan på växtligheten. Ansvariga forskare ska se till att anläggningarna hålls i gott skick. När studien avslutats skall anläggningarna avlägsnas från reservatet. I övrigt finns inga anläggningar inom reservatet.



Sorkhägn i reservatets västra del

6. Nyttjanderätter

Jakt får bedrivas av jakträttsinnehavare enligt gällande jaktlagstiftning och i enlighet med gällande reservatsföreskrifter.

7. Utmärkning av gränser

Reservatet ska hållas väl utmärkt enligt svensk standard och Naturvårdsverkets anvisningar. Gränserna bör ses över vart 10:e år och målas om vid behov.

8. Sammanställning av skötselåtgärder

Skötselåtgärd	Var	Prioritet ¹
Anläggning av P-plats	Se bilaga 4	2
Montering av informationsskyltar	Se bilaga 4	1
Montering av sittbänk	Se bilaga 4	2

¹Siffran anger prioriteringsordning utfall genomförandet av skötselåtgärderna begränsas av tillgängliga resurser, där 1 är högsta prioritet och 3 lägsta.

9. Uppföljning och tillsyn

Tillsynen av området utförs av naturvårdsförvaltaren och ska dokumenteras skriftligt. Tillsynen innefattar, utöver en besiktning av att reservatsföreskrifterna efterlevs, även alla anläggningar, utmärkningar och skyltar inom reservatet. Uppföljningen ska ske årligen. Brister och fel ska dokumenteras och åtgärdas.

Tillsynen och uppföljningen av reservatet kommer tillsammans att utgöra ett underlag för eventuell revidering av skötselplanen.

9.1 Uppföljning av skötselåtgärder

I samband med att skötselåtgärder utförs ska utgångsläget innan åtgärden, tidpunkt för åtgärd, åtgärdens omfattning och utförande samt uppnått resultat dokumenteras för att möjliggöra en långsiktig uppföljning. Vidare ska även kostnaderna för åtgärderna noteras.

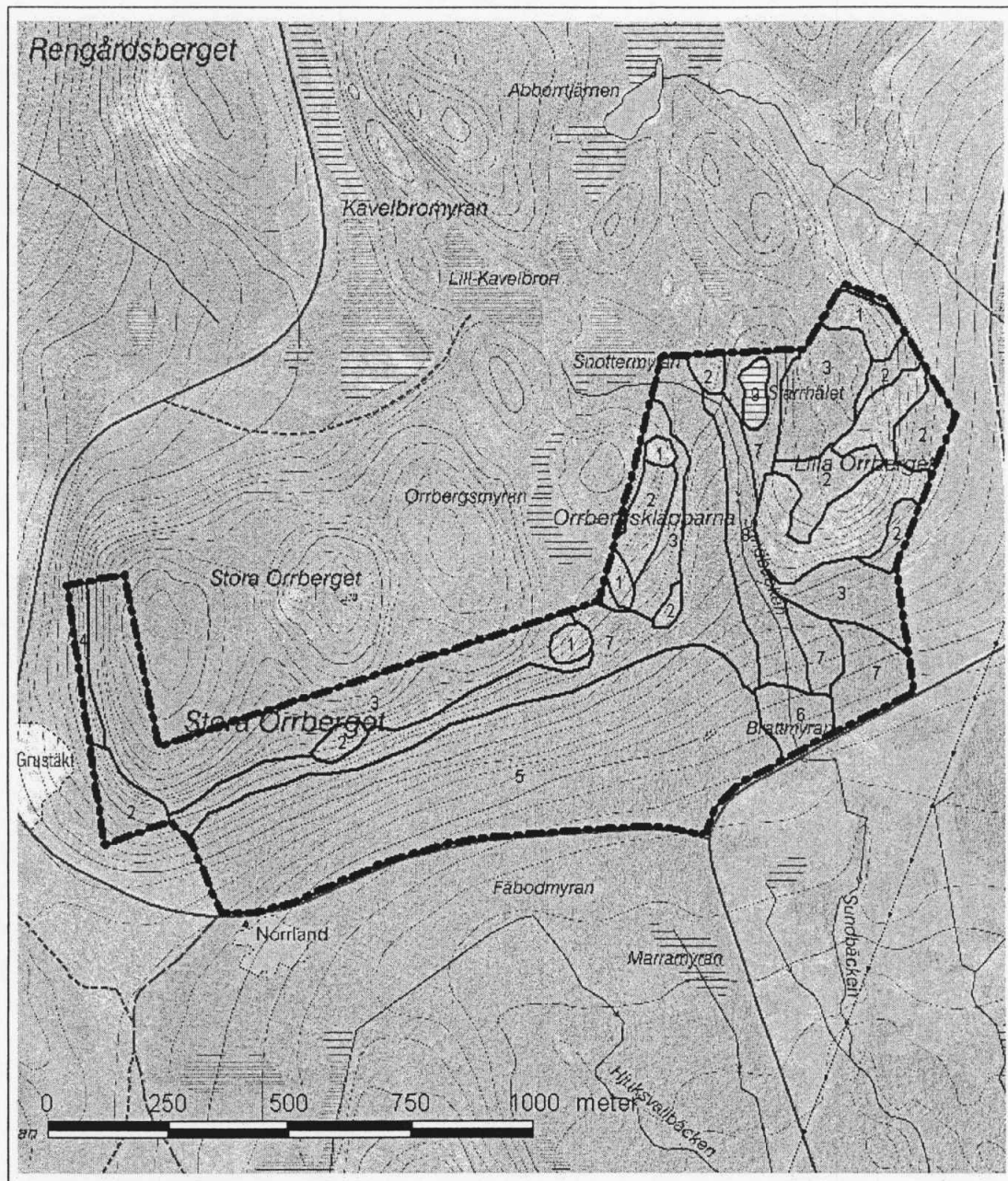
9.2 Uppföljning av bevarandemål

Områdets bevarandemål ska följas upp enligt fastställda metoder för uppföljning av skyddad natur. Uppföljningen kommer att ske utifrån reservatets skötselområden och enligt den indelning i naturtyper för basinventering av skyddad natur som presenteras på kartan i bilaga 2. Indelningen kan komma att ändras efter ytterligare fältbesök i reservatet eller efter att området har flygbildstolkats.

Kartbilagor:

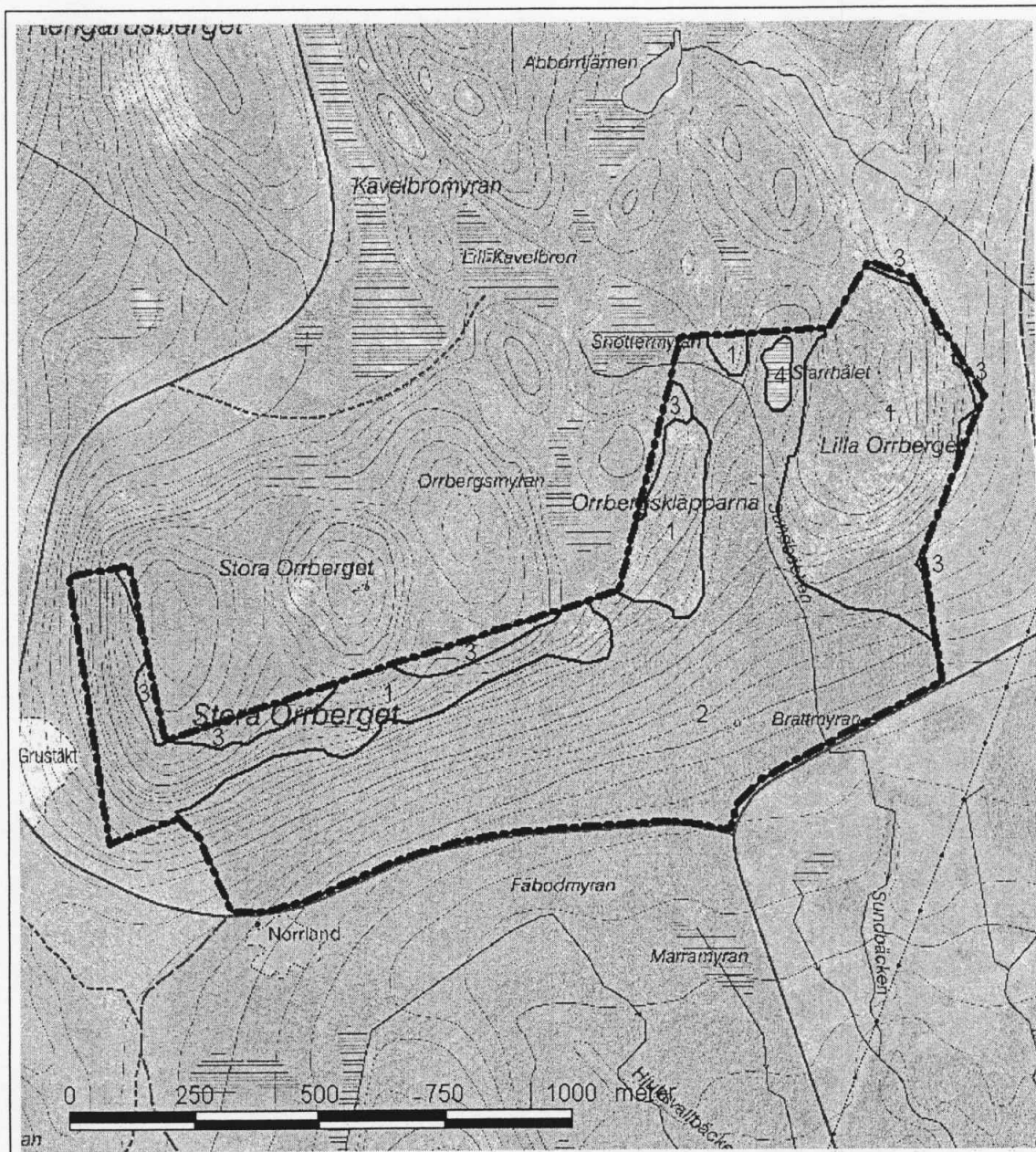
1. Naturtypsindelning enligt Vegetationstyper i Norden
2. Naturtypsindelning enligt basinventering av skyddad natur
3. Skötselområden för naturvärden
4. Anläggningar för friluftsliv

Bilaga 1



Bilaga 1. Karta över naturtyper enligt vegetationstyper i Norden, tillhörande Skötselplan för Stora Orrbergets naturreservat. Dnr 511-12609-2005

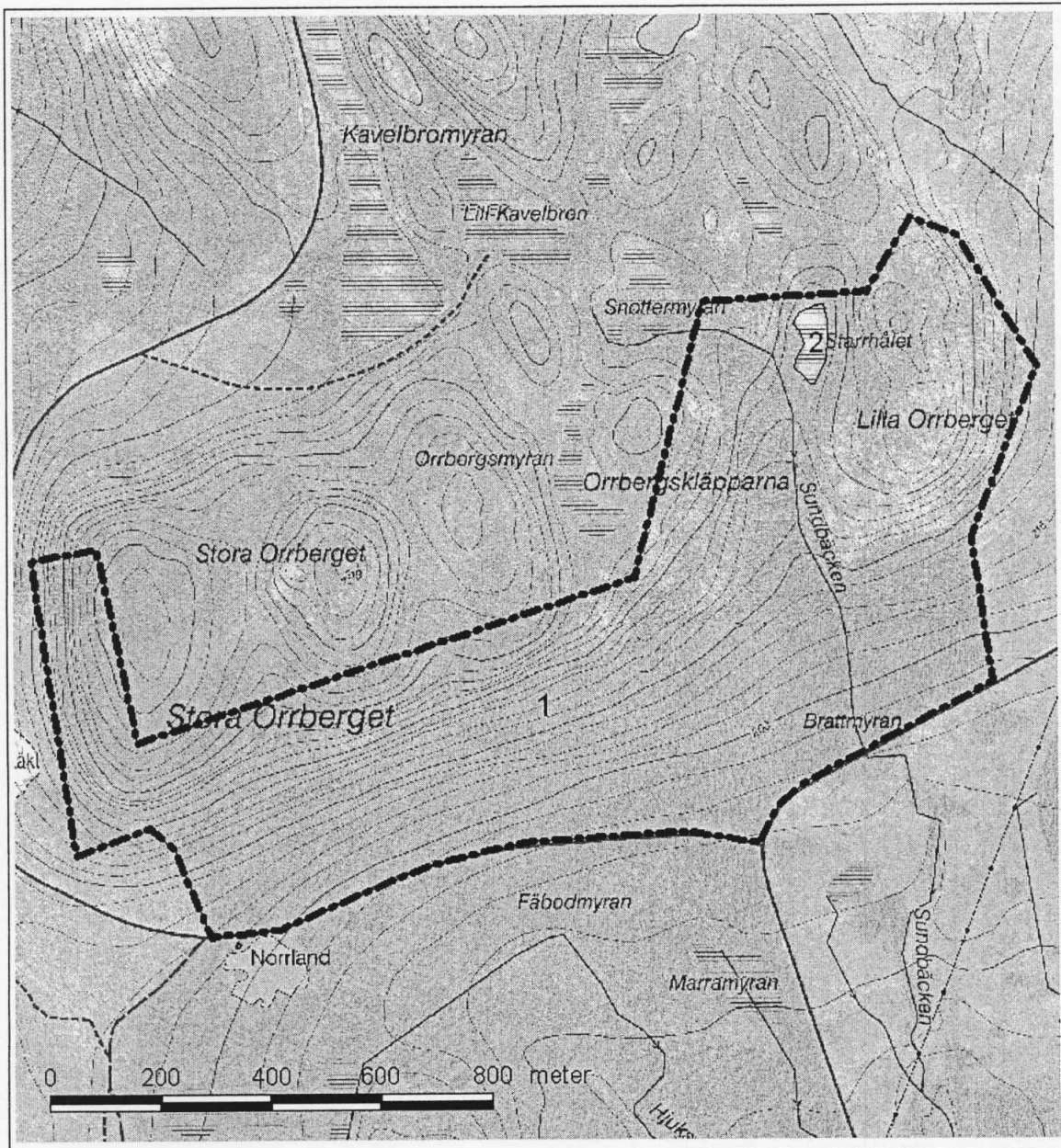
- | | |
|--|---------------------------------------|
| 1. Tallskog av lavtyp (2.1.1.1) | 6. Sumpgranskog av ristyp (2.1.2.3) |
| 2. tallskog av ljung-kråkbärstyp (2.1.1.2) | 7. Granskog av lågörtstyp (2.1.2.4) |
| 3. Tallskog av lingonristyp (2.1.1.4) | 8. Granskog av ormbunkstyp (2.1.2.5) |
| 4. Granskog av blåbärsristyp (2.1.2.1) | 9. Fattigkärr av tuvullstyp (3.2.3.1) |
| 5. Granskog av lågormbunkstyp (2.1.2.2) | |



Bilaga 2. Karta över naturtyper enligt basinventering av skyddad natur, tillhörande Skötselplan för Stora Orrbergets naturreservat. Dnr 511-12609-2005

1. Västlig taiga (9010)
2. Örtrik granskog (9050)
3. Övrig skogsmark (9900)
4. Öppna svagt välvda mossar, fattiga och intermediära kärr och gungflyn (7140)

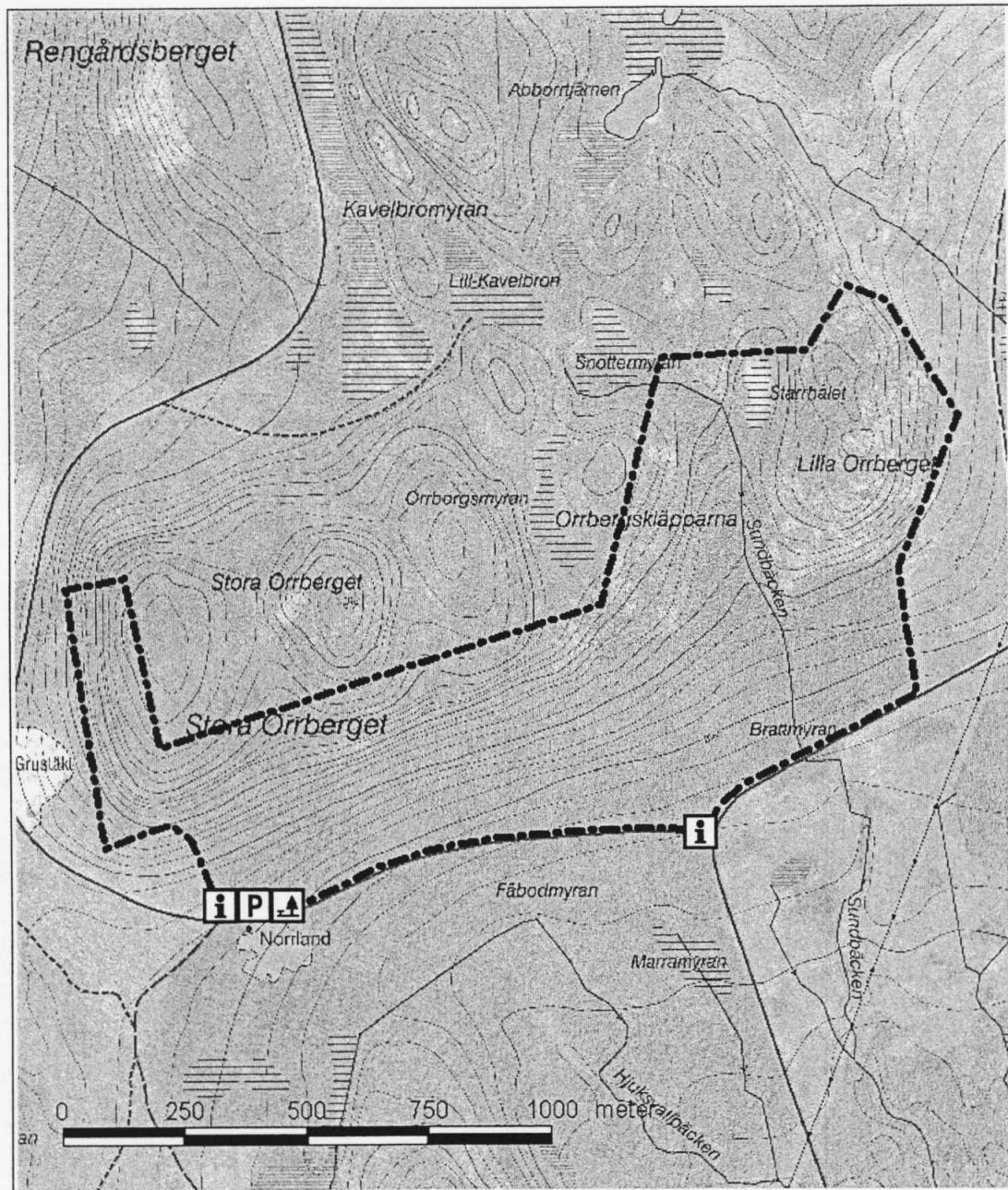
Bilaga 3






Bilaga 3. Karta över skötselområden för naturvärden, tillhörande Skötselplan för Stora orrbergets naturreservat. Dnr 511-12609-2006

1. Skog med fri utveckling
2. Våtmarker med fri utveckling

Bilaga 4



Bilaga 4. Karta över anläggningar, tillhörande Skötselplan för Stora Orrbergets naturreservat.
Dnr 511-12609-2005

-  Parkering
-  Informationsskylt
-  Rastbänk

HUR MAN ÖVERKLAGAR TILL REGERINGEN

Om Ni vill överklaga Länsstyrelsens beslut kan Ni skriva till Regeringen, Miljödepartementet.

Skrivelsen ska dock skickas eller lämnas till Länsstyrelsen, Miljö/Planavdelningen, 901 86 Umeå.

Länsstyrelsen måste ha fått Ert brev **senast tre veckor efter att ni mottagit och kvitterat beslutsakten, dock senast den 2 maj 2008**, annars kan överklagandet inte tas upp till prövning.

I brevet ska Ni

- tala om vilket beslut Ni överklagar, t ex genom att ange ärendets diarienummer
- redogöra för dels varför Ni menar att Länsstyrelsens beslut är felaktigt, dels hur Ni anser att beslutet ska ändras.

Ni undertecknar brevet, förtydligar namnteckningen och uppger post-adress och telefonnummer.

Om Ni har handlingar eller annat som Ni anser stöder Er ståndpunkt, så bör Ni skicka med det.

Ni kan givetvis anlita ombud att sköta överklagandet åt Er.

Behöver ni veta mer om hur Ni ska gå till väga, så ring eller skriv till Länsstyrelsen.