

Väghållningsmyndigheten,  
Vägverket Region Norr

2007

Registrator  
*Kerstin Buser*Lantmäterimyndigheten  
Umeå Kommun

2007 -03- 16

Dnr

**Fastställelse av arbetsplan för ombyggnad av väg 363 Delen vid  
Forslundagymnasiet, Umeå kommun, Västerbottens län****BESLUT**

Vägverket fastställer arbetsplanen med stöd av 18 § väglagen (1971:948) i  
enlighet med vad som redovisas i beskrivningen till arbetsplanen samt på plan-  
och profilritningarna .

På plankartorna redovisade område för tillfällig nyttjanderätt enligt 35 § väglagen  
ingår inte i fastställelsen.

**SAMMANFATTANDE BEDÖMNING**

Vägverket bedömer att projektet är förenligt med miljöbalkens allmänna  
hänsynsregler och hushållningsbestämmelser. Arbetsplanen får anses innebära en  
lämplig avvägning mellan enskilda och allmänna intressen. Den redovisade  
arbetsplanen tillgodoser ändamålet med vägen med minsta intrång och olägenhet  
utan oskälig kostnad. Erforderlig hänsyn har tagits till landskapsbilden samt till  
natur- och kulturvärden.

**BEGÄRAN**

Väghållningsmyndigheten, Vägverket Region Norr, har översänt arbetsplanen till  
Vägverket med begäran om fastställelse.

Väghållningsmyndigheten har i samband med prövningen kompletterat sin  
begäran om fastställelse. Komplettering avser behov av att utöka vägområdet vid  
km 0/660 på båda sidor av väg 363 för att föreslagen bro med landfästen skall  
rymmas inom område för allmän väg (avser del av planerade tillfartsbankar för  
enskild väg)

I den kompletterande begäran har väghållningsmyndigheten även återtagit  
begäran om tillfällig nyttjanderätt med anledning av att redovisat område i  
arbetsplanen finns med i fastställd Järnvägsplan, JP 75 för Umeå.

## BAKGRUND

Ombyggnaden avser sänkning av väg 363 för att möjliggöra ny järnvägsdragning på bro över väg 363. Järnvägsomläggningen avser en kortare del av järnvägssträckan Umeå – Vännäs för dess passage genom ny godsbangård vid Hissjövägen i Umeå. Godsbangården är funktions- och tidsmässigt kopplad till Botniabanan Kramfors – Umeå men utgör finansiellt och organisatoriskt ett från denna fristående projekt.

## BESKRIVNING

### Allmänt

Väghållningsmyndigheten har upprättat en arbetsplan för ombyggnad av väg 363 vid Forslundagymnasiet inom Umeå kommun, Västerbottens län. Arbetsplanen är daterad 2005-10-07.

För att klara en planskild korsning mellan väg och den nya järnvägssträckningen mellan Umeå C – Klockarbäcken måste väg 363 sänkas på drygt 600 meter.

Befintlig allmän gång- och cykelväg väster om väg 363 måste även den sänkas på en sträcka av ca 300 meter. Projektets totala längd är 740 m.

Vid km ca 0/660 anläggs en ny enskild väg på bro för det rörliga friluftslivet över väg 363.

Vid km 0/600 anordnas en pumpstation för avledning av ytvatten från vägdiken och för permanent sänkning av grundvattenytan. Enligt miljökonsekvensbeskrivningen skall anmälan om samråd lämnas till länsstyrelsen i Västerbotten eller ansökan om tillstånd lämnas till miljödomstol.

### Förstudie

En förstudie är upprättad för projektet. Samrådsredogörelse ingår. Länsstyrelsen i Västerbottens län har beslutat att projektet, i enlighet med miljöbalkens (1998:808) lydelse av 6 kap 4 §, före den 1 augusti 2005, inte kan antas medföra betydande miljöpåverkan.

Väghållningsmyndigheten har beslutat att förstudien kan följas av miljökonsekvensbedömning samt upprättande av arbetsplan utan föregående vägutredning.

**Miljökonsekvensbeskrivning**

Arbetsplanen innehåller en miljökonsekvensbeskrivning (MKB) i enlighet med 15 § väglagen och Vägverkets föreskrifter (VVFS 2001:18). MKB:n är godkänd av länsstyrelsen.

**Natura 2000-områden, riksintressen m.m.**

- Projektet berör inte något Natura 2000-område.
- Berörd järnvägssträcka är av riksintresse.

**Kommunala planer**

För projektet gäller kommunens översiktsplan, antagen 1998-05-25.  
Fördjupad översiktsplan avseende Botniabanan antagen 1999-04-06.  
Fördjupning avseende övergripande vägnät antagen 2002-05-27.

**Övriga planer**

Arbetsplanen gränsar till fastställd järnvägsplan 75, Umeå C – Klockarbäcken.

**Omfattning**

Följande delar av projektet ingår som statlig väg eller väganordning (dvs. de anordningar och det markområde som stadigvarande behövs för vägens bestånd, drift och brukande). Berört vägområde framgår av arbetsplanens planritning.

- Väg 363 km 0/260 till km 1/000
- Gång- och cykelväg km 0/120 till km 0/420
- Bro över väg 363 i km 0/660

Kantremсор ingår i redovisat vägområde för allmän väg.

**Åtgärder under byggnadstiden**

Särskilda åtgärder skall genomföras för skydd av befintlig mark i samband med att tillfällig förbifartsväg utförs.

**Kostnader, finansiering**

Totalkostnaden för projektet (projektering, marklösen, byggkostnad, administration etc.) har beräknats till ca 13 miljoner kronor i prisnivå 2005.

Projektet finansieras med medel ur Banverkets framtidsplan 2004-2015. Projektet genomförs samordnat med den planerade järnvägsutbyggnaden av ny godsterminal och spårömläggning Umeå C – Klockarbäcken. Preliminär byggstart 2007.

**HANDLÄGGNING****Samråd och utställelse**

Sakägarsammanträde har hållits 2005-09-14 och handlagts enligt 27 och 44 §§ vägkungörelsen (1971:954). Protokoll och samrådsredogörelse ingår i arbetsplanen.

Berörda sakägare, myndigheter och andra berörda har blivit kallade till sakägarsammanträde med brev. Dessutom har sakägarsammanträdet kungjorts genom annonsering i ortstidningar.

Arbetsplanen har handlagts enligt 30 och 30a §§ vägkungörelsen och har varit utställd under tiden 2005-12-21 till 2006-01-20. Under utställsetiden har inga yttranden inkommit.

**Länsstyrelsens yttrande och tillstyrkan av arbetsplanen**

Länsstyrelsen i Västerbottens län tillstyrker att arbetsplanen fastställs. Tillstyrkan är daterad 2006-02-14.

I sin bedömning tar Länsstyrelsen upp frågan om det är möjligt att samordna gestaltningsfrågorna med Botniabanan AB och den särskilda gestaltningsgruppen för Botniabanan genom Umeå.

Länsstyrelsen pekar också på en skillnad mellan arbetsplanens beskrivning och miljökonsekvensbeskrivningen när det gäller tillstånd alternativt samråd för projektets grundvattensänkning.

## **SKÄL**

### **Allmänt, syfte**

Väg 363, tillhör kategorin primära länsvägar och förbinder kustlandet med Sorsele och med fjällvärlden i Ammarnäsområdet. Vägen följer till stora delar Vindelälven och den övre hälften byggdes om som ett led i ambitionerna att utveckla turismen efter att beslut tagits om att skydda älven mot vattenkraftsutbyggnad. På avsnittet Umeå - Vindeln är trafiktillväxten hög beroende på industriell tillväxt i Vindeln och på arbetspendling mellan Tavelsjöområdet och Umeå.

Den aktuella vägombyggnaden sker för att medge omläggning av järnvägen på delsträckan Umeå C – Klockarbäcken på bandelen Umeå – Vännäs över den nya godsbangården som ingår i den samordnade järnvägslösningen för Botniabanan och Norra stambanan. Ombyggnad i enlighet med arbetsplanen är därför motiverad.

### **Lokalisering**

Behovet av ombyggnaden är en konsekvens av den beslutade järnvägsutbygganden och har därför inte självständigt behandlats enligt fyrstegsprincipen för välgätgärder.

### **Yttranden från myndigheter**

Länsstyrelsen i Västerbottens län har tillstyrkt arbetsplanen.

### **Påverkan på Natura 2000, riksintressen m.m.**

Ombyggnaden av väg 363 innebär ingen påverkan på Natura 2000. Däremot påverkas riksintresset för kommunikationer, den planerade och under utförande av järnvägssträckan Umeå C – Klockarbäcken. Syftet med framtagna arbetsplan med ombyggnad av väg 363 är för att åstadkomma en anpassning till denna utbyggnad och ett utförande med planskilt förhållande mellan väg och den nya järnvägen.

### **Kommunala planer**

Vägverket bedömer att arbetsplanen överensstämmer med gällande översiktsplaner.

### **Påverkan under byggtiden**

Störningar under byggnadstiden är ofrånkomliga för den här typen av vägprojekt. Vägverket bedömer att planerade skyddsåtgärder som kommer att vidtas säkerställer att störningarna reduceras i tillräcklig grad.

### **Övriga hänsynstaganden**

Vägverket bedömer att de miljömål, allmänna hänsynsregler och sakprövningar som är återgivna i arbetsplanen säkerställer att uppsatta mål kan efterlevas om väghållningsmyndigheten vidtar nedanstående kompletterande åtgärder:

- beaktar de synpunkter som länsstyrelsen tagit upp i sitt yttrande i samband med tillstyrkan av arbetsplanen,
- vidtar åtgärder för skydd av mark och vatten, vegetation och kulturmiljöer som ska bevaras samt åtgärder för skydd mot läckage av farliga ämnen under byggnadstiden,
- beaktar de känsliga vattendrag och våtmarker samt artrika vägkanter som berörs eller gränsar till vägen,
- bevarar befintlig vegetation i möjligaste mån för återställning av skador på omgivande mark för att skadan skall bli så liten som möjlig. Man skall även sträva efter att återanvända avbaningsmassor till släntbeklädning och därigenom återskapa en del av den tidigare vegetationen

### **ÖVRIGA UPPLYSNINGAR**

#### **Samråd, tillståndsärenden, dispensärenden**

Före byggstart ska väghållningsmyndigheten genomföra erforderliga samråd samt söka de tillstånd för arbete i vatten (vattenverksamhet), lokalisering av eventuella sidotippar, tillfälliga uppställningsplatser, eventuella upplagsplatser och platser för bodar etc. som erfordras enligt miljöbalkens krav.

#### **Markåtkomst**

När detta beslut vinner laga kraft får väghållaren möjlighet att ta mark i anspråk med vägrätt inom vägområdet. Väghållaren är skyldig att betala ersättning för intrång och annan skada från dag när marken tas i anspråk. Ett laga kraftvunnet beslut innebär inte en skyldighet att ta marken i anspråk.

Väghållningsmyndigheten meddelar i ett separat besked när marken kommer att tas i anspråk. Den mark som behöver tas i anspråk med vägrätt uppgår till ca 145 m<sup>2</sup> åkermark och ca 7600 m<sup>2</sup> skogsmark.

**Ny enskild väg på bro**

Vid km ca 0/660 anläggs en ny enskild väg på bro för det rörliga friluftslivet över väg 363. Delar av tillfartsbankarna för denna bro ligger inom det vägområde som erfordras för väg 363. Tillstånd för berörd del av dessa bankar samt för bron får sökas enligt 47-48 §§ väglagen.


**Övrigt**

Vid fastställelsen prövas inte följande frågor:

- Ersättningsfrågor för intrång eller andra skador till följd av projektet. (Dessa frågor tas upp i samband med kommande markförhandlingar eller vid domstol).
- Erforderliga ledningsomläggningar.
- Frågor som rör trafikreglering, skyltning och hastigheter prövas i särskild ordning och i regel av länsstyrelsen eller kommunen.

**Hur man överklagar**

Detta beslut får överklagas hos regeringen. Se bilaga 1



Bo Andersson  
Chefsjurist

Bilaga 1      Hur man överklagar

**Sändlista**

Naturvårdsverket  
Försvarsmakten, Högkvarteret  
Länsstyrelsen i Västerbottens län  
Lantmäterimyndigheten i Västerbottens län  
Kommunala lantmäterimyndigheten i Umeå. kommun  
Kommunstyrelsen i Umeå kommun  
Byggnadsnämnden i Umeå kommun  
Banverket Norra Banregionen

# HUR MAN ÖVERKLAGAR<sup>//</sup>

Om Ni är missnöjd med Vägverkets beslut kan Ni överklaga detta hos Regeringen.

Ni gör det genom att skriftligen

- ange vilket beslut Ni överklagar, tex genom att ange ärendets beteckning,
- redogöra för vilken ändring Ni yrkar i beslutet och skälen för detta

Ni bör i skrivelsen ange i vilken egenskap Ni överklagar. Om ni är ägare till en av beslutet berörd fastighet skall även fastighetsbeteckning anges. Skrivelsen skall vara undertecknad och innehålla namnförtydligande, postadress och telefonnummer.

Skrivelsen skall lämnas/skickas till

***Vägverket, 781 87 Borlänge***

Detta beslut delges genom kungörelsedelgivning enligt delgivningslagen. För att Ert överklagande skall kunna tas upp till prövning måste Vägverket ha fått Er skrivelse

***senast den 9 mars 2007***

För ytterligare upplysningar kan Ni ringa till Vägverket, 0771-119 119.



## Sakägarförteckning med preliminär arealberäkning

Tillhörande arbetsplan Väg 363 Delen vid Forslundagymnasiet

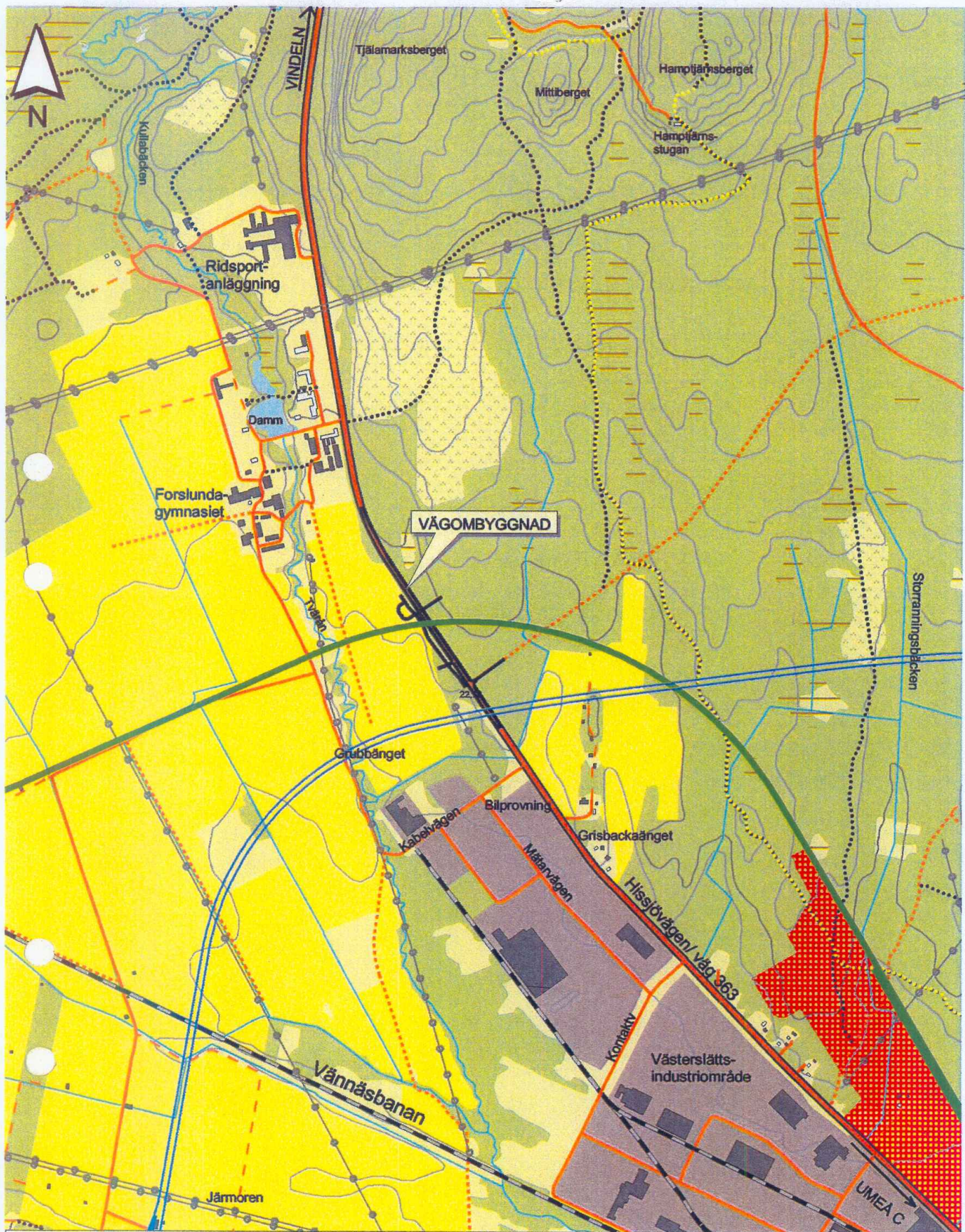
Företagsnummer: AC-11506-363

- Del I** Fastighetsägare och nyttjanderättshavare m fl, som direkt berörs av vägområdet för en planerad väg eller av geometriska förändringar av en enskild väg.
- Del II** Fastighetsägare m fl, som enbart berörs av föreslagna förändringar av det allmänna vägnätet eller andra som saken kan angå, exempelvis genom förändrade utfarter, miljöstörningar etc.
- Del III** Myndigheter, lokala organ och sammanslutningar etc, vilkas verksamhetsområde berörs av objektet.

TN = Vägområde med tillfällig nyttjanderätt

| Sektion         | Fastighet       | Fastighetsägare      | Innehavaren<br>nyttjanderätt<br>och servitut | Markslag  | Höjdarensom<br>utgårnsplat<br>m |
|-----------------|-----------------|----------------------|--|-----------|---------------------------------|
| <b>DELI</b>     |                 |                      |  |           |                                 |
| 0/448 - 0/560 V | Grubbe 13:1     | Umeå kommun styrelse |  | Skogsmark | 550+TN 4295                     |
| 0/560 - 0/606 V | Grubbe 13:1     | 901 84 Umeå          |  | Åkermark  | 145+TN 1585                     |
| 0/260 - 1/000 H | Grisbacka 17:11 | +                    |  | Skogsmark | 7050+TN 5460                    |
|                 |                 | 2                    | Samhälls byggnadskontrakt                    |           |                                 |
|                 |                 |                      |  |           |                                 |
|                 |                 |                      |  |           |                                 |
|                 |                 |                      |  |           |                                 |
|                 |                 |                      |  |           |                                 |
|                 |                 |                      |  |           |                                 |
|                 |                 |                      |  |           |                                 |

| Sektion | Fastighet | Fästighetsägare  | Innehavare av nytt bostadsrättsföreningskvartal | Markslag | Prästaren och stansp |
|---------|-----------|--|---|----------|----------------------|
| DEL III |           |  |   |          |                      |
|         | (         | Länsstyrelsen i Västerbottens län<br>901 86 Umeå             |   |          |                      |
|         | 3         | Umeå Energi Elnät AB<br>Box 224<br>901 05 Umeå               |   |          |                      |
|         | 4         | TeliaSonera AB<br>901 79 Umeå                                |   |          |                      |
|         | 5         | Umeva<br>901 84 Umeå   |   |          |                      |
|         | 6         | Lärstrafik i<br>Västerbotten AB<br>Box 134<br>97123 LYCKSELE |   |          |                      |
|         | 7         | Valenfall AB<br>Box 1006<br>96170 UMEÅ                       |   |          |                      |
|         |           |  |   |          |                      |
|         |           |  |   |          |                      |
|         |           |  |   |          |                      |
|         |           |  |   |          |                      |
|         |           |  |   |          |                      |
|         |           |  |   |          |                      |
|         |           |  |   |          |                      |
|         |           |  |   |          |                      |
|         |           |  |   |          |                      |
|         |           |  |   |          |                      |



## OMBYGGNAD AV VÄG 363 VID FORSLUNDA GYMNASIET

ÖVERSIKTSKARTA 1:15 000

PLANERAD OMBYGGNAD VÄG 363

PLANERAT SPÅR

UMEÅPROJEKTET 2  
Norra länken

---

Handläggare:  
Sigbritt Åhlin

Regdatum: 2007-03-28

---

Registrering av åtgärder:  
Vägarbetsplan – Väg 363 – delen vid Forslundagymnasiet

---

Information:

Berörda fastigheter:  
GRISBACKA 17:11  
GRUBBE 13:1

---

#### HÄNDELSER I ÄRENDET

|            |    |                       |
|------------|----|-----------------------|
| 2007-02-14 | BD | Beslutsdatum          |
| 2011-12-31 | GT | Genomförandetid t o m |