

Ank. 2006-08-11

Datum
2006-08-08

Ert datum

Diarienummer

Er beteckning

Lantmäteriet
Kungsgatan 80
903 30 UMEÅ

Lantmäterimyndigheten Umeå Kommun 2006 -11- 08 Dnr

Antal bilagor
1



Banverket Norra
banregionen
Investeringssektionen
Box 43
SE-971 02 LULEÅ
Besöksadress:
Residensgatan 18

Telefon 0920-352 00
Telefax 0920-353 27
www.banverket.se

Kopia till:

Diariet

Järnvägsplan för ny mötesstation i Brattby, sträckan Vännäs - Brännland, Umeå kommun. Västerbottens Län

BESLUT

Banverket har beslutat att fastställa järnvägsplan för ny mötesstation i Brattby, sträckan Vännäs - Brännland, Umeå kommun, Västerbottens Län.

Beslutet finns tillgängligt hos Banverket, Norra banregionen, Residensgatan 18, Luleå, under tiden 11 augusti - 5 september 2006.

Om Ni är missnöjd med Banverkets beslut kan Ni överklaga det hos regeringen. Detta måste göras skriftligt.

I skrivelsen skall Ni ange:

- vilket beslut Ni överklagar (t ex genom att ange ärendets beteckning)
- i vilken egenskap Ni överklagar (t ex som fastighetsägare, med fastighetens beteckning)
- hur Ni anser att beslutet bör ändras och skälen för detta.

Skrivelsen skall vara undertecknad och innehålla namnförtydligande och postadress, gärna också telefonnummer.

Överklagande ska ha inkommit till Banverket, 781 85 Borlänge, senast den 5 september 2006. Banverket överlämnar eventuella överklaganden till regeringen för prövning.

För ytterligare upplysningar, kontakta projektledare Örjan Johansson , tel 0920-352 75.

Med vänlig hälsning

Örjan Johansson

Bilaga:

Kopia av Banverkets beslut om fastställelse sidor 1-8

Handläggare:
Örjan Johansson
Tel. 0920-352 75
Mobil 070-623 52 75
orjan.johansson@
banverket.se

Datum
2006-09-12

Ert datum

Diarinumner
HK06-1062/SA20

Er beteckning
BRN 00-1079/92

Banverket
Norra Banregionen
Box 43
971 02 LULEÅ

Banförvaltning
Fastigheter
SE-781 85 BORLÅNGE
Besöksadress:
Jussi Björlings väg 2

Telefon 0243-44 50 00
Telefax 0243-44 54 97
www.banverket.se


Laga kraftvunnet beslut om fastställelse av järnvägsplan för ny mötesstation i Brattby, sträckan Vännäs – Brännland, Umeå kommun, Västerbottens län

Vid kontroll efter överklagandetidens slut har det visat sig att inga överklagningar har skett av rubricerat beslut. Beslutet har således vunnit laga kraft.

Bifogat översänds 1 exemplar av planhandlingarna med påstämplade bevis om fastställelse och laga kraft. Detta exemplar är den enda originalhandling och skall arkiveras av regionen på betryggande sätt.

Regionen uppmanas att meddela berörd lantmäterimyndighet att beslutet vunnit laga kraft samt att skicka en kopia av det laga kraftvunna beslutet och kopior av de påstämplade planritningarna till myndigheten.

Med vänlig hälsning



Jan Gutman

Kopia till:

Diarict
Örjan Johansson, BRNP

Handläggare:
Jan Gutman
Tel. 0243-44 64 43
Mobil
jan.gutman@banverket.se

Datum 2006-07-10 Ert datum 2006-03-01 Diarienummer HK06-1062/SA20 Er beteckning BRN 00-1079/92



Banverket
Norra Banregionen
Box 43
971 02 LULEÅ

Banförvaltning
Fastigheter
SE-781 85 Borlänge
Besöksadress:
Jussi Björlings väg 2

Telefon 0243-44 50 00
Telefax 0243-44 54 97
www.banverket.se

Järnvägsplan för ny mötesstation i Brattby, sträckan Vännäs – Brännland, Umeå kommun, Västerbottens län

Kopla till:

– Diariet
– Örjan Johansson
BRNP

BESLUT

Banverket beslutar med stöd av 2 kap. 8 § lagen (1995:1649) om byggande av järnväg att fastställa järnvägsplanen i enlighet med vad som redovisas i planbeskrivning och på planritningar. Byggande av järnväg med stöd av järnvägsplanen skall därutöver ske i enlighet med vad sökanden har åtagit sig i ärendet enligt vad som framgår av motiveringen till detta beslut.

Beslutet innebär att Banverket, med stöd av 4 kap. 1 § samma lag, får rätt att lösa mark som inte endast tillfälligt skall användas för järnvägsändamål, samt särskild rätt som besvärar sådan mark.

BRN uppmärksammas på att fastställelsebeslutet förenas med följande villkor.

Anspråktagande av mark genom upplåtelse av tillfällig nyttjanderätt får ske för en tid av högst 15 månader från byggstart.

Bullerbegränsande åtgärder i form av fönsteråtgärder skall erbjudas för fastigheterna Umeå-Brattby 5:3/5:11.

BESKRIVNING

Utredningar och beslut som föregått järnvägsplanen

Järnvägsplanen har föregåtts av kapacitetsutredning (BRNT 2000:6) och av förstudie (BRNT 2001:13-III).

Syftet med kapacitetsutredningen har varit att beskriva hur trafiken på Stambanan, sträckan Tväråbäck – Brännland kommer att förändras från år 2000 till år 2010.

Förstudien, som omfattar sträckan Vännäs – Brännland, redovisar utformning, konsekvenser, anläggningkostnad och effekter av en ny mötesstation i Brattby.

I förstudien beskrivs tre alternativ, utredningsalternativ UA1, UA2 och ett nollalternativ. Banverket, Norra Banregionen, beslutade den 3 maj 2002 att upprätta en järnvägsplan för utredningsalternativ UA2.

Handläggare:
Jan Gutman
Tel. 0243-44 64 43
jan.gutman@banverket.se

Datum 2006-07-10
Diarienummer HK06-1062/SA20



Den planerade järnvägsanläggningens utformning

Järnvägsplanen omfattar en ny mötesstation på östra sidan av befintligt spår. Mötesstationen skall utformas som en tvåspårskombination och tillåta möten av 750 meter långa tåg med samtidig infart. Två nya växlar skall byggas och anslutas mot huvudtågspåret. Den hinderfria längden på spåret skall vara 980 meter. Banvallen beräknas breddas till ca 10 meter, med längden ca 1200 meter.

Två befintliga passager för fordonstrafik, samt en gångpassage över järnvägen utgår. Nuvarande överfart vid Umeå-Brattby 5:3/5:11 ersätts med en planskild korsning och överfarten vid Brattby såg förses med gångfälla. Servicevägar, med anslutning till växellägen, byggs.

Anläggningskostnaderna beräknas till ca 44 milj kr i 2002 års prisnivå. Finansiering sker med anslagsmedel. Projektet finns medtaget i fastställd banhållningsplan som en del av de satsningar man planerar att genomföra för att öka kapaciteten på Stambanan genom övre Norrland.

Ianspråktagande av mark

Järnvägsplanen innebär att ca 0,4 ha mark förvärvas med äganderätt.

Under byggtiden behöver ca 4,6 ha mark tas i anspråk med tillfällig nyttjanderätt.

Vilken mark som tas i anspråk för de olika ändamålen framgår av planritningarna.

Riksintressen och Natura 2000

Av miljökonsekvensbeskrivningen framgår att flera riksintressen finns i områdets närhet, men att inget av dessa berörs av järnvägsplanen.

Den föreslagna mötesstationen kommer inte heller beröra det skyddsvärda Natura 2000-området Holmarna.

Kommunala planer

I översiktsplan, antagen den 25 maj 1998 för Umeå kommun, finns järnvägen utlagd. Enligt planhandlingarna berör järnvägsplanen inte något detaljplanelagt område.

Miljö kvalitetsnormer och allmänna hänsynsregler

Av planhandlingarna framgår att bansträckan är elektrifierad. Trafik med dieseldrivna fordon kommer endast i viss utsträckning förekomma för underhållsarbete och för vissa transporter. Den nya mötesstationen kommer inte att medverka till att någon miljö kvalitetsnorm överskrids.

Av den miljökonsekvensbeskrivning som hör till planen framgår att de allmänna hänsynsreglerna enligt 2 kap. miljöbalken har iakttagits.

Datum 2006-07-10
Diarienummer HK06-1062/SA20



ÄRENDETS HANDLÄGGNING

Järnvägsplanen har upprättats av Banverket, Norra Banregionen, och är daterad den 15 april 2004. Den har föregåtts av förstudie (BRNT 2001:13-III) daterad den 3 juni 2002.

Under förstudieskedet har samråd, enligt 6 kap. 4 § miljöbalken, skett med kommunen, länsstyrelsen, och Vägverket. Ett allmänt samrådsmöte med sakägare och andra berörda har hållits den 8 november 2001. Kungörelse om samrådsmötet har varit införd i Västerbottens-Kuriren och Västerbottens Folkblad.

I förstudien framgår att Länsstyrelsen i Västerbottens län har beslutat att projektet inte kan antas medföra betydande miljöpåverkan.

Järnvägsplanen avser utbyggnad av en ny mötesstation kortare än 5 km. Tillåtlighetsprövning enligt 17 kap. 1 § miljöbalken krävs därför inte.

Vid upprättandet av järnvägsplanen har samråd enligt lagen om byggande av järnväg skett med länsstyrelsen och Umeå kommun. Berörda fastighetsägare och sakägare inbjöds till ett allmänt samrådsmöte den 5 maj 2003. Kungörelse om samrådsmötet har varit införd i Västerbottens-Kuriren och Västerbottens Folkblad.

Järnvägsplanen innehåller en miljökonsekvensbeskrivning som, efter revidering, har godkänts av länsstyrelsen i Västerbottens län den 18 augusti 2003.

Järnvägsplanen har under tiden 28 november 2003 – 7 januari 2004 varit utställd på Banverkets regionkontor i Luleå, samt Brattby bygdegård. Kungörelse om utställelse har varit införd i Västerbottens-Kuriren och Västerbottens Folkblad. Underrättelse om utställelse har skickats i rekommenderad försändelse till alla i fastighetsförteckningen, till kommuner, myndigheter, samt till övriga berörda. Under utställelsen inkom 7 yttranden. De inkomna yttrandena sammanfattas och kommenteras nedan i "Motiv för Banverkets beslut".

Banverket, Norra Banregionen, har upprättat ett PM över de inkomna yttrandena, daterat den 23 januari 2004. Yttrandena under utställelsen har inte föranlett några justeringar i järnvägsplanen.

Länsstyrelsen i Västerbottens län tillstyrker i yttrande den 16 mars 2004 att järnvägsplanen fastställs.

Den 1 mars 2006 begärde Banverket, Norra Banregionen, fastställelseprövning för rubricerad järnvägsplan.

Kommunikation

De som yttrat sig under utställelsen har underättats om vad som därefter tillförts ärendet och getts möjlighet att inkomma med ytterligare synpunkter. Vid denna

Datum 2006-07-10
Diarienummer HK06-1062/SA20



kommunikation inkom ett yttrande vilket sammanfattas och kommenteras under rubriken "Kommunikationsyttranden".

MOTIV FÖR BANVERKETS BESLUT

Stambanan genom övre Norrland mellan Vännäs och Brännland kommer att bli mycket hårt belastad när Botniabanan är i full drift. Ett flertal tåg kommer då att ledas om från Stambanan till Botniabanan via triangelspåret i Vännäs. Sträckan Vännäs – Brännland är redan idag en flaskhals på grund av att avståndet mellan mötesstationerna är 18,5 kilometer. Normalt efter stambanan ligger mötesstationerna på 4,5 till 12 kilometers avstånd.

Sträckan Tväråbäck – Brännland är stambanans längsta stationssträcka på 26 kilometer. Resultatet från kapacitetsutredning (BRNT 2000:6) visar att två nya mötesstationer på sträckan Tväråbäck – Brännland krävs för att klara den framtida prognostiserade trafikeringen. Mötesstationen i Brattby utgör den ena av dessa två stationer.

Syftet med den nya mötesstationen är att öka kapaciteten på Stambanan genom övre Norrland och tillgodose framtida kapacitetsbehov.

Regeringen har i proposition 1996/97:53 angett riktvärden för trafikbuller. Riktvärdena står för god miljö kvalitet och kan ses som långsiktiga mål för trafikbuller. Vid tillämpning av riktvärdena skall hänsyn tas till vad som är tekniskt möjligt och ekonomiskt rimligt.

Banverket har gemensamt med Naturvårdsverket utarbetat riktlinjer för buller- och vibrationsbegränsande åtgärder. Överskrids högsta acceptabla värde kan åtgärder behöva vidtas som inte är samhällsekonomiskt lönsamma.

Av planhandlingarna framgår att högsta acceptabla värde för inomhusbuller nattetid kommer att överskridas för fastigheterna Umeå-Brattby 5:3/5:11. Genom att montera tilläggsrutor kommer bullernivån sänkas med ca 10 dB(A) till ca 48 dB(A) vilket innebär att högsta acceptabla värde kommer att klaras. Banverket bedömer dock att det inte är tekniskt möjligt och ekonomiskt rimligt att klara riktvärdet för maximal ljudnivå inomhus 45 dB(A).

För utomhusbuller kommer högsta acceptabla värde, 70 dB(A) ekvivalent ljudnivå, att klaras. Den ekvivalenta ljudnivån vid närliggande bostadshus påverkas endast marginellt av mötesstationen.

Av planritning 597 120 blad 01 framgår att bostadshuset på fastighet Umeå-Brattby 3:22 ligger utanför gränsen för järnvägsplanen. Fastigheten, som ligger ca 250 meter ifrån planerad nyetablering, berörs bara så till vida att en liten del av marken ligger innanför planområdet. Frågor beträffande buller- och vibrationsbegränsande åtgärder för omnämnt bostadshus ingår därför inte i fastställelseprövningen.

Banverket arbetar dock, på uppdrag av regeringen, med ett långsiktigt åtgärdsprogram för att förbättra situationen för människor som utsätts för buller ifrån

Datum 2006-07-10 Diarienummer HK06-1062/SA20



järnvägen. Enligt nationell banhållningsplan kommer Banverket, i en första etapp fram till 2007, att ha åtgärdat de bostäder som längs befintlig bana är utsatta för bullernivåer överstigande 55 dB(A) i sovrum vid fler än fem tillfällen per natt.

Den nya mötesstationen innebär ingen eller obetydlig förändring av vibrationsnivåerna från banan.

Banverket anser att de åtaganden som Banverket, Norra Banregionen, gör för att förebygga bullerstörningar uppfyller intentionerna med proposition 1996/97:53. Sammantaget bedömer Banverket att planen är godtagbar från buller- och vibrationssynpunkt.

De närmaste byggnaderna ligger på ett avstånd av ca 40 meter från planerad mötesstation. Några störningar till följd av elektromagnetisk strålning vid tågpassage kan inte antas uppstå.

Norra Banregionen har under hand utfäst sig att göra gångfällan, på planritning S97 120 blad 01, upplåsbar. Banverket förutsätter att detta genomförs.

Det har i samband med fastställelseprövningen uppmärksamats att utställd järnvägsplan innehållit motsägelsefulla uppgifter rörande upplåtelseiden för den mark som avses att ianspråk tas med tillfällig nyttjanderätt. Banverket har därför förenat fastställelsebeslutet med ett villkor.

Kommentarer till framförda synpunkter

Banverket vill framhålla att frågor som rör genomförandet av järnvägsplanen inte omfattas av fastställelseprövningen. Frågor av detta slag kommer att behandlas bland annat vid markåtkomstförhandlingar, lantmäteriförrättningar, allmän domstol eller i samband med att bygghandlingar upprättas. Det gäller exempelvis:

- bestämmande av ersättningar
- markbyten
- omläggning av ledningar
- rivning eller flyttning av byggnader
- påverkan på omgivningen under byggskedet

Banverkets kommentarer till yttrandena anges i *kursiv* stil.

Yttranden under utställelsen

Umeå kommun, Stadsledningskontoret

– Saknar en mellan Banverket och Vägverket samordnad redovisning av hur projekten, vägutredning för E12 och mötesstation Brattby, påverkar varandra.

Samråd har skett med Vägverket Region Norr, men planerad ombyggnad av väg E12 har ej kommit till det skede att en samordnad redovisning varit möjlig.

Datum 2006-07-10
Diarienummer HK06-1062/SA20



– Påpekar att ljudnivån inomhus för fastighet Umeå-Brattby 3:22 kommer att ligga över nivån för högsta acceptabla värde och att det i järnvägsplanen saknas en redovisning av vilka åtgärder Banverket avser att vidta om bullerbegränsande åtgärder inte medför att gällande riktvärden kan innehållas.

Synpunkterna har behandlats i kapitlet "Motiv för Banverkets beslut".

– Anser att sulfidhaltiga massor i första hand bör behandlas så att de kan läggas under grundvattennivån, i annat fall måste åtgärder vid uppläggning vidtas så att försurning och läckage av metaller undviks.

Synpunkten är en genomförandefråga och omfattas inte av fastställelsen, men har kommenterats i BRN:s PM över inkomna yttranden vid utställelsen.

Stiftelsen Natur- och Kulturvårdsleden i Umeälvens dalgång

– Verkar för att på sikt utveckla en cykelled längs älven och ser gärna att Banverket har detta i åtanke vid planering av nya ersättningsvägar, järnvägsbroar och passager för gående och cyklister.

– Ser gärna att ersättningsvägarna söder om järnvägen binds samman på hela sträckan Norrfors – Vindelälven.

– Påpekar vikten av att åtkomsten till Natura 2000-området Holmarna ej försämras.

Synpunkterna är genomförandefrågor och omfattas inte av fastställelsen, men har kommenterats i BRN:s PM över inkomna yttranden vid utställelsen.

Vägverket Region Norr, Vägbyggnadsavdelningen

– Anser att erforderlig hänsyn tagits till Vägverkets planer i området, men att man ur trafiksäkerhetssynpunkt bör stänga plankorsningen vid sektion 864+365.

Med anledning av framförda synpunkter från boende på båda sidor om järnvägen, kommer plankorsningen vid sektion 864+365 att kvarstå.

Åke Lundström, Umeå-Brattby 5:20

– Påpekar att de kommunikationspåpekanden som gjorts från boende i anslutning till sågen endast delvis beaktats, hade förväntat sig övergång med bom enligt tidigare förslag.

– Hävdar att förslaget med gångfälla försvårar alternativt omöjliggör tyngre transporter till fastigheten, främst transporter av spån för eldning, men att problemet kan lösas om gångfällan görs upplåsbar eller på annat sätt rörlig.

Norra Banregionen har utfäst sig att göra gångfällan, på planritning 597 120 blad 01, upplåsbar. Skulle detta inte fungera tillfredsställande kan ersättning utgå för ökat transportavstånd. Ersättningsfrågan rör dock inte planens lämplighet och tas istället upp när järnvägsplanen skall genomföras.

Sigurd Åström, Umeå-Brattby 5:12

– Påpekar att Banverket pressat samman stam- och grenledningar, så att de ej längre fungerar för avvattning av åkermarken, när Banverket för några år sedan rensade diket vid järnvägsspårets norra sida, och yrkar på att ny stamledning ansluts mot befintliga grenledningar och att trasiga grenledningar också byts ut.

Datum 2006-07-10
Diarienummer HK06-1062/SA20



– Påpekar att åkermark intill tillfartsvägar för underfart tycks skäras sönder med svårbrukade åkerkilar som följd. Anser att samförstånds lösning därför skall komma till stånd för att eliminera problemet.

Synpunkterna är genomförandefrågor och omfattas inte av fastställelsen, men har kommenterats i BRN:s PM över inkomna yttranden vid utställelsen.

Sten Sandgren, Gubböle 1:58 (genom ombud LRF Konsult)

– Bedriver omfattande grisuppfödning och menar att en stängning av den järnvägsöverfart som idag används medför en ökad resväg med ca 6 kilometer tur och retur till 14,5 ha åker som brukas på "fel" sida av järnvägen. Dessutom kommer det att innebära transport med vagnar och redskap i 30 km/h på E12:an vilket innebär fara för honom och för övriga trafikanter. Till denna åker sker transport 200 gånger per år och en stängning av överfarten medför sådan ekonomisk skada i form av dyrare transporter att Sandgren bedömer det som ogörligt att fortsätta använda åkrarna om förslaget antas i nuvarande form. Sandgren är beroende av åkermarken för produktion av foder och för spridning av spillning. Sannolikt innebär en stängning av överfarten en nedskärning av produktionen vilket medför att hittills nedlagda investeringar är bortkastade.

– Sandgren föreslår därför att hans övergång inte stängs, eller att ytterligare en ersättningsväg byggs söder om järnvägen som går från den aktuella överfarten österut för att ansluta till den enskilda väg som finns där.

När Botniabanan är i full drift kommer flera tåg ledas om från Stambanan till Botniabanan via triangelspåret i Vännäs, vilket kommer leda till en markant ökning av trafiken på sträckan Vännäs – Umeå. Banverket arbetar med att förbättra trafiksäkerheten och genomför därför en översyn och reduktion av antalet obehagade plankorsningar längs hela Stambanan. Ur trafiksäkerhets-synpunkt anser Banverket att stängningen av plankorsningen är motiverad.

Frågor beträffande ersättningsvägar rör inte planens lämplighet och omfattas därför inte av fastställelsen. Frågan kommer istället att avgöras i samband med att järnvägsplanen genomförs.

Jerker Söder, Strand 1:4

– Föreslår att underfarten flyttas halva sträckan mot aktuell fastighet räknad från befintlig plankorsning.

– Kräver en gångfälla för Strand 1:4

Frågorna har kommenterats i BRN:s PM över inkomna yttranden vid utställelsen.

Kommunikationsyttranden

Sten Sandgren, Gubböle 1:58 (genom ombud LRF Konsult)

– Påpekar i kommunikationsyttrande att de synpunkter som tidigare framförts, med avseende på den försvårade brukning som mötesstationen kommer att innebära, inte på något sätt har tillmötesgått av Banverket. Anser att vägfrågorna bör lösas inom ramen för planen.

Datum 2006-07-10
Diarienummer HK06-1062/SA20



Ersättningsvägar fastställs inte i järnvägsplan. Synpunkten är därför en genomförandefråga som man kommer att ta ställning till i samband med att järnvägsplanen genomförs.

Sammanfattande bedömning

Banverket gör sammantaget bedömningen att järnvägsplanen innebär att den föreslagna järnvägsutbyggnaden får en lämplig utformning och att de fördelar som kan vinnas med planen överväger de olägenheter som planen orsakar enskilda.

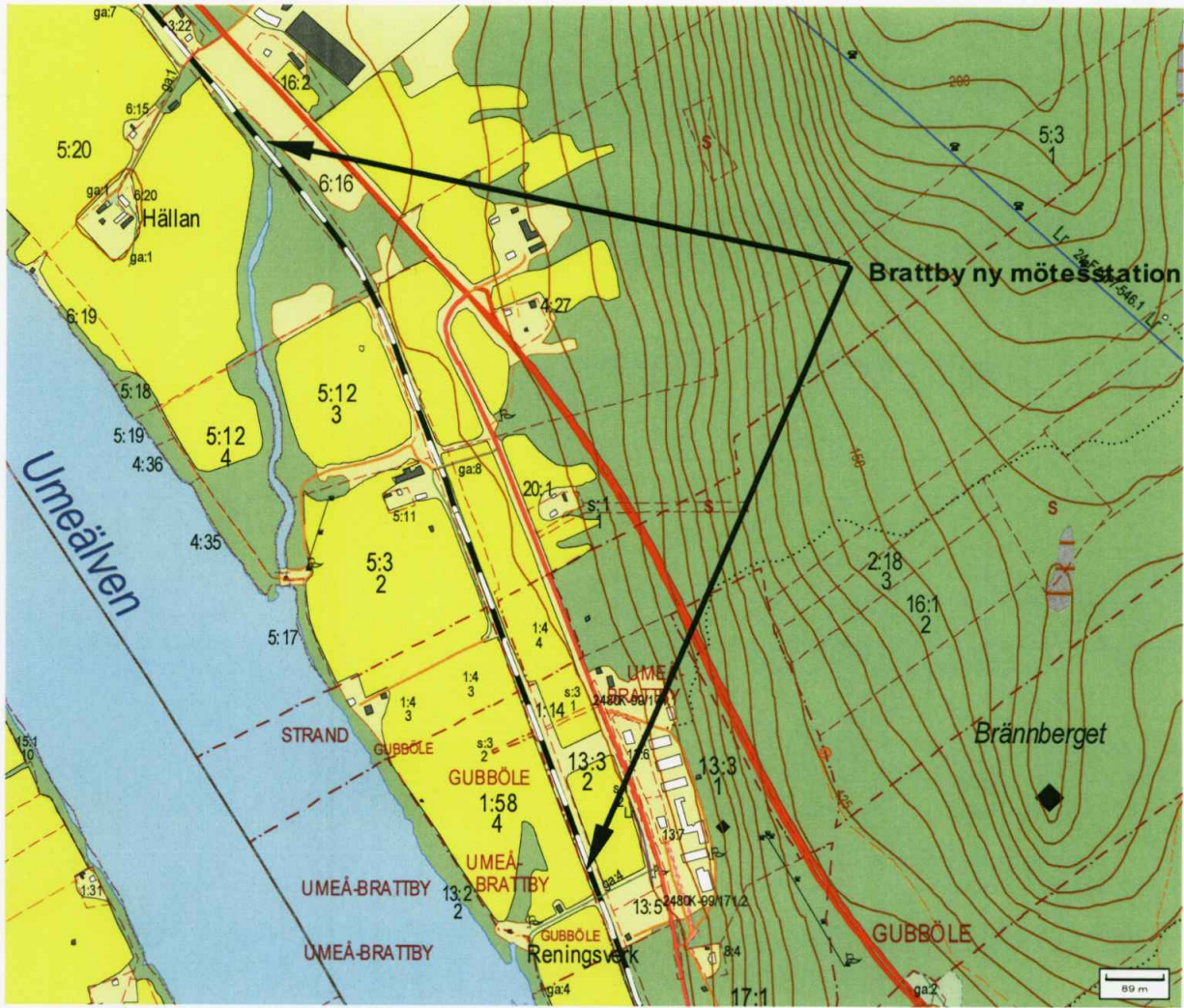
ÖVERKLAGANDE

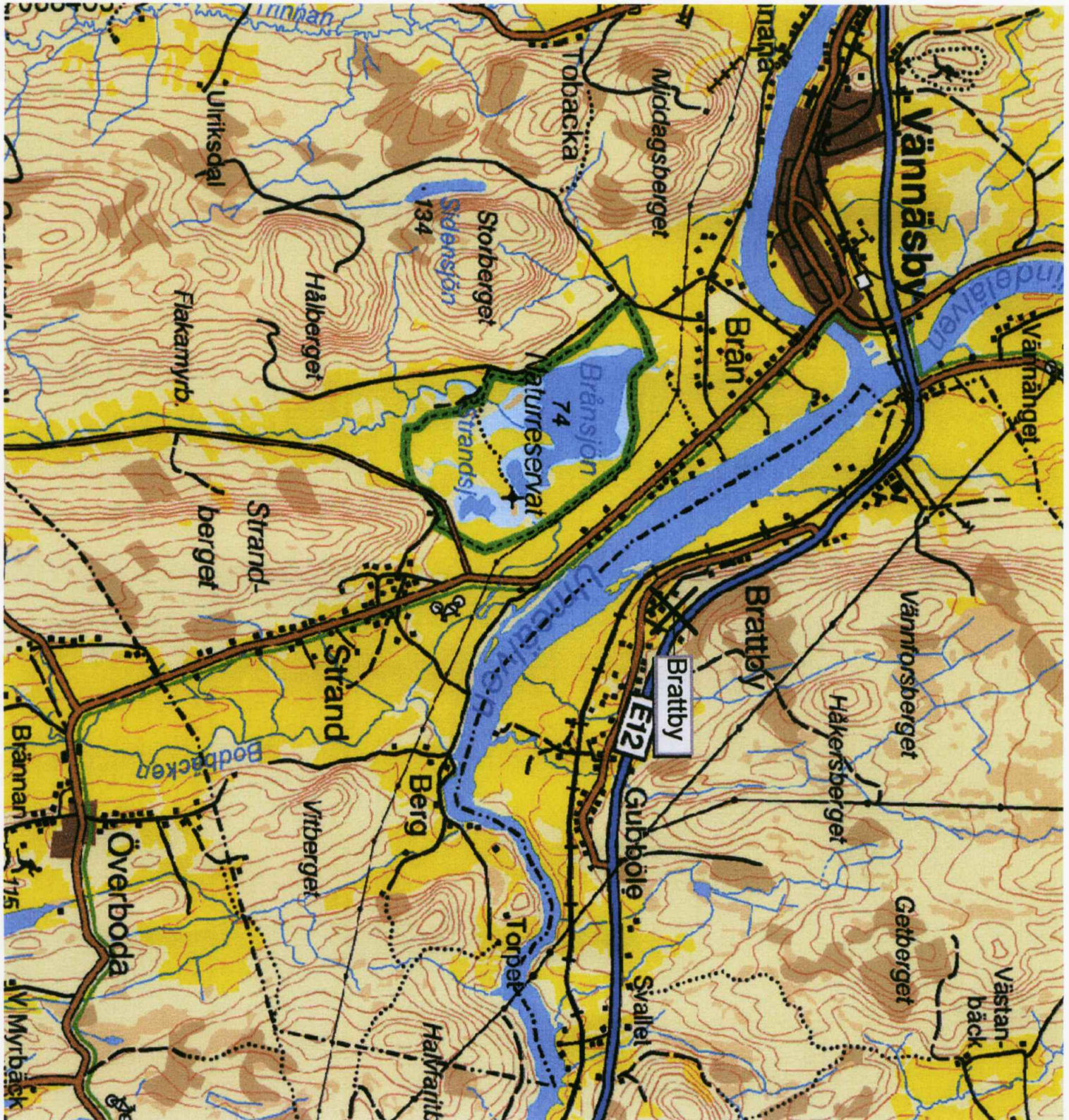
Detta beslut för överklagas hos regeringen.

Beslutande i detta ärende har varit tfj avdelningschef Anders Bength med Jan Gutman som föredragande. I den slutliga handläggningen har även seniorjurist Leif Aulin deltagit.


Anders Bength


Jan Gutman





Handläggare:

SigBritt Åhlin

Regdatum: 2008-01-08

Registrering av åtgärder:

Järnvägsplan-NY MÖTESSTATION I BRATTBY, str Vännäs-Brännland

Information:

Berörda fastigheter:

UMEÅ-BRATTBY 1:14

HÄNDELSER I ÄRENDET

2006-08-08 BD Beslutsdatum

2008-01-08 PB Inlagd i ACM