



Länsstyrelsen
Västerbotten

Beslut

Datum
2007-05-11

Ärendebeteckning
551-2821-2007

Delgivningskvitto

Arkivbeteckning
TDS 80:046

1(10)

NCC Roads AB Sverige Nord
Box 455
901 09 UMEÅ

Tillstånd till fortsatt täktverksamhet inom fastigheten Mickelsträsk 2:49 i Umeå kommun

(5 bilagor)

Beslut

Länsstyrelsen meddelar NCC Roads AB Sverige Nord (bolaget), org. nr 556302-3307, tillstånd enligt 9 kap. 6 och 8 §§ miljöbalken (1998:808) att t o m **den 30 juni 2010** bedriva fortsatt täktverksamhet i form av lastning och uttransport från befintliga upplag inom fastigheten Mickelsträsk 2:49 i Umeå kommun.

Tillståndet gäller för lastning och transport av **13 888 ton grusmaterial i befintliga upplag**. Brytningsområdet har en total yta av ca 20 000 m². Verksamhetsområdets areal är ca 70 000 m² och dess gräns har markerats på bilagda fastighetskarta med en heldragen röd linje.

Länsstyrelsen fastställer, enligt 4 kap. 2 § förordningen (1998:940) om avgifter för prövning och tillsyn enligt miljöbalken, den årliga avgiften till 3 063 kr (70 % av 4 375 kronor) beräknad utifrån den tillståndsgivna mängden.

Länsstyrelsen förutsätter att verksamheten inte innebär intrång i enskild eller allmän rätt.

Länsstyrelsen avslår bolagets begäran om verkställighetsförordnande.

Länsstyrelsen godkänner miljökonsekvensbeskrivningen, upprättad 2007-02-10 och reviderad 2007-03-13, och som fogats till ansökan.

För tillståndet gäller följande villkor:

Allmänt

1. Om inte annat framgår av nedan föreskrivna villkor ska verksamheten bedrivas i huvudsaklig överensstämmelse med vad bolaget uppgett och åtagit sig enligt ansökan.
2. Personal som arbetar inom täktområdet ska vara väl informerad om betydelsen av innehållet i täkttillståndet. En kopia av tillståndet, in-

klusive bilagor, ska finnas tillgänglig vid täkten och förvaras av platsansvarig.

3. Gränsen för brytningsområdet ska under hela tillståndstiden vara utmärkt i terrängen på väl synligt sätt med träpålar med rödmålad topp. Fixpunkter med vitmålade pålar ska finnas markerade i terrängen.
4. Taktplan upprättad 2000-04-18 och reviderad 2000-08-23 ska gälla med de ändringar och förtydliganden, som framgår av villkoren nedan.

Under brytning

5. Verksamhet får bedrivas helgfri måndag-fredag, kl. 06.00-22.00. Om särskilda skäl föreligger får tillsynsmyndigheten medge annan förläggning av arbetstiden.
6. Buller från verksamheten ska begränsas så att det utomhus vid bostäder inte ger upphov till högre ekvivalent ljudnivå än följande riktvärden:
50 dBA dagtid (kl 07-18) helgfri måndag-fredag
45 dBA dagtid (kl 07-18) lör-, sön- och helgdag samt kvällstid (kl 18-22)
40 dBA nattetid (kl 22-07)

Momentan ljudnivå nattetid får inte överstiga 55 dBA.
7. Brytningsområdet ska efterbehandlas efterhand som arbetet i täkten fortskrider. Avbaningsmassorna ska vid efterbehandling bredas ut över området.
8. På arbetsplatsen ska hållas god ordning. Försliten materiel, skrot och liknande ska omhändertas.
9. För att minimera diffus damning ska körvägar bevattnas vid behov. Lignin får användas, men inte salt.
10. Samråd angående kommande transporter ska ske med berörd sameby, Rans sameby, innan täktverksamheten startar.
11. Införsel av massor till verksamhetsområdet, såsom återvinningsmassor från vägbyggen, får ej ske.
12. Petroleumprodukter, oljor och andra farliga varor ska inte förvaras inom täktområdet, i enlighet med bolagets åtagande.

13. All hantering av farliga varor, som exempelvis tankning, får endast ske på tät yta så att eventuellt spill kan samlas upp.
14. På arbetsplatsen ska finnas saneringsutrustning (Absol eller annat absorptionsmedel med motsvarande funktion) för beredskap i händelse av läckage av bränsle och olja från fordon och maskiner.
15. Spill av olja, oljehaltigt avfall och liknande ska samlas upp. Det betraktas som farligt avfall och ska förvaras väl skyddat, transporteras av godkänd transportör och slutligt omhändertas av godkänd omhändertagare. Mängder farligt avfall och transportör ska journalföras.
16. Arbetsmaskiner ska antingen fördes med spillplåt eller ställas upp på plåtar för uppsamling av oljespill eller placeras på hårdgjord och tät yta med motsvarande funktion.
17. Inträffar haveri eller driftstörningar som kan leda till olägenheter för människors hälsa eller miljön ska verksamheten omedelbart avbrytas och kommunens räddningstjänst samt tillsynsmyndigheten kontaktas.

Efter brytning

18. Efterbehandlingen av täkten ska slutföras inom tillståndstiden.
19. Brytningsområdets slänter får inte ges en brantare lutning än 1:3. Slänterna ska avrundas mjukt vid släntkrön och slänkfot samt i övrigt mjukt anpassas till angränsande terräng.
20. Upplagen av bearbetat material ska vara borttransporterade vid tillståndstidens utgång.
21. Täkten ska som en del av efterbehandlingen i enlighet med ovanstående villkor planteras med skog. Ifall förhållandena är för ogynnsamma för att vegetation ska etableras på ett tillfredsställande sätt i täktområdet enbart med hjälp av skogsplantering, ska täktområdet även besås med gräs.

Vissa allmänna skyldigheter anges i bilaga.

Sedan täktarbetet avslutats och efterbehandlingen enligt ovan angivna villkor verkställt ska anmälan omedelbart ske till tillsynsmyndigheten för besiktning.

Om verksamheten avslutas innan tillståndstidens utgång ska anmälan om detta göras till tillsynsmyndigheten.

Om sökandena vill överlåta tillståndet till någon annan ska detta rapporteras skriftligen till Länsstyrelsen. Sökanden är ansvarig för täktverksamheten tills Länsstyrelsen har godkänt övertagandet.

Med stöd av 22 kap 25 § miljöbalken överlåter Länsstyrelsen åt tillsynsmyndigheten att fastställa de villkor som kan behövas rörande förläggning av arbetstiden (villkor 5).

En av Länsstyrelsen godkänd säkerhet på 40 000 kronor har ställts för att i detta beslut meddelade villkor uppfylls. Länsstyrelsen kan ompröva den ställda säkerheten, om den anses otillräcklig.

Motivering

Samråd enligt 6 kap 4 § miljöbalken bedöms ha skett på ett godtagbart sätt.

Länsstyrelsen har prövat ansökan utifrån förutsättningen att den avser tillstånd till fortsatt täktverksamhet med lastning och uttransport av 13 888 ton krossat grus i upplag under 3 år. Villkoren är att betrakta som normalvillkor för denna typ av verksamhet inom en grustäkt med aktiv renskötsel i närområdet.

Tillåtna arbetstider enligt villkor 10 i föregående tillstånd 2330-6042/00, utifrån bolagets dåvarande åtagande, var vardagar kl. 07-18. Bebyggelse finns i närheten av utfartsvägen till väg 364 och materialupplagen är måttligt stora. Med tanke på detta anser Länsstyrelsen att bolaget generellt bör få bedriva verksamhet måndag-fredag. Därmed torde inga nämnvärda miljöstörningar för människor uppkomma från verksamheten.

Länsstyrelsen finner det lämpligt att delegera till tillsynsmyndigheten att fastställa de villkor som kan behövas rörande annan förläggning av arbetstiden.

Påverkan på naturmiljön begränsas av att ingen ytterligare brytning ska ske. Länsstyrelsen bedömer att verksamheten bör kunna planeras och utformas så att den inte stör renflyttningar förbi täktområdet. En förutsättning för detta är att samråd sker mellan täktinnehavaren och berörd sameby inför produktionsstart och att hänsyn tas till vad som kommer fram där.

Med hänsyn till att verksamheten endast innebär utlastning av material från befintliga upplag under en relativt begränsad tid bedömer Länsstyrelsen, med hänsyn till föreskrivna villkor, att hinder inte föreligger utifrån miljöbalkens mål i 1 kap, de allmänna hänsynsreglerna i 2 kap. eller de grundläggande hushållningsbestämmelserna i 3 kap. miljöbalken. Ansökan ska därför bifallas.

Länsstyrelsen anser att de skäl bolaget anfört inte motiverar undantag från huvudregeln att ett tillstånd får tas i anspråk först sedan det vunnit laga kraft. Ansökan om verkställighetsförordnande kan därför inte bifallas.

Ansökan

Bolaget inkom 2007-02-22 med ansökan enligt miljöbalken om tillstånd till fortsatt täktverksamhet, i form av utlastning av 13 888 ton krossat grus i upplag inom fastigheten Mickelsträsk 2:49 i Umeå kommun. Bolaget inkom samtidigt med begäran om verkställighetsförordnande för verksamheten. Motivet för verkställighet är verksamhetens omfattning och att materialet ligger i ordnade upplag sedan senaste täkttillstånd löpte ut 2006-06-30. Ansökan avser ett tillstånd under 3 år.

Av bolagets beskrivning av verksamheten framgår i huvudsak följande:

Lokalisering

Takten är belägen på Norbergets nordöstra sida, ca 200 m ö h, 3,5 km norr om Kroksjö och 3 km söder om Mickelsträsk längs väg 364 i Umeå kommun. Vid tätbebyggelsen Ålund går en enskild väg österut mot Träskliden och takten är placerad ca 1 000 m in på denna väg. Takten ligger i en nordvästslutning mot närliggande sjö men är delvis insynsskyddad från den enskilda vägen av höjder och trädridåer trots att avverkning skett under året. 200 m norr om täktområdet finns sjöarna Mickelsträsket och Yttersjön. Området kring takten består av skogsmark och tallhed med undervegetation av mossa och lav. Det närmaste bostadshuset ligger vid väg 364, ca 800 m från området. Den enskilda vägen fick en nysträckning för att minimera störningarna från trafik kopplad till takten. Bebyggelse finns också vid Träskliden ca 1 300 m från täktområdet.

Verksamhetsbeskrivning

Täktverksamhet har pågått på platsen sedan lång tid. Nu aktuell verksamhet består av lastning ur befintliga upplag med lastmaskin samt in- och uttransporter med lastbil. Arbetet i takten planeras pågå måndag till söndag, kl. 06.00-22.00. Utlastning kommer vanligtvis att ske måndag-fredag kl. 06.00-17.00, men kan under särskilda omständigheter förekomma kvällar och helger. Materialet har så gott som uteslutande använts till asfalt. Under år 2005 kördes ca 20 000 ton råmaterial ut och kvar blev 13 888 ton i upplag. Upplagen finns markerade på den tidigare täktplanen. Materialet planeras främst att användas som byggnads- och fyllnadsmaterial vid närliggande objekt och på en begränsad lokal marknad. Ur resurshushållningssynpunkt anser bolaget att material som är processat bör tas till vara. Utlastning av hela mängden innebär totalt 434 materialtransporter från täktområdet. Transporterna sker via befintlig transportväg ut på väg 364.

Efterbehandling har utförts till största delen och kommer att fortsätta efter avslutad verksamhet i enlighet med efterbehandlingsplanen i senaste täkt-tillståndet (dnr 2330-6042/00) från 2001-05-10. Detta innebär att slänterna ges en lutning av 1:3 och avrundas mjukt vid släntkrön och släntfot samt anpassas till omgivande terräng. Bolaget har i efterbehandlingsplanerna tagit hänsyn till att området ska kunna nyttjas för skogsbruk och renskötsel.

När det gäller skyddsåtgärder och försiktighetsmått anger bolaget bl.a. att daglig kontroll sker av maskiner och utrustning för att förhindra läckage. Inträffar läckage finns rutiner och instruktioner uppställda för hur förorening ska omhändertas. All eventuell tankning ska övervakas. Sker en olycka finns en beredskapsplan upprättad.

Miljökonsekvensbeskrivning

Av bolagets beskrivning av miljökonsekvenserna framgår i huvudsak följande:

Skyddsintressen

I Umeå kommuns översiktplan "Öp 98" finns inga noteringar om att området skulle vara särskilt skyddsvärt. Dock finns 1,5 km söder om täktområdet en våtmark, Stor-Bäckmyran med högt biologiskt värde och 1,5 km norr om Mickelsträsk finns en grusformation i form av en ås i mitten av sjön och i omgivande landskap. Det finns inget känt kulturminne inom verksamhetsområdet. Utlastning av upplag kommer inte att ta ytterligare mark i anspråk än vad som tidigare är utnyttjat. Enligt SGU:s brunnarkiv finns inga brunnar i närheten av täkten. Utlastning från upplag bedöms inte påverka yt- och grundvatten.

Täktområdet ligger inom Rans samebys renskötselområde. En flyttled av riksintresse passerar alldeles intill täktområdet, där det även finns renhägn. Rans sameby har 2006-06-13 och 2006-11-30 fått skriftligt information angående samråd. Telefonsamtal har förts 2007-01-30 med Olle Larsson, Rans sameby, som uttryckte oro för fortsatt utvidgning av täktverksamheten. Bolaget upplyste då om att den planerade begränsade verksamheten och tolkade det som om samebyn inte har något att erinra mot denna verksamhet. Bolaget bedömer att rennäringen inte torde störas av den begränsade verksamheten. Bolaget anger i komplettering 2007-03-13 att transporter beräknas ske framförallt sommartid och rennäringen brukar området december-mars. Verksamheten har pågått på fastigheten under lång tid och har vad bolaget känner till inte lett till störningar och problem mellan rennäring och täktverksamhet.

När det gäller buller och vibrationer samt damning bedömer bolaget att den fritidsbebyggelse som finns 1,3 km från området inte torde störas av verksamheten. Inga dammbegränsande åtgärder bedöms behöva vidtas i täkten. Ingen kontroll av yt- eller grundvatten har skett. Det finns dock alltid risk för att vatten förorenas vid eventuellt läckage av oljor och diesel från maskiner.

Den begränsade verksamheten kommer att bedrivas med en lastmaskin och det som behövs för dess dagliga tillsyn. Inga andra kemiska produkter kommer att hanteras inom täktområdet. Om farligt avfall uppstår kommer detta att omhändertas av godkänd transportör och godkänd mottagare. Med hjälp av miljöledningssystemets fungerande rutiner uppnås en förbättrad hantering av både kemiska produkter och farligt avfall.

Alternativa lokaliseringar och nollalternativ

Bolaget anser att begreppet alternativ lokalisering inte kan anses aktuell när det gäller utlastning av upplag. Nollalternativet, alltså att inte utnyttja materialet i upplagen, innebär att ekonomiska värden går förlorade.

Bolagets samlade bedömning är att fortsatt täktverksamhet i form av utlastning innebär minimal påverkan på området. Vidare torde rennäringen inte beröras. Eftersom närmaste bebyggelse finns på ett avstånd av ca 800-1 300 m från verksamhetsområdet kommer bullernivån inte att överstiga den tillåtna ljudnivån. Verksamheten beräknas inte medföra någon olägenhet genom dammspridning.

Tidigare beslut

Länsstyrelsen har tidigare 2001-05-10 (dnr 2330-6042/00) lämnat bolaget tillstånd enligt 12 kap 1 § miljöbalken till utökad grustäkt inom rubricerad fastighet. Tillståndet gällde t.o.m. 2006-06-30.

Handläggning, samråd, remisser etc

Länsstyrelsen beslutade 2006-08-17 (dnr 551-8940-2006) att planerad fortsatt täktverksamhet inte skulle antas medföra betydande miljöpåverkan enligt 6 kap 4 § miljöbalken och 3 § förordningen om miljökonsekvensbeskrivningar.

Bolaget inkom sedan 2007-02-22 med ansökan om fortsatt täktverksamhet och MKB. Efter en s.k. kompletteringsrunda, och sedan bolaget inkommit med ytterligare uppgifter rörande rennäringen, kungjorde Länsstyrelsen ärendet 2007-03-23.

Miljö- och hälsoskyddsnämnden tillstyrkte 2007-04-03 ansökan. Nämnden redovisade att vid besiktning i juli 2006 var de delar av täktområdet som inte användes för kvarvarande upplag släntjusterade, inför avslutande skogsplantering.

Bolaget har beretts tillfälle att yttra sig över täktavgiften och inte inkommit med några erinringar.

Gällande bestämmelser

För täkt av berg, sten, grus, sand, lera, jord eller andra jordarter för annat ändamål än markinnehavarens husbehov krävs tillstånd enligt 9 kap 6 samt 8 §§ miljöbalken (1998:808) samt 5 § i förordningen (1998:899) om miljöfarlig verksamhet och hälsoskydd jämfört med punkt 14.2-0 B i bilagan till förordningen.

Enligt 6 kap 9 § miljöbalken ska den myndighet som ska pröva ansökan där det krävs en miljökonsekvensbeskrivning i samband med avgörandet av ärendet ta ställning till om miljökonsekvensbeskrivningen uppfyller kraven i 6 kap miljöbalken.

Enligt 9 kap 6 a § miljöbalken ska vid prövning av en ansökan om tillstånd till täkt behovet av det material som kan utvinnas vägas mot de skador på djur- och växtlivet och på miljön i övrigt som täkten kan befaras orsaka. Tillstånd får inte lämnas till en täkt som kan befaras försämra livsbetingelserna för någon djur- eller växtart som är hotad, sällsynt eller i övrigt hänsynskrävande.

Alla som bedriver en verksamhet som kräver tillstånd enligt miljöbalken ska kunna visa att de förpliktelser som följer av de allmänna hänsynsreglerna i 2 kap. miljöbalken iakttas.

Enligt 22 kap. 28 § miljöbalken får Länsstyrelsen när det finns skäl till det, förordna att tillståndet till en verksamhet får tas i anspråk även om domen eller beslutet inte har vunnit laga kraft.

Täktavgift fastställs enligt förordning om avgifter för prövning och tillsyn (1998:940).

Information

Länsstyrelsen erinrar om att meddelat tillstånd enligt miljöbalken inte befriar från skyldighet att iaktta vad som i annan författning föreskrivs om den verksamhet som omfattas av tillståndet.

Villkoren kan enligt 24 kap 5 § pkt 5 miljöbalken komma att ändras om det genom verksamheten uppkommit en olägenhet av någon betydelse som inte förutsågs när verksamheten tilläts.

Ändringar av täktens utformning eller i verksamheten får inte ske utan att tillsynsmyndigheten i god tid underrättats. Tillsynsmyndigheten prövar om ändringarna kräver anmälan enligt 21 § förordningen om miljöfarlig verksamhet och hälsoskydd eller om enligt 5 § samma förordning tillstånd måste sökas.

Enligt 26 kap 19 § miljöbalken ska den som bedriver verksamhet som kan befaras medföra olägenheter för människors hälsa eller påverkan på miljön fortlöpande planera och kontrollera verksamheten för att motverka eller förebygga sådana verkningar. Den som bedriver sådan verksamhet ska enligt bestämmelsen ovan lämna förslag till kontrollprogram till tillsynsmyndigheten om tillsynsmyndigheten begär det.

Enligt 5 § förordningen (1998:904) om täkter etc. föreligger uppgiftsskyldighet beträffande dels vem som vid varje tidpunkt är exploatör av täkten, dels produktionen av bl. a. sten, grus, sand och morän. Exploatörsuppgift ska lämnas till Länsstyrelsen genast vid varje förändring medan produktionsuppgift ska lämnas senast den 28 februari varje år.

Den som bedriver tillståndspliktig miljöfarlig verksamhet ska senast den 31 mars varje år lämna en miljörapport till tillsynsmyndigheten enligt 26 kap 20 § miljöbalken.

Borttransport och slutligt omhändertagande av farligt avfall regleras i avfallsförordningen (2001:1063).

Skydd mot mark- och vattenförorening vid lagring av brandfarliga vätskor föreskrivs i Naturvårdsverkets föreskrifter och allmänna råd, NFS 2003:24.

Tillsynsmyndighet enligt miljöbalken är för närvarande Miljö- och hälso-skyddsnämnden i Umeå kommun.

I detta ärende har Miljöprövningsdelegationen inom Länsstyrelsen beslutat med Håkan Törnström, ordförande och Erik Olauson, miljö-sakkunnig. Föredragande har varit Erland Sköllerhorn.

Detta beslut kan överklagas hos Miljödombstolen, Umeå tingsrätt, se bilaga.



Håkan Törnström



Erik Olauson

Bilagor

Täktverksamhet, allmänna skyldigheter

Översiktskarta

Fastighetskarta

Täktplan

Hur man överklagar

Länsstyrelsen
Västerbotten

Beslut
Datum
2007-05-11

Ärendebeteckning
551-2821-2007

10

Kopia till:

Umeå kommun, stadsledningskontoret, bevis emotses + kungörelse

Miljö- och hälsoskyddsnämnden, Umeå kommun

Naturvårdsverket, 106 48 Stockholm + översiktskarta + fastighetskarta +
kungörelse

Lantmäterimyndigheten i Umeå kommun, 901 84 Umeå + översiktskarta +
fastighetskarta + täktplan

Vägverket, Region Norr, Box 809, 971 25 Luleå + översiktskarta + fastig-
hetskarta

Kopia utan bilagor till

Skattemyndigheten i Luleå, 971 82 Luleå

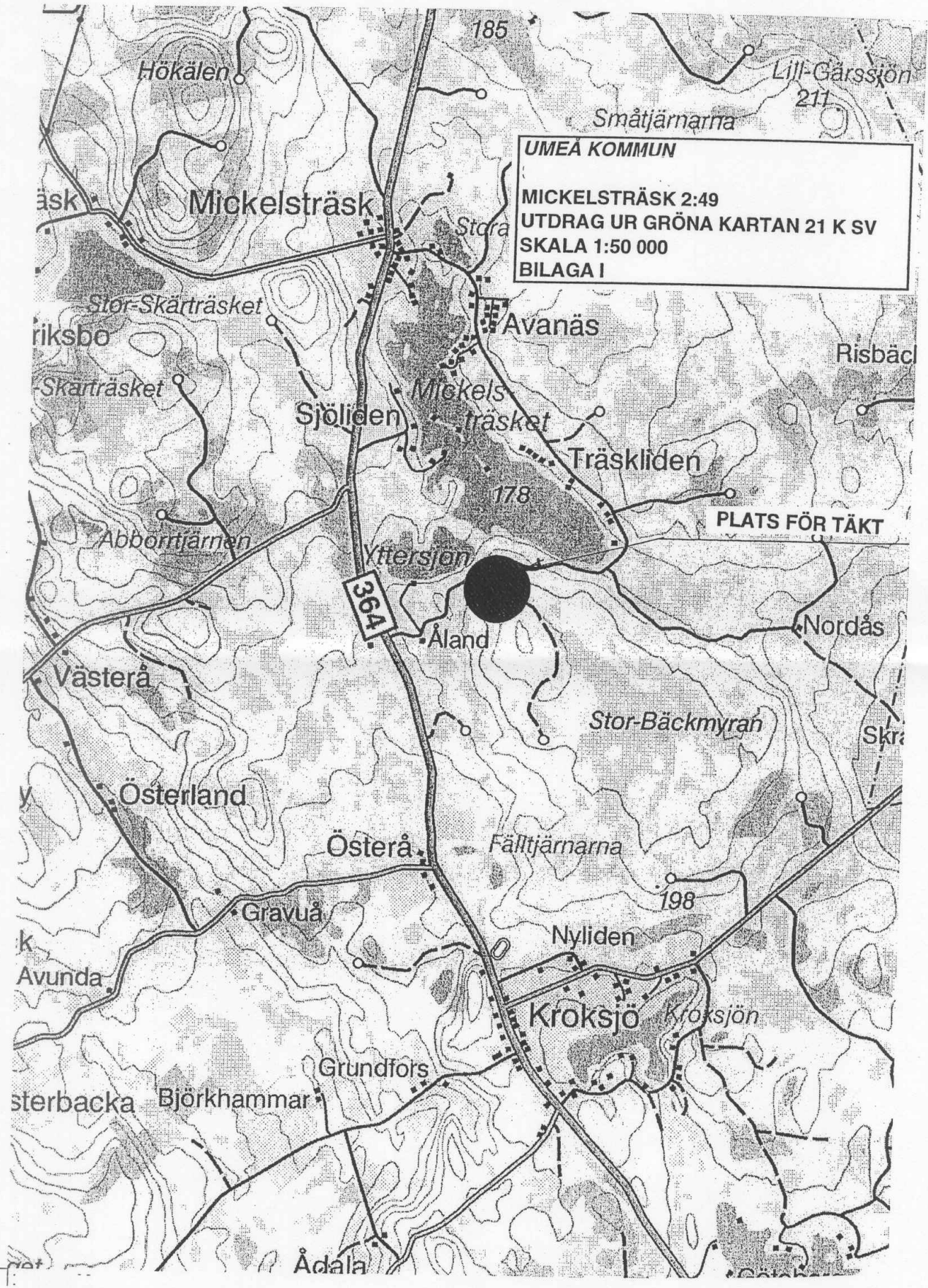
Skatteverket, Storföretagsskattekontoret, Ludvikaenheten, 771 83 Ludvika

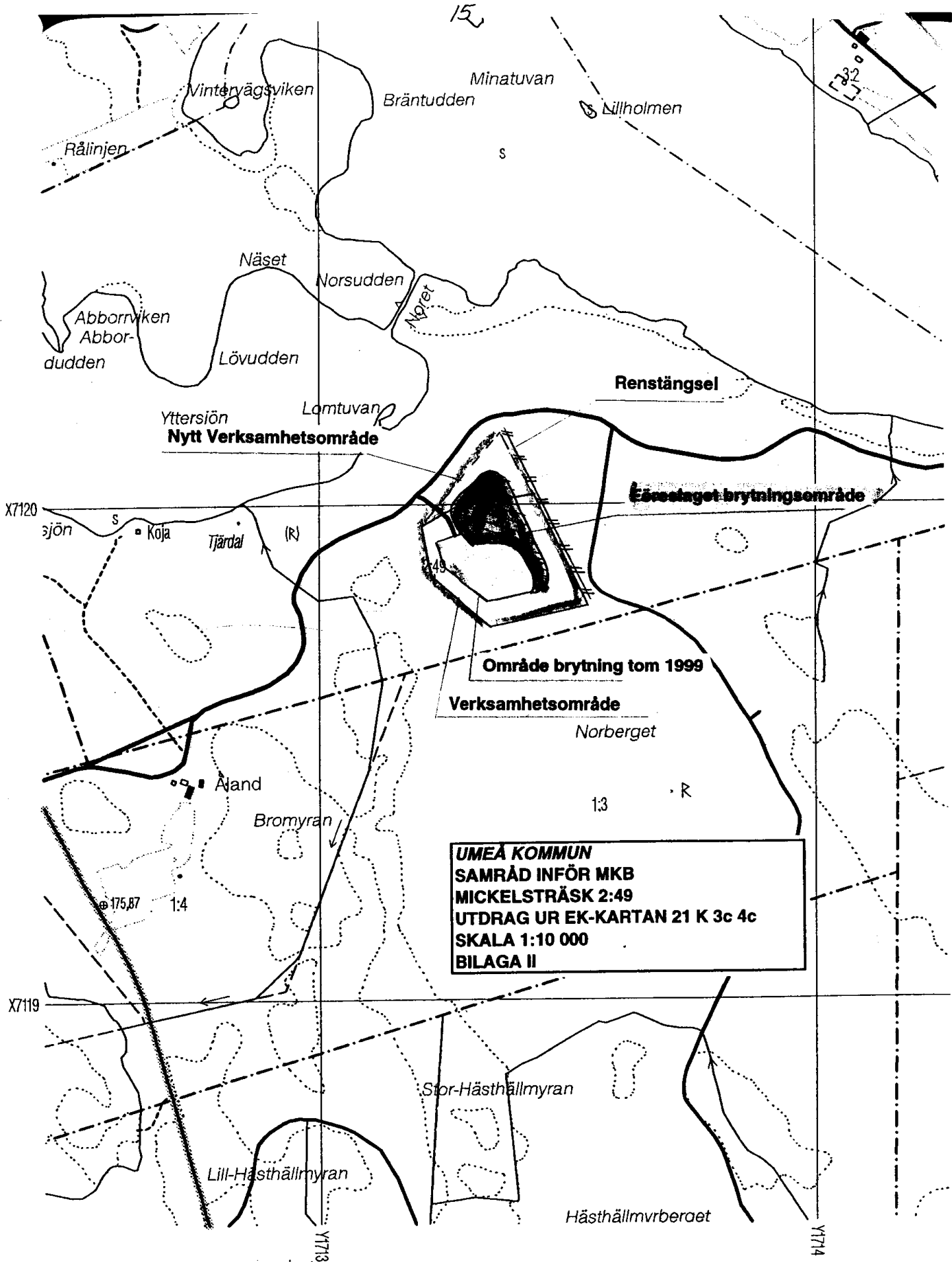
Rätts, Håkan T

Miljöskydd, Erik O

Miljöskydd, Erland S

13
Landskapskartan, Umeå kommun





Vinteryägsviken

Bräntudden

Minatuvan

Lillholmen

Rålinjen

Näset

Norsudden

Abbörsviken
Abbör-
dudden

Lövudden

Renstängsel

Yttersjön

Lomtuvan

Nytt Verksamhetsområde

Ärestaget brytningområde

X7120

sjön

s

Koja

Tjärdal

(R)

Område brytning tom 1999

Verksamhetsområde

Norberget

1:3

R

**UMEÅ KOMMUN
SAMRÅD INFÖR MKB
MICKELSTRÄSK 2:49
UTDRAG UR EK-KARTAN 21 K 3c 4c
SKALA 1:10 000
BILAGA II**

Åland

Bromyran

175,87

1:4

X7119

Stor-Hästhällmyran

Lill-Hästhällmyran

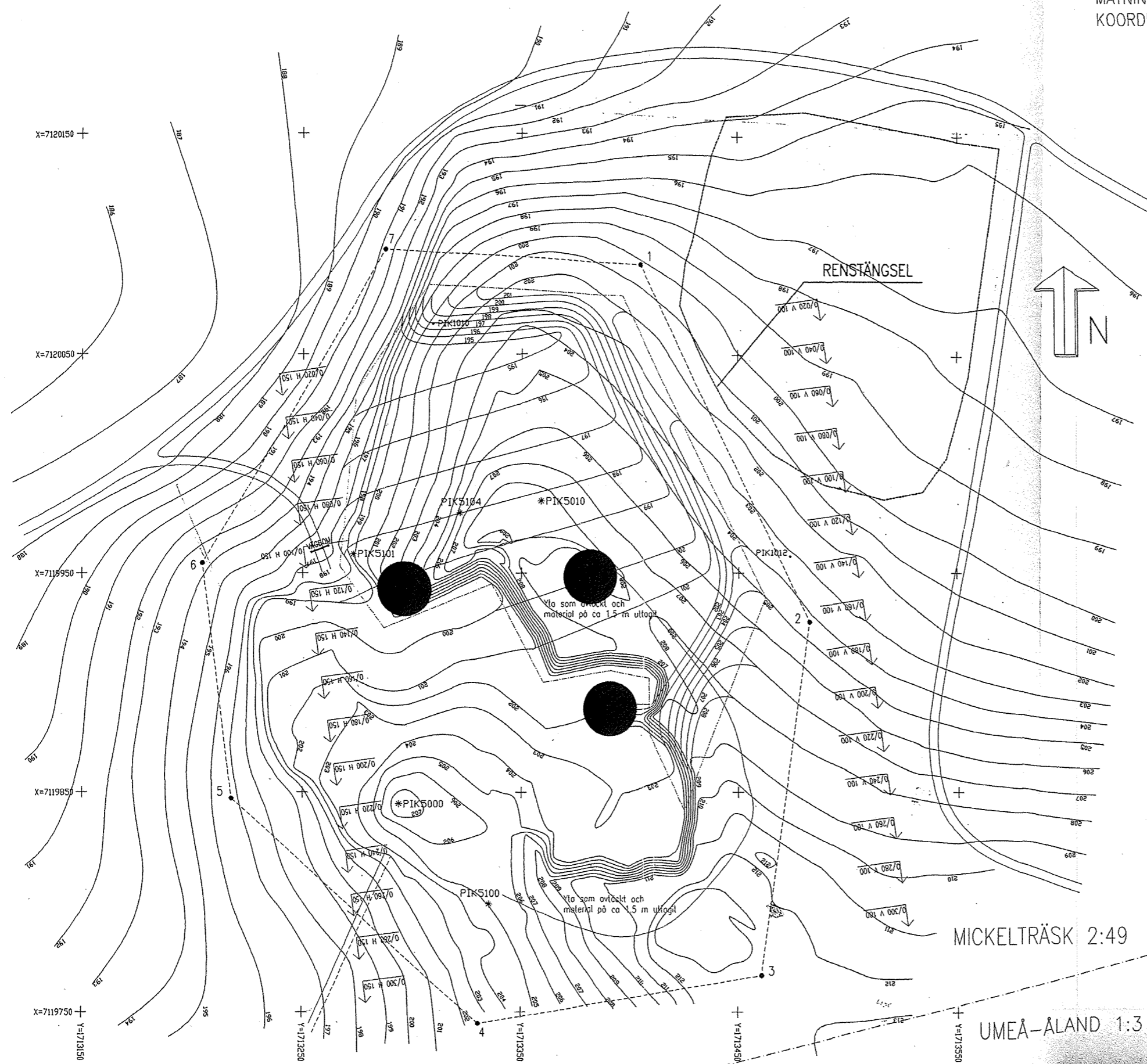
Hästhällmvrberaet

Y713

Y714

15

MÄTNING UTFÖRD 941026-27 AV CHRISTER LINDSTRÖM NCC
 MÄTNING UTFÖRD 991206 AV P-O Burström & Örjan Whinter NCC
 KOORDINATER I X,Y,Z PÅ TÄKTPLAN INPASSADE MOT EKONOMISKA-KARTAN



**KOORDINATFÖRTECKNING
MÄTPUNKTER FIXAR**

PNO	X	Y	Z	MARKERING
1010	7120063.93	1713309.70	199.77	RM
1012	7119957.60	1713473.41	203.28	RM
5101	7119958.71	1713273.18	199.77	RM
5104	7119977.50	1713322.00	206.20	RM
5100	7119799.18	1713335.49	204.24	RM
5010	7119983.03	1713358.80	208.48	RM
5000	7119844.83	1713294.36	207.41	RM

**KOORDINATFÖRTECKNING
VERKSAMHETSOMRÅDE**

PNO	X	Y
1	7120091	1714405
2	7119928	1714482
3	7119767	1714461
4	7119745	1714330
5	7119847	1714217
6	7119955	1714204
7	7120097	1714287

TECKENFÖRKLARING

- GRÄNS FÖR VERKSAMHETSOMRÅDE
- GRÄNS FÖR BRYTNINGSOMRÅDE
- - - - - TRAKTGRÄNS
- ===== BEFINTLIG VÄG
- VÄG STIG
- ~9 NIVÅKURVOR 1,0 m ÖVERYTA MARK/BEF. TÄKT
- ~8 NIVÅKURVOR 1,0 m ÅTERSTÄLLD TÄKTBOTTEN
- 0/000 HÖ 83 BASLINJE SEKTION SAMT SIDMÄTT
- *1002 MÄTPUNKT MARKERAD MED VITMÅLADE PÅLAR
- 1 GRÄNSPÅLE MED LÖPNR I SIGNALFÄRG

Upplagens ungefärliga plac.
 Färminskad 50%
 2007-02-10 / Uka

MICKELTRÄSK 2:49

UMEÅ-ÅLAND 1:3

	VERKSAMHETSOMRÅDE	KOORDINATER	CLI	20000418
	REVIDERINGS AVSER	SIG	DATUM	
UMEÅ KOMMUN TÄKTPLAN 20000418 MICKELSTRÄSK 2:49 EXPLOATERINGSPLAN ÅTERSTÄLLNINGSPÅN ÅLAND.DWG				
BALLAST NORD AB Box 455 201 05 Umeå				SKALA 1:1000 T:2

Handläggare:
SigBritt Åhlin

Regdatum: 2007-05-24

Registrering av åtgärder:
Fortsatt täktverksamhet - Mickelträsk 2:49

Information:

Berörda fastigheter:
MICKELTRÄSK 2:49

HÄNDELSER I ÄRENDET

2007-04-27	BD	Beslutsdatum
2007-05-14	LK	Laga kraft
2010-06-30	GT	Genomförandetid t o m
2007-05-25	AC	SLM dnr: AC