



UMEÅ TINGSRÄTT  
Mark- och miljödomstolen

**DOM**  
Meddelad i Umeå  
2025-08-27

Målnummer  
M 2880-23

## PARTER

### Klagande

NCC Industry Aktiebolag, 556302-3307  
170 80 Solna

Ombud: Maria Werner  
NCC Industry AB  
Herrjärva torg 4  
170 80 Solna

### Motpart

1. Länsstyrelsen i Västerbottens län  
901 86 Umeå

2. Miljö- och hälsoskyddsnämnden, Umeå kommun  
901 84 Umeå

## ÖVERKLAGAT BESLUT

Beslut av Miljöprövningsdelegationen vid Länsstyrelsen i Västerbottens län  
den 30 augusti 2023 i ärende nr 6189-2022, se [bilaga 1](#)

## SAKEN

Tillstånd till täktverksamhet av berg inom fastigheten Brännland 22:10 i Umeå  
kommun

---

## DOMSLUT

Se sida 2.

---

Avgörandet är elektroniskt undertecknat

**DOMSLUT**

Mark- och miljödomstolen ändrar miljöprövningsdelegationens beslut endast på så sätt att villkor 9 och villkor 12 ska ha följande lydelse (ändringar och tillägg kursiverade).

Villkor 9

*Endast jord- och schaktmassor som uppfyller riktvärdena för känslig markanvändning (KM) enligt Naturvårdsverkets generella riktvärden för förorenad mark enligt NV-rapport 5976 eller motsvarande får tas in i tåkten i efterbehandlingssyfte, för anläggningsändamål.*

För entreprenadberg ska uppgift om materialets beskaffenhet vara dokumenterad.

Villkor 12

Kemikalier, petroleumprodukter och farligt avfall ska vara märkta samt förvaras i täta behållare på tät, invallad yta, som är skyddad från nederbörd. Fordonsbränsle ska förvaras enligt ovan eller i dubbelmantlade cisterner. Cisternerna ska förses med påkörningsskydd.

*Tankning av arbetsfordon och arbetsmaskiner får endast ske på yta som förhindrar spridning av petroleumprodukter. Alternativt ska ett skydd för uppsamling av spill vara ordnat under. Utrustning för sanering av spill ska finnas lätt tillgänglig.*

*Parkering av arbetsfordon och maskiner, med undantag av larvburna sådana, får endast ske på yta som är särskilt iordningställd för att förhindra spridning av oljespill. Alternativt ska ett skydd för uppsamling av spill vara ordnat under. Utrustning för sanering av spill ska finnas lätt tillgänglig vid bedrivande av verksamhet.*

---

**BAKGRUND**

NCC Industry Aktiebolag (NCC eller bolaget) har sedan tidigare tillstånd för täktverksamhet inom fastigheten Brännland 22:10 i Umeå kommun (Brännland bergtäkt). Tillståndet medger bland annat ett uttag om högst 1 000 000 ton berg till och med 31 juni 2032.

NCC ansökte i juni 2023 hos Miljöprövningsdelegationen inom Länsstyrelsen i Västerbottens län (miljöprövningsdelegationen eller MPD) om utökat tillstånd för täktverksamhet inom fastigheten.

Den 30 augusti 2023 gav miljöprövningsdelegationen bolaget, med stöd av 9 kap. miljöbalken, tillstånd till bland annat täktverksamhet på aktuell fastighet. Tillståndet omfattade följande verksamheter inom täktplanens verksamhets- och brytningsområde.

- Täkt med uttag av högst 1 400 000 ton (528 302 fm<sup>3</sup>) berg och obrutna mängden 431 ton utöver denna mängd och enligt täktplanen samt hantering och utlastning av 33 100 ton i befintliga upplag. Årlig produktion får maximalt uppgå till 400 000 ton berg per år.
- Uppställning och drift av mobilt kross- och sorteringsverk.
- Att föra in, tillfälligt lagra och genom mekanisk bearbetning återvinna upp till 1 miljon ton entreprenadberg per år.
- Införsel och användning av högst 70 000 ton icke-farligt avfall för anläggningsändamål.

Tillståndet förenades med villkor, bland annat villkor 9 som gäller föroreningsnivån i det material som får tas emot i efterbehandlingssyfte, för anläggningsändamål och återvinning, villkor 12 som gäller hantering av kemiska produkter samt villkor 13 om efterbehandlingens utformning. Villkoren har följande lydelse.

Masshantering

9. Endast rena jord- och schaktmassor som uppfyller riktvärdena för mindre än ringa risk i Naturvårdsverkets handbok 2010:1 ”Återvinning av avfall i anläggningsarbeten” eller uppdateringar av denna, får tas in i täkten i efterbehandlingssyfte, för anläggningsändamål.

För entreprenadberg ska uppgift om materialets beskaffenhet vara dokumenterad.

Kemikalier, tankning m.m.

12. Kemikalier, petroleumprodukter och farligt avfall ska vara märkta samt förvaras i täta behållare på tät, invallad yta, som är skyddad från nederbörd. Fordonsbränsle ska förvaras enligt ovan eller i dubbelmantlade cisterner. Cisternerna ska förses med påkörningsskydd.

Tankning och parkering av arbetsfordon och maskiner får endast ske på yta som är särskilt iordningställd för att förhindra spridning av oljespill. Alternativt ska ett skydd för uppsamling av spill vara ordnat under parkerade enskilda arbetsfordon eller maskiner. Utrustning för sanering av spill ska finnas lätt tillgänglig vid bedrivande av verksamhet.

Efterbehandling

13. Uttag av berg ska ske med en successiv efterbehandling allt eftersom brytningen fortskrider. Brytnings- och verksamhetsområdets slänter får vid efterbehandling inte ges en brantare lutning än 1:2. Slänterna ska vara stabila och avrundas mjukt vid släntkrön och släntfot samt i övrigt mjukt anpassas till angränsande terräng och utan påtagliga stup. Upplagen med stenhjul får undantas från kravet på släntlutning.

Täkten ska som en del av efterbehandlingen lämna täktsjön medan resten av området ska återgå till naturmark med vegetation. Tillsynsmyndigheten får besluta om undantag från återvegetering för vissa ytor.

Senast tre år innan täktverksamheten beräknas upphöra ska verksamhetsutövaren inge en redovisning av slutliga efterbehandlingsåtgärder till tillsynsmyndigheten.

Miljöprövningsdelegationen avvisade bolagets ansökan om mottagning och uppläggning av snö (deponering av avfall i form av snötipp).

NCC har överklagat miljöprövningsdelegationens beslut till mark- och miljödomstolen.

Mark- och miljödomstolen har kungjort överklagandet och berett den som vill yttra sig med anledning av överklagandena tillfälle att göra det. Mark- och miljödomstolen har den 22 augusti 2024 hållit sammanträde i målet.

#### **YRKANDEN M.M.**

NCC har yrkat att mark- och miljödomstolen ska upphäva miljöprövningsdelegationens avvisning av ansökan i den del som avser mottagning och uppläggning av snömassor inom verksamhetsområdet och beviljar tillstånd i denna del eller återförvisar frågan till miljöprövningsdelegationen för prövning.

NCC har vidare yrkat att villkoren 9, 12 och 13 i miljöprövningsdelegationens beslut ändras till följande lydelse (ändring kursiverad).

#### Villkor 9

Endast jord- och schaktmassor som uppfyller riktvärdena för *känslig markanvändning (KM) enligt Naturvårdsverkets generella riktvärden för förorenad mark enligt NV-rapport 5976 eller motsvarande* får tas in i tåkten i efterbehandlings syfte, för anläggningsändamål.

För entreprenadberg ska uppgift om materialets beskaffenhet vara dokumenterad.

Villkor 12

Kemikalier, petroleumprodukter och farligt avfall ska vara märkta samt förvaras i täta behållare på tät, invallad yta, som är skyddad från nederbörd. Fordonsbränsle ska förvaras enligt ovan eller i dubbelmantlade cisterner. Cisternerna ska förses med påkörningsskydd.

*Tankning av arbetsfordon och arbetsmaskiner får endast ske på yta som förhindrar spridning av petroleumprodukter. Alternativt ska ett skydd för uppsamling av spill vara ordnat under. Utrustning för sanering av spill ska finnas lätt tillgänglig.*

Villkor 13

*Brytningsområdet ska avbanas och efterbehandlas, så långt möjligt, efterhand som arbetet i täkten fortskrider (successiv efterbehandling). Vid avbaning ska material som ska användas vid efterbehandlingen läggas upp i ordnade upplag. Materialet ska vid efterbehandlingen bredas ut över området. Efterbehandlingen ska slutföras inom tillståndstiden. I stenmjölsupplag där backsvalor häckar får brytning och efterbehandling inte ske under häckningsperioden.*

Senast tre år innan täktverksamheten beräknas upphöra ska verksamhetsutövaren inge en redovisning av slutliga efterbehandlingsåtgärder till tillsynsmyndigheten.

**Miljö- och hälsoskyddsnämnden i Umeå kommun** (nämnden) har motsatt sig ändring av villkor 12 och villkor 13. Rörande villkor 9 yrkar nämnden i första hand att villkoret inte ändras och i andra hand att villkoret ändras till att MRR ska användas men med undantag för ämnena krom och bly där KM accepteras. Slutligen yrkar nämnden att miljöprövningsdelegations beslut att avvisa bolagets ansökan om deponering av snö står fast.

**Länsstyrelsen i Västerbottens län** (länsstyrelsen) har motsatt sig ändring av beslutet.

**Sametinget, Naturvårdsverket och Havs- och vattenmyndigheten** har avstått från att yttra sig.

## UVECKLING AV TALAN I MARK- OCH MILJÖDOMSTOLEN

### NCC

Som skäl för sitt överklagande och inställning har NCC anfört i huvudsak följande.

Bolaget anser att beslutet i stora delar är välavvägt men bedömer att villkor 9, 12 och 13 behöver justeras, se skäl därtill nedan, samt att avvisningen av ansökan avseende mottagning av snö ska upphävas och att mark- och miljödomstolen beviljar tillstånd i denna del eller återförvisar frågan till miljöprövningsdelegationen för prövning.

### *Avvisning av mottagning av snö*

Miljöprövningsdelegationen har i skäl för beslutet angett att vattensamlingen, täktsjön, är ett vattenområde enligt definitionen i 11 kap. miljöbalken varpå följer att ingen avlastning av snö får ske i sjön utifrån prövningen av den ansökta verksamheten enligt 9 kap. miljöbalken hos miljöprövningsdelegationen. Ansökan avvisades därför i denna del.

Bolaget önskar härvid påpeka att vattenansamlingen har tillskapats genom den tidigare brytningen i tälten. Vattenansamlingen ligger dock alltså inom aktivt verksamhetsområde och delvis inom aktivt brytområde både enligt det gamla tillståndet som det nya nu överklagade beslutet.

I Naturvårdsverkets handbok (2008:5) på sidan 23 anges tydligt att ”Vattenfyllda dagbrott bör däremot betraktas som vattenområden när verksamheten har upphört”. Vattenfyllda dagbrott (täktsjöar) blir således per definition ”vattenområde” först efter att verksamheten upphört och ingen aktiv verksamhet längre bedrivs på platsen. Aktuellt område är som angetts ovan inte ett självständigt ytvatten (vattenområde) utan ligger inom aktivt verksamhetsområde, varför den inte är en sådan vattenansamling som avses i Naturvårdsverkets handbok. Vid beaktande av att verksamheten, inkl. sedimentationsdammen, i allra högsta grad är aktiv och att området utgörs och tydligt ingår i verksamhetens vattenhantering är den således inte att betrakta som ett vattenområde enligt definition i 11 kap. 2 § miljöbalken.

Det ska även noteras att vattenansamlingen inte fyller något självständigt syfte såsom regleringsmagasin eller en bevattningsdamm utan ingår som en del i den aktiva vattenhanteringen i verksamheten. Med anledning av att vattenansamlingen inte utgör ett vattenområde är bestämmelsen i 15 kap. § 27 miljöbalken inte tillämplig och snöhanteringen kräver inte dispens. Det ska även poängteras att en sedvanlig sedimentationsdamm inte heller hade, i sig, utgjort ett ”vattenområde” eller i övrigt krävts tillstånd för enligt 11 kap. miljöbalken, utöver verksamhetens tillstånd enligt 9 kap. miljöbalken.

Vid beaktande av att vattenansamlingen enligt redogörelsen ovan inte är ett vattenområde, saknas också skäl att avvisa ansökan i den delen som avser mottagning av snömassor varvid bolagets yrkande ska bifallas.

### ***Villkor 9***

Miljöprövningsdelegationen har i villkor 9 i beslutet föreskrivit att införda massor för efterbehandling ska uppfylla riktvärdena för mindre än ringa risk (MRR) i Naturvårdsverkets handbok 2010:1 ”Återvinning av avfall i anläggningsarbeten” eller uppdateringar av denna. Fastställt villkor skiljer sig från det bolaget föreslagit i ansökan vilket anger att massor för efterbehandling

inte får överstiga nivåer upp till platsspecifika riktvärden, motsvarande riktvärdena för känslig markanvändning (KM) enligt Naturvårdsverkets riktvärden.

Inför framtagandet av ansökan har bolaget uppdragit åt ett konsultbolag med särskild och erkänd kompetens inom området, att ta fram platsspecifika riktvärden för massor för återvinning, efterbehandlingsåtgärder och konstruktion inom bergtäkten Brännland som redovisas i bilaga B5 i tillståndsansökan. Med anledning av överklagandet av beslutet och föreskrivet villkor 9 har bolaget gett konsultbolaget i uppdrag att utveckla utgångspunkterna för bedömning av halter och de konsekvenser som MPD:s villkor får för bolagets verksamhet. Konsultbolagets rapport omfattar utöver ett utförligt bemötande av MPD:s skäl för det beslutade villkoret samt en förtydligande riskbedömning avseende bolagets yrkade begränsningsvärde.

Mottagningskriterierna togs fram med utgångspunkt i att de ska utgöra ett fullgott skydd för människors hälsa och miljön samt att de ska vara lätt tillämpbara och vara lättförståeliga. Kriterierna är framtagna med den generella utgångspunkten att de ska vara lämpliga även om markanvändningen förändras i framtiden efter täkten har avslutats och efterbehandlats. Utgångspunkten är således att området i framtiden ska vara lämpligt för känslig markanvändning såsom bostäder, förskola eller liknande. Konsultbolagets slutsats är att föreskrivna halter avseende jord är så låga att uppskattningsvis endast runt hälften av all naturlig opåverkad jord i kommunen kommer klara angivna halter.

Bolagets yrkade begränsningsvärde KM i villkor grundar sig på konsultbolagets sammanlagda bedömning av risk, bakgrundshalter samt vad som är praktiskt tillämpligt på platsen. Konsultbolagets bedömning är att användandet av KM som begränsningsvärde för mottagna massor för anläggningsändamål vid Brännland bergtäkt gör att ett fullgott skydd för människors hälsa och miljön ur ett långsiktigt perspektiv erhålls oavsett förändrad markanvändning.

***Villkor 12***

Bolaget efterlever redan idag villkoret vad gäller fordon då dessa parkeras och tankas på en särskild yta. Motsvarande gäller för maskiner som inte är larvburna, dvs. hjullastare, lastbilar och liknande med egen framdrift.

Som villkor 12 är formulerat görs inget undantag för larvburna maskiner såsom mobil kross, borrhög och grävmaskin. Dessa maskiner är i praktiken stationära och uppställda vid brytfronten och på stufen där avtäckning och borrning sker. De står uppställda på den plats där de används, en mobil kross med ingående delar är dessutom delvis uppställd med stödben och liknande. Det är i teorin ”mobila maskiner” men deras körhastighet är mycket låg då de ska användas just där arbete pågår. För det fallet mobil kross, grävmaskin och borrhög ska flyttas mellan arbetsplatser så sker det med trailer.

Det är således inte möjligt att vid dagens slut ”köra” de larvburna maskinerna till platskontor/garage för att parkera fordonen. Konsekvensen av nuvarande villkor är att arbetsdagen förkortas med omkring 2-3 timmar, på grund av att tid måste avsättas för förflyttning och uppställning av maskiner.

Bolaget känner inte till att motsvarande krav uppställts för andra täkter i moderna villkor och det ska noteras att Mark- och miljööverdomstolen under de senaste åren på olika sätt har fastställt undantag avseende de larvburna maskinerna/fordonen eller lämnat dem oreglerade. Se exempel nedan vari villkor avseende larvburna maskiner regleras enligt följande;

M 1230-22 daterat den 2023-06-27

”... gäller dock inte larvburna maskiner. För tillfälliga tankningsplatser får absorptionsduk användas. Saneringsutrustning ska finnas lätt tillgänglig och i anslutning till tankplats.”

M 3917-22 daterat den 2023-06-27

”... Detta gäller dock inte larvburna maskiner om ett skydd för uppsamling av spill är ordnat under fordonet. För tillfälliga tankningsplatser får absorptionsduk användas. Saneringsutrustning ska finnas lätt tillgänglig och i anslutning till tankplats.”

Bolaget önskar i sammanhanget betona att det riskfyllda momentet enbart är själva tankningen. Sannolikheten för att en parkerad och avstängd maskin ska springa läck är närmast obefintlig, bolaget känner inte till att det någonsin har inträffat. Inträffar läckage så sker det vid användning av maskinen eller vid tankning.

Villkorets nuvarande utformning följer således inte gällande praxis och medför inte heller någon ökad miljönytta, utan innebär tvärtom oskäliga konsekvenser för verksamhetens drift. Transporterna innebär därtill en onödig förbrukning av bränsle för förflyttning av maskinerna inom verksamheten varje dag. Villkoret ska därför ändras i enlighet med bolagets yrkande.

### ***Villkor 13***

Bolaget har i ansökan redovisat att sedvanlig successiv efterbehandling ska genomföras där den kan ske, samt att slutlig efterbehandlingsplan ska redovisas till tillsynsmyndigheten i god tid innan avslutandet av täktverksamheten. I övrigt angavs följande i ansökan;

*”Efterbehandlingen ska mynna ut i en täktsjö med omgivande bergbranter, hållmarker och jordslänter. Efterbehandlingen syftar också till att utgöra en miljö med få säkerhetsrisker som kan bidra till biologisk mångfald. Verksamhetsområdet kommer därutöver att iordningsställas för växtetablering.*

*En efterbehandlingsplan, ritning M3, finns bifogad ansökan. Ritningen visar ett förslag till efterbehandling av täkten. Den slutliga efterbehandlingsplanen kommer att tas fram i god tid inför avslutande av täktverksamheten och i samråd med tillsynsmyndigheten.”*

MPD har i beslutets villkor bl.a. angett att ”Brytnings- och verksamhetsområdets slänter får vid efterbehandling inte ges en brantare lutning än 1:2”. Härvid kan inledningsvis konstateras att denna del av villkor 13 de facto inte kan genomföras såsom miljöprövningsdelegationen har föreskrivet då någon sprängning inte få ske utanför det aktiva brytområdet med mindre än att bolaget bryter mot miljölagstiftning. Villkoret måste enbart med anledning härav upphävas och ändras i enlighet med yrkandet.

Vidare är efterbehandlingsvillkoret ovanligt detaljerat och tydligt reglerat vilket innebär att alla förändringar av efterbehandlingen kräver att villkorsändring beviljas. Villkorsändring i förevarande situation är med dagens reglering och rättsläge närmast omöjligt att få beviljat. Alltför detaljreglerad efterbehandling reglerad i villkor är sedan flertalet år inte rådande rättspraxis i täktbranschen, framför allt med anledning av ett nästintill alltid föreliggande behov av att i någon del förändra eller uppdatera efterbehandlingsplanen för att möta oförutsedda situationer och förändrade platsförutsättningar. Något som omöjliggörs med detaljreglerade villkor om efterbildningen.

Sammanfattningsvis är bolagets yrkade efterbehandlingsvillkor, med hänvisning till de kartbilagor som ingivits i ansökan, väl avvägt för att en ambitiös och säker efterbehandling ska genomföras när verksamheten avvecklas. Med anledning härav, tillsammans med omständigheten att villkoret avseende lutningsregleringen inte möjlig att genomföra, ska bolagets yrkande även i denna del bifallas.

## Länsstyrelsen

Länsstyrelsen har yttrat sig och anfört i huvudsak följande.

### *Avvisning av mottagning av snö*

Bolaget har ansökt om mottagning och uppläggning av snö som uppkommer vid bortforsling av sådan från vägar och parkeringsytor. Omfattningen på snöhanteringen bedöms kunna uppgå till cirka 170 000 m<sup>3</sup> per år. Snön läggs vid den nordöstra kanten vid sjön och tippas därefter ner mot vattnet.

Miljöprövningsdelegationen har i sin beslutsmotivering bland annat hänvisat till 15 kap. 27 § miljöbalken om förbud att dumpa avfall inom Sveriges sjöterritorium. Bolaget avser att använda täktsjön för deponering av externa snömassor. Miljöprövningsdelegationen betraktar även, till skillnad från bolaget, täktsjön som ett vattenområde enligt definitionen i 11 kap. 2 § miljöbalken eftersom planerad verksamhet inte kommer påverka sjöns storlek och den verksamhet som gett upphov till sjön sedan länge är avslutad. Sjön kommer att vara likadan som i dagsläget även efter verksamheten i tälten upphört. Därmed har miljöprövningsdelegationen avvisat ansökan eftersom prövning ej kunnat ske enligt 9 kap. miljöbalken.

Verksamheten kommer inte påverka täktsjöns vattenstånd. Vattenytan kommer oförändrat, jämfört med idag, ligga cirka +80 meter över havet (m ö.h.). Avvattning kommer efter avslutad verksamhet ske på samma sätt som idag via självfall till dikessystem öster om tälten. Det sker alltså ingen aktiv vattenhantering kopplad till täktsjön. Naturvårdsverket gav 2008 ut en handbok om vattenverksamheter där ytvattenspegel som skapas på grund av täktverksamhet berörs. Myndigheten menar att en sådan vattenspegel kan bedömas som vattenområde (Naturvårdsverkets handbok 2008:5 vattenverksamhet, s. 17). Även om täktsjön är skapad av täktverksamheten så är det ett vattenområde, om den är naturlig eller ej gör ingen skillnad för bedömningen. Länsstyrelsen

delar därför miljöprövningsdelegationens uppfattning om att täktsjön ska betraktas som ett vattenområde, varpå dumpning av snö i sjön är förbjuden och inte en fråga som kan prövas inom ramen för 9 kap. miljöbalken. Länsstyrelsen anser, liksom miljöprövningsdelegationen, att bolagets ansökan ska avvisas i den delen.

### *Villkor 9*

Bolaget vill ta in massor som klarar Naturvårdsverkets generella riktvärden för känslig markanvändning (KM) enligt Naturvårdsverkets rapport 5976 och har lämnat in en beräkning av platsspecifika värden (se figur 1 nedan).

Miljöprövningsdelegationen har i sin beslutsmotivering konstaterat att den rapport som bolaget hänvisar till används vid sanering av förorenad mark och att grundprincipen vid införsel av massor är att man inte ska tillföra massor till ett område som inte ursprungligt varit påverkat. Det har av bolagets utredning inte framkommit att det i området redan förekommer sådana höga bakgrundshalter i den lokala berggrunden och jordarterna att massor som klarar KM ska användas. Det bedöms inte heller lämpligt att ta in sådana massor i in i tåkten inte långt från täktsjön. Miljöprövningsdelegationen har därför bedömt att kriterierna för "mindre än ringa föroreningsrisk" (MRR) ska uppfyllas, enligt Naturvårdsverkets handbok 2010:1 eller motsvarande i senare uppdateringar (se figur 2 nedan).

**Tabell 1: Platsspecifika riktvärden.**

Ämne	PRV Alt. A - Heltidsvistelse - Markmiljö 75 %	PRV Alt. B - Heltidsvistelse - Markmiljö 50 %	PRV Alt. C - Deltidsvistelse - Markmiljö 50 %	Generella KM
Arsenik	10	10	10	10
Barium	200	300	300	200
Bly	50	50	100	50
Kadmium	0,80	0,80	1,0	0,80
Kobolt	15	15	18	15
Koppar	80	200	200	80
Krom tot.	80	150	150	80
Kvicksilver	0,25	0,25	0,35	0,25
Nickel	70	70	70	40
Vanadin	100	200	200	100
Zink	250	500	500	250
PAH-L	3,0	8,0	8,0	3,0
PAH-M	3,5	3,5	5,0	3,5
PAH-H	1,0	1,0	1,2	1,0
Alifat >C5-C8	25	25	50	25
Alifat >C8-C10	25	25	40	25
Alifat >C10-C12	100	180	300	100
Alifat >C12-C16	100	500	500	100
Alifat >C16-C35	100	1 000	1 000	100
Aromat >C8-C10	10	40	50	10
Aromat >C10-C16	3,0	15	15	3,0
Aromat >C16-C35	10	15	15	10

Figur 1: Tabell inlämnad av länsstyrelsen visande av bolaget i ansökan angivna beräknade platsspecifika riktvärden för aktuell plats samt det generella riktvärdet KM.

**Tabell 2: Nivåer för mindre än ringa risk**

Ämne	Halter i mg/kg TS	Utlakning C <sub>0</sub> LS 0,1 l/kg (mg/l)	Utlakning l/s = 10 l/kg (mg/ kg)
Arsenik	10	0,01	0,09
Bly	20	0,05	0,2
Kadmium	0,2	0,01	0,02
Koppar	40	0,2	0,8
Krom tot	40	0,2	1
Kvicksilver	0,1	0,001	0,01
Nickel	35	0,1	0,4
Zink	120	1	4
Klorid	-	80	130
Sulfat	-	70	200
PAH-L	0,6	-	-
PAH-M	2	-	-
PAH-H	0,5	-	-

Figur 2: Tabell inlämnad av länsstyrelsen visande halter och utlakningsnivåer för mindre än ringa risk.

Länsstyrelsen konstaterar utifrån tabellerna ovan att bolagets föreslagna platsspecifika föroreningshalter över lag ligger på en betydligt högre nivå än för MRR. Bolaget har inte heller redovisat någon representativ provtagning av morän och berg från täktområdet som visar att bakgrundshalterna på platsen skulle kunna innehålla högre halter än enligt MRR och inte heller att jämförelsevärden för KM därmed ska tillämpas. I stället bekräftar bolagets uppgifter från SGU miljöprovningensdelegationens bedömning om låga naturliga bakgrundshalter i morän inom Umeå kommun.

Beträffande halter och utlakning har mark- och miljööverdomstolen i dom den 14 december 2020 i mål M 8753-19, för permanent uppläggning av stora mängder massor i en bergtäkt nära grundvattnet, påtalat att höga krav måste ställas på dessa massor. MÖD angav att massorna ska uppfylla de lagningsnivåer som anges för MRR.

Senare har MÖD i dom den 11 november 2021 i mål M 459-20 angående massor för efterbehandling och anläggningsändamål hänvisat till sin dom den 12 juni 2020 i mål M 36-19. I målet anger MÖD att domstolen konstaterat att det finns en inneboende risk i att flytta stora mängder massor från en plats till en annan och lämna dem där, särskilt när det inte på förhand är känt i vilka verksamheter massorna uppkommit. MÖD bestämde i den domen, med beaktande av verksamhetens lokalisering, att det inte var lämpligt att använda avfall som har en högre föroreningshalt eller utlakning än vad som med utgångspunkt i Naturvårdsverkets handbok Återvinning av avfall i anläggningsarbeten (2010:1), tabell 4, medför en mindre än ringa föroreningsrisk.

Bolaget har själv i två andra fall angett att halter enligt MRR ska underskridas för ”jord- och schaktmassor”, som icke-farligt avfall för återvinning, anläggningsändamål och efterbehandling. Det anges i tillståndsansökan för bergtäkten i Sikeå, Robertsfors kommun, där en framtida täktsjö planeras som i Brännland (mark- och miljödomstolens mål nr M 1559-23). Det anges också i

tillståndsansökan för bergtäkten i Åkulla, Robertsfors kommun, (miljöprövningsdelegationens ärende 9513-2022) och där som medelvärde hos externa massor. Det har inte framkommit att bakgrundshalter av metaller i lokala moräner skiljer sig nämnvärt från Umeå och norrut upp till Robertsfors. Berggrunden som gett upphov till moränerna är också likartad. Länsstyrelsen delar därför Miljöprövningsdelegationens uppfattning om att det är rimligt och miljömässigt motiverat att föreskriva om MRR för täkten med framtida täktsjö även i Brännland.

Även om geokemiskt lämplig morän enligt MRR skulle, som bolaget hävdar, utgöra under hälften av moränen runt Umeå torde det inte innebära något större problem med tillgången, då införseln av maximalt 70 000 ton ska ske under en så pass lång period som tillståndstiden utgör. Det kan förväntas stora överskott av morän över tid i samband med olika exploateringar i närområdet. Minskade transportavstånd bedöms inte heller som ett godtagbart skäl till att köra in material med högre föroreningshalter i täkten.

Mot ovanstående bakgrund bör miljöprövningsdelegationens villkor fastställas.

### ***Villkor 12***

Miljööverdomstolen har i dom den 4 april 2003 i mål M 6589-01 funnit att övriga villkor i ett meddelat täkttillstånd som syftade till att förhindra förorening av mark och grundvatten inte var tillräckliga. Miljööverdomstolen ansåg att det behövdes ett villkor som förhindrar oljespill från arbetsmaskiner som används i täkten. Då syftet med villkorspunkten är att upptäcka läckage från maskinerna på ett tidigt stadium menade Miljööverdomstolen att syftet kunde uppnås genom att arbetsmaskinerna, när de inte används, står uppställda på spilloljeplåtar eller annan hårdgjord yta. Villkoret skulle utformas så att bolaget ges möjlighet att välja mellan att montera spillplåt på arbetsmaskinerna i täkten eller ställa upp arbetsmaskinerna på plåtar eller någon annan hårdgjord yta när de inte används.

Länsstyrelsen konstaterar att av villkoret följer, tvärtemot vad bolaget menar, varken krav på att flytta larvburna maskiner eller ställa upp dem på spillplåtar. Det finns andra åtgärder som torde leda till att villkoret uppfylls, som exempelvis uppställning på någon form av hårdgjord yta med stenmjöl etcetera. Praktisk tillämpning av villkoret sker dock först på plats inom täktområdet.

Länsstyrelsen har erfarenhet av läckage från uppställda fordon/maskiner som krävt saneringsåtgärder i samband med försök till dieselstölder och från hydrauloljeläckage. Vidare är det inte ovanligt att det finns spår på täktbotten av mindre oljeläckage i samband med tillsynsbesök. Dessa läckage fordrar också omhändertagande. Sådana mindre saneringsarbeten bör till stor del förebyggas genom villkorets formulering.

Länsstyrelsen anser därför att lydelsen hos detta villkor inte ska ändras. Framför allt är villkoret befogat eftersom täktverksamheten inom brytningsområdet bedrivs under grundvattenytan och efterbehandlingen ska resultera i återfyllnad i form av en så kallad täktsjö, belägen i områdets lågpunkt. Länsstyrelsen menar att vad Miljööverdomstolen angett i tidigare avgörande om skyddsvillkor för arbetsmaskiner är tillämpligt.

### ***Villkor 13***

Av tillståndet framgår att täktverksamheten får bedrivas i enlighet med bilagd täktplan med angiven täktbottennivå på +82,0 m ö.h. och inom täktplanens brytnings- och verksamhetsområde.

Länsstyrelsen bedömer att efterbehandlingsplan M3 visar en släntlutning på 1:2 av kanterna runt hela täktsjön. Täktsjön ligger dock i stort sett helt utanför gränsen för brytningsområdet mot norr, vilket länsstyrelsen försökt illustrera genom grön markering i kartbilagan (M1-M3). Detta motiverar lydelsen som villkor 13 fått. Därmed överensstämmer villkor 13 också med

efterbehandlingsplan M3 eftersom släntjustering runt täktsjön inkluderar verksamhetsområdet utanför brytningsområdet i den delen. Länsstyrelsen kan inte se att det finns formella hinder för att besluta om en efterbehandling där ett visst uttag av berg ingår. Länsstyrelsen erinrar om att tillståndsgiven mängd (volym) berg är kopplad till täktplanen med exploateringsplan M2 och efterbehandlingsplan M3.

Vidare är bolagets huvudsyfte med införsel av maximalt 70 000 ton externa massor (morän) att åstadkomma föreskriven släntlutning på 1:2 genom motfyllning av den större bergsbranten i norr mot angränsade verksamhetsområde med asfalttillverkning. Denna brant framgår på täktplanen.

Miljöprövningsdelegationen har föreskrivit ett villkor i likhet med det som bolaget uppgett med bland annat vinkel på släntlutningen och återetablering av vegetation för att säkerställa att området ska efterbehandlas och långsiktigt smälta in i landskapet till ett så ursprungligt utseende som möjligt. Enligt villkoret ska bolaget också tre år innan verksamheten ska upphöra ge in en slutlig redovisning av efterbehandlingen. I den redovisningen är det efterbehandlingsåtgärder som ska redovisas medan efterbehandlingsplanen som hör till täktplanen fastställts genom tillståndsbeslutet. Det går inte att i detalj reglera frågor om efterbehandlingsåtgärder inom ramen för täktplanen och inte heller att förutse vilka åtgärder som kan behövas.

Länsstyrelsen delar inte bolagets uppfattning att efterbehandlingsvillkoret är för detaljerat. Det bygger på bolagets ansökta volymuttag med tillhörande täktplan och framtida markanvändning på platsen i form av naturmark. Täktplanen med bland annat höjdkurvor med en meters ekvidistans ger utrymme för anpassningar och varierade slänter och täktbotten. Tillsynsmyndigheten har tilldelats delegation för att besluta om frågor som gäller återvegetering av naturmarken.

En eventuell annan framtida markanvändning än nu angivna naturmark får enligt länsstyrelsens mening prövas i ett senare förfarande. Att då förändra eller uppdatera efterbehandlingsplanen för att möta förändrade platsförutsättningar kan vara otillräckligt.

Av villkoret framgår att upplagen med stenmjöl får undantas från kravet på släntlutning av hänsyn till backsvalor som är rödlistade i kategorin ”sårbar” och som årligen häckar i stenmjölsupplagen. På efterbehandlingsplan M3 framgår att dessa stenmjölsupplag längs verksamhetsområdets västra sida lämnas kvar. Bolaget har som förslag uppgett att efterbehandling ska ske så långt möjligt, efterhand som arbetet i tälten fortskrider. Länsstyrelsen bedömer det som viktigt, på grund av brytningsområdets storlek, att efterbehandlingen sker successivt för att den ska hinna avslutas inom tillståndstiden.

## **Nämnden**

### ***Villkor 9***

Nämnden har inledningsvis uttryckt att de inte har några invändningar emot bolagets förslag på ändring av villkoret. Nämnden har därefter yttrat sig vid sammanträdet i enlighet med vad som följer av sammanträdesprotokollet (aktbilaga 34) och där yrkat i första hand att miljöprövningsdelegations beslut står fast och i andra hand att villkoret ändras till att MRR ska användas men med undantag för ämnena krom och bly där KM accepteras.

### ***Villkor 12***

Nämnden har inledningsvis uttryckt att de delar bolagets bedömning att undantag bör göras för larvburna maskiner avseende tankning. Nämnden har därefter yttrat sig muntligen på sammanträdet i enlighet med vad som följer av sammanträdesprotokollet (aktbilaga 34) och där framfört att de delar länsstyrelsens uppfattning.

**BOLAGETS BEMÖTANDE**

NCC har tillagt bl.a. följande.

***Avvisning av mottagning av snö***

Bolaget önskar härvid återigen poängtera att vattensamlingen, täktsjön, ligger inom aktivt verksamhetsområde för bergtäkten Brännland även om det inte, enligt nu beviljat tillstånd, helt ligger inom aktivt brytområde utan enbart delvis. Aktuellt tillstånd gäller under tio år varefter ny verksamhet avses bedrivas på platsen. NCC äger fastigheten varför markanvändningen på fastigheten, inkl. vattensamlingen, slutligt avgörs av NCC, naturligtvis efter erhållande av relevant tillåtlighet. Huruvida vattensamlingen kommer fortsätta vara en vattensamling är således inte avgjort och området är heller inte tillgängligt för allmänheten på något sätt.

Såsom tidigare framförts skulle en vanlig sedimentationsdamm inom ett verksamhetsområde inte heller utgöra ett "vattenområde" eller i övrigt krävs tillstånd för enligt 11 kap. miljöbalken, utöver verksamhetens tillstånd enligt 9 kap. miljöbalken. Därtill skulle det behövt anläggas en annan damm inom verksamhetsområdet för det fallet den aktuella vattensamlingen inte funnits, eller nyttjats för ändamålet, då en sedimentationsdamm är en nödvändig anläggning i täktverksamheten.

Vid beaktande härav är vattensamlingen således inget vattenområde såsom avses i 11 kap. 3 § miljöbalken. Den omständigheten att vattennivån är konstant påverkar inte denna bedömning. Vattensamlingens definition får utgå från nu gällande situation och inte utifrån länsstyrelsens spekulativa framtidsvision. Efter avslutad verksamhet på platsen kan dock kvarvarande vattensamling naturligt övergå till att bli ett vattenområde, men inte än, varför NCC vidhåller sitt yrkande om att upphäva avvisningsbeslutet.

***Villkor 9***

Mark- och miljödomstolen vid Östersunds tingsrätt i mål nr M 258-23 har i en dom fastställt halter motsvarande KM för mottagning av massor för efterbehandling. Bolaget har i det målet framfört samma skäl för yrkandet och det kan konstateras att liknande förutsättningar i aktuellt mål föreligger. Skäl att i detta mål göra någon annan bedömning finns inte.

***Villkor 12***

Bolaget noterar att länsstyrelsen inte tolkar villkoret som att larvburna maskiner behöver flyttas till tankplats eller parkering eller att spillplåtar behöver läggas ut då det finns andra sätt att uppfylla villkoret, ”som exempelvis uppställning på någon form av hårdgjord yta med stenmjöl etcetera”.

Bolaget önskar återigen poängtera att borrhjor etc. är maskiner inte med lätthet flyttas ens några meter och står uppställda på vid brytfronten och på stuffen där avtäckning och borrning sker. De står uppställda på den plats där de används. En mobil kross med ingående delar är dessutom delvis uppställd med stödben och liknande. För det fallet mobil kross, grävmaskin och borrhjor ska flyttas mellan arbetsplatser så sker det med trailer. Det är således inte möjligt att vid dagens slut eller vid tankning ”köra” de larvburna maskinerna till iordningställda ytor såsom länsstyrelsen föreslår, ens om det är en kortare sträcka.

***Villkor 13***

Bolaget tolkar länsstyrelsens yttrande såsom att det skulle vara tillåtet att spränga slänter utanför brytområdet (men inom verksamhetsområdet) samt att dessa volymer uttagna utanför brytområdet skulle ingå i den tillståndsgivna volymen.

Bolaget förstår inte länsstyrelsens resonemang eller legala grund därtill. Det måste skiljas mellan täktverksamheten och efterbehandlingen. Täkt definieras som arbetsföretag vilket syftar till att nyttiggöra det uttagna materialet. I exploateringsplanen M2 i Bilaga A1 till den tekniska beskrivningen i ansökan framgår tydligt var brytning av berg i täktverksamheten får ske. Inom detta område får 1 400 000 ton berg loss hållas. Loss hållning av berg i syfte att bearbeta och försälja får inte ske utanför brytområdet. Något annat kan inte utläsas av ansökan, bilagda kartor eller av gällande rätt. Hade bolaget gjort det har bolaget tvivelsutan brutit mot tillståndet och begått otillåten miljöverksamhet.

Givet att bergtäktverksamheten enligt tillståndet enbart får ske inom angivet brytområde räknas inte volymerna berg som sprängs loss utanför brytområdet i efterbehandlingssyfte, ca 65 000 ton, in i tillståndsgiven volym från täktverksamheten.

Bolaget har till ansökan ingivit förslag på efterbehandlingsplan vilken förtydligas i den tekniska beskrivningen. Det är en plan som föreslås, men som av naturliga skäl kan komma att förändras i någon omfattning vid beaktande av att förutsättningarna på platsen kan förändras av skäl som inte kan förutses vid tiden för ansökan. Detta är mer regel än undantag för täktverksamheter, varför praxis i denna del har förändrats till att villkorsregleras såsom bolaget yrkar. Det kan noteras att det inte är ovanligt att villkorsändringar i äldre tillstånd har sökts, och avslagits, just avseende efterbehandlingsvillkor som vid täktens avslut inte kunde genomföras.

Med beaktande av ovan vidhåller bolaget sitt yrkande avseende villkor 13 och motsätter sig den tolkning av villkoret som länsstyrelsen framfört.

**INGIVET MATERIAL**

NCC har utöver vad som anförts ovan givit in diverse handlingar däribland tekniska utlåtanden som kopplas till föreslagna villkor.

Länsstyrelsen har givit in kartmaterial över området och kommande efterbehandlingsplan.

**DOMSKÄL**

Tillämpliga bestämmelser följer av miljöprövningsdelegationens beslut.

Inledningsvis kan konstateras att det endast är NCC som har överklagat miljöprövningsdelegationens beslut. Mark- och miljödomstolen är därför förhindrad att meddela villkor som är strängare än de villkor som miljöprövningsdelegationen har beslutat om.

***Miljöprövningsdelegationens avvisning av mottagning av snö***

Miljöprövningsdelegationen har i skäl för beslutet om avvisning av ansökan gällande deponering av externa snömassor angett att täktsjön dit snömassorna skulle föras är ett vattenområde och att denna del av ansökan inte kan prövas inom ramen för den aktuella tillståndsprövningen.

Bolaget har angett att täktsjön, som tillskapats genom den tidigare brytningen i tåkten och ligger inom aktivt verksamhetsområde för bergtäkten, idag ingår i verksamhetens vattenhantering samt inte utgör ett självständigt ytvatten och således inte är att betrakta som vattenområde varför skäl att avvisa ansökan i denna del och på denna grund saknas.

Länsstyrelsen har anført att frågan om täktsjön är naturlig eller ej inte gör någon skillnad och delar därför miljöprövningsdelegationens uppfattning om

att täktsjön ska betraktas som ett vattenområde, varpå dumpning av snö i sjön är förbjuden och inte en fråga som kan prövas inom ramen för 9 kap. miljöbalken.

Mark- och miljödomstolen gör i denna fråga följande överväganden.

*Är täktsjön att betrakta som vattenområde?*

Den externt införda snön är att betrakta som avfall i enlighet med avfallsdefinitionen i 15 kap. 1 § miljöbalken. Enligt 15 kap. 27 § miljöbalken är det förbjudet att dumpa (göra sig av med) avfall inom Sveriges sjöterritorium. Med sjöterritorium avses enligt *lag (2017:1272) om Sveriges sjöterritorium och maritima zoner* inre vatten och territorialhavet där inre vatten omfattar vattenområden på land och i havet innanför riksgränsen. Mark- och miljödomstolen har att bedöma om täktsjön utgör ett sådant vattenområde.

Begreppet "vattenområde" definieras i 11 kap. 2 § miljöbalken som "ett område som täcks av vatten vid högsta förutsebara vattenstånd". Denna definition är generell och omfattar alla typer av ytvattenområden, såsom sjöar, vattendrag, diken och kärr, samt vissa konstgjorda vattensamlingar, exempelvis regleringsmagasin och bevattningsdammar. Praxis säger dock att simbassänger och liknande självständiga anläggningar är undantagna.

En täktsjö är en vattensamling som uppstår efter avslutad täktverksamhet, där yt- och grundvatten samlas i brottet. Det kan ta många år innan en täktsjö når sin slutliga vattennivå. Täktsjön i detta fall är förvisso täckt av vatten vid högsta förutsebara vattenstånd och torde mot den bakgrunden falla under definitionen av vattenområde. Flera rättsfall<sup>1</sup> avseende bland annat strandskydd tyder också på att en täktsjö, efter avslutad verksamhet, ska räknas som

---

<sup>1</sup> Bland annat dom 2018-08-30 i mål M 2628-18 vid Vänersborgs tingsrätt och dom 2023-06-21 i mål M 2907-21 vid Växjö tingsrätt.

vattenområde. Det saknas dock tydlig vägledning huruvida en täktsjö ska bedömas som vattenområde innan verksamheten är avslutad. NCC har här anfört att verksamheten fortfarande är pågående och det utbrutna utrymmet där vatten samlats ingår i bolagets vattenhantering med funktion som sedimenteringsdamm samt att vattenhanteringen, om täktsjön var att se som vattenområde, därmed skulle utgöra en vattenverksamhet som inte prövats.

Mark- och miljödomstolen gör i fråga om pågående verksamhet samma bedömning som NCC. Det tillståndsgivna brytområdet omfattar delar av täktsjön och verksamheten är därmed inte att anse som avslutad. Därtill ingår vattensamlingen i bolagets vattenhanteringssystem vilket ytterligare talar mot att täktsjön utgör ett vattenområde. Som en följd av att täktsjön inte utgör ett vattenområde i enlighet med 11 kap. 2 § miljöbalken är dumpningsförbudet enligt 15 kap. 27 § miljöbalken inte tillämpligt. Mot denna bakgrund var det inte rätt av miljöprövningsdelegationen att hänvisa till dumpningsförbudet då man avvisade NCC:s ansökan om mottagning och uppläggning av snömassor.

*Kan ansökan om snöhantering prövas av mark- och miljödomstolen eller återförvisas till miljöprövningsdelegationen?*

NCC har yrkat att mark- och miljödomstolen beviljar tillstånd för snöhanteringen eller återförvisar frågan till miljöprövningsdelegationen för prövning.

Domstolen konstaterar att NCC ansöker om att omhänderta 170 000 m<sup>3</sup> extern snö, vilket är drygt 40 gånger större mängd än den hantering som redovisas i ansökan avseende säsongen 2020/21 då 4000 m<sup>3</sup> (618 lass) snö togs emot. Någon transportbelastning avseende den sökta mängden redovisas inte i ansökan. Med motsvarande lastförhållanden och den ansökta mängden uppskattar domstolen att antalet transporter skulle öka till 26 000 vilket antas motsvara cirka 260 bilar per dag fördelat på tre månader, fler under mer

trafikintensiva perioder. I den tekniska beskrivningen står det 15, ett antal som också inkluderar transport av returafalt.

Vad gäller smältvatten från snön redovisas i ansökan<sup>2</sup> endast den ökade vattenhanteringen på grund av en snötippning motsvarande den som gjordes säsongen 2020/21 (0,1 l/s), inte vilket tillskott av vatten som den drygt 40 gånger större snömängd som ansökan avser skulle medföra. Enligt domstolens uppskattning torde mängden smältvatten från den ansökta mängden snö istället vara i samma storleksordning eller till och med större än den årliga beräknade vattenmängden från det utökade täktområdet.

Enligt domstolens mening är ansökan i beskrivningen av mottagning och omhändertagande av avfall i form av snö ytterst knapphändig och möjligen rentav felaktig. Mot bakgrund av den begränsade och bristande beskrivning av den omfattande snöhanteringen i ansökan ser mark- och miljödomstolen ingen möjlighet att pröva frågan om tillstånd i enlighet med NCC yrkande. Domstolen bedömer också att ansökan inte heller är tillräckligt utförlig för att frågan ska kunna återförvisas till miljöprövningsdelegationen för prövning. Domstolen avslår därför NCC:s yrkande i denna del.

Med detta beslut finns inte heller skäl för domstolen att lämna några synpunkter på lämpligheten att deponera snö i vatten utan möjlighet att omhänderta eventuella fasta föroreningar i den deponerade snön såsom cyklar, kundvagnar, skräp och orenligheter som sedimenterar i botten av täktsjön.

### ***Villkor 9***

Vad mark- och miljödomstolen har att bedöma är vilken föroreningshalt införda massor får ha.

---

<sup>2</sup> Ansökans bilaga B4, hydrogeologisk påverkan Brännland

NCC har yrkat att villkor 9 som miljöprövningsdelegationen har föreskrivit ska ändras på så sätt att verksamheten får ta in avfall som uppfyller kraven på känslig markanvändning (KM) i stället för det föreskrivna kravet på uppfyllande av mindre än ringa risk (MRR). Som skäl för detta har NCC anfört bland annat att med föreskriven nivå kommer endast hälften av all naturlig opåverkad jord i kommunen att klara angivna halter, att det inte finns massor tillgängligt på marknaden samt att bakgrundhalterna i jorden är sådana på platsen att MRR redan överskrids. Bolaget har redovisat en bedömning av hälso- och miljörisker vid en föroreningsnivå i mottagna massor motsvarande KM och angett att dessa mottagningskriterier tagits fram med utgångspunkt att de ska utgöra ett fullgott skydd för människors hälsa och miljön ur ett långsiktigt perspektiv oavsett förändrad markanvändning. Därtill framhålls att mottagningskriterier uttryckta som KM är lätt tillämpbara och lättförståeliga.

Länsstyrelsen har motsatt sig ändring av villkoret med hänvisning till bland annat grundprincipen att man inte ska tillföra förorenade massor till ett område som inte ursprungligt varit påverkat samt att bolaget inte redovisat någon representativ provtagning av morän och berg från täktområdet som visar på förhöjda bakgrundshalter på platsen.

Hälso- och miljöskyddsnämnden har vid sammanträdet framfört att de i första hand vill att miljöprövningsdelegationens beslut står fast och i andra hand att MRR ska fastställas men med undantag för krom och bly där KM accepteras med bakgrund i de höga bakgrundshalterna som finns.

#### *Mark- och miljödomstolens bedömning*

Mark- och miljödomstolen konstaterar inledningsvis att riktvärdena MRR är angivna av Naturvårdsverket<sup>3</sup> med utgångspunkt i att nivåerna i avfallet ska

---

<sup>3</sup> Naturvårdsverket (2010). Återvinning av avfall i anläggningsarbeten, handbok 2010:1

innebära en risk som är mindre än ringa och att återvinningen i anläggningsändamål därför inte ska betraktas som anmälningspliktig eller tillståndspliktig, åtminstone inte vad gäller masshanteringen. I detta fall är det fråga om en täkt som är tillståndspliktig, där bolaget även har sökt tillstånd för återvinning av avfall för anläggningsändamål medför.

Bolaget har i ansökan redovisat en bedömning av hälso- och miljörisker med återvinningen och angivit att haltnivåer motsvarande KM utgör ett fullgott skydd för människors hälsa och miljön ur ett långsiktigt perspektiv oavsett förändrad markanvändning. Bedömningen har utförts med grund i ett beräkningsverktyg som tillhandahålls av Naturvårdsverket. Vidare noterar domstolen vad bolaget har uppgett avseende förekommande bakgrundshalter i Umeås närområde i halter över MRR. Vid sammanträdet uppgavs av bolaget att man inte har för avsikt att ta emot antropogent förorenade massor utan att det är vanlig naturlig jord som flyttas samt att de har väl dokumenterade och fastlagda rutiner för införsel av massor.

Domstolen gör här följande överväganden.

Det föreligger inte någon egentlig skillnad mellan vilken typ av massor som bolaget avser ta emot och de som länsstyrelsen hänvisar till kan accepteras. I båda fallen handlar det som domstolen uppfattar det om naturlig jord, men där NCC vill att halterna av ingående ämnen ska tillåtas vara något högre än vad länsstyrelsen anser. Täkten som i framtiden ska efterbehandlas ligger i Umeås direkta närhet i anslutning till ett expanderande industriområde. Tillgången på för efterbehandlingen lämpliga naturliga massor som klarar kriterierna för MRR är enligt bolaget begränsade, vilket kan kräva att en ny täkt för brytning av dessa kan behöva öppnas. Det ”högre” kriteriet KM ger bolaget i stället möjlighet att ta in naturliga och ej förorenade jordmassor från anläggningsprojekt i Umeås närhet där någon eller några ämnen innehåller förhöjda halter i förhållande till MRR men som inte bedöms utgöra någon risk för människors hälsa eller miljö på lång sikt i ett framtida perspektiv. Denna möjlighet torde

enligt domstolens mening betyda att på den närliggande marknaden (Umeås närhet) befintliga massor kan användas i högre utsträckning och återvinning gynnas samtidigt som transportarbetet kan hållas nere. De av bolaget yrkade begränsningsvärdena ska därför tillåtas.

Av vikt för domstolens beslut är vad bolaget i ansökan har uppgett gällande massornas naturliga och inte förorenade ursprung och därmed lyder under det allmänna åtagandet, varför det kommer an till kontrollprogrammets omfattning att kunna visa att villkoret följs.

### *Villkor 12*

Bolaget har beskrivit att larvburna maskiner som används i verksamheten i praktiken är stationära med mycket låg körhastighet, och att trailer används när de ska flyttas. Som exempel har angivits bland annat borrhjull och krossanläggning dockad med transportband med mera. Villkoret avseende tankning har uppgetts möjligt att uppfylla även för dessa, till exempel genom att använda mindre spillplåtar. Däremot menar bolaget att det inte är rimligt att flytta dessa larvgående maskiner vid dagens slut för att parkera på en ”särskilt iordningsställd yta” då det tar mycket tid i anspråk och dessutom leder till mer utsläpp till luft, spillplåtar är heller inget alternativ för exempelvis en dockad krossanläggning. Bolaget anser också att sannolikheten att en parkerad och avstängd maskin ska springa läck är närmast obefintlig. Vad gäller bolagets hjulburna fordon och maskiner uppgavs vid sammanträdet att dessa redan ställs upp på ett och samma ställe vid parkering över natten och att de per definition inte har något emot ett villkor avseende parkering för dessa.

Länsstyrelsen har motsatt sig en ändring och har framfört bland annat att de i egenskap av tillsynsmyndighet har varit med om situationer där försök till stöld av bränsle från uppställda fordon och maskiner har resulterat i spill som måste åtgärdas och därmed ska det villkor som miljöprövningsdelegationen föreskrivit stå fast. Nämnden har samma uppfattning som länsstyrelsen.

*Mark- och miljödomstolens bedömning*

Domstolen har noterat att NCC inte invänder mot den del i villkoret som avser åtgärder vid tankning. I den delen har bolaget i sitt förslag till lydelse samma praktiska innebörd som det av länsstyrelsen beslutade. Däremot medför bolagets föreslagna ändring att villkorsdelen avseende parkering/uppställning av arbetsfordon och maskiner helt försvinner. Domstolen delar, trots vad bolaget uppger, länsstyrelsen uppfattning att det finns en viss sannolikhet att oljespill kan uppstå även från parkerade fordon. Riskerna med detta bör i domstolens mening begränsas, dock i rimlig omfattning. Bolaget har uppgett att det inte har problem att uppfylla villkoret med avseende på de hjulburna maskinerna. Att behöva flytta larvgående maskiner som bolaget uppger för att uppfylla villkoret för dessa anser domstolen dock inte vara rimligt. Domstolen beslutar därför att dela upp villkoret i en del avseende tankning och en del avseende parkering. I den första delen avseende tankning tillmötesgår domstolen NCC:s yrkade villkorslydelse. I den andra delen avseende parkering beslutar domstolen att villkoret ska kvarstå, dock med undantag av larvburna maskiner.

***Villkor 13***

Bolaget har anfört att efterbehandlingsvillkoret 13 är ovanligt detaljerat reglerat vilket innebär att alla förändringar av den villkorade efterbehandlingen kräver att villkorsändring beviljas. Som exempel anger bolaget villkorets skrivning att brytnings- och verksamhetsområdets slänter inte får ges en brantare lutning än 1:2, något som man från bolagets sida konstaterar inte kan genomföras då sprängning inte får ske utanför det aktiva brytområdet. Bolaget vill att villkorets lydelse ändras och att det detaljerade kravet på slänthlutning 1:2 och utformning av dessa tas bort.

Länsstyrelsen har anfört att bolaget i ansökan angett att efterbehandlingen ska göras med en slänthlutning på 1:2 runt hela täktsjön och att stora delar av detta

område ligger utanför brytningsområdet. Länsstyrelsen kan inte se att det finns formella hinder för att besluta om en efterbehandling där ett visst uttag av berg ingår och har bland annat erinrat om att den tillståndsgivna mängden berg är kopplad till både täktplanen med exploateringsplan M2 och efterbehandlingsplanen M3.

Mark- och miljödomstolen har att avgöra huruvida det av miljöprövningsdelegationen beslutade villkoret 13 är alltför långtgående och därför ska justeras. Mark- och miljödomstolen gör här följande överväganden.

Den beskrivning av verksamheten som bolaget har lämnat i ansökan har legat till grund för tillståndsprövningen. Av ansökan framgår att verksamhetsområdet kommer att efterbehandlas när täktverksamheten avslutas och att successiv efterbehandling kommer att ske där så är möjligt. Efterbehandlingen beskrivs på så sätt att den ska mynna ut i en täktsjö med omgivande bergbranter, hållmarker och jordslänter med syfte att utgöra en miljö med få säkerhetsrisker som kan bidra till biologisk mångfald samt att verksamhetsområdet därutöver kommer att iordningsställas för växtetablering. En efterbehandlingsplan, ritning M3, med förslag till efterbehandling av täkten bifogades vidare ansökan. I avsnittet om ekonomisk säkerhet anges att slutligt val av efterbehandling inte är fastställt men att beräkningarna av säkerhetens storlek är utförda utifrån den principiella efterbehandlingsplan som presenteras i den tekniska beskrivningen och att efterbehandlingsåtgärderna främst är relaterade till bergsslänterna runt brytområdet. Av den tekniska beskrivningen som ingår i ansökan framgår vidare att:

- nivån på täktsjön kommer att vara oförändrad,
- efterbehandlingen i den norra delen av täkten planeras att ske med externa schaktmassor för att skapa en arbetsmiljömässigt säker slänt mellan täkten och det angränsande asfaltverket,
- viss efterbehandling redan skett av bergsslänter genom utfyllnad med externa jord- och schaktmassor inom ramen för det gällande tillståndet,

- resterande kvarvarande bergsslänter inom verksamhetsområdet och runt täktsjön som inte efterbehandlats tidigare antingen kommer att snedsprängas eller påföras avbaningsmassor så att brantaste lutning uppgår till 1:2, samt att
- del av stensupplaget i bergsslänten i västra delen av verksamhetsområdet föreslås lämnas kvar för att skapa boplats åt backsvalor.

Domstolen har studerat förslaget till efterbehandlingsplan (ritning M3) och även jämfört denna med den till ansökan ingivna ritning M1 som beskriver befintliga förhållanden. Av ritning M3 framgår att ritningen visar huvuddragen i landskapets planerade gestaltning och är ett ramprogram där anpassningar för göras till de faktiska förhållandena vid täktens slutskede. Domstolen konstaterar att förslaget i efterbehandlingsplanen, ritning M3, väl beskriver vad som uttrycks i text i den tekniska beskrivningen.

Vid en närmare studie av ritning M3 och hur efterbehandlingen av täktsjöns västra sida mot den befintliga bergbranten beskrivs på denna uttolkar domstolen att släntlutningen 1:2 avses tillskapas både genom att kvarstående berg avlägsnas och att massor påförs, det senare delvis genom utfyllnad i täktsjön. Det framstår mot denna bakgrund inte som oklart hur bolaget i ansökan avsett att utföra efterbehandlingen. Domstolen konstaterar vidare att det finns en enighet om att efterbehandlingen, åtminstone så långt möjligt, ska ske successivt och att detta även ska föreskrivas som villkor.

Under målet har bolaget framfört att det genom det nya tillståndet är förhindrade att utföra sprängarbeten utanför brytområdet och därför inte kan genomföra sådan sprängning. Länsstyrelsen menar däremot att det inte finns något formellt hinder för dem att besluta om efterbehandling där ett visst uttag av berg ingår och att den tillståndsgivna mängden berg är kopplad till både exploateringsplanen (täktplanen) och efterbehandlingsplanen.

Domstolens uppfattning är att det, för att en efterbehandling ska kunna ske successivt, behöver finnas en tydlig plan för detta. Det av bolaget beskrivna utförandet med en släntlutning 1:2 tillskapad genom en kombination av snedsprängning och motfyllnad, som redovisats i ansökan, utgör en sådan plan. Därmed inte sagt att anpassningar och avsteg ska kunna göras under arbetets gång om så krävs.

NCC borde givetvis när förslaget till efterbehandlingsplan togs fram ha haft i åtanke hur de beskrivna slänterna skulle tillskapas. Av ansökan och den ingivna efterbehandlingsplanen framgår det inte att det skulle finnas något hinder för de redovisade principerna med bland annat snedsprängning av bergsslänten väster mot täktsjön. Att mot denna bakgrund i efterhand påstå att sådana åtgärder inte låter sig göras och till och med bryter mot det tillstånd man ansökt om framstår som underligt enligt domstolens mening.

Länsstyrelsen har angett att de inte ser något formellt hinder mot att ge tillstånd för sprängning inom ramen för efterbehandlingsplanen samt att tillståndet omfattar uttag av berg enligt både täktplan och efterbehandlingsplan. Domstolen erfar också att det befintliga tillståndet omfattar produktionsprängning väster om täktsjön, möjligen i syfte att tillskapa den avsedda snedsprängning som redovisas i förslaget till efterbehandlingsplan. NCC har alltså haft, eller har möjligen fortfarande, tillståndsmässig möjlighet att utföra de sprängarbeten som avses i den föreslagna efterbehandlingen inom ramen för detta tillstånd. Det finns enligt domstolens uppfattning därmed möjlighet att i samråd med tillsynsmyndigheten hitta framkomliga vägar att, om inte helt så åtminstone till stora delar, utföra den föreslagna efterbehandlingen.

Vad NCC anfört avseende att efterbehandlingsvillkoret är ovanligt detaljerat och alltför tydligt reglerat förändrar inte domstolens uppfattning.

Överklagandet avslås i denna del.

**HUR MAN ÖVERKLAGAR**, se bilaga 2 (MMD-02)

Överklagande senast den 17 september 2025.

Thomas Blomgren

Gustaf Sjölund

---

I domstolens avgörande har deltagit rådmannen Thomas Blomgren, ordförande, och tekniska rådet Gustaf Sjölund. Föredragande har varit Jesper Kröger.



Länsstyrelsen  
Västerbotten

**Beslut**

Datum  
2023-08-30

Ärendebeteckning  
6189-2022

Anläggningsnummer  
80:009-x

1(42)

NCC Industry AB  
Richard.lindskold@ncc.se

UMEÅ TINGSRÄTT

INKOM: 2023-10-09  
MÅLNR: M 2880-23  
AKTBIL: 3

## Tillstånd till täktverksamhet av berg inom fastigheten Brännland 22:10 i Umeå kommun

Verksamhetskoder enligt miljöprövningsförordningen (2013:251): 10.11 B, 10.50 C, 90.141 C och 90.110 C

Kod enligt bilagan till förordning om miljöfarlig verksamhet och hälsoskydd (1998:899): P1 a  
(5 bilagor)

**Beslut**

Miljöprövningsdelegationen vid Länsstyrelsen Västerbotten lämnar NCC Industry AB (org.nr 556302-3307), tillstånd att bedriva utökad täktverksamhet inom fastigheten Brännland 22:10 i Umeå kommun.

Tillståndet gäller för uttag av högst 1 400 000 ton (528 302 fm<sup>3</sup>) berg och obrutna mängden 431 ton utöver denna mängd och enligt täktplanen samt hantering och utlastning av 33 100 ton i befintliga upplag. Årlig produktion får maximalt uppgå till 400 000 ton berg per år.

Täktverksamheten får bedrivas i enlighet med bilagd täktplan med angiven täktbottennivå på + 82,0 meter (RH 2000) och inom täktplanens brytnings- och verksamhetsområde, se bilaga 5.

Tillståndet omfattar även;

- uppställning och drift av mobilt kross- och sorteringsverk,
- att föra in, tillfälligt lagra och genom mekanisk bearbetning återvinna upp till 1 miljon ton entreprenadberg per år, samt
- införsel och användning av högst 70 000 ton icke-farligt avfall för anläggningsändamål.

Miljöprövningsdelegationen avvisar ansökan om mottagning och uppläggning av snö (deponering av avfall i form av snötipp).

Tillståndet gäller till och med den **31 juli 2032**.

För att tillståndet ska vara giltigt ska det finnas en ekonomisk säkerhet om 2 750 000 kr för fullgörandet av de skyldigheter som verksamhetsutövaren har för det avhjälpande av en miljöskada och de andra återställningsåtgärder

som verksamheten kan föranleda. Säkerheten ska godkännas av miljöprövningsdelegationen. Bevis om säkerheten ska förvaras hos länsstyrelsen.

Miljöprövningsdelegationen bifaller bolagets yrkande om verkställighetsförordnande. Tillståndet får tas i anspråk även om beslutet inte har vunnit laga kraft (men först när en säkerhet på har godkänts av miljöprövningsdelegationen).

Den med tillståndet avsedda verksamheten ska ha satt igång senast 3 år efter det att detta beslut vunnit laga kraft annars förfaller tillståndet. Tillsynsmyndigheten ska meddelas skriftligt när verksamheten sätts igång.

Miljöprövningsdelegationen bedömer att miljökonsekvensbeskrivningen uppfyller kraven i 6 kap. miljöbalken.

### Villkor

1. Om inte annat följer av övriga villkor ska verksamheten bedrivas i huvudsak i enlighet med vad bolaget har angett i ansökningshandlingarna och i övrigt åtagit sig i ärendet.
2. Innan tillståndet tas i anspråk ska gränsen för verksamhets- och brytningsområdet markeras i terrängen på väl synligt sätt med olika färg för respektive gräns. Markeringarna ska vara numrerade i enlighet med täktplanen och ska behållas under hela tillståndstiden. Fixpunkter ska på begäran av tillsynsmyndigheten också sättas ut i terrängen och märkas ut.
3. På avsnitt med olycksfallsrisker ska stängsel eller likvärdigt skydd finnas uppsatt för att minimera risk för olyckor för både människor och djur. Allmänheten ska på ett tydligt sätt uppmärksammas om riskerna med att beträda området.
4. Verksamhet får med de undantag som anges bedrivas helgfri måndag till fredag kl. 06.00-22.00. Borrning, sprängning och skutknackning får endast bedrivas helgfri måndag-fredag kl.07.00-18.00. Om särskilda skäl föreligger får tillsynsmyndigheten medge annan förläggning av arbetstiden.
5. Den ekvivalenta ljudnivån från verksamheten får utomhus vid bostäder inte överstiga följande värden:

50 dBA	helgfri måndag-fredag	kl. 06.00–18.00
45 dBA	lördagar, söndagar och helgdagar	kl. 06.00–18.00
45 dBA	kvälltid	kl. 18.00–22.00
40 dBA	natttid	kl. 22.00–06.00

Vid skutknackning som alstrar s.k. impulsljud ska värdena sänkas med 5 dBA under den tid som skutknackning pågår. Om återkommande s.k. rena toner alstras från krossverksamheten ska värdena sänkas med 5 dBA under den tid detta förekommer. Nattetid ska dessutom gälla att momentanvärden får uppgå till högst 55 dBA vid bostäder.

Kontroll ska genomföras så snart det skett förändringar i verksamheten som kan medföra ökade bullernivåer eller på tillsynsmyndighetens begäran. De angivna värdena ska då kontrolleras genom immissionsmätningar och/eller närfältsmätningar och beräkningar. I de fall mätning sker ska dessa utföras vid barmarksförhållanden. Ekvivalentvärdena ska beräknas för de tider då verksamheten pågår.

6. Före varje sprängning ska berörda (inom en radie av 1 kilometer från täkten) alltid informeras om tidpunkt för sprängning. Även berörd sameby ska informeras i förväg om sprängning sker under perioden 1 oktober–30 april då renar får vistas i området.
7. Vid sprängning ska den sprängningsinducerade vibrationshastigheten (uttryckt som toppvärde i vertikalled mätt i sockel i närmaste bostäder) understiga värdet 4 mm/s.

Luftstöt vågor vid närmaste bostäder får inte överstiga värdet 100 Pa, uttryckt som frifältsvärde (alternativt 200 Pa som reflektionstryck).

Kontroll ska ske vid minst ett tillfälle under de tre första spräng-tillfällena och då det skett förändringar i verksamheten som kan medföra ökade vibrationer eller luftstöt vågor samt på tillsynsmyndighetens begäran.

8. Åtgärder ska vidtas för att minimera spridning av damm från verksamheten.
9. Endast rena jord- och schaktmassor som uppfyller riktvärdena för mindre än ringa risk i Naturvårdsverkets handbok 2010:1 ”Återvinning av avfall i anläggningsarbeten” eller uppdateringar av denna, får tas in i täkten i efterbehandlingssyfte, för anläggningsändamål.

För entreprenadberg ska uppgift om materialets beskaffenhet vara dokumenterad.

10. Allt inkommande avfall ska vägas och kontrolleras samt journalföras. Det ska finnas skriftliga rutiner för mottagningskontroll och klassificering av inkommande avfall.

11. Avledning av vatten från verksamhetsområdet till recipient ska ske via täktsjön centralt i täkten. Utloppet ska vara försett med oljeavskiljande anordning.
12. Kemikalier, petroleumprodukter och farligt avfall ska vara märkta samt förvaras i täta behållare på tät, invallad yta, som är skyddad från nederbörd. Fordonsbränsle ska förvaras enligt ovan eller i dubbelmantlade cisterner. Cisternerna ska förses med påkörningsskydd.

Tankning och parkering av arbetsfordon och maskiner får endast ske på yta som är särskilt iordningställd för att förhindra spridning av oljespill. Alternativt ska ett skydd för uppsamling av spill vara ordnat under parkerade enskilda arbetsfordon eller maskiner. Utrustning för sanering av spill ska finnas lätt tillgänglig vid bedrivande av verksamhet.

13. Uttag av berg ska ske med en successiv efterbehandling allt eftersom brytningen fortskrider. Brytnings- och verksamhetsområdets slänter får vid efterbehandling inte ges en brantare lutning än 1:2. Slänterna ska vara stabila och avrundas mjukt vid släntrön och släntfot samt i övrigt mjukt anpassas till angränsande terräng och utan påtagliga stup. Upplagen med stenmjöl får undantas från kravet på släntlutning.

Täkten ska som en del av efterbehandlingen lämna täktsjön medan resten av området ska återgå till naturmark med vegetation. Tillsynsmyndigheten får besluta om undantag från återvegetering för vissa ytor.

Senast tre år innan täktverksamheten beräknas upphöra ska verksamhetsutövaren inge en redovisning av slutliga efterbehandlingsåtgärder till tillsynsmyndigheten.

### **Delegering**

Miljöprövningsdelegationen överlåter åt tillsynsmyndigheten att vid behov besluta om ytterligare villkor

- för annan förläggning av arbetstiden om det finns särskilda skäl (villkor 4) samt
- vid efterbehandling besluta om undantag från återvegetering för vissa ytor (villkor 13).

### **Återkallelse av tidigare beslut**

Miljöprövningsdelegationen återkallar med stöd av 24 kap. 3 § första stycket 6 miljöbalken av miljöprövningsdelegationen tidigare meddelat tillstånd den 30 november 2012 (ärende 551-2617-2012). Återkallelsen gäller från och med att tillståndet har tagits i anspråk.

### **Delgivning av beslutet**

Detta beslut ska delges genom kungörelse i Post- och Inrikes Tidningar samt i ortstidningen Västerbottens-Kuriren och Folkbladet vecka 36. Meddelande om kungörelsen har skickats till ägare av en fastighet i närheten samt till berörda myndigheter. Beslutet hålls tillgängligt hos länsstyrelsen och kommunledningsstaben vid Umeå kommun till och med den 4 oktober 2023. Beslutet delges endast på detta sätt.

### **Miljöprövningsdelegationens motivering**

#### **Bakgrund**

Bolaget har sedan den 30 november 2012 tillstånd för brytning av 1 000 000 ton berg. Planerad verksamhet innebär fortsatt och utvidgad täktverksamhet av berg inom samma verksamhetsområde som tidigare. Brytning av berg kommer att ske under grundvattenytan, vilket utgör vattenverksamhet. Prövningen omfattar, förutom täktverksamheten, även uppställning och drift av mobilt kross- och sorteringsverk, införsel, bearbetning och återvinning av entreprenadberg införsel och användning icke-farligt avfall för anläggningsändamål samt införsel och uppläggning av snömassor (snötipp). Täktverksamhet har bedrivits på platsen sedan 1960-talet.

#### **Miljökonsekvensbeskrivning**

Miljöprövningsdelegationen konstaterar att bolaget har genomfört samråd och upprättat en miljökonsekvensbeskrivning enligt bestämmelserna i 6 kap. miljöbalken och miljöbedömningsförordningen (2017:966). Miljöprövningsdelegationen bedömer att miljökonsekvensbeskrivningen uppfyller kraven i 6 kap. miljöbalken och att den specifika miljöbedömningen kan slutföras.

#### **Handlingsprogram**

Miljöprövningsdelegationen bedömer att handlingsprogrammet har den omfattning och innehåll som behövs för att ta ställning till den sökta verksamheten. Miljöprövningsdelegationen bedömer att särskilda säkerhetsvillkor för bolaget inte krävs.

#### **Kan verksamheten prövas av miljöprövningsdelegationen?**

Täktverksamhet som inkluderar tillståndspliktig vattenverksamhet ska prövas av mark- och miljödomstolen som första instans. Inom ramen för verksamheten har bolaget för avsikt att bortleda grundvatten, vilket utgör vattenverksamhet. Enligt bolaget är det uppenbart att inga allmänna eller enskilda intressen skadas genom vattenverksamhetens inverkan på vattenförhållandena och kräver därför inte tillstånd (se 11 kap. 12 § miljöbalken).

Planerad täktverksamhet innebär fortsatta och utökade uttag på djupare nivåer inom gällande verksamhetsområde. Verksamheten innebär bortledning av yt- och grundvatten och en anläggning finns för detta. Miljöprövningsdelegationen bedömer utifrån utredningen i ärendet och inkomna yttranden att det är visat att det är uppenbart att varken enskilda eller allmänna intressen skadas genom verksamhetens inverkan på vattenförhållandena. Vattenverksamheten är därför inte tillståndspliktig och kan därmed prövas av miljöprövningsdelegationen.

### **Tillåtlighet**

En allmän utgångspunkt vid markanvändning är att markområden ska användas för det eller de ändamål för vilka områdena är mest lämpade med hänsyn till beskaffenhet och läge samt föreliggande behov. Företråde ska ges sådan användning som medför en från allmän synpunkt god hushållning (3 kap. 1 § miljöbalken). Vid fortsatt och utvidgad brytning i en täkt ska hänsyn tas till att det dels innebär god hushållning att bryta täktmaterial, dels om täktens lokalisering är lämplig med hänsyn till att bland annat intrånget i miljön blir så litet som möjligt. Enligt 2 kap. 6 § miljöbalken ska det väljas en plats som är lämplig med hänsyn till att ändamålet ska kunna uppnås med minsta intrång och olägenhet för människors hälsa och miljön.

Miljöprövningsdelegationen har i sin bedömning gjort följande överväganden.

### Behov

Aktuell täkt försörjer västra delarna av Umeå tack vare ett kort transportavstånd. Täktens försörjningsområden är framför allt Umeå tätort, Klockarbäckens industriområde och byggandet av Norrbotniabanan. Miljöprövningsdelegationen bedömer att täkten behövs för områdets materialförsörjning.

### Planförhållanden

Området är inte utpekad i någon detaljplan eller områdesbestämmelser. I fördjupningen av översiktsplanen från 2018 framgår att området kring täkten är utpekad som friluft- och rekreationsområde. Området öster om täkten planläggs för handel och industriverksamhet.

Miljöprövningsdelegationen konstaterar att bolaget har redovisat en lokaliseringsutredning som kan läggas till grund för en bedömning av om kraven på redovisning av alternativa platser är uppfyllda. Det har under ärendets handläggning inte framkommit sådana omständigheter som aktualiserar annan lokalisering, annan framtida markanvändning eller områdesskydd. Vid en samlad bedömning får den aktuella platsen anses vara väl vald med hänsyn till de behov av täktmaterial som redovisats i ansökan. Fortsatt täktverksamhet bedöms inte heller förorsaka några betydande landskapsestetiska förändringar.

### Naturvård, friluftsliv, kulturmiljövård och hydrologi

Bolaget har genomfört en naturvärdesinventering där tre rödlistade svamparter i kategori ”nära hotad” påträffades cirka 20 meter norr om tälten. Svamparna är i huvudsak knutna till barrträdsmiljöer och eftersom utökningen av täktverksamheten ligger inom området som redan är avverkat bedömer bolaget att svamparna inte påverkas av den utökade brytningen. Det finns inga skyddade naturområden såsom naturreservat eller Natura 2000-områden i närheten av tälten. Backsvalor som är rödlistade i kategorin ”sårbar” häckar årligen i stenmjölsupplagen, bolaget har redovisat skyddsåtgärder gällande backsvalorna och bedömt att det inte fordras dispens från artskyddsförordningen. Miljöprövningsdelegationen bedömer att bolagets förslag på skyddsåtgärder är tillräckliga och att ingen dispens krävs.

För den allmänhet som vistas i verksamhetsområdets närhet kommer den ansökta verksamheten innebära påverkan i form av buller. Visuell påverkan kommer också uppstå då miljön i verksamhetsområdet förändras. Miljöprövningsdelegationen bedömer att verksamheten inte kommer påverka naturvård, landskapsbild, friluftsliv eller områden av intresse för kulturmiljön på ett oacceptabelt sätt.

Bolaget har i förslag till villkor angett att på avsnitt med olycksfallsrisker ska allmänheten på tydligt sätt uppmärksammas om riskerna med att beträda området. Miljöprövningsdelegationen anser att det är otillräckligt och att det behövs fysiska hinder för att hindra människor och djur från att beträda området där det finns stup och föreskriver därför ett villkor om det.

Det finns inga kända utpekade fornlämningar eller övriga kulturhistoriska lämningar inom eller i direkt anslutning till täktområdet.

Bolaget har redovisat en geohydrologisk utredning där det framgår att omgivande vattenförhållanden inte kommer påverkas av en eventuell grundvattensänkning. Planerad täktbotten kommer att ligga på +82 meter över havet vilket är samma nivå som i tidigare tillstånd. Miljöprövningsdelegationen bedömer att täktverksamheten inte heller kommer att påverka omgivande vattenförhållanden på något nämnvärt sätt.

Beträffande geometrisk kontroll är det inte säkert att tillsynsmyndigheten har tillgång till sådan teknisk utrustning att mätning kan ske på annat sätt än utifrån permanent fixpunkt. Miljöprövningsdelegationen har därför föreskrivit att fixpunkt ska sättas ut enligt bolagets redovisning på den reviderade täktplanen om tillsynsmyndigheten begär det.

#### *Efterbehandling*

Brytningsområdets storlek innebär att berguttagen behöver ske med successiv efterbehandling för att efterbehandlingen ska hinna avslutas inom tillståndstiden.

Efterbehandlingen innebär en täktsjö centralt inom området med omgivande bergsslänter och flackare områden. Vattenytan kommer att bli oförändrad jämfört med idag och ligga cirka +80 meter över havet. Avvattning kommer efter avslutad verksamhet att ske på samma sätt som idag via självfall till dikessystem öster om täkten.

Bolaget har angett att brytningsområdets slänter kommer ges en lutning på 1:2 eller flackare genom snedsprängning. Även verksamhetsområdet planeras få denna lutning, förutom de brantare upplagen med stenmjöl som lämnas orörda av hänsyn till häckande backsvalor.

Miljöprövningsdelegationen konstaterar att det inte framkommit några skäl av naturintressen som motiverar bevarandet av stup, därför bör även kanterna runt sjön av säkerhetsskäl ges en lutning på 1:2.

I norra delen av täkten planeras efterbehandling med 70 000 ton externa jord- och schaktmassor genom motfyllning av den större bergsbranten mot angränsade verksamhetsområde med asfalttillverkning. Bolaget uppger att dessa massor ska vara moränliknande för att förebygga erosion och inte innebära ringa risk för förorening av mark och vatten. Bolaget ska också åtgärda det mindre området med ett cirka fyra meter högt bergstup i nordost. Miljöprövningsdelegationen bedömer att denna mängd är motiverad liksom höga krav på materialet för att få stabila slänter.

Bolaget har uppgett att delar av täktområdet vid efterbehandling ska skogsplanteras. Det innebär att verksamhetsområdet runt brytningsområdet behöver avjämnas. Miljöprövningsdelegationen har föreskrivit att området som en del i efterbehandlingen ska återgå till naturmark med vegetation, vilket kan innefatta skogsplantering men även avse andra åtgärder som främjar biologisk mångfald. Om det behövs får tillsynsmyndigheten besluta om undantag från återvegetering.

### Rennäring

Enligt 3 kap. 5 § miljöbalken ska mark- och vattenområden som har betydelse för rennäringen så långt som möjligt skyddas mot åtgärder som påtagligt kan försvåra näringens bedrivande. Aktuellt verksamhetsområde ligger inte inom område som är av riksintresse för rennäringen. Ett sådant börjar på andra sidan av järnvägen mellan Umeå och Vännäs.

Täktverksamheten är belägen inom Rans samebys betesmarker. Planerad utökning av brytområdet ligger inom redan tillståndsgivet verksamhetsområde. I kommunens översiktsplan planeras för en större utbyggnad av Klockarbäckens handels- och industriområde, vilken också försvårar för framtida renbete. Rans sameby har i samrådet framfört synpunkter gällande att renbetesmarkerna runt Umeå stad är enormt fragmenterade och minskar i takt med att både Umeå stad och infrastrukturen runt staden växer. Det har inte framkommit att samebyn haft några specifika invändningar mot planerad täktverksamhet.

Av det som framkommit i ansökan och miljökonsekvensbeskrivningen bedöms inte närområdet nyttjas frekvent av rennäringen men miljöprövningsdelegationen bedömer att det inte kan uteslutas att området kan komma att användas mer i framtiden.

Miljöprövningsdelegationen anser att bolaget ska informera samebyn i förväg innan sprängning sker under tider då renskötsel får bedrivas i området och har därför föreskrivit ett särskilt villkor om detta. Det krävs enligt miljöprövningsdelegationen inga ytterligare villkor. Vad Sametinget anfört i ärendet och vad som i övrigt framkommit ändrar inte den bedömningen.

#### Miljökvalitetsnormer för vatten

Miljöprövningsdelegationens bedömning av den planerade verksamhetens inverkan på vattenförekomster är att verksamheten inte kommer att motverka eller hindra att den ekologiska potentialen och att den kemiska ytvattenstatusen kan följas, samt att verksamheten inte riskerar att försämra någon enskild kvalitetsfaktor.

#### Snöhantering

Bolaget avser använda täktsjön för deponering av externa snömassor. Av 15 kap. 27 § miljöbalken följer att det är förbjudet att dumpa avfall inom Sveriges sjöterritorium. Bolaget bedömer att täktsjön bör betraktas som vattenområde först efter att verksamheten upphört och ingen aktiv verksamhet längre bedrivs på platsen. Länsstyrelsen bedömer att täktsjön utgör ett vattenområde oavsett hur den är skapad.

Miljöprövningsdelegationen bedömer att verksamheten inte påverkar täktsjöns storlek, utan att sjön kommer vara likadan när verksamheten i täkten upphört. Miljöprövningsdelegationen kan konstatera att den verksamhet som gett upphov till sjön sedan länge är avslutad och att sjön därför nu är att anses som ett vattenområde. Dumpning av snö i sjön är därigenom förbjuden och det är därför inget som miljöprövningsdelegationen inom ramen för en tillståndsprövning enligt 9 kapitlet miljöbalken kan pröva. Bolagets ansökan ska därför avvisas i den delen.

#### Miljö- och hälsoskydd

##### *Buller, arbetstider och transporter*

Villkoren för buller och arbetstider motsvarar villkoren i befintligt tillstånd. Maximal årsproduktion kommer att öka från 250 000 ton till 400 000 ton.

Buller kan uppkomma till exempel i samband med borrhning, krossning, skutknackning och sprängning samt transporter. Bolaget har låtit genomföra en bullerutredning där beräkningar gjorts utifrån ett värsta scenario.

Bullerberäkningarna visar enligt bolaget att bullernivåerna vid närmsta bostadshus kan innehållas med ansökta arbetstider.

Transporter med bergmaterial till och från täkten beräknas vid normalproduktion uppgå till cirka 90 fordonsrörelser per dag och cirka 130 fordonsrörelser per dag vid maximal produktion på 400 000 ton. Utöver det tillkommer transporter med entreprenadberg som ersättning för utbrutet berg samt mottagning av 70 000 ton jord- och schaktmassor till efterbehandlingen. Transport av material från täkten sker via indirekt anslutning till väg E12. Miljöprövningsdelegationen bedömer att transporter kan godtas då de kommer gå längs en väg där inga bostadshus finns och därefter gå ut på allmän väg med högt trafikflöde.

Det har bedrivits täktverksamhet på området under mycket lång tid och området är väl valt utifrån avstånd till transportvägar och bebyggelse. Med de begränsningar som föreskrivs genom villkor om bland annat buller- och verksamhetstider instämmer miljöprövningsdelegationen i bolagets bedömning att buller från täktverksamheten inte kan anses orsaka oacceptabla bullerstörningar för närboende. Miljöprövningsdelegationen bedömer inte heller att den påverkan som verksamheten kan medföra på friluftslivet i närområdet är av den omfattningen att det utgör hinder för tillåtligheten.

#### *Vibrationer och luftstötvågor samt stenkast vid sprängning*

Sprängningar kommer ske till 4–8 gånger per år. För att minska överraskningsmomentet för allmänhet som rör sig i området och närboende kommer en signal före sprängning att vara tydligt hörbar i hela det aktuella området. Villkoren för vibrationer och luftstötvågor motsvarar villkoren i gällande tillstånd. Enligt bolagets beräkningar finns goda förutsättningar för att även i fortsättningen anpassa verksamheten så att dessa villkor innehålls.

Bolaget bedömer att det inte finns några risker för skador från stenkast vid sprängning i aktuell bergtäkt med tanke på dess utformning med mera.

När det gäller luftstötvågor vid sprängning har Naturvårdsverket i ”Branschfakta, Bergtäkt, berg- och gruskrossverk (februari 1996)” angett att luftstötvågor från sprängning på 100 Pa i regel uppfattas som påtagligt störande.

#### *Hantering av kemikalier*

Miljöprövningsdelegationen anser att det är miljömässigt motiverat att förvaringen av kemikalier och farligt avfall samt tankning och parkering av arbetsfordon med mera regleras med ett villkor. Den särskilt iordningställda ytan avser en yta som inte släpper igenom oljespill och diesel. Syftet är att förhindra att spill och större läckage kan spridas och förorena kringliggande mark och vatten.

### *Damning*

Damning kan uppkomma i verksamheten vid till exempel lastning av produkter och krossning samt transporter. Damning orsakas främst av finkorniga partiklar i fraktionen 0,2–0,45 mm och kan föranleda behov av bevattning med tanke på täktområdets relativt öppna läge i terrängen och täktområdets storlek. Bolaget redovisar att vatten för dammbekämpning kommer att tas från täktsjön eller från utgående ledning från sjön. Vid torra förhållanden sommartid menar bolaget att saltning behöver ske på interna transportvägar för att minska dammbildning och få en bättre arbetsmiljö. Som skyddsåtgärd anges att lagring av salt ska ske på sådant sätt att det inte riskerar att laka till yt- och grundvatten.

Miljöprövningsdelegationen bedömer att det finns goda förutsättningar för att begränsa damning och att det är viktigt att begränsa för att det inte ska sprids i närområdet. Saltning av vägar kan skada vegetation intill transportvägarna. Miljöprövningsdelegationen anser att det behöver beaktas vid storskalig och långvarig täktverksamhet, där saltning övervägs mot damning som komplement till bevattning. Miljöprövningsdelegationen kan godta den begränsade saltanvändning till vägar som bolaget nu redogjort för.

### *Entreprenadberg samt införsel av schaktmassor till täktområdet i efterbehandlingssyfte*

Ansökan omfattar även mottagande, bearbetning och återvinning av maximalt 1 miljon ton entreprenadberg årligen. Bolaget har uppgett att innan inleverans sker kontroll av bergkvalitet och vid behov provtas det innan godkänd införsel till anläggningen.

Miljöprövningsdelegationen bedömer att införsel av sådana mängder material kan komma att påverka omgivningen i form av ökat buller och damning samt förorening av mark och vatten om inforslat berg innehåller framför allt sulfidmineral med tillhörande metaller som också kan göra att bergmaterialet inte är inert. Därför är det befogat att föreskriva att för entreprenadberg ska uppgift om materialets beskaffenhet vara dokumenterad.

Bolaget har yrkat tillstånd att ta in 70 000 ton jord- och schaktmassor till efterbehandling av området (anläggningsändamål). Bolaget har också redovisat rutiner för att förebygga införsel av invasiva växtarter. Miljöprövningsdelegationen bedömer att mängden är motiverad och kan anses vara tillräcklig utifrån syftet.

Bolaget vill ta in massor som klarar Naturvårdsverkets generella riktvärden för känslig markanvändning (KM) enligt Naturvårdsverkets rapport 5976 och lämnat in en beräkning av platsspecifika värden.

Miljöprövningsdelegationen konstaterar att den rapport som bolaget hänvisar till används vid sanering av förorenad mark. Grundprincipen vid

införsel av massor är att man inte ska tillföra massor till ett område som inte ursprungligt varit påverkat. Det har av utredningen inte framkommit att det redan förekommer sådana höga bakgrundshalter i den lokala berggrunden och jordarterna att massor som klarar KM ska användas. Det bedöms inte heller lämpligt att ta in sådana massor in i tälten inte långt ifrån tältsjön. Miljöprövningsdelegationen anser att de externa massor som tas in i tälten istället ska uppfylla kriterierna för "mindre än ringa föroreningsrisk" enligt Naturvårdsverkets handbok 2010:1 eller motsvarande i senare uppdateringar.

#### *Utvinningsavfall och avfallshanteringsplan*

Bolaget anger att det inte kommer uppstå något utvinningsavfall i verksamheten. Miljöprövningsdelegationen bedömer därför att inte föreligger några särskilda skäl att föreskriva villkor gällande utvinningsavfall.

#### **Sammanfattande bedömning**

Sammanfattningsvis bedömer miljöprövningsdelegationen, med hänsyn till föreskrivna villkor, att hinder inte föreligger utifrån miljöbalkens mål i 1 kap., de allmänna hänsynsreglerna i 2 kap. och de grundläggande hushållningsbestämmelserna i 3 kap. för sökt uttag av berg med angivna följdverksamheter. Lokalisering och omfattning är godtagbar. Tälten bedöms inte påverka närliggande vattenförekomster. Några invändningar eller synpunkter har inte inkommit från allmänhet eller sakägare under utställningstiden. Ansökan ska därför bifallas, med föreskrivna villkor.

#### **Verkställighet**

Bolagets begäran om verkställighetsförordnande bör bifallas då det i huvudsak gäller en befintlig verksamhet och då det inte har framkommit några invändningar mot att verkställighetsförordnande lämnas.

#### **Ekonomisk säkerhet**

För att tillståndet ska vara giltigt ska det ställas en säkerhet för fullgörandet av de skyldigheter som bolaget har samt det avhjälpande av en miljöskada och de andra återställningsåtgärder som verksamheten kan föranleda.

Bolaget har föreslagit ett belopp på 2 750 000 kr som säkerhet för verksamheten. Miljöprövningsdelegationen bedömer att storleken kan accepteras. Om beloppet skulle visa sig vara för lågt kan säkerheten komma att omprövas.

Miljöprövningsdelegationen har att i ett separat ärende ta ställning till om en inlämnad säkerhet är betryggande för sitt ändamål.

#### **Delegering**

Miljöprövningsdelegationen får delegera till tillsynsmyndigheten, att besluta i frågor av mindre betydelse. Miljöprövningsdelegationen gör bedömningen

att frågan i de villkor där delegation gjorts till tillsynsmyndigheten är av mindre betydelse och att det är lämpligt att överlåta till tillsynsmyndigheten att besluta i dessa frågor.

### **Igångsättningstid**

Miljöprövningsdelegationen ska besluta om vilken igångsättningstid som ska gälla för verksamheten. Normal praxis är tre år och miljöprövningsdelegationen ser inget skäl att frågå detta.

## **Redogörelse för ärendet**

### **Tidigare tillståndsbeslut**

Miljöprövningsdelegationen meddelade den 30 november 2012 (ärende 551-2617-2012) bolaget tillstånd enligt 9 kap. miljöbalken till fortsatt och utvidgad täktverksamhet inom fastigheterna 20:1 och 22:10 i Umeå kommun. Tillståndet omfattade uttag och förädling av 1 000 000 ton berg och beslutades gälla till och med den 31 juli 2032.

### **Samråd**

Inför ansökan har samråd skett skriftligt med särskilt berörda i form av Länsstyrelsen, Rans sameby, Miljö- och hälsoskyddsnämnden vid Umeå kommun, Naturvårdsverket, Sveriges Geologiska Undersökning (SGU), Trafikverket, Umeåregionens brandförsvaret, Havs- och vattenmyndigheten, Myndigheten för samhällsskydd och beredskap, Försvarsmakten, Fortifikationsverket, VAKIN, Umeå Airport och fastighetsägare inom 1 kilometer.

Länsstyrelsen underrättade den 2 februari 2022 (ärende 551-11123-2021) bolaget om att planerad täktverksamhet av berg inom fastigheten Brännland 22:10 i Umeå kommun ska antas medföra betydande miljöpåverkan enligt 6 kap. miljöbalken.

Utökad samråd med övriga berörda har skett genom annonsering i lokaltidningen den 8 december 2021. Inga övriga synpunkter inkom under tiden för utökad samråd.

### **Ärendets handläggning**

Ansökan med miljökonsekvensbeskrivning lämnades in till Miljöprövningsdelegationen den 1 juli 2022. Efter kompletteringar kungjordes ansökan i ortstidningarna Västerbottens-Kuriren och Folkbladet den 6 april 2023 och remitterades till länsstyrelsen, Umeå kommun, Naturvårdsverket, Havs- och vattenmyndigheten, Sametinget, Umeå Brandförsvaret och Rans sameby. Yttranden har kommit in från länsstyrelsen, Umeå kommun, Sametinget, Umeå Brandförsvaret och Naturvårdsverket. Bolaget har fått möjlighet att bemöta yttrandena.

## Ansökan med yrkanden, åtaganden och förslag till villkor

### Yrkanden

Bolaget har i ansökan yrkat:

- att fram till och med 31 juli 2032 få losshålla 1,4 miljoner ton berg inom det brytområde som framgår av bifogad exploateringsplan i bilaga A1;
- att under tillståndstiden årligen få losshålla högst 400 000 ton berg per år;
- att krossa och sikta samt bedriva alla till verksamheten i övrigt hörande åtgärder;
- att årligen föra in, tillfälligt lagra och genom mekanisk bearbetning återvinna upp till 1 miljon ton entreprenadberg; samt
- att föra in och använda 70 000 ton icke-farligt avfall för anläggningsändamål.

Utöver detta yrkar bolaget:

- att miljöprövningsdelegationen fastställer att tillståndet ska gälla även om beslutet överklagas
- att de villkor som bolaget föreslagit fastslås
- att den ingivna miljökonsekvensbeskrivningen godkänns.
- att för det fall miljöprövningsdelegationen anser den ska hanteras som en frivillig prövning yrkar bolaget att bolaget medges införsel och hantering av snö upp till 170 000 m<sup>3</sup> per år.
- att det befintliga tillståndet ska upphävas när det nya tillståndet både vunnit laga kraft och tagits i anspråk.

Bolaget har yrkat att tillståndet ska få tas i anspråk utan att domen har vunnit laga kraft. Det föreligger förhållandevis få motstridiga intressen. Det är av mycket stor vikt att tillståndet kan tas i anspråk och att verksamheten kan fortgå utan avbrott. Den brytbara volymen berg inom gällande tillstånd beräknas vara slut i början av 2023 samtidigt som behov och efterfrågan av ballastmaterial från takten är mycket hög.

Täktverksamhet har bedrivits på platsen sedan 1960-talet. Den ansökta verksamheten bedrivs inom nuvarande verksamhetsområde till oförändrat djup och kan inte anses innebära förändring på ett sätt som kan medföra irreversibel negativ påverkan på människors hälsa eller miljön under den tid som mark- och miljödomstolens prövning av eventuellt överklagande pågår. Verkställighetsförordnande är av avgörande betydelse för bolagets verksamhet för att kunna försörja bygg- och anläggningsprojekt i Umeåområdet med ballastmaterial. Utförda utredningar inom ramen för ansökan visar att miljöpåverkan kan bedömas som acceptabel. Skadan som ett längre driftstopp skulle medföra för bolaget och samhällets materialförsörjning väger tyngre än de begränsade konsekvenser för motstående intressen som ett tillstånd till fortsatt tillståndsgiven

täktverksamhet skulle kunna medföra. Den ansökta verksamheten bör därmed uppfylla kraven på att verkställighet ska kunna medges.

### Vad ansökan omfattar

Ansökan omfattar följande verksamhetskoder i miljöprövningsförordningen

10.11 B Täkt av berg

10.50 C Anläggning för sortering eller krossning av berg, naturgrus eller andra jordarter

90.110 C Återvinning av icke-farligt avfall genom mekanisk bearbetning för bygg- och anläggningsändamål

90.141 C Återvinning av icke-farligt avfall för anläggningsändamål med ringa föroreningsrisk

Brytning av berg kommer att ske under grundvattenytan, vilket utgör vattenverksamhet. Vattenverksamhet av denna omfattning är som huvudregel tillståndspliktig om inte åtgärden omfattas av undantaget i 11 kap. 12 § miljöbalken. Av genomförd hydrogeologisk utredning kan det sammanfattningsvis konstateras att påverkan på grundvatten blir mycket begränsad, endast lokalt kring brytområdet. Av utredningen framgår att det inte föreligger risk för skada på enskilda intressen, då det inte finns några enskilda dricksvatten- eller energibrunnar inom influensområdet. Med hänsyn härtill anser bolaget att det är uppenbart att inga allmänna eller enskilda intressen kommer *skadas* till följd av vattenverksamhetens inverkan på vattenförhållandena. Därmed är 11 kap. 12 § tillämplig,

Vattenansamlingen täktsjön har skapats genom tidigare brytning.

Täktsjön ligger inom aktivt verksamhetsområde där det bedrivs täktverksamhet enligt gällande tillstånd samt där det enligt nu förevarande ansökan önskas fortsätta bedrivas täktverksamhet. Det är en vattenansamling som inte omfattas av definition av ett vattenområde enligt 11 kap. 2 § MB. Inte heller fyller vattenansamlingen något självständigt syfte som regleringsmagasin eller en bevattningsdamm, utan är en naturlig följd i samband med tidigare brytning och har bottennivån på cirka +70 meter över havet. När brytning avslutades i denna del vid tidigare verksamhet rann nederbörd och grundvatten in och vattenfylld sjön.

Vattenytan i sjön ligger idag på cirka +80 meter över havet. Nuvarande och planerad brytning sker ner till cirka +82 meter över havet. Med anledning av att vattenansamlingen inte utgör ett vattenområde är bestämmelsen i 15 kap. § 27 miljöbalken, om förbud att dumpa avfall (snö) från land till vattenområden, inte tillämplig och snöhanteringen kräver inte dispens.

Verksamhetsområdet omfattar förutom brytområde där brytning sker ytor för planer, upplag, transportvägar och uppställning av utrustning. Då det förekommer tunga fordon och många aktiviteter samtidigt behövs ytorna också för att en säker täkttrafik som kan förändras över tid för att minimera olycksrisker. Asfaltverket är en separat verksamhet skild från täktverksamheten, vilket enligt beslut drivs inom eget verksamhetsområde. Den verksamheten saknar därutöver helt koppling till täktverksamheten

avseende hantering av mottagna massor, transporter och vattenhantering m.m. Stenmaterial för asfalttillverkningen levereras helt och hållet från en annan täkt. Förevarande ansökan om täktverksamhet gäller fortsatt brytning och berör på inget sätt asfaltverksamheten. Oaktat att verksamheterna är separerade ska dock kumulativa effekter utredas om det kan antas att verksamheter tillsammans med andra befintliga verksamheter får en gemensam miljöeffekt. Bolaget har därför utrett verksamheternas kumulativa bullerpåverkan för omgivningen.

### **Åtaganden**

Bolaget har inte preciserat några åtaganden.

### **Förslag till villkor**

Bolaget har föreslagit följande villkor:

1. Om inte annat framgår av nedan angivna villkor ska verksamheten bedrivas i huvudsaklig överensstämmelse med vad bolaget uppgett och åtagit sig i ansökan.
2. Personal som arbetar inom täktområdet ska vara väl informerad om betydelsen av innehållet i täkttillståndet. Täkttillståndet, inklusive bilagor, ska finnas tillgänglig när verksamhet bedrivs i täkten.
3. Gränserna för verksamhets- och brytningsområdet ska vara tydligt utmärkta i terrängen under hela verksamhetstiden.
4. Exploateringskarta, M2, daterad 2022-05-10 koordinatsystem Sweref 99 TM ska gälla med de ändringar och förtydliganden som framgår av villkoren nedan. Brytning får inte bedrivas djupare än till nivån +82 (höjdsystem RH2000) i enlighet med täktplanen. En detaljerad efterbehandlingsplan ska lämnas in till tillsynsmyndigheten senast 1 år innan tillståndet upphör att gälla.
5. Verksamhet får med de undantag som anges bedrivas helgfri måndag-fredag kl. 06.00-22.00. Borring, sprängning och skutknackning får endast bedrivas helgfri måndag-fredag kl. 07.00-18.00. Tillsynsmyndigheten får vid behov medge annan förläggning av arbetstiden.
6. Brytningsområdet ska avbanas och efterbehandlas, så långt möjligt, efterhand som arbetet i täkten fortskrider. Vid avbaning ska material som ska användas vid efterbehandlingen läggas upp i ordnade upplag. Materialet ska vid efterbehandlingen bredas ut över området. Efterbehandlingen ska slutföras inom tillståndstiden. I stenmjölsupplag där backsvalor häckar får brytning och efterbehandling inte ske under häckningsperioden.

7. På avsnitt med olycksfallsrisker ska allmänheten på tydligt sätt uppmärksammas om riskerna med att beträda området.
8. Allt inkommande avfall ska vägas och kontrolleras samt journalföras. Det ska finnas skriftliga rutiner för mottagningskontroll och klassificering av inkommande avfall.
9. Avfallsverksamheten omfattar följande avfallsslag:

Avfallskod	Namn
17 05 04	Jord och sten
19 13 02	
20 02 02	

10. Medelhalten i de jord- och schaktmassor som tas emot för anläggningsändamål inom området får inte överstiga nivåer för känslig markanvändning (KM) enligt Naturvårdsverkets generella riktvärden för förorenad mark enligt NV-rapport 5976 eller motsvarande.
11. Den ekvivalenta ljudnivån från verksamheten inklusive transporter inom verksamhetsområdet får utomhus vid bostäder inte överstiga följande värden:

helgfri måndag till fredag kl. 06.00-18.00	50 dB(A)
nattetid kl. 22.00-06.00	40 dB(A)
övrig tid	45 dB(A)

Nattetid ska dessutom gälla att momentanvärden får uppgå till högst 55 dBA utomhus vid bostäder.

Kontroll ska genomföras så snart förändringar i verksamheten som kan medföra ökade bullernivåer eller på tillsynsmyndighetens begäran. De angivna värdena ska då kontrolleras genom immissionsmätningar och/eller närfältsmätningar och beräkningar.

12. Markvibrationer till följd av sprängning mätt enligt SS 460 48 66, får uppgå till högst 4 mm/s vid bostadshus.

Vibrationer ska mätas som toppvärde i sockel på bottenvåning. Mätmetoder, mätfrekvens och utvärderingsmetoder ska i övrigt framgå av kontrollprogram.

13. Luftstötstång till följd av sprängning, mätt som frifältsmätning, får vid bostadshus uppgå till högst 120 Pa. Mätningarna ska utföras enligt gällande Svensk Standard SS 02 52 10 eller motsvarande. Mätpunkter, frekvens samt utvärderingsmetod ska specificeras i

verksamhetens kontrollprogram.

14. Åtgärder ska vidtas för att minimera spridning av damm från verksamhetens alla moment.
15. Avledning av vatten från verksamhetsområdet till recipient ska ske via det äldre vattenfyllda brytningsområdet centralt i tälkten. Utloppet ska förses med oljeavskiljande anordning.
16. Drivmedel och övriga kemiska produkter och avfall ska lagras och hanteras så att spill och läckage inte förorenar omgivningen. Flytande kemiska produkter och flytande farligt avfall ska förvaras inom invallning som rymmer minst den största behållaren samt 10 % av övrig lagrad volym eller i dubbelmantlad ADR-klassad drivmedelstank.
17. Hantering av olja och andra kemikalier samt tankning och uppställning av fordon och maskiner, får endast ske på yta där spill och läckage kan omhändertas för att förhindra förorening av yt- eller grundvatten. Saneringsutrustning ska finnas lätt tillgänglig och i anslutning till plats för tankning.

### **Behov**

Tälkten i Brännland ligger strategiskt och försörjer idag större anläggningsprojekt i västra Umeå med bergmaterial. För närvarande går stora mängder bergmaterial till byggnationen av Norrbottenabanan. Tälkten gränsar mot Klockarbäckens handels- och industriområde som är expansivt och förväntas växa kraftigt kommande år, vilket kommer att generera ett stort behov av bergmaterial. Genom Västra länken och kommande bro över Umeälven kommer tälkten även kunna bidra till materialförsörjning i sydvästra och södra Umeå.

Berggrunden i området utgörs i huvudsak av sedimentgnejs. I tälktens södra del förekommer kvarts-, fältspat- och glimmerrika pegmatitgångar. Markskiktet i det utökade brytområdet utgörs av ett tunt moräntäcke. Moränen som överlagrar berget kommer i sin helhet att nyttjas i verksamheten och för framtida efterbehandling inom verksamhetsområdet. Bergmaterialet används i huvudsak till förstärkningslager, fyllnadsändamål och som makadam (dräneringsmaterial) och halkstopp. Utförda provningar visar att kvaliteten på berget uppfyller kraven för dessa produkter. Materialet uppfyller också gällande rekommendationer för betong- och byggnadsmaterial avseende strålningsnivå.

## Lokalisering

### Omgivningsbeskrivning

Brännlandsberget höjer sig 50–60 meter över omgivande slätter och jordbruksmark. Mot väster sluttar berget relativt brant medan det är flackare mot öster. Mot nordväst gränsar det mot jordbruksmark och mot norr mot skogsmark. Norr om Brännlandsberget passerar tvärbanan mellan Vännäs och Holmsund som i dagsläget sitter ihop med Botniabanan. Brännlandsberget ligger norr om väg E12, cirka 1 mil väster om Umeå centrum.

### Planförhållanden

Kommunfullmäktige i Umeå kommun antog under 2018 översiktsplanen som idag är gällande. Därtill finns också flera fördjupningar och tillägg till översiktsplanen, bland annat ”Fördjupning för Umeå – Umeås framtida tillväxtområde”. Av denna framgår att området kring tälten är utpekade som friluft- och rekreationsområde. Öster om tälten ligger ett område som benämns Brännlandsberget och som är utpekade som möjligt utvecklingsområde för ny stadsdel med bostäder och verksamheter. Planerna för detta område är dock ändrade då delar av detta område nu planläggs för handel och industriverksamhet.

Tältoområdet angränsar till fastighet Kåddis 3:1 m.fl. som detaljplanläggs av Umeå kommun för industriverksamhet och möjliggöra en förlängning av Lagervägen och Handelsvägen. Detaljplaneförslaget har varit på samråd till januari 2022. Planförslaget angränsar till nuvarande och ansökt verksamhetsområde, som inte bedöms stå i konflikt med den pågående detaljplanen. Det ansökta verksamhetsområdet omfattas inte direkt av någon övrig detaljplan eller områdesbestämmelser. I och med att kommunen detaljplanlägger området för industriverksamhet verkar det som att kommunen ändrat inriktning för området i förhållande till översiktsplanen.

### *Riksintressen*

Nuvarande och framtida verksamhetsområde ligger inom ett riksintresse för kommunikation och i närheten av ytterligare två riksintressen för kommunikation. Tälten ligger inom inflygningszon till Umeå Airport, vilket utgör riksintesse för kommunikationer. I närheten finns också riksintressen för kommunikation för befintlig väg och järnväg. Nordost om tälten ligger fastställt riksintesse för rennärings, vilken tillhör Rans sameby. Riksintesseområdet börjar i princip vid järnvägen och omfattar stora delar av Kullaheden. Söder om tälten, i anslutning till Ume älvdal, ligger riksintesse för kulturmiljö, Norrfors-Klabböle, som utgörs av Brännlands långsträckt jordbruksby och jordbrukslandskap med Sörfors, Baggböle och Kåddis byar.

### Verksamhetsbeskrivning

Planerad täktverksamhet innefattar borrhning, sprängning, skutknackning och krossning av berg inom befintligt verksamhetsområde och omfattar ett totalt uttag av 1,4 miljoner ton berg. Årligen avses maximalt 400 000 ton berg att tas ut. Under normalår bedöms brytningen av berg uppgå till cirka 250 000 ton. Brytning kommer ske ner till 82 meter över havet, samma brytdjup som i gällande täkttillstånd. Brytområdet har i ansökan utökats i sydlig riktning. Brytområdets storlek motsvarar cirka 7,5 hektar och verksamhetsområdet cirka 26 hektar. Av det ansökta brytområdet på 7,5 hektar är cirka 4,7 hektar påverkat av tidigare täktverksamhet. Intill täkten ligger ett asfaltverk men verksamheten vid asfaltverket ingår inte i ansökan.

Bolaget avser också att ta emot och återvinna upp till 1 miljon ton entreprenadberg per år.

Ansökan omfattar också möjlighet att få ta emot 70 000 ton schaktmassor för anläggningsändamål för att anlägga en arbetsmiljömässigt säker slänt i norra delen av täkten mot angränsande asfaltverk. På grund av utrymmesskäl saknas möjlighet att snedspränga den slänten. Det har därför bedömts att olycksfallsrisken i stället bör minimeras genom påförande av massor. Bolaget har tagit fram platsspecifika riktvärden för massorna som ska användas. Riktvärdena motsvarar nivån för känslig markanvändning, KM, enligt Naturvårdsverkets riktlinjer. Slänten läggs med brantaste lutning 1:2 med införda massor. Bolaget avser med vald utformning att inte sortera ut ensartade fraktioner till efterbehandling, utan eftersträvar mer moränartad sammansättning med samtliga fraktioner. I syfte att undvika erosion kommer därför massor med s.k. långa fraktioner att användas vid efterbehandlingen. Alltför ensartade finfraktioner kan öka risken för yterrosion vilket beaktats. Allteftersom slänter får slutgiltig utformning kan, vid behov, bildande av ett naturligt ytligt erosionsskydd påskyndas genom att slänterna får växtlighet som sprutsådd av gräs, alternativt annan vegetation med snabb rotbildning. Tillsammans med naturlig vegetation minskar det risken för ytlig erosion som i sig inte minskar stabilitet eller risk för skada på miljön eller människor. Efterfrågan på mottagning av jord- och schaktmassor är fortsatt stor med många pågående och planerade anläggningsprojekt i Umeå. Bolaget bedömer därför att färdigställandet av slänten sker succesivt med början i samband med att tillståndet tas i anspråk. Tiden för anläggandet bedöms snarare till 5 år än till och med sökt tillståndstid till 2032.

Verksamheten omfattar även mottagning och uppläggning av snö som uppkommit vid bortforsling av snö på vägar och parkeringsytor. Omfattningen på snöhanteringen bedöms kunna uppgå till cirka 170 000 m<sup>3</sup> per år. Mängden registreras som antal lass in till området. Snön läggs vid den nordöstra kanten vid sjön och tippas därefter ner mot vattnet.

Normal arbetstid för verksamheten kommer att vara helgfria vardagar, måndag–fredag kl. 06.00–22.00. Borrning, sprängning och skutknackning kommer endast bedrivas helgfri måndag–fredag kl. 07.00–18.00. In- och uttransporter, underhåll och reparationer kan ske under annan tid alla dagar i veckan. Antalet sprängningar i tälten beräknas vid planerad verksamhet att uppgå till cirka 4–8 per år. Sprängning sker dagtid och föregås av information till närboende och andra berörda.

Krossning och siktning sker med en mobil utrustning som ställs upp i anslutning till sprängsalvan för kampanjvis krossning av utsprängt bergmaterial. Krossning beräknas att ske cirka 30–40 veckor per år vid en maximal produktion på 400 000 ton och cirka 20–25 veckor vid en normalproduktion på 250 000 ton per år.

Transporter med bergmaterial till och från tälten beräknas vid normalproduktion uppgå till cirka 90 fordonsrörelser och cirka 130 fordonsrörelser vid maximal produktion på 400 000 ton. Utöver det tillkommer transporter med entreprenadberg, returafalt och mottagning av snö.

Vid maximal införsel av entreprenadberg på 1 miljon ton tillkommer cirka 330 fordonsrörelser per arbetsdag. Det entreprenadberg som huvudsakligen bedöms vara aktuellt för intrasport är det berg som beräknas uppkomma som överskottsmassor vid utbyggnationen av Klockarbäcken. Transportavståndet mellan Klockarbäcken och tälten är mycket begränsat och passerar inga bostadshus, vilket gör att de störningar som uppkommer till följd av dessa transporter är mycket begränsad. Antalet transporter med entreprenadberg, snö och schaktmassor förväntas variera stort mellan olika år.

Kemiska produkter som används utgörs av diesel, smörj-, motoroljor, fetter och andra verkstadskemikalier. Sprängmedlen som används är i huvudsak pumpbara och levereras i bulk till sprängplatsen strax före laddning.

Bolaget vill vid behov under torra och blåsiga förhållanden sommartid ha möjlighet att salta interna transportvägar för att minska risken för spridning av damm och för att skapa en bättre arbetsmiljö för personal i tälten. Lagring av salt ska också ske på sådant sätt att det inte riskerar att spridas till yt- och grundvatten. Den föreslagna saltningen bedöms medföra ett obetydligt tillskott av klorid till recipienten, vilken är jämförbar med närliggande allmänna vägar.

#### Utvinningsavfall

Materials lag från tälktverksamhet generellt som kan utgöra utvinningsavfall är till exempel stenmjöl som sedimenterat i sedimentationsdammar, borkax som inte används och avbaningsmassor som inte används vid efterbehandling eller andra anläggningsändamål.

Det gamla vattenfyllda brytområdet utgör en hålighet som har uppkommit vid tidigare brytning och eventuellt stennmjöl som sedimenterar fungerar som konstruktionsändamål för avjämning av botten. Behov av att gräva ut täktsjön bedöms inte föreligga inom eller efter verksamhetstiden. Bolaget anser att därför att täktsjön inte bör klassas som en utvinningsavfallsanläggning enligt 9 § utvinningsförordningen.

Avbaningsmassor kommer att användas för efterbehandlingsåtgärder inom verksamhetsområdet under pågående verksamhet. Det borrkax som uppkommer kommer att blandas in i de produkter som tillverkas. Bolaget anser därför att anläggningen inte omfattas av begreppet avfallsanläggning enligt 5 § utvinningsförordningen och ingen skyldighet att utforma en avfallshanteringsplan föreligger därmed.

#### Seveso

Då mer än 10 ton sprängmedel kan komma att användas vid ett enskilt tillfälle omfattas den planerade verksamheten av Sevesolagen (1999:381) enligt den lägre kravnivån. Farliga kemiska ämnen redovisas i den tekniska beskrivningen. En separat riskbedömning och handlingsprogram i enlighet med Sevesolagen bifogas i ansökan.

#### **Allmänna hänsynsregler och miljömål**

Bolaget har redovisat hur de uppfyller de allmänna hänsynsreglerna och planerad verksamhets påverkan på de nationella miljömålen.

#### **Egenkontroll**

Bolaget är certifierat enligt ISO 14001 och 9001. Bolaget har interna rutiner för allmän egenkontroll rörande krav enligt miljölagstiftning för bland annat kemikaliehantering och – förteckningar, cisternbesiktningar, kontroller och dokumentation.

Säkerhetsdatablad för de kemikaliska produkter som används inom verksamheten, och som kan innebära risk för miljön, finns tillgängliga via en QR-kod i container och personalutrymmen. Myndigheternas tillståndsbeslut samt exploateringsplan finns tillgängliga på arbetsplatsen. Krav på åtgärder enligt tillståndsvillkor följs kontinuerligt upp. Ett kontrollprogram finns för verksamheten med syfte att följa upp verksamhetens nu gällande tillstånd och villkor. Ett nytt förslag till kontrollprogram kommer att tas fram i samråd med tillsynsmyndigheten. Kontroller avses ske bland annat vad gäller utsläpp till vatten, buller, vibrationer och luftstötstågor.

#### **Skyddsåtgärder och försiktighetsmått**

Bolaget har redovisat att;  
-Bolaget kommer beakta och bevara stennmjölsupplag vid efterbehandling för att gynna framtida häckningsmöjligheter för backsvala.

-I syfte att förebygga olycksfallsrisk vid bergslänter planeras färdiga slänter runt sjön och områdets yttre gräns ges maximal släntlutning på 1:2, vilket också är en förutsättning enligt gällande täkttillstånd. Slänterna kommer att anläggas genom snedsprängning.

-Bolaget har rutiner för att undvika risk för stenkast vid sprängning och inga tillbud eller olyckor kopplade till kast har inträffat vid befintlig verksamhet.

-Krossning kommer att ske på täktbotten nära brytfronten för minskat buller.

-Kemiska produkter inklusive diesel, kommer att förvaras på ett sådant sätt att det vid ett eventuellt utsläpp inte kan nå grund- eller ytvatten. All diesel kommer att förvaras i godkända ADR-tankar.

-Absorberingsmedel kommer att finnas lättillgängligt för att kunna användas vid eventuella spill för att på så vis förhindra spridning till ytvatten.

-Lagring av salt ska ske på sådant sätt att det inte riskerar att laka till yt- och grundvatten.

-Utloppet från täktsjön har och kommer även fortsättningsvis att ha en oljeavskiljande förmåga, vilket beskrivits ovan. Vidare kommer förvaring av till exempel smörjoljor, motoroljor, hydrauloljor, fetter och liknande kemiska produkter att ske på ett miljömässigt och säkert sätt i låsbara och invallade utrymmen.

-Bolaget har väl inarbetade rutiner för mottagningskontroll av jord- och Schaktmassor. Innan mottagning sker på anläggningen ska en grundläggande karaktärisering utföras av avfallslämnaren. Till detta ska eventuella utförda provtagningar och analysresultat bifogas. Vid behov kan utökad provtagning krävas för att massorna ska kunna godkännas för mottagning. Vidare kontrolleras materialet löpande, både okulärt och luktmässigt. Uppföljning, provtagning, utvärdering och kontroll kommer att ske inom ramen för det kontrollprogram som upprättas för täktverksamheten.

-Utgående yt- och grundvatten från täktområdet kommer att provtas och analyseras regelbundet inom ramen för kontrollprogrammet för täkten.

### **Ekonomisk säkerhet**

Bolaget yrkar att den utförda beräkningen ska ligga till grund för fastställandet av säkerheten och uppgå till 2,75 miljoner kronor.

### **Miljökonsekvensbeskrivning**

Av bolagets beskrivning av miljökonsekvenserna framgår i huvudsak följande:

#### Lokaliseringsalternativ

##### *Alternativa lokaliseringar*

Bolaget har karterat området väster om Umeå och genom åren har ett antal olika lokaler bedömts, undersökts och förkastats efter mer eller mindre ingående kart- och fältstudier. Särskilt har två lokaler undersökts närmare, Furuhuggberget och Klabbetget, Båda platserna är opåverkade av täktverksamhet sedan tidigare men materialen i de undersökta lokalerna

bedöms inte hålla samma kvalitet som i nu aktuell täkt varför alternativen har förkastats.

#### *Befintliga täkter*

I försörjningsområdet finns förutom ansökt täkt Brännlandsberget ytterligare tre täkter, Swerock Tjälamark, Skanska Långbränna och Bilfrakt Nyhem. Täkterna Långbränna och Nyhem ligger transportmässigt sämre till än sökt alternativ och Bilfrakts täkt försörjer i första hand området in mot Ersboda längs väg 364. I dagsläget sker en omprövning av Swerocks täkt i Tjälamark vilken är den täkt som tillsammans med ansökt täkt försörjer västra delarna av Umeå tack vare ett kort transportavstånd. Täkten i Tjälamark kan inte ses som ett alternativ till sökt verksamhet. Båda täkterna bedöms behövas för områdets materialförsörjning.

#### *Alternativ utformning*

En alternativ utformning skulle kunna ske genom utökning av bryt- och verksamhetsområde åt väster, vilket dock skulle medföra ett betydligt kortare avstånd till närliggande bostadshus än idag. Alternativt skulle brytning också kunna ske mer på djupet, vilket dock skulle kräva att aktiv bortledning av vattnet i täktsjön genom pumpning för att arbetena skulle kunna ske i torrhet. Bolaget har bedömt att föreslagen utformning är det alternativ som ger minst intrång samtidigt som materialkvaliteten har bedömts vara motsvarande som i dagens brytområde. I övrigt kan verksamheten bedrivas utan väsentlig påverkan på motstående intressen.

#### *Nollalternativ*

Nollalternativet innebär i det här fallet att den ansökta brytningen inte kommer till stånd. Befintlig verksamhet får fortsätta att bedrivas inom ramen för gällande täkttillstånd till 31 juli 2032. Av den tillståndsgivna mängden kvarstod 370 078 ton vid utgången av 2021. Det innebär att bergmaterialet inte kommer att räcka under hela tillståndsperioden.

Enligt gällande täkttillstånd ska täkten efterbehandlas som skogsmark med en central vattenspegel. Påverkan lokalt på omgivningen i form av spridning av damm, buller och transporter från området kommer att minska vid avslutande av verksamheten.

Eftersom behovet av bergmaterial kvarstår och sannolikt kommer öka i samband med utbyggnationen vid Klockarbäcken, innebär detta att täkt av berg i motsvarande omfattning kommer att behöva bedrivas på någon annan plats, antingen i ett idag oexploaterat område eller med ökade uttag i befintliga täkter.

#### Naturvård, friluftsliv, kulturmiljövård och hydrologi

Inom området häckar årligen backsvalor i stenmjölsupplaget. Backsvalan är rödlistad (2020) som sårbar (VU) och omfattas av skydd i 4 § i artskyddsförordningen där det anges att det är förbjudet att avsiktligt störa fåglarna eller förstöra deras boplatser eller viloplatser. Den ansökta

verksamheten påverkar inte backsvalorna, utan tvärtom kan täktverksamhet med bevarande av branta brinkar i upplag gynna backsvalorna. Bolaget har således bedömt att den planerade verksamheten inte kommer att medföra sådan påverkan på arter som omfattas av artskyddsförordningen att det krävs dispens enligt 14 eller 15 §§ artskyddsförordningen.

Vid naturvärdesinventeringen påträffades tre svamparter söder om täktområdet. Dessa var nordtagging (NT), motaggsvamp (NT) och ett oidentifierbart fjolårsexemplar i släktet korksvampar (Hydnellum) där samtliga arter är signalarter och vissa är rödlistade. Ansökt utökning av brytområdet bedöms inte påverka förekomsten av de identifierade svamparna. De är huvudsakligen knutna till barrträdsmiljöer, vilket innebär att utförd utökning som idag redan är avverkad inte innebär någon tillkommande påverkan på dem.

Ansökt verksamhet medför viss påverkan på rekreativsmöjligheterna genom buller samt visuellt i täktens direkta närhet som är svår att förebygga. Det gäller främst för närboende och den allmänhet som uppehåller sig i direkt anslutning till verksamhetsområdet vid sprängtillfällen då man inte kan vistas i skogen. I övrigt är det fullt möjligt att vara i skogen även under arbetstid. Efterbehandling av området sker successivt med utgångspunkt att minska risken för olyckor för framtida besökare samt skapa så bra förutsättningar för djur- och växtliv som möjligt.

Befintlig täktsjö har visat sig fylla sin funktion väl med syftet att fungera som fördröjningsmagasin genom att i första hand utjämna flöden och avskilja partikulärt material i vattnet innan avledning till recipient. Nuvarande och beräknade halter visar att verksamheten inte kommer innebära negativ status för statusklassificering i nedströms yt- och grundvattenförekomster.

Det finns inga kända utpekade fornlämningar eller övriga kulturhistoriska lämningar inom eller i direkt anslutning till täktområdet,

#### *Hydrologi*

Det finns dikningsföretag nedströms täkten vid Klockarbäcken, vilka ligger inom område som planläggs av Umeå kommun för handel- och industriområde. Inom ramen för planläggningen pågår också utredning av kommande dagvattenhantering och hantering av dikningsföretagen.

Planerad verksamhet omfattar bortledning av allt till brytområdet inläckande yt- och grundvatten. Den ursprungliga grundvattennivån i området bedöms ligga på nivå cirka +92 meter över havet. Täktverksamheten bedöms medföra att grundvattennivån sänks till +80 meter över havet, vilken idag utgör vattennivån i ”täktsjön”. Bolaget ansöker om brytning till nivå +82 meter över havet och underborrning kommer att ske ner till cirka +81 meter över havet. Influensradien vid nuvarande verksamhet har beräknats till 210 meter. Vid planerad utökad brytning beräknas denna öka till 280 meter.

Eftersom beräkningen utgår från konservativa värden är det troligare att influensområdet har överskattats än att det har underskattats.

Bergtäkten är högt belägen och fungerar som inströmningsområde för grundvatten. I inströmningsområden varierar grundvattenytan relativt mycket och i området bedöms grundvattenytans naturliga fluktuation överstiga  $\pm 0,3$  meter.

För influensområde i jord avgör jordens hydrauliska konduktivitet och mäktighet. I direkt anslutning till bergtäkten är jordlagren relativt tunna, vilket innebär att det saknas eller endast kan finnas tillfällig grundvattennivå i jordlagren. Bergtäktens påverkan på grundvattennivån i jordlagren förväntas därför vara lokal och i huvudsak styras av bergets sprickighet och bergöverytans topografi. Dock når beräknat influensområde för den utökade verksamheten in på intilliggande postglacial sand i öster. Sandens mäktighet i gränsen mot influensområdet har undersökts genom provgroppsgrävning och uppgick som mest till 0,1–0,15 meter. I jordar med mäktighet mindre än 0,3 meter kan det förväntas att det under naturliga förhållanden saknas grundvatten under delar av året, som i riktning mot Vindelälvsåsen där jordlagren är tunna. Avsänkningen inom influensområdet är avtagande med avståndet och längst ut och i synnerhet där jordlagren är tunna, kommer skillnaden vara försumbar och troligen inte mätbar.

Det finns inga enskilda intressen i form av brunnar inom eller i närheten av beräknat influensområde eller i avrinningsområdet som kan påverkas av grundvattensänkning eller minskad avrinning. Bergtäkten är ansluten till kommunalt vatten och det finns ingen borrhälsbrunn i täkten. Inga dricksvatten- eller energibrunnar finns inom eller i närheten av influensområdet, längs avrinningsområdets grävda dike eller dess anslutande vattendrag Klockarbäcken och Tvärån. Det finns inga utpekade sumpskogar, våtmarker eller vattenskyddsområden i anslutning eller nedströms verksamheten som skulle kunna påverkas av grundvattensänkning från bergtäkten.

Direkt öster om bergtäkten ligger grundvattenförekomsten Vindelälvsåsen som är en sand- och grusförekomst. I Vindelälvsåsen finns även ett vattenskyddsområde som är beläget uppströms cirka 1,1 kilometer öster om täkten. Den aktuella delen av grundvattenförekomsten som berörs av avrinning från täkten har enligt SGU:s kartvisare låga uttagsmöjligheter och bedöms bestå av ett tunt lager av svallsand. Vindelälvsåsen har idag god kemisk och kvantitativ status. Bergtäkten skulle potentiellt kunna leda till minskad avrinning till grundvattenförekomsten eftersom en liten del av Vindelälvsåsens avrinningsområde ligger inom beräknat influensområde.

Utifrån avgränsningen som gjorts uppgår andelen av grundvattenförekomstens avrinningsområde som ligger inom beräknat influensområde vid nuvarande verksamhet till 0,001 procent. Vid utökad brytning ökar andelen till 0,008 procent vilket kan ge motsvarande minskad

avrinning mot grundvattenförekomsten. Det beräknade påverkansområdet, med en avsänkning på 0,3 meter ligger helt utanför grundvattenförekomsten för nuvarande verksamhet medan 0,0003 procent av grundvattenförekomsten ligger innanför efter att det ansökta brytområdet har lossållits i sin helhet. Utförda provgropsgrävning visar att sandens mäktighet inom beräknat influensområde och grundvattenförekomst endast uppgår till någon decimeter, varför eventuell påverkan bedöms vara försumbar och troligen ej mätbar. Den av SGU angivna uttagsmöjligheten (<1 l/s) påverkas inte heller. För att säkerställa att ingen kommunikation sker mellan diket som avleder vatten från tälkten och grundvattenförekomsten kontrollerades kommunikation i fält. Resultaten visade på en tydlig utströmning av grundvatten till diket och det fanns inga tecken på att vatten i diket skulle kunna dräneras till grundvattenförekomsten.

#### *Efterbehandling*

Tälkten kommer att efterbehandlas med utgångspunkt från att området ska bli skogsmark med en öppen vattenspegel centralt i området. Bergskanter inom verksamhetsområdet och runt tältsjön kommer ges en lutning på 1:2 eller flackare och skapas genom snedsprängning. I norra delen planeras efterbehandling att ske med externa jord- och schaktmassor för att skapa en arbetsmiljömässigt säker slänt mellan tälkten och angränsande asfaltverket. Nivån på sjön kommer att vara samma som idag, cirka +80 m ö.h. Avvattnings kommer efter avslutad verksamhet att ske på samma sätt som idag, via självfall till dikessystem öster om tälkten. Syftet med efterbehandlingen är att skapa en miljö med få säkerhetsrisker som kan bidra till biologisk mångfald. Målbilden för området är att skapa ett landskap med en öppen vattenspegel med omgivande bergbranter, hållmarker och jordslänter.

Väster om brytområdet ligger stenmjöl som legat där i över 30 år. Det kan konstateras att det är stabila slänter längs kanten och just för att det är slänter bedöms de inte utgöra någon risk för olycka med påföljd. Längst i söder har bolaget lagt avbaningsmassor och efterbehandlat med tidigare införda jord- och schaktmassor. De delar som inte är efterbehandlade kommer efter avslutad brytning i detta område att slutligen efterbehandlas enligt efterbehandlingsplan M3.

Det finns ett cirka 4 meter högt stup i nordöstra hörnet av verksamhetsområdet, sydost om planerad jordvall av externa massor. Bolaget planerar att med hjälp av hydraulhammare knacka ner stupet till en lutning på 1:2 som sedan täcks med befintliga avbaningsmassor. Det lämnas således inget stup där.

Området har potential för att kunna hysa höga naturvärden efter avslutad tälktverksamhet. Bergslänter och klippbranter i denna typ av miljö kan utgöra viktiga livsmiljöer för fågelarter samt för en del växter såsom lavar och mossor. Skuggiga nordvända väggar och branter ger ett stabilt fuktigt

mikroklimat för fuktkrävande arter medan torra sydvända solexponerade bergväggar gynnar värmeälskande arter. Målet är att skapa branter och klippväggar för variation. Det är dock viktigt att kvarvarande bergväggar lämnas kvar på ett säkert sätt så att det inte finns risk för ras eller nedfallande sten. Efterbehandling kommer ske successivt där så är möjligt och slutlig efterbehandling genomförs i samråd med tillsynsmyndighet. Bolaget är markägare för täkten. Bergväggen runt sjön enligt gamla tillståndet planerades vara kvar som en del av att förverkliga målet ovan. I vilken mån det är delvis eller fullt möjligt med beaktande av alla aspekter ska framgå av den slutliga efterbehandlingsplanen som ska tas fram genom samråd med tillsynsmyndighet. Bolaget har i och för sig inget emot att släntspränga som beskrivet 1:2, men bedömer att de värden som kan ha skapats helt eller delvis går förlorade och motverkar därmed mångfalden. Frågan hanteras lämpligen inom ramen för tillsynen.

### Rennäring

Täkten ligger inom område som ingår i Rans samebys betesmarker. Planerad utökning av brytområdet ligger inom redan tillståndsgivet verksamhetsområde. Vid tillståndsprövning av verksamheten år 2012 ansågs inte rennäring vara möjlig efter avslutad verksamhet. Placeringen mellan järnväg och väg E12 anses inte heller vara en gynnsam och lämplig miljö för renbete. I kommunens översiktsplan planeras för en större utbyggnad av Klockarbäckens handels- och industriområde, vilken också försvårar för framtida renbete.

Rans sameby har i samrådet framfört synpunkter gällande att renbetesmarkerna runt Umeå stad är enormt fragmenterade och minskar i takt med att både Umeå stad och infrastrukturen runt staden växer.

Närmaste riksintresse för rennäring utgörs av ”Område mellan Tavel sjö, Vännäsby och Umeå” vilket ligger cirka 400 meter från verksamhetsområdet och norr om järnvägen enligt kartor som redovisas hos Sametinget. Den närmaste delen av detta område utgörs av enligt kartan renens viktiga områden av trivselland. Planerad verksamhet bedöms inte ge upphov till en ökad bullerstörning inom det riksintresseklassade området, eftersom utökningen av täkten sker i sydlig riktning från detta område.

Bolaget bedömer att buller från verksamheten kan störa betesron för renarna ifall täktverksamheten sammanfaller areellt med särskilt gynnsamma betesområden. Störningsnivån på grund av areellt buller är dock inte entydig. Det har förekommit betande renar vid brytfronten samtidigt som verksamheten bedrivits aktivt. Detta bedöms dock inte vara aktuellt i Brännland då området ligger strategiskt gynnsamt för renbete mellan järnväg och väg E12.

Stängsel finns uppsatt och kommer att vara fortsatt uppsatt där det finns risk för fallolyckor. Berörda renskötare kommer ges möjlighet att delges

information om kommande sprängningar i tälkten under vintern. I övrigt bedöms inga åtgärder behövas.

### Miljökvalitetsnormer

Påverkan på ytvatten från tälktverksamhet förknippas i första hand med risk för oavsiktliga spill och läckage av petroleumprodukter inom tälktområdet, samt genom att kväverester från sprängmedel på utsprängt material följer med dagvatten till recipient.

I den befintliga verksamheten har provtagning genomförts inom ramen för egenkontrollen. Åren 2010–2021 har medelhalten av totalkväve varit 0,8 mg/l och för suspenderade ämnen har medelhalten varit <5 mg/l. De högsta enskilda analyserna av kväve och suspenderat material uppgår till 1,5 mg/l respektive 16 mg/l. De uppmätta halterna av kväve och suspenderat material har över tid varit låga. Den nu ansökta verksamheten bedöms ge upphov till motsvarande halter som idag. Den ansökta verksamheten bedöms därmed inte medföra påverkan på vattenkvaliteten för någon kvalitetsfaktor i recipienter nedströms verksamheten. Den ansökta verksamheten bedöms således inte påverka uppfyllandet av miljökvalitetsnormer för ekologisk eller kemisk status i Vindelälvsåsens grundvattenförekomst, Klockarbäcken eller Tvärån.

### Miljö- och hälsoskydd

Momenten i verksamheten som alstrar de högsta bullernivåerna är borrhning, skutknackning och krossning.

Förväntade ljudnivåer har beräknats för totalt 8 bostadshus runt verksamhetsområdet. Beräkningar har gjorts utifrån tre olika brytskeden och utgår från maximalt uttag av bergmaterial på 400 000 ton per år. Beräkningarna bygger på uppgifter om verksamhetens maskinutrustning och planerad brytningsplan och utgår från att hela maskinparken är i full drift och att det råder medvindsförhållanden i alla riktningar. Beräkningarna visar att den högsta ekvivalenta ljudnivån uppgår till 48 dBA vid Brännbergstorpet 1:1 vid brytning i sydöstra delen av brytområdet. Kvällstid när borrhaggat samt skutknackare inte är i drift minskar den ekvivalenta ljudnivån och uppgår som mest till 39 dBA vid Brännland 8:2.

Sammantaget visar de utförda beräkningarna att planerad verksamhet, inklusive kumulativt buller från närliggande asfaltverk med angivna driftstider innehåller aktuella riktvärden enligt Naturvårdsverket i Rapport 6538 för industribuller för drift både dag och kväll vid samtliga närliggande bostadsfastigheter. Det finns inga bostadshus i anslutning till utfartsvägen från tälkten till E12, varmed inga beräkningar har utförts av vägtrafikbuller.

Det kommer inte att ske samtida krossning av entreprenadberg och jungfruligt berg från tälkten. Krossning anpassas utifrån behov av

leveranser och då maximalt 400 000 ton/år. Krossningstiden är densamma oavsett ursprung hos berget, dvs cirka 30–40 veckor per år vid denna årsproduktion. Entreprenadberget läggs på täktbotten. Bullerberäkning med redovisade krossuppställningar på täktbotten är även relevanta för krossning av entreprenadberg. Samtliga beräkningsfall för buller är utvalda då de representerar de värsta fallen utifrån planerad brytning sydväst och sydöst längst med brytområdets södra kant. Eftersom logistiken i huvudsak behålls om entreprenadberg hanteras gäller redovisade bullernivåer och slutsatser. För de fall krossning sker med andra uppställningar har punktberäkningar gjorts för dessa inom verksamhetsområdet, vilka visar att aktuella riktvärden enligt Naturvårdsverkets rapport 6538 innehålls för drift under både dag och kväll för vardagar

Vibrationer och luftstöt vågor uppstår i samband med sprängningar. Vid planerad verksamhet kommer produktionsprängning att ske cirka 4–8 gånger per år.

Högsta teoretiska pallhöjd inom planerat brytområdet uppgår till 18 meter. Beräkningar har utförts för både borrhålsdiameter 76 mm och 89 mm. Beräkningar för vibrationer från sprängningar är gjord för två positioner i det utökade brytområdet. Positionerna har valts utifrån att kunna beräkna varifrån de högsta vibrationsnivåerna bedöms uppstå. Närmaste bostadsbyggnader är belägna vid fastigheterna Brännland 22:13 och 22:14 samt Erikstorp 2:3 och 2:1 sydväst om täkten. Utförda beräkningar är utförda till det närmast belägna bostadshuset vid fastigheten Brännland 22:13. Då avstånd till övriga bostadshus är längre kommer vibrationsnivåer att vara lägre vid dessa fastigheter. De utförda beräkningarna visar att den planerade verksamheten som högst beräknas ge upphov till vibrationsnivåer på 3,6 mm/s. Det är dock inom en mycket begränsad del av brytområdet och i andra delar av täkten kommer sprängningarna ge upphov till lägre vibrationsnivåer.

Bolaget arbetar aktivt med att begränsa störningar från vibrationer med olika åtgärder. Noggrann borrhålsplanering och inmätning av borrhål görs inför varje sprängsalva. Enligt utredningen kan planerad brytning bedrivas så att begränsningsvärdet på 4 mm/s innehålls. Utförda beräkningar av luftstöt vågor vid närmaste bebyggelse visar att luftstöt vågen som högst beräknas uppgå till 75 Pa frifältstryck vid närmast liggande bostadshus. Det är dock endast inom en mycket begränsad del av planerat brytområde. På längre avstånd från sprängningarna kommer nivåerna att vara lägre. Beräknade nivåer på luftstöt vågor ligger långt under de värden där teknisk risk för skada på byggnader föreligger och bedöms vara av den storleksordning som normalt accepteras av närboende.

Sammantaget visar utredningen att normalt gällande begränsningsvärden för vibrationer och luftstöt vågor kommer att innehållas. Vid bedrivande av verksamhet i enlighet med vad som beskrivits i vibrationsutredningen bedöms det inte finnas risk för skada på byggnader i omgivningen. Inga

klagomål eller synpunkter på sprängningar har heller inkommit vid nuvarande verksamhet eller under samrådet.

Material lastas från upplag med hjälp av hjullastare eller liknande och transporteras från området med lastbil. Transporter kommer att ske längs samma utfartsväg som idag, mot sydost längs järnvägen innan anslutning sker till vägarna på Klockarbäckens industriområdet. Den första delen av tåkten utgörs av en gemensamhetsanläggning som ägs av Umeå kommun och NCC. Vägen är cirka 2,8 kilometer lång och ansluter till Lagervägen vid Klockarbäckens industriområde. Inga bostadshus finns längs transportvägen.

Transporter sker normalt endast dagtid, dock finns möjlighet att vid behov utöka tiderna för transporter. Bolaget har begränsad rådighet över transportererna eftersom de i huvudsak sker med externa transportföretag. Bolaget kommer dock i så stor mån som möjligt verka för att nyttja returtransporter för att minska det totala antalet transporter.

Luften påverkas till viss del av damm från arbets- och transportytor samt upplag under torrperioder. Vid spridning utanför verksamhetsområdet kan damm lägga sig på växtlighet och föremål kring tåkten och skulle där kunna orsaka lokal negativ påverkan. Dammbekämpning kommer under barmarkssäsong att ske genom bevattning. Vatten tas då ifrån tåktsjön eller från utgående ledning från sjön. Det vatten som tas för dammbekämpning används inom täktområdet och kommer således, utöver minimal avdunstning, hamna i tåktsjön igen. Vid torra förhållanden sommartid kan dock saltning ske på interna transportvägar för att minska dammbildning och få en bättre arbetsmiljö.

Kross- och sorteringsverket kommer att nyttja olika dammbegränsande tekniker såsom kapsling, filter, vattendysor och korta fall mellan transportörer och upplagshögar. Påverkan av damning från verksamheten bedöms utifrån avstånd till närboende samt med föreslagna skyddsåtgärder bli liten. Sammantaget bedöms den planerade verksamheten medför en liten negativ påverkan på utsläpp till luft.

För de massor som planeras att tas in för anläggandet av slänten mot angränsande asfaltverk har bolaget gjort en platsspecifik bedömning och halter kommer att klara riktvärdena för känslig markanvändning (KM). Slutsats i riskbedömningen är att krav på de generella riktvärdena för KM inte medför en risk som är högre än ringa för människors hälsa eller miljö vid bergtåkten. De föreslagna riktvärdena är också satta utifrån att ingen negativ påverkan ska uppkomma avseende yt- och grundvatten.

Beträffande att undvika införsel av jord med invasiva växtarter finns ett förbud mot att flytta jordmassor som innehåller frön, rötter eller andra delar av en EU-listad växtart. Förbudet gäller både små och stora mängder jordmassor, från grävarbete i trädgård till större byggentreprenader. I och

med EU-förordningens krav har bolaget lyft in frågan om invasiva arter i karaktäriseringen som genomförs på ett införsel formulär, ”Innehåller massorna giftiga eller invasiva främmande arter t.ex. jätteloka eller parkslide?”. Avfallslämnaren ska lämna dessa uppgifter till bolaget innan införsel kan bedömas och godkännas. Är svaret ja eller vet ej kommer massorna inte att tas emot på anläggningen. Det är även viktigt att bolaget kontrollerar att avfallslämnaren har lämnat korrekta uppgifter som överensstämmer med karaktäriseringen. Bolagets kontroll kan bl.a. göras genom sökning i SLU:s artdatabank eller genom okulär besiktning.

Arean på täktsjön är 16 700 m<sup>2</sup>. Bolaget har beräknat omloppstiden som uppskattas till cirka 15 månader. Uppskattningsvis kan 80–400 kg kväve per år frigöras till mark och vatten från sprängmedelsrester. Då berget är förhållandevis torrt bedöms mängder i den lägre delen av spannet mesta sannolika vid utloppet från tälkten. Det antas också tillkomma kväve från införsel av entreprenadberg. Detta antas innebära maximal tillförsel av 250 till 1 200 kg kväve som kan frigöras till mark och vatten. Kväve i avlett vatten från täktområdet kommer till viss del att tas upp av befintlig växtlighet i dikessystem samt avskiljas från vattnet i mikrobiella processer. Modellen för nettobelastning av kväve till Klockarbäcken nedströms tälkten visar på 4 500 kg/år. Årligt medelutsläpp på uppskattningsvis 100 kg kväve från tälkten motsvarar då 2 procent av nuvarande årsmedelnettoutsläpp till Klockarbäcken. I utloppet från tälkten motsvarar det ett påslag av kvävehalten på 1,1 mg/l baserat på årsmedelflödet.

Vid läckage i form av större utsläpp eller spill av sprängämnen kan en negativ påverkan uppstå till följd av ämnets innehåll av kväve eller petroleumprodukter. Det kan till exempel leda till ökan övergödning eller skador på vattenlevande organismer. Risken för det bedöms dock som liten då det förutsätter en olycka med transportfordonet i direkt närhet till vatten utan möjlighet till sanering. Vidare krävs också att behållarna går sönder vid olyckan.

Beträffande klimatpåverkan och sårbarhet för yttre händelse kan uppehållstiden i tälkten och ”täktsjön” bli något förkortade om ett skyfall inträffar. Det bedöms inte finnas någon risk för momentana halter som kan medföra akuta skador.

#### Hantering av snö

Generellt gäller att nysnö inte är förorenad. Snö som ligger kvar på mark kan med tiden förorenas. Huvudsakliga källorna till föroreningar är trafikavgaser, slitage av vägar och bilar, atmosfärisk deposition och halkbekämpning. Många föroreningar binds till de små partiklar som kommer från exempelvis vägslitage, men som även kommer från bilavgaser och industrier. Partikelbundna föroreningar fastläggs i allmänhet i marken innan de når grundvattnet.

Utgående flödet från täkten har beräknats utifrån grundvattenbildningen som sker inom beräknat influensområde. För nuvarande verksamhet uppgår årsmedelavrinningen till 1,8 l/s. Den ansökta verksamheten har beräknats på motsvarande sätt och kommer medföra att årsmedelavrinningen ökar till 2,9 l/s. Något som tillkommit och påverkat vattenbalansen de senaste åren är att täkten använts som snötipp. Under säsongen 2020–2021 tippades 618 lass med snö i täkten. Vikten har legat på cirka 5–8 ton/lass, vilket i genomsnitt motsvarar en intransport till täkten på 4 000 m<sup>3</sup> vatten, vilket motsvarar 0,1 l/s på årsbasis.

Bolaget anser att den provtagning av utgående vatten som sker bedömts mest relevant och tillräcklig för att kontrollera denna verksamhet. Samhällets behov av att nyttja Brännland för införsel av snö sammanfaller i huvudsak när snöröjning sker i samband med nederbörd. En provtagning av snön i sig är inte miljömässigt motiverat med tanke på den snö som bolaget avser föra in och den kontroll som skett, kommer att ske och resultaten av tagna prover på utgående vatten från verksamheten. Det finns heller ingen risk för spridning till grundvattenförekomsten. ”I och med att strömningsriktningen inom influensområdet är riktad in mot täkten finns det inte någon risk för direkt spridning av eventuell förorening från bergtäkten till grundvattenförekomsten. Kontroll av kommunikationen mellan utloppsdiket och grundvatten visar att det heller inte finns någon risk för spridning av eventuell förorening via läckage från utloppsdiket till grundvattenförekomsten.” Slutsatsen är att eventuella föroreningar från snö som lämnar täktsjön i huvudsak avsätts på botten av utloppsdiket från täktsjön. Därmed kan inte statusen på grundvattenförekomsten påverkas. Som skyddsåtgärder för att minska risken för eventuell spridning av partiklar och föroreningar fungerar täktsjön som en sedimentationsdamm och det finns en oljeavskiljande funktion i utloppsbrunnen på rörledningen ut från täktsjön.

### **Samrådsredogörelse**

Den 25 november 2021 skickades samrådsunderlag ut till Länsstyrelsen i Västerbottens län och Umeå kommun. Samrådsunderlaget har skickats till berörda fastigheter i täktområdets närhet, övriga myndigheter och intresseorganisationer. Allmänheten och övriga organisationer informerades genom annonsering i Västerbottens Kuriren och Folkbladet den 8 december 2021.

Länsstyrelsen hade en rad synpunkter på vad som särskilt skulle beaktas i en ansökan och miljökonsekvensbeskrivning.

Sametinget konstaterar att täktområdet ligger inom Rans samebys vinterbetesområde. Det ligger 200 meter från område av riksintresse för rennäringen och är trivselområde för renarna. Sametinget skriver att det är viktigt att i miljökonsekvensbeskrivningen beskriva och bedöma de kumulativa effekterna verksamheten har för direkt berörd sameby och

eventuellt indirekt berörda samebyar. Sametinget menar att det ska göras en samlad bedömning över vilka konsekvenser som kan uppstå för renskötseln inom hela samebyn samt påverkan på samebyarnas funktionella samband ska vägas in. Ett områdes funktion är viktig, eftersom funktionaliteten och sambandet mellan områden är avgörande för renskötseln och kan spela större roll än områdets storlek. Även samebyarnas renbruksplan och miljö kvalitetsmål (särskilt Storslagen fjällmiljö, Ett rikt växt- och djurliv, Myllrande våtmarker, Levande sjöar och vattendrag samt Levande skogar) ska beaktas. Trycket från olika aktörer som önskar att nyttja naturresurserna i Sápmi är större än någonsin tidigare. Ingrepp och ändrad markanvändning har idag nått en historisk omfattande nivå. En exploatering av marken innebär ofta att landskapet runt omkring påverkas med förändrad natur och förutsättningar. Förutom det direkta markanspråket som en täkt upptar påverkas betesmarker som ligger i anslutning till täkten av damm, buller, transporter och ljudstörningar vilket kan göra betet obrukbart. Detta ger konsekvenser för renskötseln och den samiska kulturen, då den samiska markanvändningen som regel försämras. Åtgärder som tillåts, ska göra så lite skada som möjligt på renbetet och renarnas betesro.

Rans sameby anser att för 10 år sedan såg situationen väldigt annorlunda ut för Rans sameby i anslutning till Umeå stad där renbetesområdena var både mer sammanhängande och större till yta. Det har skett enorma förändringar det senaste decenniet, där våra marker är enormt fragmenterade och minskar med takt att både Umeå stad växer och infrastrukturen kring staden. Det betyder att vad deras verksamhet tålde för 10 år sedan inte nödvändigtvis är någonting som de kan hantera idag. Samebyn ville ha ett separat möte med bolaget.

Umeåregionens brandförsvaret har inget att erinra mot fortsatt täktverksamhet inom fastigheten Brännland 22:10. Brandförsvaret utgår från att risk för olyckor avseende miljön samt människors hälsa bedöms i kommande miljökonsekvensbeskrivning. Vidare förutsätter Brandförsvaret att kommande hantering uppfyller de lagrum som föreligger, däribland MSBFS 2019:1 föreskrifter och allmänna råd om hantering av explosiva varor.

Vakin skriver att bolaget anger att en hydrogeologisk utredning är planerad. I en sådan utredning anser Vakin att grundvattnet särskilt måste beaktas och då med perspektivet om den planerade verksamheten kan komma att påverka dricksvattentäkterna inom Vindelälvsåsens vattenskyddsområde negativt, både gällande kvalitet och kvantitet.

Myndigheten för samhällsskydd och beredskap redogör för vad som ska beaktas utifrån att verksamheten omfattas av Sevesolagstiftningen.

Trafikverket, Sveriges geologiska undersökning, Havs- och vattenmyndigheten och Naturvårdsverket avstår från att lämna synpunkter i rubricerat ärende.

## Yttranden

### Länsstyrelsen

Länsstyrelsen bedömer att täktsjön utgör ett vattenområde även om den är skapad på konstgjord väg. Länsstyrelsen anser att det är svårt att säga något om hur lämpligt det är att dumpa snön utan att veta vad den innehåller. Avgörande för föroreningsinnehållet är hur länge och var snön har legat innan den körs till täktsjön.

Länsstyrelsen anser att om miljöprövningsdelegationen beviljar införsel av snömassor till tåkten anser länsstyrelsen att ytvatten ska provtas innan utsläpp till recipient. Klockarbäcken är en liten och hårt ansatt recipient som löpande kommer bli alltmer utsatt från industrietableringar inom avrinningsområdet. Tät egenkontroll blir särskilt viktigt under snösmältningsperioden då dumpade snömassor kan bidra med signifikanta mängder tungmetaller beroende på massornas ursprung.

Provtagning bör ske enligt HaV:s rekommendationer ”Dumpning och hantering av snö” när dumpning av snömassor sker i vattenområde. Provtagning ska ske med sådan frekvens att årliga utsläppsmängder kan beräknas med bra tillförlitlighet för att kontrollera verksamhetens samlade utsläpp till recipienten. Länsstyrelsen rekommenderar månatliga mätningar. I kontrollprogrammet behöver det även framgå vid vilka halter ytterligare skyddsåtgärder ska sättas in och vilka skyddsåtgärder som ska vidtas. Speciellt provtagning av tungmetaller anses viktigt då miljökvalitetsnormer redan överskrids för ett antal av dessa.

### Miljö- och hälsoskyddsnämnden

Nämnden i Umeå kommun har tillstyrkt verksamheten.

Nämnden skriver också att gällande bolagets redogörelse över mottagning och hantering av snö som uppkommit i samband med vägar och parkeringsytor i Umeå tolkar nämnden det som att hanteringen kommer att fortgå som den gör i dagsläget. Nämnden konstaterar att den mängd snö som bolaget vill ta emot årligen är större än den mängd som hittills hanterats. I de fall miljöprövningsdelegationen medger införseln anser nämnden att det i kontrollprogrammet tydligt bör framgå hur kontroll av utgående vatten kommer att ske samt vilka parametrar som kommer provtas.

### Sametinget

Sametinget lämnade ett generellt yttrande. Där det bland annat framgick att skyddsåtgärder och villkor ska utformas så att samebyn ska kunna fortsätta nyttja området, att renbetesmarkerna ska förbli beteskraftiga även för kommande generationer och underlätta för renskötarna i det praktiska arbetet samt kompensera för det merarbete som uppstår på grund av verksamheten. Det är verksamhetsutövaren som ska åläggas villkor till

skydd för rennäringsen och ett sådant åläggande får inte direkt eller indirekt ställa krav på att samebyn ska bedriva sin renskötsel på ett visst sätt.

Om tillstånd ges för täktverksamhet anser Sametinget att det ska villkoras att bolaget ska bära kostnaderna helt och fullt om verksamheten orsakar skada och/eller merarbete för samebyn. Bolaget inte ska bedriva verksamhet när samebyn använder området om inte samebyn medger att det får ske. Det bör villkoras att återläggning/ återställning av täktområdet görs löpande under verksamhetstiden i samråd med berörd sameby.

### **Naturvårdsverket och Umeåregionens brandförsvaret**

Naturvårdsverket avstod från att yttra sig och Umeåregionens brandförsvaret har inget att erinra mot fortsatt täktverksamhet.

### **Bolagets bemötande av yttranden**

Inledningsvis ska förtydligas att täktsjön är en del i den aktiva och nödvändiga vattenhanteringen för täktverksamhetens bedrivande och används som sedimentationsdamm inför vidare utsläpp av det vatten som hanteras och passerar verksamhetsområdet. Det kan i sammanhanget noteras att det i Naturvårdsverkets handbok (2008:5) på sidan 23 tydligt anges att ”Vattenfyllda dagbrott bör däremot betraktas som vattenområden när verksamheten har upphört” [bolagets markering]. Vattenfyllda dagbrott blir således per definition ”vattenområde” först efter att verksamheten upphört och ingen aktiv verksamhet längre bedrivs på platsen. Aktuellt område är inte en orörd täktsjö utan ligger inom aktivt verksamhetsområde, varför den inte är en sådan vattenansamling som avses i Naturvårdsverkets handbok. Vid beaktande av att verksamheten, inklusive sedimentationsdammen, i allra högsta grad är aktiv och att området utgörs och tydligt ingår i verksamhetens vattenhantering inom aktivt verksamhetsområde är den således inte att betrakta som ett vattenområde enligt definition i 11 kap 2 § miljöbalken.

En sedimentationsdamm hade heller inte i sig utgjort ”vattenområde” eller i övrigt krävts tillstånd för enligt 11 kap miljöbalken utöver verksamhetens tillstånd enligt 9 kap miljöbalken.

Avslutningsvis kan även poängteras att det skulle behöva anläggas en annan damm inom verksamhetsområdet för det fallet den aktuella täktsjön inte funnits, eller nyttjats för ändamålet, då en sedimentationsdamm är en nödvändig anläggning i täktverksamheten.

Gällande sametingets yttrande anför bolaget att det är väl känt av bolaget att det ligger ett riksintresse norr om området vilket också framgår av ansökningshandlingarna. Utöver vad som framgår av dessa anför följande.

Av sametingets yttrande framgår bland annat att kärnområdet med mycket viktiga lavmarker i bergslandskap ligger 200 m från täktområdet. I själva

verket uppgår avståndet till närmare 400 m mellan gränsen för riksintresset och bolagets nuvarande och sökta verksamhetsområde, se bilaga 1.  
I samband med upprättande av ansökningshandlingarna noterade bolaget att det nordost om tälkten hade skett omfattande avverkning inom riksintresseområdet samt markarbeten för planerade skjutbanor. Bygglov har beviljats för dessa skjutbanor.

Det pågår vidare detaljplanläggning för industriverksamhet på del av fastigheten Kåddis 3:1 m.fl. (Brännlandsberget) av Umeå kommun. Plangränsen ansluter till bolagets verksamhetsområdesgräns samt gränsen för riksintresset där även en begränsad yta i nordvästra delen ligger inom riksintresset. Detta framgår av samrådshandling, "Detaljplan för del av fastigheten Kåddis 3:1 m.fl. (Brännlandsberget)".

Bolagets redovisning av påverkan och konsekvenser kvarstår. Utredningarna gällande påverkan anses tillräckliga. Dock medför förändringarna med redovisade skjutbanor och detaljplaneläggning för industriområde att den av bolaget sökta verksamhetens bedömda konsekvenser ytterligare ska anses som obetydliga.

### **Information**

Detta tillstånd befriar inte bolaget från skyldigheten att iaktta vad som gäller enligt andra bestämmelser för den anläggning eller verksamhet som tillståndet avser

Vissa allmänna skyldigheter anges i bilaga.

Sedan täktverksamheten avslutats och efterbehandlingen genomförts ska anmälan omedelbart ske till tillsynsmyndigheten för slutbesiktning.

Om verksamheten avslutas innan tillståndstidens utgång ska anmälan om detta göras till tillsynsmyndigheten.

Om tillståndshavaren vill överlåta tillståndet till någon annan ska tillsynsmyndigheten underrättas. Vid överlåtelse av tillståndet krävs normalt att den nye tillståndshavaren ställer säkerhet för verksamheten. Säkerheten ska godkännas av miljöprövningsdelegationen.

Årlig avgift kommer att tas ut för tillståndsgiven mängd i ton enligt bilaga till förordning (1998:940) om avgifter för prövning och tillsyn. Avgiften kommer att tas ut första gången, året efter det att beslutet vunnit laga kraft.

Tillsynsmyndighet är för närvarande bygg- och miljönämnden i Umeå kommun. Tillsynsmyndigheten beslutar om egen tillsynstaxa. Tillsynsmyndighet enligt Sevesolagstiftningen är länsstyrelsen.

Villkoren kan enligt 24 kap. 5 § pkt 5 miljöbalken komma att ändras om det genom verksamheten uppkommit en olägenhet av någon betydelse som inte förutsågs när verksamheten tilläts.

Ändringar i verksamheten får inte ske utan att tillsynsmyndigheten i god tid underrättats. Tillsynsmyndigheten prövar om ändringarna kräver anmälan eller om tillstånd måste sökas.

Enligt 26 kap. 19 § miljöbalken ska den som bedriver verksamhet som kan befaras medföra olägenheter för människors hälsa eller påverkan på miljön, fortlöpande planera och kontrollera verksamheten för att motverka eller förebygga sådana verkningar.

Den som bedriver tillståndspliktig miljöfarlig verksamhet ska senast den 31 mars varje år lämna en miljörapport via Svenska miljörapporteringsportalen (SMP) enligt 26 kap. 20 § miljöbalken.

### **Gällande bestämmelser**

För täkt för annat än markinnehavarens husbehov av berg, naturgrus eller andra jordarter krävs tillstånd enligt 9 kap. 6 § miljöbalken (1998:808) samt 4 kap. 3 § i miljöprövningsförordningen (2013:251) för verksamhetskod 10.20 B. Sortering eller krossning omfattas av 4 kap. 6 § i miljöprövningsförordningen och verksamhetskod 10.50 C. Mekanisk bearbetning av återvinningsmassor för bygg- och anläggningsändamål omfattas av 29 kap 41 § miljöprövningsförordningen för verksamhetskod 90.110 C.

I 6 kap. 42 § miljöbalken anges bland annat följande. Den som prövar tillståndsfrågan ska i ett särskilt beslut eller i samband med att tillståndsfrågan avgörs ta ställning till om miljökonsekvensbeskrivningen uppfyller kraven i detta kapitel så att den specifika miljöbedömningen kan slutföras.

Enligt 9 kap. 6 b § miljöbalken får den som bedriver eller avser att bedriva miljöfarlig verksamhet ansöka om tillstånd till verksamheten enligt denna balk även om det inte krävs tillstånd.

Enligt 9 kap. 6 e § miljöbalken får tillstånd till täkt ges endast om det för uppfyllandet av de villkor som ska gälla för tillståndet ställs säkerhet enligt 16 kap. 3 §.

Alla som bedriver en verksamhet som kräver tillstånd enligt miljöbalken ska kunna visa att de förpliktelser som följer av de allmänna hänsynsreglerna i 2 kap. miljöbalken iakttas. Av 2 kap. 6 § miljöbalken följer att för en verksamhet eller åtgärd som tar i anspråk ett mark- eller vattenområde ska det väljas en plats som är lämplig med hänsyn till att ändamålet ska kunna uppnås med minsta intrång och olägenhet för människors hälsa och miljön.

Enligt 1 kap. 1 § ska miljöbalken tillämpas så att mark och fysisk miljö i övrigt används så att en från ekologisk, social, kulturell och samhällsekonomisk synpunkt långsiktigt god hushållning tryggas.

Enligt 3 kap. 1 § miljöbalken ska markområden användas för det eller de ändamål för vilka områdena är mest lämpade till med hänsyn till beskaffenhet och läge samt föreliggande behov. Företräde ska ges sådan användning som medför en från allmän synpunkt god hushållning.

Enligt 3 kap. 5 § miljöbalken ska mark- och vattenområden som har betydelse för rennaringen så långt som möjligt skyddas mot åtgärder som påtagligt kan försvåra rennaringens bedrivande.

Enligt 3 kap. 6 § miljöbalken ska mark- och vattenområden samt fysisk miljö i övrigt som har betydelse från allmän synpunkt på grund av deras naturvärden eller kulturvärden eller med hänsyn till friluftslivet så långt möjligt skyddas mot åtgärder som påtagligt kan skada natur- eller kulturmiljön. Områden som är av riksintresse för naturvården, kulturmiljövården eller friluftslivet ska skyddas mot åtgärder som avses i första stycket.

Av 15 kap. 27 § miljöbalken följer att avfall inte får dumpas eller förbrännas inom Sveriges sjöterritorium och ekonomiska zon. På och över det fria havet får avfall inte heller dumpas från eller förbrännas på svenska fartyg eller luftfartyg. Avfall som är avsett att dumpas i eller förbrännas på det fria havet får inte föras ut ur landet eller ur den ekonomiska zonen.

Enligt 16 kap. 3 § miljöbalken får för sin giltighet tillstånd, godkännande eller dispens enligt balken eller enligt föreskrifter meddelade med stöd av balken, göras beroende av att den som avser att bedriva verksamheten ställer säkerhet för kostnaderna för det avhjälpande av en miljöskada och de andra återställningsåtgärder som verksamheten kan föranleda.

Enligt 22 kap. 25 § 2 st. jfr. med 19 kap. 5 § p. 9 miljöbalken ska det i ett beslut om tillstånd till miljöfarlig verksamhet anges den tid inom vilken verksamheten ska ha satts igång.

Enligt 22 kap. 25 § 3 st. jfr. med 19 kap. 5 § p. 9 miljöbalken får miljöprövningsdelegationen överlåta åt en tillsynsmyndighet att besluta villkor av mindre betydelse.

Enligt 24 kap. 2 § miljöbalken förfaller tillståndet bland annat om tillståndshavaren inte iakttar den bestämmelse som har meddelats i fråga om den tid inom vilken verksamheten ska ha satts igång.

Enligt 22 kap. 28 § jfr. med 19 kap. 5 § p. 12 miljöbalken får miljöprövningsdelegationen när det finns skäl till det, förordna att tillståndet

till en verksamhet får tas i anspråk även om beslutet inte har vunnit laga kraft.

Tillståndsmyndigheten får enligt 24 kap. 3 § miljöbalken, 6 p återkalla tillstånd, om ett nytt tillstånd ersätter ett tidigare tillstånd.

### **Hur man överklagar**

Detta beslut kan överklagas hos Umeå tingsrätt, mark- och miljödomstolen, se bilaga. Skrivelsen ska ha kommit in till miljöprövningsdelegationen senast den 4 oktober 2023.

### **De som medverkat i beslutet**

Detta beslut har fattats av Sara Fritzon, ordförande och Erland Sköllerhorn, miljösekreterare. Ärendet har beretts av Emma Hägglund, miljöhandläggare.

### **Bilagor**

1. Hur man överklagar
2. Tåktverksamhet, allmänna skyldigheter
3. Översiktskarta
4. Fastighetskarta
5. Tåktplan bestående av
  - M1 befintliga förhållanden daterad 2022-05-04
  - M2 exploateringsplan daterad 2022-05-10
  - M3 efterbehandlingsplan daterad 2022-05-10

### E-postkopia med bilagor

Naturvårdsverket, [registrator@naturvardsverket.se](mailto:registrator@naturvardsverket.se) + kungörelse  
Havs- och Vattenmyndigheten, [havochvatten@havochvatten.se](mailto:havochvatten@havochvatten.se) + kungörelse

Miljö- och hälsoskyddsmyndigheten, [miljoochhalsoskydd@umea.se](mailto:miljoochhalsoskydd@umea.se)  
Myndigheten för samhällsskydd och beredskap, [registrator@msb.se](mailto:registrator@msb.se)  
Lantmäteriet Umeå kommun, [lantmateriet@umea.se](mailto:lantmateriet@umea.se)

Länsstyrelsen Västerbotten, [vasterbotten@lansstyrelsen.se](mailto:vasterbotten@lansstyrelsen.se)

Rans sameby, [rans.sameby@gmail.com](mailto:rans.sameby@gmail.com)

Räddningstjänsten vid Umeå kommun, [umeabrandforsvar@umea.se](mailto:umeabrandforsvar@umea.se)

Sametinget, [kansli@sametinget.se](mailto:kansli@sametinget.se)

Skattekontoret i Söderhamn, [fastighetstaxering.soderhamn@skatteverket.se](mailto:fastighetstaxering.soderhamn@skatteverket.se)

### Kopia

Kommunledningsstaben vid Umeå kommun, Skolgatan 31 A, 901 84 Umeå + kungörelse

Fastighetsägare till Erikstorp 2:3 i Umeå kommun

### **Så här hanterar Länsstyrelsen personuppgifter**

Information om hur vi hanterar dessa finns på [www.lansstyrelsen.se/dataskydd](http://www.lansstyrelsen.se/dataskydd)

## Bilaga 1

### Hur man överklagar till Mark- och miljödomstolen

Miljöprövningsdelegationens beslut kan överklagas hos Mark- och miljödomstolen, men överklagandet ska lämnas eller skickas till Miljöprövningsdelegationen vid Länsstyrelsen Västerbotten. Överklagandet ska vara skriftligt.

#### Ange följande

##### *Grundkrav*

1. Ange tydligt vilket beslut överklagandet gäller, exempelvis genom att ange ärendebeteckning (t.ex. 551-1234-2019) och beslutsdatum.
2. Redogör för om miljöprövningsdelegationens beslut är fel i sin helhet eller i vissa delar. Motivera ställningstagandet och skriv tydligt hur ni anser att beslutet bör ändras.
3. Ange vilka bevis ni vill att domstolen tittar på och vad de olika bevisen ska styrka. Skriftliga bevis lämnas in samtidigt som överklagandet.
4. Om ombud anlitas bör en skriftlig fullmakt skickas med.

##### *Kontaktuppgifter*

Ange ert namn, personnummer eller organisationsnummer, adress, adress till arbetsplats, e-postadress, telefonnummer till bostad och arbetsplats samt mobilnummer. Vid hemligt telefonabonnemang behöver telefonnummer bara uppges om domstolen frågar efter det.

Om det finns en enskild motpart ska, i möjligaste mån, samma kontaktuppgifter som anges ovan lämnas för denna motpart.

Om ombud anlitas ska även ombudets namn, postadress, e-postadress, mobiltelefonnummer och telefonnummer till arbetsplatsen anges.

#### Skicka överklagandet

Överklagandet skickas via e-post eller brev.

E-post	<a href="mailto:vasterbotten@lansstyrelsen.se">vasterbotten@lansstyrelsen.se</a>
Brev	Miljöprövningsdelegationen vid Länsstyrelsen Västerbotten 901 86 Umeå

Miljöprövningsdelegationens måste ha fått överklagandet **senast den 4 oktober 2023**, annars kan överklagandet inte tas upp.

Om den som överklagar är en **part som företräder det allmänna**, ska dock överklagandet ha kommit in inom tre veckor från den dag då beslutet meddelades.

## Bilaga 2

### Täktverksamhet, allmänna skyldigheter

Enligt miljöbalken 2 kap. allmänna hänsynsregler, ska alla som bedriver eller avser att bedriva en verksamhet eller vidta en åtgärd, skaffa sig den kunskap som behövs med hänsyn till verksamhetens eller åtgärdens art och omfattning, för att skydds människors hälsa och miljö mot skada eller olägenhet. En del av bestämmelserna följer här nedan:

I 11 kap. miljöbalken finns bestämmelser som gäller den, som vill bedriva vattenverksamhet och utföra vattenanläggningar. Med vattenverksamhet avses bl.a. åtgärder som syftar till att ändra vattnets djup eller läge, bortledning av grundvatten, infiltration och markavvattning. Med vattenanläggning avses en anläggning som tillkommit genom vattenverksamhet, t ex dammar och vägbankar i vatten.

Fasta fornlämningar är skyddade enligt 2 kap. kulturmiljölagen (1988:950). Man måste ha tillstånd från länsstyrelsens för att rubba, övertäcka, ta bort, gräva ut eller på annat sätt förändra fast fornlämning. Även område runt fornlämningen har samma skydd. Om en fornlämning påträffas under grävning eller annat arbete ska arbetet omedelbart avbrytas för del som berör fornlämningen. Den som leder arbetet ska omedelbart anmäla förhållandet till länsstyrelsen. Om det behövs en särskild arkeologisk utredning för att ta reda på om fornlämning berörs av ett planerat arbetsföretag kan länsstyrelsen besluta att en sådan ska utföras, på företagets bekostnad.

För handhavande och förvaring av brandfarliga och explosiva varor, hänvisas till lagen (SFS 2010:1011) förordningen om brandfarliga och explosiva varor (SFS 2010:1075). Naturvårdsverkets föreskrifter om skydd mot mark- och vattenförorening vid hantering av brandfarliga vätskor och spilloljor, NFS (2017:5). Upplysningar kan erhållas från MSB eller kommunens räddningstjänst.

För transport, yrkesmässig mellanlagring, återvinning och bortskaffande av farligt avfall krävs tillstånd av länsstyrelsen enligt avfallsförordningen (SFS 2011:927).

Den som gräver eller utför liknande arbete ska, vidta de åtgärder enligt 3 kap. 4 § ordningslagen (1993:1617), som behövs för att förhindra att personer och egendom kommer till skada.

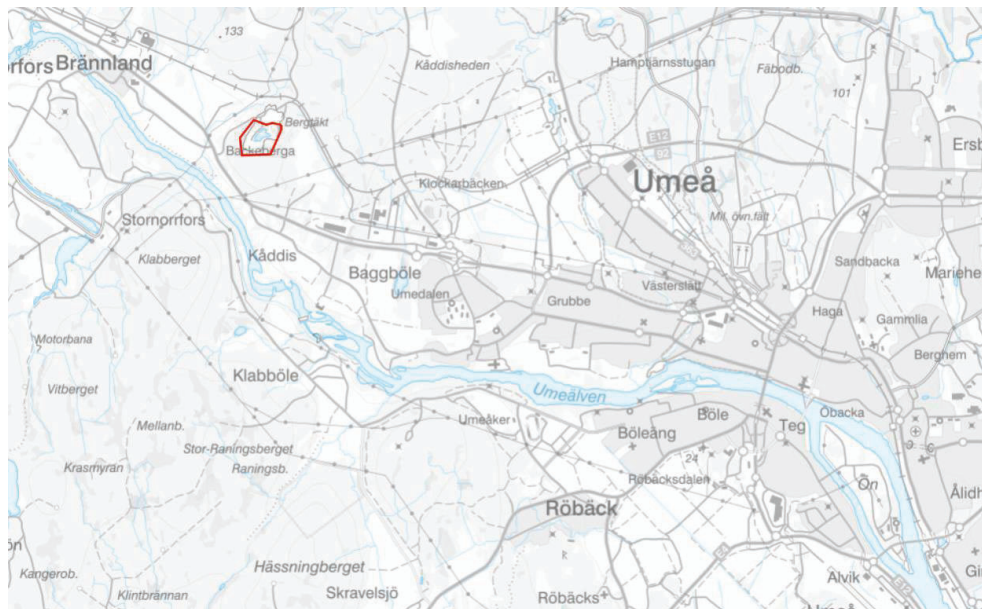
Arbetet i tåkten ska utföras i enlighet med arbetarskyddsstyrelsens föreskrifter (AFS 2006:4). När det gäller arbete i bergtäkter ska det utföras i tillämpliga delar med arbetarskyddsstyrelsens föreskrifter om bergarbete samt allmänna råd om tillämpningen av föreskrifterna (AFS 2010:01).

Enskild körväg får inte anslutas till allmän väg utan väghållningsmyndighetens tillstånd, 39§ väglagen (1971:948). Detsamma gäller om anslutning till allmän väg ändras. Intill vägområde får ej vidtas enligt 45§ väglagen åtgärder som kan vara till olägenhet för vägens brukande.

Enligt skogsvårdslagen (1979:429) 2§ är mark, som är lämplig för virkesproduktion och inte väsentligen används för annat ändamål, att betrakta som skogsmark.

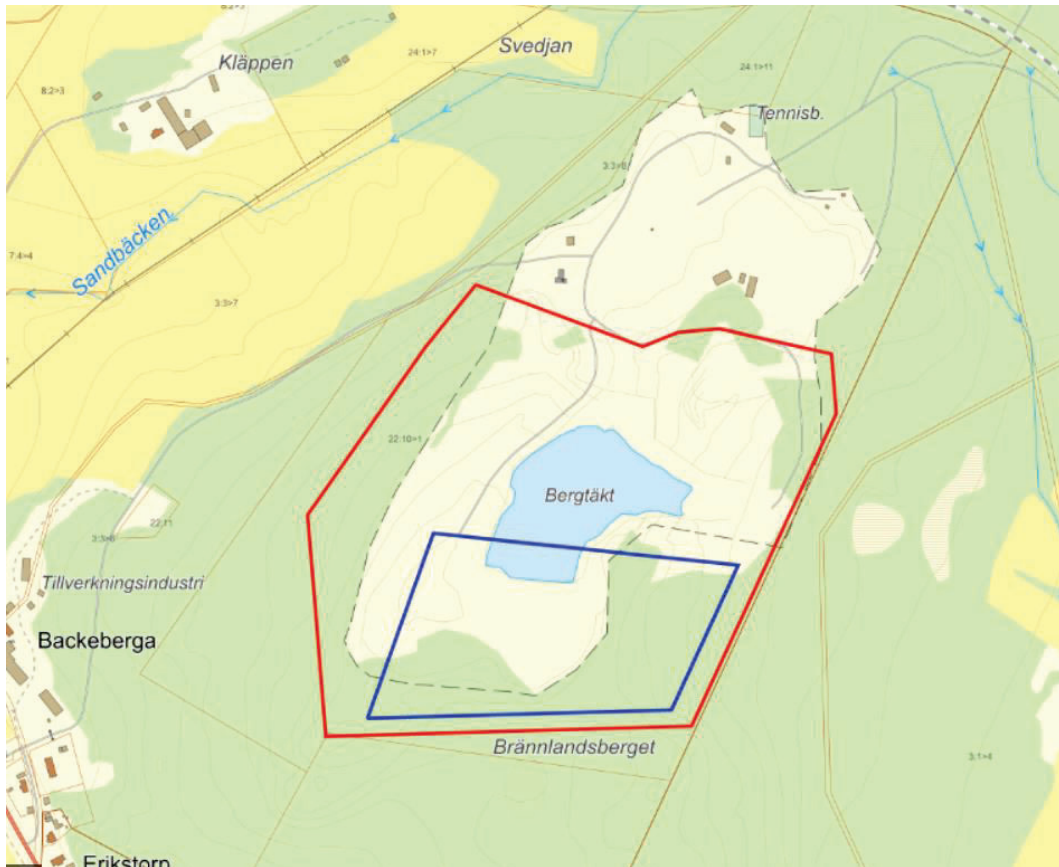
Enligt brottsbalken 14 kap. 9§ är det straffbelagt att flytta, ta bort, skada eller förstöra gällande gränsmärke, vattenmärke, fixpunkt eller annat märke för plan- eller höjdmätning. Påträffas sådant märke bör kontakt tas med fastighetsbildningsmyndigheten.

### Bilaga 3. Översiktskarta

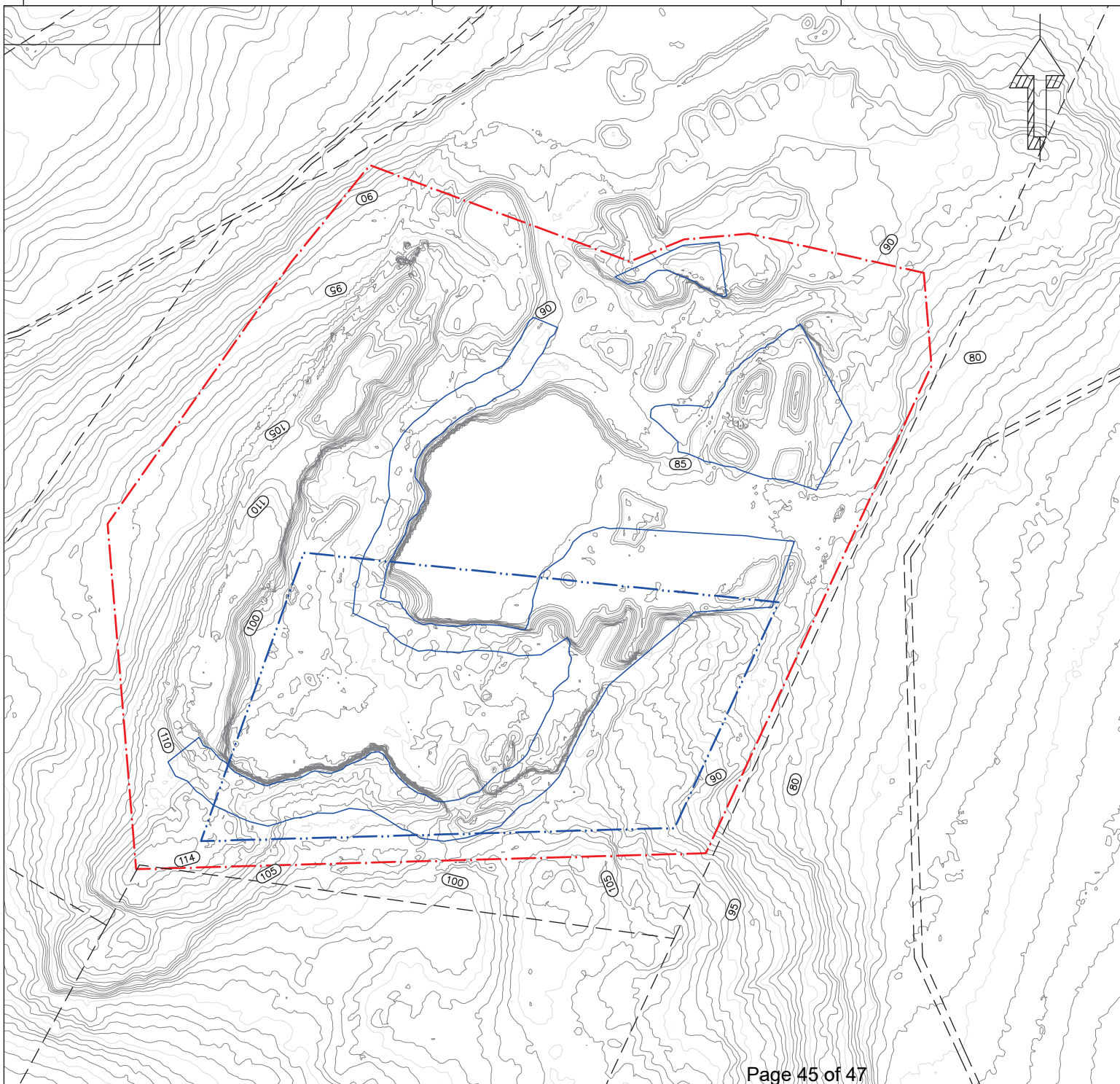


Översiktlig lokalisering väster om Umeå och norr om E12. Röd markering visar lokalisering av gällande och planerat verksamhetsområde.

## Bilaga 4. Fastighetskarta



Utdrag från Lantmäteriets fastighetskarta. Blå linje visar planerat brytområde och röd linje visar nuvarande och framtida verksamhetsområde.



- FASTIGHETSGRÄNS
- BEFINTLIGA BRYTOMRÅDEN
- · - · - BRYTOMRÅDE
- · - · - VERKSAMHETSOMRÅDE
- (20) NIVÅKURVA BEFINTLIG MARK

SWEREF 99TM RH2000 (1m mellan ekvidistanser)

BET	ANT	ÄNDRINGEN AVSER	SIGN	DATUM

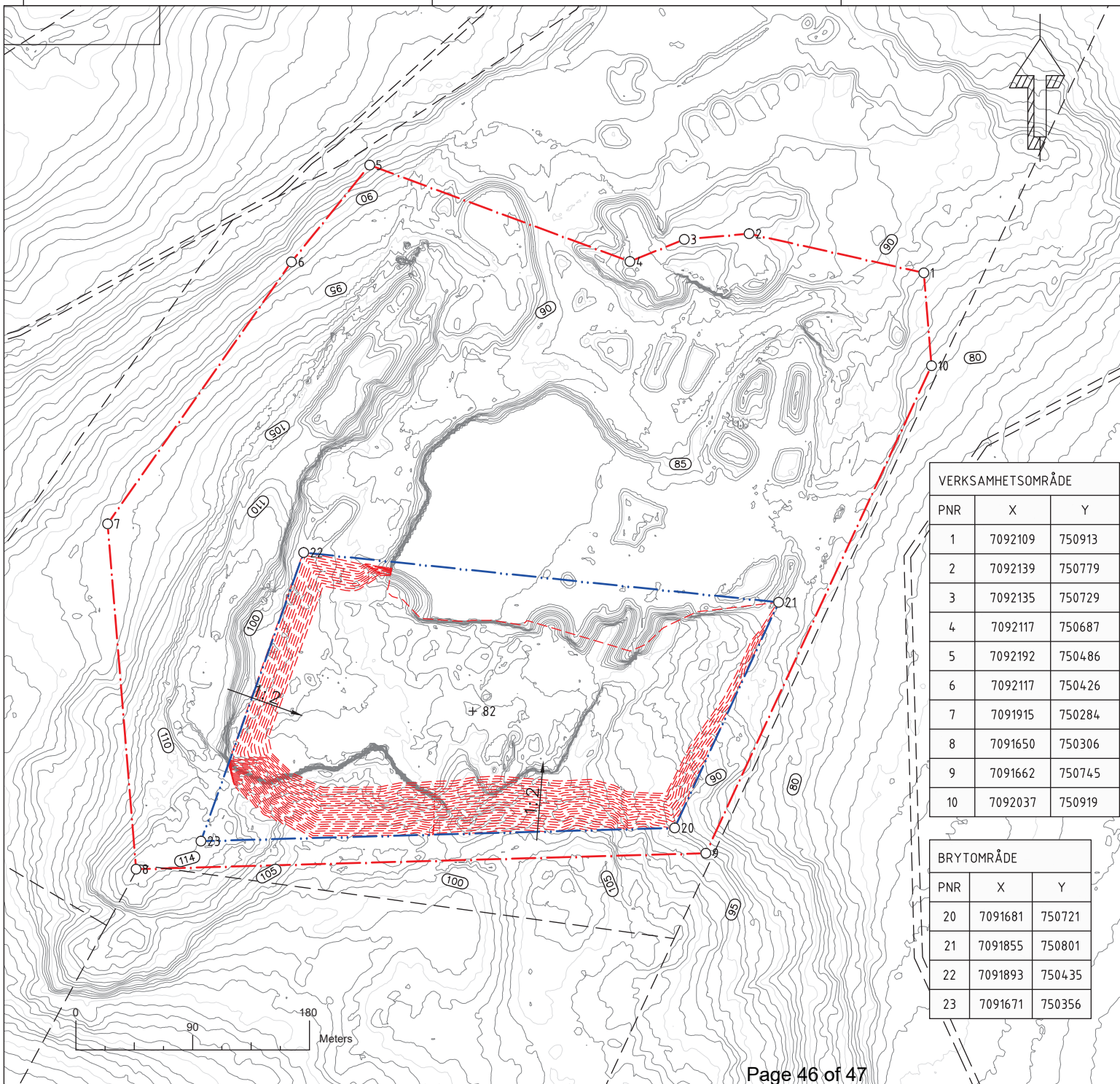


UPPDRAG NR	RITAD/KONSTR AV	HANDLÄGGARE
2022-05-04	CJA	A. PERSSON
DATUM	ANSVARIG	

BRÄNNLAND 22:10  
UMEÅ KOMMUN

BEFINTLIGT FÖRHÅLLANDE		BET
SKALA	NUMMER	
1:3000 i A3	M1	

# Bilaga 5. M2 exploateringsplan



- FASTIGHETSGRÄNS
- .-.- BRYTOMRÅDE, 7.4ha
- .-.- VERKSAMHETSOMRÅDE, 25.4ha
- 20 NIVÅKURVA BEFINTLIG MARK
- .-.- NIVÅKURVA EXPLOATERING
- 20 BRYTPUNKTER SOM MARKERAS I FÄLT
- + 00 NYA HÖJDER

VERKSAMHETSOMRÅDE		
PNR	X	Y
1	7092109	750913
2	7092139	750779
3	7092135	750729
4	7092117	750687
5	7092192	750486
6	7092117	750426
7	7091915	750284
8	7091650	750306
9	7091662	750745
10	7092037	750919

BRYTOMRÅDE		
PNR	X	Y
20	7091681	750721
21	7091855	750801
22	7091893	750435
23	7091671	750356

SWEREF 99TM RH2000 (1m mellan ekvidistanser)

BET	ANT	ÄNDRINGEN AVSER	SIGN	DATUM

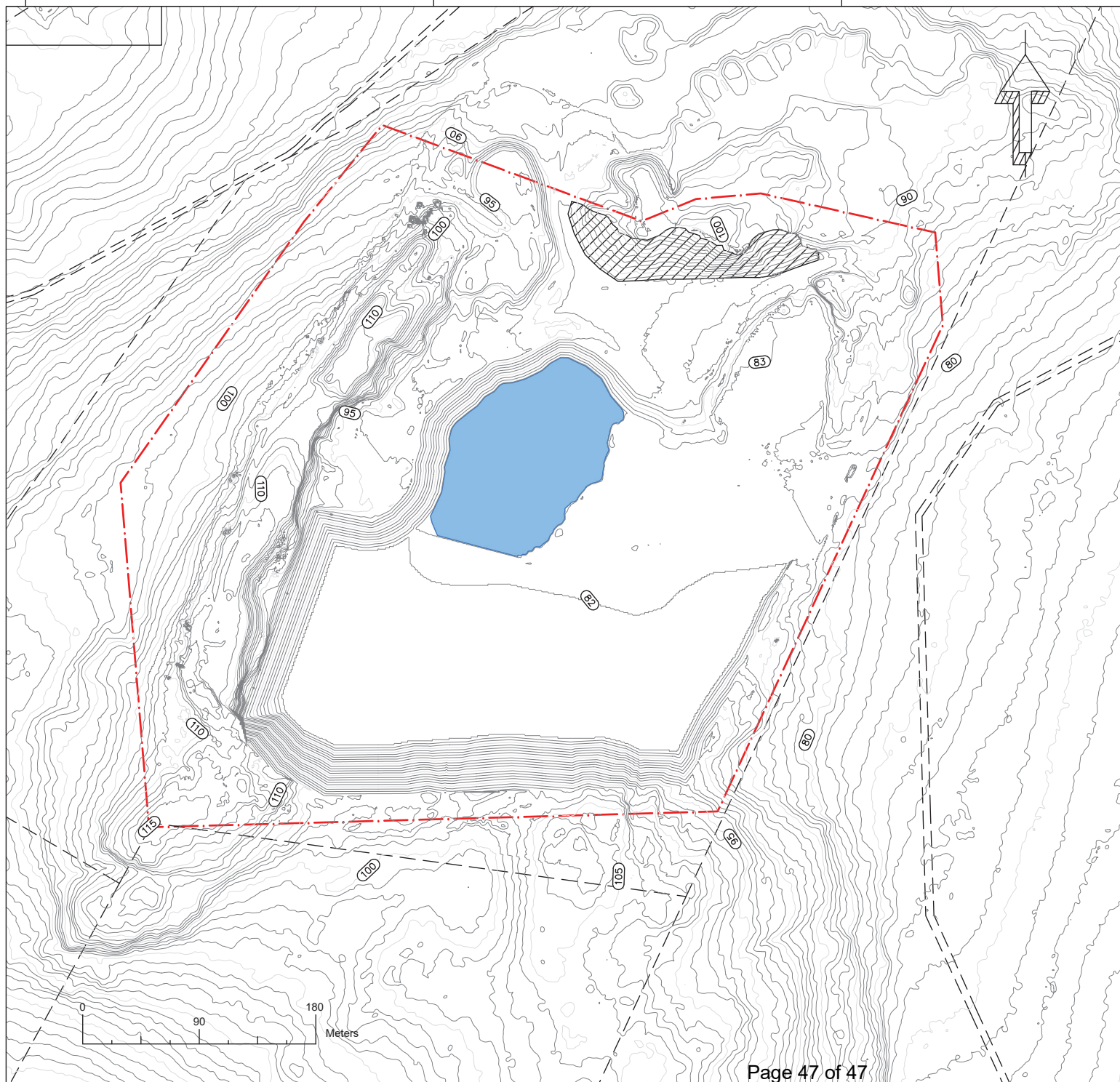


UPPDRAG NR	RITAD/KONSTR AV	HANDLÄGGARE
	CJA	A. PERSSON

DATUM	ANSVARIG
2022-05-10	

BRÄNNLAND 22:10  
UMEÅ KOMMUN

EXPLOATERINGSPLAN		BET
SKALA 1:3000 i A3	NUMMER M2	



- FASTIGHETSGRÄNS
- .-.- VERKSAMHETSOMRÅDE
- (20) NIVÅKURVA
- EFTERBEHANDLAS MED EXTERNA MASSOR
- VATTENYTA

RITNINGEN VISAR HUVUDDRAGEN I LANDSKAPETS PLANERADE GESTALTNING OCH MARKANVÄNDNING EFTER TÄKT. PLANEN ÄR ETT RAMPROGRAM DÄR ANPASSNINGAR FÅR GÖRAS TILL DE FAKTISKA FÖRHÅLLANDENA VID TÄKTENS SLUTSKEDE.

SWEREF 99TM RH2000 (1m mellan ekvidistanser)

BET	ANT	ÄNDRINGEN AVSER	SIGN	DATUM



UPPDRAK NR	RITAD/KONSTR AV	HANLÄGGARE
	CJA	A. PERSSON

DATUM	ANSVARIG
2022-05-10	

BRÄNNLAND 22:10  
UMEÅ KOMMUN

FÖRSLAG TILL EFTERBEHANDLINGSPLAN

SKALA	NUMMER	BET
1:3000 i A3	M3	



## Hur man överklagar

MMD-02

Vill du att domen ska ändras i någon del kan du överklaga. Här får du veta hur det går till.

### Överklaga skriftligt inom 3 veckor

Ditt överklagande ska ha kommit in till domstolen inom 3 veckor från domens datum. Sista datum för överklagande finns på sista sidan i domen.

### Så här gör du

1. Skriv mark- och miljödomstolens namn och målnummer.
2. Förklara varför du tycker att domen ska ändras. Tala om vilken ändring du vill ha och varför du tycker att Mark- och miljööverdomstolen ska ta upp ditt överklagande (läs mer om prövningstillstånd längre ner).
3. Tala om vilka bevis du vill hänvisa till. Förklara vad du vill visa med varje bevis. Skicka med skriftliga bevis som inte redan finns i målet.
4. Lämna namn samt aktuella och fullständiga uppgifter om var domstolen kan nå dig: postadresser, e-postadresser och telefonnummer.  
Om du har ett ombud, lämna också ombudets kontaktuppgifter.
5. Skriv under överklagandet själv eller låt ditt ombud göra det.
6. Skicka eller lämna in överklagandet till mark- och miljödomstolen. Du hittar adressen i domen.

### Vad händer sedan?

Mark- och miljödomstolen kontrollerar att överklagandet kommit in i rätt tid. Har det kommit in för sent avvisar domstolen överklagandet. Det innebär att domen gäller.

Om överklagandet kommit in i tid, skickar mark- och miljödomstolen överklagandet och alla handlingar i målet vidare till Mark- och miljööverdomstolen.

Har du tidigare fått brev genom förenklad delgivning, kan även Mark- och miljööverdomstolen skicka brev på detta sätt.

### Prövningstillstånd i Mark- och miljööverdomstolen

När överklagandet kommer in till Mark- och miljööverdomstolen tar domstolen först ställning till om målet ska tas upp till prövning.

Mark- och miljööverdomstolen ger prövningstillstånd i fyra olika fall.

- Domstolen bedömer att det finns anledning att tvivla på att mark- och miljödomstolen dömt rätt.
- Domstolen anser att det inte går att bedöma om mark- och miljödomstolen har dömt rätt utan att ta upp målet.
- Domstolen behöver ta upp målet för att ge andra domstolar vägledning i rättstillämpningen.
- Domstolen bedömer att det finns synnerliga skäl att ta upp målet av någon annan anledning.

Om du *inte* får prövningstillstånd gäller den överklagade domen. Därför är det viktigt att i överklagandet ta med allt du vill föra fram.

### Vill du veta mer?

Ta kontakt med mark- och miljödomstolen om du har frågor. Adress och telefonnummer finns på första sidan i domen.

Mer information finns på [www.domstol.se](http://www.domstol.se).