

Sektionen förvaltningsrätt,  
Jahn Östberg 0243-75 208 / 070-386 52 08

Datum  
2006-04-07

Beteckning  
PP 30A 2005-24249  
Lantmäterimyndigheten  
Umeå Kommun

Ert datum

Er beteckning

2006 -05- 17

Såvitt vägverkets diarium visar  
har intill denna dag ingen  
överklagat detta beslut

2006 -05- 15

Registrator  
*Jahn Östberg*

Naturvårdsverket  
Norra Militärdistriktet  
Vägverket Region Norr  
Länsstyrelsen i Västerbottens län  
Lantmäterimyndigheten i Västerbottens län  
Kommunala lantmäterimyndigheten i Umeå  
kommun  
Kommunstyrelsen i Umeå kommun  
Byggnadsnämnden i Umeå kommun  
Kommunstyrelsen i Robertsfors kommun  
Byggnadsnämnden i Robertsfors kommun  
Fastighetsägare m.fl. enligt förteckning

**Fastställelse av arbetsplan för ombyggnad av väg E4, Umeå Norr –  
Djåkneboda, delen Sävarån – Djåkneboda inom Umeå och Robertsfors  
kommun, Västerbottens län**

**BESLUT**

Vägverket fastställer med stöd av 18 § väglagen (1971:948) arbetsplanen i  
enlighet med vad som redovisas i beskrivning till arbetsplan samt på  
planritningar.

**Villkor för beslutet**

Byggandet ska ske i enlighet med vad sökanden, väghållningsmyndigheten,  
Vägverket Region Norr, har åtagit sig i ärendet enligt vad som framgår av  
denna beslutshandling och nedanstående villkor.

- Innan anläggningsarbetena påbörjas ska behov av och förslag till skadeförebyggande och skadebegränsande åtgärder, särskilt under byggskedet, studeras och dokumenteras i samråd med länsstyrelsen i Västerbottens län. Särskilt skall beaktas resultatet av naturinventeringen som skall utföras innan byggstart samt också hur man går tillväga med hantering av förekommande sulfidjordar. De åtgärder som behövs för att uppfylla miljöbalkens hänsynsregler skall inarbetas i bygghandlingen.
- I störningskänsliga samt öring- och harrförande vattendrag ska arbeten med broar/vägtrummor utföras på ett sådant sätt att risk för grumling undviks under perioden för dessa fiskars lekvandring och lek. Särskilda förebyggande åtgärder i form av sedimentfällor, infiltration m.m. skall anordnas för att förhindra grumling. Allmänt gäller att arbeten i vattendrag inte får medföra att vandring av fisk och andra vattenlevande organismer hindras eller försvåras.

**Huvudkontoret**

Postadress  
Vägverket  
781 87 BORLÄNGE

Besöksadress  
Röda vägen 1

Telefon  
0771-119119

Telefax  
0243-75825

E-postadress  
vagverket@v.se

**Hur man överklagar**

Detta beslut får överklagas hos regeringen. Se bilaga 1.

**BEGÄRAN**

Väghållningsmyndigheten, Vägverket Region Norr, har översänt arbetsplanen till Vägverket med begäran om prövning och fastställelse.

**BESKRIVNING****Allmänt**

Väghållningsmyndigheten har upprättat en arbetsplan för ombyggnad av väg E4 Umeå Norr – Djäkneboda, delen Sävarån – Djäkneboda inom Umeå och Robertsfors kommun, Västerbottens län. Arbetsplanen är daterad 2004-04-01, reviderad 2005-09-15.

**Förstudie**

En förstudie är upprättad för projektet daterad juni 2003. Samrådsredogörelse ingår. Länsstyrelsen i Jämtlands län har beslutat att projektet, i enlighet med miljöbalkens (1998:808) lydelse av 6 kap 4 § före den 1 augusti 2005, inte kan antas medföra betydande miljöpåverkan. Beslutet är daterat 2004-03-10.

**Miljökonsekvensbeskrivning**

Arbetsplanen innehåller en miljökonsekvensbeskrivning (MKB) i enlighet med 15 § väglagen och Vägverkets föreskrifter (VVFS 2001:18). Länsstyrelsen har godkänt MKB:n 2004-05-17. Länsstyrelsen påpekar i sitt beslut att verksamheter som inte fastställs i arbetsplanen t.ex. utförande av parallellvägar kan vara anmälningspliktiga enligt 12 kap. 6 § miljöbalken med eventuell påverkan på natur- och kulturvården.

**Natura 2000-områden, riksintressen, översiktsplaner, natur- och kulturmiljö, lokalisering, allmän hänsyn m.m.**

Projektet berör Natura 2000-området Sävarån.

Området är skyddat i Natura 2000-nätverket med hänsyn till särskilt utpekade naturtyper och djur samt dess vattensystem. Området är dessutom av riksintresse för naturvården. Naturtyper och djur framgår av miljökonsekvensbeskrivningen.

För projektet gäller Översiktsplan för Umeå kommun ÖPL 98, antagen 1998-05-25 med en fördjupning avseende "Övergripande vägnät 2002-05", och översiktsplan för Robertsfors kommun, antagen 1991-02-14.

Väg E4 är av riksintresse för kommunikationer.

Väg E4 går genom ett landskap omgivet av mindre bebyggelsemiljöer, odlingsmarker, skogsmarker, myr- och sumpmarker med tjärnar, sjöar samt vattendrag. Söder om Djäkneboda korsar E4 Lillån som omges av värdefulla sumpmarker.

Projektet berör områden av intresse för naturvården, friluftslivet och kulturmiljön, i miljökonsekvensbeskrivningen redovisas ovannämnda intressen.

Två fornlämningsområden finns i anslutning till E4 vid Sävar och består av en krigsgrav samt en bebyggelse lämning. Detta är återgivet i upprättad MKB.

### **Kommunala planer**

Aktuell vägsträcka ligger i anslutning till detaljplanelagt område i Sävar men som inte berörs av vägombyggnaden.

### **Arbetsplanens omfattning**

Väg E4 mellan Sävar och Djäkneboda avses att byggas om för ökad trafiksäkerhet och bättre framkomlighet.

Förslaget innebär att vägen byggs om i befintlig sträckning på det c:a 15 km långa avsnittet. Förslaget innebär även att där anslutningar stängs, byggs parallellvägar som sammankopplas och ansluts till befintlig trafikplats i Sävar och till nya korsningar med utförande av vändplatser så kallade "bandyklubbor" enligt arbetsplanens planritningar. Vägsektionen kommer att utföras med tre körfält inkl mittremsa med ställineräcke, mötesfri landsväg, 2+1-väg och med bredden 13,0 m.

Vägsektion och utförande på sidoområden framgår av normalsektionsritning 0 01 T 04 01. Utförande av nya sidoområden innebär att fasta hinder som bergskärningar, oeftergivliga stolpar, utskjutande trumändar etc. undanröjs inom säkerhetszonen. Förutom rensning och justering av sidoområdet kommer diken att justeras och vissa trummor att läggas om.

Befintligt viltstängsel justeras till nytt läge där ny mark tas i anspråk, kompletteras med nytt där så behövs och viltövergångar anordnas med öppningar i stängslet vid lokala platser. Placering och utförande av viltstängslet samordnas med markägare, myndigheter och sakkunniga avseende viltvården.

Inga planskilda korsningar med konstbyggnader är föreslaget i arbetsplanen.

Som väganordningar ingår dessutom, av drifttekniska och trafiksäkerhetsmässiga skäl, och utanför teoretiskt vägområde (släntfot/släntkrön), kantremсор med bredden 0,5 m i tomtmark och öppen mark samt 2,0 m i skogsmark. Angivna kantremсор ingår i redovisat vägområde.

### **Miljöhänsyn och åtgärder**

Ombyggnad av väg E4 på delsträckan Sävarån - Djäkneboda innebär att miljön påverkas och att skogsmark tas i anspråk på de delar där parallellvägar och "bandyklubbor" utförs.

Ombyggnaden kräver stor aktsamhet för att förhindra negativ påverkan på natur och vattendrag.

Hänsyn bör tas till kantzoner av skyddande vegetation utefter diken och vattendrag.

Skyddsvärd vegetation inom vägområdet bör tillvaratas och användas för beklädnad av de nya vägslänterna.

Övriga hänsynstaganden samt eventuella åtgärder framgår av arbetsplanen med miljökonsekvensbeskrivning.

Uppföljning ska utföras för att verifiera och kvalitetssäkra utförda skyddsåtgärder.

### **Påverkan under byggtiden**

Störningar under byggnadstiden är ofrånkomliga för den här typen av vägprojekt. Ambitionen är dock att dessa ska minimeras och att redovisade åtgärder ska bidra till en säkrare trafikmiljö och ökad framkomlighet för de trafikantgrupper som ska nyttja de färdiga anläggningarna.

Under byggnadstiden ska vidtas åtgärder för skydd av mark och vatten, vegetation och kulturmiljöer som ska bevaras samt åtgärder för skydd mot läckage av farliga ämnen.

### **Kostnader, finansiering**

Totalkostnaden för projektet (projektering, marklösen, byggkostnad, administration etc.) har beräknats till ca 10 miljoner kronor i 2005 års prisnivå. Projektet avses att finansieras genom den Nationella planen, planperioden 2004-2015, och är planerat att byggstartas 2006.

## **HANDLÄGGNING**

### **Samråd och utställelse**

Sakägarsammanträde har hållits 2004-03-09 och handlagts enligt 27 § vägkungörelsen (1971:954). Kallelse har skett genom underrättelser till berörda sakägare, myndigheter och andra berörda samt genom annonsering i förekommande ortstidningar.

Protokoll och samrådsredogörelse redovisas i arbetsplanen samt enligt följande beskrivning.

Genom yttrande och beslut av *Länsstyrelsen i Västerbottens län*, daterat 2004-05-17, godkändes miljökonsekvensbeskrivningen (MKB, daterad 2004-03-19, reviderad 2004-05-11).

*Länsstyrelsen* har även genom yttrande, daterat 2005-11-02, tillstyrkt fastställelse av arbetsplanen. Länsstyrelsen har i sitt yttrande påpekat att väghållningsmyndigheten måste beakta dels de krav som naturinventeringen innebär med eventuellt krav på prövning enligt 12 kap. 6 § miljöbalken och dels hur man går tillväga med hantering av sulfidjordar.

*Försvarsmakten, Norra Militärdistriktet*, har följande krav i planerade åtgärder för väg E4 – samråd utfört 2005-11-18:

Tunga transporter av stridsvagnar eller motsvarande (totalvikt 100 ton, boggitryck 28 ton och bredd 4,2 meter) måste vid behov kunna genomföras.

*Umeå kommun* har genom yttrande, daterat 2004-06-30, tillstyrkt fastställelse av arbetsplanen men har inkommit med kompletterande synpunkter:

#### Gång- och cykeltrafik

Cykelstråket längs ostkusten, Ystad – Haparanda går i anslutning till den sträcka som arbetsplanen avser. Det bör redovisas om Sverigeleden berörs.

#### Kollektivtrafik

Det är viktigt att tillgängligheten till busshållplatserna tryggas och att mitträckesarrangemanget vid dessa görs på ett sådant sätt att trafiksäkerheten förbättras. Behov av hållplatser bör studeras ytterligare. Det får inte vara en överenskommelse mellan chaufför och resenär hur man tar upp och släpper av folk.

#### Naturmiljö

Umeå kommun noterar att en naturinventering kommer att genomföras – de vill ta del av den innan byggstart. Kommunen noterar också att anpassning av parallellvägar kan innebära påverkan på känslig naturmiljö. Kommunen hänvisar till miljöenheten vid samhällsbyggnadskontoret för vidare samråd om etablering, tillfälliga upplag samt eventuell påverkan på känslig naturmiljö på grund av planerade parallellvägar.

*Robertfors kommun* har inte lämnat något yttrande i utställelsen.

**Synpunkter och yttranden vid utställelsen av arbetsplanen**

Arbetsplanen har handlagts enligt 30 och 30a §§ vägkungörelsen och har varit utställd under tiden 2004-06-05 till 2004-06-24. I samband med utställelsen inkom yttranden från Umeå kommun samt två skriftliga yttranden från berörda sakägare.

Av promemorian daterad 2005-10-26, bilaga 2 till detta beslut, framgår väghållningsmyndighetens, bemötanden och kommentarer av inkomna yttranden.

**Inkomna yttranden/bemötanden av synpunkter under fastställelseprövningen**

De som yttrat sig i samband med utställelsen av arbetsplanen har av Vägverket beretts tillfälle att ta del av vad som tillförts ärendet efter utställelsen. I samband med denna kommunikation inkom följande yttranden:

**1. Skrivelse daterad 2006-03-08 avseende fastigheten:**

Sävar 10:33  
Robert Andersson  
Furuvägen 10  
918 31 Sävar

Fastighetsägaren anför i utställelsen att han planerar för att fastigheten Sävar 10:33 skall brukas för rekreationsändamål och friluftsliv. Med anledning av att väghållningsmyndigheten genomför en arbetsplan för ombyggnad av väg E4 på delsträckan föbi hans fastighet avvaktar Robert Andersson med fullföljandet av sina planer och förväntar sig att väghållningsmyndigheten står för nedlagda och kommande kostnader om det förhindrar de planer han har för fastigheten. I den kommunikation som har genomförts under fastställelseprövningen tar Andersson upp i sin skrivelse att länsstyrelsen i Västerbotten påpekat att hans planer inte är kända och är inte prövade av Umeå kommun. Anderson menar ändå att hans planer är kända för myndigheterna och andra intressenter samt att projektet beviljats särskilt stöd. Anderson undrar när väghållningsmyndigheten har för avsikt att börja vägombyggnaden och när marklösenfrågorna kommer att behandlas.

**2. Skrivelse daterad 2006-03-05 avseende fastigheten:**

Sävar 5:11  
Nils Kriström  
Box 9  
918 21 Sävar

Nils Kriström tar upp att arbetsplanehandlingen inför utställelsen och och



fastställelseprövningen inte har samma datum, 2004-06-22 respektive 2005-09-15. Kriström begär att få del av vad som tillkommit i den senare arbetsplanen för att kunna ta ställning om han behöver komma med kompletterande synpunkter utifrån de intressen han vill bevaka.

## **MOTIVERING**

### **Allmänt, syfte**

Väg E4 längs Norrlandskusten utgör en viktig pulsåder för medborgare och näringsliv samt länk mot södra Sverige och Europa.

Väg E4 är även en viktig förbindelsen mot Nordnorge, Finland och Ryssland.

Lokalt och regionalt fungerar väg E4 som en uppsamlingsled för person- och godstransporter till befolkningstäta regioner, större industrier / arbetsplatser, utbildningsorter samt kommun- och regioncentra.

Mot bakgrund till en förväntad trafikökning redan till år 2010 med 24% och med mycket stor andel tung trafik är det motiverat att utföra förbättringar av väg E4, Umeå Norr – Djäkneboda på delsträckan Sävarån – Djäkneboda.

Genom att bygga om E4 till en mötesfri landsväg och med utförande av ett parallellvägnät på vissa delavschnitt förbättras trafiksäkerheten och framkomligheten.

### **Revidering av arbetsplanen**

Vägverket har begärt att väghållningsmyndigheten ska förtydliga och komplettera arbetsplanen före fastställelsen.

Revideringen avser komplettering av typsektion och planritningar med anledning av illustrerat vägområde. Reviderade ritningar framgår av arbetsplanen.

### **Bemötande av synpunkter vid utställelsen och under fastställelseprövningen**

Vägverket delar de bedömningar som väghållningsmyndigheten har redovisat i sin promemoria daterad 2005-10-26, bilaga 2 till detta beslut.

Sammanfattningsvis kan konstateras att de framförda synpunkterna vid utställelsen gäller frågor om inskränkningar på en planerad och till en viss del utbyggd rekreationsplats för fastigheten Sävar 10:33 samt framtida möjligheter att ta sig över väg E4 i ett visst läge med försämrad situation ur driftsynpunkt för fastigheten Sävar 5:11 samt frågor avseende planerad anläggnings-förrättning m.m.

### Landskapsbild

De aktuella åtgärderna får konsekvenser för landskapsbilden men bedöms vara godtagbar för att uppnå de krav på trafiksäkerhet som krävs.

### Miljömål, allmänna hänsynsregler och sakprövningar.

Vägverket bedömer att de miljömål, allmänna hänsynsregler och sakprövningar som är återgivna i MKB:n säkerställer att uppsatta mål kan nås om villkoren enligt detta beslut efterlevs.

### Påverkan under byggtiden

Vägverket bedömer att de insatser som väghållningsmyndigheten påtagit sig för att begränsa olägenheterna under ombyggnadsskedet är godtagbara för att kunna fastställa arbetsplanen.

### **Indirekta konsekvenser av att utföra mitträckesväg – mötesfri landsväg**

Ett av riksdagens mål för de trafikpolitiska delmålen är att det totala antalet dödade och svårt skadade i trafiken kontinuerligt skall minska.

Ett område som Vägverket i det arbetet prioriterar är att bygga om riks- och europavägarna till mötesfria landsvägar.

I projektet mötesfri landsväg E4, delen Sävarån – Djäkneboda, innebär ombyggnaden olägenheter för de oskyddade och långsamgående trafikanterna avseende trafiksäkerhet och framkomlighet.

### Gång- och cykelvägar

Sverigeleden berörs inte av denna vägombyggnad, däremot finns den gamla kustvägen – väg 652, vägslinga öster om E4 från Sävar förbi Ivarsboda, Norr Norum och Ratu till Djäkneboda.

”Kustvägen” - skulle kunna vara alternativ väg för cyklister, långsamgående fordon, de boende och fastighetsägare samt för turister som vill besöka området. Åtgärderna skulle kunna vara väldigt positiva för turistnäringen.

Med ett samordnat arbete mellan väghållningsmyndigheten och respektive kommun, myndigheter, andra trafikutövare samt organisationer som har ett intresse av att lyfta fram de kulturhistoriska värdena kan man eventuellt skapa dessa alternativa omledningsvägar.

### Kollektivtrafik

Med ett samordnat arbete mellan väghållningsmyndigheten, respektive kommun, övriga myndigheter och trafikutövare bedömer Vägverket att man kan säkerställa att hållplatser utförs i tillräcklig omfattning och att de förläggs på rätt ställen.

### Tunga transporter

Innan byggstart kommer vägghållningsmyndigheten att informera och samråda om eventuella särskilda åtgärder som försvarsmakten har avseende vägombyggnaden.

### **Sammanfattande bedömning**

Vägverket bedömer att projektet är förenligt med miljöbalkens allmänna hänsynsregler och hushållningsbestämmelser. Arbetsplanen får anses innebära en lämplig avvägning mellan enskilda och allmänna intressen.

Den i arbetsplanen redovisade ombyggnaden tillgodoser ändamålet med vägen med minsta intrång och olägenhet utan oskäligen kostnad. Erforderlig hänsyn har tagits till landskapsbilden och till natur- och kulturvärden.

### **ÖVRIGA UPPLYSNINGAR**

Före byggstart ska vägghållningsmyndigheten genomföra erforderliga samråd samt söka tillstånd för lokalisering av eventuella sidotippar, tillfälliga uppställningsplatser, eventuella upplagsplatser etc. i enlighet med miljöbalkens krav.

### **Tillståndsärenden, dispensärenden**

Vad gäller erforderliga tillstånd och dispenser inför byggandet samt själva byggprocessen gäller miljöbalken i tillämpliga delar. Vägghållningsmyndigheten ska söka erforderliga dispenser. Uppläggning av massor anmäls till Umeå respektive Robertsfors kommun.

### **Enskilda vägar**

I arbetsplanen redovisas förslag på parallellvägar och nya anslutningar. Slutligt läge av dessa enskilda vägar utanför vägområde för allmän väg kommer att handläggas inom ramen för särskilda lantmäteriförrättningar enligt anläggningslagen (1973:1149).

Vägghållningsmyndigheten har en skyldighet att ansöka om och bekosta erforderliga förrättningar samt utföra de om- och utbyggnader som anses behövas för att trafiksystemet ska uppnå eftersträvat trafiksäkerhetskrav.

### **Markåtkomst**

När detta beslut vinner laga kraft får vägghållaren möjlighet att ta mark i anspråk med vägrätt inom vägområdet. Vägghållaren är skyldig att betala ersättning för intrång och annan skada från dag när marken tas i anspråk. Ett laga kraftvunnet beslut innebär inte en skyldighet att ta marken i anspråk.


Vägghållningsmyndigheten meddelar i ett separat besked när marken kommer att tas i anspråk.

## Övrigt

Vid fastställelsen prövas inte frågor om:

- anslutningar samt eventuella spärrningar av dessa,
- erforderliga omläggningar av ledningar,
- erforderlig trafikreglering/skyltning,
- hastighetsgränser,
- marklösen och intrångsersättning.

Dessa frågor kommer att behandlas i samband med upprättande av bygghandling för projektet och/eller i samband med kommande marklösenförhandlingar eller i annan beslutsordning.

  
Bo Andersson  
Chefsjurist

**Bilaga 1** Hur man överklagar  
**Bilaga 2** PM – daterat 2005-10-26

## HUR MAN ÖVERKLAGAR

Om Ni är missnöjd med Vägverkets beslut kan Ni överklaga detta hos Regeringen.

Ni gör det genom att skriftligen

- ange vilket beslut Ni överklagar, tex genom att ange ärendets beteckning,
- redogöra för vilken ändring Ni yrkar i beslutet och skälen för detta

Ni bör i skrivelsen ange i vilken egenskap Ni överklagar. Om ni är ägare till en av beslutet berörd fastighet skall även fastighetsbeteckning anges. Skrivelsen skall vara undertecknad och innehålla namnförtydligande, postadress och telefonnummer.

Skrivelsen skall lämnas/skickas till

***Vägverket, 781 87 Borlänge***

Detta beslut delges genom kungörelsedelgivning enligt delgivningslagen. För att Ert överklagande skall kunna tas upp till prövning måste Vägverket ha fått Er skrivelse

***senast den 12 maj 2006***

För ytterligare upplysningar kan Ni ringa till Vägverket, 0771-119 119.

Länsstyrelsen i Västerbottens län

901 86 Umeå

Datum: 2005-10-26

Beteckning: PP30 2004:1670

Ert datum:

Er beteckning:

## PROMEMORIA

### **Angående till Vägverket, Region Norr inkomna yttranden på arbetsplan för väg E4, Umeå N – Djäkneboda delen Sävarån - Djäkneboda, Umeå kommun, Robertsfors kommun Västerbottens län (Objekt: 180 28)**

Arbetsplanen redovisar regionens förslag till trafiksäkrare lösning för väg E4 på delen Sävarån - Djäkneboda

Befintlig väg är 13 m bred med direktanslutningar.

Vi föreslår att mitträcke uppsättes och sektion 2+1 körfält anlägges. Vidare minimeras direktanslutningar till väg E4 genom utförande av parallellvägar till säkrare korsningar

Två skriftliga yttranden har inkommit

#### **1. Sävar 10:33**

##### **Robert Andersson**

Fastighetsägaren redogör för sina planer på rubricerade fastighet och motsätter sig inte att arbetsplanen fullföljs

Vidare förutsätts att Vägverkets markförhandlare kontaktar honom med det snaraste

#### **Kommentar**

Det som fastställs genom upprättande av arbetsplan är den allmänna vägens läge i plan och höjd samt erforderligt markområde.

Ersättningsfrågan behandlas efter att arbetsplanen vunnit laga kraft

**2 Sävar 5:11**  
**Nils Kriström**

Fastighetsägaren kan inte acceptera att överfarten vid sektion 14/730 upphör och godtar inte tilltänkt lösning med parallellvägar

**Kommentar**

Vägverket föreslår rubricerade åtgärder av trafiksäkerhetsskäl.

Genom lantmäterimyndighetens försorg ordnas förrättningar för att säkerställa åtkomst till berörda fastigheter.

Vägverket bekostar både förrättningen och anläggningarna av de enskilda vägarna.

Driften av enskild väg bekostas av samfällighetsförening eller enskild sakägare

Med vänlig hälsning

Ingemar Sandström

**BILAGOR:**

Promemoria

Inkomna yttranden

## Sakägareförteckning

Objektnamn: AC 11373-E4 Umeå N-Djåkneboda, delen, Sävarän-Djåkneboda

2004-04-01

Rev 2005-09-14

Fastighet	Förnamn	Efternamn	Adress	Postadress	Inträng	Noteringar, Sektion km
<b>Del 1</b>						
Sävar 38:1	Per-Erik Anders	Säfssten	Johannesforsv 6	918 32 SÄVAR	2490 m <sup>2</sup> Skog	15/270-15/880
Påböle 5:1	Holmen AB		Box 5407	114 84 STOCKHOLM	40400 m <sup>2</sup> Skog	15/850-21/360
Ösjön 2:1	Holmen AB		Box 5407	114 84 STOCKHOLM	13680 m <sup>2</sup> Skog	21/820-22/510
Sävråsk 1:3	Holmen AB		Box 5407	114 84 STOCKHOLM	520 m <sup>2</sup> Skog	22/500-22/600
Sävråsk 1:4	Stig Harald Sören	Vesterlund	Örnstigen 4	918 31 SÄVAR	7470 m <sup>2</sup> Skog	23/680-25/700
Sävråsk 1:2	Sune Ola Sivert	Andersson	Johannisfors 44	918 32 SÄVAR	4650 m <sup>2</sup> Skog	22/550-23/860
					1900 m <sup>2</sup> Skog	24/800-25/050
<b>Del 2</b>						
Sävar 6:20	Umeå Kommun			901 84 UMEÅ		
Sävar 5:16 ½	Eva Märta	Bergman	Stöcksjö södra byaväg 66	905 80 UMEÅ		
Sävar 5:16 ½	Per Göran	Hedman	Drottningvägen 2 A	918 32 SÄVAR		
Sävar 10:38 ½	Inga-Maj	Höglund	Backv 6	918 32 SÄVAR		
Sävar 10:16 ½						
Sävar 10:19 ½						
Sävar 10:38 ½	Lars Leo Valdemar	Höglund	Backv 6	918 32 SÄVAR		
Sävar 10:16 ½						
Sävar 10:19 ½						
Sävar 4:5	Lars Erik Anders	Säfssten	Sportlovsv 3	918 32 SÄVAR		
Sävar 13:25						

## Sakägareförteckning

Objektnamn: AC 11373-E4 Umeå N-Djåkneboda, delen, Sävarån-Djåkneboda

2004-04-01

Rev 2005-09-14

Fastighet	Förman	Efternamn	Adress	Postadress	Inträng	Noteringar, Sektion km
Sävar 11:20 ½	Gullan	Granberg	Granv 4 A	907 38 UMEÅ		
Sävar 11:20 ½	Linnea Maria	Nauman	Fågelsångsg 21, lii	252 20 HELSINGBORG		
Sävar 14:2 ½	Kerstin Elisabet	Marklund	Smedsv 10	918 32 SÄVAR		
Sävar 14:2 ½	Helen	Westin	Ferievägen 60	918 32 SÄVAR		
Sävar 15:9 ½	Dan Gustaf Adolf	Nyström	Nämndemansv 9	918 32 SÄVAR		
Sävar 15:8 ½	Inger Jane Helén	Nyström	Nämndemansv 9	918 32 SÄVAR		
Sävar 16:22 ½	Arno Armas	Valström	Slöjdv 1	918 32 SÄVAR		
Sävar 16:22 ½	Britt Linnéa	Valström	Slöjdv 1	918 32 SÄVAR		
Sävar 16:21	Karl Kristian	Söderlund	Olofsfors 11	918 91 SÄVAR		
Sävar 17:17	Palle Johannes	Kriström	Tolvmansv 11	918 32 SÄVAR		
Sävar 6:2	Rut Elise	Eklöfs dödsbo	c/o H Eklöf Hagv 4	918 32 SÄVAR		
Sävar 6:11	Johan Gotthard	Kriström	Länsmansv 5	918 32 SÄVAR		
Sävar 10:2 ½	Gerd Margit Viola	Kriströms dödsbo	Länsmansv 5	918 32 SÄVAR		
Sävar 10:20 ½	Karl Robert	Andersson	Furuv 10	918 31 SÄVAR		
Sävar 37:1	Knut Assar	Lidström	Johannesforsv 8	918 32 SÄVAR		
Sävar 35:1 ½	Anders Ivan	Wästerlund	Solvägen 9	918 32 SÄVAR		
Sävar 35:1 ½	Derkje Janne Christina	Staal-Wästerlund	Solvägen 9	918 32 SÄVAR		

## Sakägareförteckning

Objektnamn: AC 11373-E4 Umeå N-Djåkneboda, delen, Sävarån-Djåkneboda 2004-04-01  
 Rev 2005-09-14

Fastighet	Förman	Efternamn	Adress	Postadress	Intrång	Noteringar, Sektion km
Sävar 41:1 ½	Lars Olof Viktor 28	Jonsson	Sågforsvägen 15	918 32 SÄVAR		
Sävar 41:1 ½	Jan Erik Birger 29	Jonsson	Björnvägen 490 A	906 43 UMEÅ		
Sävar 3:39	Birgitta 30	Boström	Johannesforsv 14	(918 32 SÄVAR)		
Sävar 5:11 ½	Nils Erik 31	Kriström	Johannisfors 18	918 32 SÄVAR		
Sävar 5:11 ½	Maj-Britt 32	Kriström	Johannisfors 18	918 32 SÄVAR		
Sävar 43:3	Karl Uno 33	Olofsson	Johannisforsv 18 B	918 32 SÄVAR		
Sävar 13:20	Per-Erik Anders	Säfsten	Johannesforsv 6	918 32 SÄVAR		
Sävar 13:19A, 13:19B ½	Rune Sixten 34	Säfsten	Klöverv 6	918 31 SÄVAR		
Sjöarödd 1:2	Holmen AB		Box 5407	114 84 STOCKHOLM		
Gräsnäs 1:10						
Gräsnäs 1:12						
Nyböle 1:1 1/3	Nils Ture 35	Jonzén	Robertsforsv 15	918 92 BULLMARK		
Nyböle 1:1 1/3	Ingegerd Maria Magdalena 36	Kimdal	Skolgatan 42 B	903 25 UMEÅ		
Nyböle 1:1 1/3	Karin 37	Hansson	Döbelnsg 8 A	903 30 UMEÅ		
Gräsnäs 1:15	Gerd Ingeborg 38	Jakobsson	G Ersbodav 111	906 37 UMEÅ		
Nyvik 1:41	Karl Erik Vilhelm 39	Johansson	Nyvik 60	915 97 BYGDEÅ		
Nyvik 1:22 ½	Nils Gustav Birger 40	Lång	Nyvik 42	915 97 BYGDEÅ		
Nyvik 1:22 ½	Sonja Agnes Anette 41	Lång	Nyvik 42	915 97 BYGDEÅ		
Nyvik 1:36	Ernst Ivar 42	Marklund	Nyvik 66	915 97 BYGDEÅ		
Djåkneboda 3:18 ½	Gerd Kerstin 43	Hallberg	Jenningsg 26	915 31 ROBERTSFORS		

## Sakägärförteckning

Objektnamn: AC 11373-E4 Umeå N-Djåkneboda, delen, Sävarån-Djåkneboda

2004-04-01

Rev 2005-09-14

Fastighet	Förnamn	Efternamn	Adress	Postadress	Intrång	Noteringar, Sektion km
Djåkneboda 3:18 ½	Ingegerd Sofi	Bjelkstål	Vinterg 6	711 35 LINDESBERG		
Djåkneboda 3:19	Gustav Åke	Andersson	Ortvägen 3	931 45 SKELLEFTEÅ		
Djåkneboda 23:1	Ture Urban	Lundsten	Lillåbron 6	915 97 BYGDEÅ		
Djåkneboda 25:2	Ulf Tage	Söderlund	Lillåbron 10	915 97 BYGDEÅ		
Djåkneboda 2:14	Asta Aili	Renberg	Låkarvägen 1 D 2tr	931 41 SKELLEFTEÅ		
Ösjön 1:15 ½	Gunvi Linnea Mari	Strömqvist	Ratan 30	915 97 BYGDEÅ		
Rans sameby	Stefan	Jonsson	Fack 109	920 75 AMMARNÄS		
Ösjön S:1						
Delägarfastigheter						
Ösjön 1:9	Ågarnas namn och adresser					
Ösjön 1:15	se ovan					
Ösjön 2:1						
Ösjön 1:6						
Ösjön 1:7 ½	Sten	Larsson	Jungmansv 7	907 42 UMEÅ		
Ösjön 1:7 ½	Anders	Larsson	Stenmarks v 9 B, III	903 45 UMEÅ		
Del 3						
Robertsfors kommun			Storgatan 13	915 81 ROBERTSFORS		
Umeå kommun			Box 134	901 84 UMEÅ		
Länstrafiken i				921 23 LYCKSELE		
Västerbotten AB						

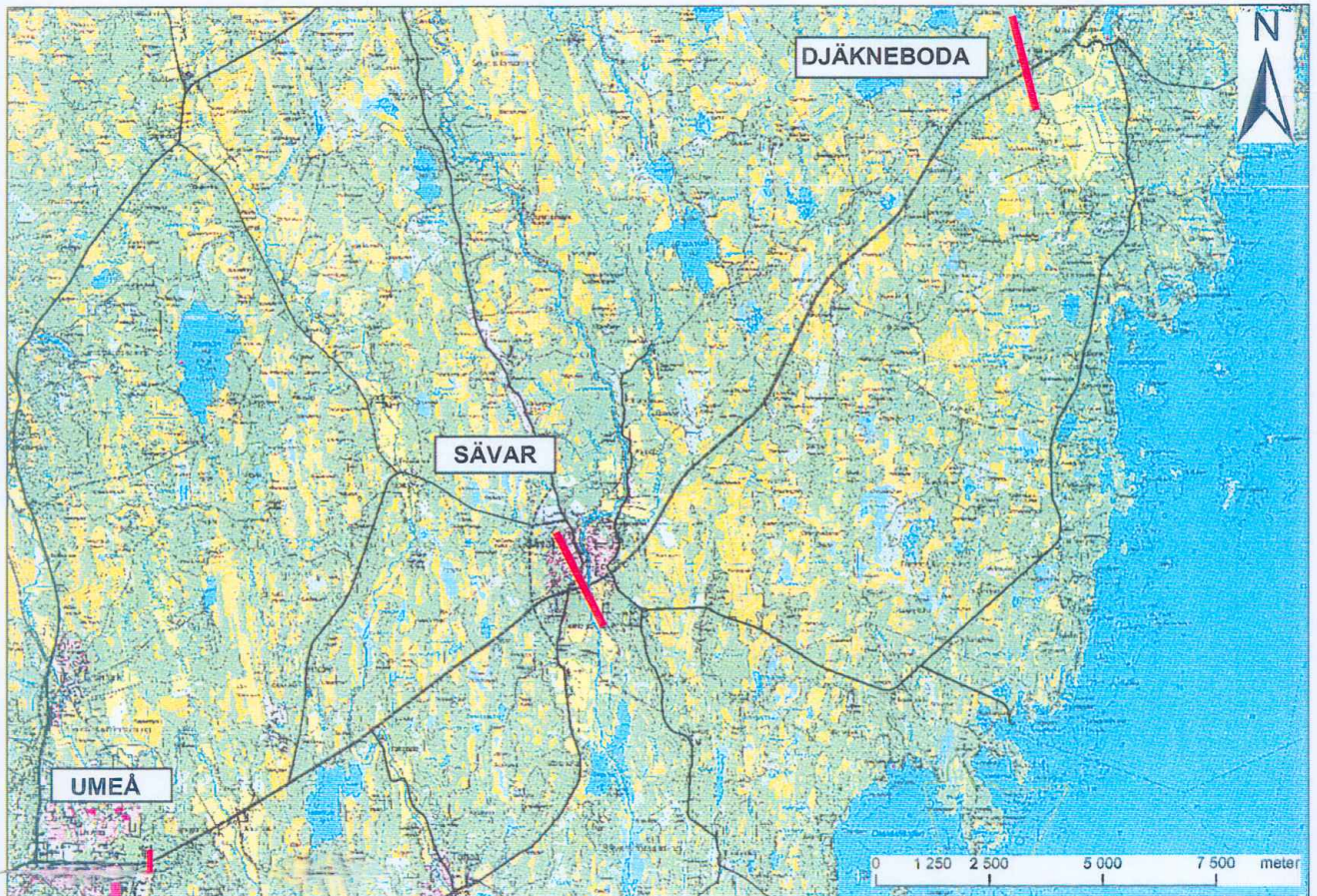
## Sakägarförteckning

Objektnamn: AC 11373-E4 Umeå N-Djåkneboda, delen, Sävarån-Djåkneboda 2004-04-01  
 Rev 2005-09-14

Fastighet	Förmann	Eftermann	Adress	Postadress	Intrång	Noteringar, Sektion km
Skanova	Lars Karlsson			901 79 UMEÅ		
	54					

56 Telia Sonera AB, Nat o prod, FNI, Vasagatan 6, 901 79 Umeå  
 57 Vattenfall AB, Box 1006, 901 20 Umeå

## ORIENTERINGSKARTA



---

Handläggare:  
Carin Hallmans

Regdatum: 2006-06-15

---

Registrering av åtgärder:  
Vägarbetsplan ombyggnad E4, Umeå Norr-Djäkneboda

---

Information:  
SÄVA2279B, SÄVA2279C, SÄVA280A, 20096, 20097, 21007

Berörda fastigheter:

SÄVAR 38:1  
SÄVAR 6:20  
SÄVAR 5:16  
SÄVAR 10:38  
SÄVAR 10:16  
SÄVAR 10:19  
SÄVAR 4:5  
SÄVAR 11:20  
SÄVAR 14:2  
SÄVAR 15:9  
SÄVAR 15:8  
SÄVAR 16:22  
SÄVAR 16:21  
SÄVAR 17:17  
SÄVAR 6:2  
SÄVAR 6:11  
SÄVAR 10:2  
SÄVAR 10:20  
SÄVAR 10:33  
SÄVAR 37:1  
SÄVAR 35:1  
SÄVAR 41:1  
SÄVAR 3:39  
SÄVAR 5:11  
SÄVAR 43:3  
SÄVAR 13:25  
SÄVAR 13:20  
SÄVAR 13:19  
SÄVAR 6:14  
PÅLBÖLE 5:1

---

HÄNDELSER I ÄRENDET

2006-04-07	BD	Beslutsdatum
2011-12-31	GT	Genomförandetid t o m
2006-06-15	PB	Inlagd i ACM