



Länsstyrelsen
Västerbottens län
Miljöskydd

BESLUT

Datum
2005-02-23
Delgivningskvitto

Beteckning
541-13817-2004
TDS 80:223

1(16)

Botniabanan AB
Strandgatan 7
891 33 ÖRNSKÖLDSVIK

Tillstånd till ny bergtäkt inom fastigheten Norrbacka 1:3 i Umeå kommun
(4 bilagor)

Beslut

Länsstyrelsen meddelar, med stöd av 12 kap 1 § 1 st miljöbalken (1998:808), Botniabanan AB (org nr 556558-1971) tillstånd att **tom den 31 december 2012** bedriva ny täkt av berg inom fastigheten Norrbacka 1:3 i Umeå kommun.

Länsstyrelsen fastställer, enligt 4 kap 2 § förordningen (1998:940) om avgifter för prövning och tillsyn enligt miljöbalken, den årliga avgiften till **12 250 kronor** (70 % av 17 500 kr) beräknad på en tillståndsgiven mängd på **1 139 500 ton**. Tillsynsmyndigheten Miljö- och hälsoskyddsnämnden i Umeå kommun får i särskild ordning besluta om avgift för sitt tillsynsarbete.

Tillståndet gäller för uttag av högst **1 139 500 ton (430 000 fm³) berg**, varav 172 250 ton (65 000 fm³) inom järnvägsområdet, hantering av 80 000 ton (40 000 m³) avbaningsmassor från verksamhetsområdet för efterbehandling samt uppläggning av bergmaterial inom den separata ytan UT4. Brytningsområdets areal är ca 76 000 m². Verksamhetsområdets totala areal, med två delområden på 146 000 m² respektive 40 000 m², är ca 186 000 m² och dess gräns har markerats på bilagda översiktskarta med en heldragen röd linje.

Länsstyrelsen förutsätter att verksamheten inte innebär intrång i enskild eller allmän rätt. **Tillståndet får inte tas i anspråk förrän det vunnit laga kraft.**

För att begränsa företagets skadliga inverkan på djur- och växtlivet samt miljön i övrigt, förenas tillståndet med allmänna skyldigheter, bilaga 1, och följande villkor.

Före brytning

1. Om inte annat framgår av nedan angivna villkor ska verksamheten bedrivas i huvudsaklig överensstämmelse med vad Ni uppgett och angett i ansökningshandlingarna.

2. En omgång av täktillståndet, inklusive bilagor, ska finnas tillgänglig vid täkten och förvaras av platsansvarig.
3. Gränsen för verksamhetsområdet ska i terrängen vara utmärkt under hela tillståndstiden på väl synligt sätt med träpålar målade i signalfärg, i enlighet med markering på täktplanen. Fixpunkter ska finnas redovisade i terrängen och på motsvarande sätt utmärkas med vitmålade pålar.
4. Den 2004-11-15 upprättade täktplanen ska gälla med de ändringar och förtydliganden, som framgår av villkoren nedan.

Under brytning

5. Resultat från mätning av buller och vibrationer vid olika arbetsmoment och vindförhållanden i täkten ska inlämnas till tillsynsmyndigheten i samband med första produktionstillfället, i den omfattning tillsynsmyndigheten begär. Mätning av buller och bestämning av ekvivalent ljudnivå dBA ska ske i enlighet med Naturvårdsverkets råd och riktlinjer angivna i 1978:5 "Extern industribuller". Mätning av vibrationer ska ske i enlighet med Svensk standard SS 460 48 61 "Vibrationer och stöt - Mätning och riktvärden för bedömning av komfort i byggnader".
6. Brytningsområdet ska avbanas och efterbehandlas efter hand som arbetet i täkten fortskrider. Vid avbaning ska sådant material som ska användas vid efterbehandlingen läggas upp i ordnade upplag. Materialet ska vid efterbehandlingen bredas ut över området. Efterbehandlingen ska slutföras inom tillståndstiden.
7. På arbetsplatsen ska hållas god ordning. Stubbar och andra trädrester ska nedkrossas och användas vid efterbehandlingen. Kvarvarande sten ska efter hand nedschaktas inom brytningsområdet. Förslitet materiel, skrot o dyl. ska omhändertas.
8. Transporter får endast ske dels längs anslutningsvägen från Ansmark under etableringen, dels till korsningen med E12 längs väg E4-E12 (inte efter väg 530, Degernäsvägen) i enlighet med Era åtaganden.
9. Bolaget ska inför större produktionsperioder kontakta berörda samebyar och i samråd med dem vidta åtgärder för att minimera verksamhetens påverkan på renskötseln i området samt ange en kontaktperson som samebyarna kan vända sig till.
10. Inför uppställning av mobilt kross- och sorteringsverk ska meddelande ske i god tid i förväg till tillsynsmyndigheten. Tillsynsmyndigheten

digheten får i samband med en sådan anmälan meddela närmare föreskrifter om försiktighetsmått och skyddsåtgärder

11. Till dess efterbehandling är slutförd ska stängsel finnas uppsatt i terrängen runt brytningsfronten där fallhöjden överstiger 3 meter.
12. Brytning får inte bedrivas djupare än till nivån + 34 m ö h, i enlighet med Ert åtagande och upprättad täktplan.
13. Verksamheten får bedrivas vardagar måndag-fredag kl. 06:00-22:00. Bulleralstrande moment som borming, sprängning, krossning och skutknackning får dock endast bedrivas vardagar, måndag-fredag kl. 07.00-22.00.
14. Buller från verksamheten ska begränsas så att det utomhus vid bostäder inte ger upphov till högre ekvivalent ljudnivå än följande gränsvärde:

Dagtid kl. 07:00-1800	50 dBA
Kvällstid kl. 18:00-22:00	45 dBA
Nattetid kl. 06:00-07:00	40 dBA

Om s.k. impulsljud, frånsett vid sprängning, eller s.k. rena toner alstras från verksamheten ska värdena sänkas med -5 dB(A). Momentan högsta ljudnivå nattetid får inte överskrida 55 dBA. Tillsynsmyndigheten får, om det föreligger särskilda skäl och är godtagbart ur störningssynpunkt, medge att ekvivalent ljudnivå under avgränsande perioder får uppgå till 50 dBA kvällstid kl. 18:00-19:00 mellan 15 september och 31 mars.

15. Sprängning får endast ske vid i förväg bestämd tidpunkt och efter tydlig, hörbar förvarningssignal. Vibrationshastighet till följd av sprängning får inte överskrida riktvärdet 2,5 mm/s i vertikal led, som toppvärde i sockel på bottenvåning i den närbelägna bebyggelsen.
16. Vid krossning ska en larvgående dieseldriven Svedala 150 användas. Om annan krossanläggning kommer att nyttjas ska förekomst av mer störande s.k. rena toner utredas i god tid innan uppställning, i enlighet med Ert åtagande.
17. Ni ska vidta nödvändiga åtgärder för att minska risken för att stenkast vid sprängning förekommer utanför verksamhetsområdet.
18. Luftstöt vågor till följd av sprängning får utomhus vid bebyggelse inte överskrida gränsvärdet 200 Pa (140 dBLin rel 20 mikroPa) och riktvärdet 60 Pa (130 dBLin rel 20 mikroPa), uttryckt som frifältsvärde.

19. Ni ska vidta nödvändiga åtgärder för att förhindra utsläpp av suspenderat material, kväve och olja från verksamheten. Sedimentationsbassängerna ska vara placerade i enlighet med täktplanen och vara ändamålsenligt utförda, dimensionerade och skötta, samt vara utrustade med anordning för effektiv oljeavskiljning.
20. Vatten från krossanläggning och vatten som härrör från dammbekämpning ska tillsammans med eventuellt förorenat dag- och dräneringsvatten passera sedimentationsbassängerna före utsläpp från verksamhetsområdet.
21. Regelbunden kontroll av kvalitén på utgående vatten från sedimentationsbassängerna och i Fisksjön ska ske i enlighet med recipientkontrollprogrammet för Botniabanan, i enlighet med Ert åtagande. I utgående vatten från sedimentationsbassängerna vid gränsen för verksamhetsområdet får, som riktvärde som medelvärde per år, utsläppet av suspenderade ämnen inte överstiga 25 mg/l.
22. För att minimera diffus damning ska vid behov körvägar och upplag bevattnas. Saltning får ej ske. Lignin får användas.
23. Petroleumprodukter, oljor och andra farliga varor ska förvaras i tank eller liknande med en invallning/tråg som rymmer hela tankens volym. Det ska finnas regnskydd över tanken som hindrar nederbörd från att fylla invallningen/tråget. Dubbelmantlad tank och tank med inbyggd invallning får ersätta invallning/tråg. Tanken ska vara försedd med påkörningsskydd. Mängder och förvaring av varor och kemikalier ska journalföras. Tankar och förvaringsutrymmen ska kontrolleras regelbundet.
24. All hantering av farliga varor, som exempelvis tankning, får endast ske på hårdgjord yta så att eventuellt spill kan samlas upp.
25. Spill av olja, oljehaltigt avfall och liknande ska samlas upp. Det betraktas som farligt avfall och ska förvaras väl skyddat, transporteras av godkänd transportör och slutligt omhändertas av godkänd omhändertagare. Mängder farligt avfall och transportör ska journalföras.
26. Införsel av avfall till verksamhetsområdet för täkten, såsom exempelvis kasserade massor från anläggningsarbeten längs järnvägen, får ej ske utan föregående anmälan i god tid till tillsynsmyndigheten.
27. Eventuella problem på platsen, såsom spill/läckage, kraftig damning etc. ska alltid dokumenteras och åtgärdas.

28. Efterbehandling av täktområdet ska ske fortlöpande (successivt) allt eftersom brytningen i täkten fortskrider.

Efter brytning

29. Brytningsområdets slänter får inte ges en brantare lutning än 1:3 i enlighet med Ert åtagande. De ska avrundas mjukt vid släntkrön och släntfot samt i övrigt mjukt anpassas till angränsande terräng.
30. Brytningsområdets botten ska vid efterbehandlingen avjämnas och utformas så att bestående vattensamlingar eller försumpningar inte uppkommer. Vid smärre utfyllnader och utjämning av täkten ska rena jord- och grusmassor användas.
31. Täkten ska efter efterbehandling i enlighet med ovanstående villkor planteras med skog. Eventuella upplag av bearbetat material ska vara borttransporterade vid tillståndstidens utgång.
32. Ifall förhållandena är för ogynnsamma för att vegetation ska etableras på ett tillfredsställande sätt i täktområdet enbart med hjälp av skogsplantering, ska täktområdet först besås med gräs.
33. Enligt 5 § förordningen (1998:904) om täkter etc. föreligger uppgiftsskyldighet beträffande dels vem som vid varje tidpunkt är exploatör av täkten, dels produktionen av bl.a. sten, grus, sand och morän. Exploatörsuppgift ska lämnas till Länsstyrelsen genast vid varje förändring medan produktionsuppgift ska lämnas senast den 28 februari varje år.
34. Bolaget ska inkomma med förslag till kontrollprogram för verksamheten senast 3 månader efter det att detta beslut vunnit laga kraft. Kontrollprogrammet bör särskilt avse buller, vibrationer och luftstötter samt kontroll av vattenkvalitet i utgående vatten och i Fisksjön.
35. Bolaget ska årligen redovisa hur egenkontrollen av verksamheten genomförts och resultaten från den, i förhållande till ovanstående villkor samt verksamhetsbeskrivning och miljökonsekvensbeskrivning. Redovisningen ska lämnas till tillsynsmyndigheten senast den 28 februari varje år.

Sedan täktarbetet avslutats och efterbehandlingen enligt ovan angivna villkor verkställt ska anmälan omedelbart ske till tillsynsmyndigheten för besiktning.

Om verksamheten avslutas innan tillståndstidens utgång skall anmälan om detta göras till Länsstyrelsen.

Om Ni vill överlåta tillståndet till någon annan fordras ny ansökan. Ni är ansvarig för täktverksamheten tills Länsstyrelsen har godkänt övertagandet.

Villkoren kan enligt 24 kap 5 § 2 st miljöbalken komma att ändras om de visar sig otillräckliga för att motverka negativ påverkan på naturmiljön.

Banverket har åtagit sig ansvaret för efterbehandling av tükten.

Länsstyrelsen godkänner den 2004-11-20 upprättade och 2005-01-17 inkomna reviderade miljökonsekvensbeskrivning som fogas till ansökan.

Ansökan och sökandens beskrivning av projektet

Botniabanan AB har ansökt om att på rubricerad fastighet inom ett brytningsområde på 76 000 m² få bedriva ny bergtukt med ett uttag av totalt 1 139 500 ton (430 000 m³), inklusive berget inom kommande järnvägsområde för järnvägsplan 73. Verksamheten inklusive efterbehandling ska vara avslutad senast år 2012. Verksamhetsområdet areal anges till 178 000 m² i form av två delområden. Bolaget uppger att man inom det mindre delområdet UT4 på 40 000 m², ca 500 m nordost fram i järnvägslinjen, kommer att bedriva krossning samt uppläggning av bergmaterial och avbaningsmassor. Inom det större delområdet finns tre ytor för uppläggning av dessa typer av material, UT1 på 20 000 m², UT2 på 15 000 m² och UT3 på 35 000 m² förutom själva brytningsområdet. Brytningsområdet är tänkt att exploateras i tre etapper och volymen avbaningsmassor där uppges var ca 40 000 m³ motsvarande 80 000 ton om de utgörs av morän.

Brytning ska i huvudsak börja från öster mot väster, för att sedan ske mot norr och söder framme vid bergkroppens högre delar. Utifrån redovisad areal blir genomsnittlig pallhöjd drygt 5,6 m. Den uppges variera mellan 0 och 18 m, med en medelpallhöjd i skärning på ca 12 m. Brytning uppges bara ske över grundvattenytan, ner till en täktbottennivå på + 34 m. Befintlig grundvattenyta sägs ligga på + 34 m ca 100 m norr om täktområdet och på 33,5 m där bergkroppen passerar av tükten. Grundvattenytan ligger på ca + 32 m vid Fisksjön med stigande gradient uppåt längs Fisksjömyran till ca + 35 m där kommande järnväg passerar myren. Bolaget antar att omgivande myrar saknar hydraulisk kontakt med täktområdet, eftersom deras botten och kanter består av tät morän med inslag av silt och lera.

Täktområdet ligger i anslutning till planerad järnvägslinje för Botniabanan strax norr om Fisksjön, ca 5 km norr om Norrmjöle. Angående planförhållanden gäller översiktsplan 98 och fördjupad översiktsplan för Botniabanan. Bolaget redovisar att avståndet från tükten till närmaste bebyggelse vid Fisksjöns östra sida, i byn Bussjön, är ca 500 m. Området är sedan tidigare opåverkat av tükter. Det består av en kuperad bergrygg med hållar, gles ungskog och ett mindre parti med upp till 2 m tjock torv. På västra sidan av bergryggen förekommer ca 1-3 m tjocka avlagringar av sandigt grus och

15

sandig-siltig morän. På östra sidan finns 0-2 m tjock siltig morän, täckt av sandigt grus och tunn torv. Berggrunden i norra delen av täktområdet består av granit/granodiorit med inslag av tonalit. Bolaget säger att detta material passar till järnvägsbank, underballast samt bär- och slitlager till vägar. I södra delen består berget av migmatiserad sedimentgnejs, bara lämpad för järnvägsbank, fyllnad och förstärkningslager till vägar. Bergmekanisk analys är inte planerad. Marken vid kross- och upplagsytan UT4 uppges i huvudsak bestå av skogsmark, där underliggande jordlagerföljd är maximalt 2 m torv, ca 0,4 – 1 m gyttjig silt, 0,8 – 2,5 m sand, samt upp till 1,2 m lera och morän. Öståbäcken uppges passera detta område. Marken ska återgå till skogsmark efter avslutad verksamhet. Från UT4 är avståndet till närmaste bostäder ca 1,5 km vid Fisksjön och ca 1,6 km vid Ansmark.

Bolaget redovisar att nuvarande, ringa grundvattenflöde i huvudsak går västerut mot Svartsjömyran och österut mot Fisksjömyran, från bergkroppen som är vattendelare. Eventuellt finns en sprick- och krosszon i nord-sydlig riktning vid en mindre myr uppe på bergkroppen. Störst inläckage i bergtäkten förväntas under snösmältning och höstregn, med maximal bortledning av 20 l/min. Inläckage och avsänkt grundvattenyta bedöms tidvis bli stor i öster, maximalt ca 6 m lokalt, till följd av att ett naturligt vattenflöde skärs av och att ytvatten rinner ner i skärningen. Täktens influensområde blir därmed störst i norr, där det beräknas nå ca 90 m från yttersta brytningsgränsen. Grundvattenytan i jord antas följa topografin och ligga 0-1 m under markytan. Den sägs ligga vid markytan vid de två myrarna, där det inom järnvägsområdet finns kontrollrör. Undre del både i planerad väggkropp, mellan bergtäkten och ytan UT4, samt i järnvägsbanken kommer att bestå av bergkross som medger normal vattengenomströmning.

Bergguttaget under fyra produktionsår fr.o.m. år 2005 beräknas bli ca 125 000 fm³ (25 sprängsalvor), ca 130 000 fm³ (20 sprängsalvor), ca 110 000 fm³ (15 sprängsalvor) och ca 65 000 fm³ (10 sprängsalvor). Krossning kommer att ske med mobilt krossverk, en larvgående dieseldriven Svedala 150. Bolaget åtar sig att utföra all krossning inom täktområdet, om det blir svårt att innehålla riktvärdena för externt industribuller vid krossning på ytan UT4. Krossning, lastning och transporter kommer att ske periodvis med växlande intensitet. Bevattning kommer att ske vid behov från arbetsmiljösynpunkt. Det redovisas att vattenbehovet ska tillgodoses med tre borrade brunnar, två inom täktområdet och en inom ytan UT4. Sökanden anger att ingående arbetsmoment är avbaning, bormning, sprängning, krossning och sortering, samt lastning och uttransporter. Tvättning av material kommer inte att ske. Skutknackning av stora block är inte planerad. Bolaget anger att man i nuläget inte kan uppskatta antal dagar per år som respektive arbetsmoment kommer att pågå.

Bolaget avser att använda två transportvägar, dels en befintlig mindre skogsväg från Ansmark för etablering av verksamheten, dels en förlängd transportväg från täkten till väg 522 som man samrått om med Skogsvårds-

styrelsen enligt 12 kap 6 § miljöbalken och vars utförande ej ingår i denna ansökan. Bolaget åtar sig att bara använda vägen från Ansmark under 1-2 månader för transport av maskiner, drivmedel och personal. Därefter kommer transportvägen längs järnvägen till väg 522 (Bussjövägen) att användas. Bolaget anger att transporter därifrån delvis kan ske längs planerad järnväg. För transport till korsningen med E12 förordar man E4-E12 istället för väg 530 (Degernäsvägen), då boende klagat på ökad tung trafik sedan denna väg upprustats. För transporter till Stöcke används väg 522 och 523.

Bolaget yrkar på att få bedriva samtliga arbetsmoment under vardagar, kl. 06:00-22:00. Skulle skutknackning behövas, yrkar man på att få bedriva den vardagar kl. 06:00-19:00. Bolaget godtar att naturvårdsverkets riktvärden för externt industribuller tillämpas, med förändringen att ekvivalent ljudnivå dagtid kl. 07-19 ska få vara 50 dBA för perioden 15 september t o m 31 mars i likhet med riktvärdet för byggbuller. Bolaget åtar sig att utföra ny analys av s.k. rena toner, vid byte till annat krossverk än det Svedala 150 man avser att använda.

Bolagets förslag till efterbehandlingsplan innebär att successiv efterbehandling kommer att göras av ytor där brytning inte längre sker. Efterbehandling kommer att ske genom att bergsslänterna sprängs till lutning 1:2. Sedan påförs avbaningsmassor till lutningen 1:3. Bolaget yrkar på att slutförande av efterbehandlingen av täkt och upplagsytor ska ha skett 2 år efter det att järnvägen tagits i drift, eller senast 2012-12-31 enligt nyttjanderättsavtalet med markägaren. Vid efterbehandling av täkten och nyttjande av ytorna UT1, UT2, UT3 och UT4 avser man att använda totalt 110 000 m³ överskottsmassor i form av jord och massor från myrmark, alltså ca 70 000 m³ utöver vad som uppstår inom verksamhetsområdet.

Angående energi avser bolaget att använda el till krossverk samt diesel till arbetsmaskiner och fordon. Dessutom beräknas det behövas ca 260 000 kg sprängmedel. Beräknat spill på 4 % innebär kväveläckage på ca 3 100 kg, vilket bolaget ser som en överskattning med 100 % då denna siffra främst avser underjordssprängning. Bolaget åtar sig att bara använda kemikalier som är godkända av Banverkets Kemikalieråd och inga av dem får finnas på Kemikalieinspektionens OBS- eller begränsningslista.

Beträffande skyddsåtgärder åtar sig bolaget att anlägga fyra sedimentationsbassänger, två vid Svartsjömyran, en mellan bergtäkten och Fisksjön och en vid Fisksjömyran. Dimensioneringen ska ge en uppehållstid på 2 timmar, bassängerna ska tömmas innan de fylls till mer än 50 % och uppgrävt material ska läggas i upplag. Utgående vatten kommer att översilas genom omgivande våtmarker, där en yta på 8 000 m² bedöms ge en tillräcklig kvävefälla genom bindning till torven. Recipientkontroll i Fisksjön ska ske enligt Botniabanans generella kontrollprogram. Runt verksamhetsområdet kommer stängsel att sättas upp runt branta delar. Bolaget åtar sig också att sätta upp varningsskyltar ca 200 m från täkten och sända varningssignaler före sprängning. Beträffande avfall inom täktområdet åtar sig bolaget att källsor-

tera och omhänderta detta, på sätt som är godkänt av kommunen. Farligt avfall kommer att lämnas vid särskild miljöstation, som ska finnas uppställd.

Bolaget redovisar i MKB:n dels att täktverksamheten kommer att ge upphov till miljöpåverkan och vissa olägenheter, dels skyddsåtgärder och försiktighetsmått för att begränsa denna påverkan.

När det gäller naturmiljön anges att utpekade naturvärden saknas inom verksamhetsområdet. I våtmarksinventeringen har Svartsjömyran i väster lågt naturvärde (klass 4) medan Fisksjömyran i öster har vissa naturvärden (klass 3). Det anges att dessa relativt opåverkade, fattiga våtmarker framförallt har betydelse för landskapsbilden. Fisksjön i söder, med en vattenyta på + 32 m, uppges sakna dokumenterade naturvärden, men sjökalkas för att främja fritidsfisket. Det redovisas att området runt Fisksjön används för rörligt friluftsliv som promenader, svamp- och bärplockning och jakt. En skoterled sägs passera strax norr om täktområdet. Grod- och kräldjur i anslutning till järnvägen bedöms finnas i ett område mellan Fisksjön och Långbergets syd-exponerade bergbranter, med hög naturvärdesklassning. Observerade arter i större sandtäkter sägs vara åkergroda, mindre vattensalamander, huggorm och skalbaggen sandjägare. Området bedöms ha potential för fina populationer som kan missgynnas av järnvägssträckningen. Många likartade biotoper gör dock att bolaget bedömer att möjlig förlust av någon enstaka biotop inte får stor betydelse för området som helhet.

Länsmuseets fältkontroll uppges inte ha påvisat några fornlämningar i anslutning till täktområdet. Detta ligger inom föreslaget riksintresseområde för rennäringsområdet och används vid svåra betesförhållanden av Ubmeje Tjeäldie och Rans sameby men utnyttjas sparsamt. Upplagsytorna är till viss del skogsbevuxna. Närmaste bebyggelse, Bussjön, uppges bestå av tre åretruntbostäder och tre fritidshus som används maj-september. Längs vägen från E4 och Ansmark till täktområdet finns totalt sex bostadshus.

Angående förutsedd miljöpåverkan redovisar bolaget att till skydd för landskapsbilden ska en trädridå behållas mot Fisksjön. Täkten bedöms inte bli synlig från fritidshusen vid sjön. Den blir bara synlig lokalt, precis som ytan UT4 med bergupplag. Efterbehandlingen av brytningsområdet med flacka slänter på 1:3 sägs underlätta passage av detta område jämfört med idag. Inget intrång görs i utpekade naturvärden. Transportvägen till ytan UT4 bedöms inte påverka Fiskmyrans hydrologi, tack vare uppbyggnad med en genomsläpplig vägbank och vägtrummor. Det redovisas att rörligheten för friluftslivet delvis kommer att begränsas av bergguttaget, transporter, hantering av upplag och inhägnaden som behövs med tanke på säkerheten. Alstrat buller påverkar rekreationsupplevelser negativt.

Bolaget anger att för rennäringsområdet innebär täkten inte större negativa konsekvenser än järnvägen som sådan. Stängsling längs berörd järnvägssträcka

planeras inte, vilket betyder att området mellan järnväg och E4 blir för litet för bedrivande av renbete. Efter avslutad täkt kan däremot skogsbruk återupptas.

Beträffande miljöstörningar från transporter avser bolaget att begränsa användningen av anslutningsvägen från Ansmark till etableringen, med tanke på fastighetsägarnas synpunkter. Allt bergmaterial ska transporteras via ytan UT4 längs tänkt järnvägslinje till skogsbilvägen norr om Kattögeltjärn, för anslutning till väg 522. Det anges att ca 120 000 enkelresor à 800 m kommer att ske mellan brytningsområde och UT4. Luftföroreningarna sägs bestå av kväveoxider och koldioxid, som bidrar till växthuseffekten, samt koloxid, polyaromatiska kolväten och partiklar. Diffus damning förväntas uppstå från sprängning, krossning, lastning och transporter, mest vid torr väderlek samt stark vind. Bevattning ska förebygga damningen. Bolaget anger att planerad sprängning bara innebär små luftutsläpp.

När det gäller påverkan på yt- och grundvatten uppges maximal avsänkning av grundvattenytan på 6 m vara mycket lokal. I norra delarna av täkten blir influensområdet störst till bredden, ca 90 m, och innebär ökad uttorkning av vegetationen ca 50 m utanför brytningsområdet. En täktbotten på + 34 m, inklusive en bergklack mot Fisksjömyran, uppges förhindra att våtmarkens avvattnings sker ner i täkten. Transportvägar ska byggas så att naturlig avrinning bibehålls.

Bolaget ska förebygga vattenföroreningar i Fisksjön bl.a. genom sedimentationsbassängerna, med en sammanlagd yta på 24 m². Denna dimensionering, utifrån förväntad avrinning, sägs uppfylla kraven i Botniabanans miljöprogram för byggskedet. Grumling motverkas när utgående vattens uppehållstid är 2 timmar, som får mjåla (diameter 0,01 mm) att sjunka 1 m. Rester av odetonerade sprängämnen uppges leda till kväveutsläpp av lösligt nitrat och ammonium. I kombination med högt pH kan dessa omvandlas till ammoniak som är giftigt för vattenlevande organismer. Denna risk uppges dock bara finnas vid tunneldrivning, där kalkhaltig cement används. Det redovisas att risken är mycket liten för gifteffekter i Fisksjön, även vid ett värsta scenario med antagandet om maximalt spill på 4 %. Kväveläckage sägs främst uppstå vid större regn och pågå under några år. Kvävegödning sägs bli begränsad till översilningsytan på våtmarkerna. Den kan ändra art sammansättning hos vitmossor och i fältskiktet. En översilningsyta på 8 000 m², fördelad på 4 områden, beräknas räcka även om allt kväve läcker ut samtidigt. Sedimentfällor och naturlig översilning ska även begränsa vattenföroreningar från upplagsytan UT4.

När det gäller ljudmiljön redovisar bolaget att arbetstid inte automatiskt innebär att bullrande arbeten utförs. Bolaget anger att man kommer att innehålla både riktvärden för byggbuller och industribuller för de ansökta arbetstiderna. Enligt beräkningar uppgår i värsta fall, med borming, krossning och arbetsmaskiner i gång, den ekvivalenta ljudnivån till 51 dBA vid närmaste

fritidshus. Bara bergborrning innebär 49 dBA, då den inte kan avskärmas, medan krossning innebär 45 dBA. Enligt analys alstrar aktuellt krossverk inte mer störande s k rena toner, som motiverar skärpta bullerkrav. Bergtåkten förändrar inte bulleralstringen vid bebyggelse inför kommande järnvägstrafik. Vibrationer och luftstötter vid sprängning blir klart kännbara, men mycket kort varaktighet och bra information förmodas innebära att störningen inte blir betydande. Vibrationer vid högsta pallhöjden 18 m beräknas som mest uppgå till 2,5 mm/s, men i de flesta fall bli betydligt lägre beroende på pallhöjder, utslagsriktningar etc. Luftstötter beräknas hamna i intervallet 20-220 Pa (reflektionstryck), men i de flesta fallen ligga nära det lägre värdet. Det sägs att främst meteorologiska parametrar, inte sprängtekniska, påverkar luftstöten styrka. Bolaget bedömer att riskområdet för stenkast i riktning mot bebyggelsen vid Fisksjön är 200 m. Därmed är detta inget problem. Det redovisas att stenkast kommer att förebyggas genom välrensade bergytor samt anpassning av förladdning, laddning och sprängplan.

Av 15 nationella miljömål berörs enligt bolaget främst 7 av den planerade verksamheten. Av dessa motverkas till viss del "Myllrande våtmarker" (två våtmarker påverkas lokalt), "Ingen övergödning" (visst kväveläckage), "Bara naturlig försurning" (utsläpp från fordon och sprängämnen) och "Levande skogar" (lite skogsmark tas i anspråk) medan "God bebyggd miljö" främjas (bergkross används istället för naturgrus). Miljö kvalitetsnormen för utomhusluft bedöms inte överskridas.

I MKB:n anges sammanfattningsvis att planerad verksamhet inte bedöms påverka omgivningen påtagligt vad avser naturmiljö, buller, damning, vibrationer, luftstötter, eller förorening av mark, luft eller vatten. Tåkten har lämplig kvalitet för byggandet av Botniabanan, utom för s.k. spårballast som behöver tillföras från någon annan bergtåkt. Tåkten har en bra lokalisering och ligger strategiskt placerad inför kommande järnvägsbygge. Bergsområdet har inga särskilda naturvärden och de två angränsande, relativt orörda våtmarkerna bedöms inte påverkas nämnvärt. Inga kända fornlämningar berörs. Störningarna för närboende, rörligt friluftsliv och rennäringen bedöms bli acceptabla, med föreslagna försiktighetsmått och skyddsåtgärder.

När det gäller egenkontroll hänvisar bolaget till vad man åtagit sig i och med miljöcertifieringen ISO 14001. Det anges att fastställda krav och riktlinjer finns i dokumentet "Miljöprogram för byggskedet" som ingår bolagets förfrågningsunderlag vid upphandlingar, där en entreprenadspecifik miljöplan ska finnas. Kontrollprogrammet kommer bl.a. att omfatta bullermätning, med åtgärder som vidtas ifall rikt värdena överskrids, samt kontroll av sedimentationsbassängerna och vattenkvaliteten i Fisksjön. Bolaget redovisar också ett antal miljökrav man ställer på de entreprenörer som anlitas, bl.a. angående produktval, miljöplan, företecknande av säkerhetsdatablad för hanterade kemikalier, drivmedelstankar och förvaring av andra kemikalier.

Sökanden bedömer att verksamheten är försvarbar med tanke på beskaffenhet, läge och föreliggande behov. Planerad täkt anses vara det bästa alternativet eftersom den ligger längs kommande järnvägslinje, innehåller en tillräcklig mängd berg av tillfredsställande kvalitet och ger de minsta miljöstörningarna från trafik. Angående alternativ lokaliserings angår sökanden att man studerat två nya platser och befintliga bergtäkter inom kommunen. De nya platserna vid Bergsboda och Bergstjärnberget förkastas, med tanke på buller och vibrationer respektive miljöstörningar från trafik och säkerhetsaspekter längs väg 522 och väg 523. Av befintliga bergtäkter sägs sju av nio aktuella ligga öster om Umeälven och flertalet långt från Botnia-banan. Övriga två ligger strax norr om E4. Sökanden anger att användande av dessa innebär större miljöbelastning genom ökat transportavstånd på ca 8 km och stora trafikstörningar. Befintlig bergtäkt vid Bergsboda uppges ge mer miljöstörningar från trafik. Även här finns säkerhetsaspekter längs väg 522 och 523, som också sökt täkt i Norrbacka berörs av. När det gäller nollalternativet (att planerad verksamhet inte kommer till stånd innan järnvägsplan 73 vinner laga kraft) uppger bolaget att detta innebär att

- bolaget inte blir självförsörjande på material, vilket leder till kostnadsfördyringar och ökade samhällsekonomiska kostnader
- ökade luftföroreningar från mer trafik, och
- en mindre konkurrensneutral situation för många anbudsgivare genom konkurrensfördelen innehavare av närmast belägna bergtäkter har.

Redogörelse för ärendet

Länsstyrelsen beslutade 2004-09-06 (dnr 541-7235-2004) att planerad täktverksamhet ska antas medföra betydande miljöpåverkan enligt 6 kap 4 § miljöbalken och 3 § förordningen om miljökonsekvensbeskrivningar.

Bolaget inkom sedan 2004-11-24 med ansökan om tillstånd till ny bergtäkt, med tillhörande miljökonsekvensbeskrivning (MKB). Efter en s.k. kompletteringsrunda, och sedan bolaget inkommit med ett antal kompletteringar, kungjorde Länsstyrelsen 2005-01-19 ärendet.

Inga synpunkter har inkommit från enskilda eller allmänheten under tiden då kungörelse skett.

Miljö- och hälsoskyddsnämnden ansåg i yttrande 2005-02-08 att arbetstiderna bör begränsas till helgfri måndag-fredag kl. 06:00-22:00 samt att riktvärden för externt industribuller ska gälla för hela verksamheten. Nämnden framhöll vidare att täktområdet bör inhägnas enligt bolagets förslag för att undvika att människor och djur faller ner i täkten och att sprängmedel bör förvaras på ett säkert sätt. Nämnden efterlyste också att upprättad MKB förtydligades angående dels lokalen för grod- och kräldjur och åtgärder för att bevara denna, dels hantering av tidvis stort läckage av grundvatten i täktens östra del.

Från rennäringsynpunkt fanns erinringar rörande samrådsprocessen om rennäringens intressen med berörda samebyar.

Bolaget har beretts tillfälle att yttra sig över inkomna synpunkter, lämnat kompletterande uppgifter 2005-02-21 och fått yttra sig över täktavgiften.

Gällande bestämmelser m.m.

För täktverksamhet som inte avser husbehov krävs tillstånd enligt 12 kap 1 § miljöbalken (1998:808).

Den myndighet som enligt 6 kap 9 § miljöbalken skall pröva en ansökan i ett ärende där det krävs en miljökonsekvensbeskrivning skall genom ett särskilt beslut eller i samband med avgörandet av ärendet ta ställning till om miljökonsekvensbeskrivningen uppfyller kraven i detta kapitel. Ett sådant ställningstagande får inte överklagas särskilt utan endast i samband med att avgörandet i ärendet överklagas.

Alla som bedriver en verksamhet som kräver tillstånd enligt miljöbalken ska kunna visa att de förpliktelser som följer av de allmänna hänsynsreglerna i 2 kap miljöbalken iakttas.

Täktavgift fastställs enligt förordning om avgifter för prövning och tillsyn (1998:940).

Information

När det gäller anmälan om uppläggning av inert avfall etc från områden utanför verksamhetsområdet, skall detta göras till Miljö- och hälsoskyddsnämnden, i enlighet med bilagan till förordning (1998:899) om miljöfarlig verksamhet och hälsoskydd.

Förordning (1998:901) om verksamhetsutövares egenkontroll gäller för den som bedriver tillståndspliktig verksamhet bl.a. enligt 12 kap miljöbalken

Länsstyrelsen erinrar om att meddelat tillstånd enligt miljöbalken inte befriar från skyldighet att iaktta vad som i annan författning föreskrivits om den verksamhet som omfattas av tillståndet.

Tillsynsmyndighet enligt miljöbalken är för närvarande Miljö- och hälsoskyddsnämnden i Umeå kommun.

Med riktvärde avses ett värde, som om det överskrids, ska föranleda bolaget att vidta de åtgärder som behövs för att förhindra att överskridandet upprepas. Med gränsvärde avses ett värde som ej får överskridas.

Enligt NFS 2003:1 "Prövning av täkter- handbok med allmänna råd", skall villkor vara konkreta och exakta. Lagstiftaren förespråkar gränsvärde för villkor.

Länsstyrelsens motivering

Samråd enligt 6 kap 4 och 5 §§ miljöbalken bedöms ha skett på ett godtagbart sätt.

Verksamheten innebär ny bergtäkt inom ett område som delvis kommer att påverkas av kommande järnvägsbygge inom järnvägsplanen 73 (JP 73). Inom verksamhetsområdet finns inga dokumenterade naturvärden. Bergtäkten med den separata upplagsytan UT4 torde inte bli synlig från bebyggelse. Landskapsbild och rörligt friluftsliv torde inte påverkas i någon större omfattning. Genom samråd med berörda samebyar inför större produktionsperioder bör påverkan på rennäringsen bli begränsad. Kvaliteten på materialet är tillfredställande för avsett ändamål och täkten ligger strategiskt för planerad byggetapp av Botniabanan.

Genom att begränsa arbetstiden för vissa arbetsmoment förebyggs störningar från verksamheten i omgivningen, främst i form av buller och vibrationer. Avståndet till närmaste bebyggelse vid Fisksjön är ca 500 meter. Länsstyrelsen bedömer det motiverat, trots bullerdämpande åtgärder, att borring, sprängning, krossning och skutknackning inte får bedrivas nattetid, kl. 22-07. Smalbandsanalys av bullret från krossverket som är tänkt att användas visar att detta inte torde alstra mer störande buller med s.k. rena toner. Därför saknas motiv för generell skärpning av tillåten bullernivå vid krossning. I övrigt bedömer Länsstyrelsen att verksamheten kan bedrivas under dagtid, utan risk för betydande miljöstörningar. Bolaget yrkar på att under höst och vinter få ha ett riktvärde på 50 dBA ekvivalent nivå även kl. 18-19. Länsstyrelsen anser att detta kan medges under vissa förutsättningar under särskilda perioder, beroende på längden på perioderna, faktiskt uppmätta bullernivåer och närboendes upplevda störningar. Snötäcke vintertid ger dock automatiskt en betydande ljuddämpning.

Beräknat antal sprängsalvor för uttag av hela bergmaterialet anges till 70 stycken, vilket är ett stort antal. Länsstyrelsen anser att meddelade riktvärden för vibrationer och luftstötter är miljömässigt motiverade samt tekniskt och ekonomiskt rimliga. Enligt bolagets handlingar beräknas man hamna i närheten av dessa värden endast i enstaka fall, främst vid den största pallhöjden. När det gäller vibrationer registrerar människan sådana vid mycket låga vibrationshastigheter, ca 0,1-0,3 mm/s uttryckt som effektivvärde, vid de låga frekvenser som alstras vid sprängning. Vid framtagandet av riktvärden för vibrationer från spårbunden trafik, som har likartad frekvensfördelning som vid sprängning, har Banverket och Naturvårdsverket också betonat att känslitröskeln är den enda säkra gränsen om man vill undvika störande vibrationer. Länsstyrelsen anser att villkor om riktvärden för vibrationer vid

sprängning, vid prövning av verksamhet enligt miljöbalken, bör utgå från hygienisk bedömning av komfortvärden och inte från risk för teknisk skada på fast egendom. Utifrån avståndet till närmaste bostadshus bedömer Länsstyrelsen att bolaget utan större tekniska och ekonomiska svårigheter bör klara det föreskrivna vibrationsvillkoret. Miljööverdomstolen har i dom 2004-07-19, mål nr M 3011-03, ansett att en vibrationsnivå vid sprängning på 2,5 mm/s innebär en miljömässig nytta i form av minskade olägenheter för omkringboende och därför väl motiverad, när det inte är förenat med svårigheter eller kostnader att uppfylla ett sådant villkor. Länsstyrelsen bedömer att villkoret för luftstötstång utan svårigheter bör klaras, genom observeras på väderleksförhållanden som innebär förhöjd risk för höga nivåer.

Utrymmet inom verksamhetsområdet medger för bolaget att dimensionera sedimentationsbassängerna, så att en planerad sedimentationstid på två timmar vid stillastående vatten uppnås för mjåla (finkornigt material). Rätt dimensionerade översilningsytor på våtmarkerna bör leda till godtagbar kväverening. Övrig påverkan på yt- och grundvatten samt vegetation torde bli begränsad, under förutsättning att bolaget följer det man åtagit sig i ansökan.

Förväntade miljöstörningar från transporter bedöms bli godtagbara. Verksamheten bör få tillstånd t o m år 2012, utan att det möter hinder från planeringssynpunkt eller med tanke på den miljöpåverkan som torde uppstå. Länsstyrelsen anser att minskade miljöstörningar från trafik och trafiksäkerhetsaspekter gör att tillstånd bör medges, trots de befintliga bergtäkter som redan finns. Materialet från bergtäkten kommer inte heller att saluföras på den öppna marknaden, utan endast användas inom järnvägsprojektet.


Länsstyrelsen bedömer, med hänsyn till föreskrivna villkor, att hinder inte föreligger enligt de allmänna hänsynsreglerna i 2 kap miljöbalken för planerad bergtäkt. Lokalisering och omfattning är godtagbar utifrån miljöbalkens mål i 1 kap och de grundläggande bestämmelserna för hushållning med mark- och vattenområden i 3 kap miljöbalken. Länsstyrelsen anser därför att ansökan ska bifallas.

Länsstyrelsen saknar befogenhet att meddela att ett tillstånd till täkt omedelbart får tas i anspråk.

Detta beslut kan överklagas hos Umeå tingsrätt, Miljödomstolen, se bilaga.



Sara Selegren



Erland Sköllerhorn
090-10 73 62

Bilagor

Täktverksamhet, allmänna skyldigheter (bilaga 1)

Översiktskarta i skala 1:10 000

Täktplan i skala 1:2000

Hur man överklagar

Kopia till

Umeå kommun, kommunkansliet, bevis emotes

Kopia utan bilagor till

Miljö- och hälsoskyddsnämnden, Umeå kommun, 901 84 Umeå

Statens Naturvårdsverk, 106 48 Stockholm + översiktskarta

Vägverket Region Norr, Box 809, 971 25 Luleå + översiktskarta

Lantmäterimyndigheten i Umeå kommun + översiktskarta + täktplan

Skattemyndigheten i Luleå, 971 82 Luleå

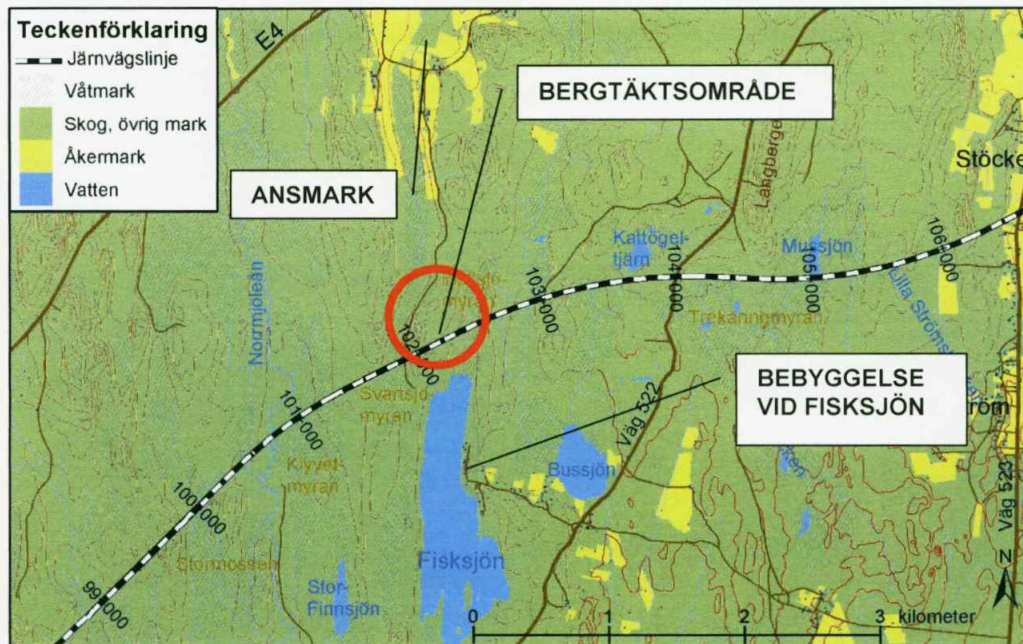
Pärm för täktavgifter

Erland S, Miljöskydd

4 BESKRIVNING AV VERKSAMHETEN

4.1 Lokalisering

Den planerade bergtåkten ligger i anslutning till järnvägslinjen strax norr om Fisksjön mellan km 101+880 – 102+320 i Banverkets längdmätning och ca 5 km norr om Normjöle i Umeå kommun, se karta nedan samt översiktskarta, bilaga 1.



Översikt

För uppläggning av avbanings-, jord- och bergmassor avses fyra områden att användas. Tre av dessa ligger i omedelbar anslutning till tåktområdet, (benämns UT 1-3 på kartor). Dessa områden kommer även att användas som krossplatser. Ytterligare ett område (UT 4 = U12 i järnvägsplanen) som ligger ca 500 m nordost om tåkten kommer att användas som uppläggningssyta och som krossplats, se översiktskarta bilaga 1.

4.2 Utformning av tåkt och uppläggningssområden

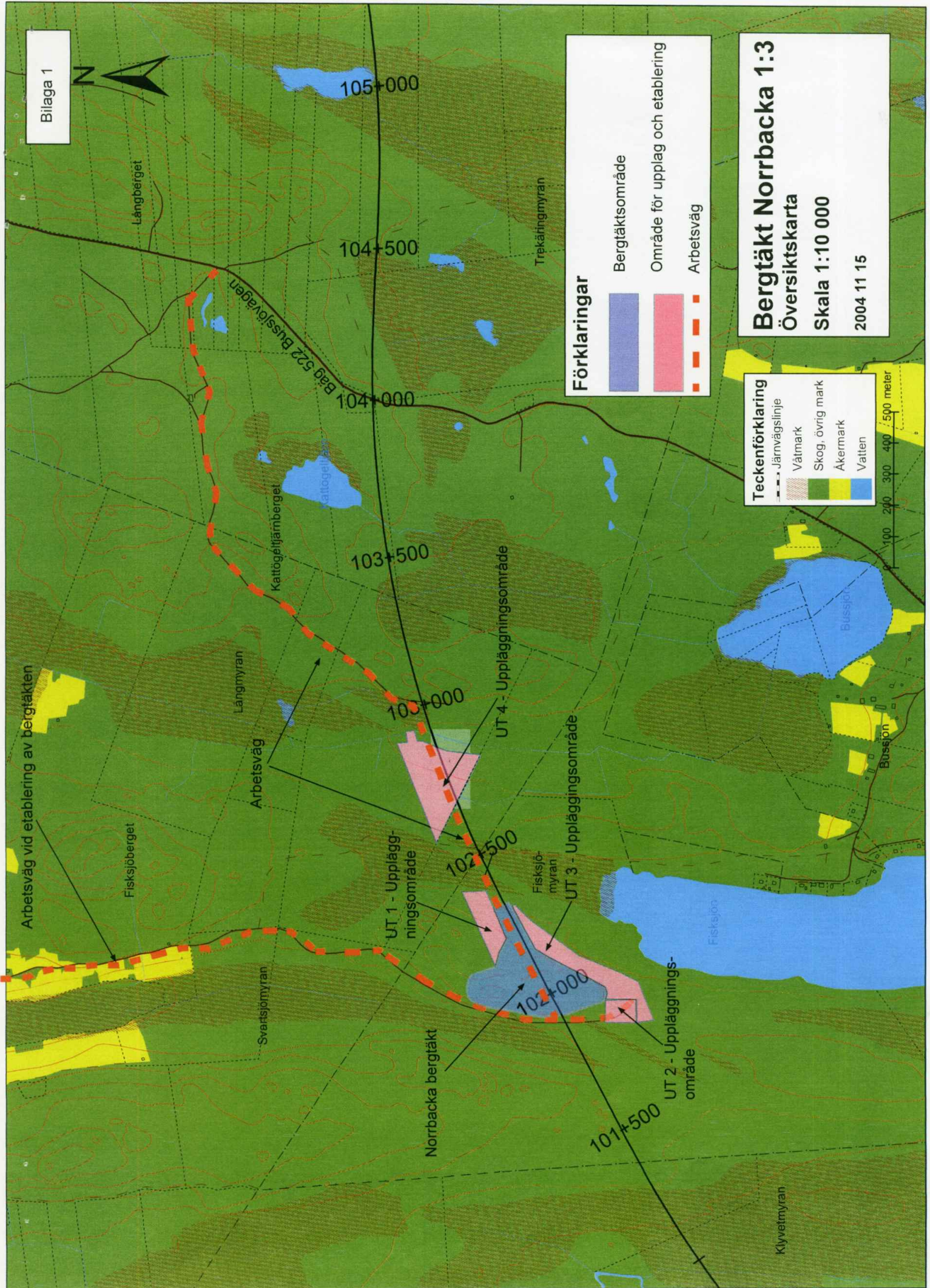
Bergtåkt

Tåkten ligger i direkt anslutning till järnvägslinjen och utformas och etappindelas enligt bilaga 2. Se även tvärsnitt genom bergtåkten bilaga 3. Utspärningen av berget sker i tre etapper (tre entreprenader) och vid olika tidpunkter beroende på behov av bergkross.

Etapp 1 avser berguttag i ett område i tåktens nordöstra del för förberedande arbeten samt för arbetsvägar.

Etapp 2 avser berguttag i tåktens södra delar och i järnvägslinjen för terrassentreprenader.

Bilaga 1



Förklaringar

Bergtäktsområde

Område för upplag och etablering

Arbetsväg

Teckenförklaring

Järnvägslinje

Våtmark

Skog, övrig mark

Åkermark

Vatten

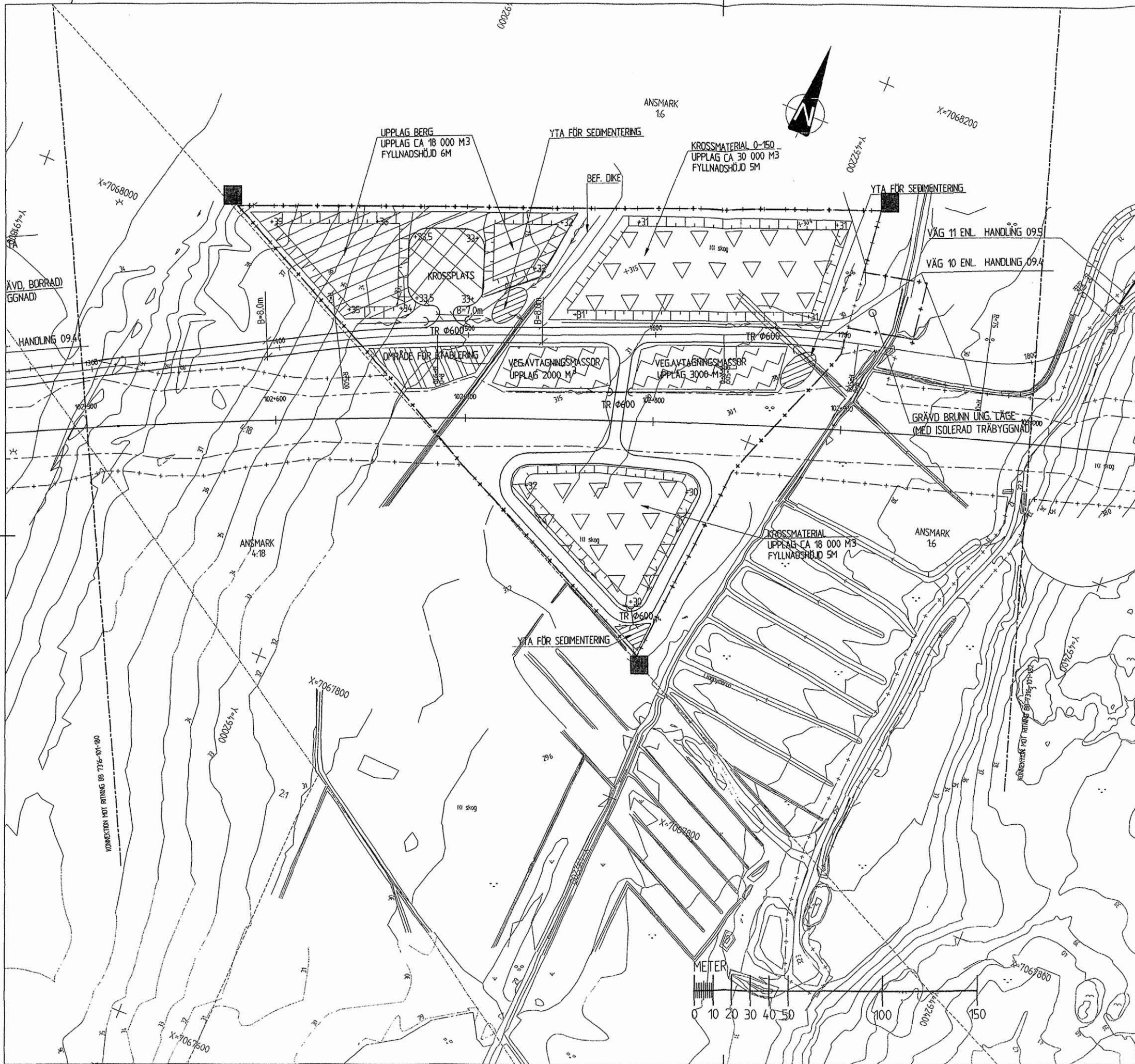
0 100 200 300 400 500 meter

Bergtäkt Norrbacka 1:3

Översiktskarta

Skala 1:10 000

2004 11 15

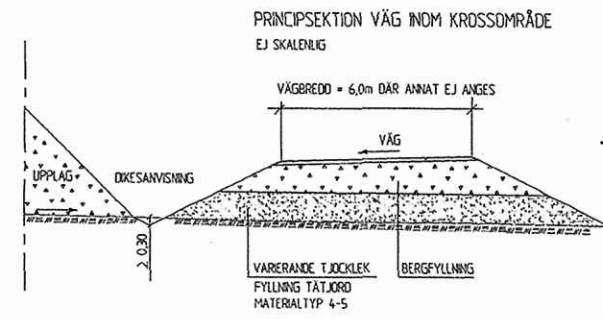


MÄTSYSTEM
 SYSTEM I PLAN R100 2.5 gon ost 0-5
 SYSTEM I HÖJD R4 70

BETECKNINGAR

- NYA ANLÄGGNINGAR**
- NY SLÄTT
 - NYTT DIKE MED AVVÄNNINGSRIKTNING
 - DIKESANVISNING
 - TRUMPA
 - FÖRESLAGEN HÖJD
 - HÖJD ANPASSAS MOT BEF. MARK
- BEFINTLIGT**
- BYGGNAD
 - RKTINGSPI VATTENDRAG
 - LÖVSKOG
 - BARNSKOG
 - ÅNGSMARK
 - BERG I DAGEN
 - HÄCK
 - SÄNNOMARK
 - VÄGKANT
 - FASTIGHETSGRÄNS
 - TRAKTGRÄNS
- GRÄNSER**
- ARBETSOMRÅDESGRÄNS
 - ENTREPRENADGRÄNS
- GRÄNSER JPT3**
- NYTTJÄNDERÄTT ENLIGT JPT3
 - ÄGANDERÄTT ENLIGT JPT3

ANM.
 PLAN- OCH PROFILGEOMETRI FÖR VÄG 10 MELLAN SEKTION CA 1/100-1/860
 TILHANDAHÅLLS AV BESTÄLLAREN.

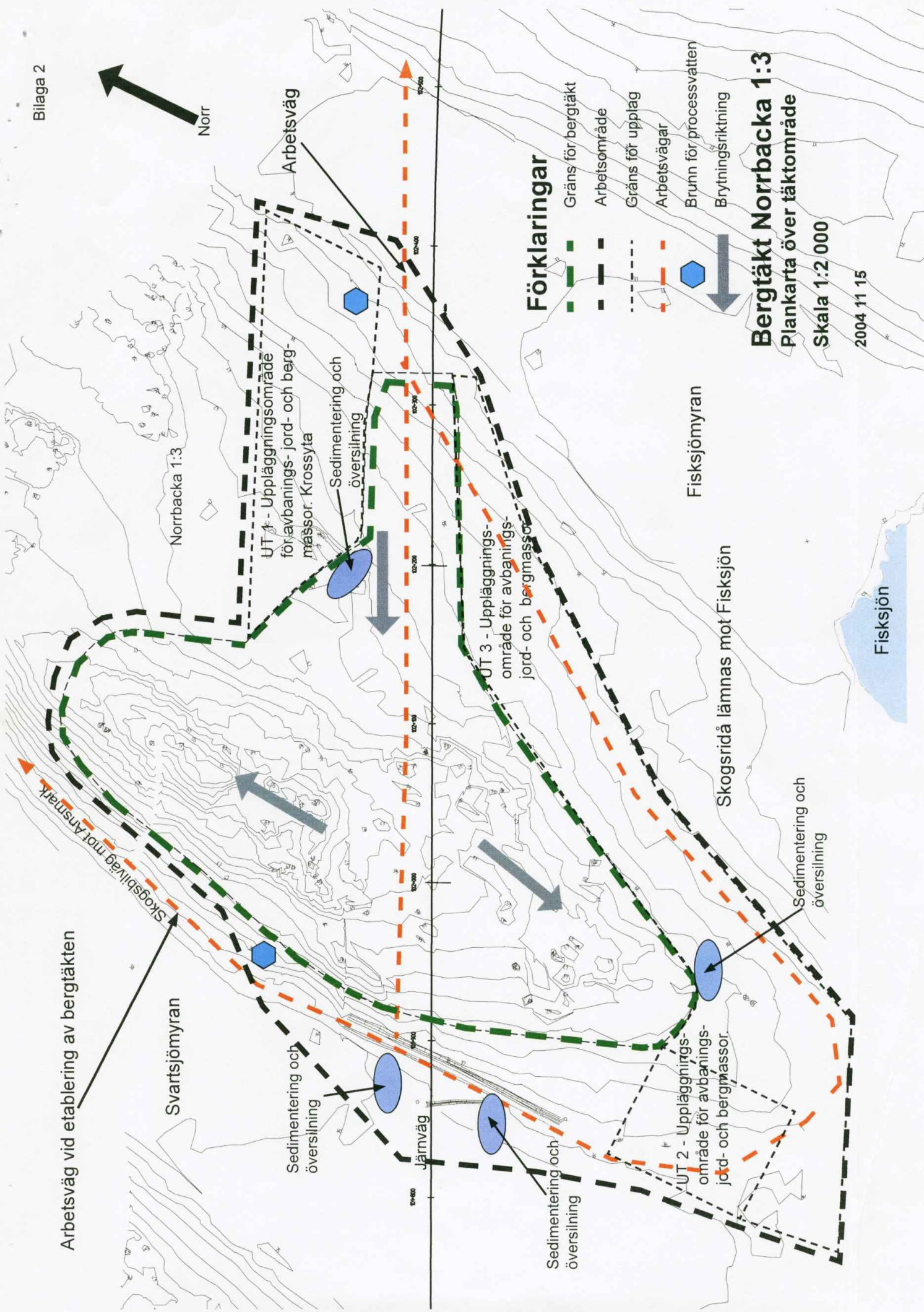


Förklaringar

■ Utmärkning av verksamhetsområdet

OBS! Ritningen är förminskad och anpassad till A3.

TYRÉNS		BET	ANS	ANDRAGEN AVSER	SEK	DATUM
BOX 325, 581 03 LÄNKÖPING, TEL 019-23 37 10 FAX 013-10 39 97		STATUS				
RITAD SD UTVÄRDEGIVNING 2004-12-17	GRÄNSKAD LÄNDSÄGARE JB UPPDRAGSNUM 205453	BYGGHANDLING				
STRANDGATAN 7 S-731 33 BERGTÅKT TEL 0402-29 49 00 FAX 0402-29 49 10 GRUNDAD	BOTNABANAN NDRÖMÅLING - LIMEÅ E 7316 BERGTÅKT NORRBACKA 1:3 KM 10+880-103+550 FÖRSLAG KROSSPLATS ANSMARK 1:6 PLAN KM 102+500 -103+000					
SVEN-ERIK BÄCKSTRÖM GÖRKAND DATUM 2004-12-17	JÖRGEN MOSELSSON	RITNINGSGRUPP BB 7316-101	ARONNUPPER 181	BLAD 181	RY	SKALA 1:500



Förklaringar

- Gräns för bergtäkt
- Arbetsområde
- Gräns för upplag
- Arbetsvägar
- Brunn för processvatten
- Brytningsriktning

Bergtäkt Norrbacka 1:3

Plankarta över täktområde

Skala 1:2 000

2004 11 15

Arbetsväg vid etablering av bergtäkten

Svartsjömyran

Norrbacka 1:3

Sedimentering och översilning

Sedimentering och översilning

Sedimentering och översilning

Sedimentering och översilning

UT 1 - Uppläggningsområde för avbanings-jord- och bergmassor. Krossyta

UT 3 - Uppläggningsområde för avbanings-jord- och bergmassor

UT 2 - Uppläggningsområde för avbanings-jord- och bergmassor

Fisksjömyran

Skogsridå lämnas mot Fisksjön

Fisksjön

Järnväg

10000

10000

10000

10000

10000

10000

10000

10000

SAMHÄLLSBYGGNADSKONTORET
Geografisk information - Planregistrering

ÄRENDEBLAD
PNR

Arkivnr: 2480K-P 05/58
Dnr: 05/320

Handläggare:
Birgitta Hedvall

Regdatum: 2005-02-28

Registrering av åtgärder:
TÅKT, Norrbacka 1:3

Information:
Registerkarta: 20042, 20052

Berörda fastigheter:
NORRBACKA 1:3

HÄNDELSER I ÄRENDET

2005-02-23	BD	Beslutsdatum
	LS	Lst beteckning:24NE 541-13817-2004