



Länsstyrelsen
Västerbotten

Beslut

Datum
2005-05-18

Ärendebeteckning
541-1603-2005

1(7)

Delgivningskvitto

Arkivbeteckning
TDS 80:224

Gösta Långström (Ombudet Jur
kand Thomas Blomgren)
LRF Konsult, V Esplanaden 19
903 25 UMEÅ

Tillstånd till ny grustäkt inom fastigheten Bösta 1:24 i Umeå kommun (5 bilagor)

Beslut

Länsstyrelsen meddelar, med stöd av 12 kap 1 § 1 st miljöbalken (1998:808), Gösta Långström (org nr 300228-8714) tillstånd att **t o m den 30 juni 2006** bedriva ny grustäktverksamhet inom fastigheten Bösta 1:24 i Umeå kommun.

Länsstyrelsen fastställer, enligt 4 kap 2 § förordningen (1998:940) om avgifter för prövning och tillsyn enligt miljöbalken, den årliga avgiften till **1 225 kr** (70 % av 1 750 kronor) beräknad på en tillståndsgiven mängd på **9 990 ton** (5 405 fm³) sten, grus och sand. Tillsynsmyndigheten Miljö- och hälsoskyddsnämnden i Umeå kommun får i särskild ordning besluta om avgift för sitt tillsynsarbete.

Brytningsområdets areal är ca 900 m². Verksamhetsområdets gräns har markerats med heldragen röd linje på bilagda karta i skala 1:10 000.

Länsstyrelsen förutsätter att verksamheten inte innebär intrång i enskild eller allmän rätt. **Tillståndet får inte tas i anspråk förrän det vunnit laga kraft.**

Om inte annat framgår av nedan föreskrivna villkor skall verksamheten bedrivas i huvudsaklig överensstämmelse med vad bolaget uppgett och åtagit sig.

För tillståndet gäller följande villkor:

Före brytning

1. En omgång av täkttillståndet, inklusive bilagor, ska finnas tillgänglig vid täkten och förvaras av platsansvarig.
2. Gränsen för verksamhetsområdet ska under hela tillståndstiden vara utmärkt i terrängen på väl synligt sätt med 5 x 5 cm tjocka träpålar eller plaströr med rödmålad topp. Fixpunkter inom området ska på motsvarande sätt vara utmärkt med vitmålade rör eller kryss på fast berg.

- Den 2005-05-04 inkomna reviderade täktplanen ska gälla, med de ändringar och förtydliganden som framgår av villkoren nedan.

Under brytning

- Brytningsområdet ska avbanas respektive efterbehandlas efter hand som arbetet i täkten fortskrider. Avbaningsmassorna som ska användas vid efterbehandlingen ska läggas i ordnade upplag. Materialet ska vid efterbehandlingen bredas ut över området. Vegetationen omkring täktområdet ska till skydd mot insyn i huvudsak behållas oförändrad under uttagstiden. Täkten ska efterbehandlas inom tillståndstiden.
- På arbetsplatsen ska hållas god ordning. Stubbar, andra trädrester och kvarvarande sten ska krossas och efter hand schaktas ned inom brytningsområdet. Försliten materiel, skrot o d ska tas om hand.
- Brytning får inte bedrivas närmare högsta beräknade grundvattenyta än 0,5 m.
- Inget material får läggas upp nordväst och norr om skogsbilvägen, som går mellan brytningsområdet och närliggande våtmark.
- Täktområdets botten ska vid efterbehandlingen avjämnas och utformas så att bestående vattensamlingar eller försumpningar inte uppkommer. Vid utfyllnader och utjämning av täkten ska rena grusmassor användas.

Verksamheten i täkten

- Verksamheten får bedrivas dagtid, kl. 07-18, måndag-fredag. Buller från verksamheten ska begränsas så att det utomhus vid bostäder inte ger upphov till högre ekvivalent ljudnivå än följande riktvärde:
Dagtid kl. 07-18 50 dBA
- Arbetsmaskiner ska antingen förses med spillplåt eller ställas upp på plåtar för uppsamling av oljespill eller placeras på hårdgjord yta med motsvarande funktion när de inte används. Arbetsmaskiner får inte kvarlämnas efter arbetstid, i enlighet med Ert åtagande.
- Införsel av avfall, avbaningsmassor, matjord och dylikt till verksamhetsområdet för täkten, får ej ske utan särskild prövning.
- För att minimera diffus damning, exempelvis vid torrperioder och stark vind, ska vid behov transportvägar och upplag bevattnas. Saltning får ej ske medan lignin får användas.

13. Petroleumprodukter ska förvaras i tank eller liknande med en invallning/tråg som rymmer hela tankens volym. Det ska finnas regnskydd över tanken som hindrar nederbörd från att fylla invallningen/tråget. Dubbelmantlad tank och tank med inbyggd invallning får ersätta invallning/tråg. Tankar ska kontrolleras, och får inte kvarlämnas efter arbetstid i enlighet med Ert åtagande
14. Eventuella problem på platsen, såsom spill/läckage, kraftig damning etc. ska alltid dokumenteras och åtgärdas.
15. Saneringsutrustning ska finnas för beredskap i tåkten. Hantering av brandfarliga vätskor ska ske så att spill och läckage förhindras.
16. Spill av olja, oljehaltigt avfall och liknande ska samlas upp. Det betraktas som farligt avfall och ska förvaras väl skyddat, transporteras av godkänd transportör och slutligt omhändertas av godkänd omhändertagare. Mängder farligt avfall och transportör ska journalföras.
17. Inträffar haveri eller omfattande driftstörningar i process- eller reningsutrustning ska verksamheten omedelbart avbrytas och kommunens räddningstjänst samt tillsynsmyndigheten kontaktas.

Efter brytning

18. Brytningsområdets slänter får inte ges en brantare lutning än 1:2,5. De ska avrundas mjukt vid släntkrön och släntfot samt i övrigt anpassas till angränsande terräng.
19. Avslutade delar av tåkten ska skogsplanteras, vid behov kompletterad med grässådd.
20. Eventuella upplag ska transporteras bort inom tillståndstiden.
21. Sedan täktarbetet avslutats och efterbehandlingen enligt villkoren verkställt, ska anmälan omedelbart ske till tillsynsmyndigheten för besiktning.
22. Avbryts eller upphör verksamheten innan den slutförts enligt detta beslut, ska anmälan om detta göras till Länsstyrelsen.
23. Om Ni vill överlåta tillståndet till någon annan, fordras ny ansökan. Ni är ansvarig för täktverksamheten tills Länsstyrelsen har godkänt övertagandet.
24. Enligt 5 § förordning (1998:904) om tåkter etc föreligger uppgiftsskyldighet beträffande dels vem som vid varje tidpunkt är exploatör av tåkten, dels produktionen av bl a sten, grus, sand och morän. Ex-

plåtörsuppgift ska lämnas till Länsstyrelsen genast vid varje förändring medan produktionsuppgift ska finnas tillhanda hos Länsstyrelsen **senast den 28 februari varje år.**

Villkoren kan, enligt 24 kap 5 § 2 st miljöbalken, komma att ändras om de visar sig otillräckliga för att skydda naturmiljön. Vissa allmänna skyldigheter anges i bilaga.

Säkerhet för efterbehandling har ställts med en säkerhet på 10 000 kronor.

Länsstyrelsen godkänner den miljökonsekvensbeskrivning som fogats till ansökan.

Ansökan och miljökonsekvensbeskrivning

Gösta Långström har ansökt om att inom rubricerad fastighet få bedriva ny kommersiell täktverksamhet med uttag av 9 990 ton (5 405 fm³) sten, grus och sand under ett år. Brytningsområdets areal anges till ca 900 m². Materialet uppges vara av god kvalitet för användning till vägar, infart, tomter etc ca 2 km från täkten. Täktområdet ligger på norra sidan av Böstaberget, väster om en samfällighets grustäkt, ca 1,5 km söder om Bjännsjön och drygt en mil sydväst om Umeå tätort. Marken består av skogsmark. Kommande täktbotten uppges ligga 0,5 m över högsta beräknade grundvattenyta. Verksamhetsområdet begränsas i norr och nordväst av en skogsbilväg och från dess gräns är det drygt 10 m till en angränsade våtmark. Det anges att yt- och grundvatten i huvudsak dräneras från bergområdet mot våtmarken i nordväst. Det anges att avståndet till allmän väg är ca 300 m och till närmaste bebyggelse ca 1,1 km i Yttersjö.

Sökanden redovisar att verksamheten kommer att bestå av brytning, lastning och uttransporter. Efterbehandling kommer att ske enligt inlämnad efterbehandlingsplan, varefter skogsplanering görs. Långström anger att arbetstiden kommer att bli dagtid. Uttransport ska ske på befintlig skogsbilväg ut till allmän väg. Inga elledningar, vattenledningar eller brunnar berörs.

När det gäller skyddsåtgärder och försiktighetsmått anger sökanden bl.a. att maskiner, bränsletankar och annan arbetsutrustning inte kommer att finnas uppställd utanför arbetstid inom verksamhetsområdet och fastigheten i övrigt, att tankning inte kommer att ske inom täktområdet och fastigheten i övrigt, att brytning inte kommer att ske närmare grundvattenytan än en halv meter, att slänkrönet kommer att märkas ut med reflexband, och att släntlutningen inte blir brantare än 1:2,5.

Långström redovisar i MKB:n bl.a. att planerad verksamhet innebär ett begränsat utökat ingrepp i naturmiljön, men att inga kända fornlämningar finns inom området. Inga kända höga natur- eller kulturvärden uppges bli berörda. Täkten är belägen i ett område med barrskog och skogsbevuxen myr. Inom verksamhetsområdet finns yngre tallar och blåbärsris. Det är sedan tidigare

delvis påverkat av täktverksamhet Rörligt friluftsliv och landskapsbild påverkas marginellt. Långström redovisar att humusskiktet inom brytningsområdet är mycket tunt och sannolikt inte ger upphov till användbara avbagningsmassor för efterbehandlingen. Men dessa massor kommer att läggas upp i norra kanten på verksamhetsområdet, för att möjliggöra en eventuell användning. Långström planerar istället att vid efterbehandlingen transportera in matjord till brytningsområdet och därefter skogsplantera detta.

När det gäller miljöstörningar anger Långström att någon nämnvärd miljöpåverkan inte förväntas på mark, luft och vatten. Risken anses vara liten för att några föroreningar via avrinnande vatten når omgivande skogs- och våtmarker, om försiktighetsmått vidtas. Långström uppger att rennäringen inte heller påverkas, tack vare att slänterna efter uttaget inte blir för höga och branta.

Sökanden bedömer sammantaget att verksamheten är försvarbar med tanke på beskaffenhet, läge och föreliggande behov. Planerad verksamhet anses vara det bästa alternativet eftersom materialet kan tas från egen fastighet utan att köpas, transporterna kan ske med egna fordon, och materialet är av rätt kvalitet. I miljöpåverkan ingår korta transportavstånd. En nackdel blir ett något utökat ingrepp i naturmiljön. Angående alternativ lokalisering har någon sådan inte undersökts. När det gäller nollalternativet (att planerad verksamhet inte kommer till stånd) uppger sökanden att huvudsakliga nackdelar blir förlängda transporter med 1 till 2 mil med tillhörande luftföroreningar, längre transporttider och ett avsevärt högre anskaffningspris för materialet. Alternativ utformning har inte undersökts.

Samråd, handläggning, remisser m m

Länsstyrelsen beslutade 2005-01-20 (dnr 541-13798-2004) att planerad fortsatt täktverksamhet inte ska antas medföra betydande miljöpåverkan enligt 6 kap 4 § miljöbalken och 3 § förordningen om miljökonsekvensbeskrivningar.

Gösta Långström inkom 2005-02-08 med ansökan, miljökonsekvensbeskrivning och täktplan för ny grustäkt.

Länsstyrelsen önskade i remiss 2005-02-28 kompletteringar av insända handlingar och bifogade önskemålen från Miljö- och hälsoskyddsnämnden om kompletteringar.

Efter att ha fått anstånd med kompletteringarna, inkom Gösta Långström 2005-04-25 med ytterligare handlingar. Länsstyrelsen begärde revideringar av upprättad täktplan, så att den skulle överensstämma med ansökan och MKB.

Gösta Långström inkom 2005-05-04 med en reviderad täktplan, och har beretts tillfälle att yttra sig över täktavgiften.

Gällande bestämmelser

För täkt av sten, grus, sand, lera, jord, torv eller andra jordarter för annat ändamål än markinnehavarens husbehov krävs tillstånd enligt 12 kap 1 § miljöbalken (1998:808).

Enligt 6 kap 9 § miljöbalken skall den myndighet som ska pröva ansökan där det krävs en miljökonsekvensbeskrivning i samband med avgörandet av ärendet ta ställning till om miljökonsekvensbeskrivningen uppfyller kraven i 6 kap miljöbalken.

Alla som bedriver en verksamhet som kräver tillstånd enligt miljöbalken ska kunna visa att de förpliktelser som följer av de allmänna hänsynsreglerna i 2 kap miljöbalken iakttas.

Täktavgift fastställs enligt förordning om avgifter för prövning och tillsyn (1998:940).

Information

Länsstyrelsen erinrar om att meddelat tillstånd enligt miljöbalken inte befriar från skyldighet att iaktta vad som i annan författning föreskrivits om den verksamhet som omfattas av tillståndet.

Enligt 26 kap 19 § miljöbalken ska den som bedriver verksamhet som kan befaras medföra olägenheter för människors hälsa eller påverkan på miljön, fortlöpande planera och kontrollera verksamheten för att motverka eller förebygga sådana verkningar, förordningen (1998:901) om verksamhetsutövarens egenkontroll.

Borttransport och slutligt omhändertagande av miljöfarligt avfall regleras i avfallsförordningen (2001:1063).

Hantering av kemikalier föreskrivs i Naturvårdsverkets allmänna råd 90:17 ”Skydd mot vattenförorening vid hantering av brandfarliga vätskor”.

Miljö- och hälsoskyddsnämnden är den tillsynsmyndighet för täktverksamheten.

Länsstyrelsens motivering

Samråd enligt 6 kap 4 § miljöbalken har skett på ett godtagbart sätt.

Täktområdet ligger i anslutning till ett område som fått lägre naturvärde, klass III, i den regionala grusinventeringen över Umeå kommun. Täktverksamheten är av begränsad omfattning och kommer att ske under kort tid. Länsstyrelsen bedömer därför att verksamheten kan godtas från naturvårdssynpunkt och att är förenlig med nationella och regionala miljömål. Från

miljöskyddssynpunkt torde tåktens lokalisering och verksamhetens omfattning inte innebära några större störningar, med de angivna villkoren och sökandens åtaganden.


Sammanfattningsvis bedömer Länsstyrelsen, med hänsyn till föreskrivna villkor, att hinder inte föreligger enligt de allmänna hänsynsreglerna i 2 kap miljöbalken för gruståkt. Lokaliseringen är godtagbar utifrån miljöbalkens mål i 1 kap och de grundläggande bestämmelserna för hushållning med mark- och vattenområden i 3 kap miljöbalken. Ansökan ska därför bifallas.

Länsstyrelsen saknar befogenhet att meddela att ett tillstånd till tåkt omedelbart får tas i anspråk.

Detta beslut kan överklagas hos Miljöödomstolen, Umeå tingsrätt, se bilaga.



Sara Selegren



Erland Sköllerhorn
090-10 73 62

Bilagor

Tåktverksamhet, allmänna skyldigheter
Översiktskarta
Karta i skala 1:10 000
Tåktplan
Hur man överklagar

Kopia till

Umeå kommun, kommunkansliet, bevis emotses.

Kopia utan bilagor till

Miljö- och hälsoskyddsnämnden, att: Tove Göthner + tåktplan
Naturvårdsverket, 106 48 STOCKHOLM + översiktskarta
Vägverket Region Norr, Box 809, 971 25 LULEÅ, + översiktskarta + karta i skala 1:10 000
Lantmäterimyndigheten i Umeå kommun + översiktskarta + karta i skala 1:10 000 + tåktplan
Skatteverket, Storföretagsskattekontoret, Ludvikaenheten 771 83 Ludvika
Skattemyndigheten i Luleå, 971 82 LULEÅ
Pärm tåktavgifter
Miljöskydd, Erland S

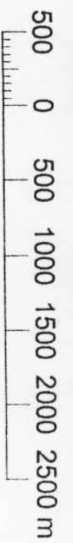
X
Y
X = 7074765
Y = 1699273



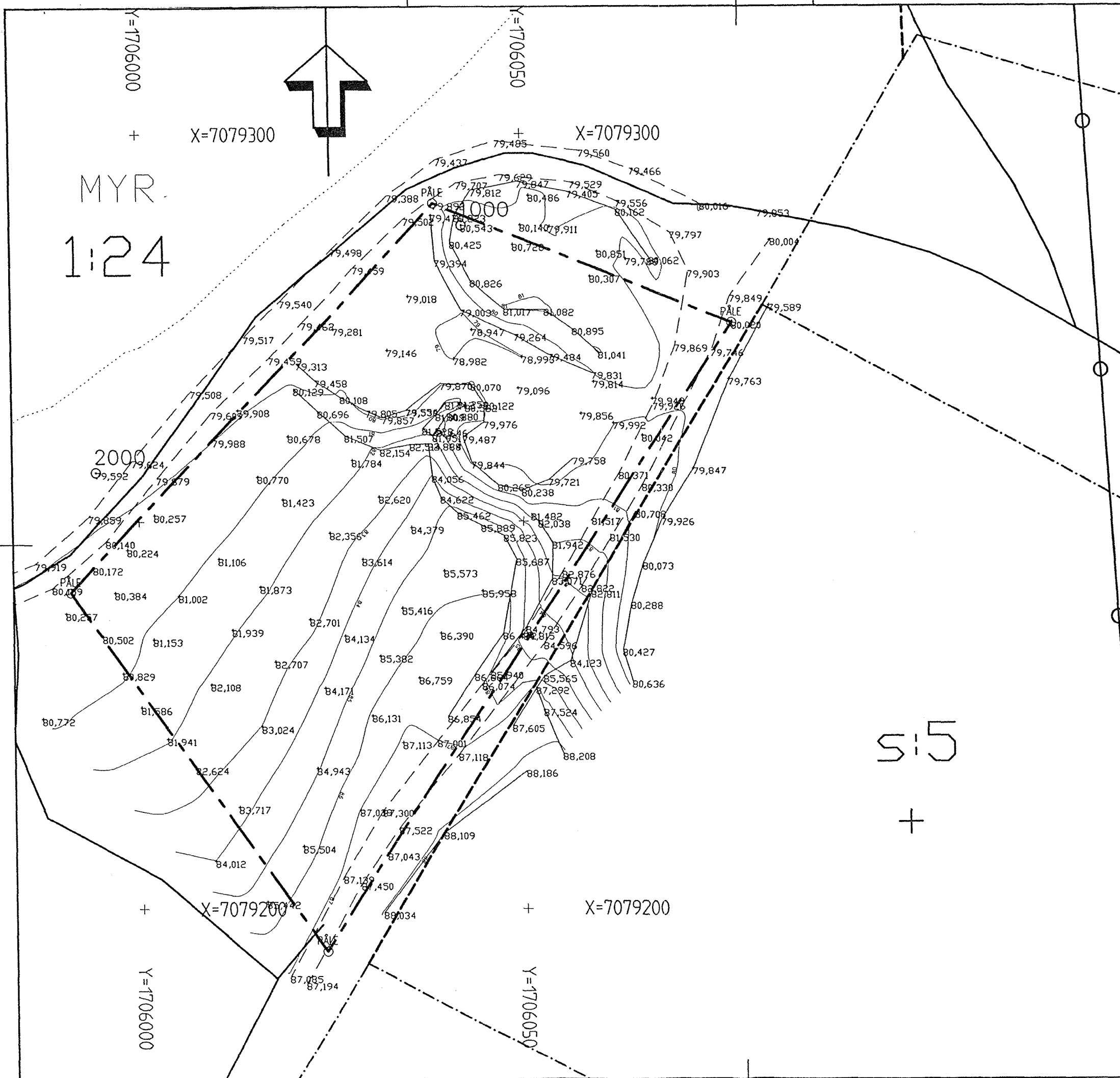
System RT 90 2.5 gon V 0:-15 Aktualitet: 2004-12-01
Fastighetsgränser kan visas ungefärligt. Jfr motbestuttlantmäterihandlingen.

2004-12-01
Lantmätarens förbehållna rätt
Måttavla

Grusgrop.



Skala 1:50000



MYR
1:24

BETECKNINGAR.

- 2000 PIKE
- BRYTNINGSOMRÅDE.
- 80,000 AVVÄGD HÖJD

ANM.

Koordinatsystem
Plan: RT90 2.50gon-V- 04
Höjd: RHB 70

S:5
+

BET	ANT	ÄNDRINGEN AVSER	SIGN	DATUM
BÖSTA 1:24				
GÖSTA LÅNGSTRÖM YTTERSJÖ 514 905 86 UMEÅ				
UPPDRAG NR		RITAD AV	HANDLÄGGARE	
DATUM 2005-		ANSVARIG		
BÖSTA 1:24 INMÄTNINGSPLAN				
SKALA 1:500		NUMMER M01		I BET

Handläggare:
Birgitta Hedvall

Regdatum: 2005-06-14

Registrering av åtgärder:
Tillstånd till ny grustäkt, Bösta 1:24

Information:
Registerkarta: 200 51

Berörda fastigheter:
BÖSTA 1:24

HÄNDELSER I ÄRENDET

2005-05-18	BD	Beslutsdatum
2006-06-30	GT	Genomförandetid t o m
	LS	Lst beteckning:541-1603-2005
2005-06-14	PB	Inlagd i ACM