



Ink 2003-01-30

Länsstyrelsen
Västerbottens län
Naturvård

Dnr

BESLUT

Datum
2003-01-23
Delgv. kv.

Beteckning
541-7052/02
TDS 80:209

1(8)

Ängesöns vägsamfällighet

Box 24
918 13 HOLMÖN

**Tillstånd till ny grustäkt inom fastigheterna Holmön 1:13, 1:15, 1:16
och samfällid mark "Gäddbäckåsarna" i Umeå kommun
(bilagor)**

Beslut

Länsstyrelsen meddelar Ängesöns vägsamfällighet tillstånd enligt 12 kap 1 § miljöbalken (1998:808) att t o m den 30 juni 2012 bedriva täkt på grus inom fastigheterna Holmön 1:13, 1:15, 1:16 och samfällid mark i Umeå kommun. Tillståndet gäller för brytning av etapp 1 på täktplanen vilket motsvarar ett uttag på 9 900 ton. Brytningsområdets areal är ca 5 000 m². Verksamhetsområdets areal är ca 11 000 m² och dess gräns har markerats med rött på bilagda kartor.

Länsstyrelsen förutsätter att verksamheten inte innebär intrång i enskild eller allmän rätt. Tillståndet får tas i anspråk omedelbart.

Om inte annat framgår av nedan föreskrivna villkor skall verksamheten bedrivas i huvudsaklig överensstämmelse med vad vägsamfälligheten uppgett och åtagit sig enligt ansökan.

För tillståndet gäller följande villkor:

Före brytning

1. Innan arbetena påbörjas skall samråd ske med tillsynsmyndigheten fn länsstyrelsen 090/10 70 00.
2. En omgång av täktillståndet, inklusive bilagor, skall finnas tillgänglig vid täkten och förvaras av platsansvarig.
3. Gränsen för verksamhetsområdet skall i terrängen utmärkas på väl synligt sätt med 5 x 5 cm tjocka träpålar med rödmålad topp eller plaströr innan brytning påbörjas. Fixpunkter inom området skall på motsvarande sätt utmärkas med vitmålade rör eller kryss på fast berg.

4. Tåktplan daterad, 2002-11-20, skall gälla.

Under brytning

5. Brytningsområdet skall avbanas respektive efterbehandlas efter hand som arbetet i tåkten fortskrider. Avbaningsmassorna som skall användas vid efterbehandlingen skall läggas i ordnade upplag. Materialet skall vid efterbehandlingen bredas ut över området.
6. På arbetsplatsen skall hållas god ordning. Stubbar, andra trädrester och kvarvarande sten skall krossas och efter hand schaktas ned inom brytningsområdet. Förslitet materiel, skrot o d skall tas om hand.
7. Brytning får inte bedrivas närmare högsta grundvattenyta än 1 meter.

Verksamheten i tåkten

8. Verksamhet får endast bedrivas vardagar måndag-fredag kl 06.00-22.00. Krossning bör i första hand förläggas till slutet av augusti till slutet av september, för att minska störningsmomentet.
9. Krossanläggning skall placeras mellan upplag och bebyggelse. Vid behov för att ytterligare minska bullernivån, skall skärm placeras mellan krossanläggning och bebyggelse.
10. Verksamheten får som riktvärde utomhus vid bostadsbebyggelsen inte ge upphov till högre ekvivalent ljudnivå än;

50 dBA dagtid vardagar (kl 06.00-18.00).
45 dBA kvällstid vardagar (kl 18.00 - 22.00)
11. Alla arbetsmaskiner i verksamheten skall vara försedda med anordning för kontroll av läckage, såsom plåtar eller oljebeständig presenning.
12. Transportvägar i direkt anslutning till verksamheten skall vid behov dammbekämpas. Endast vatten får användas som dammbekämpningsmedel.
13. Upplagen skall så långt som möjligt placeras vindskyddat för att förhindra diffus damning. Upplagen skall vid behov befuktas, exempelvis vid stark vind och torrperioder. Kraftig damning skall journalföras.
14. Petroleumprodukter, oljor och andra farliga varor skall förvaras i tank eller liknande med en invallning/tråg som rymmer hela tankens

volym. Det skall finnas regnskydd över tanken som hindrar nederbörd från att fylla invallningen/tråget.

15. Spill av olja, oljehaltigt avfall, flytande rengöringsmedel och liknande skall samlas upp. Det betraktas som farligt avfall och skall förvaras väl skyddat, transporteras av godkänd transportör och slutligt omhändertas av godkänd omhändertagare. Mängder farligt avfall och transportör skall journalföras.
16. Inträffar haveri eller omfattande driftstörningar i process- eller renings-utrustning skall verksamheten omedelbart avbrytas och kommunens räddningstjänst samt tillsynsmyndigheten kontaktas.

Efter brytning

17. Brytningsområdets slänter får inte ges en brantare lutning än 1:3. De skall avrundas mjukt vid släntröner och släntfot samt i övrigt anpassas till angränsande terräng.
18. Täcktområdets botten skall vid efterbehandlingen avjämnas och utformas så att bestående vattensamlingar eller försumpningar inte uppkommer. Vid utfyllnader och utjämning av täkten skall rena jordgrus- och bergmassor användas.
19. Avslutade delar av täkten skall förses med ett vegetationstäckes. Täkten skall planteras med skog.
20. Täkten skall efterbehandlas inom tillståndstiden.
21. Eventuella upplag skall transporteras bort inom tillståndstiden.
22. Sedan täktarbetet avslutats och efterbehandlingen enligt villkoren verkställts, skall anmälan omedelbart ske till länsstyrelsen för besiktning.
23. Avbryts eller upphör verksamheten innan den slutförts enligt detta beslut, skall anmälan om detta göras till Länsstyrelsen.
24. Om Ni vill överlåta tillståndet till någon annan, fordras en ansökan. Ni är ansvarig för täktverksamheten tills Länsstyrelsen har godkänt övertagandet.
25. Enligt 5 § förordning (1998:904) om täkter etc föreligger uppgiftsskyldighet beträffande dels vem som vid varje tidpunkt är exploatör av täkten, dels produktionen av bl a sten, grus, sand och morän.

26. Exploatörsuppgift skall lämnas till Länsstyrelsen genast vid varje förändring medan produktionsuppgift skall vara tillhanda hos Länsstyrelsen senast den 28 februari varje år.

Villkoren kan, enligt 24 kap 5 § 2 st miljöbalken, komma att ändras om de visar sig otillräckliga för att skydda naturmiljön. Vissa allmänna skyldigheter anges i bilaga.

En av Länsstyrelsen godkänd säkerhet har ställts för att i detta beslut meddelade villkor uppfylls. Länsstyrelsen kan ompröva den ställda säkerheten, om den anses otillräcklig.

Länsstyrelsen godkänner den miljökonsekvensbeskrivning som fogats till ansökan.

Avgift för prövning och tillsyn

Länsstyrelsen fastställer enligt förordningen (1998:940) om avgifter för prövning och tillsyn enligt miljöbalken 4 kap 2 §, den årliga avgiften till **1 750 kronor/år** beräknad på en uttagen tillståndsgiven mängd på 9 900 ton.

Ansökan och miljökonsekvensbeskrivning

Ängesöns vägsamfällighet har den 15 maj 2002 inkommit med ansökan om tillstånd för ny grustäkt enligt miljöbalken inom fastigheterna Holmön 1:13, 1:15, 1:16 och samfällid mark i Umeå kommun. Ansökan avser uttag av grus. Täkten är belägen drygt 3 km söder om Byviken (Holmöns hamn) och ca 500 m väster om vägen genom Holmön. Närmaste bebyggelse finns ca 400 meter öster om täkten.

Sökanden avser att under en tioårsperiod ta ut 9 900 ton.

Verksamhet

Verksamheten består av krossning, sortering och lagerhållning i upplag. Dessutom sker lastning och uttransport till och från täkten.

Brytning kommer att ske ned till nivå + 12 (lokalt system) brytningsdjupet varierar från 1-3 beroende på om underlagrande berg.

Produktion och drift beräknas pågå året runt, mer koncentrerat till barmarksperioden. Krossningsperioderna måste förläggas då Kvarken är isfri, dock ej under semesterperioden. Verksamheten kommer att bedrivas vardagar dagtid kl 06-22. Krossning kommer att ske med mobilt krossverk och pågå ca 15 dagar under en period på 5 år.

Transporter

Transporterna kommer att ske efter enskild väg mot nordost till den stora huvudvägen på Holmön som går genom samhället i nord-sydlig sträckning, för att förse det behov som finns på Holmön. Antalet transporter beräknas till 30-70 per år.

Naturmiljö

Området är inte klassat som särskilt skyddsvärt avseende på terrängformer, flora, djurliv eller kulturminnen. Området utgörs i huvudsak av mager tallhed med ett bottenskikt av mossa och lavar. Åsen har tidigare utnyttjats för husbehovstäkt på grus. Täktområdet utgörs av en läsidesavlagring med svallat material. Det ligger en myr (igenvuxen sjö), ca 500 meter väster om planerad täkt som avvattnas åt söder.

Rennäring

Täkten ligger inte inom några vinterbetesmarker.

Kulturmiljö

Det ligger lagskyddade fornlämningar ca 300 m från den planerade täkten. Dessa finns markerad på ekonomiska kartan men blir ej berörda av verksamheten.

Samlad bedömning

Ängesöns vägsamfällighet samlade bedömning är att verksamheten inom ovan beskrivna fastigheter inte kommer att överskrida de gränsvärden och riktlinjer som finns för buller och damning. Verksamheten bedöms ha en begränsad påverkan på natur- och kulturmiljö, djur- och växtliv. Uttaget blir begränsat samt att alternativet att ta material från fastlandet är alltför kostsamt. Området är redan exploaterat genom husbehovsuttag.

Samråd, handläggning, remisser m m

Länsstyrelsen har den 13 juni 2002 med stöd av 6 kap 4 § miljöbalken (1998:808) jämfört med bilaga 1 i förordningen (1998:905) om miljökonsekvensbeskrivningar, beslutat att den sökta verksamheten inte antas medföra betydande miljöpåverkan (dnr 2330-14087/01).

Ängesöns samfällighetsförening har informerat om utökat samråd på skolan på Holmön, genom annonsering i ortstidning. Inga synpunkter på planerad verksamhet framkom.

Rennäringsenheten har inga erinringar mot planerad verksamhet. Kulturmiljöenheten har i yttrande 2002-06-25 meddelat att i ansökan saknades information om de lagskyddande fornlämningar som ligger ca 300 m från den planerade täkten. Fornlämningarna finns markerad på den ekonomiska kartan. I övrigt har de inget att erinra mot verksamheten.

Miljö- och hälsoskyddsnämnden har i yttrande 2002-07-05 meddelat att området tidigare påverkats av täktverksamhet och att uttag har liten påverkan på landskapsbilden och övriga yttre miljöfaktorer. Vidare påpekas att transportväg inte tydligt framgår och att det finns risk för damning, buller och vibrationer för närboende. Krossning bör ske under tid på året då störningsmomentet blir minst, dvs i slutet av augusti till september ut.

Länsstyrelsen har begärt in kompletteringar från Ängesöns Vägsamfällighet den 8 augusti 2002 samt den 14 november 2002. Kompletteringar har inkommit till Länsstyrelsen 2002-11-13 och 2002-11-28.

Ängesöns Vägsamfällighet har kompletterat ansökan med bl a en kalkyl på hur mycket det kostar att ta material från fastlandet, täktplanen har reviderats, väganslutning har förtydligats.

Gällande bestämmelser

För täkt av sten, grus, sand, lera, jord, torv eller andra jordarter för annat ändamål än markinnehavarens husbehov krävs tillstånd enligt 12 kap 1 § miljöbalken(1998:808).

Enligt 6 kap 9 § miljöbalken skall den myndighet som ska pröva ansökan där det krävs en miljökonsekvensbeskrivning i samband med avgörandet av ärendet ta ställning till om miljökonsekvensbeskrivningen uppfyller kraven i 6 kap miljöbalken.

Alla som bedriver en verksamhet som kräver tillstånd enligt miljöbalken ska kunna visa att de förpliktelser som följer av de allmänna hänsynsreglerna i 2 kap miljöbalken iaktas.

Täktavgift fastställs enligt förordning om avgifter för prövning och tillsyn (1998:940).

Information

Länsstyrelsen erinrar om att meddelat tillstånd enligt miljöbalken inte befriar från skyldighet att iaktta vad som i annan författning föreskrivits om den verksamhet som omfattas av tillståndet.

Enligt 26 kap 19 § miljöbalken ska den som bedriver verksamhet som kan befaras medföra olägenheter för människors hälsa eller påverkan på miljön, fortlöpande planera och kontrollera verksamheten för att motverka eller förebygga sådana verkningar, förordningen (1998:901) om verksamhetsutövarens egenkontroll.

Borttransport och slutligt omhändertagande av miljöfarligt avfall regleras i avfallsförordningen (2001:1063).

Skydd mot mark- och vattenförorening vid lagring av brandfarliga vätskor föreskrivs i Naturvårdsverkets föreskrifter och allmänna råd, NFS (2000:4).

Tillsynsmyndighet enligt miljöbalken är för närvarande Länsstyrelsen.

Länsstyrelsens motivering

Samråd enligt 6 kap 4 § miljöbalken har skett på ett godtagbart sätt.

Natur- och kulturmiljö

Området för täkten har, med befintligt underlag, begränsade natur- och kulturvärden. I närheten av täkten finns det fasta fornlämningar, men dessa kommer inte att bli berörda av planerad verksamhet. På Holmön finns det idag ingen täkt som kan tillgodose behovet av material, därför finns det ur naturvårds- och hushållningssynpunkt ett behov av en täkt. Uttag av naturgrus i området motiveras av att uttaget kommer att vara mycket begränsat samt att området sedan tidigare utnyttjats för husbehovsuttag.

Verksamhet

Produktion och drift beräknas pågå året runt, mer koncentrerat till barmarkperioden. Krossningsperioderna måste förläggas då Kvarnen är isfri, men inte under semesterperioden. Verksamheten kommer att bedrivas vardagar dagtid kl 06-22. Avstånd från täkten till närmaste bebyggelse är ca 400 meter. Krossning kommer att ske med mobilt krossverk och pågå ca 15 dagar på 5 år. Buller kommer att begränsas genom att krossat material läggs i upplag mellan krossanläggning och bebyggelse. Vid behov kan skärm uppmonteras för att ytterligare minska på störningsljud. Störningen från verksamheten är därmed, enligt länsstyrelsens bedömning, begränsad och kan godtas.

Transporter

Transporterna kommer att ske efter enskild väg mot nordost till den stora huvudvägen på Holmön som går genom samhället i nord-sydlig sträckning, för att förse det behov som finns på Holmön. Vid damning från transporter kommer transportvägarna att bevakas. De årliga transporterna bedöms uppgå till mellan 30-70 st. Därmed bedöms störningarna från transporter som begränsade och kan därför godtas.

Samlad bedömning

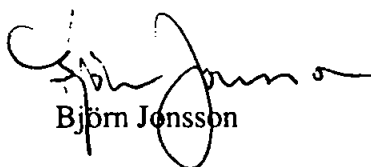
På Holmön finns det idag ingen täkt som kan tillgodose behovet av material, därför finns det ur naturvårds- och hushållningssynpunkt ett behov av en täkt. Uttag av naturgrus i området motiveras av att uttaget kommer att vara mycket begränsat. Området är redan påverkat av husbehovsuttag. Inga

särskilda natur- och kulturmiljövärden berörs av verksamheten. Krossningsperioderna måste förläggas då Kvarken är isfri, dock inte under semesterperioden. Krossanläggning kommer att placeras bakom upplag för att reducera buller mot bebyggelse. Vid damning från transporter kommer transportvägarna att bevakas. Verksamheten klarar därmed de krav som finns på buller, damning och transporter.


Länsstyrelsen bedömer, med hänsyn till föreskrivna villkor, att hinder inte föreligger enligt de allmänna hänsynsreglerna i 2 kap miljöbalken för grustäkt. Lokaliseringen är godtagbar utifrån miljöbalkens mål i 1 kap och de grundläggande bestämmelserna för hushållning med mark- och vattenområden i 3 och 4 kap miljöbalken. Ansökan skall därför bifallas.

Tillståndet får tas i anspråk omedelbart.

Detta beslut kan överklagas hos Umeå tingsrätt, Miljödomstolen, se bilaga.



Björn Jonsson



Camilla Jonsson
090-10 72 84

Bilagor

Täktverksamhet, allmänna skyldigheter
Översiktskarta
Utdrag ur ekonomisk karta
Täktplan
Hur man överklagar

Kopia till

Umeå kommun, Stadsledningskontoret, bevis emotses.

Kopia utan bilagor till

Miljö- och hälsoskyddsnämnden
Statens Naturvårdsverk, 106 48 Stockholm + översiktskarta
Vägverket - Region Norr, Box 809, 971 25 Luleå + översiktskarta + ek karta,
Fastighetsregistermyndigheten + översiktskarta + ek karta
Lantmäterimyndigheten i Västerbottens län + översiktskarta + ek karta
Riksskatteverket, Särskilda skattekontoret, 771 83 Ludvika
Skattemyndigheten i Luleå, Anita Edström, 971 82 Luleå
Exp
CaJ
MN, pärm för täktavgifter



Länsstyrelsen
Västerbottens län
Miljövård

Täktverksamhet, allmänna skyldigheter

Enligt miljöbalkens 2 kap allmänna hänsynsregler, skall alla som bedriver eller avser att bedriva en verksamhet eller vidta en åtgärd skall skaffa sig den kunskap som behövs med hänsyn till verksamhetens eller åtgärdens art och omfattning för att skydds människors hälsa och miljö mot skada eller olägenhet. En del av bestämmelserna följer här nedan.

I 11 kap miljöbalken finns bestämmelser som gäller den, som vill bedriva vattenverksamhet och utföra vattenanläggningar. Med vattenverksamhet avses bl a åtgärder som syftar till att ändra vattnets djup eller läge, bortledande av grundvatten, infiltration och markavvattning. Med vattenanläggning avses en anläggning som tillkommit genom vattenverksamhet, t ex dammar och vägbankar i vatten. De grundläggande reglerna för all vattenverksamhet är, liksom för allt som omfattas av miljöbalkens bestämmelser, de allmänna hänsynsreglerna enligt 2 kap miljöbalken.

Fasta fornlämningar är skyddade enligt 2 kap lagen (1988:950) om kulturminnen mm. Det innebär bl a att ingen utan länsstyrelsens tillstånd får rubba, övertäcka, ta bort, gräva ut eller på annat sätt förändra fast fornlämning. Även ett område runt fornlämningen har samma skydd, det sk fornlämningsområdet (2§).

Den som avser att genomföra ett arbetsföretag bör i god tid ta reda på om fast fornlämning berörs av företaget och i så fall snarast samråda med länsstyrelsen.

Om en fornlämning påträffas under grävning eller annat arbete ska arbetet omedelbart avbrytas till den del fornlämningen berörs. Den som leder arbetet ska omedelbart anmäla förhållandet till länsstyrelsen (10§).

Om det behövs en särskild arkeologisk utredning för att ta reda på om fornlämning berörs av ett planerat arbetsföretag kan länsstyrelsen besluta att en sådan ska utföras på företagets bekostnad (11§)

För handhavande och förvaring av brandfarliga och explosiva varor, hänvisas till lagen (1988:868 och 1145) förordningen om brandfarliga och explosiva varor (1988:1145). Kungörelse med föreskrifter om skydd mot vattenförorening vid hantering av brandfarliga vätskor (SNFS 1990:5, MS 25) har utfärdats av Naturvårdsverket. Upplysningar kan erhållas från Sprängämnesinspektionen eller kommunens räddningstjänst.

För transport, yrkesmässig mellanlagring, återvinning och bortskaffande av farligt avfall (tidigare benämnt miljöfarligt avfall) krävs tillstånd av Länsstyrelsen enligt förordningen om farligt avfall (1996:971). Särskilda bestämmelser om hanteringen av spillolja finns i förordningen om spillolja (1993:1268).

Den som gräver eller utför liknande arbete skall, vidta de åtgärder enligt 3 kap 4§ ordningslagen (1993:1617), som behövs för att förhindra att personer och egendom kommer till skada.

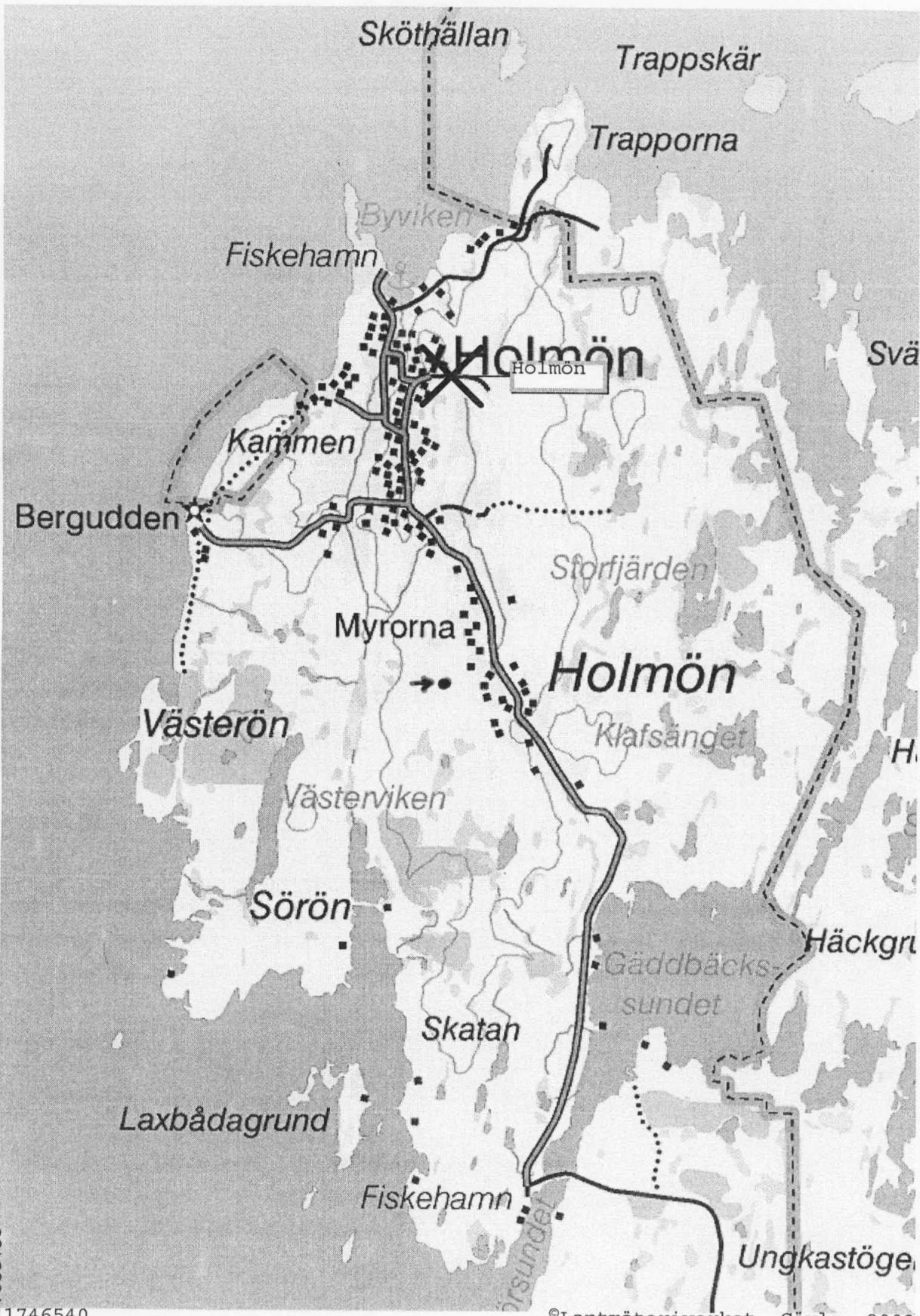
Arbetet i täkten skall utföras i enlighet med arbetarskyddsstyrelsens föreskrifter (AFS 1998:4) om användning av arbetsutrustning samt allmänna råd om tillämpningen av föreskrifterna. När det gäller arbetet i bergtäkter skall det utföras i tillämpliga delar med arbetarskyddsstyrelsens föreskrifter om bergarbete samt allmänna råd om tillämpningen av föreskrifterna (AFS 1997:3 2).

Enskild körväg får enligt 39§ väglagen (1971:948) ej anslutas till allmän väg utan väghållningsmyndighetens tillstånd. Ej heller får utan sådant tillstånd enskild körvägs anslutning till allmän väg ändras. Intill vägområde får ej vidtas enligt 45§ väglagen åtgärder som kan vara till olägenhet för vägens brukande.

Enligt skogsvårdslagen (2§) är mark, som är lämplig för virkesproduktion och inte väsentligen används för annat ändamål, att betrakta som skogsmark. Inom skälig tid efter avverkningen skall nöjaktigt återväxt finnas på marken.

Den som vill uppföra byggnader, anordna upplag och liknande inom verksamhetsområdet är skyldig att hos byggnadsnämnden i kommunen söka byggnadslov.

Enligt brottsbalken 14 kap 8§ är det straffbelagt att flytta, ta bort, skada eller förstöra gällande gränsmärke, vattenmärke, fixpunkt eller annat märke för plan- eller höjdmätning. Påträffas sådant märke bör kontakt tas med fastighetsbildningsmyndigheten.



©Lantmäteriverket, Gävle, 2002

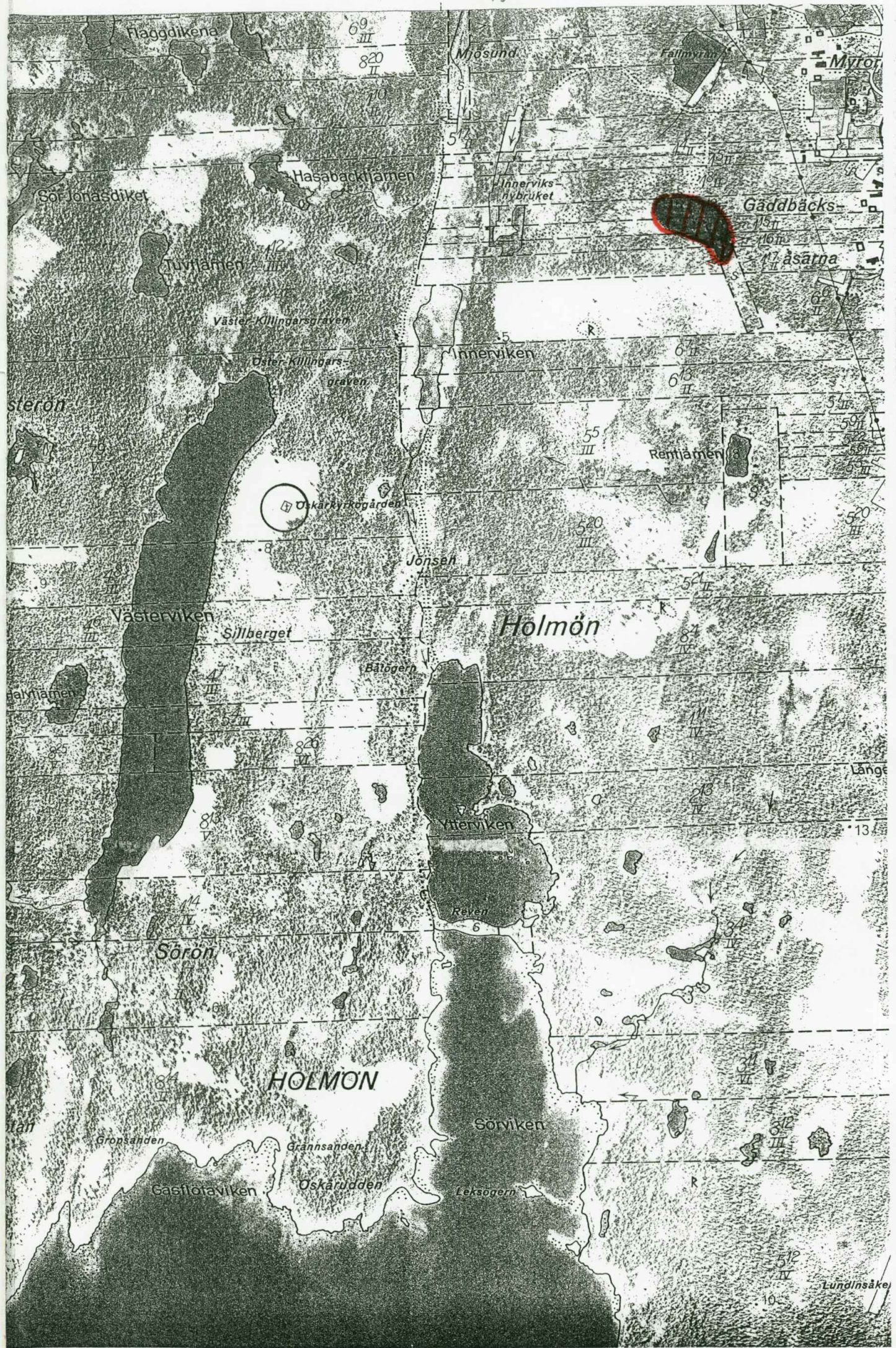
7080156

1746540

Krysets koordinat: 7086703, 1749631

HOLMÖN 1:13

2330-7052/02



2330-7052/02
 Holmön 1:13

Handläggare:
Ritva Aarresalmi

Regdatum: 2003-02-07

Registrering av åtgärder:
Täkt Holmön 1:13, 1:15, 1:16 , S:52

Information:
Registerkarta: 20069

Berörda fastigheter:
HOLMÖN 1:13
HOLMÖN 1:15
HOLMÖN 1:16
HOLMÖN S:52

HÄNDELSER I ÄRENDET

2003-02-06	TR	Tidigaste registreringsdatum
2003-01-23	BD	Beslutsdatum
2012-06-30	GT	Genomförandetid t o m
	LS	Lst beteckning:541-7052/02
2003-02-06	PB	Inlagd i ACM